



VAPO OY

Korvanevan lisäalueiden pesimälinnustoselvitys,
Jalasjärvi

Sisältö

1	JOHDANTO JA MENETELMÄT	1
2	TULOKSET	2
2.1	Yleiskuvaus	2
2.2	Suojelullisesti huomionarvoiset lajit	2
2.3	Suojelupistearvo	4
3	SUOJELUALUEET JA ALUEVARAUKSET	5
4	JOHTOPÄÄTÖKSET	5
5	KIRJALLISUUS	6

Pöyry Finland Oy

William Velmala, biologi FM
Ismo Yli-Tuomi, biologi FM

maastotyöt, raportointi
raportointi

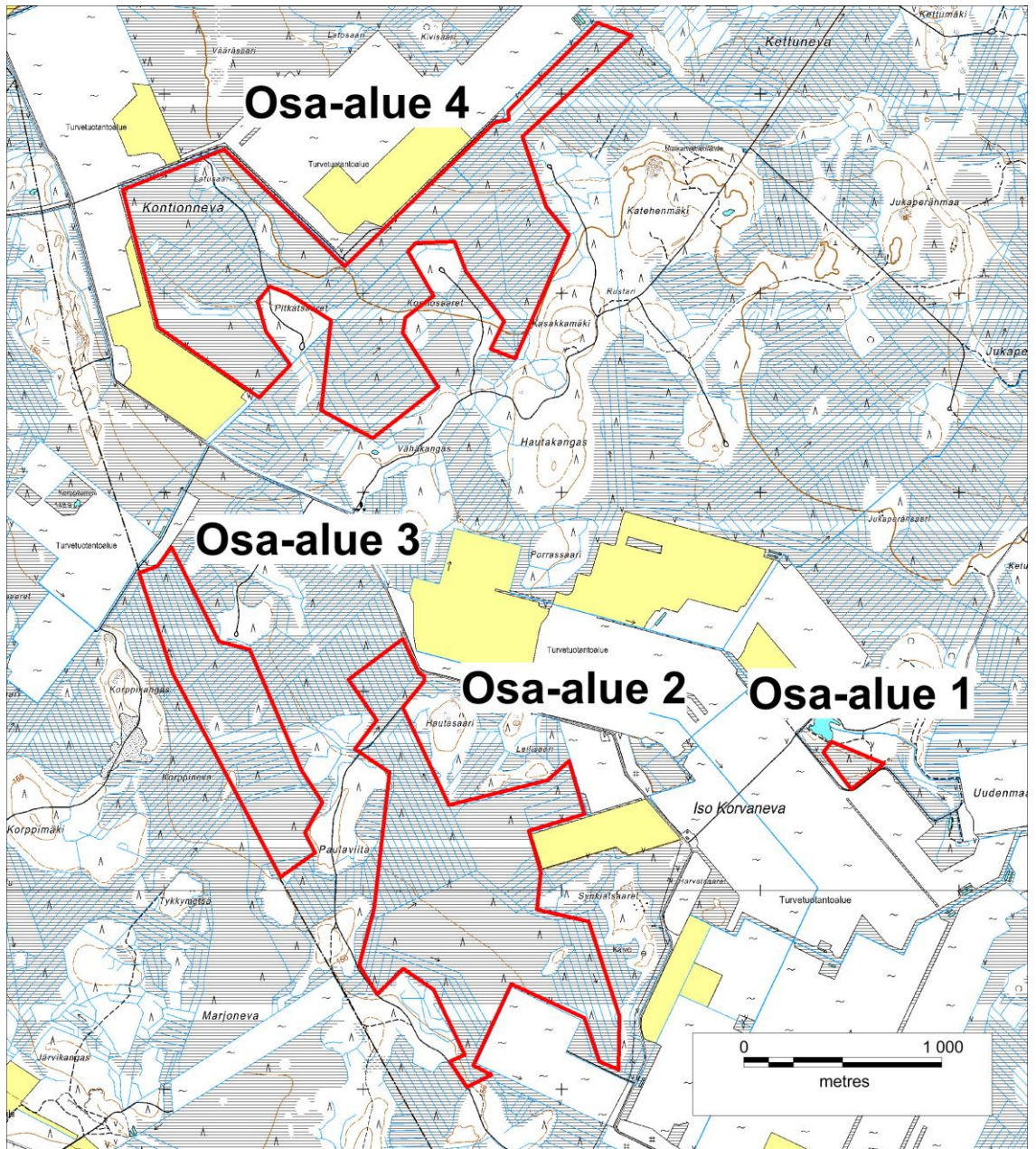
Yhteystiedot:
Pöyry Finland Oy
Juhana Herttuan puistokatu 21, 20100 Turku
puh: 010 33 31537
email: etunimi.sukunimi@poyry.com

Kansikuva: *tavin munapesä Korvanevan selvitysalueella.* © William Velmala

1 JOHDANTO JA MENETELMÄT

Tämä linnustaselvitys on laadittu Vapo Oy:n Korvanevan turvetuotantoalueelle suunnittelemaa laajennusaluetta varten. Selvitysalue sijaitsee Jalasjärven kunnassa noin 9 km kuntakeskuksesta lounaaseen (Liite 1). Selvitysalue on keskiboreaalista kasvillisuusvyöhykettä ja kuuluu Etelä-Pohjanmaan eliömaakuntaan (Oiva-tietokanta). Pääosin biotooppi on luonnontilansa menettänyttä räme- tai nevamuuuttumaa tai turvekangasta. Selvitysalue osa-alueineen on esitetty kuvassa 1. Neljästä osa-alueesta koostuvan selvitysalueen kokonaispinta-ala on 360 ha.

Maastokartoituksen ja raportoinnin on tehnyt biologin koulutuksen saanut ja lintuihin erikoistunut ympäristöasiantuntija. Maastotyöt tehtiin 25.–26.5. ja 12.–13.6.2013.



Kuva 1. Selvitysalue osa-alueineen.

Pesimälinnusto selvitettiin kahden käynnin koelalaskennalla. Koelalaskennassa selvitysalue kävelliään läpi siten, että koko alue jää enintään 100 metrin päähän kuljetusta rei-

tistä (Turveteollisuusliitto 2002). Laskennat suoritettiin linnustonseurannan ohjeiden mukaan (Koskimies & Väisänen 1988). Laskenta aloitettiin varhain aamuyöllä noin auringonnoususta alkaen ja lopetettiin ennen klo 9, jolloin lintujen lauluaktiivisuus alkaa heiketä. Laulavien, varoittlevien tai nähtyjen lintujen sijainnit merkittiin kartalle suoraan maastossa ja kahden käynnin perusteella määriteltiin reviirien paikat ja pesivien parien lukumäärä. Saadut parimäärät korjattiin korottamalla ne 0,7 potenssiin. Korjaus pienentää yleisten lajien ja yhdyskunnissa pesivien lajien merkitystä laskettaessa alueen pesimäaikaista suojelupistearvoa (Asanti ym. 2003). Ensimmäinen kartoituslaskenta (25.–26.5.) oli optimaalista myöhäisempi, sillä joidenkin lintujen lauluaktiivisuus on huipussaan aiemmin keväällä.

Selvitystä varten pyydettiin suojelullisesti huomionarvoisten lintujen rengastustietoja sekä sääksirekisterin ja erityisesti suojeltavien petolintujen reviiritietoja Luonnontieteellisestä keskusmuseosta ja Metsähallitukselta (Heidi Björklund, Tuomo Ollila, kirj. ilm.). Tietojen poiminta tehtiin reilun 10 km säteellä hankealueesta.

Selvitystä päivitettiin 16.9.2016, tarkoituksena huomioda alkuvuonna 2016 ilmestynyt lintujen uusi uhanalaisluokitus (Tiainen ym. 2016).

2 TULOKSET

2.1 Yleiskuvaus

Selvitysalueen linnusto oli melko tavanomaista, sillä se koostui valtaosin yleisistä havu- ja sekametsän lajeista (taulukko 1). Varsinaisia suolajeja (Väisänen ym. 1998) tavattiin neljä. Kolmen runsaimman lajin, pajulinnun (139 havaittua paria), peipon (87) ja metsäkivisen (85) yhteenlaskettu parimäärä muodosti jopa 61 % koko selvityksen parimäärästä. Linnuston tiheys oli noin 143 paria/km². Yhteensä havaittiin 39 lajia.

2.2 Suojelullisesti huomionarvoiset lajit

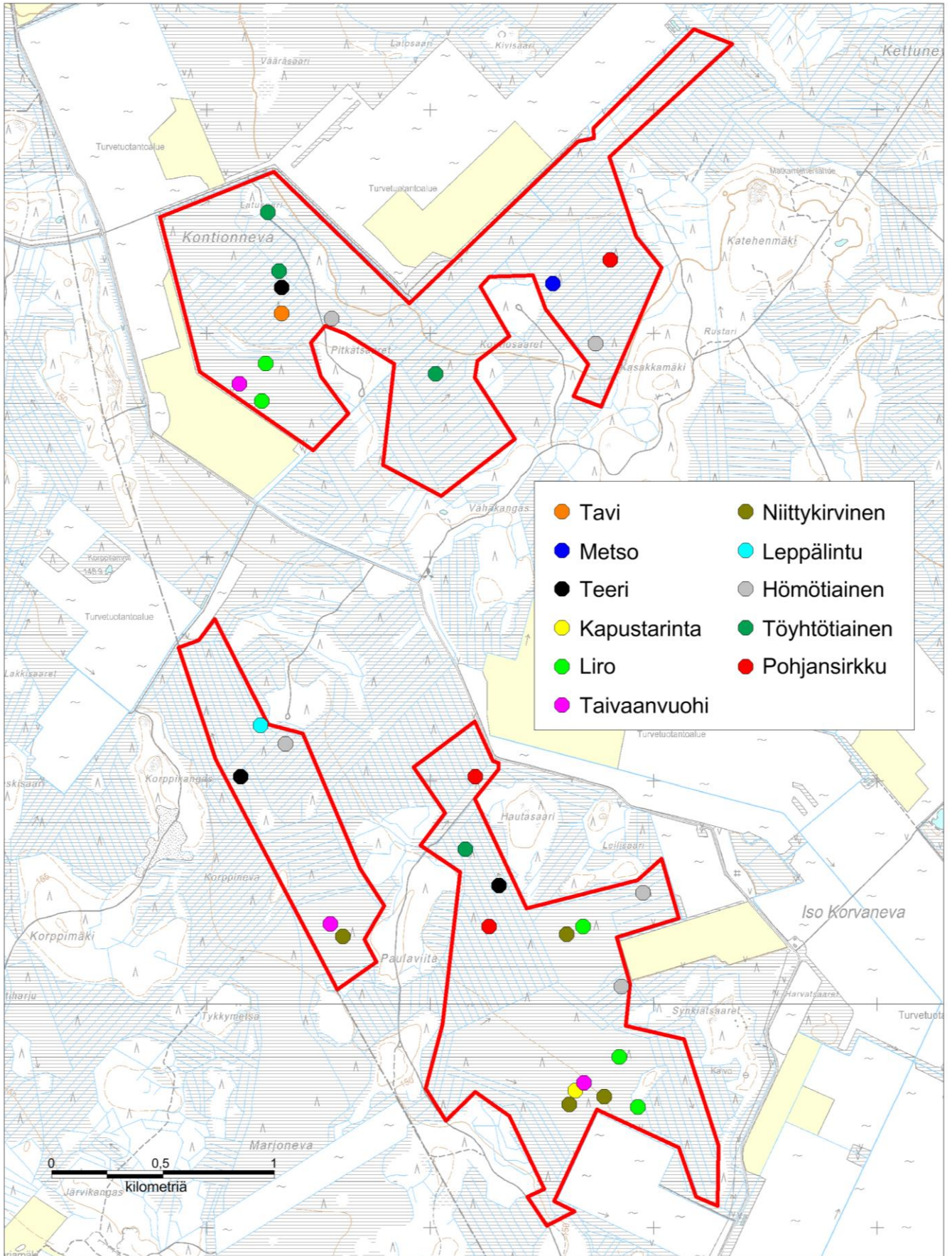
Huomionarvoisia lajeja havaittiin 12 (taulukko 1, kuva 2). Näistä uhanalaisia lajeja oli neljä ja silmälläpidettäviä kolme. Selvityksessä havaittuja uhanalaisia lajeja olivat riekko, taivaanvuohi, hömötiainen ja töyhtötiainen, jotka on kaikki luokiteltu *vaarantuneeksi* (*Vulnerable* – VU). *Silmälläpidettäväksi* (*Near-threatened* – NT) luokiteltuja lajeja olivat liro, niittykirvinen ja pohjansirkku.

Kaikkien suojelullisesti huomionarvoisten lajien havaintopaikat on esitetty kuvissa 2 ja 3. Uhanalaisista lajeista riekkoja havaittiin kaksi koirasta osa-alueella 4 ja lisäksi lajin ulostetta löytyi osa-alueelta 1. Taivaanvuohen reviirejä löytyi kolme, yksi kultakin osa-alueelta 2–4. Hömötiaisia havaittiin viidellä ja töyhtötiaisia neljällä reviirillä hankealueen mäntyvaltaisissa metsissä.

Silmälläpidettävistä lajeista liroja havaittiin yhteensä viisi paria kahdella osa-alueella. Niittykirvisiä havaittiin kolme paria osa-alueella 2 ja yksi pari osa-alueella kolme. Pohjansirkkuja havaittiin kaksi laulavaa koirasta osa-alueella 2 ja yksi osa-alueella 4.

EU:n lintudirektiivin liitteen I lajiluettelossa mainittuja lajeja havaittiin neljä. Metson pesä löytyi osa-alueelta 2, lisäksi toinen pesä löytyi aivan selvitysalueen ulkopuolelta. Teeren osalta löytyi yksi pesä ja tehtiin kaksi havaintoa naaraasta, ja lisäksi useita koirasparvia oleili selvitysalueella. Kapustarintareviiri paikallistettiin osa-alueen 2 eteläosan avosuolle ja liroreviirejä löytyi yhteensä viisi osa-alueilta 2 ja 4.

Metso, teeri ja liro kuuluvat lisäksi Suomen erityisvastuulajeihin. Muita erityisvastuulajeja olivat tavi (pesälöytö) ja leppälintu (1 reviiri).



Kuva 2. Hankealueella (punainen rajaus) havaitut suojellisesti huomionarvoiset lajit.

Taulukko 1. Korvanevan pesimääjan koelalaskennoissa havaitut lajit, lajin suojellinen asema, havaittu parimäärä, muunnettu parimäärä, tiheys, lajin suojeluarvo ja suojelupisteet. UH=kansallisesti uhanalainen, EU=EU:n lintudirektiivin liitteen I laji, EVA= kansainvälinen erityisvastuulaji. Varsinaiset suolajit Väisäsen ym. (1998) mukaan on alleviivattu.

Laji	Suojellinen asema			Havaittu parimäärä	Muunnettu parimäärä	Tiheys (paria/km ²)	Suojeluarvo	Suojelupisteet
	UH	EU	EVA					
Tavi			x	1	1,0	0,3	0,25	0,250
Metso		x	x	1	1,0	0,3	1,75	1,750
Teeri		x	x	3	2,2	0,8	0,90	1,942
<u>Riekkö</u>	VU			2	1,6	0,6	1,12	1,819
Kapustarinta		x		1	1,0	0,3	0,92	0,920
<u>Liro</u>	NT	x	x	5	3,1	1,4	0,54	1,666
Metsäviklo				3	2,2	0,8	0,38	0,820
Taivaanvuohi	VU			3	2,2	0,8	0,40	0,863
Lehtokurppa				1	1,0	0,3	0,25	0,250
Sepelkyyhky				2	1,6	0,6	0,27	0,439
Käki				7	3,9	1,9	2,00	7,809
Käpytikka				4	2,6	1,1	0,19	0,501
Metsäkirvinen				85	22,4	23,6	0,07	1,569
<u>Niittykirvinen</u>	NT			4	2,64	1,1	0,13	0,343
Punarinta				22	8,7	6,1	0,12	1,044
Leppälintu			x	1	1,0	0,3	0,12	0,120
Mustarastas				2	1,6	0,6	0,20	0,325
Räkättirastas				8	4,3	2,2	0,10	0,429
Kulorastas				4	2,6	1,1	0,42	1,108
Laulurastas				10	5,0	2,8	0,18	0,902
Punakylkirastas				4	2,6	1,1	0,09	0,238
Lehtokerttu				3	2,2	0,8	0,13	0,280
Hernekerttu				1	1,0	0,3	0,11	0,110
Pajulintu				139	31,6	38,6	0,05	1,582
Kirjosieppo				3	2,2	0,8	0,11	0,237
Harmaasieppo				17	7,3	4,7	0,06	0,436
Talitiainen				14	6,3	3,9	0,13	0,825
Hömötiainen	VU			5	3,1	1,4	0,10	0,309
Töyhtötiainen	VU			4	2,6	1,1	0,11	0,290
Puukiipijä				1	1,0	0,3	0,20	0,200
<u>Isolepinkäinen</u>				1	1,0	0,3	2,25	2,250
Närhi				3	2,2	0,8	0,22	0,475
Harakka				1	1,0	0,3	0,24	0,240
Varis				2	1,6	0,6	0,27	0,439
Vihervarpunen				7	3,9	1,9	0,06	0,234
Peippo				87	22,8	24,2	0,07	1,600
Järripeippo				1	1,0	0,3	0,07	0,070
Pohjansirkku	NT			3	2,2	0,8	0,13	1,202
Keltasirkku				48	15,0	13,3	0,08	1,202
Suojellisesti merkittävät lajit	7	4	5	26	9,8	7,2		11,474
Kaikki lajit				514	79,0	142,8		36,322

2.3 Suojelupistearvo

Koko selvitysalueen pesimääikainen suojelupistearvo laskettiin muunnettuja parimääriä käyttäen, kertomalla muunnettu parimäärä kunkin lajin suojelupistearvolla (taulukko 1). Alueen suojelupistearvoksi saatiin 36,322. Arvo on melko pieni näin laajan alueen ollessa kyseessä. Eri osa-alueiden erikseen lasketut suojelupistearvot olivat seuraavat:

osa-alue 1 **0,409**, osa-alue 2 **12,34**, osa-alue 3 **9,42** ja osa-alue 4 **23,24**. Huomattakoon, että koko alueen suojelupistemäärä on pienempi kuin osa-alueiden yhteenlaskettu suojelupistemäärä parimäärämuunnoksesta johtuen.

2.4 Petolintu- ja rengastusrekisterien tiedot

Metsähallitukselta pyydettiin erityisesti suojeltavien petolintujen (muuttohaukka, maakotka) reviiiritiedot ja Luonnontieteellisen keskusmuseon rengastustoimistolta sääksen reviiiritiedot sekä petolintujen ja suojelullisesti huomionarvoisten lintujen rengastustiedot vuosilta 2009–2015. Lähimmät muuttohaukan ja sääksen pesäpaikat sijaitsevat yli 10 km etäisyydellä hankealueesta. Lähin maakotkan pesä sijaitsee 10,1 km päässä hankealueen rajalta. Rengastustietojen mukaan lähimmän 4 km sisällä hankealueesta on yksi kanahaukka-, yksi helmipöllö- ja seitsemän viirupöllöreviiriä. Kanahaukan pesäpaikka sijaitsee 1,2 km päässä hankealueen rajalta ja helmipöllön 3,2 km päässä. Sekä kanahaukka että helmipöllö on uusimmassa lintujen uhanalaisluokituksessa arvioitu silmäläpidettäväksi ja helmipöllö on lisäksi EU:n lintudirektiivin I liitteessä mainittu laji ja Suomen erityisvastuulaji. Seudun viirupöllökanta on runsas ja lähin pesäpaikka sijaitsee vain muutaman sadan metrin päässä hankealueelta Kontionnevan alueella. Viirupöllö kuuluu EU:n lintudirektiivin liitteen I lajiluetteloon.

3 SUOJELUALUEET JA ALUEVARAUKSET

Valtion ympäristöhallinnon Oiva-tietokannan (2013) mukaan selvitysalueella ei ole Natura 2000 -alueverkostoon kuuluvia kohteita, luonnonsuojelualueita tai suojeluohjelmiin kuuluvia kohteita. Lähimmät Natura 2000 -alueet ovat Iso Koihanneva (FI0800034, SSO100278) ja Mustasaarenneva (FI0800010, SSO100280), jotka sijaitsevat noin 9 km päässä selvitysalueen lounais- ja eteläpuolella (Liite 1). Molemmat Natura-alueet sisältävät pääosin myös soidensuojeluohjelmaan. Kauhannevan-Pohjankankaan kansallispuisto (KPU100015) ja siihen sisältyvät Kauhanneva-Pohjankankaan Natura-alue (FI0800002) ja Kampinkeitaan (SSO100281) soidensuojelualue sijaitsevat lähimmillään noin 20 km etäisyydellä lounaan suunnassa. Alueen lähistöllä ei sijaitse myöskään kansainvälisesti linnustolle tärkeitä IBA-alueita (BirdLife Suomi 2013). Lähimmät kansallisesti linnustolle tärkeät FINIBA-alueet ovat n. 9 km selvitysalueen itäpuolella sijaitseva Jalasjärven Hirvijärvi (710102) ja n. 13 km selvitysalueen koillispuolella sijaitseva Jalasjärven Luopajärven pellot (710112).

4 JOHTOPÄÄTÖKSET

Jalasjärven kunnan alueella sijaitsevan Korvanevan selvitysalueen linnusto koostuu valtaosin tavanomaisista metsän yleislinnuista. Kokonaisuudessaan alueen pesimäaikainen suojelupistearvo oli 36,322, josta suojelullisesti merkittävien lajien osuus oli 11,474. Uhanalaisia lajeja havaittiin neljä ja silmäläpidettäviä kolme. Osa-alueen 2 etelä- ja keskiosassa sekä osa-alueen 3 länsiosassa sijaitsevilta, muuta ympäristöä avoimemmilta suoalueilta löytyi suojelullisesti merkittävien lintulajien keskittymiä, joissa esiintyi mm. riekkoja, liroja, kapustarinta ja niittykirvisiä. Alueet ovat kuitenkin pinta-alaltaan pieniä sekä osittain luonnontilansa menettäneitä ja rämettyviä.

5 KIRJALLISUUS

Asanti, T., Gustafsson, E., Hongell, H., Hottola, P., Mikkola-Roos, M., Osara, M., Yli-maunu, J. ja Yrjölä, R. 2003: Kosteikkojen linnuston suojeluarvo. Suomen ympäristö 596. Suomen ympäristökeskus, Helsinki.

BirdLife Suomi ry. 2010: Suomen kansallisesti arvokkaat lintualueet (FINIBA). www-dokumentti. <http://www.birdlife.fi/finiba/index.html>. Viitattu 30.11.2013.

Koskimies, P. & Väisänen, R. A. 1988: Linnustoseurannan havainnointiohjeet. Helsingin yliopiston eläinmuseo. Helsinki.

Rassi, P., Hyvärinen, E., Juslén, A. & Mannerkoski, I. (toim.) 2010: Suomen lajien uhanalaisuus – Punainen kirja 2010. Ympäristöministeriö & Suomen ympäristökeskus, Helsinki. 685 s.

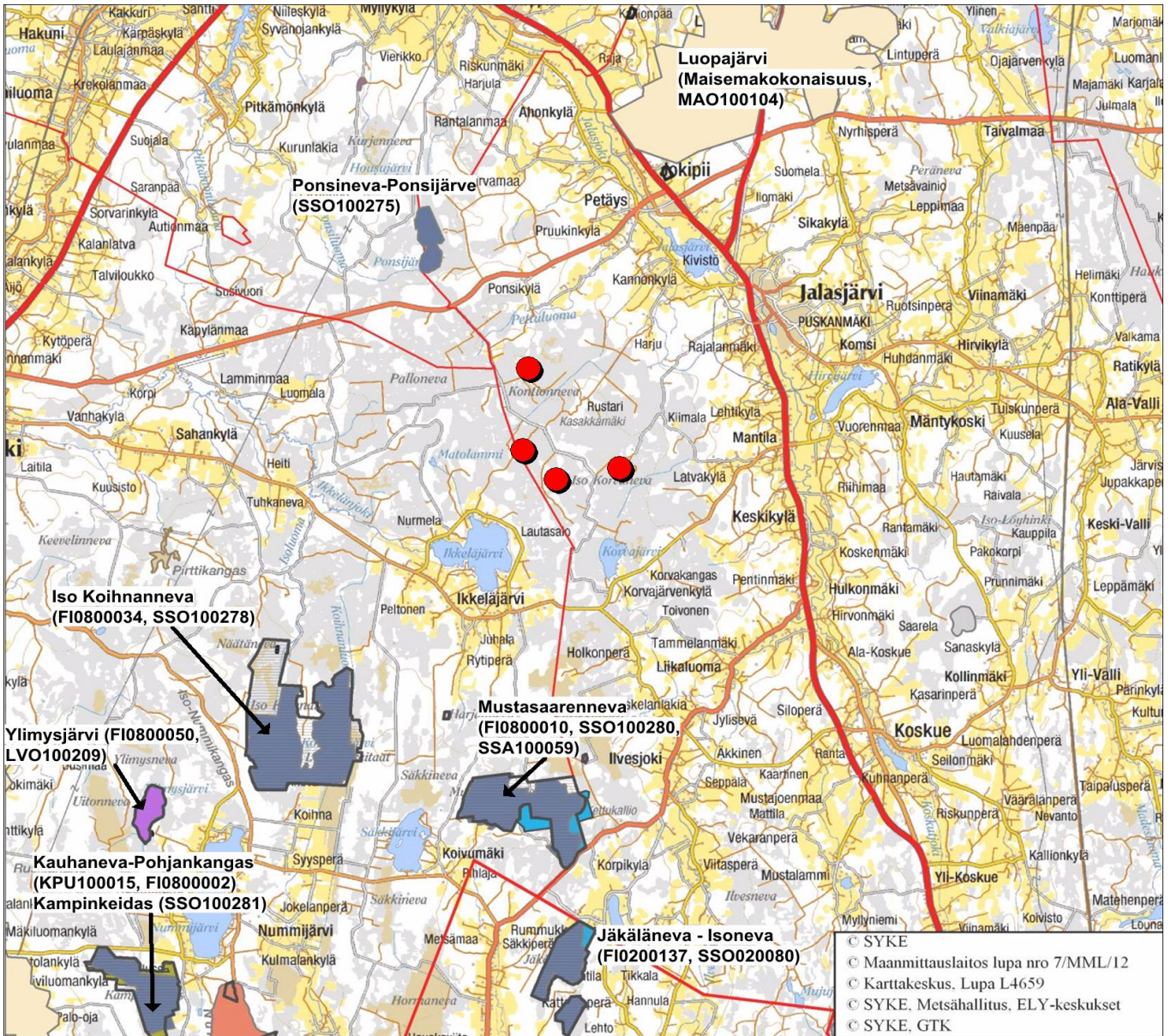
Tiainen, J., Mikkola-Roos, M., Below, A., Jukarainen, A., Lehikoinen, A., Lehtiniemi, T., Pessa, J., Rajasärkkä, A., Rintala, J., Sirkiä, P. & Valkama, J. 2016. Suomen lintujen uhanalaisuus 2015 – The 2015 Red List of Finnish Bird species. Ympäristöministeriö & Suomen ympäristökeskus. 49 s.

Turveteollisuusliitto ry. 2002: Turvetuotannon ympäristövaikutusten arviointi. Ohjeita turvetuotannon luonto- ja naapuruussuhdevaikutusten arvioimiseksi. Jyväskylä.

Valtion ympäristöhallinto 2013: Internet-sivut osoitteessa: <http://www.ymparisto.fi> sekä Oiva-tietokanta osoitteessa <http://www2.ymparisto.fi/scripts/oiva.asp>

Väisänen, R.A., Lammi, E. & Koskimies, P. 1998. Muuttuva pesimälinnusto. Otava, Helsinki.

Liite 1. Selvitysalueen sijainti ja ympärivät suojelualueet. Selvitysalueen osa-alueiden sijainnit on merkitty punaisilla ympyröillä.



Mittakaava 1:200000

Koordinaattijärjestelmä: KKJ-yk

Nurkkapisteen koordinaatit: 6913277:3255974 - 6949877:3294774



- © SYKE
- © Maanmittauslaitos lupa nro 7/MML/12
- © Karttakeskus, Lupa L4659
- © SYKE, Metsähallitus, ELY-keskukset
- © SYKE, GTK

