



Simo Pietilän Tila Oy

## YHTEYSVIRANOMAISEN PERUSTELTU PÄÄTELMÄ SIMO PIETILÄN TILA OY:N LOIMAAN TAMMIAISISSA SIJAITSEVAN KANALAN LAAJENNUSHANKETTA KOSKEVASTA YMPÄRISTÖVAIKUTUSTEN ARVIOINTISELOSTUKSESTA

Simo Pietilän Tila Oy on 11.10.2018 toimittanut Varsinais-Suomen elinkeino-, liikenne- ja ympäristökeskukselle ympäristövaikutusten arviointimenettelystä annetun lain mukaista yhteysviranomaisen perusteltua päätelmää varten ympäristövaikutusten arviointiselostuksen Loimaan kaupungin Tammiaisten kylään Alastarolle sijoittuvasta sikalan laajennushankkeesta.

### HANKETIEDOT JA YMPÄRISTÖVAIKUTUSTEN ARVIOINTIMENETTELY

#### Hankkeen nimi

Kanalan laajennushanke Loimaan Tammiaisissa

#### Hankkeesta vastaava

Simo Pietilän Tila Oy  
Filppulantie 128  
32440 ALASTARO

#### YVA-konsultti

Watrec Oy  
Tapionkatu 4 C 7  
40100 JYVÄSKYLÄ

#### Hankkeen kuvaus ja toteuttamisvaihtoehdot

Simo Pietilän Tila Oy:n yritystoiminnan ja kotimaisen siipikarjatuotannon kehittämiseksi on tarkoituksenmukaista arvioida erilaisia tulevaisuuden laajennusvaihtoehtoja olemassa olevan toiminnan yhteyteen Loimaan kaupungin Tammiaisten kylän kiinteistöillä Pietilä 430-470-7-28 ja Vilppula 430-470-6-33. Kiinteistöt ovat Sirpa ja Simo Pietilän omistuksessa.

Hankkeen 0- vaihtoehtona eli tilannetta, johon laajennushankkeita verrataan, käsitellään nykyistä toimintaa, joka koostuu 128 460 munivasta kanasta, 60 000 broilerista ja 63 000 kananuorikosta. Lannankäsittelymenetelminä tarkastellaan nykyisen kuivalantamenetelmän lisäksi lannan kompostointia ja kuivausta. Riittävällä kapasiteetilla halutaan varmistaa suomalaisen siipikarjatuotannon kilpailukyvyyn säilyttäminen ja elinkeinonharjoittamisen tulevaisuuden turvaaminen.

Hankkeen toteuttamisvaihtoehdot ovat:

**VE 0:** Nykyinen toiminta: munivia kanoja on 128 460, broilereita 60 000 ja kananuorikoita 63 000. Lannan käsittely tapahtuu kuivalantamenetelmänä.

**VE 1:** Nykyisten lisäksi muutetaan broilerhalli 70 000 munakanan halliksi. Tällöin kanoja on 198 460 ja nuorikoita 63 000. Lannan kuivauksen arviointi laajennuksen osalta sekä kuivauksen ja/tai kompostoinnin arviointi koko tilan lantamäärälle.

**VE 2:** Nykyisten lisäksi muutetaan broilerhalli 70 000 munakanan halliksi ja rakennetaan olemassa olevien taakse pellolle yksi uusi 105 000 munakanan halli. Tällöin kanoja on 303 460 ja nuorikoita 63 000. Lannan kuivauksen arviointi laajennuksen osalta sekä kuivauksen ja/tai kompostoinnin arviointi koko tilan lantamäärälle.

**VE 3a:** Nykyisten lisäksi muutetaan broilerhalli 60 000 + 60 000 poikaskasvattamoksi ja rakennetaan kaksi uutta 105 000 munakanan hallia olemassa olevien taakse pellolle. Tällöin kanoja on 338 460 ja nuorikoita 183 000. Lannan kuivauksen arviointi laajennuksen osalta sekä kuivauksen ja/tai kompostoinnin arviointi koko tilan lantamäärälle.

**VE 3b:** Nykyisten lisäksi muutetaan broilerhalli 60 000 + 60 000 poikaskasvattamoksi ja rakennetaan kaksi uutta 105 000 munakanan hallia olemassa olevien jatkoksi metsän taakse. Tällöin kanoja on 338 460 ja nuorikoita 183 000. Lannan kuivauksen arviointi laajennuksen osalta sekä kuivauksen ja/tai kompostoinnin arviointi koko tilan lantamäärälle.

Hanke on kuvattu yksityiskohtaisemmin arviointiselostuksessa. Kuvaus sisältää toteuttamisvaihtoehdoittain jaoteltuina esitykset hankkeen eri osatoimintojen sijoittumisesta ja maankäyttötarpeesta, rehun valmistuksesta ja ruokinnasta, lannan varastoinnista ja käytöstä, energian ja veden käytöstä, polttoaineista ja kemikaaleista, liikenteestä sekä toiminnasta syntyvistä jätteistä ja päästöistä. Lisäksi omana kokonaisuutenaan, varsinaisesta vaikutusarviointista erillään, on esitetty arvio toimintaan liittyvistä onnettomuuksien ja poikkeustilanteiden mahdollisuuksista ja niihin varautumisesta.

## **Ympäristövaikutusten arviointimenettely**

### Soveltamisperuste ja vireilletulo

Kanalan laajennushankkeeseen Loimaan Tammiaisissa tulee soveltaa ympäristövaikutusten arviointimenettelyä YVA-lain liitteen 1 kohdan 1 a) perusteella: *kanalat, joissa kasvatetaan yli 85 000 kananpoikaa tai 60 000 kanaa.*

Yhteysviranomaisena toimii Varsinais-Suomen elinkeino-, liikenne- ja ympäristökeskus. Hankkeen YVA-menettely on tullut vireille 3.4.2018 hankkeesta vastaavan toimitettua arviointiohjelman ELY-keskukselle.

### Arviointiohjelmasta tiedottaminen ja kuuleminen

ELY-keskus on kuuluttanut arviointiohjelman, pyytänyt siitä lausuntoja ja mielipiteitä sekä järjestänyt ohjelmavaiheen yleisötilaisuuden Loimaalla 25.4.2018.

Yhteysviranomaisen lausunnon arviointiohjelmasta ELY-keskus on antanut 19.6.2018.

## OSALLISTUMISEN JÄRJESTÄMINEN JA ANNETUT LAUSUNNOT

### Arviointiselostuksesta tiedottaminen ja kuuleminen

Hanketta koskeva ympäristövaikutusten arviointiselostus (YVA-selostus) on toimitettu ELY-keskukselle 11.10.2018. Arviointiselostuksen vireilläolosta on ympäristövaikutusten arviointimenettelystä annetun lain mukaisesti kuulutettu Loimaan ja Huittisten kaupunkien ilmoitustauluilla lausuntojen ja mielipiteiden antamiselle varatun ajan eli 23.10.2018 – 14.12.2018. Arviointiselostus on pidetty samaan aikaan nähtävillä Loimaan ja Huittisten kaupungintaloilla ja pääkirjastoissa sekä sähköisesti ympäristöhallinnon internetsivuilla. Siitä on pyydetty Loimaan ja Huittisten kaupunkien sekä muiden keskeisten viranomaisten lausunnot. Kuulutus arviointiselostuksen nähtävillä olosta on julkaistu Loimaan Lehdessä ja Lauttakylä-lehdessä. Yleisötilaisuutta ei ole katsottu aiheelliseksi järjestää, koska arviointiohjelman yleisötilaisuudessa ei hankkeesta annettu lainkaan kriittistä palautetta eikä kirjallisia mielipiteitä jätetty.

### Lausunnot

**Ruokavirasto (aiemmin elintarviketurvallisuusvirasto Evira)** esittää lausuntonaan seuraavaa.

Suunniteltu kanala on erittäin suuri. Tämän vuoksi eläinten hyvinvoinnin turvaamiseen tulee kiinnittää erityisesti huomiota. Kanojen pidolle asetetuista eläinsuojeluvaatimuksista säädetään eläinsuojelulaissa (247/1996 muutoksineen), eläinsuojeluasetuksessa (396/1996 muutoksineen) ja valtioneuvoston asetuksessa kanojen suojelusta (673/2010 muutoksineen). Riittävän ilmanvaihdon järjestäminen kaikissa olosuhteissa tulee varmistaa. Kun eläinsuojan ilmanvaihto perustuu pääasiassa koneellisesti toimivaan ilmanvaihtoon, eläinten terveyden ja hyvinvoinnin kannalta riittävän ilmanvaihdon järjestämiseen on oltava mahdollisuus myös laitteiston häiriöiden aikana (varajärjestelmä). Koneellisesti toimivassa ilmanvaihtolaitteistossa on tarvittaessa oltava hälytysjärjestelmä, joka antaa hälytyksen häiriön sattuessa. Hälytysjärjestelmän toimivuus on testattava säännöllisesti. Myös koneellisten ruokinta- ja juottolaitteiden käyttöön liittyvien vaatimusten tulee täytyä ja ruokinta- ja juottolaitteistojen häiriöiden varalta tulee olla käytettävissä varajärjestelmä. Kappaleessa 4.2 Yleiskuvaus hankkeesta on kuvattu tuotannosta poistettavien eläinten lopetusta. Asiaa koskevista hyvinvointivaatimuksista säädetään eläinten suojelusta lopetuksen yhteydessä annetussa neuvoston asetuksessa (EU) N:o 1099/2009 (ns. lopetusasetus) sekä kansallisesti eläinsuojelulaissa (247/1996) ja asetuksessa (396/1996). Evira haluaa kiinnittää huomiota lopetusasetuksen vaatimukseen, jonka mukaan eläinten lopetuksesta vastaavan yrityksen on suunniteltava etukäteen eläinten lopetus ja siihen liittyvät toimet ja laadittava sitä koskeva kirjallinen toimintaohjeisto. Tämä on hyvä huomioida jo toimintaa suunniteltaessa. Eläinten käsittelyssä ja siirrossa lopetukseen tulee huomioida, että munintansa päättäneiden kanojen luusto on hauras, ja niiden käsittelyssä on siten kiinnitettävä erityistä huomiota siihen, ettei niille aiheuteta luunmurtumia tai muita vaurioita. Koska suunniteltu kanala on erittäin suuri, tulee myös sairaiden ja loukkaantuneiden kanojen lopetuksen järjestäminen suunnitella jo etukäteen. Lannan käsittelyssä ja käytössä on riittävällä tasolla huomioitu

lannoitevalmistelain (539/2006) ja sivutuoteasetuksen (EY N:o 1069/2009) vaatimukset lannan käsittelylle ja käytölle. Niiltä osin kuin kompostoitua tai kuivattua lantaa käytetään omalla tilalla tai toimitetaan lannanluovutus sopimuksilla toisille tiloille, lantaa voidaan käyttää samoin edellytyksin kuin käsittelemätöntä lantaa. Kun toimija markkinoille saattaa kompostoitua tai kuivattua lantaa lannoitevalmistelain mukaisena tuotteena, tulee tuotantoprosessin ja tuotteen täyttää sivutuoteasetuksen ja lannoitevalmistelain vaatimukset ja toiminnalle hakea Eviran laitoshyväksyntähyväksyntä.

**Satakuntaliitto** toteaa lausuntonaan, että sen arviointiohjelmasta esittämät kannanotot on otettu riittävällä tarkkuudella huomioon ympäristövaikutusten arviointiselostuksessa (kaavoitustilanne, havainnollistaminen, hajujen leviäminen ja vesistövaikutukset). Lausunnolla oleva arviointiselostus on Satakuntaliiton käsityksen mukaan laadittu asianmukaisesti ja Satakuntaliitolla ei ole huomautettavaa selostuksesta maakuntakaavan nojalla.

**Varsinais-Suomen liitto** ilmoittaa, ettei se anna lausuntoa hankkeesta, koska liitolla ei ole siitä huomautettavaa eikä hanke ole ristiriidassa Varsinais-Suomen maakuntakaavoituksen tai muun suunnittelun kanssa.

**Varsinais-Suomen maakuntamuseo** toteaa lausuntonaan seuraavaa.

Pietilän tila sijaitsee Maakunnallisesti merkittävällä Loimijoen kulttuurimaisema-alueella ja tilan päärakennus pihapiireineen on huomioitu maakuntakaavassa seudullisesti merkittävänä kohteena (sr5021). Tie 2101, Mälläistentie, joka kulkee Loimijoen eteläpuolella joen kanssa samansuuntaisesti, on liikenteellisesti alueen merkittävin tie ja Loimijoen kulttuurimaiseman tarkastelun kannalta keskeinen. Verrattaessa arviointiselostuksessa esiteltyjä vaihtoehtoja voidaan todeta, että vaihtoehto 1, jossa toiminnot pysyvät nykyisten rakennusten alueella, sekä vaihtoehto 3b (*maakuntamuseon kanssa sovitus kirjotusvirhe korjattu*), joka sijoittuu nykyisten kanalarakennusten pohjoispuolelle, ovat Loimijoen kulttuurimaiseman kannalta parhaat. Vaihtoehdossa 2 ja 3a (*korjattu, ks. ed.*) uudet hallit sijoittuvat nykyisellään avoimelle pellolle ja näkyvät yli jokilaakson muuttaen maisemaa.

Varsinais-Suomen maakuntamuseo katsoo lausuntonaan, että vaihtoehdot 1 ja 3b (*korjattu, ks. ed.*) ovat kulttuuriympäristön kannalta parhaat sijoituspaikat.

## ARVIOINNIN RIITTÄVYYS JA LAATU

ELY-keskus on yhteysviranomaisena tarkastanut arviointiselostuksen riittävyyden ja laadun sekä toteaa tältä osin seuraavaa.

Simo Pietilän Tila Oy:n kanalan laajennushanketta Loimaan Tammiaisissa koskeva ympäristövaikutusten arviointiselostus (Watrec Oy 11.10.2018) täyttää YVA-lain 19 §:ssä ja YVA-asetuksen (277/2017) 4 §:ssä arviointiselostukselle säädetyt sisältövaatimukset. Selostus on laadittu keväällä 2018 nähtävillä olleen arviointiohjelman ja olennaisilta osiltaan myös yhteysviranomaisen siitä 19.6.2018 antaman lausunnon pohjalta. Hankkeesta vastaavalla on ollut käytössään riittävä

asiantuntemus arviointien suorittamiseen. Arviointiselostukseen ei sisälly sellaisia olennaisia puutteita, jotka estäisivät yhteysviranomaista laatimasta perusteltua päätelmää hankkeen merkittävistä vaikutuksista. Selostuksen perusteella on mahdollista muodostaa kokonaiskuva hankkeesta ja sen ympäristövaikutuksista, tunnistaa ja arvioida hankkeen merkittävät vaikutukset sekä vertailla vaihtoehtojen ympäristövaikutuksia keskenään ja arvioida niiden toteuttamiskelpoisuutta. Edellä sanotusta huolimatta arvioinneista on kuulemisen ja yhteysviranomaisen oman tarkastelun yhteydessä noussut esille eräitä puutteita ja epävarmuustekijöitä. Nämä ovat kuitenkin luonteeltaan sellaisia, että ne voidaan korjata hankkeen jatkosuunnittelun ja tulevien lupa- ja hyväksymismenettelyjen yhteydessä tehtävillä tarkentavilla lisäselvityksillä.

Maankäyttöön, maisemaan ja kulttuuriperintöön sekä yhdyskuntarakenteeseen ja aineelliseen omaisuuteen kohdistuvien vaikutusten arviointi on jäänyt seuraavilla tavoilla puutteelliseksi.

Arviointiselostuksen sivulla 42 on maakunnallisesti arvokkaan Loimijoen kulttuurimaisema-alueen ja seudullisesti merkittävän Pietilän tilan rakennetun ympäristön kokonaisuuden (sr 5021) kaavamääräykset on sekoitettu keskenään. Jatkosuunnittelua ajatellen on tarpeen huomata maisema-alueen puuttuva suunnittelumääräys: ”Rakentamisen tulee kohdistua aukeamien reunoille olemassa olevaan rakenteeseen tukeutuen ja edistää peltojen, niittyjen ja muiden avoimien maisematilojen säilymistä.”

Selkeyden vuoksi myös sivulla 100 oleva teksti ”Tila kuuluu myös...” olisi tullut kirjata esimerkiksi muotoon: ”Pietilän päärakennus pihapiireineen on maakuntakaavassa osoitettu seudullisesti merkittäväksi rakennetun ympäristön kohteeksi (sr 5021). Sekä arvokkaalle maisema-alueelle että merkittävälle päärakennuksen pihapiirille on annettu maakuntakaavassa suunnittelumääräyksiä.”

Hankkeen maisemavaikutukset on arviointiselostuksessa sivuutettu ilman varsinaista maisemavaikutusten arviointia. On päädytty vain toteamaan, että ”maisemallisesti laajennushankkeen ei arvioida vaikuttavan merkittävästi nykyiseen maisemakuvaan”. Liitteen 4 kuvista ja selostuksen (s. 25-27) kuvista 4.3-4.7 on kuitenkin pääteltävissä maisemaan kohdistuvat muutokset. On todettava, että maakuntakaavan suunnittelumääräyksiä ei ehkä ole riittävästi otettu huomioon vaihtoehtoissa VE2 ja VE3a, joissa uudet hallit sijoittuvat nykyisellään avoimelle pellolle ja näkyvät yli jokilaakson muuttaen merkittävästi maisemakuvaa.

Edellä mainitut seikat tulee ottaa huomioon ratkaistaessa, edellytetäänkö rakentamiselta suunnittelutarveratkaisua vai sallitaanko rakentaminen suoraan rakennusluvalla. Tällä ratkaisulla on erityisesti merkitystä, mikäli hankkeessa päädytään toteuttamisvaihtoehtoon VE2 tai VE3a. Seudullisesti merkittävän Pietilän tilan rakennetun ympäristön kokonaisuuden (sr 5021) säilymisen kannalta hankkeesta vastaavan oma harkinta on keskeisessä asemassa, kun suunnitellaan ja toteutetaan mahdollista uutta tilan sisäistä kulkuyhteyttä.

## **YHTEYSVIRANOMAISEN PERUSTELTU PÄÄTELMÄ**

Arviointiselostuksen, kuulemispalautteen ja oman lisätarkastelunsa perusteella ELY-keskus esittää perusteltuna päätelmänään Simo Pietilän Tila Oy:n kanalan laajennushankkeen merkittävistä vaikutuksista seuraavaa.

*Vaikutukset ilmanlaatuun ovat hankkeessa keskeisiä. Ne ilmenevät ensi sijassa hajuvaikutuksina.*

Hajuvaikutuksia on tarkasteltu laadittuun hajumallinnukseen pohjautuen sekä lopputuotteiden aiheuttaman hajun arviointiin. Hajumallinnus perustuu AERMOD View –ohjelmistolla tehtyyn hajupäästön matemaattiseen mallinnukseen (versio 9.6.1). Arvioinnissa hyödynnettiin lisäksi olemassa olevia tutkimuksia vastaavanlaisista kotieläinyksiköistä sekä lausunnoista saatua palautetta. Hajuvaikutukset ovat riippuvaisia paitsi lähteestä ja ilmasto-olosuhteista, myös subjektiivisista tekijöistä, mikä vaikeuttaa arviointia. Arviointi sisältää epävarmuustekijöitä, jotka on hankkeessa hyvin tunnistettu ja otettu huomioon.

Ilman hajupitoisuus ilmoitetaan hajuyksikköinä kuutiometrissä ilmaa ( $\text{hy}/\text{m}^3$ ). Hajuvaikutukset lisääntyvät suhteessa eläinmäärän lisääntymiseen. Hajuvaikutuksille altistuvien vakituisten asuinrakennusten (va) ja loma-asuntojen (la) lukumäärän mukaan vaihtoehtojen paremmuusjärjestys on karttatarkastelun perusteella parhaasta huonoimpaan **VE0** (va:13, la:2), **VE1** (va:15, la:2), **VE2** (va:17, la:9), **VE3a** (va:17, la:11), **VE3b** (va:20, la:11). Hajuvaikutusalueeksi on tässä luettu  $1 \text{ hy}/\text{m}^3$ :n suuruinen tunnin mittainen hajuhaitta 3 %:lle vuoden tunneista. Vakituisten asuinrakennusten osalta toteuttamisvaihtoehtojen erot ovat pieniä, mutta loma-asuntojen osalta VE1:n ja VE2:n välillä on suuri lisäys, joka johtuu siitä, että idän ja pohjoisen suunnassa loma-asuntoja jää vaikutusalueelle useampia VE2:n eläinmäärällä. Vaihtoehtojen välillä on hieman eroja myös hajujen leviämisuuntien osalta. Selostuksessa on kuvattu laajasti käyttöön otettavia ja osin jo käytössä olevia hajuhaittojen rajoittamiskeinoja. Yleisötilaisuudessa paremmin kuin annetuissa lausunnoissakaan ei ole noussut esiin viihtyvyyteen vaikuttavia tekijöitä hajun osalta. Hajumallinnuksen perusteella kuitenkin vapaa-ajan kiinteistöjen hajualtistus lisääntyy erityisesti vaihtoehtoissa VE2, VE3a ja VE3b. Tämä tulee ottaa huomioon jatkosuunnittelussa ja ympäristölupaharkinnassa.

*Hankkeen toteuttamisvaihtoehtojen VE2 ja VE3a maisemavaikutukset maakunnallisesti arvokkaaseen Loimijoen kulttuurimaisema-alueeseen ovat varsin merkittäviä.*

Vaikutuksia maankäyttöön, maisemaan ja kulttuuriperintöön tarkasteltiin yleisellä tasolla olemassa olevan tiedon kautta, mm. kaavoituksen ja arvokkaiden kohteiden tarkastelulla. Käytetty aineisto on koottu viranomaistiedoista. Maisema-arvio perustuu subjektiiviseen oletukseen jo olemassa olevan maiseman säilymisestä lisärakentamisesta huolimatta sekä huomioiden aluetta koskevat suunnittelumääräykset.

Hankkeen maisemavaikutukset on arviointiselostuksessa sivuutettu ilman varsinaista maisemavaikutusten arviointia. Subjektiivinen oletus olemassa olevan maiseman säilymisestä ei ole riittävä, vaan jatkosuunnittelussa maisemavaikutukset tulee ottaa huomioon tämän lausunnon arvioinnin riittävyttä ja laatua kuvaavassa kappaleessa sanotulla tavalla. Rakentamisen lupaharkinnassa maisemaa koskeva kaavamääräys

tulee ottaa huomioon, mikä ELY-keskuksen näkemyksen mukaan edellyttää suunnittelutarveratkaisua.

Laajentamisvaihtoehdot VE1 ja VE3b ovat kulttuuriympäristön ja maisemavaikutusten kannalta selvästi parempia kuin vaihtoehdot VE2 ja VE 3a, joista puolestaan VE3a muuttaa maisemaa vielä merkittävämmän kuin VE2. Vaihtoehdot VE0, VE1 ja VE3b toteuttavat huomattavasti vaihtoehtoja VE2 ja VE3a paremmin maakuntakaavan määräystä ”Rakentamisen tulee kohdistua aukeamien reunoille olemassa olevaan rakenteeseen tukeutuen ja edistää peltojen, niittyjen ja muiden avoimien maisematilojen säilymistä.”

Seudullisesti merkittävän Pietilän tilan rakennetun ympäristön kokonaisuuden (sr 5021) osalta on myös tärkeätä, että mahdollinen uusi sisäinen kulkuyhteys suunnitellaan ja toteutetaan maakuntakaavan suunnittelumääräyksen mukaisesti siten, että toimenpide turvaa ja edistää tilakokonaisuuden säilymistä.

Hankkeen vaihtoehdoilla VE2, VE3a ja VE3b on vaikutuksia pintavesiin, joskin lannan käsittely kompostoimalla ja/tai kuivaamalla vähentää levitettävän lannan määrää ja typpipitoisuutta.

Hankkeen vaikutuksia maaperään sekä pohja- ja pintavesiin selvitettiin kartoittamalla nykytilanne tehtyjen tutkimusten ja selvitysten perusteella. Ravinnemääriä arvioitiin laskennallisesti. Menetelmällä saadaan suuntaa antava arvio hankevaihtoehdoista aiheutuvista ravinnemääristä. Arvoja verrattiin vuonna 2010 tehtyihin tutkimuksiin. Ravinteiden lähtötasot ovat saattaneet muuttua nykytilanteeseen verrattuna.

Tarkastelu on suoritettu huolellisesti ja asianmukaisia menetelmiä käyttäen. Myös epävarmuustekijät on tunnistettu ja otettu huomioon arvioinnissa.

Tila ja osa sen pelloista sijaitsee lähellä Loimijokea, jonka ekologinen tila on välttävä ja fosforin osalta huono. Hankkeen jatkosuunnittelussa tulee löytää keinot Loimijoen ekologisen tilan heikentymisen estämiseksi. Pelloista osa on myös rinnepeltoja, joiden osalta lannanlevitystä tulee rajoittaa. Selostuksessa on esitetty kattavasti keinoja, joilla ravinnekuormitusta aiotaan vähentää. Samoin selostuksessa on huolellisesti perehdytty karjanlannan typpi- ja fosforimäärien alueellisen jakautumisen selvittämiseen. Tämä tieto, jota on hankittu mm. TEHO-projektin raporteista, on hyödynnettävissä mm. lannanlevitystä suunniteltaessa.

Sosiaalisia vaikutuksia ja terveysvaikutuksia arvioitiin kaasujen sekä hajun, pölyn, melun ja yleisen viihtyvyyden kannalta pääasiassa kirjallisuuden, ohjelmasta saatavien viranomaislausuntojen sekä yleisötilaisuuksien kautta saatavan tiedon perusteella. Jotkin eläntaudit voivat tarttua myös ihmisiin ja aiheuttaa siten ihmisiin kohdistuvia terveysvaikutuksia. Eläntautiriskiä on kuvattu onnettomuuksia ja poikkeustilanteita koskevassa kappaleessa 6 arviointivaiheeseen riittävällä tavalla.

Evira (nyk. Ruokavirasto) on kiinnittänyt huomiota lopetusasetuksen vaatimukseen, jonka mukaan eläinten lopetuksesta vastaavan yrityksen on suunniteltava etukäteen eläinten lopetus ja siihen liittyvät toimet sekä laadittava sitä koskeva kirjallinen toimintaohjeisto. Tämä on hyvä ottaa huomioon jo toimintaa suunniteltaessa.

Lannan käsittelyssä ja käytössä on riittävällä tasolla huomioitu lannoitevalmistelain (539/2006) ja sivutuoteasetuksen (EY N:o 1069/2009) vaatimukset lannan käsittelylle ja käytölle. Niiltä osin kuin kompostoitua tai kuivattua lantaa käytetään omalla tilalla tai toimitetaan lannanluovutus sopimuksilla toisille tiloille, lantaa voidaan käyttää samoin edellytyksin kuin käsittelemätöntä lantaa. Kun toimija saattaa markkinoille kompostoitua tai kuivattua lantaa lannoitevalmistelain mukaisena tuotteena, tulee tuotantoprosessin ja tuotteen täyttää sivutuoteasetuksen ja lannoitevalmistelain vaatimukset ja toiminnalle hakea Eviran laitoshyväksyntä.

Rakentamisen aikaiset vaikutukset, kuten melu, pöly ja liikenne ovat suurimmillaan vaihtoehdossa VE3b, jossa voidaan joutua louhimaan kalliota ja poistamaan puustoa. Vaikutukset olisivat kuitenkin hyvin hallittavissa ja kestoiltaan rajalliset.

Rakentamisen aikaisia ja käytöstä poistoa arviottiin yleisellä tasolla tavanomaisen rakentamisen ympäristövaikutuksina. Menettely on asianmukainen ja riittävä hankkeen luonne huomioon ottaen.

ELY-keskuksen näkemyksen mukaan hankkeen vaikutusten merkittävyys riippuu pitkälti valitusta toteutusvaihtoehdosta. Laajennuksen toteuttaminen edellyttää ympäristölupaa, jossa siipikarjan ja sikalan BAT-päätelmät tulevat sovellettaviksi. Hankkeessa jossakin määrin puutteellisesti arvioidut kulttuuriympäristö- ja maisemavaikutukset saattavat muodostua merkittäviksi vaihtoehdoissa VE2 ja VE3a. ELY-keskuksen näkemyksen mukaan rakentaminen laajennusvaihtoehdoissa VE2, VE3a ja VE3b edellyttää suunnittelutarveratkaisua.

## Perustelut

Yhteysviranomaisen perusteltu päätelmä perustuu ympäristövaikutusten arvioinnista annetun lain (252/2017) 19 §:n mukaisesti vaatimukseen arviointiselostuksen sisällöstä sekä ympäristövaikutusten arvioinnista annetun valtioneuvoston asetuksen (277/2017) 4 §:n 1 momenttiin. Lain ja asetuksen vaatimukset täyttyvät arviointiselostuksessa.

Hajua voidaan pitää hankkeen keskeisenä vaikutuksena. Vaikutukset ovat kuitenkin toimialalle tyypillisiä, eikä niitä voida pitää toteuttamisen kannalta kriittisinä ottaen huomioon, että laajennus edellyttää ympäristölupaa, jossa toimialan BAT-päätelmät pannaan täytäntöön. Seuraavasta taulukosta käy ilmi, että esimerkiksi ammoniakkipäästöt kasvavat suhteessa eläinmäärään, vaikkakin lannan kuivaus ja/tai kompostointi kaikissa laajennusvaihtoehdoissa vähentää jonkin verran päästöjä taulukossa esitetystä. Hajuhaittoja voivat aiheuttaa muutkin yhdisteet kuin ammoniakki.

**Taulukko** (Watrec Oy; arviointiselostus, taulukko 8.12 s. 92): Arvio eri vaihtoehtojen ammoniakkipäästöistä.

Vaihtoehto	Munituskana kpl	Broileri kpl	Kananuorikko kpl	Ammoniakkia kg/vuosi	Ammoniakki kg/ha/vuosi
VE0	128 460	60 000	63 000	72 929	15
VE1	198 460	0	60 000	89 999	18

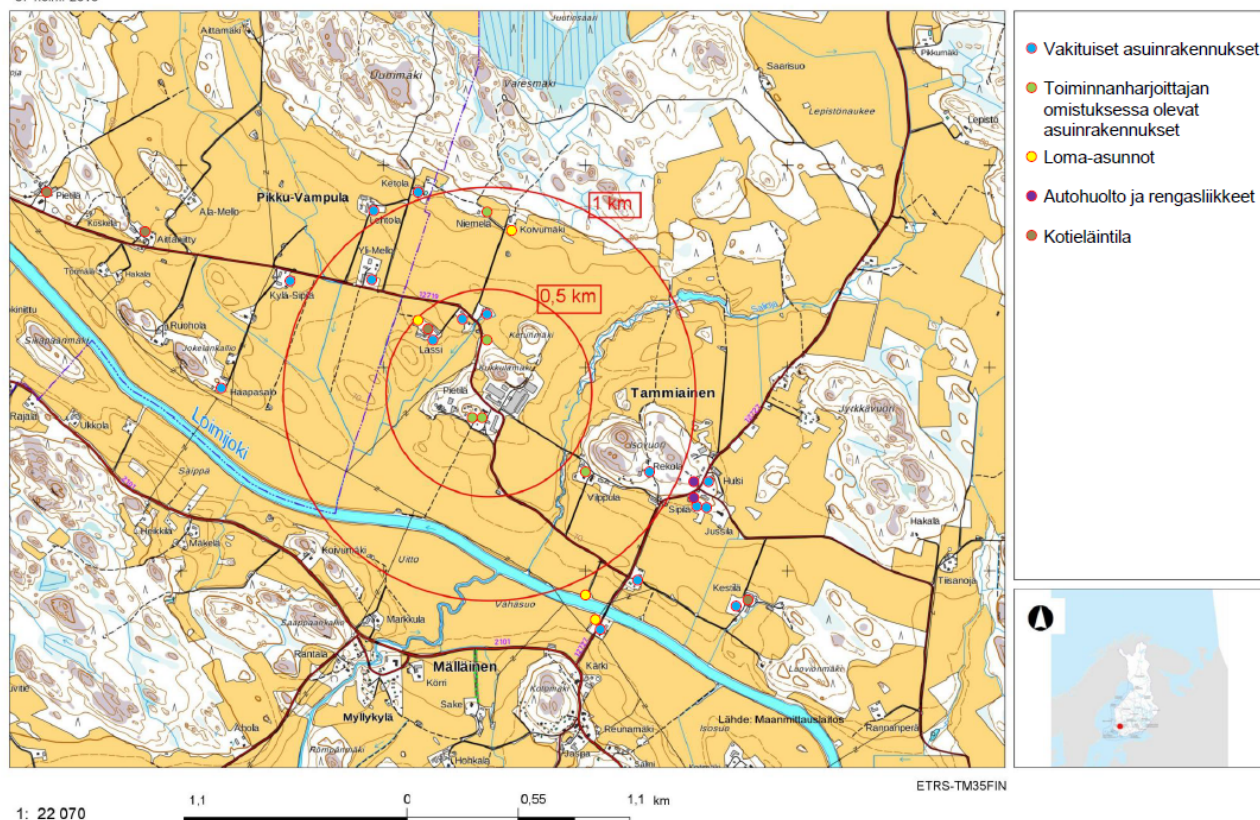


<b>VE2</b>	303 460	0	60 000	130 949	26
<b>VE3ab</b>	338 460	0	180 000	169 799	34

Toinen keskeinen kuormitustekijä on pintavesistöön aiheutuva ravinnekuormitus. Hankkeen erityispiirteenä on tilan sijainti lähellä Loimijokea. Osa tilan pelloista sijaitsee rinteillä ja toisaalta tulva-alueilla, joilla lannanlevitys on rajoitettua. Arviointiselostuksen mukaan lannan kompostointi pienentää lantamäärää noin 50 % ja kuivaus jopa 60 %. Lannankäsittelyssä myös osa typpiyhdisteistä haihtuu pois, mikä vähentää peltolevityksen aiheuttamaa typpikuormitusta. Kompostoinnin osalta vähenemä on 50 - 90 %. Selostuksessa on laskettu hankevaihtoehtojen vaikutus alueen peltojen ravinnetaseisiin oletuksella, että kaikki lanta levitetään pelloille. Lähtöarvoja on korjailtu vastaamaan vuoden 2015 tilannetta mm. viljellyn peltoalan määrän suhteen. Korjailut luvut vastaavat Teho-hankkeessa tehtyä skenaariota vuodelle 2015. Loimaalla vuosittain lannasta tuleva fosforimäärä oli 6,2 kg/a ja typpimäärä 27,5 kg/a. Laskennan mukaan vaihtoehdon VE1 lisäys Loimaan pelloille on fosforin osalta 2,2 % ja typen osalta 1,9 %. Vastaavasti vaihtoehdossa VE2 lisäys fosforin osalta on 8,1 % ja typen osalta 7,1 % sekä vaihtoehdossa VE3ab lisäys fosforin osalta on 12,5 % ja typen osalta 10,8 %. Lasketut prosentit kertovat ravinnelisäysmäärän Teho-hankkeessa laskettuihin alueen *keskimääräisiin* ravinnemääriin hehtaaria kohden. Laskenta ei ota huomioon peltojen toisistaan poikkeavaa ravinnesisältöä. Selvää on kuitenkin, että kasvava lantamäärä lisää osaltaan peltojen ravinnekuormitusta.

**Kuva** (Watrec Oy; arviointiselostus, kuva 4.1 s. 22): Hankkeen sijoittuminen ja lähiympäristö. Kartan lounaisosassa näkyy maisemavaikutusten kannalta keskeinen Mälläistentie, josta avautuu näkymä Loimijokilaaksoon. Kartasta selviää myös hankealueen sijainti Loimijoen ja sen sivu-uoman läheisyydessä sekä alueen peltojen korkeussuhteet. Laajennusvaihtoehtojen hajuvaikutusalue (1 hy/m<sup>3</sup>:n suuruisen tunnin mittainen hajuhaitta 3 %:lle vuoden tunneista) ulottuu kauemmas kuin kuvan 1 km:n vaikutusalue.

Ympäristökarttapalvelu Karpalo  
07-helmi-2018



## YHTEYSVIRANOMAISEN PERUSTELLUSTA PÄÄTELMÄSTÄ TIEDOTTAMINEN

Menettelyn aikana saadut alkuperäiset lausunnot säilytetään Varsinais-Suomen elinkeino-, liikenne- ja ympäristökeskuksen arkistossa. Yhteysviranomaisen lausunto lähetetään tiedoksi lausunnonantajille sekä Etelä-Suomen aluehallintoviraston ympäristölupavastuualueelle (ympäristölupaviranomainen) ja Loimaan kaupungin rakennusvalvontaviranomaiselle (maankäyttö- ja rakennuslain mukainen lupaviranomainen).

Yhteysviranomaisen perusteltu päätelmä ja arviointiselostus ovat nähtävillä 13.2.2019 alkaen ympäristöhallinnon internetsivuilla osoitteessa [www.ymparisto.fi/pietilantilanYVA](http://www.ymparisto.fi/pietilantilanYVA) sekä seuraavissa virastoissa ja kirjastoissa niiden aukioloaikana yhden kuukauden ajan.

Loimaan kaupungintalo, os. Kauppalankatu 3, Loimaa  
Huittisten kaupungintalo, os. Risto Rytin katu 36, Huittinen  
Loimaan pääkirjasto, os. Kauppalankatu 17, Loimaa  
Huittisten pääkirjasto, os. Lauttakylänkatu 26, Huittinen

Vastuualueen johtajan sijainen  
Yksikön päällikkö

Anna-Leena Seppälä

Ylitarkastaja

Petri Hiltunen

**Liitteet** 1. Luettelo lausunnonantajista  
2. Suoritemaksun määräytyminen ja sitä koskeva oikaisuvaatimusosoitus

### **Suoritemaksu**

**11 000 €** laskutetaan erikseen

**Jakelu** Simo Pietilän Tila Oy

### **Tiedoksi (sähköisesti)**

Elinkeino-, liikenne- ja ympäristökeskukset  
Etelä-Suomen aluehallintovirasto, ympäristölupavastuualue  
Loimaan kaupungin rakennusvalvontaviranomainen  
Lausunnonantajat  
Suomen ympäristökeskus

**LIITE 1**

### **LUETTELO LAUSUNNON ANTAJISTA JA MIELIPITEEN ESITTÄJISTÄ**

Satakuntaliitto  
Varsinais-Suomen liitto  
Varsinais-Suomen maakuntamuseo  
Varsinais-Suomen Pelastuslaitos

Mielipiteitä ei ole esitetty.

**LIITE 2**

### **MAKSUN MÄÄRÄYTYMINEN JA MAKSUA KOSKEVA MUUTOKSENHAKU**

Maksu määräytyy elinkeino-, liikenne- ja ympäristökeskusten, työ- ja elinkeinotoimistojen sekä kehittämis- ja hallintokeskuksen vuonna 2018 perittävistä maksullisista suoritteista annetun valtioneuvoston asetuksen (1066/2017) maksutaulukon mukaisesti (perusteltu päätelmä arviointiselostuksesta tavanomaisessa hankkeessa, 14 – 23 htp). Maksuvelvollinen, joka katsoo, että julkisoikeudellisesta suoritteesta määrätyn maksun määräämisessä on tapahtunut virhe, voi vaatia oikaisua maksun määränneeltä viranomaiselta kuuden kuukauden kuluessa maksun määräämisestä.

Tämä asiakirja VARELY/1126/2018 on hyväksytty sähköisesti / Detta dokument VARELY/1126/2018 har godkänts elektroniskt

Esittelijä Hiltunen Petri 11.02.2019 12:12

Ratkaisija Seppälä Anna-Leena 11.02.2019 12:47