



Eurajoen Romu Oy

Lausunto ympäristövaikutusten arviointiselostuksesta

Eurajoen Romu Oy:n akkuterminaalien perustaminen ja metalliromun käsittelymäärien lisääminen

Eurajoen Romu Oy on 1.9.2017 toimittanut Varsinais-Suomen elinkeino-, liikenne- ja ympäristökeskukselle ympäristövaikutusten arviointimenettelystä annetun lain mukaista yhteysviranomaisen lausuntoa varten ympäristövaikutusten arviointiselostuksen_Kuusimäkelän teollisuusalueen eteläpuolelle Eurajoelle sijoittuvasta hankkeesta, joka koskee akkuterminaalien perustamista ja romumetallin käsittelymäärien lisäämistä.

ARVIOINTISELOSTUKSESSA KUVATUT HANKETIEDOT JA YMPÄRISTÖVAIKUTUSTEN ARVIOINTIMENETTELY

Hankkeen nimi

Eurajoen Romu Oy:n akkuterminaalien perustaminen ja metalliromun käsittelymäärien lisääminen

Hankkeesta vastaava

Eurajoen Romu Oy
Lapintie 179
27100 EURAJOKI

YVA-konsultti

Insinööritoimisto Ecobio Oy
Runeberginkatu 4 c B 21
00100 HELSINKI

Ympäristövaikutusten arviointimenettely

Ympäristövaikutusten arvioinnista säädetyn lain (laki ympäristövaikutusten arvioinnista 10.6.1994/468) tarkoituksena on edistää ja yhtenäistää ympäristövaikutusten arviointia hankkeiden suunnittelussa. Lain keskeinen tavoite on kansalaisten tiedonsaannin helpottaminen ja vaikuttamismahdollisuuksien lisääminen. Tavoitteena on myös ehkäistä hankkeiden haitallisia vaikutuksia sekä luonnon- että sosiaaliselle ympäristölle.

Eurajoen Romu Oy:n akkuterminaalien perustamis- ja metalliromun käsittelymäärien lisäämishankkeeseen tulee soveltaa ympäristövaikutusten arviointimenettelyä YVA-asetuksen 6 §:n hankeluettelon kohdan 11 a perusteella (ongelmajätteiden käsittelylaitos, johon ongelmajätteitä otetaan käsiteltäviksi fysikaalis-kemiallisesti) ja kohdan 11 b perusteella (muiden jätteiden kuin ongelmajätteiden fysikaalis-kemialliset käsittelylaitokset, joiden mitoitus on enemmän kuin 100 tonnia jätettä vuorokaudessa). Yhteysviranomaisena toimii Varsinais-Suomen elinkeino-, liikenne- ja ympäristökeskus.

YVA-menettelyssä on pyrkimyksenä selvittää ne asiat ja vaikutukset, jotka hankkeessa ja sen ympäristössä ovat merkittäviä hankkeen suunnittelun ja päätöksenteon kannalta ja joita eri tahot pitävät tärkeinä. Yhteysviranomaisen lausunnossa tarkastellaan ympä-

ristövaikutusten arviointimenettelystä annetussa asetuksessa ja arviointiohjelmasta annetun yhteysviranomaisen lausunnossa esitettyjen arviointiselostuksen sisällöllisten vaatimusten toteutumista. Arviointiselostus ja yhteysviranomaisen lausunto tulee liittää aikanaan lupahakemusasiakirjoihin.

Hankkeen edellyttämät luvat ja päätökset

Suunniteltu hanke ei edellytä kaavamuutoksia.

Hankkeen VE 1:n mukainen toiminta edellyttää ympäristölupaa Etelä-Suomen aluehallintovirastolta (YSL liite 1, taulukko 1, kohdat 13 d ja f: Toiminta on Euroopan parlamentin ja neuvoston antaman teollisuuspäästädirektiivin (IED, 2010/75/EU) liitteen 1 kohdan 5.1 ja 5.3 b tarkoittamaa (direktiivilaitos). Ympäristöluvan liitteeksi liitetään maaperän ja pohjaveden perustilaselvitys, joka laaditaan YVAN jälkeen ennen uuden toiminnan aloittamista.

Akkutermiinaalin rakentamisen edellyttämä rakennuslupa on saatu Eurajoen kunnalta 28.6.2016.

Kemikaalien käsittely laitoksella luokitellaan vähäiseksi, joten kemikaalilain mukainen valvonta säilyy kunnan pelastusviranomaisella. Eurajoen Romu on ilmoittanut pelastusviranomaiselle hankkeesta.

Hanke, sen tarkoitus ja sijainti

Hankkeen tavoitteena on perustaa Eurajoen Romun kierrätyskeskuksen yhteyteen nykyaikainen akkutermiinaali akkujen turvalliseen esikäsittelyyn ja lisätä olemassa olevan metallien murskaamisen käsittelymääriä. Hyvin suunnitellun akkutermiinaalin ja nykyaikaisen teknologian avulla akut voidaan jalostaa ympäristöystävällisesti, tehokkaasti ja taloudellisesti kannattavasti. Akkujen käsittelyn myötä tavoitteena on vähentää vientiin suuntautuvien ADR-kuormien määrää ja näin saada tieliikenteen sekä ympäristöön kohdistuvat riskit entistä paremmin hallintaan.

Valtioneuvosto hyväksyi vuonna 2008 valtakunnallisen jätesuunnitelman vuoteen 2016. Suunnitelma linjaa Suomen jätehuollon kehittämisen tavoitteet ja kuvaa toimet tavoitteiden saavuttamiseksi. EU:n jätedirektiivi edellyttää jätesuunnitelman laatimista ja velvoittaa jäsenvaltiot edistämään jätteiden kierrätystä sekä vähentämään jätteiden määrää ja haitallisuutta. Valtakunnallisen jätesuunnitelman tavoitteena on tehostaa jätteen kierrätystä sekä materiaalina että energiana (Ympäristöministeriö 2008).

Valtakunnallisen jätesuunnitelman päämääränä on mm. jätteiden materiaali- ja kierrätyskierrätyksen lisäys ja jätteiden haitaton käsittely. Eurajoen Romun hanke on osa näihin päämääriin tähtääviä toimia, sillä se tehostaa ja edistää akku- ja metalliromun kierrätystä ja minimoi kierrätykseen liittyvät riskit.

Etelä- ja Länsi-Suomen jätesuunnitelma 2020 on kuuden ELY-keskuksen (Häme, Kaakkois-Suomi, Lounais-Suomi, Länsi-Suomi, Pirkanmaa ja Uusimaa) toimialueiden yhteinen jätehuollon kehittämissuunnitelma, jossa esitetään jätehuollon nykytila, tavoitteet ja toimenpiteet. Vuodelle 2020 on asetettu erillisiä tavoitteita liittyen jätteen synnyn ehkäisyyn, hyötykäytön ja kiertotalouden lisäämiseen sekä jätehuollon suunnitelmallisuuteen. Jätesuunnitelman kuusi painopistealuetta ovat rakentamisen materiaalihakkuus, biohajoavat jätteet, yhdyskunta- ja haja-asutuslietteet, pilaantuneet maat, tuhkat ja kuonat sekä jätehuolto poikkeuksellisissa tilanteissa.

Eurajoen Romun akkuterminaalihanke ei ole ristiriidassa alueellisten ympäristö- ja jätehuoltotavoitteiden kanssa, vaan tukee niitä edustamalla tehokkaan ja turvallisen kiertotalouden periaatteita. Hankkeen toteutuksessa huomioidaan maakunta- ja kuntatasolla hankkeen toimialaan liittyvät alueelliset tavoitteet ja ohjelmat.

Suunniteltu akkujen murskaus sijoittuu akkuterminaaliiin, joka on rakennettu nykyisen laitosalueen yhteyteen (Kuva 4 ja 5). Metallien murskaaminen tapahtuu hankealueen länsiosassa. Eurajoen Romun kierrätyslaitos sijaitsee Eurajoen kunnassa Lapintien ja Kokemäki-Rauma-rautatien risteyksessä, osoitteessa Lapintie 179, 27100 Eurajoki. Alue sijaitsee kaava-alueen ulkopuolella. Lähin asuinkiinteistö (Eurajoen Romun toimitusjohtajan perheen omistama) sijaitsee laitoksen välittömässä läheisyydessä ja lähin vieras asuinkiinteistö sijaitsee rautatien pohjois- eli toisella puolella noin 200 m päässä. Laitoksen itä-, etelä- ja länsipuolella on metsätalousmaata eikä lähetyvillä ole asutusta. Eurajoen Romu ei sijaitse ympäristöhallinnon kartoittamalla ja luokittelemalla pohjavesialueella.

Vaihtoehdot

YVA-menettelyssä vertaillaan erilaisten vaihtoehtoisten toteutustapojen vaikutuksia. Tällä tavoin saadaan jo toiminnan suunnitteluvaiheessa hyödyllistä tietoa siitä, kuinka hankkeen ympäristövaikutuksiin voidaan vaikuttaa. Yhtenä vertailtavana vaihtoehtona YVA-menettelyssä on lähes poikkeuksetta alueen nykytilannetta tai tiettyä kehityssuuntaa vastaava 0-vaihtoehto, joka todennäköisesti toteutuu, mikäli uutta hanketta ei toteuteta. Hankkeessa on vain yksi toteutusvaihtoehto sijainniltaan ja toiminnoiltaan, sillä harkittu sijainti on ainoa varteenotettava vaihtoehto sekä nykyiseltä maankäytöltään että sijainniltaan Eurajoen Romun muiden toimintojen yhteydessä. Toimintatavoissa tai käsittelymäärissä ei ole enempää vaihtoehtoja, sillä YVA:n mukaiset akkujen määrät vastaavat koko Suomen akkukertymää. Terminaali on rakennettu käsittelemään akkuja tarvittaessa maksimikapasiteetin verran, mikä on kustannustehokasta. Akkujen murskaus ja hapon erotus happoromusta on tällä hetkellä ainoa taloudellisesti kannattava prosessointi Suomen akkuvolyymeilla.

VE 0, hanketta ei toteuteta: 0-vaihtoehdossa käsitellään tilannetta, jossa Eurajoen Romun akkuterminaaliiin toimintaa ei aloiteta eikä metalliromun käsittelymäärää lisätä. Tällöin toiminta jatkuu alueella nykyisen ympäristöluvan mukaisena. Nykyisen ympäristöluvan mukaan Eurajoen Romu saa vastaanottaa akkuja 2000 tonnia vuodessa ja jätteenkäsittelyn volyyymi on kokonaisuudessaan 63 000 tonnia vuodessa.

VE 1, akkuterminaaliiin toiminnan käynnistäminen ja metalliromun käsittelymäärien lisääminen Eurajoella: Eurajoen Romu Oy aloittaa akkuterminaaliiin toiminnan nykyisten toimintojen lisäksi. Toiminta tulee sijoittumaan alueelle rakennettuun, uuteen akkuterminaaliiin. Terminaaliiin esikäsittelylinjastolla käsitellään maksimissaan 15 000 tonnia akkuja vuodessa. Akkujen painosta noin 10–15 % on akkuhappoa, joten happoa syntyy enintään noin 2250 tonnia vuodessa. Lisäksi romumetallin käsittelyä lisätään 50 000 tonnilla vuodessa, niin että laitoksen jätteenkäsittely volyyymi kokonaisuudessaan on 126 000 tonnia vuodessa.

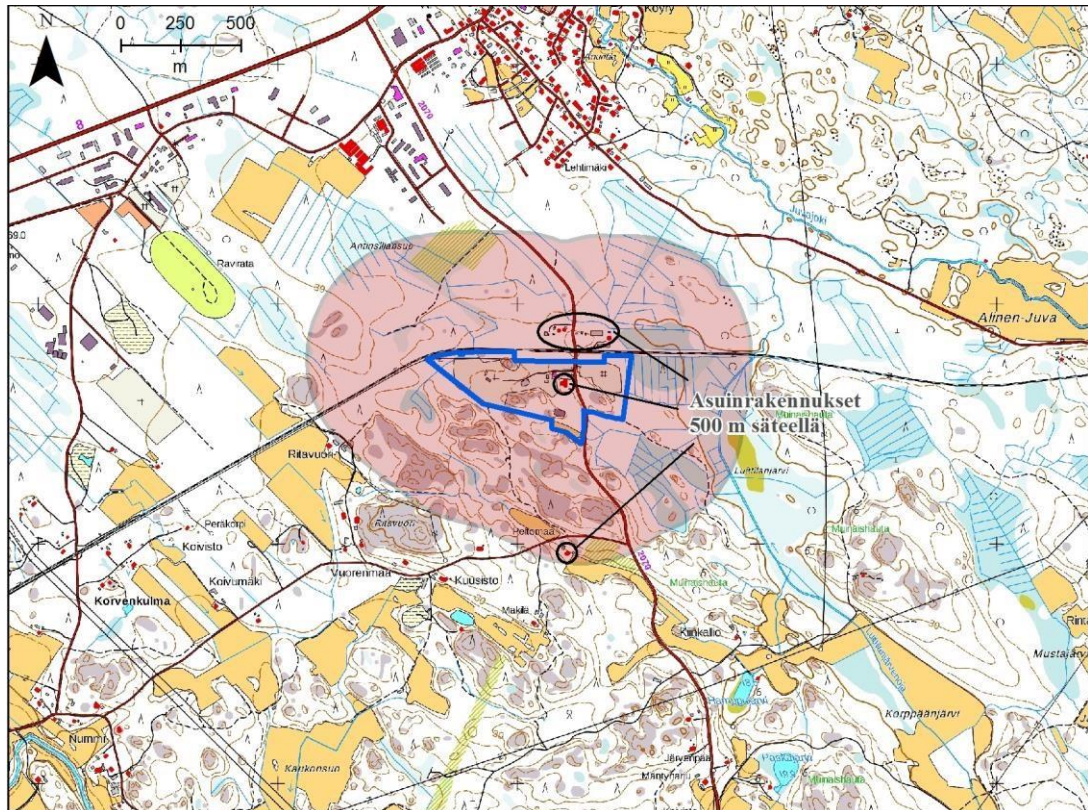
Arviointimenettelyn yhdistäminen muiden lakien mukaisiin menettelyihin

Arviointimenettelyä ei ole yhdistetty muiden lakien mukaisiin menettelyihin.

Hankkeen vaikutusalueen ja arvioinnin rajaukset

Vaikutusalueen raja on tehty vaikutusluokkakohtaisesti riippuen kyseessä olevan vaikutuksen laajuudesta. Vaikutusaluetta ei nähdä vain kiinteänä maantieteellisenä

etäisyytenä, vaan se voi paikoittain ulottua huomattavasti pitemmälle johtuen alueen tai ympäristöön vaikuttavan tekijän ominaisuuksista. Laitoksen aiheuttamien ympäristövaikutusten ei kuitenkaan arvioida tieliikennettä ja onnettomuustilanteita lukuun ottamatta ulottuvan vaikutusalueen (500 m) ulkopuolelle. Kuvassa (seur. sivu) on esitetty vaikutusalue ja lähimmät herkäät kohteet, jotka huomioidaan toiminnan kaikkia vaikutuksia tarkasteltaessa. Vaikutusalue määritettiin 500 metriin, sillä melumallinnuksen mukaan toiminnan melu ei yllä häiritsevänä (45 dB) yli 500 metrin etäisyydelle. Vaikutusalue laskettiin koko alueen reunoilta eikä vain akkuterminaalista, sillä YVA-menettely sisältää metalliromun käsittelymäärien lisäyksen arvioinnin, ja koko toiminta-alueita käytetään jätteen varastointiin ja käsittelyyn.



Kuva: Vaikutusalueen ulkorajan etäisyys hankealueesta on 500 metriä. Vaikutusalueella sijaitsee viisi asuin- tai vapaa-ajan rakennusta (Lähde: Ecobio Oy, 2017)

Hankkeen välittömistä vaikutuksista merkittävimiksi ovat alustavasti arvioitu liikenne ja sen aiheuttamat meluvaikutukset sekä mahdolliset onnettomuustilanteet, jossa akkuhappoa voi päästä vesistöön tai maaperään. Hanke ei vaadi muutoksia liikennejärjestelyihin, mutta voi nostaa hieman alueen liikennemääriä. Akkujen käsittelyn ympäristövaikutuksia vähentää materiaalin käsittelyn tapahtuminen sisätiloissa. Varsinkin liikenteen ja poikkeustilanteiden mahdollisia vaikutuksia on tarkasteltu vaikutusalueen ulkopuolella. Toiminnan merkittävimmät päästöt ilmaan tulevat aiheutumaan materiaalin toimittamisesta rekka-autoilla käsittelypaikalle (pölyäminen, pakokaasut). Lisäksi akkujen käsittelystä murskaamalla aiheutuu melua, mutta melun ei arvioida kantautuvan toiminta-alueen ulkopuolelle.

Vaikutusalueen laajuuden lisäksi arvioinnissa huomioidaan vaikutusten luonne, vaikutuksen kohteena olevan väestön määrä, vaikutusten todennäköisyys sekä kesto, toistuvuus ja ympäristön palautuvuus. Mahdollisuuksien mukaan arvioidaan myös hankkeen yhteisvaikutukset alueen muiden toimintojen, kuten muun liikenteen, kanssa.

Arvioidut ympäristövaikutukset ja arviointimenetelmät

Ympäristövaikutusten arvioinnissa on selvitetty Eurajoen Romun akkuterminaalien perustamisen ja toiminnan ympäristövaikutukset YVA-lain ja YVA-asetuksen vaatimusten mukaisesti. Ympäristövaikutusten arvioinnissa tunnistetaan ja arvioidaan suunnitellun akkuterminaalien ja lisääntyneen murskauksen mahdollisia vaikutuksia alueen kohteisiin. Arviointiprosessin aikana kehitetään myös toimenpiteitä, joilla voidaan ehkäistä ja vähentää hankkeen ympäristökuormitusta. YVA-prosessissa on arvioitu vaikutuskohteen herkkyys ja vaikutuksen suuruus, ja näiden perusteella on määritelty vaikutuksen merkittävyys.

Ympäristövaikutusten arviointi on tehty pääasiassa asiantuntija-arvioina käyttäen hyväksi tehtyjä selvityksiä, tutkimuksia ja tarkkailuja. Keskeinen arvioinnissa ja nykytilan kuvauksessa käytetty aineisto on esitetty taulukossa (alla) sekä lähdeluettelossa.

Taulukko: Ympäristövaikutusten arvioinnissa käytetty aineisto, sen tuotanto- tai päivitysaika sekä aineiston tuottaja

Aineisto	Vuosi	Lähde
Peruskarttalehti	2014	Maanmittauslaitos
Maastotietokanta	2014	Maanmittauslaitos
INSPIRE	2012	Museovirasto
LIPASTO	2017	VTT
Liikennemääräkartta	2016	Liikennevirasto
Ortoilmakuva	2014	Maanmittauslaitos
Luonnonsuojelualueet	2017	SYKE
Maa- ja kallioperä	2015	GTK
Pohjavesi	2017	SYKE
Eliölajit	2016	SYKE

Ympäristövaikutusten vertailu eri toteutusvaihtoehdoissa

Hankkeen ympäristövaikutuksia on vertailtu toteutusvaihtoehtojen VE0 ja VE1 kesken jokaisen vaikutusluokan osalta erikseen. Vaikutuksen suuruutta on kuvattu ja verrattu toisen vaihtoehdon aiheuttamaan vaikutukseen. Vaikutusten vertailu on koottu taulukoksi vertailun helpottamiseksi. Ympäristövaikutusten arviointiselostuksessa on arvioitu hankkeen ja sen vaihtoehdon toteuttamiskelpoisuutta. Päätöksen toteutettavasta vaihtoehdosta tekee lopulta hankkeesta vastaava YVA-menettelyn päätyttyä.

ARVIOINTISELOSTUKSESTA TIEDOTTAMINEN JA KUULEMINEN

Arviointiselostuksen vireilläolosta on kuulutettu ympäristövaikutusten arviointimenetelmästä annetun lain ja asetuksen mukaisesti Eurajoen kunnan ilmoitustaululla. Arviointiselostus on pidetty nähtävänä Eurajoen kunnanvirastossa ja Eurajoen pääkirjastossa 11.9. – 20.10.2017, ja siitä on pyydetty Eurajoen kunnan sekä muiden keskeisten viranomaisten lausunnot. Kuulutus arviointiselostuksen nähtävillä olosta on julkaistu alueella ilmestyvissä sanomalehdissä, Länsi-Suomessa ja Raumalaisessa. Arviointiselostusta on esitelty yleisötilaisuudessa 18.9.2017 Eurajoen kunnanviraston aulakahviossa.

YHTEENVETO ESITETYISTÄ LAUSUNNOISTA JA MIELIPITEISTÄ

Lausuntoja on annettu 7 kpl. Mielipiteitä on esitetty 1 kpl. Lausunnot ja mielipide on toimitettu hankkeesta vastaavan käyttöön. Yhteenvedossa tuodaan esille lausuntojen ja mielipiteiden keskeisin sisältö.

Lausunnot

Etelä-Suomen aluehallintovirasto esittää lausunnossaan, että melun mahdolliset yhteisvaikutukset muun alueella harjoittavan toiminnan sekä liikenteen kanssa tulee selvittää. Ympäristövaikutusten arviointimenetelmässä tulee kiinnittää huomiota, että melumallinnukset on tehty oikein (mahdolliset impulssimaisuus ja kapeakaistaisuus on huomioitu) ja mahdolliset ohjearvojen ylitykset on tuotu selvästi esiin. Jos edellä mainitut edellyttävät toimenpiteitä, viimeistään lupahakemuksessa on esitettävä toimenpiteet haittojen riittäväksi ehkäisemiseksi.

Eurajoen kunnan terveys- ja ympäristösuojeluviranomainen toteaa lausuntonaan, että metallijätteen käsittelystä aiheutuva melu voidaan katsoa impulssimaiseksi, joten melun mitaus- ja laskentatuloksiin olisi tullut tehdä impulssikorjaus (+5 dB). Ympäristömeluselvely tulee tältä osin esittää ympäristölupamenettelyn yhteydessä uusittuna.

Eurajoen kunnanhallitus antaa Eurajoen Romu Oy:n akkuterminaalien perustamista ja metalliromun käsittelymäärien nostamista koskevasta ympäristövaikutusten arviointiselostuksesta terveysvalvonnan lausunnon mukaisen lausunnon lisäten seuraavaa:

Selostuksessa olisi pitänyt esittää tarkempi suunnitelma tarkkailusta. Kunnanhallitus katsoo, että ojaan johdettavia pintavesiä tulee jatkossakin tarkkailla vähintään voimassa olevan ympäristöluvan lupamääräyksen 25 mukaisesti.

Selostuksessa todetaan seuraavaa:

”Eurajoen kunta voi osaltaan vaikuttaa Lapintien liikenteen melun torjumiseen. Nopeusrajoitusten alentamisella melu vähenee, mutta vaikutus liikenteen sujuvuuteen on suuri. Kätevin ratkaisu meluntorjuntaan olisivat meluesteet tien varrella varsinkin asutuksen lähellä.”

Tähän kunnanhallitus toteaa, että kunta ei ole rakentamassa Lapintien varteen meluesteitä. Nopeusrajoitukseen liittyen kunnanhallitus toistaa jo YVA-ohjelmavaiheessa lausumansa:

”Huomattava raskaan liikenteen käyntimäärien nousu laitoksella nostaa esille liikenneturvallisuuden. Rauman seudun kuntien liikenneturvallisuuksuunnitelman toimenpideohjelmassa Eurajoen kunnan kohdalla kiireellisyysluokassa 1 on mainittu maantien 2070 (Lapintie) nopeusrajoitusten läpikäynti ja hillintämahdollisuudet. Tienpitäjänä toimii ELY-keskus. Kunnanhallitus katsoo, että 40 km/h -alue pitäisi laajentaa siten, että

se alkaisi riittävän ajoissa ennen Eurajoen Romu Oy:n liittymää Lapin suunnasta tultessa.”

Kunnanhallituksella ei ole muuta huomautettavaa Eurajoen Romu Oy:n ympäristövaikutusten arviointiselostuksesta.

Liikennevirasto kiittää mahdollisuudesta lausua akkuterminaalihankkeen YVA-selostuksesta.

Ensimmäinen tarkempi kartta rakennetusta akkuterminaalista löytyy sivulta 40, muinaismuistokohteiden yhteydestä. Tästäkään kuvasta tai tekstistä ei käy ilmi muiden toimintojen sijoittuminen alueella tai edellyttävätkö romumetallien kasvavat vastaanotomäärät uusia rakennuksia tai rakenteita, ja miten ne sijoittuisivat esim. suhteessa liikenneväyliin. Arviointiselostuksen karttojen ja tekstin puutteellisuuden vuoksi on vaikea arvioida, voiko metallinkierrätyksestä aiheutua riskiä, että metalliromukasoista lentäisi romua rauta- tai maantielle. Jatkosuunnittelussa tulee varmistaa, ettei alueelta pääse kulkeutumaan materiaaleja maantielle tai rautatielle.

Liikennemäärien osalta on todettu, että nykytilanteessa toiminnasta aiheutuu 2 700 kuormaa vuodessa ja, että liikennemäärät kaksinkertaistuvat siten, että suunnitellun toiminnan myötä liikennemäärä tulisi olemaan enintään 6 300 kuormaa vuodessa. Melumallinnuksessa on käytetty tulevan toiminnan liikennemääränä 5 200 kuormaa vuodessa. Vaikka lähtötietona olisikin käytetty 6 300 kuormaa vuodessa, vaikutus mallinnuksen tuloksiin olisi niin pieni, että tieliikenteen osalta tehtyä melumallinnusta voidaan tästä huolimatta pitää luotettavana.

Ympäristövaikutusten arvioinnin tarkoituksena on tuottaa tietoa myös hankkeen rakentamisen aikaisista vaikutuksista. YVA-ohjelmassa on esitetty, että hankkeen rakentamisen aikaiset vaikutukset arvioidaan. YVA-selostuksessa on kuitenkin todettu, ettei rakentamisen aikaisia vaikutuksia arvioida, sillä akkuterminaalille on jo myönnetty rakennuslupa ja se on jo rakennettu. Kuinka tällaiseen poikkeukselliseen menettelytapaan on päädytty?

Liikennevirasto toteaa lopuksi, että yhdysteillä (Lapintie) maantien suoja-alue ulottuu 20 m maantien ajoradan keskilinjasta. Mikäli tälle suoja-alueelle on tarvetta rakentaa esim. selostuksessa kuvailtu aita, tulee olla yhteydessä tienpitöviranomaiseen (ELY-keskukseen) ja pyytää lausuntoa rakenteen sijoittamisesta suoja-alueelle. Liikenteen osalta lausuu tarkemmin Varsinais-Suomen ELY-keskuksen L-vastuualue.

Museovirasto toteaa lausunnossaan, että Museoviraston ja Satakunnan museon välisen yhteistyösopimuksen mukaisesti asiasta lausuu sekä arkeologisen kulttuuriperinnön että rakennetun kulttuuriympäristön ja maiseman osalta Satakunnan museo.

Satakuntaliiton mukaan lausunnolla olevassa arviointiselostuksessa on otettu huomioon Satakuntaliiton ympäristöohjelmasta antamassa lausunnossa esittämät asiat. Arviointiselostus on luonteeltaan selkeä ja vaikutuksia on arvioitu Satakuntaliiton käsityksen mukaan monipuolisesti. Satakuntaliitolla ei ole huomautettavaa lausunnolla olevasta ympäristövaikutusten arviointiselostuksesta.

Turvallisuus- ja kemikaalivirastolla (Tukes) ei ole lausuttavaa otsikossa mainittuun asiaan. YVA-selostuksen kohdassa 14.3. mainitut kemikaalimäärät eivät ylitä laajamittaisen kemikaalien käsittelyn rajaa. Toiminta luokitellaan vähäiseksi ja laitoksen valvonta säilyy pelastuslaitoksella.

Mielipiteet

Henkilö A esittää arviointiselostuksesta seuraavaa.

YVA-selostuksessa ei ole kuvattu varsinaista akkujen käsittelyä, vaan sen mukaan akut pudotetaan halliin. Tällöin ei voida varmistua akkujen rikkoutumisesta, ja oikosulusta johtuvan tulipalon vaara on suuri. Akkujen pudottamista ei voida pitää parasta käyttökelpoista tekniikkaa olevana käsittelynä. Toimintaa ei myöskään voida pitää "nykyaikaisena, tehokkaana ja turvallisena teknologiana", niin kuin selostuksessa väitetään. Selostuksen kuvauksissa puhutaan harhaanjohtavasti myös esikäsitteystä, vaikkei akuille ole tarkoitus tehdä muuta kuin pudottaa ne varastohalliin. Selostuksesta ei käy ilmi pudotuskorkeus eikä sekään, miten akkuhapon roiskuminen ulkopuolelle ja kuljetuskalustoon estetään pudotettaessa. Selostuksessa on kuvattu, että akkuterminaalien lattia tehdään 20 cm erikoiskovasta betonista. Betonilattialle tulee vaatia akkuhapon kestävä pinnoite, sillä betoni sellaisenaan ei akkuhappoa kestä.

Selostuksesta ei käy ilmi, miten akkujen lastaus tapahtuu ja miten ehkäistään akkuhapon leviäminen lastauksessa mm. kuljetuskaluston renkasiin ja sitä kautta piha-alueelle ja tielle. Selostuksessa ei ole kuvattu, missä akkulaatikot varastoidaan ja missä / miten ne pestään. Akkulaatikoissa voi olla happojäämiä ja niiden varastointi muualla kuin akkukatoksessa voi aiheuttaa päästöjä ympäristöön.

Vaikka YVA-selostuksen pitäisi sisältää myös murskausprosessin kapasiteetin kasvu, on tätä prosessia kuvattu selostuksessa erittäin niukasti. Selostuksessa ei ole lainkaan mainintaa murskaamisessa syntyvistä jätteistä, niiden varastoinnista ja käsittelystä. Selostuksessa ei ole otettu myöskään kantaa murskattavan materiaalin sisältämien POP-muovien poistoon tai käsittelyyn.

Selostuksesta ei käy ilmi, miten akkuhallia ympäröivä piha-alue on pinnoitettu ja miten alueen valumavedet käsitellään. Pinnoitukset ja vesien käsittely tulee vaatia, jotta akkuhappopäästöt ympäristöön voidaan ehkäistä. Myös valumavesien laadunseuranta tulee järjestää päästöjen tarkkailemiseksi.

Ympäristön nykytilan kuvauksessa olisi tullut esittää velvoitetarkkailutuloksia kuvaamaan ympäristön nykytilaa ja nykyisen toiminnan päästöjä. Selostuksesta puuttuu kokonaan lisääntyvän liikenteen vaikutusten arviointi. Selostusta tulee täydentää niiltä osin.

Selostuksesta ei käy ilmi, mitkä laitosalueen osat ovat pinnoittamattomia ja mitä toimintoja tai varastointeja näillä alueilla tapahtuu. Asia on oleellinen maaperävaikutuksia arvioitaessa, joten selostusta tulee täydentää tältä osin. Selostusta olisi tullut täydentää myös direktiivilaitokselta ympäristölupavaiheessa vaadittavalla maaperän ja pohjaveden perustilaselvityksellä. Mikäli esimerkiksi osa kuljetusreiteistä tai akkuhallin ympäristöstä on pinnoittamatonta aluetta, ovat akkuhappopäästöt maaperään todennäköisiä.

Akkuterminaalien vaikutusten tarkkailusta, murskaimen jätetarkkailusta tai ilmapäästötarkkailusta ei selostuksessa ole esitetty tarpeeksi kattavia tietoja. Selostusta tulee täydentää niiltä osin. Selostuksessa kerrottu ojaveden tarkkailutiheys (kerran vuodessa) on liian harva ja tarkkailutiheyttä tulee nostaa.

Jos hanke toteutetaan YVA-selostuksessa kuvatulla tavalla, johtopäätelmä siitä, että akkuterminaalien vaikutukset vedenlaatuun ovat vähäiset, on virheellinen. Tämän johtopäätelmän tueksi ei ole esitetty minkäänlaista tutkittua tietoa tai tarkkailutuloksia.

Murskauksen vaikutuksia ilman laatuun ei ole käsitelty selostuksessa lainkaan ja sitä tulee täydentää niiltä osin. Vaikutustarkastelussa tulee murskaamisen päästöjen lisäksi huomioida myös murskaimen jätteen varastoinnin ja käsittelyn päästöt ilmaan (pöly).

Myöskään itsen akkuterminaalien toiminnan ilmapäästövaikutuksia ei ole käsitelty lainkaan selostuksessa, vaan ainoastaan liikenteen päästöjä. Mikäli akut pudotetaan selostuksessa kuvastusti, vapautuu pudotuksen yhteydessä akkuhappoa sumuna tai roiskeina ilmaan.

Selostuksessa tulee kuvata tarkemmin satamat, joihin akkuja kuljetetaan laivattavaksi ja näiden satamien valmiudet käsitellä ja lastata akkuromua siten, ettei akkuhappoa kulkeudu laivauksen yhteydessä ympäristöön. Kuvaukset ovat näiltä osin hyvin puutteellisia.

Selostuksessa on esitetty virheellinen päätelmä, että tulipaloilla olisi vaikutusta ainoastaan työntekijöiden terveyteen. Selostusta tulee täydentää tulipalojen savukaasujen ja sammutusvesien ympäristövaikutusten arvioinnilla.

Terveysvaikutuksia tarkasteltaessa tulee huomioida myös murskaustoiminnan melu ja selostusta tulee täydentää tältä osin. Murskauskapasiteetin lisääminen nostaa murskauksen melun kestoa ja tämä lisää kokonaismelutasoa. Kapasiteetin nostolla on siis vaikutusta myös melutasoihin. Myös murskaustoiminnan aiheuttamat päästöt ilmaan sekä syntyvän jätteen määrä kasvaa.

Päästöjen terveysvaikutuksia arvioitaessa ei tulisi olla merkitystä sillä, kuka lähimmissä kiinteistöissä asuu, jos ne ovat asuinkäyttöön tarkoitettuja. Selvityksessä esitetyssä melumittauksessa ei ole mittauspistettä lähimmän asuinrakennuksen piha-alueella, mutta silti on todettu, että melutaso alittaa siinä 55 dB. Lähin asuinkiinteistö sijaitsee niin lähellä murskauslaitosta, että on hyvin epätodennäköistä, että sen piha-alueella 55 dB:n raja alittuu. Selvästi kauempana murskauslaitosta olevalla mittauspisteellä melutaso oli aivan ohjearvon tuntumassa. Tämä asia tulisi selvittää melumittauksin, joissa huomioidaan myös kapasiteetin lisäyksen tuoma murskausajan lisääntyminen.

Selostuksessa väitetään virheellisesti, että akkujen käsittelytila on umpinainen (s. 54). Akkuhallin seinä, josta pudotus tapahtuu, on avoin, joten tila ei ole umpinainen ja akkuhöyryjen leviäminen ympäristöön on mahdollista. Akkuhöyryjen leviäminen tulisikin selvittää myös muutoin kuin työsuojelullisena näkökohtana.

Akkuterminaalien vesien käsittelystä todetaan, että ne ohjataan öljynerotuskaivon kautta avo-ojaan. Selostuksesta ei käy ilmi, miten öljynerotuskaivo estää akkuhapon ja raskasmetallien kulkeutumisen vesien mukana ympäristöön. Selostuksessa todetaan, että työkoneen renkaat pestään ennen koneen ajamista ulos akkuhallista. Pesupaikkojen sijaintia ja rakennetta ei ole kuvattu selostuksessa eikä sitä myöskään ole esitetty toimintojen sijoittumisesta kertovassa kuvassa.

YHTEYSVIRANOMAISEN LAUSUNTO

Arviointiselostuksessa on selvitetty Eurajoen Romu Oy:n akkuterminaalien perustamis- ja metalliromun käsittelymäärien lisäämishankkeesta aiheutuvia ympäristövaikutuksia. Yhteysviranomaisen lausunnossa tarkastellaan, onko arviointiselostuksessa esitetyt vaikutukset käsitelty YVA-lain ja -asetuksen sekä arviointiohjelman ja yhteysviranomaisen siitä antaman lausunnon mukaisesti. Yhteysviranomaisen lausunnossa on otettu huomioon arviointiselostuksen kuulemisvaiheessa annetut lausunnot ja mielipiteet.

Hankekuvaus

Hanke, sen lähtökohdat, tavoitteet ja sijainti on kuvattu selkeästi. Akkuterminaalien toimintojen ja rakenteiden sijoittuminen on havainnollisesti esitetty, mutta hankekokoaisuus ei käy erityisen hyvin ilmi hankekuvauksesta (s. 7 - 11). Metallisten materiaali-jakeiden kuvaus on suppea ja se on esitetty akkuterminaalien toimintaa kuvaavan otsakkeen alla. Murskausprosessi on esitetty vain lohkokaaviona, josta tosin lajittelun yleisperiaate käy hyvin ilmi. Vaikka metalliromun murskaus- ja lajittelutoiminta on hankekuvauksessa esitetty hyvin ylimalkaisesti, sen vaikutukset on kuitenkin arvioitu. Lisäksi nykyinen toiminta, jonka volyyymia hankevaihto-ohjelma VE1 suurentaa, on kuvattu sivuilla 5 - 6 kappaleessa 4.

Laitoksen tekninen ja toiminnallinen kuvaus on metalliromun käsittelyyn liittyvistä puutteistaan huolimatta arviointivaiheeseen riittävä. Myös akkuterminaalien toimintojen kuvausta on tarkennettava ympäristölupahakemukseen, mikäli hanke aiotaan toteuttaa. Arvioinnissa on akkuterminaalien osalta otettu huomioon elinkaarinäkökulma: nykytila – rakentaminen – toiminta – purkaminen. Muun toiminnan osalta on todettu, että käsiteltävän romumetallin ja muun jätteen määrä tulee todennäköisesti jäämään YVA-menettelyssä tarkasteltua ja mahdollisesti nykyisessäkin ympäristöluvassa sallittua määrää vähäisemmäksi. Tästä syystä purkamisvaihetta ei ole romunkäsittelyn osalta tarkasteltu. Perustelu ei ole pitävä. Ympäristöluvanvaraisen toiminnan päätyttyä lopettamisen edellyttämät toimet tulevat käsiteltäviksi lupa-asiana, joten lopettamisvaiheen suunnittelun tarve tulee tunnistaa ja siihen pitää ryhtyä hyvissä ajoin. Hankkeen vaikutuksia tarkasteltaessa kuvaus on oikeutetusti keskittynyt laitoksen toimintaan, koska merkittävimmät ympäristövaikutukset aiheutuvat itse prosesseista ja liikenteestä sekä näihin liittyvistä riskeistä. Hankkeen lähtökohdista ja tavoitteista käy ilmi myös jätelain etusijajärjestys jätteen käsittelyssä.

Tarkastelussa on perustellusti viitattu valtakunnallisen ja alueellisen jätesuunnitelman tavoitteisiin, joita hankkeen on nähty edistävän. Lisäksi selostuksessa on esitetty, että akkuterminaalien rakentaminen Eurajoen Romun toimipaikalle vähentää vientiin suuntautuvien ADR-kuormien määrää ja siten osaltaan vähentää kuljetuksiin liittyviä riskejä. Hankkeen on esitetty toteuttavan myös voimassa olevaa Satakunnan maakuntaohjelmaa 2014 - 2017, jonka painopisteisiin lukeutuu mm. uusiutuva teollisuus. Selostuksessa on viitattu valmistumassa olevaan uuteen maakuntaohjelmaan (2018 - 2021), jonka todetaan vahvistavan aluekehittämisen linjaa ja turvaavan sen jatkuvuutta. Hanke lisää akkujen kierrätysastetta ja uusiutumattomien luonnonvarojen talteenottoa kiertotalouden periaatteiden mukaisesti. Edelleen, selostuksessa on todettu, että hanke on ns. Satahima – kohti hiilineutraalia Satakuntaa –hankkeen mukainen tehostaessaan akkukierrätyksen logistiikkaa. Hanke ei myöskään ole ristiriidassa valtakunnallisten alueidenkäyttötavoitteiden toteutumisen kanssa. Hankkeen Eurajoen kunnan taloutta edistävä vaikutus on niin ikään mainittu. Selostuksessa on todettu lisäksi yhtymäkohdat vuoteen 2030 ulottuvaan kansalliseen energia- ja ilmastostrategiaan sekä luonnon monimuotoisuuden suojelun ja kestäväin käytön strategiaan. Hankkeen ei ole nähty olevan ko. strategioiden kanssa ristiriidassa, vaan ennemmin tukevan niitä erinäisten epäsuorien vaikutusten kautta. Hankkeen johdosta Eurajoen Romu Oy:n toiminta-alue ei laajene, eikä hankkeen ole muutoinkaan arvioitu vaarantavan luonnon monimuotoisuuden suojelua. Arviot hankkeen kytkeytymisestä muihin ohjelmiin ja suunnitelmiin ovat perusteltuja.

Hankkeen lähistöltä ei ole tunnistettu muita ympäristövaikutuksia aiheuttavia laitospaikoja, joiden suhteen hanke olisi tullut asemoida. Tällaisia toimintoja ei vaikutusalueella sijaitsekaan. Yhteisvaikutuksia käsittelevässä kappaleessa 11.8 s. 51 - 52 on silti tarkasteltu hankkeen ja Lapintien sekä hankkeen ja sen pohjoispuolitse kulkevan rautatien yhteisvaikutuksia.

Hankkeen suunnittelutilanne ja tarvittavat lupamenettelyt ja päätökset on riittävän kattavasti ja selkeästi esitetty. Liittyminen osayleiskaavaan on puutteellisesti esitetty, kuten myös tämän lausunnon sivulla 15 todetaan. Maakuntakaavan osalta tarkastelu on riittävä.

Arvioinnissa käytetty aineisto ja menetelmät on esitetty sivuilla 28 – 34 kappaleessa 10 ja vaikutusalueen raja-alue sivulla 29. Vaikutusalue on määritetty arvioitujen meluvaikutusten perusteella ja raja-alue on suppeahko (500 m). Rajatun vaikutusalueen sisältä on arvioitu toiminnan kaikki vaikutukset. Selostuksessa on kuitenkin todettu, että vaikutusalue vaihtelee vaikutusluokkakohtaisesti, ja jotkin vaikutukset voivat ulottua huomattavasti rajattua aluetta laajemmalle. Arvioidut ympäristövaikutukset on esitetty kappaleessa 11 sivuilla 34 – 52. Hankkeen välittömistä vaikutuksista on merkittävimmit arvioitu liikenne ja sen aiheuttamat meluvaikutukset sekä mahdolliset onnettomuustilanteet. Akkujen käsittelyn sijoittumisen sisätiloihin on arvioitu vähentävän laitoksen ympäristövaikutuksia. Varsinkin liikenteen ja poikkeustilanteiden mahdollisia vaikutuksia on tarkasteltu myös vaikutusalueen ulkopuolella. Laitoksen toiminnan merkittävimmät päästöt ilmaan tulevat aiheutumaan materiaalin toimittamisesta rekka-autoilla käsittelypaikalle (pölyäminen, pakokaasut).

Hankkeen pidemmän aikavälin vaikutuksista ei merkittävimpiä ole nostettu esiin, mutta välittöminä vaikutuksina mainitut liikenne ja sen aiheuttamat meluvaikutukset sekä mahdolliset onnettomuustilanteet ovat myös pidemmän aikavälin vaikutuksia. Samoin romumetallin murskauspäästöjen lisäämisestä aiheutuvat melu- ym. vaikutukset ovat pitkäaikaisia. Lisäksi laitoksen poikkeustilanteista voi aiheutua vaikutuksia vesistöihin ja vesistövaikutusten kautta virkistyskäyttöön sekä eliöstöön ja koettuun viihtyvyyteen. Nämä on mainittu liitteen 3 taulukossa.

Vaihtoehtojen käsittely

Tässä YVA-menettelyssä vaikutukset on arvioitu

- 0-vaihtoehdolle, jossa Eurajoen Romun akkuterminaalin toimintaa ei aloiteta. Tällöin toiminta jatkuu alueella nykyisen ympäristöluvan mukaisena. Nykyisen ympäristöluvan mukaan Eurajoen Romu saa vastaanottaa akkuja 2000 tonnia vuodessa ja jätteenkäsittelyn volyyymi on kokonaisuudessaan 63 000 tonnia vuodessa.
- VE 1:lle, jossa Eurajoen Romu Oy aloittaa akkuterminaalin toiminnan nykyisten toimintojen lisäksi. Toiminta tulee sijoittumaan alueelle rakennettuun, uuteen akkuterminaaliiin. Terminaaliiin esikäsitteilylinjastolla käsitellään maksimissaan 15 000 tonnia akkuja vuodessa. Akkujen painosta noin 10–15 % on akkuhappoa, joten happoa syntyy enintään noin 2250 tonnia vuodessa. Lisäksi romumetallin käsittelyä lisätään 50 000 tonnilla vuodessa, niin että laitoksen jätteenkäsittely volyyymi kokonaisuudessaan on 126 000 tonnia vuodessa.

Hankkeessa on vain yksi toteutusvaihtoehto seuraavista syistä. Sijainnin osalta ainoana varteenotettavana vaihtoehtona on pidetty sijoittumista Eurajoen Romun muiden toimintojen yhteyteen, koska se on toiminnallisesti järkevintä. Toimintatavoissa tai käsittelymäärissä ei ole enempää vaihtoehtoja, sillä YVA:n mukaiset akkujen määrät vastaavat koko Suomen akkukertymää. Terminaali on rakennettu käsittelemään akkuja tarvittaessa maksimikapasiteetin verran, mikä on kustannustehokasta. Akkujen murskaus ja happon erotus happoromusta on tällä hetkellä ainoa taloudellisesti kannattava prosessointi Suomen akkuvolyymeilla. Tarkastellut vaihtoehdot ovat perusteltuja.

Vaikutusten selvittäminen ja merkittävyyden arviointi

Arviointi kohdistuu selkeästi hankkeen keskeisiin vaikutuksiin. Kaikki merkittävät vaikutukset ovat arvioinnissa mukana. Selostuksen liitteessä 3 on esitetty vertailutaulukko, jossa jokaiselle vaikutusluokalle on annettu pisteytys vaikutuksen merkittävyyden mukaan. Vaikutusluokituksen asteikko on 0 - 4 (0 = merkityksetön tai myönteinen, 1 = vähäinen, 2 = kohtalainen, 3 = merkittävä, 4 = vakava). Seuraavassa on kuvattu arviointiselostuksen kappaleessa 11 esitetty vaihtoehtojen vertailu vaikutusluokittain *kursiivilla*. VE 1:n osalta on esitetty myös luokituspisteet. Vaikutusarviointia koskevat huomiot ja täydennystarpeet tuodaan esille pääosin arviointiselostuksen luvusta 11 alkaen arviointiselostuksen mukaisessa vaikutusten esittämisjärjestyksessä (Yv: = yhteysviranomaisen kannanotto).

Vaikutukset luonnonvarojen käyttöön s. 34

VE0: Vaihtoehtoon toteutuessa luonnonvarojen kulutus ei kasva eikä vähene.

VE1: Terminaalien toiminnalla ja murskattavien metallijakeiden määrien nostolla on positiivisia vaikutuksia luonnonvarojen käyttöön, sillä toiminta edistää luonnonvarojen kiertäytystä (lk 0).

Yv: Johtopäätös, jonka mukaan vaikutukset luonnonvaroihin ovat lähinnä positiiviset, on oikeutettu. Hanke edistää kiertotaloutta, vähentää neitseellisten raaka-aineiden käyttöä ja tukee siten kestävästä kehityksestä. Vaikutukset on arvioitu tältä osin riittävästi.

Vaikutukset maa- ja kallioperään s. 35

VE0: Vaihtoehtoon toteutumisella ei ole vaikutuksia maa- ja kallioperään.

VE1: Akkuterminaalien ja metallimurskauksen normaalitoiminnassa maaperään ei pääse haitallisia aineita, koska alue on pinnoitettu ja kemikaaleja varastoidaan asianmukaisesti suojatoimet huomioiden (lk 0).

Yv: Vaikutukset maaperään ja kallioperään normaalitilanteessa on arvioitu riittävän seikkaperäisesti ja keinot haittojen estämiseksi normaalitoiminnassa on kuvattu asianmukaisesti. Poikkeustilanteiden vaikutusta on tarkasteltu jäljempänä selostuksessa. Maanpintaa alueella muokataan vain akkuterminaalien ympäröivällä alueella ja käytössä olevat varastot sekä toiminta-alue aiotaan suojata asiaankuuluvasti, joskaan selostuksesta ei käy tarkoin ilmi, mitkä alueet on tarkoitus päällystää. Ympäristölupakäsittelyssä arvioidaan toiminnan sijoittumisedellytykset alueelle maa- ja kallioperän suojelun kannalta. Arviointi on selostusvaiheeseen riittävä.

Vaikutukset pohja- ja pintavesien laatuun s. 36

VE0: Vaihtoehtolla ei ole vaikutuksia pohja- tai pintavesien laatuun.

VE1: Vaikutukset vedenlaatuun ovat vähäiset. Akkuterminaalien alueelta huuhtoutuvien haitta-aineiden määrä ei juuri muutu nykyisestä. Haitallisia vaikutuksia voi syntyä mahdollisen onnettomuustilanteen seurauksena, jonka todennäköisyys on pieni (lk 1).

Yv: Asemapiirustus alueesta ja siellä olevien toimintojen sijoittumisesta, vesien johtamisista, pinnoitetuista alueista, tarkkailupisteistä ym. olisi ollut hyvä esittää jo arviointiselostuksessa. Hankkeen suunnittelu on jo pitkällä, joten yksityiskohtaisempaa tietoa

olisi ollut käytettävissä. Laitoksen vesientarkkailua tehdään nykyisin vain yhdestä oja-pisteestä, joka sijaitsee laitosalueen luoteiskulmassa, eli akkuterminaaliiin nähden laitosalueen toisella reunalla. Epäselväksi jää, aiotaanko akkuterminaalinkin alueen hulevedet johtaa samaan suuntaan vai Lapintien toisella puolella olevaan ojaan, joka olisi paljon lähempänä terminaaliiä. Nykyinen tarkkailupiste ei riitä akkuterminaaliiin mahdollisten pintavesivaikutusten tarkkailemiseksi, vaan tarkkailua tulee tehdä akkuterminaaliiin läheisyydessä, esimerkiksi hulevesijärjestelmän kaivosta. Alueen hulevesijärjestelmästä olisi tullut olla hulevesiviemäreiden ja kaivojen sijaintia kuvaava piirros. Hulevesijärjestelmän kaivojen tulisi olla suljettavissa, jotta esimerkiksi onnettomuustilanteissa pystytään estämään sammutusvesien pääseminen ojiin. Tässä kuvatut tarkennukset tulee tehdä ympäristölupahakemukseen, mikäli hanke päätetään toteuttaa.

Vaikutukset pohja- ja pintavesien laatuun normaalitoiminnassa on selvitetty riittävästi ottaen huomioon, että poikkeustilanteiden vaikutuksia on tarkasteltu jäljempänä selostuksessa erikseen. Asia tulee tarkasteluun myös VE 1:n toteutuessa ympäristölupahakemuksen yhteydessä.

Vaikutukset ilmanlaatuun s. 37 – 38

VE0: Vaihtoehdon toteutuessa ilmapäästöt pysyvät nykyisellään.

VE1: Normaalitoiminnan aikana liikenteen päästöt nousevat alueella enintään noin prosentin. Rekkaliikenteen määrä nousee alueella enintään seitsemän prosenttia, joten sen aiheuttama päästö ilmaan nousee samassa suhteessa. Liikenteen lisäksi vaihtoehdolla ei ole vaikutuksia ilmanlaatuun (lk 1).

Yv: Vaikutuksia ilmanlaatuun on selvitetty normaalitoiminnan osalta riittävästi, ottaen huomioon, että poikkeustilanteiden vaikutuksia on tarkasteltu erikseen. Asia tulee tarkasteluun myös mahdollisen ympäristölupahakemuksen yhteydessä.

Vaikutukset luonnon monimuotoisuuteen, eläin- ja kasvilajistoon sekä suojeluarvojen säilymiseen s. 38 – 39

VE0: 0-vaihtoehdolla ei ole vaikutuksia luonnon monimuotoisuuteen, eläin- tai kasvilajistoon eikä luonnonsuojelualueisiin.

VE1: Toiminnan käynnistyminen vaikuttaa luontoarvoihin käytännössä liikenteen lisääntymisen kautta. Vaikutusalueella luontoarvot ovat vähäiset eikä toiminnalla ole vaikutuksia suojelualueisiin (lk 0).

Yv: Vaikutuksia luonnon monimuotoisuuteen, eläin- ja kasvilajistoon sekä suojeluarvojen säilymiseen on selvitetty normaalitoiminnan osalta riittävästi, ottaen huomioon, että poikkeustilanteiden vaikutuksia on tarkasteltu erikseen.

Vaikutukset maisemaan s. 39

VE0: Vaikutuksia maisemaan ei ole, sillä vaikka vaihtoehdon mukaista toimintaa ei käynnistetä, rakennus on silti jo rakennettu ja olemassa. Rakennusta ei pureta, vaan sen käyttö suunnitellaan uudestaan.

VE1: Vaihtoehdoilla ei ole vaikutuksia maisemaan, sillä jätteenkäsittelymäärien nosto ei vaikuta maisemaan ja uusi akkujen käsittelyä varten rakennettu rakennus on jo olemassa. Aikaisemmin alue oli metsää, joten terminaaliiin rakentaminen lisäsi alueen teollista maisemarakennetta (lk 0).

Yv: Selostuksessa on perustellusti todettu, että akkuterminaalien rakentaminen on vahvistanut alueen teollista maisemarakennetta. Vaikutus kohdistuu kuitenkin vain lähialueelle, koska terminaalirakennus on osin puuston suojassa eikä sijaitse yleisen tien lähellä. Olemassa olevia rakennelmia ei pureta edes nollavaihtoehdossa.

Vaikutukset kulttuurihistoriallisiin kohteisiin, rakennuksiin ja alueisiin sekä muinaisjäänneksiin s. 40 – 41

VE0, VE1: Hankkeella ei kummassakaan vaihtoehdossa ole vaikutuksia muinaisjäänneksiin tai kulttuurihistoriallisiin kohteisiin (lk 0).

Yv: Selostuksessa on perustellusti esitetty, että vaikutuksia ei aiheudu kummassakaan vaihtoehdossa. Pronssikautinen kiviröykkiö tosin sijaitsee 80 metrin etäisyydellä hankealueelta ja sijoittuu siten vaikutusalueelle. Hankkeella ei kuitenkaan ole vaikutusta kohteeseen.

Vaikutukset maankäyttöön sekä tuotanto-, palvelu- ja elinkeinotoiminta-alueisiin s. 41

VE0: Vaihtoehdon toteutuessa Eurajoen Romun toiminta ja alueen elinkeinoelämä pysyvät entisellään.

VE1: Vaihtoehdon toteutuessa Eurajoen Romun toiminta ja alueen yleinen elinkeinoelämä lisääntyvät ja monipuolistuvat hieman (lk 0).

Yv: Ote maakuntakaavasta ja sen hankealuetta koskevista sekä hankealueen vaikutusalueella olevista merkinnöistä ja tarkastelu hankkeen sijoittumisesta niihin nähden on ohjelmavaiheen lausunnon ja Satakuntaliiton vaatimuksesta sisällytetty selostukseen. Ote osayleiskaavasta kaavamääräyksineen olisi tullut käsitellä vastaavalla tavalla. Kaavatarkastelu on siltä osin puutteellinen, joten mahdollisessa ympäristölupahakemuksessa tarkastelu toiminnan vaikutuksista yleiskaavassa esitettyihin toimintoihin tulee esittää.

Selostuksessa on arvioitu, että toiminnan kasvamisella on positiivisia vaikutuksia koko alueen talouteen, sillä se luo edellytyksiä uusien työpaikkojen synnylle. Hankkeen on arvioitu myös työllistävän suoraan 1 – 4 henkilöä ja välillisesti kuljetusalan yrittäjiä. Akkuterminaalien rakentaminen on jo työllistänyt urakoitsijoita. Arvio taloudellisista vaikutuksista lienee oikeansuuntainen.

Vaikutukset liikenteeseen ja liikkumiseen s. 41 – 43

VE0: Liikenteen vaihtelu riippuu Eurajoen Romun käsiteltävän materiaalin määrästä ja pysyy suunnilleen samana kuin viime vuodet.

VE1: Lapintien raskas liikenne nousee maksimitilanteessa noin yhdeksällä rekalla nykyisestä, mikä on 6,6 % lisäys raskaan liikenteen määrään. Koko Lapintien liikennemäärään lisäys on vain 1 %. Vaihtoehdon toteutuminen lisää myös laivakuljetuksia. Vaikutus liikenteeseen ja liikkumiseen on vähäinen. Rautatiekuljetuksiin hankkeella ei ole vaikutuksia (lk 1).

Yv: Eurajoen kunta on esittänyt liikennevaikutusten osalta seuraavan kannanoton. ”Huomattava raskaan liikenteen käyntimäärien nousu laitoksella nostaa esille liikenne-

turvallisuuden. Rauman seudun kuntien liikenneturvallisuuksuunnitelman toimenpideohjelmassa Eurajoen kunnan kohdalla kiireellisyysluokassa 1 on mainittu maantien 2070 (Lapintie) nopeusrajoitusten läpikäynti ja hillintämahdollisuudet. Tienpitäjänä toimii ELY-keskus. Kunnanhallitus katsoo, että 40 km/h -alue pitäisi laajentaa siten, että se alkaisi riittävän ajoissa ennen Eurajoen Romu Oy:n liittymää Lapin suunnasta tultaessa.” Kannanoton perusteella hankkeesta vastaavan tulee olla yhteydessä Varsinais-Suomen ELY-keskuksen liikenne- ja infrastruktuuri -vastuualueeseen sekä Eurajoen kuntaan asian tarpeellisuusharkinnan ja mahdollisen jatkovalmistelun käynnistämiseksi. Myös meluesteiden samoin kuin rautatien tasoristeyksen parantamisen tarpeellisuudesta tulee keskustella ELY-keskuksen kanssa, ottaen huomioon, että raskaan liikenteen lisäys Lapintiellä on jopa 7 %.

Vaikutukset liikenteeseen ja liikkumiseen on käsitelty riittävällä tavalla ottaen huomioon, että asiaa on käsitelty myös yhteisvaikutusten yhteydessä. Liikennevaikutukset olisi kuitenkin ollut perusteltua nostaa merkittävyysluokkaan 2 (kohtalainen). Erityisesti liikenneturvallisuuksnäkökulma on tärkeä. Koska aihepiiri ei kuitenkaan tule käsiteltäväksi ympäristöluvassa eikä muissakaan hankkeen toteuttamisvaihtoehtojen edellyttämissä lupamenettelyissä, hankkeesta vastaavan tulee olla aloitteellinen asian saattamiseksi jatkovalmisteluun.

Sosiaaliset vaikutukset s. 44 – 45

VE0: Vaihtoehdolla ei arvioida olevan sosiaalisia vaikutuksia.

VE1: Vaikutukset liittyvät huoleen liikenteen ja sen aiheuttamien vaikutusten lisääntymisestä sekä mahdollisten onnettomuuksien ympäristövaikutuksista. Huoli ympäristöstä ja liikenneturvallisuuksista voi nousta, mutta lisäys ei näy katukuvassa merkittävästi, joten vaikutuksien arvioidaan jäävän vähäisiksi (lk 0).

Yv: Sosiaaliset vaikutukset on käsitelty suppeasti, mutta riittävällä tavalla. Selostusvaiheessa yhteysviranomaiselle on jätetty vain yksi, mutta varsin seikkaperäinen mielipidekirjelmä. Sosiaalisia vaikutuksia saattaa aiheutua siitä, että melua aiheuttavaa toimintaa esiintyy hankkeen toteutuessa pidempään illasta kuin aiemmin. Samoin erilaisien riskiskenaarioiden toteutuessa asennoituminen laajennettua toimintaa kohtaan saattaa muuttua. Tämä korostaa ennalta varautumisen ja toiminnan avoimuuden merkitystä.

Vaikutukset terveyteen s. 45 – 46

VE0: 0-vaihtoehtojen toteutumisella ei ole vaikutuksia terveyteen.

VE1: Suurimmat vaikutukset terveyteen ovat mahdollisilla onnettomuustilanteilla, kuten tulipalolla tai liikenneonnettomuudella. Toiminnan aiheuttamat päästöt ilmaan tai melu eivät aiheuta terveysvaikutuksia (lk 0).

Yv: Poikkeustilanteista aiheutuvien terveysvaikutusten osalta arviointi olisi voinut olla kattavampikin. Selostuksessa on kuitenkin tunnistettu, että erityisesti poikkeustilanteissa hankkeesta voi aiheutua terveysvaikutuksia. Tältä osin riskinarvioinnin merkitys ympäristölupahakemuksessa korostuu, mikäli hanke päätetään toteuttaa. Selostuksessa on oma kappaleensa ympäristöriskeille ja poikkeustilanteille (kappale 12) ja haitallisten vaikutusten ehkäisytoimenpiteille (kappale 15). Molemmista aihekokonaisuuksissa on vahva kytkentä terveysvaikutuksiin. Erityisesti ehkäisytoimet on kuitenkin esitetty varsin yleisellä tasolla, joten ympäristölupahakemuksessa varautumistoiimiin tulee kiinnittää tarkemmin huomiota. Arviointivaiheeseen vaikutukset on selvitetty riittävästi. Merkitysluokituksen oikeellisuuden (lk 0) voi kuitenkin asettaa kyseenalaiseksi, jos huomioon

otetaan myös poikkeustilanteet. Samoin meluvaikutusten arvioinnin tuloksia voitaneen pitää osin kyseenalaisina (ks. lausunto jäljempänä). Sikäli kuin asuinkiinteistöjen kohdalla esiintyy 55 dB(L_{Aeq})-tason ylityksiä, myös melulla on terveysvaikutuksia.

Vaikutukset asumiseen ja vapaa-ajan asumiseen s. 46 – 47

VE0: Ei vaikutuksia asumiseen tai vapaa-ajan asumiseen.

VE1: Liikenteen lisääntymisen myötä haitta Lapintien varrella oleville kiinteistöille nousee hieman. Liikenteen lisääntyminen aiheuttaa hieman enemmän melua. Toiminta it-sessään ei aiheuta melua muille kiinteistöille kuin toiminta-alueen sisäpuolella olevalle kiinteistölle (lk 1).

Yv: Vaikutukset asumiseen ja loma-asumiseen on arvioitu. Asia on osittain päällekkäinen meluvaikutusten kanssa ja melutarkastelun mahdollinen riittämättömyys voi vaikuttaa myös asumisvaikutusten arvion oikeellisuuteen. Asia tulee tarkasteluun ympäristöluvassa, mikäli hanke päätetään toteuttaa.

Vaikutukset virkistys- ja ulkoilualueisiin s. 47

VE0: Vaihtoehdolla ei ole vaikutuksia virkistys- tai ulkoilualueisiin.

VE1: Liikenteen lisäys voi nostaa melua liikenneväylien läheisyydessä sijaitsevilla virkistys- tai ulkoilualueilla (lk 0).

Yv: Vaikutukset virkistys- ja ulkoilualueisiin on arvioitu riittävästi. Asia on tosin osittain päällekkäinen meluvaikutusten kanssa ja melutarkastelun mahdollinen riittämättömyys voi vaikuttaa jossain määrin myös tämän arvion oikeellisuuteen. Toisaalta hankealueen läheisyydessä ei ole ainoatakaan virkistysaluetta, joten mahdolliset vähäiset vaikutukset kohdistuvat satunnaiseen metsässä liikkumiseen. Asia tulee tarkasteluun ympäristöluvassa, mikäli hanke päätetään toteuttaa.

Melun ja värinän vaikutukset s. 48 – 50

VE0: Toiminnan aiheuttama melu alueella säilyy nykyisellään.

VE1: Toiminta ei aiheuta liikenteen melun lisäksi muuta melua ympäristöön. Akkuterminaalien toiminta tapahtuu sisätiloissa ja vain metalliromun vastaanotto aiheuttaa melua. Metalliromun murskain on käytössä useammin jätteen vastaanottomäärien kasvatamisen myötä, mutta sen tuottama melutaso ei nouse. Uudet jäteromukasat voivat toimia meluvälleinä asuinrakennusten suuntaan. Liikenteen melun esiintyvyys kasvaa Lapintien varrella, mutta voimakkuus pysyy samana (lk 0).

Yv: Arviointiselostuksessa murskaustoiminnasta aiheutuvaa melua on kuvattu siten, että hankkeen toteutuessa murskaimen läpi kulkee enemmän materiaalia ja murskaus-toiminta on käynnissä pidempään (yleensä illasta) kuin nykyään, mutta melun voimakkuus ja sen esiintymisaikainen leviämialue eivät muutu. Tämä pitäne paikkansa, mutta päiväajan tosiasiallinen L_{Aeq} -taso kuitenkin muuttuu, koska ympäristöluvan raja-arvoa tarkastellaan koko ajanjaksolla klo 7-22. Meluntuottoajan kasvaessa myös L_{Aeq} -taso suurenee. Meluselvityksessä kuitenkin nykytilanteen päivä- ja yöajan melualueet ovat identtisiä laajennushankkeen mukaisten melualueiden kanssa. Tämä selittyy sillä, että nykyisissä melualueissa on jo oletettu toiminnan olevan laajennustilanteen mukaisista, koska ympäristö lupa sallii toiminnan klo 6-22. Tämä ei kuitenkaan vielä ole lähelläkään todellista tilannetta. Tosiasiassa siis melua alkaa VE 1:n mukaisessa tilanteessa kuulua pidempään illasta, mistä saattaa aiheutua meluvalituksia. Selostuksessa on toi-

saalta esitetty, että toimintojen sijoittelu tulee parantamaan melutilannetta, koska materiaalikasojia voidaan sijoitella melusteiksi.

Meluselvityksessä on immissiomittausten yhteydessä tulkittu, että melu ei ole impulssimaista. Selvityksessä kuitenkin mainitaan, että vuoden 2014 mittauksissa melu on ollut impulssimaista. Mikäli melu olisi impulssimaista, ympäristöluvan päiväajan raja-arvo ylittyisi +5 dB:n korjauksen jälkeen ainakin lähimmällä asuinpihalla. Impulssimaisuustulkinta on hankalaa ja edellyttää asiantuntijaltakin huolellisuutta. Tulkintaan vaikuttaa impulssien erottuvuuden lisäksi myös niiden ajallinen toistuvuus, taajuus ja säännönmukaisuus. Huomionarvoista on, että Eurajoen terveystoimintomaisen lausunnossa laitoksen metallinkäsittelytoimintojen melua pidetään impulssimaisena. Tämä saattaa viestiä alueen asukkaiden käsityksistä yleisemminkin. Myös Etelä-Suomen aluehallintoviraston lausunnossa on kiinnitetty huomiota melutarkastelun asianmukaisuuteen ja melun yhteisvaikutuksiin. Kuten jätetyssä mielipiteessäkin on esitetty, selvityksestä jää myös epävarmaksi, onko melua tarkasteltu oikein kaikkein lähimpänä sijaitsevan asuinkiinteistön kohdalla. Kirjelmässä on katsottu, että terveyshaitan aiheutuminen melusta tulee estää siinäkin tapauksessa, että haitta kohdistuu toiminnanharjoittajan omaan asuntoon. Näkemys on oikea ja asia tulee selvittää ympäristölupahakemuksessa.

Selostuksessa esitetty melumallinnus lienee sinänsä oikein laadittu. Myöskään melumittausten yhteydessä tehtyä tulkintaa impulssimaisuuden puuttumisesta ei voi suoralta kädeltä kiistää. Selvityksestä tehty päätelmä, jonka mukaan metallinkäsittelytoiminnasta aiheutuva meluhaitta ei lisäännä, on sen sijaan kyseenalainen. Melua alkaa hankkeen toteutuessa esiintyä aiempaa enemmän erityisesti ilta-aikaan, jolloin työssä käyvät ihmiset ovat yleensä kotona. Siksi melu saatetaan jatkossa myös kokea haitallisemmaksi kuin tähän saakka, ja melun mahdollinen impulssimaisuuskin saattaa nousta esiin. Selostuksessa esitetyt melun rajoittamistoimet ovat riittämättömiä ja vastuuta vieritetään liikenteestä aiheutuvan melun osalta tienpitäjälle. Mikäli hanke toteutetaan, ympäristölupahakemuksessa tulee kiinnittää erityisesti huomiota metalliromun käsittelystä aiheutuvan melun rajoittamiseen. Lupahakemusta varten tuleekin laatia tarkennettu meluselvitys, jossa tarvittavien meluntorjuntatoimien vaikutus on arvioitu ja jossa melun impulssimaisuus selvitetään huolellisesti ja siihen otetaan perustellusti kantaa.

Arvioidun merkittävyysluokan tulisi olla suurempi kuin 0. Arviointi on selostusvaiheeseen kuitenkin riittävä, koska selvitykset ovat pääosin asianmukaiset ja käytettyjen menetelmien kuvaus on riittävän läpinäkyvää, jotta selvitysten pohjalta on mahdollista muodostaa käsitys vaikutusten merkittävydestä.

Vaikutukset jätehuoltoon s. 50

VE0: Hankkeella ei ole vaikutuksia jätehuoltoon, vaan Eurajoen Romu käsittelee jätettä kuten tähänkin asti ja on osa alueellista jätehuoltoverkostoa.

VE1: Vaikutukset ovat positiiviset, sillä akkuterminaalien toiminta on osa koko Suomen jätehuoltoa. Terminaalien toiminta lisää akkujen kierrätyksen tehokkuutta ja turvallisuutta (lk 0).

Yv: Esitetyt myönteiset vaikutukset ovat hankkeen keskeisenä tavoitteena, joten ne on aiheellisesti nostettu esiin. Lisääntyvä metalliromun käsittelymäärä lisää myös laitoksella syntyvän jätteen määrää, mitä ei juurikaan ole tuotu esiin. Jätteen laatu tai käsittelytavat sen sijaan eivät muiden kuin akkuterminaalitoimintojen osalta muutu. Varastointiin, jatkotoimituksiin sekä näihin liittyviin ympäristövaikutuksiin tulee kiinnittää huomiota jatkosuunnittelussa ja erityisesti ympäristölupahakemuksessa.

Laitoksen purkamisen vaikutukset s. 51

Purkamisen vaikutuksia on tarkasteltu vain akkuterminaalien osalta. Muun toiminnan osalta on todettu, että käsiteltävän romumetallin ja muun jätteen määrä tulee todennäköisesti jäämään YVA-menettelyssä tarkasteltua ja mahdollisesti nykyisessäkin ympäristöluvassa sallittua määrää vähäisemmäksi. Tästä syystä purkamisvaihetta ei ole romukäsittelyn osalta tarkasteltu. Perustelu ei ole pitävä. Ympäristöluvanvaraisen toiminnan päätyttyä lopettamisen edellyttämät toimet tulevat käsiteltäviksi lupa-asiana, joten lopettamisvaiheen suunnittelun tarve tulee tunnistaa ja siihen pitää ryhtyä hyvissä ajoin.

Akkuterminaalien hallirakennus sopii todennäköisesti käytettäväksi muunlaisessa teollisuustoiminnassa, eikä rakennusta ole välttämätöntä tai tarpeellista purkaa. Akkujen käsittely- ja varastointitilat pitää joko purkaa tai päällystää uudelleen. Laitoksen osien purkamisesta syntyvä rakennus- ja purkujäte vietäisiin asianmukaiseen jatkokäsittelyyn. Mahdollinen purkuvaihe todennäköisesti lisää alueen raskasta liikennettä hetkellisesti. Mikäli akkuterminaalit puretaan, alueen maaperä tulee tutkia ja tarvittaessa kunnostaa. Laitoksen purkamisen vaikutukset on arvioitu, mutta jatkosuunnittelussa tulee kiinnittää enemmän huomiota koko toiminnan mahdolliseen lopettamiseen ja sen edellyttämiin toimiin.

Hankkeen yhteisvaikutukset alueen muiden toimijoiden kanssa s. 51 – 52

Yhteisvaikutukset muiden toimintojen kanssa ovat tavanomaista vähäisemmät, koska muita vastaavia laitospaikoja toimintoja hankealueen läheisyydessä ei ole. Selostuksessa on kuitenkin tunnistettu yhteisvaikutuksia Lapintien ja rautatien kanssa erityisesti liikenteen ja melun osalta. Arvio on oikea ja nämä yhteisvaikutukset tulee ottaa huomioon ympäristölupahakemuksessa sekä neuvotteluissa kunnan ja ELY-keskuksen L-vastuualueen kanssa.

Ympäristöriskit ja poikkeustilanteet s. 53 – 56

Ympäristöriskeinä ja poikkeustilanteina on tunnistettu ja kuvattu liikenteen, työkoneiden ja laitteiden, palavien ja vaarallisten aineiden varastoinnin, akkujen murskauksen, sade-, hule- ja sammutusvesien sekä tulipalojen osalta. Riskien tunnistamisen ja hallinnan välineenä on mainittu yhtiön sertifioitu ISO 14001 -ympäristöjärjestelmä. Onnettomuustilanteiden varalle on alueella laadittu myös pelastussuunnitelma, jota päivitetään uuden toiminnan myötä.

Ympäristöriskit on arvioitu asianmukaisesti. Riskinarvioon ja sen perusteella laadittavaan suunnitelmaan poikkeuksellisten tilanteiden varalta tulee muutoinkin kiinnittää erityistä huomiota mahdollisessa ympäristölupahakemuksessa. Riskeistä, jotka aiheutuvat luonnolle, vesistölle ja asutukselle vaarallisen jätteen kuljetusrekan kaatumisesta, kolarista tai rekan palamisesta, tulee laatia toimintaohjeet. Ohjeiden laadinnassa on soveltuvin osin konsultoitava Varsinais-Suomen ELY-keskusta, Porin kaupungin ympäristönsuojeluviranomaista sekä Satakunnan pelastuslaitosta.

Epävarmuustekijät ja virhelähteet s. 57

Epävarmuustekijöiden on todettu liittyvän käytettyihin tietolähteisiin, menetelmiin ja tulosten tulkintaan. Epävarmuutta ympäristövaikutusten arvioinnissa aiheuttaa yleisesti myös se, että eri sidosryhmät voivat kokea eri vaikutusluokkien vakavuudet eri tavoin ja tästä johtuen ympäristövaikutusten tasapuolinen arviointi on haasteellista. Vaikutusarvioinnin lopputulos pyrkii antamaan mahdollisimman hyvän kokonaiskuvan ja esittämään sen mahdollisimman läpinäkyvästi. Arvioinnin virhelähteet ja epävarmuusteki-

jät liittyvät etenkin mahdollisiin virheisiin tai puutteisiin käytettävissä olevissa raporteissa, selvityksissä ja paikkatietoaineistoissa. Selostuksessa olennaisimmat epävarmuustekijät on löydetty ja kuvattu. Arvio on tältä osin riittävä.

Ehdotus toimiksi, joilla ehkäistään ja rajoitetaan haitallisia ympäristövaikutuksia s. 59 - 60

Rajoittamistoimia on esitetty liikenteen päästöjen ja melun, toiminnan melun, ilmansuojelun, vesistönsuojelun sekä poikkeustilanteiden riskien hallinnan asiakokonaisuuksista. Ympäristövaikutusten rajoittamiskeinot on kuvattu hyvin yleisluontoisesti varsinkin melun osalta. Ympäristölupahakemukseen tarkastelua tulee siltä osin tarkentaa. Pelastussuunnitelma ja toimintaohje tulee laatia myös kuljetuksen aikana tapahtuvien onnettomuuksien varalle. Ympäristölupakäsittelyn yhteydessä päätetään vain lupakäsittelyn piiriin kuuluvista tarpeellisista toimista. Näillä tarkoitetaan ympäristöluvassa määriteltävää toiminta-aluetta.

Vaikutusten seuranta s. 61 - 62

Arviointiselostuksessa on esitetty alustava, hyvin yleispiirteinen ympäristövaikutusten seurantaohjelma. Selostuksessa ei, sitä koskevasta otsikoinnista huolimatta, ole esitetty lainkaan päästötarkkailua: vain kertaluonteinen hulevesiselvitys katsotaan tarpeelliseksi. Silti seurannan osalta todetaan, että Eurajoen Romun päästöt ympäristöön koostuvat pääasiassa melusta, hajusta ja hulevesistä. Hajun sijasta tosin lienee tarkoitettu pölyä, ottaen huomioon, ettei hajua ole lainkaan käsitelty ympäristövaikutusten arvioinnissa. Käsitelyyn, että päästötarkkailu voisi rajoittua kertaluonteiseen hulevesiselvitykseen, ei voi yhtyä. Säännöllisen tarkkailun piirissä tulee olla vähintään hulevedet ja melu, mahdollisesti myös pohjavedet ja ainakin kertaluonteisesti myös pöly. Selostuksessa ei myöskään vaikutustarkkailua katsota tarpeelliseksi, mikä saattaa olla perusteltuakin vaikutusten jäädessä melko paikallisiksi.

Tarkkailuohjelmasta päätetään lopullisesti ympäristöluvassa, jonka myöntää Etelä-Suomen aluehallintovirasto. Koska ympäristölupaa tullaan hakemaan jätteenkäsittelytoimintaan, lupahakemukseen tulee sisällyttää myös jätelain 120 §:n edellyttämä jätteen seuranta- ja tarkkailusuunnitelma.

Vaihtoehtojen vertailu ja hankkeen toteuttamiskelpoisuus s. 62

Yhteenvedo hankealueen nykytilasta ja toteutusvaihtoehtoista on koottu havainnolliseen taulukkoon (liite 3). Hanke on kokonaisuudessaan arvioitu toteuttamiskelpoiseksi. Akkuterminaalien alue sijaitsee olemassa olevalla jätteenkäsittelyalueella ja metalliromun jätteenkäsittelymäärien nostaminen ei vaadi uutta aluetta vaan olemassa olevaa kapasiteettia kasvatetaan. Uuden toiminnan ympäristövaikutukset, kuten melu ja liikenteen lisäys, on arvioitu vähäisiksi, tosin nämä vaikutukset on todennäköisesti aliarvioitu. Luontoarvojen kannalta hankkeen vaikutukset on arvioitu perustellusti vähäisiksi, sillä toiminnasta ei synny suuria päästöjä. Lähialueilla ei myöskään sijaitse kovin paljon asutusta, joten häiriöille alttiin väestön määrä on pieni. Alueen yhdyskuntarakenteen ja talouden kannalta hanke arvioidaan toteuttamiskelpoiseksi. Se lisää alueen toimeliaisuutta ja voi välillisesti piristää kunnan elinkeinoelämää. Hanke tehostaa akkujen jatkokäsittelyä koko Suomen mittakaavassa. Hanke toteuttaa kiertotalouden periaatteita ja parantaa materiaalihokkuutta. Hankkeen myönteiset vaikutukset talouteen ja kierrätystoimintaan on arvioitu suuremmiksi kuin hankkeen negatiiviset vaikutukset ympäristöön tai ihmisiin.

Vaihtoehtojen vertailu ja toteuttamiskelpoisuusarvio on laadittu pääosin perustellusti ja riittävästi, ottaen huomioon aiemmin esitetyt huomautukset. Hanketta voidaan pitää to-

teuttamiskelpoisena. Edellä esitetyt täsmennykset, korjaukset ja toimenpiteet tulee ottaa huomioon jatkosuunnittelussa.

Osallistuminen

Arviointimenettelyssä on keskeistä osallistuminen ja sen avulla saatavan palautteen aito huomioon ottaminen sekä hankkeen ympäristövaikutusten riittävä selvittäminen. Arvioinnissa on sidosryhmille varattu riittävä mahdollisuus ilmaista mielipiteensä ja antaa lausuntonsa hankkeesta. Vuorovaikutuksen ja osallistumisen toteutumiseen on käytetty vakiintuneesti menettelyyn liittyviä yleisötilaisuuksia. Arviointiohjelma ja -selostus ovat olleet nähtävillä Eurajoen kunnanvirastolla ja pääkirjastossa sekä sähköisesti ELY-keskuksen hankesivulla ja arviointiselostus myös hankkeesta vastaavan kotisivuilla.

Raportointi

Arviointiselostus sisältää riittävästi tietoa ja arvioinnin painopisteet tulevat riittävän hyvin esille. Selostuksessa on käytetty harkitusti kartta- ja muuta havainnemateriaalia. Teksti on valtaosin helppolukuista, joskin se sisältää myös vaikeammin hahmottuvaa teknis-tieteellistä aineistoa. Tämän tiedon karsiminen olisi kuitenkin voinut johtaa liian ylimalkaiseen esitykseen. Selostus on systemaattinen ja jäsentynyt. Tietojen esittäminen sopivissa kohdissa taulukkomuodossa ja kehikolla erotettuina tiivistelminä tuo tietoa havainnollisesti esille. Arviointiselostus antaa ympäristövaikutusten arvioinnista annetun lain mukaisesti selkeän kokonaiskuvan hankkeen vaikutuksista.

Arviointiselostuksen riittävyys ja jatkotoimet

Arviointiselostus antaa riittävän hyvän kokonaiskuvan hankkeen ympäristövaikutuksista. Arviointi täyttää näin ollen sille asetetut vaatimukset. Edellä esitetyt tarkennukset tulee tehdä ja ottaa huomioon mm. hankkeen edellyttämien lupahakemusten ja jatkosuunnitelmien laadinnassa ja käsittelyssä.

LAUSUNNON NÄHTÄVILLÄOLO

Menettelyn aikana saadut alkuperäiset lausunnot ja mielipiteet säilytetään Varsinais-Suomen elinkeino-, liikenne- ja ympäristökeskuksen arkistossa. Yhteysviranomaisen lausunto lähetetään tiedoksi lausunnonantajille ja niille mielipiteen esittäjille, jotka ovat antaneet osoitetietonsa. Yhteysviranomaisen lausunto ja arviointiselostus ovat nähtävänä 7.12.2017 alkaen internetissä Varsinais-Suomen elinkeino-, liikenne- ja ympäristökeskuksen hankesivulla osoitteessa www.ymparisto.fi/eurajoenromuakkuterminaaliYVA sekä seuraavissa virastoissa ja kirjastoissa niiden aukioloaikana yhden kuukauden ajan.

Eurajoen kunnanvirasto, os. Kalliotie 5, Eurajoki
Eurajoen pääkirjasto, os. Weener-tie 1, Eurajoki

Vastuualueen johtaja Risto Timonen

Ylitarkastaja Petri Hiltunen

Liitteet

1. Luettelo lausunnonantajista ja mielipiteen esittäjistä
2. Suoritemaksun määräytyminen ja sitä koskeva oikaisuvaatimusosoitus

Suoritemaksu

11 000 €

Jakelu Eurajoen Romu Oy**Tiedoksi sähköisesti tai kirjeellä**Lausunnonantajat
Mielipiteen esittäjätElinkeino-, liikenne- ja ympäristökeskukset
Satakunnan ELY-keskus
Metsäkeskus Lounais-Suomi / Pori
Suomen ympäristökeskus**LIITE 1****LUETTELO LAUSUNNON ANTAJISTA JA MIELIPITEEN ESITTÄJISTÄ****Lausunnon antajat**Etelä-Suomen aluehallintovirasto
Eurajoen kunnan terveydensuojeluviranomainen
Eurajoen kunnanhallitus
Liikennevirasto
Museovirasto
Satakuntaliitto
Turvallisuus- ja kemikaalivirastolla (Tukes)**Mielipiteen esittäjät**

Henkilö A

LIITE 2**MAKSUN MÄÄRÄYTYMINEN JA MAKSUA KOSKEVA MUUTOKSENHAKU**

Maksu määräytyy elinkeino-, liikenne- ja ympäristökeskusten sekä työ- ja elinkeinotoimistojen maksullisista suoritteista annetun valtioneuvoston asetuksen (1397/2014) maksutaulukon mukaisesti (lausunto arviointiselostuksesta tavanomaisessa hankkeessa, 14 – 23 htp). Maksuvelvollinen, joka katsoo, että julkisoikeudellisesta suoritteesta määrätyn maksun määrittämisessä on tapahtunut virhe, voi vaatia oikaisua maksun määränneeltä viranomaiselta kuuden kuukauden kuluessa maksun määrittämisestä.