

Museovirasto  
PL 913  
00101 Helsinki

Asiakirjan nimi: VANTAA, Lemminkäinen Infra Oy:n Kiilan kiertotalouskeskus  
Asiakirjan päivämäärä: 18.10.2017  
Diaarinumero: MV/182/05.02.01/2017  
Asiakirjan tunnus / Docid: 129771  
Asiakirjan allekirjoittajat: Intendentti, Teija Tiitinen, Päättäjä, 18.10.2017 13:35:39, C=FI  
Tarkistesumma: LJEMVnpYFMgIWCel0t/oH/a3nJ8=

Asiakirja on sähköisesti allekirjoitettu Museoviraston sähköisessä tietojärjestelmässä. Lisätietoja Museoviraston kirjaamosta (0295 33 6000, kirjaamo@museovirasto.fi)

**Lausunto**

18.10.2017

MV/182/05.02.01/2017 1 (1)

Uudenmaan elinkeino-, liikenne- ja ympäristökeskus  
PI 36  
00521 HELSINKI

Viite UUDELY/2505/2016

Asia **VANTAA, Lemminkäinen Infra Oy:n Kiilan kiertotalouskeskus**

Museoviraston ja Vantaan kaupunginmuseon museon välisen yhteistyösopimuksen mukaisesti asiaa hoitaa sekä arkeologisen kulttuuriperinnön että rakennetun kulttuuriympäristön ja maiseman osalta kaupunginmuseo.

Intendentti

Teija Tiitinen

Tiedoksi Vantaan kaupunki/kaupunginmuseo



Aluesuunnittelu / Kaarina Rautio



Uudenmaan ELY-keskus

### Lausunto Lemminkäinen Infra Oy:n Kiilan kiertotaloushankkeen YVA-ohjelmasta

YVA-ohjelman kohdassa 2.2. esitetty alueen maakuntakaavatilanne tulee korjata YVA-selostukseen siinä esitetyn karttaotteen (liite 1) osalta. Liitteen kartta ei ole maakuntakaavojen yhdistelmä, vaan kyseessä on ilmakuvan päällä esitetty poiminta osasta maakuntakaavamerkintöjä. Merkintöjen värit tai symbolit eivät vastaa maakuntakaavan kuvaustekniikkaa. Lisäksi liitekartassa on esim. kulttuuriympäristön tai maiseman vaalimisen kannalta tärkeä alue esitetty virheellisesti taajama-alueena. Maakuntakaavaotteen tekemiseen voi pyytää apua Uudenmaan liitosta tai käyttää apuna Uudenmaan liiton karttapalvelua, joka löytyy osoitteesta <http://kartta.uudenmaanliitto.fi/maakuntakaavat/>.

Hankealueen länsipuolella sijaitseva Vantaanjoki on Natura 2000-ohjelman kohde. Mahdolliset vaikutukset kohteen suojelun perusteena oleviin luonnonarvoihin on arviointiselostuksessa arvioitava riittävän tarkasti.

YVA-selostuksessa on hyvä todeta, että maakuntakaava ei ole voimassa oikeusvaikutteisen yleis- tai asemakaavan alueella, mutta se on ohjeena laadittaessa ja muutettaessa niitä.

Uudenmaan liitto korostaa, että YVA-selostuksessa tulee riittävällä tavalla esittää mahdollisuudet hankkeesta aiheutuvien haitallisten vaikutusten vähentämiseksi.

Uudenmaan liitto katsoo, että esitetty arviointiohjelma antaa riittävät edellytykset arviointiselostuksen laatimiselle.

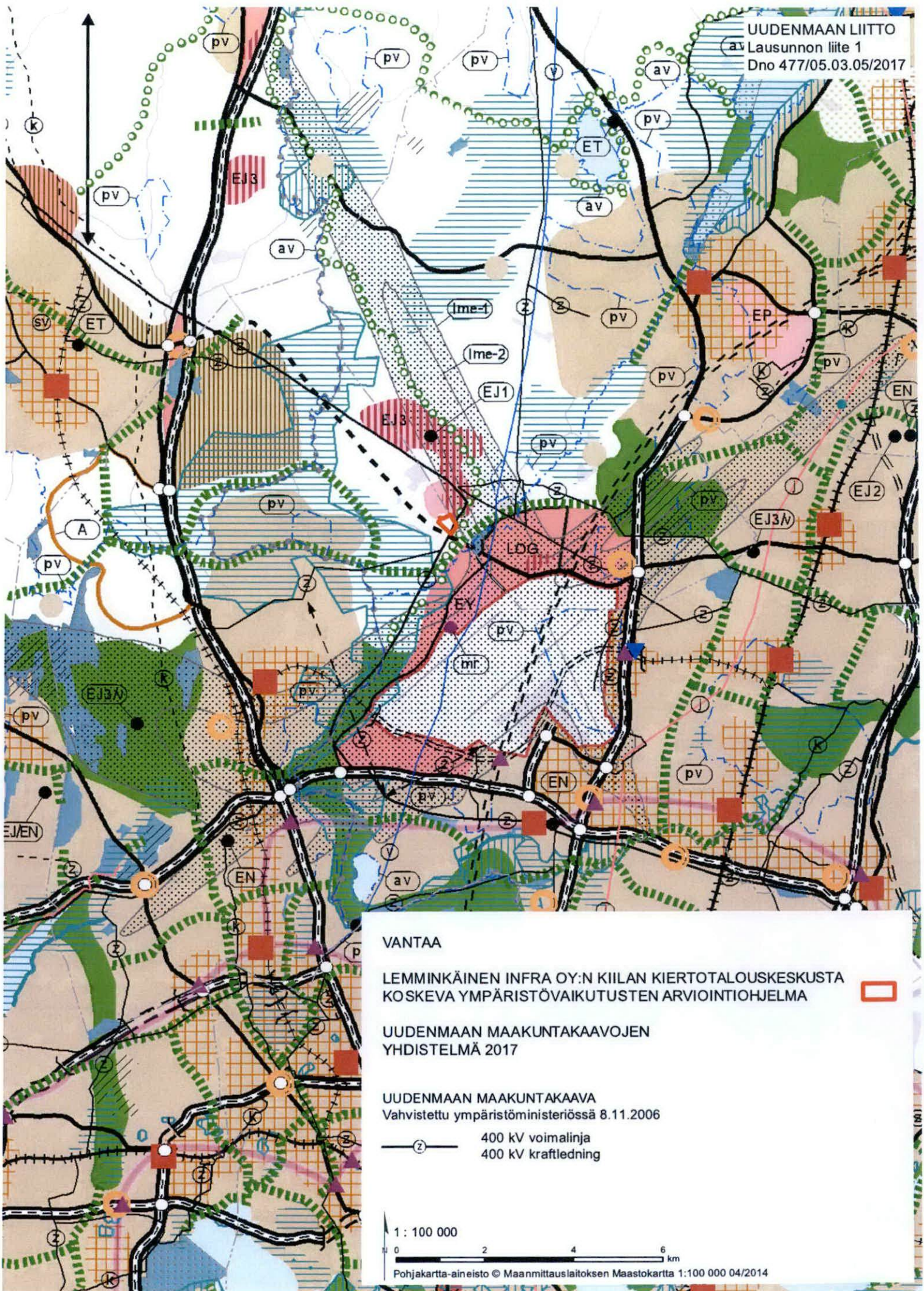
Merja Vikman-Kanerva  
johtaja, aluesuunnittelu

Kaarina Rautio  
suunnittelupäällikkö



Liitteet	Liite 1. Ote Uudenmaan voimassa olevien maakuntakaavojen yhdistelmästä
Jakelu	Uudenmaan ELY-keskus Uudenmaan liitto / kirjaamo
Tiedoksi	Aila Elo, Uudenmaan liitto







Lähettilä: Reijonen Tapio <Tapio.Reijonen@tuusula.fi>  
Lähetetty: 16. marraskuuta 2017 16:39  
Vastaanottaja: ELY Kirjaamo Uusimaa  
Kopio: Koskiluoma-Heino Tanja  
Aihe: Lausunto Lemminkäinen Infra Oy:n Kiilan kiertotalouskeskuksen Ympäristövaikutusten arviointiohjelmasta

Luokat: Elina; Ympäristö

Lausuntona Lemminkäinen Infra Oy:n kiertotalouskeskuksen ympäristövaikutusten arviointi ohjelmasta (UUDELY/2505/2016) Keski-Uudenmaan ympäristökeskus esittää

- Ympäristökeskus haluaa korostaa kyseisen toiminnan ja sen läheisyydessä Kiilan alueella sijaitsevien muiden toimintojen aiheuttamien yhteisvaikutusten selvitystarvetta, varsinkin pölyn, melun ja vesistövaikutusten osalta. Asutuksen lisäksi tulee erityisesti ottaa huomioon toiminnan vaikutus Tuusulanjokeen ja sen meritaimenkantaan.

- Laitosalue rajautuu Tuusulan puolella Senkkerinmäkeen. Vaikutukset myös tämän luontoarvoihin on syytä selvittää. Alueella on aiemmin tavattu mm. direktiivilajeja kuten pyy, kehrääjä ja palokärki.

Tuusulassa 16.11.2017

Tapio Reijonen  
ympäristönsuojelupäällikkö  
Keski-Uudenmaan ympäristökeskus

Tuusulan kunta  
PL 60 (Hyrylänkatu 8C), 04301 Tuusula  
p. 040 314 4727  
[tapio.reijonen@tuusula.fi](mailto:tapio.reijonen@tuusula.fi)  
[www.keskiuudenmaanymparistokeskus.fi](http://www.keskiuudenmaanymparistokeskus.fi)



Suomi 100 -juhlavuosi Tuusulassa  
[www.tuusula.fi/suomi100](http://www.tuusula.fi/suomi100)

15.11.2017

1083/00.02.023.0230/2017

Uudenmaan ELY-keskus  
Kirjaamo  
PL 36  
00521 Helsinki  
kirjaamo.uusimaa@ely-keskus.fi

**Viite**

Lausuntopyyntönnö 13.10.2017 Lemminkäinen Infra Oy:n Kiilan kiertotaloushanketta koskevasta YVA-ohjelmasta

**LAUSUNTO LEMMINKÄINEN INFRA OY:N KIILAN KIERTOTALOUSHANKKEEN YVA-OHJELMASTA**

Helsingin seudun ympäristöpalvelut -kuntayhtymä kiittää otsikossa mainitusta lausuntopyynnöstä ja esittää lausuntonaan seuraavaa:

Hankkeen ilmanlaatuvaikutukset on syytä arvioida kattavasti, koska päästöt voivat aiheuttaa merkittäviä terveyshaittoja lähialueen asukkaille. Ohjelmassa todetaan melun ja raskaan liikenteen lisääntyvän alueella toiminnan johdosta, mikä vaikuttaa lähialueen liikenneturvallisuuteen ja asumisviihtyvyyteen huomattavasti. Onkin tärkeää kehittää keinoja, joilla toiminnan aikaisia pölyhaittoja voidaan tehokkaasti torjua. Pölyävien aineiden kuljettaminen peittämättömissä kuormissa aiheuttaa pölypäästöjä, ja pölyä kulkeutuu renkaiden mukana myös lähikaduille ja teille, joten tarve kadun pintojen puhdistamiseen lisääntyy.

Ohjelman mukaisesti melun leviämisen laskennassa huomioidaan teollisten pistelähteiden lisäksi myös tieliikenne. Lisääntyvä liikenne tuottaa myös ilmanlaatua heikentäviä päästöjä, kuten typenoksideja ja pienhiukkasia. Näitä ihmisten terveyteen kohdistuvia vaikutuksia on myös syytä arvioida teollisten pisteiden tuottamien hengitettävien hiukkasten lisäksi. Esimerkiksi HSY:n Blominmäen rakennustyömaan lähistöllä tekemissä ilmanlaadun mittauksissa havaittiin, että tienpintojen likaisuus ja pölypäästöt kasvoivat liikennemäärien lisääntymisessä.

HSY pitää tärkeänä, että yhteisvaikutukset muiden hankkeiden kanssa selvitetään, arvioidaan ja raportoidaan selostusvaiheessa huolellisesti. HSY on aloittanut hankealueen luoteis – pohjoispuolella puujätteen käsittelyn kesällä 2017. Puujätteen käsittelykentän pohjoispuolella on HSY:n Seutulan suljettu kaatopaikka sekä kuonan käsittelyalue (ympäristölupa myönnetty jätteenpolton kuonien käsittelyyn sekä kuonan hyödyntämiseen kenttärakenteessa, toimintaa ei ole aloitettu).

HSY on laajentamassa Ämmässuon ekoteollisuuskeskuksessa toteutettua kiertotalouskonseptia, Ekomoa, myös Seutulan alueelle. HSY:n omistuksessa on maa-alueita sekä Vantaan että Tuusulan puolella.

HSY pitää hyvänä maa-aineksiin liittyvän kiertotalouden edistämistä. HSY kannustaa yhteiseen koordinaatioon etenkin logistiikan suhteen sekä maa-ainesten kierrätykseen ohjaamisessa, että uusiomaa-ainesten käytössä. Mm. pääkaupunkiseudun kaivumaa- ja kiviaineshuollon katsauksessa sanotaan, että ”kierrätysalueita tulee hankkia lisää ja toimintaa tehostettava entisestään, jolla varmistetaan kaivumaiden korkeampi hyötykäyttö- ja jalostusaste. Jätepohjaisien uusiomateriaalien hyödyntämistä, välivarastointia ja tuotteistamista tulee edesauttaa kierrätyksen tehostamiseksi.” (Katsaus pääkaupunkiseudun kaivumaa- ja kiviaineshuoltoon 15.6.2016.)

HSY:n toimesta, yhteistyössä kaupunkien kanssa, on käynnistymässä kaivumaiden parempaan tiedonhallintaan ja ennakoitavuuteen liittyvä hanke. Siinä selvitetään seudullisten kaivumaiden kokonaistilanne, eli jo nyt työmaalta toiselle kierrätettävien, välivarastoitavien sekä loppusijoitettavien kaivumaiden nykytila seudulla. Seudullisena tavoitteena on tehostaa maa-aineksen kierrätystä ja hyödyntämistä ja siten vähentää merkittävästi kaivumaiden loppusijoitustarvetta.

Yhteyshenkilönä tarvittaessa toimivat HSY:n jätehuollon ympäristöpäällikkö Juha Uuksulainen puh. 040 504 6353, ilmansuojeluasiantuntija Outi Väkevä, puh. 045 635 7698, kiertotalousasiantuntija Nea Metsänranta puh. 050 3246691, ilmastoyksikön päällikkö Susan Lyytikäinen puh. 050 4687680 tai kehittämissyksikön hankepäällikkö Maria Kuula, puh. 09 1561 2481.

Helsingin seudun ympäristöpalvelut -kuntayhtymä



Raimo Inkinen  
toimitusjohtaja

TIEDOKSI

HSY:n kirjaamo





VANTAAN  
KAUPUNGINMUSEO  
VANDA STADSMUSEUM  
VANTAA CITY MUSEUM

PVM:

DNRO:

VKM/142/2017

LAUSUNTO

Uudenmaan ELY-keskus  
Ympäristö ja luonnonvarat  
PL 36  
00521 Helsinki

**Viite:** Lausuntopyyntönnö 23.10.2017

**Asia:** LEMMINKÄINEN INFRA OY:N KIILAN  
KIERTOTALOUSKESKUSTA KOSKEVA  
YMPÄRISTÖVAIKUTUSTEN ARVIOINTIOHJELMA

**Sijainti:** Hankealue sijaitsee kiinteistöllä 92-34-23-1. Koillisosaltaan kiinteistön alue rajoittuu Tuusulan kunnan rajaan. Alue sijoittuu Hankallion ja Senkkerinmäen väliselle kallioiselle seudulle.  
**Kiila 34**

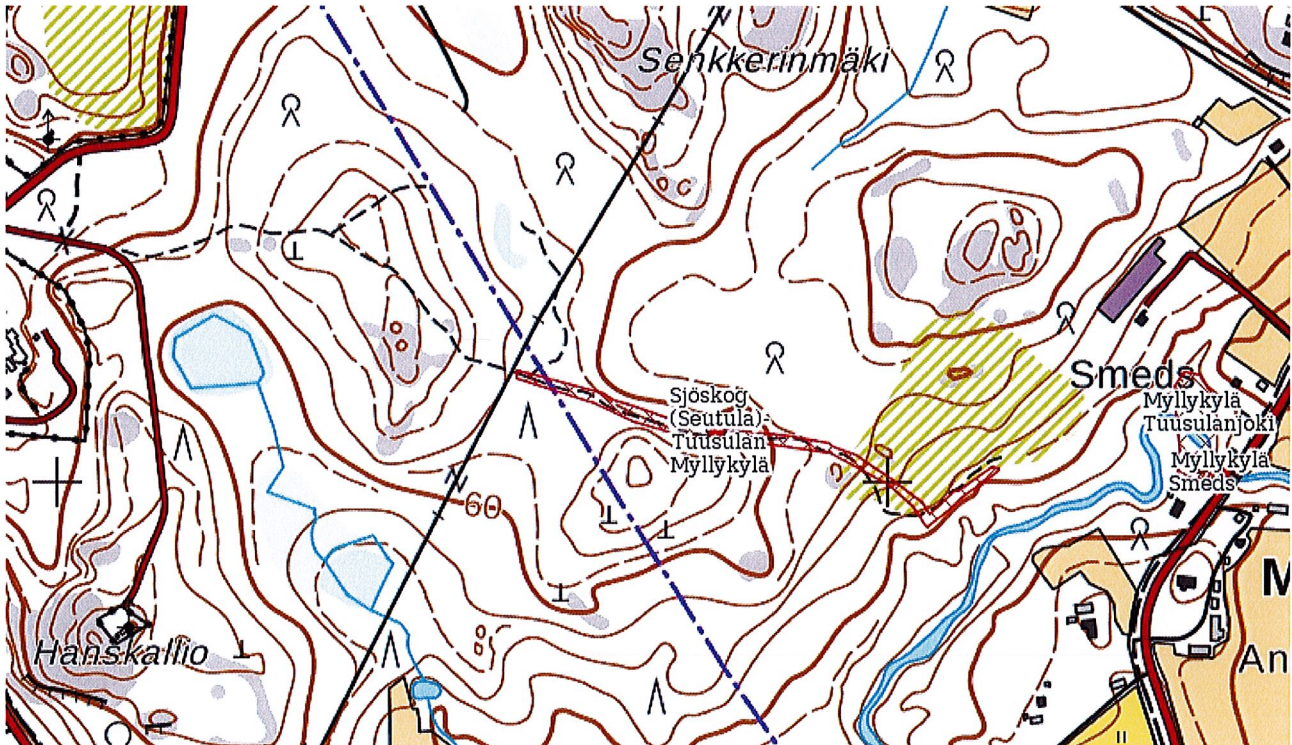
Uudenmaan elinkeino-, liikenne- ja ympäristökeskus, ympäristö- ja luonnonvarat - vastuualue on pyytänyt Vantaan kaupunginmuseolta lausuntoa Lemminkäinen Infra Oy:n Kiilan kiertotalouskeskusta koskevasta ympäristövaikutusten arviointiohjelmasta. Kaupunginmuseo lausuu asiasta rakennetun kulttuuriympäristön, maiseman ja arkeologisen kulttuuriperinnön osalta.

Lemminkäinen Infra Oy:llä on tarkoitus tasata omistamansa kiinteistön maapohja kiertotaloustoimintojensa ja betoni- sekä asfalttiasemiensa tarpeisiin. Tontin tasaus edellyttää kallio- ja moreenikiviainesten louhintaa ja kaivua alueelta. Tontin esirakentamisen jälkeen Lemminkäinen Infra Oy:n tarkoituksena on sijoittaa kiinteistölle asfaltti- ja betoniasemat sekä kiinteä murskauslaitos. Betonin- ja asfaltinvalmistuksen lisäksi alueella vastaanotetaan, käsitellään ja kierrätetään asfalttia, betonia, betonilietettä sekä ylijäämämaita ja -louheita.

Vantaan kaupunginmuseo on tutustunut suunnitelmiin ja toteaa niistä seuraavan: Suunnittelualueen läpi kulkee vanha Seutulan ja Tuusulan Myllykylän välinen tie. Tie näkyy 1700-luvun lopun kuninkaankartastossa. Tie tarkastettiin Museoviraston tekemässä

Vantaan keskiaikaisten teiden inventoinnissa vuonna 2007, jolloin todettiin että suunnittelualueella kulkeva tien osa on suurimmalta osin tuhoutunut mönkijä ja enduroratana. Tuusulan alueella tielinja on sen sijaan säilynyt erinomaisessa kunnossa ja on merkitty muinaisjäännösrekisteriin (mj. rek. tunnus 1000010782). Säilynyt tieosuus ulottuu pieneltä osin Vantaan puolelle ja osuu näin ollen myös suunnittelualueen itänurkkaan. Säilynyt tieosuus on aivan hankealueen ulkoreunalla ja se tulisi kaupunginmuseon näkemykseen pyrkiä säilyttämään koskemattomana.

Hankealueella ei sijaitse rakennetun kulttuuriympäristön kohteita.



Ote museoverkon kartasta, jossa käy ilmi että muinaisjäännöstie ulottuu pieniltä osin myös suunnittelualueelle.

Leena Hiltula  
Museonjohtaja

Andreas Koivisto  
Arkeologi

Tiedoksl:

Vantaan kaupungin kirjaamo  
Museovirasto

Mika Penttilä/ Maankäyttö ja ympäristö

14.11.2017

Uudenmaan ELY-keskus  
Martti Pelkkikangas  
Uudenmaan elinkeino-, liikenne- ja ympäristökeskus  
PL 36  
00521 Helsinki  
kirjaamo.uusimaa@ely-keskus.fi

Viite: UUDELY/2505/2016

## **Lausunto Lemminkäinen Infra Oy:n Kiilan kiertotalouskeskusta koskeva ympäristövaikutusten arviointimenettely, arviointiohjelma**

Fingrid Oyj kiittää mahdollisuudesta lausua hankkeen ympäristövaikutusten arviointiohjelmasta ja lausuu seuraavaa.

Hankealue sijoittuu Fingrid Oyj:n Forssa-Tammisto 400 kilovoltin voimajohdon välittömään läheisyyteen. Fingrid Oyj on lausunut Insinööritoimisto Matti Jokisen hanketta koskevista risteämälausuntopyyntöistä 28.8.2017 ja 15.9.2017. Näissä lausunnoissa on esitetty Fingridin 400 kV voimajohdon aiheuttamat rajoitukset alueen suunnittelulle, rakentamiselle ja toiminnalle. Koska Fingrid Oyj:n risteämälausunnot sisältävät hankkeen kannalta keskeistä tietoa, ne tulisi mainita YVA-selostuksen lähdeluettelossa.

Edellä mainitut risteämälausunnot tulee ottaa huomioon hankkeen ympäristövaikutusten arvioinnissa sekä hankkeen jatkosuunnittelussa, rakentamisessa ja alueella tapahtuvassa toiminnassa.

Fingrid Oyj:llä ei ole muuta kommentoitavaa arviointiohjelmasta. YVA:n osalta hankkeessa yhteyshenkilönä toimii Mika Penttilä 030 395 5230.

Ystävällisin terveisin

FINGRID OYJ  
Maankäyttö ja ympäristö



Mika Penttilä  
projektipäällikkö





13.11.2017

**Keski-Uudenmaan maakuntamuseon lausunto Uudenmaan ELY-keskukselle Lemminkäinen Infra Oy:n ympäristövaikutusten arviointiohjelmasta**

HEL 2017-011208 T 11 00 03

Uudenmaan ELY-keskus on pyytänyt Keski-Uudenmaan maakuntamuseon lausuntoa koskien Vantaalle suunnitellun Kiilan kiertotalouskeskuksen ympäristövaikutusten arviointiohjelmasta (YVA). Keski-Uudenmaan maakuntamuseo tarkastelee hanketta perustehtävänsä mukaisesti rakennetun kulttuuriympäristön vaalimisen näkökulmasta.

Lemminkäinen Infra Oy suunnittelee omistamalleen maa-alueelle kiertotalouskeskusta, joka käsittelee ja tuottaa kiviaineksia, betonia ja asfalttia kasvavan kaupunkialueen rakentamiseen. Hankealue sijaitsee Vantaan 34 kaupunginosassa, Kivistön suuralueella. Koillisosaltaan hankealue rajoittuu Tuusulan kunnan rajaan. Hankealue sijaitsee suunniteltua toimintaa varten kaavoitetulla alueella. Keski-Uudenmaan maakuntamuseo lausuu hankkeen YVAsta Tuusulan osalta.

Insinööritoimisto Matti Jokinen on laatinut ”Lemminkäinen Infra Oy Kiilan kiertotalouskeskus Vantaa ympäristövaikutusten arviointiohjelman”, joka on työ nro 3615716.

Hankealue rajautuu koillisessa Tuusulan kuntarajaan. Tuusulan osayleiskaavassa on hankealueen itäpuoli merkitty laajaksi maa-ainesten ottoalueeksi (EO). Lisäksi hankealueen Tuusulan puoleinen lähialue on Uudenmaan 4. vaihemaakuntakaavassa varattu logistiikalle ja logistiikkaintensiiviselle teollisuudelle (LOG). Tuusulan puolella ei hankealueen kohdalla ole asemakaavaa.

YVAssa todetaan, että hankealueen kulttuuriympäristö- ja muinaismuistokohteet selvitetään erillisselvityksellä. Maisemaselvityksen laatii Ympäristötutkimus Yrjölä Oy ja kulttuuriympäristö- sekä muinaismuistoseelvityksen Mikroliitti Oy. Erillisselvitysten tulokset otetaan huomioon vaikutusarvioinnissa. Vielä todetaan, että maisema-analyysissä keskitytään etenkin näkymiin alueelle hankealueen länsipuolelta (Vantaa).

Uudenmaan 4. vaihemaakuntakaavassa Tuusulan alueella ei hankealueen läheisyydessä ole suojeltavia kulttuuriympäristökohteita.

Museovirasto lausuu muinaismuistolain alaisista kohteista.

**Helsingin kaupunki**

Kulttuurin ja vapaa-ajan toimiala  
Kulttuuripalvelukokonaisuus  
Kaupunginmuseo  
Kulttuuriperintöyksikkö  
Kulttuuriympäristötiimi,  
kulttuuriympäristöpäällikkö

**Lausunto**

2 (2)

13.11.2017

Ympäristön vaikutusten arviointiohjelma on huolellisesti laadittu, eikä Keksi-Uudenmaan maakuntamuseolla ole arviointiohjelmasta muuta huomautettavaa.

## Lisätiedot

Sanna Granbacka, tutkija, puhelin: +358 9 310 79406  
sanna.granbacka(a)hel.fi

Sari Saresto  
kulttuuriympäristöpäällikkö

Lähettilä: Reijonen Tapio <Tapio.Reijonen@tuusula.fi>  
Lähetetty: 16. marraskuuta 2017 16:39  
Vastaanottaja: ELY Kirjaamo Uusimaa  
Kopio: Koskiluoma-Heino Tanja  
Aihe: Lausunto Lemminkäinen Infra Oy:n Kiilan kiertotalouskeskuksen Ympäristövaikutusten arviointiohjelmasta

Luokat: Elina; Ympäristö

Lausuntona Lemminkäinen Infra Oy:n kiertotalouskeskuksen ympäristövaikutusten arviointi ohjelmasta (UUDELY/2505/2016) Keski-Uudenmaan ympäristökeskus esittää

- Ympäristökeskus haluaa korostaa kyseisen toiminnan ja sen läheisyydessä Kiilan alueella sijaitsevien muiden toimintojen aiheuttamien yhteisvaikutusten selvitystarvetta, varsinkin pölyn, melun ja vesistövaikutusten osalta. Asutuksen lisäksi tulee erityisesti ottaa huomioon toiminnan vaikutus Tuusulanjokeen ja sen meritaimenkantaan.

- Laitosalue rajautuu Tuusulan puolella Senkkerinmäkeen. Vaikutukset myös tämän luontoarvoihin on syytä selvittää. Alueella on aiemmin tavattu mm. direktiivilajeja kuten pyy, kehraaja ja palokärki.

Tuusulassa 16.11.2017

Tapio Reijonen  
ympäristönsuojelupäällikkö  
Keski-Uudenmaan ympäristökeskus

Tuusulan kunta  
PL 60 (Hyrylänkatu 8C), 04301 Tuusula  
p. 040 314 4727  
[tapio.reijonen@tuusula.fi](mailto:tapio.reijonen@tuusula.fi)  
[www.keskiuudenmaanymparistokeskus.fi](http://www.keskiuudenmaanymparistokeskus.fi)



Suomi 100 -juhlavuosi Tuusulassa  
[www.tuusula.fi/suomi100](http://www.tuusula.fi/suomi100)





kirjaamo.uusimaa@ely-keskus.fi

lausuntopyyntö 13.10.2017, UUDELY/2505/2016

## Kiilan kiertotalouskeskuksen ympäristövaikutusten arviointiohjelma

Lemminkäinen Infra Oy suunnittelee kiertotalouskeskusta sekä betoni- ja asfalttiaseman sijoittamista Vantaan Kiilaan. Ennen varsinaisen toiminnan aloittamista alue tasataan, mikä edellyttää kallio- ja kiviaineksen louhintaa ja kaivuuta. Esirakentamisen jälkeen kiinteistölle sijoitetaan asfaltti- ja betoniasemat ja kiinteä murskaamo. Lisäksi alueella vastaanotetaan, käsitellään ja kierrätetään asfalttia, betonia, betonilietettä sekä ylijäämämaita ja -louheita.

Lähimmät asuinkiinteistöt sijaitsevat noin 400-600 metrin etäisyydellä lounaassa ja etelässä ja lähimmät asuinalueet noin kilometrin etäisyydellä hankealueesta.

### Arvioitavat vaihtoehdot

VE0: Hanketta ei toteuteta.

VE1: Hankealue tasataan asemakaavan mukaisesti korkotasoihin +54.00 ...+59.00. Moreeni- ja kalliokiviaineksiä hyödynnetään noin kaksi miljoonaa tonnia. Tasauksen kesto on noin 13 vuotta, jonka jälkeen jatkuu kiertotalouskeskuksen toiminta. Esirakentaminen ja muu toiminta voivat olla osittain limittäiset.

VE2: Hankealue tasataan asemakaavan mukaisesti korkotasoihin +59.00 ...+60.00. Moreeni- ja kalliokiviaineksiä hyödynnetään noin 1,4 miljoonaa tonnia. Tasauksen kesto on noin 10 vuotta, jonka jälkeen jatkuu kiertotalouskeskuksen toiminta. Esirakentaminen ja muu toiminta voivat olla osittain limittäiset.

## Lausunto

Etelä-Suomen aluehallintoviraston peruspalvelut, oikeusturva ja luvat -vastualueen ympäristöterveydenhuoltoyksikkö esittää lausuntonaan seuraavaa:

### ETELÄ-SUOMEN ALUEHALLINTOVIKASTO

puh. 029 501 6000  
fax 03 570 8002  
kirjaamo.etela@avi.fi  
www.avi.fi/etela  
Postiosoite: PL 150, 13101 Hämeenlinna

Hämeenlinnan päätoimipaikka  
Birger Jaarlin katu 15,  
Hämeenlinna

Helsingin toimipaikka  
Ratapihantie 9,  
Helsinki

Kouvolan toimipaikka  
Kauppiemiehenkatu 4,  
Kouvola

## Talousvesi

Arviointiohjelman mukaan toiminta voi vaikuttaa hankealueen ja ympäristön hydrologisiin oloihin. Lähimmät talousvesikaivot sijaitsevat noin 300-500 metrin, Paijännetunneli noin 800 metrin ja lähin vedenhankinnan kannalta tärkeä pohjavesialue noin 1,2 kilometrin etäisyydellä hankealueesta. Arviointiohjelman mukaan toiminnan vaikutusalueella tehdään muun muassa kaivo- ja maalämpö-kaivokartoitukset, selvitetään alueen heikkousvyöhykkeet sekä tehdään vesimenekikokeita. Lisäksi pohjaveden pinnan- ja laaduntarkkailua varten asennetaan pohjavesiputki ja tarkkailuun otetaan myös kaksi talousvesikaivoa. Vaikutuksia arvioidaan myös Paijännetunneliin.

Ympäristöterveydenhuoltoyksikkö pitää esitettyä arviointitapaa tarpeellisena. On syytä vielä harkita, onko yhden pohjavesiputken asentaminen riittävä. Arviointiselostuksessa on tarpeen tuoda esille korvaavan talousveden saantimahdollisuudet, mikäli olemassa olevat talousvesikaivot eivät hankkeen vaikutusten vuoksi olisi käytettävissä. On hyvä, että ohjausryhmässä on edustus Pääkaupunkiseudun Vesi Oy:stä.

## Melu, ääriä

Arviointiohjelman mukaan toiminnan ja siitä aiheutuvan liikenteen meluvaikutukset ja melun leviäminen arvioidaan laskennallisesti ja siinä otetaan huomioon mahdolliset meluntorjuntakeinot ja niiden vaikutukset. Ääriä arvioidaan etäisyys- ja maaperätarkasteluna huomioiden ääriä herkät kohteet.

Ympäristöterveydenhuoltoyksikkö pitää esitettyjä arviointitapoja tarpeellisina.

## Pöly, haju

Arviointiohjelman mukaan pölyämisen arvioinnissa mallinnetaan hengitettävien hiukkasten leviämistä. Asfalttiaseman hajun leviämistä arvioidaan hankkeesta vastaavan aiempien kokemusten ja selvitysten perusteella. Arviointiohjelman mukaan sekä asfaltin että betonin valmistuksessa voidaan hyödyntää lentotuhkia, joiden määräksi on arvioitu 10 000 tonnia vuodessa.

Ympäristöterveydenhuoltoyksikkö pitää tarpeellisena, että arviointiselostuksessa tuodaan esille, varastoidaanko alueella lentotuhkia ja niiden varastointitavat sekä varastoinnin ja käytön mahdolliset pölyvaikutukset. Muilta osin pölyn ja hajun arviointiin ei ole huomautettavaa.

## Yhteisvaikutukset

Arviointiohjelman mukaan hankealueesta noin kahden kilometrin etäisyydellä sijaitsee useita toimintoja, joilla voi olla yhteisvaikutuksia hankkeen kanssa (lisääntyvä raskas liikenne, melu, pöly, haju, vesi). Mahdolliset yhteisvaikutukset muiden hankkeiden kanssa selvitetään, arvioidaan ja raportoidaan selostusvaiheessa. Myös hankkeen yhteisvaikutusten ehkäisy- ja vähennyskeinot otetaan arvioinnissa huomioon.

Ympäristöterveydenhuoltoyksikkö pitää yhteisvaikutusten huolellista arviointia erittäin tarpeellisena tässä hankkeessa.

## ETELÄ-SUOMEN ALUEHALLINTOVIRASTO

puh. 029 501 6000  
fax 03 570 8002  
kirjaamo.etela@avi.fi  
www.avi.fi/etela

Hämeenlinnan päätoimipaikka  
Birger Jaarlin katu 15,  
Hämeenlinna

Helsingin toimipaikka  
Ratapihantie 9,  
Helsinki

Kouvolan toimipaikka  
Kauppiemiehenkatu 4,  
Kouvola

Postiosoite: PL 150, 13101 Hämeenlinna

## Muuta

Hanke sisältää monen tyyppistä toimintaa, joista aiheutuu melu- ja pölypäästöjä ympäristöön ja päästöjen määrä on osittain erilainen esirakentamisvaiheessa ja varsinaisen toiminnan vaiheessa, vaikkakin ne saattavat olla osittain limittäisiä. Ympäristöterveydenhuoltoyksikön mielestä hankkeesta lähialueen asukkaille aiheutuvien vaikutusten tarkastelussa (huomioiden myös yhteisvaikutukset muiden lähialueiden toimintojen kanssa) eri toimintavaiheiden vaikutukset tulisi erotella. Tämä on tarpeen sen vuoksi, että syntyisi selkeä kuva siitä, minkälaiset ovat vaikutukset esirakentamisvaiheessa, mikä on kestoaltaan lyhyempi kuin varsinaisen toiminnan aikana, mikä jatkuu toistaiseksi.

Arviointiohjelman mukaan toiminnan vaikutuksia lähialueen maankäyttömahdollisuuksiin arvioidaan ympäristövaikutuksittain (melu, pöly, tärinä, pohja- ja pintavesi jne.). Ympäristöterveydenhuoltoyksikkö pitää tätä arviointia tärkeänä alueen sijainnista johtuen.

## Lähteet

Arviointiohjelman Oppaat ja ohjeet luettelossa on mainittu Asumisterveysohje ja Asumisterveysopas. Nämä molemmat on pääosin korvattu sosiaali- ja terveysministeriön asetuksella asunnon ja muiden oleskelutilojen terveydellisistä olosuhteista sekä ulkopuolisten asiantuntijoiden pätevyysvaatimuksista (545/2015). Lisäksi Valvira on antanut asetuksen soveltamisohjeen, joka on saatavissa Valviran internet -sivuilta <http://www.valvira.fi/ymparistoterveys/terveydensuojelu/asumisterveys>

Ympäristöterveydenhuollon  
ylitarkastaja

Erja-Riitta Tarhanen

Tiedoksi Ympäristöterveydenhuolto:  
Vantaan kaupunki  
Keski-Uudenmaan ympäristökeskus

## ETELÄ-SUOMEN ALUEHALLINTOVIRASTO

puh. 029 501 6000  
fax 03 570 8002  
kirjaamo.etela@avi.fi  
www.avi.fi/etela  
Postiosoite: PL 150, 13101 Hämeenlinna

Hämeenlinnan päätoimipaikka  
Birger Jaarlin katu 15,  
Hämeenlinna

Helsingin toimipaikka  
Ratapihantie 9,  
Helsinki

Kouvolan toimipaikka  
Kauppiemiehenkatu 4,  
Kouvola



**Lähtettäjä:** aila.toivonen@tuusula.fi  
**Lähetetty:** 21. marraskuuta 2017 15:41  
**Vastaanottaja:** ELY Kirjaamo Uusimaa  
**Aihe:** Jakelu Tiedoksi: Tuusulan kunnanhallituksen lausunto Lemminkäinen Infra Oy:n hakemuksesta  
**Liitteet:** Pöytäkirjan ote - Kunnanhallitus - 20.11.2017, klo 1602.pdf

**Luokat:** Elina; Ympäristö

hei  
liitteenä Tuusulan kunnanhallituksen 20.11.2017 § 519 antama lausunto Lemminkäinen Infra Oyn Kiilan kiertotalouskeskusta koskevasta ympäristövaikutusten arviointiohjelmasta.

Aila Toivonen  
hallintopalvelusihteeri

Tuusulan kunta on lähettänyt nämä asiakirjat 21.11.2017 15:41:02 asianhallintajärjestelmästä

Asian tiedot :  
Tehtävä: 11.00.04.02  
Otsikko: Lemminkäinen Infra Oyn Kiilan kiertotalouskeskusta koskeva ympäristövaikutusten arviointiohjelma, lausuntopyyntö

Asiatunnus: TUUDno-2017-983  
Valmistelija: Petteri Puputti

Asiakirjan tiedot:

Otsikko: Pöytäkirjan ote - Kunnanhallitus - 20.11.2017, klo 16:02  
Asiakirjatyyppi: ote  
Asiakirjan päiväys: 21.11.2017 15:38:26

Tämä asiakirja on sähköisesti hyväksytty Tuusula asianhallintajärjestelmässä

**Kuntakehityslautakunta, § 150, 08.11.2017**  
**Kunnanhallitus, § 519, 20.11.2017**

**§ 519**

**Lemminkäinen Infra Oy, Kiilan kiertotalouskeskus, ympäristövaikutusten arviointiohjelma, lausunto**

TUUDno-2017-983

**Kuntakehityslautakunta, 08.11.2017, § 150**

Valmistelijat / lisätiedot:  
Petteri Puputti  
petteri.puputti@tuusula.fi  
kaavasunnittelija

Liitteet

1 Arviointiohjelma, kkl 8.11.17, khall 20.11.17

Uudenmaan elinkeino-, liikenne- ja ympäristökeskus, ympäristö- ja luonnonvarat -vastuualue pyytää jakelussa mainituilta lausuntoa Lemminkäinen Infra Oy:n Kiilan kiertotalouskeskusta koskevasta ympäristövaikutusten arviointiohjelmasta. Lausunnot tulee toimittaa viimeistään 16.11.2017. Uudenmaan elinkeino-, liikenne- ja ympäristökeskus, ympäristö- ja luonnonvarat -vastuualue toimii hankkeessa YVA-lain tarkoittamana yhteysviranomaisena.

**Arviointiohjelma ja kuulutus (kuulutus 18.10. alkaen) löytyvät osoitteesta:**

[www.ymparisto.fi/KiilankiertotalouskeskusYVA](http://www.ymparisto.fi/KiilankiertotalouskeskusYVA)

**Hankkeen kuvaus**

Lemminkäinen Infra Oy:llä on tarkoitus tasata omistamansa kiinteistön maapohja kiertotaloustoimintojensa ja betoni- sekä asfalttiasemiensa tarpeisiin. Hankealue sijaitsee Vantaan Kiilassa suunniteltua toimintaa varten asemakaavoitetulla alueella, hyvien liikenneyhteyksien varrella ja lähellä hankkeesta vastaavan asiakkaita sekä seudun tulevia rakennuskohteita, mitkä ovat hankealueella tuotettavien rakennus- ja kierrätystuotteiden mahdollisia käyttö- ja hyödyntämiskohteita. Hankealueen pinta-ala on noin kymmenen hehtaaria.

Hankkeeseen sovelletaan ympäristövaikutusten arviointimenettelyä, mikä käynnistyi tämän arviointiohjelman luovuttamisella yhteysviranomaiselle, Uudenmaan ELY-keskukselle. Yhteysviranomaisen huolehtii, että arviointiohjelmasta pyydetään tarvittavat lausunnot ja asiassa varataan mahdollisuus mielipiteiden esittämiseen. Arviointiohjelmasta on pidetty yleisötilaisuus Seutulan VPK-talolla maanantaina 23.10.2017 kello 18:00 – 20:00, osoitteessa Katriinantie 71, 01760 VANTAA.

Hanke voidaan jakaa kahteen toiminnalliseen vaiheeseen: alueen esirakentamiseen ja varsinaiseen valmistus- sekä kierrätystoimintaan. Alueen tasaus edellyttää kallio- ja moreenikiviainesten louhintaa ja kaivua. Esirakentamisen jälkeen kiinteistölle on tarkoitus sijoittaa asfaltti- ja betoniasemat sekä kiinteä murskaamo. Betonin- ja asfaltinvalmistuksen lisäksi alueella vastaanotetaan, käsitellään ja kierrätetään asfalttia, betonia, betonilietettä sekä ylijäämämaita ja -louheita. Hankevaihtoehdoissa

Tämä asiakirja on sähköisesti hyväksytty Tuusula asianhallintajärjestelmässä

tarkastellaan tontin tasauksen vaikutusta toimintakapasiteetin ja toimintojen mukaisiin ympäristövaikutuksiin. Toimintakapasiteetin tai suunniteltujen toimintojen osalta hankkeella ei ole vertailtavia vaihtoehtoja. Menettelyssä arvioidaan hankkeen välittömät ja välilliset ympäristövaikutukset. Toteutuessaan hanke aiheuttaisi liikennemäärän, mutta mahdollisesti myös lähialueen melu- ja pölyhaittojen, kasvamista. Lisäksi muun muassa toiminnan pohja- ja pintavesivaikutukset tulee selvitettäväksi.

Alueen ympäristö- ja luonnonolosuhteet sekä hankevaihtoehtojen ympäristövaikutukset selvitetään arviointimenettelyssä ja ne raportoidaan arviointiselostuksessa ennen kuin hanke etenee tarkempaan lupasuunnitteluun ja tarvittaviin lupamenettelyihin. Menettelyssä arvioidaan myös hankkeen ja lähialueen eri hankkeiden mahdollisia yhteisvaikutuksia.

### **Ympäristövaikutusten arviointimenettely (YVA)**

YVA-menettely (jäljempänä arviointimenettely) on lakisääteinen. Arviointimenettelyä sovelletaan hankkeisiin, joista voi aiheutua merkittäviä haitallisia ympäristövaikutuksia. YVA-lainsäädäntö uudistui toukokuussa 2017 ja hankkeeseen sovelletaan uudistetun lainsäädännön mukaista menettelyä. Arviointimenettelyn erityispiirre on, että hankkeesta tai sen vaihtoehtojen toteuttamisesta ei menettelyssä tehdä viranomaispäätöksiä. Menettelyn tarkoituksena on tuottaa tietoa hankkeen ympäristövaikutuksista, edistää ympäristönäkökohtien huomioon ottamista suunnittelussa ja päätöksenteossa sekä lisätä yleisön tiedonsaantia sekä osallistumis- ja vaikutusmahdollisuuksia hankesuunnitteluun. Arviointimenettelyssä etsitään myös keinoja estää, vähentää ja seurata hankkeen haitallisia ympäristövaikutuksia. Menettelyssä arvioidaan vaikutuksia ihmisten terveyteen, elinoloihin ja viihtyvyyteen, luontoon ja luonnonoloihin, rakennettuun ympäristöön ja maankäyttöön sekä maisemaan ja kulttuuriympäristöön. Menettelyssä arvioidaan myös hankkeen yhteisvaikutuksia muiden hankkeiden kanssa.

Arviointimenettely on julkinen, vuorovaikutteinen ja kaksivaiheinen. Ensimmäisessä vaiheessa hankkeesta vastaava laatii arviointiohjelman. Arviointiohjelma sisältää tarvittavat tiedot hankkeesta ja sen kohtuullisista vaihtoehtoista, kuvauksen ympäristön nykytilasta, ehdotuksen arvioitavista ympäristövaikutuksista ja niiden selvittämismenetelmistä sekä suunnitelman arviointimenettelyn järjestämisestä. Nyt lausuntoa pyydetään arviointiohjelmasta.

Toisessa vaiheessa laaditaan arviointiselostus hankkeen ja sen vaihtoehtojen ympäristövaikutuksista sekä niiden merkittävydestä tehtyjen selvitysten ja yhteysviranomaisen arviointiohjelmasta antaman lausunnon pohjalta.

### **Kaavoitustilanne**

Hankealue rajautuu pohjoisosastaan Uudenmaan 1. vaihemaakuntakaavassa ylijäämämaiden loppusijoitukseen varattuun alueeseen (EJ3), jolla sijaitsee merkittäviä kiviainesvarantoja. Hankealueen läpi kulkee 400 kV voimalinja. Alueelle ei ole maakuntakaavassa muita varauksia. Lisäksi hankealueen länsipuolelle on merkitty seututievaraus (Kehä IV).

Hankealue lähiympäristöineen sijaitsee Vantaan yleiskaavan maa- ja metsätalousvaltaisella alueella (M), mistä osa on merkitty yhdyskuntateknisen huollon alueeksi (et) määräaikaista maanlajitusta varten. Lisäksi tilavarauksella 400 kV:n ilmajohdolle on merkitty yleiskaavaan (Z1/4). Hankkeen luoteispuolella on Vantaan yleiskaavassa varaukset ympäristövaikutuksiltaan merkittävien teollisuustoimintojen alueeksi (TT) ja jätteenkäsittelyalueeksi (EJ).

Tämä asiakirja on sähköisesti hyväksytty Tuusula asianhallintajärjestelmässä

### **Hankealueen suhde Tuusulan maankäyttöön**

Hankealue rajautuu Tuusulan kunnanrajaan. Tuusulan puolella ei ole asemakaavoitettuja alueita hankealueen läheisyydessä. Tuusulan Ruotsinkylä-Myllykylä II osayleiskaavassa hankealueen itäpuoli on osoitettu maa-ainesten ottoalueena (EO) ja teollisuus- ja varastoalueena (T-1). Maa-ainesten ottoalueelta on osoitettu tieliikenteen yhteystarve -merkintä Vantaan suuntaan. Teollisuusalueeksi varatun alueen kautta kulkee vanha historiallinen tiepohja, joka muinaismuistolain nojalla rauhoitettu kiinteä muinaisjäännös (sm/t).

Tuusulan kunta omistaa hankealueeseen kulmittain rajautuvan Västerskogin tilan, joka on osoitettu osayleiskaavassa teollisuus- ja varastoalueena (T-1). Tilalle on laadittu ympäristövaikutusten arviointi - Kiviaineksen otto ja ylijäämämaiden vastaanotto Västerskogin tilalla. Arviointi on laadittu vuosina 2011-2013. Vaikutusten arvioinnissa huomioitiin kolme erilaista toteuttamisvaihtoehtoa sekä kaksi erilaista liikenneratkaisua, jossa tieyhteys toteutettaisiin joko Hanskalliontien tai Myllykyläntien kautta.

Lemminkäisen hankealueen vierestä kulkee tulevan Kehä IV:n linjaus, joka on huomioitu myös Tuusulan puoleisissa osayleiskaavoissa sekä Uudenmaan maakuntakaavassa. Kehä IV:n asemakaavoittaminen on myös Tuusulan kaavoitussuunnitelman mukainen kärkihanke. Hankealueen läheisyyteen, Kehä IV:n varrelle, on Uudenmaan 4. vaihemaakuntakaavassa osoitettu logistiikalle ja logistiikkaintensiiviselle teollisuudelle varattu alue (LOG). Samaiselle alueelle on Tuusulan kunnan Focus-alueen osayleiskaavassa osoitettu merkittäviä teollisuuden ja kaupan alueita. Focus-alue sijaitsee lähimmillään reilun 900 metrin etäisyydellä hankealueesta.

### **Tuusulan kunnan lausunto**

Tuusulan kunta näkee Vantaan Kiilan alueen kehittämisen seudullisesti tärkeänä asiana. Pääkaupunkiseutu ja erityisesti lentoaseman ympäristö kehittyy voimakkaasti, mistä johtuen monia toimintoja joudutaan uudelleen sijoittamaan tiiviimmän rakentamisen tieltä. Elinvoimainen, kilpailukykyinen ja toimiva yhdyskuntarakenne edellyttää kokonaisvaltaista ja määrätietoista suunnittelua sekä erilaisten, mutta tarpeellisten, toimintojen yhteensovittamista. Koska alue sijaitsee Tuusulan rajalla, kytkeytyy alueen kehittäminen tiiviisti myös Tuusulan puoleiseen maankäyttöön ja aluetta tulisikin suunnitella tulevaisuudessa kuntarajat ylittävänä kokonaisuutena.

Ottaen huomioon YVA-ohjelmassa esitetty toiminnan laatu sekä hankealuetta ympäröivä maankäyttö, on vaikutusten arviointimenettelyn tekeminen perusteltua ja se tuottaa arvokasta tietoa alueen tulevaa suunnittelua sekä tulevia lupaprosesseja silmällä pitäen. Tuusulan kunta pitää myös alueelle samanaikaisesti tehtävää kokonaisvaikutusten arviointia hyvänä ratkaisuna. Vaikkakin nyt lausuttavana olevassa Lemminkäisen ohjelmassa arvioitavat vaikutukset on esitetty kattavasti, tulisi vaikutusten arvioinnissa kiinnittää erityisesti huomiota hankkeen liikenteellisiin vaikutuksiin, jotka voivat heijastua kauaskin itse toimenpidealueesta. Kiilan alueella, mutta myös Tuusulan Kiilinmäellä ja Myllykylässä on olevaa asutusta. Liikennevaikutusten arvioinnissa tulisi ottaa huomioon Kehä IV:n tuleva rakentuminen. Tuusulan kunta painottaa, ettei nyt tehtävillä ratkaisuilla saa vaarantaa tai aiheuttaa haittaa Kehä IV:n toteutumiselle. Kehä IV:n rakentaminen on Tuusulan kunnan kärkihanke. Lisäksi YVA-prosessissa olisi hyvä huomioida myös mahdollisuus



Tämä asiakirja on sähköisesti hyväksytty Tuusula asianhallintajärjestelmässä

---

kytkeä alueet uudella kulkuyhteydellä Tuusulan puoleisen Senkkerinmäen maankäyttöön.

Lisätietoja: kaavasuunnittelija Petteri Puputti, p. 040 314 3515

### **Ehdotus**

Esittelijä: Asko Honkanen, kuntasuunnittelupäällikkö

Kuntakehityslautakunta päättää

- ehdottaa kunnanhallitukselle, että kunnanhallitus antaa Uudenmaan elinkeino-, liikenne- ja ympäristökeskukselle perusteluosassa esitetyn lausunnon
- tarkastaa ja hyväksyä pöytäkirjan tämän pykälän osalta kokouksessa.

### **Päätös**

Ehdotus hyväksyttiin.

---

## **Kunnanhallitus, 20.11.2017, § 519**

Valmistelija / lisätiedot:  
Petteri Puputti  
petteri.puputti@tuusula.fi  
kaavasuunnittelija

### Liitteet

1 Arviointiohjelma, kkl 8.11.17, khall 20.11.17

Määräaika lausunnon antamiselle on pidennetty 21.11.2017 saakka.

### **Ehdotus**

Esittelijä: Harri Lipasti, kansliapäällikkö

Kunnanhallitus päättää

- antaa Uudenmaan elinkeino-, liikenne- ja ympäristökeskukselle perusteluosassa esitetyn lausunnon
- tarkastaa ja hyväksyä pöytäkirjan tämän pykälän osalta kokouksessa.

### **Päätös**

Ehdotus hyväksyttiin.

Tämä asiakirja on sähköisesti hyväksytty Tuusula asianhallintajärjestelmässä

---

Ote kokouksessa tarkastetusta pöytäkirjasta 21.11.2017

Tämä asiakirja on sähköisesti hyväksytty Tuusula asianhallintajärjestelmässä

---

**Muutoksenhakukielto**  
§519

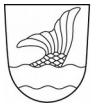
**Muutoksenhakukielto**

Päätöksestä ei saa tehdä kuntalain 136 §:n mukaan oikaisuvaatimusta eikä kunnallisvalitusta, koska päätös koskee vain valmistelua tai täytäntöönpanoa.

## SISÄLLYSLUETTELO

Ympäristölautakunta ote pöytäkirjasta 22.11.2017

Pöytäkirjanotteen kansilehti ja tiedoksiantokirje .....	1
12 § Lausunto Lemminkäinen Infra Oy:n Kiilan kiertotalouskeskuksen ympäristövaikutusten arviointiohjelmasta .....	2
- : Lemminkäinen Kiilan kiertotalouskeskus sijaintikartta .....	12
Muutoksenhakuohje 10. Oikaisuvaatimus- ja valituskielto .....	13



Vastaanottaja: Uudenmaan elinkeino-, liikenne- ja ympäristökeskus

Osoite: kirjaamo.uusimaa@ely-keskus.fi

Oheinen päätös tiedoksenne.

Pöytäkirjanotteen lähettää

23.11.2017

---

Eija Pasanen, lautakunnan sihteeri

Tämä pöytäkirjanote on

1. lähetetty tiedoksi kirjeellä (hallintolaki 59 §), annettu postin kuljetettavaksi \_\_.\_\_.\_\_\_\_
2. luovutettu asianosaiselle \_\_.\_\_.\_\_\_\_

Vastaanottaja: \_\_\_\_\_

Oikaisuvaatimus/valitusaika päättyy



12 §

## Lausunto Lemminkäinen Infra Oy:n Kiilan kiertotalouskeskuksen ympäristövaikutusten arviointiohjelmasta

VD/9221/11.00.03.00/2017

KR/KHI/MRA

### Asia

Uudenmaan elinkeino-, liikenne- ja ympäristökeskus (ELY-keskus) pyytää YVA-lain tarkoittamana yhteysviranomaisena Vantaan ympäristönsuojeluviranomaisen ja terveysuojeluviranomaisen lausuntoa Lemminkäinen Infra Oy:n Kiilan kiertotalouskeskuksen ympäristövaikutusten arviointiohjelmasta. Lausunnon antamisen määräaika on jatkettu 24.11.2017 saakka.

Arviointiohjelma on 18.10. – 16.11.2017 ollut yleisön nähtävänä Vantaan ja Keski-Uudenmaan ympäristökeskuksissa sekä internetissä <http://www.ymparisto.fi/KiilankiertotalouskeskusYVA>.

### Tausta

Lemminkäinen Infra Oy:llä on ollut vireillä ympäristölupahakemus kiviaineksen louhinnalle ja murskaukselle Hankalliontiellä. Uudenmaan elinkeino-, liikenne- ja ympäristökeskus on päätöksellään 22.6.2016 edellyttänyt hankkeelta ympäristövaikutusten arviointia. YVA-lain tarkoittama menettely pitää sisällään YVA-ohjelman ja YVA-selostuksen. Arviointimenettelyn päätyttyä hanke etenee maa-aines- ja ympäristönsuojelulain mukaisiin lupaharkintoihin, joissa toimivaltaisena lupaviranomaisena on Etelä-Suomen aluehallintovirasto. Vantaan ympäristölautakunnassa vireillä ollut ympäristölupahakemus on otettu pois vireiltä. Nyt on kyseessä YVA-ohjelman lausuntopyyntö.

### Hankkeen kuvaus

Lemminkäinen Infra Oy:llä on tarkoitus perustaa kiertotalouskeskus Vantaan Kiilaan osoitteeseen Hankalliontie 14 (RN:o 92-34-23-1). Alueen pinta-ala on noin kymmenen hehtaaria.

Hanke voidaan jakaa alueen esirakentamiseen ja varsinaiseen valmistus- sekä kierrätystoimintaan. Alueen tasaus edellyttää kallio- ja moreenikiviainesten louhintaa ja kaivua. Esirakentamisen jälkeen kiinteistölle on tarkoitus sijoittaa asfaltti- ja betoniasema sekä murskaamo. Betonin- ja asfaltinvalmistuksen lisäksi alueella vastaanotetaan, käsitellään ja kierrätetään asfalttia, betonia, betonilietettä sekä ylijäämämaita ja -louheita.

### Hankealueen kuvaus

Alueen puustoa on poistettu ja varastokenttää rakennettu alueen länsiosassa. Kaakkoisosan poikki kulkee sähkölinja. Alueelle on rekisteröity asfalttiasema, mutta aseman toimintaa ei ole käynnistetty.

Alueella on kalliokumpare, jonka korkein kohta on kiinteistön keskellä tasolla +75. Kiinteistön länsireuna on tasolla +60, itäreuna tasolla +65. Matalin kohta on etelänurkassa tasolla +55. Maaperä koostuu hiekkaisesta moreenista ja sorasta, eteläpuolella on savi- ja silttimaata. Länsinurkassa on turvemaata ja soistuma, joka on ojitettu metsätalouskäyttöön.

### Kaavatilanne

Maakuntakaavassa alue rajautuu pohjoisosastaan ylijäämämaiden loppusijoitukseen varattuun alueeseen (EJ3), millä sijaitsee merkittäviä kiviainesvarantoja. Uudenmaan 1. vaihemaakuntakaavassa alueen läpi kulkee 400 kV voimalinja. Lounaispuolelle on merkitty seututievaraus. Tuusulan puoleinen





lähialue on Uudenmaan 4. vaihemaakuntakaavassa varattu logistiikalle ja logistiikkaintensiiviselle teollisuudelle (LOG).

Vantaan yleiskaavassa alue on maa- ja metsätalousvaltaisella alueella (M), josta pohjoisosa on merkitty yhdyskuntateknisen huollon alueeksi (ET) määräaikaista maanlajitusta varten. Yleiskaavassa on myös tilavaraus 400 kV:n ilmajohtolle. Luoteispuolella on varaukset ympäristövaikutuksiltaan merkittävien teollisuustoimintojen alueelle (TT) ja jätteenkäsittelyalueelle (EJ).

Asemakaavassa kiinteistö on yhdyskuntateknistä huoltoa palvelevien rakennusten ja laitosten korttelialuetta (ET). Alueelle saa sijoittaa katujen ja maanteiden rakentamista sekä muuta rakentamista palvelevia laitoksia, kuten betoni- ja asfalttiaseman. Voimajohtolinja on asemakaavassa vaara-alueena (VA). Länsirajalle on lisäksi merkitty vihervyöhyke. Kaakkoispuoleltaan alue rajautuu lähivirkistysalueeseen (VL, Slättbackanmetsä). Lounaispuolella on Kehätien IV linjavaraus (LT).

Hankealue rajoittuu koillisessa Tuusulan kuntarajaan. Tuusulan osayleiskaavassa alueen itäpuolella on varaus laajalle maa-ainesten ottoalueelle (EO).

### Luonto

Hankealueesta lähimmillään noin 500 metriä eteläkaakkoon sijaitsevalla Vähäjoella (Lillån) on Vantaan puolella yleiskaavassa luonnonsuojelualuevaraus. Vähäjokeen pohjoisesta Hanskallion suunnalta laskevan noron varressa on tavattu harvinaista korpisorsimoa. Lähin luonnonsuojelulla rauhoitettu alue on noin 1,6 kilometriä länteen sijaitseva Katinmäen luonnonsuojelualue.

Liito-orava esiintyy jokivarren metsissä mm. Tuusulan Yrjölän ja Vantaan Kiilan alueella. Hankealueen viereisen Slättbackan metsän ja Vähäjoen välinen metsä on liito-oravalle hyvin soveltuvaa elinympäristöä.

### Pinta- ja pohjavedet

Alueen sade- ja sulamisvedet valuvat luontaisesti länsipuolen ojitettuun soistumaan. Ojasto kulkee noin 900 metriä metsän, pellon ja harvan asutuksen kautta etelään, ennen kuin vedet laskevat Vähäjokeen (Lillån). Vähäjoki on luokiteltu valtakunnallisesti arvokkaaksi keskisuureksi savimaiden joeksi. Se laskee 3,3 kilometrin päässä Vantaanjokeen, joka on Natura-alue (FI 0100104). Sekä Vähäjoessa että Vantaanjokeessa esiintyy uhanalaisen rauhoitetun vuollejokisimpukan elinympäristöä.

Hankealue ei sijaitse luokitellulla pohjavesialueella eikä alueelle ole asennettu pohjavesiputkia. Lähimmät talousvesikaivot ovat noin 300 ... 500 metrin etäisyydellä Kuutamotien varressa. Päijännetunneli kulkee lähimmillään noin 800 metrin päässä alueen itäpuolella.

### Seudun muut toiminnot

Hankealueen lähiympäristössä sijaitsevat puujätteen käsittelyalue (HSY), kuonankäsittelyalue (HSY) sekä metalliromun käsittelylaitos (Kuusakoski Oy). Hanskalliontien toisella puolella on Seutulän vanha kaatopaikka-alue, romuautojen välivarastoalue (Vantaan kaupunki), paperin ja pahvin paalaustoimintaa (Suomen Paalauskeskus Oy), betonin ja tiilen kierrätyslaitos (Purkupiha Oy), värimetallien kierrätyslaitos (Romu Keinänen Oy) sekä Vantaan Rahtikeskus Oy.

Tuusulassa Senkkerin alueella sijaitsevat Seepsula Oy:n laaja kiviainesalue ja Asfalttikallio Oy:n asfalttiasema. Tuusulan puolelle hankealueen itäpuolelle on suunniteltu kiviaineksen ottoa, maan vastaanottoa ja asfalttiaseman toimintaa.



Vantaan moottorikerholla on maastoliikennelain mukainen lupa trial-, mönkijä- ja enduroharjoituksiin Hanskalliontien eteläpuolisella metsäalueella. Helsinki-Vantaan lentokentän tutka-asema sijaitsee noin 300 m päässä hankealueen rajasta ja lentokenttä noin 2 km päässä.

Lähimmät asuinkiinteistöt sijaitsevat noin 400 - 600 metrin etäisyydellä lounaassa ja etelässä.

## **Suunniteltujen toimintojen kuvaus**

### Esirakentaminen

Moreenimaa irrotetaan kaivamalla ja niitä voidaan seuloa, murskata tai käyttää sellaisenaan maarakennustöissä. Kalliokiviaines louhitaan ja jalostetaan paikalla erilaisiksi rakennustuotteiksi. Louhintatyö koostuu porauksesta, panostuksesta, räjäytyksestä ja ylisuurten lohkeiden rikotuksesta iskuvasaralla.

Esirakentamis- ja tuotantovaiheet voivat olla osittain limittäiset, sillä esirakentamiselta vapautuneille alueille voidaan tuoda esimerkiksi asfalttiasema.

### Valmistus- ja kierrätystoiminta

Kiviaineksen murskauksessa raekokoa pienennetään vaiheittain murskainten, seulojen ja kuljettimien avulla. Tontin tasausvaiheessa alueella käytettävät työkoneet ovat niin sanottua mobiilikalustoa, myöhemmin alueelle sijoitetaan kiinteä murskauslaitos.

Asfalttia valmistetaan sekoittamalla kuivattuun ja kuumennettuun kiviainekseen bitumia ja kivituhkaa tai kalkkifilleriä. Kiviaines syötetään syöttösiiloihin, joista kiviaines annostellaan kuljetushihnaa pitkin kiviainesrumpuun kuivattavaksi ja kuumennettäväksi. Kuuma kiviaines seulotaan ja punnitaan vaakojen kautta sekoitimeen. Asfaltin valmistuksessa uusiokäytetään lisäksi alueella murskattua purkuasfalttia.

Valmisbetonia valmistetaan sekoittamalla sementti, vesi ja kiviaines. Betoni syötetään myllystä betonikuljetusautoon työmaalle kuljetettavaksi. Valmistuksessa voidaan hyödyntää myös tuhkia.

Alueelle tuodaan muualta puhdasta betonia, ylijäämäkaita ja louhetta välivarastoitavaksi, jalostettavaksi ja hyödynnettäväksi. Suuri osa alueelle tuotavista materiaaleista hyödynnetään muualla eri rakennuskohteissa, mutta materiaaleja voidaan käyttää alueen tasaukseen ja luiskien viimeistelyyn myös hankealueella.

Betoninvalmistuksessa ja työmailla syntyy ylijäämäbetonia ja betonilietettä. Betonilietteestä erotetaan alueella vesi ja hienoaines. Sitä voidaan kuivatettuna tai sellaisenaan käyttää maarakennuskohteissa, joissa ei ole suuria teknisiä vaatimuksia. Kuivat lietteet on mahdollista rakeistaa apuaineen kuten lentotuhkan avulla tai ne voidaan murskata raekooltaan pienemmiksi.

Kierrätysbetoni murskataan erillisellä iskupalkkimurskaimella tai samalla laitteistolla kuin kivilouhe. Betoni voidaan tarvittaessa pulveroida ennen murskausta raudoituksen poistamiseksi.

Sekä asfaltin- että betoninvalmistuksessa voidaan hyödyntää lentotuhkia, joilla voidaan korvata kalkkifilleriä ja sementtiä.

### Kapasiteetti



Hankealueen kokonaispinta-ala on 10,1 hehtaaria ja alue tasataan louhimalla ja kaivamalla. Irrotettava kiviainemäärä on noin kaksi miljoonaa tonnia. Osa kiviaineksista käytetään kentän tasaukseen, mutta valtaosa kiviaineksesta toimitetaan muihin rakentamiskohteisiin.

Tuotantomääräksi arvioidaan seuraavat:

- alueelta otettava ja jalostettava kallio- ja moreenikiviainekset keskimäärin 120 000 t/a, enintään 250 000 t/a
- alueen valmistuttua muualta tuotava louhe murskattavaksi keskimäärin 500 000 t/a, enintään 1 milj. tonnia vuodessa
- betonijäte 200 000 t/a, mistä noin 5 000 t olisi ruiskubetoni- ja suihkupaalulietettä; purkubetonin seassa voi olla myös tiiltä
- asfaltti noin 500 000 t/a, mistä uusioasfalttia olisi noin 200 000 t/a
- betoniasemalla tuotettu betoni 150 000 t/a
- lentotuhkaa hyödynnettäisiin betoninvalmistuksessa arviolta 10 000 t/a
- ylijäämämaiden kierrätys 1 000 000 t/a

### Veden käyttö ja hulevedet

Vettä käytetään betonin- ja asfaltinvalmistuksessa, alueen ja prosessien pölynsidonnessa sekä työntekijöiden sosiaalityöissä. Veden saantiin, samoin kuin jätevesien käsittelyyn haetaan ratkaisua menettelyn aikana. Alueen sade- ja sulamisvedet johdetaan kaadoilla kaakkoisreunaan ja edellyttävät vähintään viivytystä tai laskeutusta. Hulevesijärjestelyt suunnitellaan ja mitoitetaan tarkemmin arviointimenettelyn aikana.

### Toiminta-aika

Alueella on suunniteltu toimittavan pääsääntöisesti arkisin maanantaista perjantaihin klo 6-22, melua aiheuttavan toiminnan osalta (louhinta, rikotus, murskaus) klo 7- 22. Kuljetuksia voi olla myös viikonloppuisin ja normaalin toiminta-ajan ulkopuolella. Betoni- ja asfalttiasema voi satunnaisesti toimia ympäri vuorokauden, esimerkiksi erikoisvalu- tai asfaltointiturakan yhteydessä.

Toiminnassa voi olla tuotantokatkoksia tai toiminta voi muuten olla jaksoittaista. Asfalttiaseman toiminta keskittyy sulaan kauteen, samoin betoniaseman toiminta pääsääntöisesti. Alueen tasauksen yhteydessä kiviaineksen louhinta- ja jalostustoiminta voi myös olla jaksoittaista.

### **Arvioitavat vaihtoehdot**

Hankevaihtoehdoissa tarkastellaan tontin tasauksen vaikutusta toimintakapasiteetin ja suunniteltujen toimintojen mukaisiin ympäristövaikutuksiin.

### VE0

Vaihtoehdon toteutuessa hankesuunnitelmat eivät toteudu tai niitä ei toteuteta. Vaihtoehdossa arvioidaan alueen nykykäyttöä ja hankkeen toteutumatta jäämisen vaikutuksia, esimerkiksi asemakaavan toteutumiseen. Arviointimenettelyn aikana pyritään selvittämään myös, voiko hankealueen toimintaa tukea tai osan toiminnoista korvata hankkeesta vastaavan muiden hankealueiden toiminnoilla.

### VE1

Alue tasataan asemakaavan mukaisiin korkotasoihin +54.00 ...+59.00. Alueelta on hyödynnettävissä 900 000 m<sup>3</sup>ktr (2 milj. tonnia) moreeni- ja kalliokiviaineksia. Keskimääräisellä vuosituotannolla tasauksen kesto on noin 13 vuotta toiminnan aloittamisesta. Asfaltin- ja betoninvalmistus sekä kiertotaloustoiminta on suunniteltu alueelle sijoitettavaksi toistaiseksi, samoin kuin VE2:ssa.



## VE2

Hankealue tasataan korkotasoon +59.00 ... +60.00. Alueelta on hyödynnettävissä noin 650 000 m<sup>3</sup> ktr (1,4 milj. tonnia) moreeni- ja kalliokiviaineksia. Tasauksen kesto on noin 10 vuotta.

## **Arvioitavat vaikutukset**

### Vaikutusalue ja ajoittuminen

Vaikutusalueet on jaettu hankkeen melu- ja pölyvaikutusetäisyyksien perusteella 300 metrin lähivaikutusalueeseen ja 700 metrin kaukovaikutusalueeseen. Arviointimenettelyn aikana rajauksia tullaan tarkentamaan tehtävien erillisselvitysten perusteella. Rajauksessa otetaan huomioon myös hankkeen ja muiden hankkeiden yhteisvaikutukset.

Vaikutusten ajoittuminen riippuu valittavasta hankkeen toteuttamisvaihtoehdosta ja osin hankkeesta vastaavasta riippumattomista tekijöistä, esimerkiksi rakentamisen suhdannevaihteluista. Arviointiselostuksessa esitetään hankevaihtoehtojen vaikutusten ajoittumista aikajanalla.

### Yhdyskuntarakenne ja maankäyttö

Nykyinen maankäyttö- ja kaavoitustilanne sekä vireillä olevat maankäyttösuunnitelmat kuvataan. Erityistä huomiota kiinnitetään hankealueen lähialueen asutukseen, liikenteeseen ja muihin toiminnan vaikutuksille erityisen alttiisiin kohteisiin ja alueisiin. Toiminnan aiheuttamia vaikutuksia lähialueen maankäyttömahdollisuuksiin arvioidaan ympäristövaikutuksittain (melu, pöly, tärinä, pohja- ja pintavesi jne).

Arviointimenettelyn aikana laaditaan kiviainesten ottosuunnitelmat ja tontin tasaussuunnitelmat asemapiirroksineen sekä leikkauspiirustuksineen. Suunnitelmien avulla voidaan arvioida hankealuetta suhteessa ympäristöön ja muihin seudun maankäyttösuunnitelmiin, mm. Kehä IV:n linjauksiin ja Tuusulan puoleiseen ottoalueeseen.

### Maisema ja kulttuuriympäristö

Maisemavaikutusten arvioimiseksi laaditaan maisema-analyysi. Maisema-analyysissä keskitytään etenkin näkymiin alueelle hankealueen länsipuolelta. Kulttuuriympäristö- ja muinaismuistokohteet selvitetään erillisselvityksellä.

### Liikenne

Kehä IV:n linjaukset otetaan huomioon arviointimenettelyssä. Mahdollista Hanskalliontien liittymälupaa varten tehdään suunnitelmat ja selvitetään kulkuyhteyttä hankealueelta Tuusulan puolelle. Toiminnan aiheuttaman liikennesuorituksen kasvu kuljetusreiteillä arvioidaan, lisäksi lähialueen muun toiminnan liikennemäärät ja niiden mahdolliset muutokset.

Suunnitellut toiminnot aiheuttavat liikennettä 50 - 100 käyntiä vuorokaudessa per toiminta. Yli 90 prosenttia liikenteestä arvioidaan suuntautuvan Kehä III:n suuntaan ennen Kehä IV:n käyttöönottoa.

### Melu

Merkittävimpien meluvaikutusten oletetaan rajoittuvan alle 300 - 500 metrin etäisyydelle suurinta melua aiheuttavasta toiminnasta (louhintaporaus, murskaus), vaikka melu olisi korvakuulolla erotettavissa taustamelusta kauempanakin. Pistelähteiden aiheuttama melu lasketaan pohjoismaisella teollisuusmelumallilla ja maa-ainesten kuljetusten aiheuttama melu pohjoismaisella tieliikennemallilla.



Laskennassa esitetään myös melun leviämisen kannalta huonoin tilanne eli tilanne, jossa meluavat toiminnot ovat käytössä koko päivän. Lisäksi laskennassa otetaan huomioon mahdolliset meluntorjuntakeinot ja niiden vaikutukset melun leviämiseen. Melun leviämislaskennassa otetaan huomioon arvioidut liikennesuoritteet ja lentomelun kehittyminen lähitulevaisuudessa.

### Päästöt ilmaan

Merkittävin ilmapäästö on hengitettävien hiukkasten (PM10) leviäminen. Haitta-alueen laajuuteen vaikuttavat merkittävästi erilaiset leviämisolosuhteet sekä pölyn torjuntakeinot. Pölyämistä arvioidaan alan kirjallisuuteen ja maastokatselmuksiin perustuen sekä mallintamalla toiminnan hengitettävien hiukkasten leviäminen.

Hiukkaspäästöjen lisäksi arvioidaan ainakin typenoksidi- ja hiilidioksidipäästöjä. Asfalttiaseman hajupäästöt arvioidaan aiempien vastaavien selvitysten avulla ja niiden vähennyskeinot esitellään arviointiselostuksessa.

### Räjäytykset

Räjäytysten melu ja tärinä ovat lyhytkestoisia ja niitä tapahtuu harvoin suhteessa muuhun toimintaan. Tärinä arvioidaan etäisyys- ja maaperätarkasteluna käyttäen apuna olemassa olevaa mittaustietoa ja alan kirjallisuutta. Tärinälle herkkiä kohteita ovat Fingrid Oyj:n 400 kV voimalinja ja Finavian Hanskallion tutka-asema sekä lähimmät asuinrakennukset. Arviointiselostuksessa kuvataan keinoja vähentää räjäytysten aiheuttamaa haitan kokemusta.

### Ihmisten elinolot ja viihtyvyys

Toiminnan merkittävimmät vaikutukset ihmisten elinoloihin ja viihtyvyyteen liittyvät meluun, pölyämiseen, tärinään ja liikenteen määrän lisääntymiseen. Liikennevaikutusten osalta selvitysten painotus on liikenneturvallisuudessa. Myös nykyisten teiden kantavuutta ja kuntoa selvitetään.

### Vaikutukset luonnonympäristöön

Hankkeen ja sen vaihtoehtojen vaikutukset alueen kasvillisuuteen, eläimiin ja luonnonsuojeluarvoihin selvitetään seuraavin asiantuntijaselvityksin:

- Luontotyyppiselvitys
- Linnustonselvitys
- Liito-oravaselvitys
- Lepakkonselvitys
- Viitasammakkonselvitys
- Sudenkorento- ja perhosselvitys
- Vesilain kohteiden arviointi
- Lahokaviosammalselvitys
- Ekologiset yhteydet ja virkistyskäytön ohjaus

Arviointi perustuu maastokäynneillä todettuun ja olemassa olevaan aineistoon. Vuollejokisimpukka- ja kalastonselvitysten osalta tukeudutaan olemassa olevaan aineistoon. Aineiston perusteella laaditaan toimenpidesuunnitelmat hankkeen vaikutusten ehkäisemiseksi, pienentämiseksi ja seuraamiseksi.

### Maaperä, pinta- ja pohjavesi

Toiminta voi vaikuttaa hankealueen ja ympäristön hydrologisiin oloihin. Hulevedet suunnitellaan johdettavaksi hankealueen eteläkulmasta pois. Tasaus- ja viivytysaltaat suunnitellaan arviointimenettelyn aikana.





Toiminnan vaikutusalueella tehdään kaivo- ja maalämpökaivokartoitukset. Alueen ympäristöstä selvitetään nykyistä vedenlaatua ja virtaamaa näytteenotoin ja virtaamamittauksin. Pohjavesi- ja kallioperäolosuhteista kerätään olemassa olevaa geologista tietoa, toiminta-alueen etelä-lounaisosaan asennettavan pohjavesiputken kairauksen yhteydessä saatavaa tietoa ja maastokatselmuksella kerättyä aineistoa.

Vaikutuksia lähialueen maa- ja kallioperään sekä esimerkiksi Päijänne-tunneliin tulkitaan saadun aineiston perusteella kokonaistarkasteluna. Vaikutuksia pinta- ja pohjaveteen arvioidaan alan säädöksiin, lupa- ja oikeuskäytäntöön, kirjallisuuteen, selvityksiin ja hankealueesta saatuihin tietoihin perustuen. Arviointiselostuksessa esitetään keinoja vesien kuormittumisen ehkäisemiseksi.

### Yhteisvaikutukset muiden hankkeiden kanssa

Mahdolliset yhteisvaikutukset muiden hankkeiden kanssa selvitetään, arvioidaan ja raportoidaan selostusvaiheessa. Erityistä huomiota kiinnitetään liikennesuoritteiden yhteisvaikutusten arvioimiseen.

Hankealue rajoittuu Tuusulan puolelle suunniteltuun kiviainesten ottoalueeseen. Selostusta varten selvitetään kiviainesten ottoaluetta kokonaisuutena ja arvioidaan muun muassa vihersuojavyöhykkeiden yhtenäisyyttä.

### Toiminnan riskit

Toiminnan ympäristöriskit liittyvät pääosin onnettomuus- tai vikatilanteisiin. Ennakolta olennaisimmat keinot vähentää toiminnan mahdollisia riskejä liittyvät työmaaturvallisuuden parantamiseen, pohjaveden teknisiin suojaustoimiin, pintavesien johtamisreittien ja viivytysmenetelmien rakentamiseen, melun leviämisen estämiseen, pölynsidontaan, toiminta-aikojen huomioimiseen ja liikenneturvallisuuden parantamiseen.

### **Vaihtoehtojen vertailuperiaatteet**

Hankkeen vaikutukset ja vaikutusten merkittävyys arvioidaan olemassa olevien ja uusien erillisselvitysten, lausuntojen, mielipiteiden ja muiden asiassa ilmenneiden seikkojen perusteella matriisimuotoisella työkalulla. Vaikutuksen merkittävyys arvioidaan seurausten ja todennäköisyyden suhteena esitetään taulukkomuotoisena.

Arviointiselostuksessa esitetään perusteltu näkemys hankevaihtoehtojen merkittävimmistä haitallisista ympäristövaikutuksista ja mahdollisuuksien mukaan ehdotus ympäristövaikutusten vähentämiseksi tehtävistä toimenpiteistä. Yksityiskohtaisemmat tekniset ratkaisut ratkaistaan myöhemmässä hankesuunnittelussa.

[Aloita listateksti tästä HUOM! älä koske otsikkoon, äläkä poista sisennyksiä tai kappalevälejä, koska niihin täydentyy tietoja esityslistan koostamisvaiheessa)

### **Ympäristölautakunta 22.11.2017 § 12**

#### **Ympäristöjohtajan esitys:**

Päätetään antaa Uudenmaan elinkeino-, liikenne- ja ympäristökeskukselle seuraava lausunto:

Ympäristölautakunta toimii sekä ympäristönsuojelu- että terveydensuojeluviranomaisena ja lausuu Lemminkäinen Infra Oy:n Kiilan kiertotalouskeskuksen ympäristövaikutusten arviointiohjelmasta seuraavaa:



Kiertotalous on noussut tärkeään rooliin luonnonvarojen säästämässä ja päästöjen hallinnassa. Arvioitavana olevan hankkeen toiminnoille onkin olemassa perusteltu tarve. Nyt vireillä olevassa ympäristövaikutusten arvioinnissa selvitetään Lemminkäisen hankkeen toteuttamiskelpoisuutta Kiilan teollisuuskeskityksessä.

### Toimintojen sijoittuminen

Hankkeessa halutaan sijoittaa monia eri toimintoja suhteellisen pienelle alueelle. Arviointiohjelmassa toimintojen sijoittumista on kuitenkin kuvattu varsin ylimalkaisesti. Ylimalkaisuutta kuvastaa muun muassa se, että varastokasoissa ei ole eritelty raaka-aine- ja tuotekasoja eikä eri valmistusprosessien kasoja (kiviaines, betoni, asfaltti, tuhka). Myöskään ei ole esitetty polttoaineen varastopaikkoja tai kenttärakennetta.

Ahtaalla tontilla toimintojen huolellinen suunnittelu olisi ensi arvoisen tärkeää toimivuuden selvittämiseksi. Arvioinnin aikana kuitenkin selvinnee, mahtuvatko kaikki suunnitellut toiminnot alueelle ja onko hanke kaikilta osin toteuttamiskelpoinen. Arviointiselostuksessa olisi hyvä ottaa kantaa siihen, millainen kapasiteetti on hankealueella realistinen.

### Vaihtoehdot

Vaihtoehtoina arvioidaan kahta eri louhintatasoa. Tilanteen hahmottamista suhteessa ympäröivään korkotasoon olisi helpottanut, jos jo tässä vaiheessa olisi esitetty leikkauspiirustukset ja ottamisen vaiheistus. Vaihtoehtoihin olisi voinut lisätä myös erilaiset tuotantokapasiteetit, ei vain esirakentamisen louhintamäärää.

### Arvioitavat vaikutukset

Arviointiohjelmassa on tunnistettu merkittävimmät oletettavissa olevat ympäristövaikutukset. Tunnistetuista vaikutuksista lautakunta haluaa painottaa melu-, pinta- ja pohjavesi- sekä liikennevaikutuksien huolellista arviointia. Maisemamuutoksia tulisi arvioida myös hankealueen etelä-/kaakkoispuolelta.

Arviointimenettelyn aikana on tarkoitus arvioida toimintakokonaisuuden ja eri toimintojen keskinäisiä suhteita niin ajoittumisen kuin ympäristövaikutustenkin (liikenne, melu, pöly, vesi) osalta. Jää epäselväksi, miten arviointi käytännössä tehdään, kun muuttujia on niin monta. Vaikutukset on arvioitava erikseen ainakin esirakentamiselle ja tuotantotoiminnoille.

Yhteisvaikutusten arviointia varten korjataan ohjelmassa oleva virheellinen sijaintitieto. HSY:n kuonankäsittelykenttä ei ole Seutulan kaatopaikka-alueella vaan Hanskalliontien itäpuolella eikä se ole toistaiseksi aloittanut toimintaansa.

### Melu

Melun leviämistä esittävien karttojen tulee olla havainnollisia ja selkeitä. Toiminnan aiheuttamien melutasojen muutoksia pitää voida verrata nykyiseen. Kartoilla on esitettävä myös meluntorjuntatoimenpiteiden vaikutus. Ohjelman mukaan toiminnan aiheuttaman melun vaikutus lentomelualueeseen arvioitaisiin, mutta tämä ei ole realistista eikä selviä, mitä tällä tavoiteltaisiin.

### Hulevedet

Hulevedet arvioidaan siitä lähtökohdasta, että kaikki johdetaan tasausalaiden kautta etelään kohti Kuutamotietä. Hulevesireitin toimivuus on arvioitava. Reitti myös kulkisi yksityisten maanomistajien



kiinteistöjen kautta, joten on arvioitava, onko hulevesien johtamisella vaikutusta kiinteistöjen käyttöön normaalissa toimintatilanteessa tai runsaiden sateiden aikana.

Toiminnassa voi joutua ympäristöön arviointiohjelmassa tunnistettujen kiintoaine- ja ravinnepäästöjen (typpi) lisäksi mm. öljyisiä sekä emäksisiä vesiä ja tuhkasta voi liueta raskasmetalleja. Selostuksessa on esitettävä toimenpiteet näiden päästöjen estämiseksi.

Arviointiohjelman mukaan alueen ympäristöstä selvitetään nykyistä vedenlaatua ja virtaamaa näytteenotoin ja virtaamamittauksin, mutta ei ole kerrottu, missä mittauksia ja näytteenottoa tehdään.

### Pohjavesi

Kallioperän rakoilua ja ruhjeita on tarkoitus selvittää tontin etelä-/lounaisosaan asennettavan pohjavesiputken kairauksen yhteydessä. Putken asentamisen yhteydessä reikä videokuvataan ja reiästä tehdään kerroksittaiset vesimenekikokeet. On kyseenalaista, saadaanko yhden pohjavesiputken perusteella riittävä määrä tietoa vaikutusten arviointiin.

Pohjavesivaikutuksia tulisi arvioida perusteellisesti, koska etelä- ja lounaispuolen asuinkiinteistöt Kuutamotiellä ja Katriinantiellä ovat omien talousvesikaivojen varassa. Ainakin osa kaivoista on riippuvaisia siitä, miten pohjavettä muodostuu ylempänä rinteessä hankealueen suunnassa. Perustaksi on selvitettävä hankealueen ympäristön maalajikerroksia tarkemmin tutkimuksilla eikä vain karttatarkasteluun tai kirjallisuuteen perustuen. Rinteen kautta johdettavien hulevesien vaikutus talousvesikaivojen veden laatuun on myös arvioitava.

### Liikenne

Hankealueelle liikennöidään Katriinantien ja Hanskalliontien kautta, joissa on jo nykyisellään paljon raskasta liikennettä sekä Kiilan teollisuuskeskittymän alueelta että Tuusulan puolelta. Vaihtoehtoisten liikennöintireittien tutkiminen olisi tarpeen.

### Toiminnan riskit

Arviointiohjelmassa todetaan, että toiminta on maa-aines-, jäte-, terveydensuojelu- ja ympäristönsuojelusäädöksillä säädelty ja että toiminnan ympäristöriskit liittyvät pääosin onnettomuus- tai vikatilanteisiin. Selostuksessa on arvioitava myös esirakentamisesta aiheutuvia riskejä eikä pelkästään valmistus- sekä kierrätystoiminnan riskejä. Erityisesti on arvioitava louhinnasta aiheutuvia riskejä talousvesikaivoihin ja suljettuun kaatopaikkaan ohjelmassa arviointikohteina mainittujen voimalinjan, tutka-aseman ja asuinrakennusten lisäksi.

On huomioitava, että ympäristövahinkojen ja riskien mahdollisuus kasvaa, jos toiminnot sijoittuvat tiiviisti ahtaalle tontille. Myös päästöjen, esimerkiksi pölyn tai hulevesien, hallinta voi olla vaikeampaa kuin väljemmin suunnitellulla alueella.

### Osallistaminen

YVA-lainsäädännössä osallistaminen on tärkeässä roolissa: asukkaat ja muut toimijat saavat tietää hankkeesta ja pääsevät vaikuttamaan elinympäristönsä suunnitteluun. Lain edellyttämässä asukastilaisuuksissa hanketta ja olemassa olevia suunnitelmia tulee esitellä sillä tavoin, että kuulijat saavat hyvän kokonaiskuvan hankkeesta. Myös arviointiselostuksen luettavuuteen tulee panostaa ja johtopäätökset tulee esittää selkeästi.

### Yhteenveto



Kiilan kiertotalouskeskusta suunnitellaan alueelle, jossa on jo olemassa ristiriitoja toimintojen ja ympäristön välillä. Lautakunta onkin huolissaan alueen kasvavasta ympäristöhaittakuormasta. Tämä johdosta uusien toimintojen ympäristövaikutukset tulee arvioida monipuolisesti ja laaja-alaisesti myös yhteisvaikutusten osalta.

Jos hanke todetaan toteuttamiskelpoiseksi, tulee mahdollisia negatiivisia ympäristövaikutuksia ehkäistä parhaimman käytettävissä olevan teknologian avulla eikä vain minimitaso ylittäen. Arviointiselostuksessa tulisikin ympäristövaikutuksia lähestyä perinteisten 'worst case' -tilanteiden lisäksi 'best case' -tilanteella: se vaihtoehto, jossa toimintojen sijoittuminen on suunniteltu sellaisiksi, että ympäristöhäiriöt ovat mahdollisimman pienet ja lisäksi päästöt on ehkäisty parhaimpien mahdollisten tekniikoiden ja käytäntöjen avulla.

### **Päätös:**

Päätettiin antaa Uudenmaan elinkeino-, liikenne- ja ympäristökeskukselle ympäristöjohtajan esityksen mukainen lausunto.

Tämä pykälä tarkastettiin heti.

### **Liitteet:**

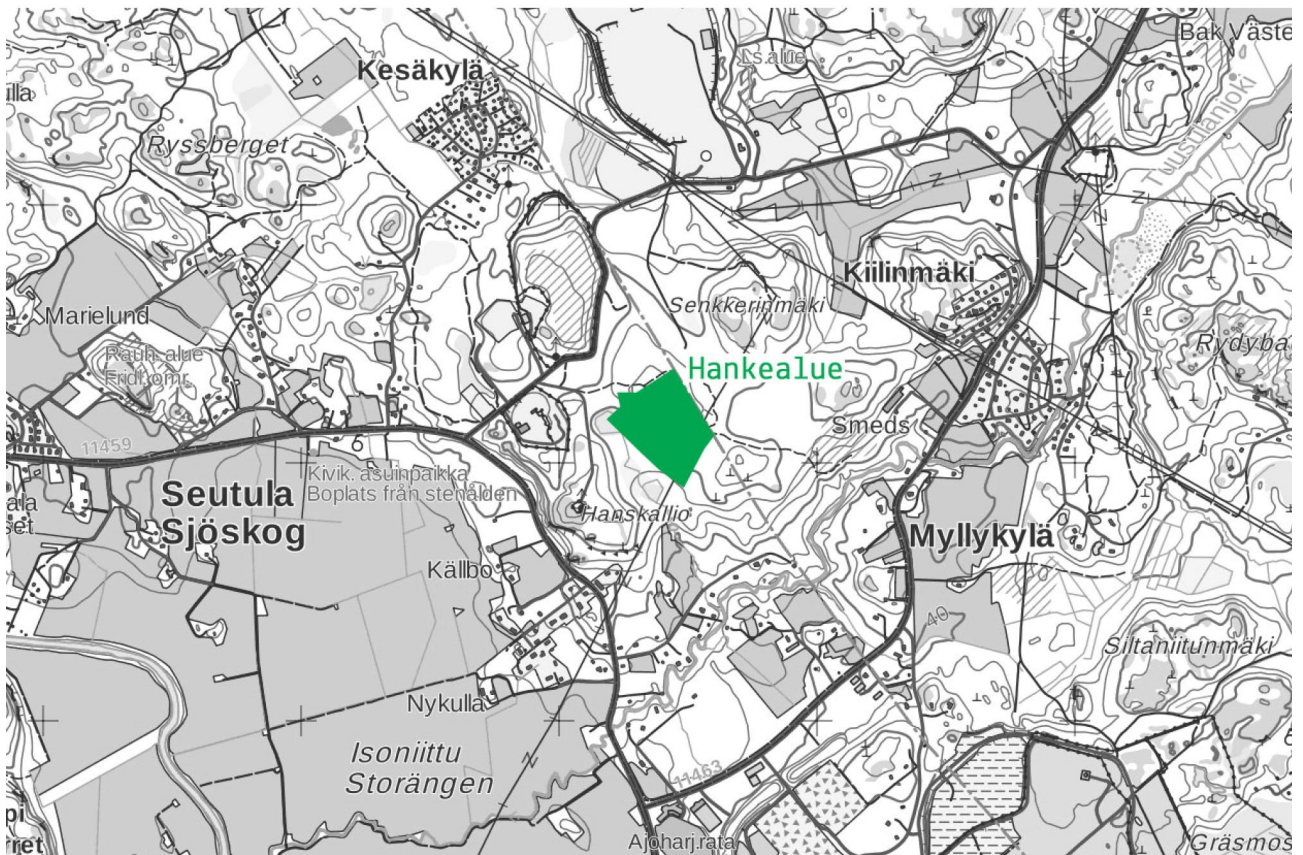
- sijaintikartta

Täytäntöönpano: lausunto ELY-keskukselle (kirjaamo.uusimaa[at]ely-keskus.fi)

Muutoksenhakuohje: 10. oikaisuvaatimus- ja valituskielto

### **Lisätiedot:**

Maarit Rantataro, puh, 040 045 8017, etunimi.sukunimi[at]vantaa.fi



**Kuva 2.** Lähestymiskartta Lemminkäinen Infra Oy:n Vantaan Kiilan hankealueelle. Mittakaava noin 1 : 30 000.





---

## Muutoksenhakuohje 10. Oikaisuvaatimus- ja valituskielto

### 10.1

**Päätöksistä §:t 1, 3 ja 4** , jotka koskevat vain valmistelua tai täytäntöönpanoa, ei kuntalain 136 §:n mukaan saa tehdä oikaisuvaatimusta eikä kunnallisvalitusta.

### 10.2.

**Päätöksistä §:t, 2, 5, 7-14** ei hallintolainkäyttölain 5 §:n mukaan saa tehdä hallintovalitusta, koska ne eivät sisällä sellaista toimenpidettä, jolla asia on ratkaistu tai jätetty tutkimatta.

Uudenmaan elinkeino-, liikenne- ja  
ympäristökeskus  
[kirjaamo.uusimaa@ely-keskus.fi](mailto:kirjaamo.uusimaa@ely-keskus.fi)

**Viite:** Lemminkäinen Infra Oy:n Kiilan kiertotaloushanke YVA/ Martti Pelkkikangas

**Asia:** Lausunto Lemminkäinen Infra Oy:n Kiilan kiertotalouskeskusta koskevasta  
ympäristövaikutusten arviointiohjelmasta

Käynnistyneessä yleiskaavatyössä Vantaan kaupungin tavoitteena on selvittää, miten voidaan tukea kiertotaloustoimintaa ja vahvistaa toimijoiden keskinäistä synergiaa. Tähän liittyen on kaupunki käynnistänyt koko Kiilan teollisuuskeskittymän alueen nykytilanteesta selvitystyön, jolla saadaan kokonaiskuva eri toimintojen aiheuttamasta melutilanteesta ja liikenteen vaikutuksista. Selvitystyössä arvioidaan toimintojen yhteisvaikutuksia pohja- ja pintavesiin.

Lemminkäinen suunnittelee hanketta alueelle, jossa on jo olemassa ristiriitoja toimintojen ja ympäristön välillä. Tämän vuoksi uusien toimintojen ympäristövaikutukset tulee arvioida monipuolisesti ja laaja-alaisesti. Arviointivaihtoehdot VE0, VE1 ja VE2 ovat tässä suhteessa riittämättömät. Todennäköistä on, että kaikkia hankkeessa esitettyjä välivaihe- tai lopputoimintoja ei alueelle ole mahdollista sijoittaa. Siksi arviointiin tulisi sisällyttää myös suppeammat eri toimintavaihtoehtojen vaihtoehdot ja niiden vaikutusten arviointi. Lisäksi vaihtoehtojen arvioinnissa esimerkiksi sosiaalisten vaikutusten arviointi tulisi esittää korostuneemmin. Vaikutusten arvioinnissa on myös otettava kantaa vuorovaikutuksen keinoihin. Koska hankkeen vaikutusalueella on asutusta, tulee arvioinnissa arvioida tapoja kehittää asukasvuorovaikutusta ja yhteiskuntavastuullisuutta.

Tällä hetkellä vaihtoehtoina hankkeessa arvioidaan kahta louhintatasoa (VE1: +54.00 ... +59.00 ja VE2: + 59.00 ... + 60.00) sekä VE0 jossa hanke ei toteudu. Esitettyjen vaihtoehtojen louhimisen vaikutusta ympäröivään korkotasoon on vaikea hahmottaa, koska ohjelmassa ei oltu esitetty leikkauspiirustuksia. Lisäksi hankkeessa jää epäselväksi miten eri toiminnot on suunniteltu sijoitettavaksi alueelle, eli miten varastokasat (raaka-aine- ja tuotekasat) ja eri valmistusprosessien kasat (kiviaines, betoni, asfaltti, tuhka) sijaitsevat. Myöskään ei ole esitetty polttoaineen varastopaikkoja tai kenttärakennetta.

Arviointiohjelmassa on tunnistettu toiminnan merkittävimmät oletettavissa olevat ympäristövaikutukset, joista erityisesti melu-, pinta- ja pohjavesi- sekä liikenne- ja tärinävaikutukset pitää arvioida huolellisesti.

Toiminnan melun leviämistä esittävien karttojen tulee olla havainnollisia ja selkeitä. Toiminnan aiheuttamien melutasojen muutoksia pitää voida verrata nykyiseen. Toiminta-aikoja on arvioitava eri vaihtoehdot huomioon ottaen. Arvioinnissa on perusteltava poikkeaminen Vantaan ympäristökeskuksen suosittelemista toiminta-ajoista. Tällä hetkellä YVA-arviointiohjelmassa on esitetty poikkeuksellisen pitkäkestoiset toiminta-ajat, myös eritystä melua tuottaville toiminnoille.

Tiemelun arvioinnissa arviointiohjelmassa mainitaan käytettävän vuoden 2012 EU-meludirektiivin mukaisia tiemelualueita. Tiemelun arvioinnissa tulee kuitenkin käyttää uudempia vuoden 2016 tilanteeseen perustuvia tiemelualueita, jotka laskettiin vuoden 2017 ympäristömeludirektiivin mukaisen meluselvityksen yhteydessä yhteispohjoismaisella laskentamallilla. Liikenteen reittien osalta on tarpeen tutkia vaihtoehtoisia liikennereittejä alueelle, koska nykyisellään alueella liikennöinti on mahdollista ainoastaan Hanskalliontien kautta, joka jo on hyvin kuormitettu. Liikennevaikutusten selvittämisessä on lisäksi huomioitava se, että Kehä IV osalta ei ole tiedossa mahdollisen toteutumisen ajankohtaa, joten eri liikenneskenaariot on otettava vaikutusten arvioinnissa huomioon. Tästä esimerkkinä asemakaavamuutoksen 002089 liikennevaikutusten arviointi, jossa on todettu mahdollisen asfalttiaseman toteutumisen tuottavan noin 29 % kasvun raskaassa liikenteessä Myllykyläntiellä, kun tilannetta verrataan nykytilaan ennen Kehä IV käyttöönottoa. Raskaan liikenteen määrän lisääntyessä on myös arvioitava niiden vaikutus turvallisuuteen esimerkiksi Katriinantiellä.

Hankkeen pohjavesivaikutuksia tulee arvioida perusteellisesti, koska etelä- ja lounaispuolen asuinkiinteistöt ovat omien talousvesikaivojen varassa. Ainakin osa kaivoista on riippuvaisia siitä, miten pohjavettä muodostuu ylempänä rinteessä hankealueen suunnassa. Hulevesien osalta on arvioitava

hulevesireitin toimivuus ja hulevesien vaikutus Vähäjokeen ja Vantaanjokeen, sekä se, onko purkureiteillä mahdollisesti vaikutuksia yksityisten maanomistajien kiinteistöihin ja siten niiden käyttöön. Toiminnan riskeihin tulee myös lisätä louhinnan vaikutukset talousvesikaivoihin.

Räjätysten ja muun toiminnan aiheuttama tärinä ja sen riskit on arvioitava ja esitettävä keinot riskien minimoimiseen. Muista riskeistä todettakoon, että ahtailla tonteilla ympäristövahinkojen ja riskien mahdollisuus kasvaa ja esimerkiksi pölyn tai hulevesien hallinta voi olla vaikeampaa kuin väljemmin suunnitellulla alueella.

Lisäksi vaikutusten arvioinnissa on tuotava esiin se, mitkä vaihtoehdoista vaatisivat asemakaavamuutosta ja perustelut havaituille muutostarpeille. On huomattava, että asemakaavamuutos 002089 on laadittu vastaamaan yhdyskuntateknistä huoltoa palvelevaa väliaikaista toimintaa.

## VANTAAN KAUPUNGINHALLITUS

psta Päivi Kimpimäki  
hallintosihteeri