

ETELÄKÄRJEN YMPÄRISTÖTERVEYS  
Hangon toimipiste  
Santalantie 2  
10 900 HANKO

LAUSUNTO

9.5.2022

Ingegerd Grün-Maja 044-744 65 93

Uudenmaan elinkeino-, liikenne- ja  
ympäristökeskus  
kirjaamo.uusimaa@ely-keskus.fi

Viite: Lausuntopyyntö 30.3.2022, UUDELY/7968/2017

## Lausunto, Koverharin sataman laajentamista koskevan ympäristövaikutusten arviointiseloksen täydennys, Hanko

Uudenmaan elinkeino-, liikenne- ja ympäristökeskus on pyytänyt lausuntoa Hangon Satama Oy:n ja Väyläviraston Koverharin sataman laajentamista koskevasta täydennetystä ympäristövaikutusten arviointiselostuksesta. Lausunnot tulee toimittaa viimeistään 13.5.2022.

Hanketta koskien on järjestetty YVA-menettely vuosina 2017–2019. Hanke on muuttunut tämän jälkeen erityisesti suunniteltujen ruoppausmassojen meriläjityksen ja väylän rakennustöiden osalta. Lausuntoja pyydetään nyt arviointiselostuksen täydennyksistä ja huomiota pyydetään kiinnittämään erityisesti uusista toiminnoista aiheutuviin ympäristövaikutuksiin.

Hanke on muuttunut alkuperäisestä YVA-selostuksesta niin, että osa ruoppausmassoista sijoitetaan mereen Hankoniemen eteläpuolelle. Lisäksi louhintaa tehdään hieman enemmän kuin YVA:ssa oli esitetty, jotta louhetta saadaan tarvittaessa sataman täyttöihin.

### Lausunto

Eteläkärjen ympäristöterveys katsoo, että myös Tullinemen EU-uimarantaa tulee huomioida, Lappohjan uimarannan lisäksi. Tullinemen ranta sijaitsee noin 2 km etäisyydellä ruoppausmassojen meriläjityspaikasta luoteeseen. Muut Hankoniemen eteläpuolella olevat uimarannat eivät liene hankkeen vaikutusalueella. Ruoppaus- ja läjitystoimintojen ajoitus uimakauden ulkopuolelle ja kiintoaineen leviämisseuranta ja sameuskartoitus on hyvä asia.

Eteläkärjen ympäristöterveydelle tulee tiedottaa tilanteista, joissa yleisen uimarannan veden laatu voi heikentyä, esimerkiksi sameusvaikutuksista, ainakin uimakauden aikana.

Viran puolesta,

Ingegerd Grün-Maja  
terveystarkastaja

Katianna Kuula  
terveysvalvonnan johtaja



### Tiedoksi

Eteläkärjen ympäristöterveyslautakunta



Peruspalvelut, oikeusturva ja luvat  
Ympäristöterveydenhuoltoyksikkö

Uudenmaan elinkeino-, liikenne- ja ympäristökeskus  
kirjaamo.uusimaa@ely-keskus.fi

lausuntopyyntö 30.3.2022, UUDELY/7968/2017

## Koverharin sataman laajentamista koskevan ympäristövaikutusten arviointiselostuksen täydennys

Hangon Satama Oy:n ja Väyläviraston Koverharin sataman laajentamista koskeva YVA-menettely on järjestetty vuosina 2017–2019. Hanke on muuttunut YVA-menettelyn jälkeen erityisesti ruoppausmassojen meriläjityksen ja väylätöiden osalta, minkä vuoksi YVA-selostusta on ollut tarvetta täydentää. Lausuntoa pyydetään arviointiselostuksen täydennyksestä.

Hanke on muuttunut siten, että osa ruoppausmassoista sijoitetaan mereen Hankoniemen eteläpuolelle. Lisäksi veden alaista louhintaa tehdään hieman enemmän kuin YVA:ssa oli esitetty.

### Lausunto

Etelä-Suomen aluehallintoviraston peruspalvelut, oikeusturva ja luvat -vastuualueen ympäristöterveydenhuoltoyksikkö esittää lausuntonaan seuraavaa:

Arviointiselostuksen täydennyksen mukaan läjitysalueen virtausolosuhteet mitattiin syksyn 2021 aikana ja niiden pohjalta mallinnettiin sedimentin kulkeutuminen läjitysalueelta lähiympäristöön. Mallinnuksessa kiintoaines kulkeutui pääasiassa rannikon suuntaan luoteeseen ja avomeren suuntaan kaakkoon. Mallinnuksen mukaan veden pintakerroksen samentumisvaikutukset näkyvät vain läjitysalueella ja hetkellisesti vaikutuksia voi näkyä noin

ETELÄ-SUOMEN ALUEHALLINTOVIRASTO

Postiosoite: PL 1, 13035 AVI | Käyntiosoite: Wähäjärvenkatu 6, Hämeenlinna

puh. 0295 016 000  
kirjaamo.etela@avi.fi  
[www.avi.fi](http://www.avi.fi)

Helsingin toimipaikka  
Ratapihantie 9

Kouvolan toimipaikka  
Kauppamiehenkatu 4



500 metrin säteellä. Lähialueen uimarantoihin tai virkistyskäyttöön läjityksellä ei arvioida olevan vaikutuksia. Läjitykset tehdään syys-talviaikaan ja ruoppauksen kestoksi on arvioitu muutama kuukausi. Satama-alueen vedenalainen louhinta tehdään todennäköisesti ruoppaustöiden jälkeen. Louhinnassa kiintoainesta lähtee hetkellisesti räjäytysten aiheuttaman paineaallon mukana liikkeelle.

Vesistötöiden aikana kiintoaineen leviämistä seurataan jatkuvatoimisen vedenlaatumittarin avulla. Väyläalueen hienojakoisten massojen ruoppausten aikana tehdään sameuskartoitus, jonka tarkoituksena on kartoittaa vesistötöiden aiheuttama sameuden maksimivaikutusalue.

Ympäristöterveydenhuoltoyksikkö pitää hyvänä kiintoaineen leviämisen seuranta ja sameuskartoitusta sekä läjitysten tekemistä syys-talviaikaan. Mikäli sameusvaikutuksia ulottuisi uimarannoille tai uimiseen käytettäviin rantoihin, on siitä tarpeellista tiedottaa Eteläkärjen ympäristöterveyttä sekä tarvittaessa yleisestikin, jotta uimista on mahdollista välttää.

Ympäristöterveydenhuollon      Erja-Riitta Tarhanen  
ylitarkastaja

Tiedoksi      Eteläkärjen ympäristöterveys

Tämä asiakirja ESAVI/13281/2022 on hyväksytty sähköisesti / Detta dokument ESAVI/13281/2022 har godkänts elektroniskt

Ratkaisija Tarhanen Erja-Riitta 03.05.2022 14:04

Geologian tutkimuskeskus/YMR/Merigeologia

UUDENMAAN ELINKEINO-, LIIKENNE- JA YMPÄRISTÖKESKUS

PL 36, 00521 Helsinki

[kirjaamo.uusimaa@ely-keskus.fi](mailto:kirjaamo.uusimaa@ely-keskus.fi)

Viite: UUELY/7968/2017. Lausuntopyyntö Hangon Satama Oy:n ja Väyläviraston Koverharin sataman laajentamista koskevasta täydennetystä ympäristövaikutusten arviointiselostuksesta

## **LAUSUNTO KOSKIEN HANGON SATAMA OY:N JA VÄYLÄVIRASTON KOVERHARIN SATAMAN LAAJENTAMISTA KOSKEVAA TÄYDENNETTYÄ YMPÄRISTÖVAIKUTUSTEN ARVIOINTISELOSTUSTA**

Hangon Satama Oy:n ja Väylävirasto ovat toimittaneet Uudenmaan Elinkeino-, Liikenne- ja Ympäristökeskukselle Koverharin sataman laajentamista koskevan täydennetyn ympäristövaikutusten arviointiselostuksen. Hanketta koskien on järjestetty YVA-menettely vuosina 2017–2019, ja aiemmasta YVA-menettelystä poiketen osa ruoppausmassoista läjitetään mereen ja lisäksi louhinnan määrää kasvatetaan sataman täyttöjä varten. Lausuntopyyntö koskee arviointiselostuksessa esitettyjä täydennyksiä ja huomiota pyydetään kiinnittämään erityisesti uusista toiminnoista aiheutuviin ympäristövaikutuksiin.

Geologian tutkimuskeskus on aiemmin lausunut koskien YVA-menettelyä keskittyen ruoppaukseen, maaläjitykseen ja haitta-aineisiin liittyviin ympäristövaikutuksiin. Tässä lausunnossa huomio kiinnitetään täydennyksessä esitettyihin uusiin toimintoihin, meriläjitykseen ja kasvatettuun louhintamäärään ja niiden ympäristövaikutuksiin.

Satamarakenteisiin kelpaamattomat, löyhät lieju- ja savimassat on suunniteltu läjitettäväksi mereen Hankoniemen edustalle alueelle, joka on arvioitu kertymäalueeksi, eikä sedimentin kulkeutumiselle pois ole siten merkittävää riskiä. Kyseinen alue määritellään myös aiemman lupapäätöksen mukaan hyväksi läjitysalueeksi, joten sinne voidaan sijoittaa ruoppausmassoja, joiden haitta-ainepitoisuudet eivät ylitä ruoppaus- ja läjitysohjeen tason 2 pitoisuuksia. Hankkeessa ei kuitenkaan sijoiteta tason 1C ylittäviä massoja mereen, jolloin jäljelle jäävät 1A ja 1B tasoiset, sekä niiden alle jäävät massat ovat ruoppaus- ja läjitysohjeen mukaisesti meriläjityskelpoisia. Aikaisempien projektien perusteella meriläjitys alueella nostaa veden kiintoainepitoisuutta ja sementaa vettä koko vesifaasin syvyydeltä, mutta rajoittuen kuitenkin pääasiassa vain pohjan

9.5.2022

läheisyyteen, yli 25 metrin syvyyteen. Erillisselvitykseen kuuluneiden virtausolosuhdemittausten ja niiden pohjalta tehdyn mallinnuksen perusteella, suunniteltujen läjitysten vaikutus veden kiintoainespitoisuuteen läjitysalueen ulkopuolella on vähäinen, pysyen keskimäärin alle Hangon merialueen sameuden taustatason, huolimatta aiempia projekteja suuremmasta läjitysmassasta ja aineksen hienommasta raakoosta, mikä edesauttaa leviämistä liukenemisen ja suspension kautta. Varsinaisella läjitysalueella vaikutus todettiin kuitenkin merkittäväksi. Ruoppausmassojen haitta-aineita on tutkittu useassa tutkimuksessa, eikä mereen suunnitella läjitettävän ruoppaus- ja läjitysohjeen tason 2 ylittäviä pitoisuuksia. Haitta-aineiden mahdollinen paikallinen esiintyminen on otettu arvioinnissa huomioon, mutta riski on todettu vähäiseksi, minkä vuoksi läjityksen ei arvioida heikentävän yleistä vedenlaatua. Etäinen sijainti ranta-alueisiin nähden tekee mahdollisten haitallisten aineiden ympäristövaikutukset ihmisille epätodennäköiseksi. Kaloille ja pohjaeläimille niillä olisi kuitenkin suurempi vaikutus.

Mahdollista lisälouhintaa satama-alueen edustalla on suunniteltu tehtäväksi laiturin täyttöjen tuoman tarpeen mukaan samalla alueella mutta syvemmälle, estäen ympäristövaikutusten leviämisen laajemmalle. Louhinnan seurauksena liikkeelle lähtevä kiintoainekas ja sen sedimentoituminen aiheuttavat vaikutuksia vedenalaiseen ympäristöön, mutta lyhytkestoisuuden, ruoppaustöiden jälkeisen ajoituksen ja kovaan kallioperään kohdistumisen takia haitta ei ole merkittävä verrattuna ruoppaustöiden vaikutuksiin. Ympäristöhaittaa pyritään myös vähentämään ajoittamalla ruoppaus- ja louhintatyöt lähelle toisiaan, jolloin luonto ei ole vielä ehtinyt aloittaa toipumista.

Geologian Tutkimuskeskus (GTK) katsoo ympäristövaikutusten arviointi selostuksen täydennyksen ja siinä esitettyjen tutkimusten pohjalta, että uusilla toiminnoilla, meriläjityksellä ja louhinnan määrän kasvatuksella ei ole merkittäviä haitallisia vaikutuksia abioottiseen tai bioottiseen ympäristöön, eikä sosioekonomisiin olosuhteisiin.

Geologian Tutkimuskeskus (GTK) katsoo, että Koverharin sataman ja väyläalueen laajennuksen ympäristövaikutusten täydennetty arviointiselostus on merenpohjan geologisten parametrien osalta riittävän hyvin tehty, eikä GTK:lla ole asiasta muuta huomautettavaa.

Olli Breilin

Jouni Pihlaja

Johtaja, operatiivinen toiminta

Yksikön päällikkö

**SIGNATURES****ALLEKIRJOITUKSET****UNDERSKRIFTER****SIGNATURER****UNDERSKRIFTER**

This document contains 2 pages before this page

Tämä asiakirja sisältää 2 sivua ennen tätä sivua

Detta dokument innehåller 2 sidor före denna sida

Dokumentet inneholder 2 sider før denne siden

Dette dokument indeholder 2 sider før denne side

Jouni Henrik Pihlaja

Geologian tutkimuskeskus, FI02446807, PL 96 (Vuorimiehentie 5), 02151, Espoo

59992859-2e0b-4ddc-b3a9-e5e2cc7b7ece - 2022-05-10 15:04:54 UTC +03:00

BankID / MobileID - 9e4216dc-db4e-43c7-a4c3-f67c2440212c - FI

Authority to sign - Asemavaltuus - Ställningsfullmakt - Autoritet til å signere - Myndighed til at underskrive

OLLI KALEVI BREILIN

Geologian tutkimuskeskus, FI02446807, PL 96 (Vuorimiehentie 5), 02151, Espoo

c9de9b0b-f916-4c68-b5fc-850df30e68e3 - 2022-05-10 20:03:43 UTC +03:00

BankID / MobileID - fb5ec58d-b634-4a80-8eed-21394410341c - FI

Authority to sign - Asemavaltuus - Ställningsfullmakt - Autoritet til å signere - Myndighed til at underskrive

authority to sign

asemavaltuus

ställningsfullmakt

autoritet til å signere

myndighed til at underskrive

representative

nimenkirjoitusoikeus

firmateckningsrätt

representant

repræsentant

custodial

huoltaja/edunvalvoja

förvaltare

foresatte/verge

frihedsberøvende



Ympäristölautakunta	§ 167	26.09.2017
Ympäristölautakunta	§ 61	16.05.2019
Ympäristölautakunta	§ 93	12.05.2022

Hangon Satama Oy:n ja Väyläviraston Koverharin sataman laajentamista koskeva hanke / Lausunto täydennetystä ympäristövaikutusten arviointiselostuksesta

695/70.702/2014, 1660/60.607/2022

YMP 26.09.2017 § 167

Hangon Satama Oy suunnittelee Koverharin sataman laajentamista. Satamaa tullaan laajentamaan rakentamalla yksi tai useampia laitureita lisää. Myös Liikenneviraston hallinnoiman satamaan ulottuvan väylän syvyyttä ja väyläalueen rajausta suunnitellaan muutettavaksi.

Insinööritoimisto Ecobio Oy on laatinut YVA-ohjelman. Ohjelmassa esitetään kuusi eri vaihtoehtoa hankkeelle.

Uudenmaan ELY-keskus - Ympäristö- ja luonnonvarat –vastuualue toimii ympäristövaikutusten arvioinnin yhteysviranomaisena ja pyytää nyt lausuntoa YVA-ohjelmasta. Lausunto pyydetään 29.9.2017 mennessä.

Arviointiohjelman sisältövaatimuksista säädetään Valtioneuvoston asetuksessa ympäristövaikutusten arviointimenettelystä (277/2017).

YVA-ohjelma on 24.8-29.9.2017 luettavissa muun muassa Hangon kaupunginkirjastossa (Vuorikatu 3-5) ja [www.ymparisto.fi/koverharinsatamanlaajennusYVA](http://www.ymparisto.fi/koverharinsatamanlaajennusYVA).

Ehdotus (Wahteristo) Ympäristölautakunta toteaa kyseessä olevan ympäristövaikutusten arviointiohjelman olevan hyvin laadituksi ja tarpeeksi kattavaksi.

Pykälä tarkistetaan välittömästi.

Asian käsittely Björn Peltonen ilmoitti olevansa esteellinen (palvelussuhde- ja toimeksiantojäävi) ja poistui kokouksesta asian käsittelyn ajaksi.

Päätös Ehdotus hyväksyttiin ja pykälä tarkistettiin välittömästi.

Lisätiedot Vs ympäristönsuojelupäällikkö Ville Wahteristo, 040 169 3523

YMP 16.05.2019 § 61

Hangon Satama Oy suunnittelee Koverharin sataman laajentamista. Tarkoituksena on rakentaa yksi tai useampia laitureita lisää. Myös Väylävirasto suunnittelee hallinnoimansa satamaan ulottuvan väylän syvyyden ja väyläalueen rajauksen muuttamista.

Uudet laiturit on suunniteltu rakennettavan satama-altaan etelä- ja





Ympäristölautakunta	§ 167	26.09.2017
Ympäristölautakunta	§ 61	16.05.2019
Ympäristölautakunta	§ 93	12.05.2022

pohjoispuolelle rannansuuntaisesti. Väyläaluetta suunnitellaan laajennettavan niin, että molempien uusien laiturien edusta kuuluu väyläalueeseen.

Ympäristölautakunta on 26.9.2017 § 167 antanut lausunnon ympäristövaikutusten arviointiohjelmasta (YVA-ohjelma). YVA-menettely on saavuttanut seuraavan vaiheen, ja Uudenmaan ELY-keskus / Ympäristö ja luonnonvarat vastuualue, on pyytänyt lausuntoa hankkeen ympäristövaikutusten arviointiselostuksesta Hangon kaupungin ympäristönsuojeluviranomaiselta, lausunto pyydetään viimeistään 17.5.2019.

YVA-menettelyn tarkoitus on tuottaa tietoa ympäristövaikutuksista suunnittelun ja päätöksenteon tueksi. YVA-konsulttina tässä hankkeessa toimii Ecobio Oy.

YVA-selostuksessa esitetään seitsemän arvioitavaa vaihtoehtoa, joista kaksi kuvaa nykytilannetta ja viisi hankkeen toteuttamisen vaihtoehtoja. Ympäristövaikutusten arvioinnin perusteella todennäköisesti merkittävimmät vaikutukset kohdistuvat pintavesiin, Natura-alueeseen ja luonnon monimuotoisuuteen, muinaisjäänneksiin, maankäyttöön, liikenteeseen, asumiseen ja virkistysalueisiin. Myös hankkeen meluvaikutukset ja mahdolliset onnettomuustilanteet arvioitiin todennäköisesti merkittäviksi.

Todennäköisesti merkittävien ympäristövaikutusten lisäksi arvioitiin vaikutuksia mm. maa- ja kallioperään, ilmanlaatuun, pohjavesiin, ihmisiin, maisemaan, jätehuoltoon ja Tvärminnen eläintieteellisen aseman tutkimukseen. Vaikutuksien ei arvioitu olevan merkittäviä.

Hangon Satama Oy on valinnut toteutettavaksi vaihtoehdoksi vaihtoehdon 4. Vaihtoehto mahdollistaa suurten alusten saapumisen satamaan, mikä on sataman kannalta kustannustehokkain vaihtoehto. Samalla aluskäyntien määrä on vähäisempi, kun vähemmän aluksia tarvitaan saman lastimäärän kuljettamiseen.

YVA-selostus löytyy [www-osoitteessa](http://www-osoitteessa)  
[www.ymparisto.fi/koverharinsatamanlaajennusYVA](http://www.ymparisto.fi/koverharinsatamanlaajennusYVA)

#### Ehdotus (Wahteristo)

Ympäristölautakunta päättää ympäristönsuojeluviranomaisen ominaisuudessaan antaa seuraavan lausuntonaan asiassa Uudenmaan ELY-keskukselle:

Ympäristölautakunta toteaa YVA-selostuksen olevan lähtökohtaisesti kattava. Joihinkin seikkoihin on kuitenkin tarpeen kiinnittää huomiota.

1. Selostus ei käsittele riittävän laajasti satamatoimintaan hyvin tiiviisti liittyvien maakuljetusten (maantie- ja raideliikenne) pohjavedelle aiheuttamia riskejä.
  - a. Selostuksessa pohjavedelle aiheutuvien riskien arvioinnissa asiaa tarkastellaan pitkälti olemassa olevien vedenottamoiden näkökulmasta, tosiasian kuitenkin ollessa se, että kaikkea



Ympäristölautakunta	§ 167	26.09.2017
Ympäristölautakunta	§ 61	16.05.2019
Ympäristölautakunta	§ 93	12.05.2022

pohjavettä tulee etenkin pohjavesialueella suojella, myös sellaista mitä juuri nyt ei hyödynnetä. HUOM!

Ympäristönsuojelulakiin sisältyy pohjaveden ehdoton pilaamiskielto;

b. Selostuksessa pitäisi enemmän nostaa esille

pohjavesisuojaamattomilla Viskontiellä ja Koverharintiellä kulkevien kuljetusten vaikutukset ja riskit pohjavedelle;

2. YVA-selostuksessa tarkasteltava hankealue on liian suppea. Myös junakuljetusten kannalta tarpeellisen ratapiha-alueen pitäisi sisältyä hankealueeseen. Selostuksessa on käsitelty ratapihan aiheuttamia vaikutuksia ja riskejä pohjavedelle riittämättömästi;
3. Sataman laajentumisen seurauksena junakuljetusten määrä kasvaisi ns. rantaradalla huomattavasti. Tämä houkuttelee radanpitäjää radan sähköistämiseen, millä olisi ympäristön kannalta merkittäviä, myönteisiä vaikutuksia;
4. Koverharin satamaa kehittämällä vähennetään painetta laajentaa Länsisatamaa ja Ulkosatamaa. Koska Länsisataman ja Ulkosataman maaliikenne kulkee Hangon kantakaupungin läpi, Koverharin sataman kehittämisellä olisi myönteisiä vaikutuksia kantakaupungin läpi kulkevien kuljetusten ympäristöhaittojen torjunnan kannalta;
5. Laivaliikenteessä alusten koot kasvavat jatkuvasti. Koverharin sataman rakentaminen suurille aluksille sopivaksi mahdollistaa nykyaikaisten ja ympäristötehokkaiden alusten laajemman käytön Suomeen liikennöivässä laivastossa.
6. Koverharin sataman rakentamisen sekä sataman edustan syventämisen yhteydessä otetaan haltuun huomattavia määriä pilaantunutta maa-ainesta satama-alueelta ja merestä pohjasedimenttiä. Täten ympäristössä olevia myrkkyjä saadaan pois luonnon kiertokulusta.
7. Pinnoitetulla satama-alueella syntyy hyvin paljon hulevesiä. Hulevesiä käsitellään öljynerotuskaivoissa ennen mereen johtamista. Hulevesien käsittelyssä pitää tämän lisäksi huomioida myös ympäristölle haitalliset vesiliukoiset aineet.
8. Satama-alueen laajuudesta johtuen talvi-aikaan kerättävän lumen käsittelyllä voi olla suuri ympäristöllinen vaikutus, sillä näissä lumissa voi hyvinkin olla merkittäviä määriä ympäristölle haitallisia aineita. Selostukseen tulisi siksi sisällyttää lumen käsittelyn ja etenkin lumen sulamisvesien aiheuttamat ympäristövaikutukset.

Tämä pykälä tarkistetaan välittömästi.

Asian käsittely	Björn Peltonen ilmoitti olevansa esteellinen (palvelusuhde- ja toimeksiantojäävi) ja poistui kokouksesta käsittelyn ajaksi.
Päätös	Ehdotus hyväksyttiin. Tämä pykälä tarkistettiin välittömästi.
Lisätiedot	Ympäristönsuojelupäällikkö Ville Wahteristo, 040 169 3523



Ympäristölautakunta	§ 167	26.09.2017
Ympäristölautakunta	§ 61	16.05.2019
Ympäristölautakunta	§ 93	12.05.2022

Hangon Satama Oy:n ja Väyläviraston Koverharin sataman laajentamista koskevaa ympäristövaikutusten arviointiselostusta (YVA-selostus) on täydennetty. Uudenmaan ELY-keskus pyytää nyt muun muassa Hangon kaupungin ympäristönsuojeluviranomaisen lausuntoa tästä täydennetystä YVA-selostuksesta. Lausunto tulee toimittaa ELY-keskukselle viimeistään 13.5.2022.

Hanketta koskien on järjestetty YVA-menettely vuosina 2017–2019. Ympäristölautakunta antoi tuolloin lausuntonsa ympäristövaikutusten arviointiselostuksesta 16.5.2019 § 61. Hanke on muuttunut alkuperäisestä YVA-selostuksesta niin, että osa ruoppausmassoista sijoitetaan mereen Hankoniemen eteläpuolelle. Mereen läjitettävän ruoppausmassan enimmäismääräksi on arvioitu 71 000 kiintokuutiometriä, koostuen pääasiassa liejusta ja savesta. Muutokseen aiemmista suunnitelmista sisältyy myös lisälouhintaa, louhintaa tehtäisiin arvion mukaan 18 000 kiintokuutiometriä enemmän kuin YVA:ssa oli esitetty, jotta louhetta saadaan tarvittaessa sataman täyttöihin. Lisälouhintaa ei tarvitse tehdä väylän syventämisen takia.

Lausunto pyydetään arviointiselostuksen täydennyksistä ja huomiota pyydetään kiinnittämään erityisesti uusista toiminnoista aiheutuviin ympäristövaikutuksiin.

Täydennetty arviointiselostus ja kuulutus ovat osoitteessa [www.ymparisto.fi/koverharinsatamanlaajennusYVA](http://www.ymparisto.fi/koverharinsatamanlaajennusYVA)

#### Ehdotus (Wahteristo)

Ympäristölautakunta päättää ympäristönsuojeluviranomaisen ominaisuudessaan antaa seuraavan lausuntonaan ympäristövaikutusten arviointiselostuksen täydennyksistä Uudenmaan ELY-keskukselle:

#### Ruoppausmassojen suunniteltuun meriläjitykseen liityen

Ruoppausmassojen meriläjityksien ympäristövaikutukset voidaan jakaa lyhytaikaisvaikutuksiin (pääasiassa läjitysvaihe) ja pitkäaikaisvaikutuksiin (jopa vuosia läjityksen jälkeen), ja näitä on syytä tarkastella erikseen vaikutusten luonteen takia. Lyhytaikaisvaikutukset ovat luonteeltaan intensiivisiä ja voimakkaita, ja ne ovat usein melko helposti havaittavissa. Pitkäaikaisvaikutukset eivät näy läjityspaikalla yhtä dramaattisina, mutta vaikutukset voivat olla hyvinkin laajat ja merkittävät, sekä ulottua monien vuosien päähän. Sekä lyhyt- että pitkäaikaisvaikutusten laajuuksiin vaikuttaa ratkaisevasti läjityspaikan sekä sitä ympäröivän alueen vesivirtaukset sekä onko läjityspaikan ja sen lähialueiden pohjat ns. eroosiopohjaa tai kertymäpohjaa. Eroosiopohjalle ominaista on se, että pitkällä aikavälillä suuri osa läjitetystä aineksesta kulkeutuu tältä virtauksien mukana levittäytyen laajalle alueelle. Tämän yhteydessä ruoppausmassoissa muun muassa olevat haitta-aineet ja sameutta aiheuttavat hienoainekset leviävät ja liukenevat tehokkaasti vesimassaan merkittävin haittavaikutuksin. Kertymäpohjalle läjitetty ruoppausmassa taas pysyy huomattavasti paremmin paikallaan, jolloin edellä mainitut haittavaikutukset ovat pienempiä. Ruoppausmassojen meriläjitystä arvioitaessa on hyvin tärkeää ymmärtää ja huomioida se tosiasia, että läjityksen tapahduttua sen ympäristövaikutukset ovat käytännössä peruuttamattomia, eikä ympäristöä siksi tällä paikalla voi palauttaa



Ympäristölautakunta	§ 167	26.09.2017
Ympäristölautakunta	§ 61	16.05.2019
Ympäristölautakunta	§ 93	12.05.2022

ennalleen. Siksi tässä yhteydessä on syytä monipuolisesti tarkastella kielteisten ympäristövaikutuksien ekologisia kompensatiomahdollisuuksia.

YVA-selostuksen täydennyksien mukaan meriläjitykseen suunnitellun alueen pohja olisi aiempien hankkeiden selvityksiin viitaten kertymäpohjaa. Läjityspaikan sijainti väylien risteyskohdassa taas herättää kysymyksen jatkuvasti kooltaan kasvavien laivojen potkurivirtojen vaikutuksesta läjitettyyn massaan sekä sen levittämisen. Aineistossa todetaan läjitettävän massan olevan pilaantumaton aineesta. Tässä yhteydessä on myös nostettava esille ruoppausmassojen iso määrä, niiden sisältämät ravinteet ja muut kuormittajat sekä massan hienojakoisuus, sillä veden samentumisella ja rehevöitymisellä voi herkässä ja jo kuormittuneessa ympäristössä olla suuria kielteisiä vaikutuksia, vaikkakin massojen haitta-ainepitoisuudet olisivatkin matalia.

#### Suunniteltuun vedenalainen kiviaineksen otto liittyen

Vedenalaisen kiviaineksenoton ympäristövaikutukset ovat pääsääntöisesti lyhytaikaisia, jos kallion pinnanmuutoksia ei huomioda. Nämä ympäristövaikutukset ovat kuitenkin luonteeltaan hyvin voimakkaita, räjäytyksien melu- ja painevaikutuksien johdosta.

ELY-keskus on 11.6.2021 antamassaan lausunnossa esittänyt muuttuneiden suunnitelmien mukanaan tulleet alkuperäisen YVA-selostuksen täydennystarpeet (katso ECOBION YVA-selostuksen täydennys, kohta 4.1). Ympäristölautakunta toteaa että ELY-keskuksen edellyttämät täydennykset ovat hyvät, vaan niistä puuttuu seuraavat ympäristövaikutusten arviointiin tarpeelliset selvitykset:

1. Ruoppausmassojen meriläjityksen pitkäaikaisvaikutuksien asianmukainen arviointi.
2. Selvitys meriläjityksen peruuttamattomien ympäristövaikutuksien ekologisista kompensatiomahdollisuuksista ja -vaihtoehdoista.
3. Monipuolinen ja tarkka ympäristöselvitys (vedenlaatu ja luonto) hankkeen koko vaikutusalueesta, jotta muuttuneen toiminnan ja sekä rakennusvaiheen toimenpiteiden ympäristövaikutukset pystytään jälkikäteen riittävän tarkasti toteamaan ja kompensoimaan.

Ympäristölautakunta muistuttaa myös ELY-keskusta 16.5.2019 § 61 antamastaan lausunnosta.

Tämä pykälä tarkistetaan välittömästi, koska lausunto on pyydetty toimitettavaksi ELY-keskukselle viimeistään 13.5.2022.

Asian käsittely

Marja-Liisa Hovi ehdotti lisäyksiä esittelijän ehdottamaan lausuntoon. Ehdotus ei saanut kannatusta joten se raukesi.

Esittelijä muutti ehdotustaan niin että ruoppausmassojen meriläjitystä koskevassa osassa "vain kuitenkin" vaihdetaan "mutta" sanaan.

Päätös

Ehdotus hyväksyttiin.



Ympäristölautakunta	§ 167	26.09.2017
Ympäristölautakunta	§ 61	16.05.2019
Ympäristölautakunta	§ 93	12.05.2022

---

Lisätiedot

Ympäristönsuojelupäällikkö Ville Wahteristo, 040 169 3523

Otteen oikeaksi todistaa

Hanko 13.5.2022

Gunilla Fjäder-Rehn  
Sihteeri  
040 135 9303  
gunilla.fjader-rehn@hanko.fi

Asia: Lausuntopyyntö Koverharin sataman laajentamisen täydennetystä YVA-selostuksesta (UUELY/7968/2017)

Uudenmaan ELY-keskus  
kirjaamo.uusimaa@ely-keskus.fi

## Lausunto

### 1 Johdanto

Uudenmaan ELY-keskus on pyytänyt Luonnonvarakeskukselta (Luke) lausuntoa Hangon Satama Oy:n ja Väyläviraston Koverharin sataman laajentamista koskevasta täydennetystä ympäristövaikutusten arviointiselostuksesta. Hankkeen YVA-menettely on järjestetty vuosina 2017–2019. Tuolloin Luke ei antanut asiasta lausuntoa. Hanke on muuttunut tämän jälkeen erityisesti suunniteltujen ruoppausmassojen meriläjityksen ja väylän rakennustöiden osalta. Lausuntoja pyydetään nyt arviointiselostuksen täydennyksistä ja huomiota pyydetään kiinnittämään erityisesti uusista toiminnoista aiheutuviin ympäristövaikutuksiin. Luke ottaa lausunnossaan kantaa ainoastaan kaloihin, kalastukseen, merilintuihin ja hylkeisiin liittyviin asioihin.

### 2 Lausunto

Hankkeessa on tarkoitus ruopata, louhia sekä täyttää merenpohjaa Koverharin satama alueella. Väyläalueen pohjaa louhittaisiin myös pienellä alueella ulompana saaristossa Storsundsharun -saaren eteläpuolella. Osa ruoppausmateriaalista läjitettäisiin mereen aiemminkin käytetylle läjitysalueelle Hangon kaupungin eteläpuolelle.

Varsinainen hankealue ja läjitysalue eivät ole käytettävissä olevien tietojen perusteella kalataloudellisesti tärkeitä alueita, vaikka hankealueen lähistöllä on harjoitettu jonkin verran myös kaupallista kalastusta ainakin vielä vuonna 2015. Tähän liittyvät, vain kahdelta kaupalliselta kalastajalta saatuihin tiedusteluvastauksiin perustuvat tiedot on kuitenkin esitetty jo alkuperäisessä arviointiselostuksessa puutteellisesti ja ilmeisesti tarkempaa tietoa aiheesta ei ole kerätty. Tämä voi myöhemmin vaikeuttaa myös mahdollisten kalastajille maksettavien korvausten perustelemista. Talouskaloille tärkeät lisääntymisalueet sijaitsevat pääosin sisempänä saaristossa. Ulompana saaristossa sijaitseva väylän louhinta-alue on tärkeää aluetta mm. merilinnuille. Suunniteltu läjityspaikka sijaitsee väyläalueella eikä ole kalastukselle tärkeää aluetta.

Merialueeseen kohdistuvat vaikutukset johtuisivat pääosin rakennusvaiheen töistä. Mahdollisten haittojen vähentämiseksi muutaman kuukauden kestävät ruoppaukset, läjitykset sekä louhinta on suunniteltu tehtäväksi syksyn ja talven aikana. Lisäksi ruoppauksessa käytetään ympäristöä säästäviä tekniikoita ja louhintojen yhteydessä voidaan merinisäkkäitä karkottaa pois räjäytysalueilta ennen räjäytyksiä. Näillä toimilla ruoppauksen ja louhinnan vaikutukset kalastoon, kalastukseen, merilintuihin ja hylkeisiin jäisivät Luken käsityksen mukaan vähäisiksi ja lyhytaikaisiksi. Jos täydennyksessä ympäristövaikutusten arviointiselostuksessa esitetyt mallinnustulokset pitävät paikkansa ja läjityksen tilapäiset vedenlaatuvaikutukset rajoittuvat selvästi alle kilometrin säteelle läjitysalueesta, myös läjityksen vaikutukset kalastoon, merilinnustoon ja hylkeisiin jäänevät vähäisiksi. Sataman laajentumisen myötä kasvavan

laivaliikenteen mahdollisia pitkäaikaisia vaikutuksia edellä mainittuihin asioihin on vaikea ennakoida.

Lausuntomateriaaliin sisältyi myös Hangon Satama Oy:n Koverharin sataman rakentamisen aikainen vesistö- ja kalataloustarkkailuohjelma. Siinä esitetyllä kalataloustarkkailulla ei Luken käsityksen mukaan saataisi luotettavaa tietoa hankkeen mahdollisista kalatalousvaikutuksista tai niiden puuttumisesta. On hyvin epätodennäköistä, että syksyllä tai talvella muutaman kuukauden ajan tehtävien rakennustöiden vaikutuksista alueen kalaston rakenteeseen, siian kutuparviin liikkeisiin ja siian lisääntymiseen tai saaliisiin saataisiin tietoa ammattikalastajille suunnatulla kalastustiedustelulla jo siitakin syystä, että kalastus hankealueella on ilmeisen vähäistä. Ohjelmassa esitetyillä verkkokoekalastuksilla voidaan yrittää selvittää ruoppausten ja louhinnan mahdollisia kaloja karkottavia vaikutuksia, mutta verkkokoekalastusten käyttöön tarkkailuissa liittyy monia ongelmia ja rajoitteita (ks. Heikkinen ym. 2022, Lappalainen ym. 2022). Lisäksi tässä tilanteessa mahdollinen veden samentuminen voi vaikuttaa myös verkkokalastusmenetelmän toimivuuteen. Vuosien ja eri ajankohtien välinen vaihtelu edellä mainituissa muuttujissa kuten myös kampelan poikasten määrissä on usein huomattavan suurta, mikä tekisi tarkkailussa kerättyjen aineistojen ja havaintojen kytkemisen rakentamisen vaikutuksiin hyvin vaikeaksi.

Viitteet:

Heikkinen, J., Rajala, T., Ruokonen, T., Keskinen, T. & Lappalainen, A. 2022. Kalataloustarkkailuiden tilastollinen voima: Esimerkkitarkasteluja koekalastusaineistojen riittävydestä johtopäätösten tekemiseen. Luonnonvara- ja biotalouden tutkimus 17/2022. Luonnonvarakeskus. Helsinki. 39 s.

Lappalainen, A., Ruokonen, T. & Keskinen, T. 2022. Kalataloustarkkailut Suomessa vuonna 2020: Tarkkailuohjelmien ja raportoinnin laatu sekä ehdotuksia toiminnan kehittämiseksi. Luonnonvara- ja biotalouden tutkimus 16/2022. Luonnonvarakeskus. Helsinki. 39 s.

### 3 Lausunnon tiivistelmä

Luken käsityksen mukaan ympäristövaikutusten arviointi on toteutettu pääosin riittävän hyvin ja rakentamisen aikaiset vaikutukset kaloihin, kalastukseen, merilintuihin ja hylkeisiin jäänevät vähäisiksi myös täydennetyssä arviointiraportissa esitettyjen uusien toimien osalta. Selkeä puute jo alkuperäisessä arviointiselostuksessa oli hankealueen kaupallista kalastusta koskevien tietojen vähäisyys. Lausuntomateriaaliin sisältyvän vesistö- ja kalataloustarkkailuohjelman perusteella ei todennäköisesti saataisi luotettavaa tietoa hankkeen mahdollisista kalatalousvaikutuksista tai niiden puuttumisesta.

Sirpa Thessler

Johtaja, Luonnonvarat

Hyväksytty Luken prosessinhallintajärjestelmässä 21.04.2022 klo 18:27:06.

Lausunnon valmistelija(t):

Antti Lappalainen

Liitteet:

Tiedoksi:



## Asiakirjan ovat allekirjoittaneet

Nimi	Tunnistautuminen	Aika
Rasinmäki Satu Annukka	Telia Tunnistus	11.05.2022 14:05:44 UTC+03:00



**Tämä dokumentti on sähköisesti allekirjoitettu**

Sisällys: - Kansilehti (1 sivu)  
- Alkuperäinen dokumentti (5 sivua)

Kansilehden sivu 1/1

Uudenmaan elinkeino-, liikenne- ja ympäristökeskus

PL 36

00521 Helsinki

[kirjaamo.uusimaa@ely-keskus.fi](mailto:kirjaamo.uusimaa@ely-keskus.fi)

VIITE: *Uudenmaan ELY-keskuksen lausuntopyyntö UUDELY/7968/2017*

## **Metsähallituksen lausunto Koverharin sataman täydennetystä YVA-selostuksesta**

Koverharin sataman laajentamisesta on tehty ympäristövaikutusten arviointi (YVA) vuosina 2017–2019. Hanke on muuttunut tämän jälkeen ruoppausmassojen läjityksen sekä mm. louhintamäärien osalta. YVA-selostuksen täydennyksestä lausuntoja pyydetään uusista toiminnoista ja niiden mahdollisista ympäristövaikutuksista.

Metsähallitus hallinnoi useita kiinteistöjä Koverharin satama-alueen läheisyydessä Hankoniemellä sekä Raaseporin ja Hangon merialueella. Luonnonsuojelualueista hankkeen vaikutusalueelle sijoittuvat Tammisaaren saariston kansallispuisto sekä suunnittelun meriläjitysalueen läheisyydessä sijaitseva Tulliniemen yksityinen luonnonsuojelualue (YSA), josta osa on nykyisin Metsähallituksen hallinnassa.

Metsähallitus lausuu YVA-selostuksesta maa- ja merialueiden maanhaltijana sekä Tammisaaren saariston kansallispuiston hoidosta ja käytöstä vastaavana viranomaisena.

### **Metsähallitus on perehtynyt YVA-selostuksen täydennykseen ja lausuu siitä seuraavaa:**

Metsähallitus on tuonut satamahankkeen vesiluvasta antamassaan lausunnossa (lausunto MH2620/2021, liite 2) esiin näkökohtia satamahankkeessa tehtävien ruoppausten ja louhinnan sekä Tulliniemen edustalle sijoittuvien meriläjitysten ympäristövaikutusten ehkäisemiseksi sekä vaikutusten seuraamiseksi.

Meriluonnon tila on koko läntisen Uudenmaan alueella luokiteltu korkeintaan tyydyttäväksi, mikä näkyy myös Tulliniemen ja Tammisaaren Natura-alueiden tilassa. YVA-selostuksen täydennyksessä todetaan, että Suomen rannikkovesien ekologiseen tilaan vaikuttaa eniten jokien ravinnekuorma. Metsähallitus huomauttaa, että vaikka merialueen tilaa heikentävät yleisesti mm. maa-alueelta tuleva kuormitus, voivat teolliset hankkeet vaikuttaa paikallisesti alueen meriluontoon. Tästä syystä myös hankkeiden aiheuttamaa kuormitusta tulee pyrkiä vähentämään riittävillä lupamääräyksillä Uudenmaan vesienhoidon toimenpideohjelman tavoitteiden mukaisesti.

#### *Louhinnan ympäristövaikutukset*

Satama-alueen edustalla olevaa aluetta (ruoppausalue 2) esitetään YVA-selostuksen täydennyksessä ruoppauksen lisäksi louhittavaksi satama-alueen täytöissä käytettävän kiviaineksen saamiseksi. Louhittava alue on osin Natura-alueella.

Louhittavaksi suunniteltu ruoppausalue 2 sijoittuu Tammisaaren matalaan sisäsaaristoon, joka on meriluonnoltaan pienipiirteistä ja jolla tavataan useita uhanalaisia tai luontodirektiivin luontotyyppisiä. Myös Koverharin sataman ympäristöön sijoittuu kiintoainekuormitukselle herkkiä luontotyyppisiä, kuten esim. Lappohjanrannan haura- ja hapsikkapohjat sekä avoimet näkinpartaispohjat. Em. luontotyypit on vuoden 2018 uhanalaisuusarvioinnissa arvioitu silmälläpidettäviksi.

Metsähallitus on satamahankkeesta antamissaan lausunnoissa edellyttänyt useiden lievennystoimien soveltamista samentuman leviämisen ehkäisemiseksi ja edelleen alueen meriluontotyyppien suojelemiseksi. YVA-selostuksen täydennyksessä ruoppausaluetta 2 koskevan louhinnan luontovaikutuksia on arvioitu asiantuntija-arviona. Arvioinnin tueksi ei ole samentuman osalta tehty täydentäviä selvityksiä tai mallinnuksia, joiden perusteella arvioinnin johtopäätöstä olisi mahdollista arvioida. Arvioinnissa ei myöskään esitetä toimenpiteitä samentuman leviämisen rajoittamiseksi.

Metsähallitus katsoo, että louhinta tulee ruoppauksen tapaan lisäämään alueen meriluontotyyppisiin kohdistuvaa kiintoainekuormitusta. Myös tätä kuormitusta ja samentuman leviämistä satama-alueen ympäristöön tulee ehkäistä asianmukaisilla toimenpiteillä. Arviointia tulee lievennystoimien osalta tarkentaa lupavaiheessa. Vaihtoehtoisesti, mikäli lievennystoimia ei nähdä tarpeellisina, tulee louhinnasta aiheutuvan samentumavaikutuksen vähyyys perustella yksityiskohtaisemmillä selvityksillä tai mallinnuksilla.

YVA-selostuksessa todetaan, että louhinta-alueelle tai sen välittömään läheisyyteen ei sijoitu Natura-alueen suojeluperusteena olevia vedenalaisia luontotyyppejä. Metsähallitus huomauttaa, että Natura-arvioinnissa esitetyt vedenalaiset luontotyypit perustuvat mallinnukseen, jonka tiedot päivittyvät aineiston lisääntyessä. VELMU-ohjelmassa tuotetun, päivitetyn luontotyyppimallin perusteella lähellä louhinta-aluetta esiintyy vedenalaisiksi riutoiksi luokiteltuja luontotyyppejä, joita ei kuitenkaan ole kartoitettu sukelluksilla. Mallin antama arvio riuttojen ja hiekkasärkkien esiintymisestä on esitetty liitteessä 1.

Metsähallitus on lausunut aikaisemmin (lausunto MH2620/2021, liite 2) väyläalueelle sijoittuvasta louhinnasta (ruoppausalue 3). Tältä osin Metsähallitus toistaa aiemmin lausumansa.

#### *Meriläjitysten vaikutus Tulliniemen Natura-alueeseen (FI0100006, SAC/SPA)*

Metsähallitus huomauttaa, että alkuperäisessä Natura-arvioinnissa tarkasteltiin satamahankkeen vaikutuksia Tammissaaren ja Hangon saariston sekä Pohjanpitäjänlahden merensuojelualue -nimiseen Natura-alueeseen (FI0100005, SAC/SPA). Meriläjitysten ympäristövaikutukset kohdistuvat sen sijaan ensisijaisesti Tulliniemen Natura-alueeseen (FI0100006, SAC/SPA), jota ei käsitelty alkuperäisessä Natura-arvioinnissa.

Tulliniemen Natura-alueen osalta täydennyksessä YVA-selostuksessa on arvioitu läjityksestä aiheutuvan samentuman vaikutuksia riutat-luontotyyppiin. Vaikutuksia arvioidaan hankkeen vaikutusalueella tehtyyn vedenalaiselvitykseen sekä samentuman leviämismallinnukseen perustuen.

Läjitysalue sijoittuu Natura-alueen itäpuolelle nykyisen laivaväylän yhteyteen, eikä Natura-alueella ole hankkeen yhteydessä tarpeen toimia. Metsähallitus katsoo, että arvioinnin rajaaminen samentumasta aiheutuviin vaikutuksiin on Tulliniemen Natura-alueen osalta riittävä. Riuttojen nykytilan selvitys on tehty vedenalaisluonnon kartoituksissa yleisesti soveltuvilla menetelmillä ja samentuman leviämistä arvioitu mallintamalla.

Metsähallitus katsoo, että läjitysten vaikutusta Tulliniemen Natura-alueeseen on arvioitu riittävällä tavalla eikä hankkeesta aiheudu merkittäviä vaikutuksia em. Natura-alueeseen. Metsähallitus kuitenkin huomauttaa, että mallinnuksiin perustuva arviointi

11.5.2022

MH 3052/11.03.00/2022

sisältää aina epävarmuuksia. Metsähallitus toistaa vesiluvasta antamassaan lausunnossa esiintuodut tarpeet koskien samentuman leviämisen rajoittamista sekä vaikutusten seurantaa.

Hämeenlinna 11.5.2022

Annikka Rasinmäki

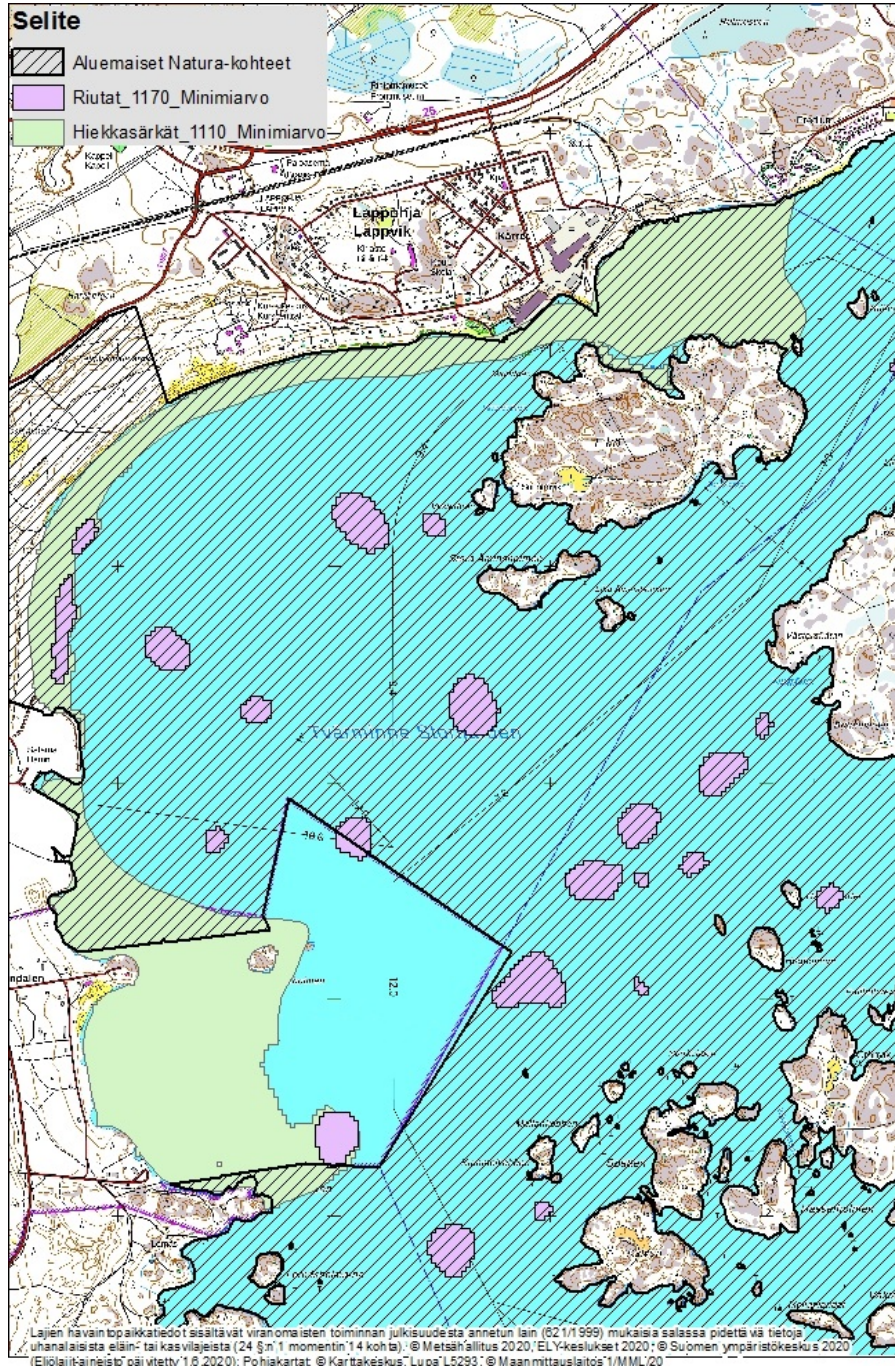
Aluepäällikkö, Luontopalvelut

- Liitteet:
1. VELMU-ohjelman tuottaman luontotyyppimallin tiedot riuttojen ja vedenalaisten hiekkasärkkien esiintymisestä Koverharin satama-alueen ympäristössä.
  2. Metsähallituksen lausunto MH2620/2021 (päiväys 5.5.2021)

Tiedoksi Metsähallitus



Liite 1. VELMU-ohjelman tuottaman luontotyyppimallin tiedot riuttojen ja vedenalaisten hiekkasärkkien esiintymisestä Koverharin satama-alueen ympäristössä.



Etelä-Suomen aluehallintovirasto  
PL 1  
13035 AVI  
Ymparistoluvat.etela@avi.fi

**ASIA:** Metsähallituksen lausunto Hangon Satama Oy:n ja Väyläviraston ympäristönsuojelu- ja vesilain mukaisesta lupahakemuksesta koskien laiturin rakentamista Hangon Koverharin satamaan, vesialueen ruoppaamista, ruoppausmassojen meriläjitystä sekä väyläalueen muuttamista

**VIITE:** *Etelä-Suomen aluehallintoviraston kuulutus 29.3.2021 (Dnrot ESAVI/36900/2020 ja ESAVI/37484/2020)*

Metsähallitus hallinnoi useita kiinteistöjä (78-401-13-0, 78-401-1-17, 78-401-1-20, 78-401-11-0, 78-401-4-21, 78-401-4-19, 78-401-1-22, 78-401-11-0, 710-420-1-1) Koverharin satama-alueen läheisyydessä. Kiinteistöt on vuokrattu Puolustusvoimille. Em. kiinteistöjen lisäksi Metsähallitus hallinnoi Koverharin satama-alueen itäpuolelle sijoittuvaa Tammisaaren saariston kansallispuistoa, jonka luontoarvot ovat kansallisesti ja kansainvälisesti merkittävät ja jolla tavataan useita merialueen tilan muutoksille herkkiä vedenalaisia luontotyyppejä (riutat, vedenalaiset hiekkasärkät, rannikon laguunit). Kansallispuisto kuuluu samaan Natura-alueeseen (FI0100005) kuin Koverharin satama-alue.

Lupahakemus koskee laiturin rakentamista Hangon Koverharin satamaan, vesialueen ruoppaamista ja täyttämistä, ruoppausmassojen läjittämistä mereen sekä väyläalueen muuttamista (Dnro ESAVI/36900/2020). Lisäksi lupahakemuksessa käsitellään jättemateriaalien hyödyntämistä vesi- ja maa-alueen täytössä Koverharin satamassa (Dnro ESAVI/37484/2020). Hankkeessa satamaan rakennetaan uusi rannansuuntainen laituri nykyisen satama-altaan eteläpuolelle. Laiturin rakentaminen vaatii massojen siirtoa laiturilinjan edestä sekä massatäyttöä laiturin tausta-alueelle (laiturilinja osin nykyistä rantaviivaa ulompana). Lisäksi hanke edellyttää sedimenttien ruoppausta sataman edustalta sekä vedenalaista louhimista kauempana väylällä Hästö-Busön saaren länsipuolella. Ruoppausten ja louhimisen tavoitteena on syventää koko väyläalue 14 metrin kulkusyvyyyteen.

Hankkeesta on laadittu vuonna 2019 ympäristövaikutusten arviointi (YVA), josta Uudenmaan ELY-keskus on antanut perustellun päätelmänsä 28.6.2019. YVA-menettelyn yhteydessä tehtiin lisäksi luonnonsuojelulain 65 § mukainen Natura-arviointi hankkeen vaikutuksista Tammisaaren ja Hangon saariston ja

Pohjanpitäjänlahden merensuojelualueen (FI0100005) sekä Hangon itäisen selän (FI0100107) suojelun perusteena oleviin luontoarvoihin. Luvassa haetut toimenpiteet perustuvat YVA-menettelyn vaihtoehtoon VE4, jonka pohjalta Koverharin satamaa kehitetään vaiheittain 10–15 vuoden aikana. YVA-selostuksesta antamassaan perustellussa päätelmässä Uudenmaan ELY-keskus on arvioinut, että em. hankevaihtoehto ei heikennä merkittävästi Tammisaaren ja Hangon saariston ja Pohjanpitäjänlahden merensuojelualueen luontoarvoja edellyttäen, että hankkeen vaikutuksia ehkäistään riittävällä lievennystoimenpiteillä mm. kiintoaineksen leviämiseen sekä linnustoon ja harmaahylkeeseen kohdistuvan häirinnän osalta.

Metsähallitus on lausunut aikaisemmin satamahankkeen ympäristövaikutusten arviointimenettelyn (YVA) yhteydessä tehdystä Natura-arvioinnista sekä satamatoimintojen laajentamisen ympäristölupahakemuksesta. Ympäristölupahakemuksesta antamassaan lausunnossa (asia ESAVI/4582/2020) Metsähallitus on esittänyt, että **ympäristöluvan myöntämisessä huomioidaan myös vesilain mukainen lupaprosessi**, koska satamatoiminta, laitureiden rakentaminen ja ruoppaukset, laivaliikenne sekä väylien laajentaminen ovat kaikki sidoksissa toisiinsa ja edellytyksiä toiminnan toteutumiselle kokonaisuutena. Kyseinen lausunto on esitetty kokonaisuudessaan liitteenä (Liite 1) ja siinä esitetyt **lieventämistoimenpiteet tulee ottaa huomioon myös tämän lupahakemuksen käsittelyssä**.

Seuraavassa Metsähallitus tuo seuraavassa esiin näkemyksiään käsittelyssä olevasta ympäristö- ja vesilupahakemuksesta:

#### *Laiturin rakentaminen ja ruoppaukset*

Vaikutusten lieventämistoimia on tarkasteltu lupahakemuksen kappaleissa 6 ja 10. Hankkeen vaikutuksia esitetään ehkäistäväksi mm. ajoittamalla veden samentumista aiheuttavat työt kasvukauden ulkopuolelle, käyttämällä ruoppauksissa suljettavaa ympäristökauhaa, siltti- ja kuplaverhon käyttöä kiintoaineksen ja melun leviämisen rajoittamiseksi sekä linnuston ja hylkeiden karkottamista louhittavalta alueelta ennen räjäytystöitä. **Metsähallitus pitää esitetyt toimenpiteet perusteluina ja näkee useiden lievennystoimien soveltamisen kohdealueen luonnonsuojelluksen arvoksi tarpeellisenä.**

Lupahakemuksessa ilmakupla- ja silttiverhoa esitetään käytettäväksi vaihtoehtoisesti koko ruoppausalueen rajaamiseen (kpl 6.2., s. 50) tai herkkien luontokohteiden suojaamiseen (Kpl 6.1., s. 46). Metsähallitus katsoo, että erityisesti nykyisellä satama-alueella tehtävien toimenpiteiden aikana **koko vesistö-rakentamis- tai ruoppausalue tulisi rajata ilmakupla- ja silttiverholla** yksittäisten luontotyyppien sijaan, jolloin kiintoaineksen leviäminen pystytään rajaamaan tehokkaammin nykyiselle satama-alueelle ja ehkäisemään näin hankkeen vaikutusta satama-alueen ympäröiviin vedenalaisiin hiekkasärkkiin ja Lappohjan hiekkarantaan.

Sameutta aiheuttavia toimenpiteitä esitetään lupahakemuksessa toteutettavaksi syys-maaliskuun välisenä aikana. Metsähallitus katsoo, että **syyskuun rajaaminen toimenpidekauden ulkopuolelle on perusteltua**. Terminen kasvukausi kestää Etelä-Suomessa yleensä lokakuun loppuun asti, minkä vuoksi syyskuussa tehtävät toimenpiteet voivat aiheuttaa vielä suurempaa haittaa erityisesti alueen vedenalaiselle luonnolle.



Lisäksi loppusyksy on Metsähallituksen näkemyksen mukaan parempi ajankohta ympäristöä muuttavalle toiminnalle, sillä luonnolla on tällöin talvikausi aikaa palautua ruoppauksista ja louhinnasta.

#### *Louhinta*

Lupahakemuksen tueksi on toteutettu täydentävä selvitys Riutat-luontotyyppin esiintymisestä louhittavalla merialueella Hästö-Busön saaren länsipuolella. Selvitystä ovat vaatineet lausunnoissaan mm. Uudenmaan ELY-keskus ja Metsähallitus. Metsähallitus katsoo, että riutoista tehty **selvitys on toteutettu asianmukaisesti** ja se antaa riittävän kuvan luontotyyppin esiintymisestä louhittavalla alueella lupakäsittelyä varten. Selvityksen mukaan louhittava alue täyttää lajistoltaan riutan ominaispiirteet erityisesti merialueen alle 14 metriä syvillä osilla. **Metsähallitus yhtyy lupahakemuksessa esitettyyn arvioon siitä, että louhinta vaikuttaa paikallisesti Riutat-luontotyyppin esiintymiseen.**

Metsähallitus katsoo, että **esitetyt toimenpiteet linnustoon ja harmaahylkeisiin kohdistuvien vaikutusten ehkäisemiseksi ovat perusteltuja.**

#### *Läjitykset*

Lupahakemuksessa ruopattavat ainekset esitetään hyödynnettäväksi Koverharin satama-alueen maantäytöissä tai läjitettäväksi proomupudotuksena Hangon Länsisataman meriläjitysalueelle. Lupahakemuksessa läjitysten vaikutuksia merialueen tilaan esitetään ehkäistäväksi toimenpiteiden ajoituksella ja läjitysalueen sijainnilla (ts. minimietäisyys 300 m Tulliniemen Natura-alueesta).

Metsähallitus huomauttaa, että **meriläjitykseen tulevien ruoppausmassojen määrä on haettavassa luvassa merkittävästi alueen aikaisempia läjityksiä suurempi.** Tästä syystä myös läjityksien vesistövaikutusten ehkäisemiseksi tulee harkita vastaavia lievennystoimia kuin ruoppaus- ja louhintatöiden yhteydessä. Potentiaalisia menetelmiä ovat esimerkiksi siltti- tai kuplaverhon käyttäminen samentuman leviämisen ehkäisemiseksi sekä läjitettävien massojen ohjaaminen suoraan pohjaan, jolloin erityisesti sedimenttien sekoittuminen vesipatsaaseen vähenee.

Lupahakemuksessa läjitys toteutetaan 300 m<sup>3</sup> proomulla, mikä tarkoittaa jatkuvaa liikennöintiä ruoppaus- ja läjitysalueen välillä. Metsähallitus katsoo, että materiaaliin kuljettamiseen ja proomun tiiveyteen tulee kiinnittää erityistä huomiota, ettei hienojakoista kiintoainesta pääse kuljetuksen aikana vapautumaan veteen.

#### *Seurantasuunnitelma*

Hankkeen vesistö- ja kalatalousvaikutusten arvioimiseksi on laadittu erillinen seurantasuunnitelma, minkä lisäksi eliölajistoon kohdistuvien vaikutusten osalta tullaan tekemään yhteistyötä Tvärminnen tutkimusaseman (sinisimpukka, rakkohauru) sekä Mustionjoen, Fiskarsinjoen, Pohjanpitäjänlahden ja Tammisaaren merialueen yhteistarkkailun (pohjaeläimet) kanssa. **Metsähallitus pitää esitettyä**

**suunnitelmaa asianmukaisena.** Metsähallitus huomauttaa, että suunnitelman toteutusaikaa tulee varautua pidentämään, mikäli sataman laajentamista jatketaan nykyisen vaiheen jälkeen mm. YVA-arvioinnissa esitetyn hankevaihtoehdon mukaisesti.

Metsähallituksesta lausunnon valmistelusta on vastannut erikoissuunnittelija Asko Ijäs ja siihen on osallistunut lisäksi erikoissuunnittelija Aija Nieminen.

Turussa 5.5.2021



Anu Riihimäki, luonnonsuojelupäällikkö  
Metsähallitus, Luontopalvelut

Liite 1. Metsähallituksen lausunto ympäristölupahakemukseen ESAVI/4582/2020



Lausunto

12.05.2022

MV/139/05.02.01/2017 1 (2)

Uudenmaan elinkeino-, liikenne- ja ympäristökeskus  
PI 36  
00521 HELSINKI

Viite UDELY/7968/2017

Asia **HANKO, Koverharin sataman laajentamista koskeva täydennetty YVA-selostus**

Uudenmaan elinkeino-, liikenne- ja ympäristökeskus on antanut Museovirastolle mahdollisuuden lausua Koverharin sataman laajentamista koskevasta täydennetystä ympäristövaikutusten arviointiselostuksesta. Museovirasto on tutustunut täydennettyyn YVA-selostukseen vedenalaisen kulttuuriperinnön huomioimisen osalta.

Koverharin sataman laajentamishankkeen YVA-menettely järjestettiin vuosina 2017-2019. Sataman toimintaa tullaan laajentamaan ruoppaamalla satama-alueen edusta ja rakentamalla satamaan uusi rannan suuntainen laituri nykyisen satama-alueen eteläpuolelle. Sataman edustaa ruopataan niin, että satamaan johtava väylä muutetaan kulkusyvyydeltään 14 metrin väyläksi. Väylämuutos edellyttää ruoppausta myös suppeahkolla alueella sataman edustan ulkopuolella kauempana väylällä Hästö Busön länsipuolella.

Hanke on 2019 valmistuneen YVA-selostuksen jälkeen muuttunut erityisesti suunniteltujen ruoppausmassojen meriläjityksen osalta. Läjitystä ei selostuksessa arvioitu. Uusitus hankkeessa osa Koverharin sataman edustan ruoppauksen massoista sijoitetaan mereen Hankoniemen eteläpuolelle. Meriläjitysalue sijaitsee noin 1,3 kilometrin etäisyydellä Hangon Länsisatamasta Hangon meriväylän (4110), Kistskär-Tulliniemen väylän (4055) ja Hangon telakan väylän (4130) risteämiskohdassa, sijoittuen Hangon meriväylän suuntaisesti. Alueelle on aikaisemmin läjitetty Hangon vuoden 2011 ruoppauksissa syntyneitä massoja vuoden 2009 lupapäätöksen mukaisesti.

Hanke on muuttunut myös väylän rakennustöihin liittyvän louhinnan osalta. Louhintaa tehdään hieman enemmän kuin YVA:ssa oli esitetty. Aiemmin isoin arvioitu louhintamäärä oli 14 000 m<sup>3</sup>tr. Uusitus hankkeessa on tarkoitus louhia enintään 32 000 m<sup>3</sup>tr, millä varmistetaan louheen riittävyys tarvittaviin sataman täyttöihin. Muutos aiemmin arvioituun määrään on siis 18 000 m<sup>3</sup>tr. Lisälouhinta tehtäisiin Koverharin sataman edustalla suunnitellulla ruoppauskohteella 2 sekä kauempana väylällä Hästö Busön länsipuolella ruoppausalueella 3.

Museovirasto on osallistunut Koverharin sataman laajentamishankkeen aiempiin vaiheisiin vedenalaisen kulttuuriperinnön suojelun viranomaisena pitäen tärkeänä sitä, että muuttuvan käytön alueilla tehdään hyvissä ajoin etukäteen vedenalaisen kulttuuriperinnön inventointi. Inventointi tehtiin 2021 (SubZone Oy) Koverharin sataman edustalla ja myös suunnitellulla ruoppausalueella ulompana väylällä. Inventointiin sisältyivät ruoppausalueet 1a, 1b, 2 ja 3. Inventoinnissa havaittiin yksi entuudestaan tuntematon vedenalainen muinaisjäänös, joka on hylkykohde Koverharin satamassa rannan tuntumassa (muinaisjäänösrekisterin kohde *Tvärminne Storfjärden 2 nro 1000040981* <https://www.kyppi.fi/to.aspx?id=112.1000040981>)

Tämä hankkeen täyttöalueella oleva muinaisjäänös tutkitaan muinaismuistolain mukaisesti keväällä 2022. Hankealueelta jo aiemmin tunnettu hylkykohde (muinaisjäänösrekisterin kohde *Tvärminne Storfjärden nro 2574* <https://www.kyppi.fi/to.aspx?id=112.2574> ) Koverharin sataman edustalla tutkittiin riittävällä tavalla muinaismuistolain mukaisesti 2017.

Museovirastolla ei ole huomautettavaa YVA-selostuksen täydennyksestä, koska siinä on kyse jo käytössä olevasta meriläjitelyalueesta sekä louhintamäärän lisäyksestä sellaisilla alueilla, jotka on inventoitu vedenalaisen kulttuuriperinnön havaitsemiseksi 2021. Näillä alueilla ei inventoinnissa havaittu vedenalaisia muinaisjäänöksiä tai kulttuuriperintökohteita.

Vedenalaisen kulttuuriperinnön yhteyshenkilö Museovirastossa on Maija Matikka ([maija.matikka@museovirasto.fi](mailto:maija.matikka@museovirasto.fi), puh. 0295 33 6284).

Yli-intendentti

Helena Taskinen

Intendentti

Maija Matikka

Tiedoksi Raaseporin kaupunki/Länsi-Uudenmaan museo