



**L&T TEOLLISUUSPALVELUT OY**  
**KIPSIKORVEN MATERIAALINKÄSITTELYKESKUKSEN YVA-SELOSTUS**

Yhteenveto

A close-up photograph of a pine tree's branches, showing dense clusters of dark green, needle-like leaves. Small, brown, cone-like buds are visible at the tips of the branches. The lighting is soft, creating a rich, textured appearance.

# HANKKEEN KUVAUS

# Tausta ja tavoitteet

- L&T Teollisuuspalvelut Oy:n tavoitteena on perustaa Poriin Peittoon kierrätyspuiston alueelle Kipsikorven materiaalinkäsittelykeskus
- Materiaalinkäsittelykeskuksen toiminta
  - Materiaalien ja jätteiden vastaanotto, käsittely sekä jatkojalostus
  - Ensisijaisena tavoitteena jätteiden prosessointi materiaaleiksi ja niiden toimittaminen edelleen alueen ulkopuolelle kierrätykseen tai hyötykäyttöön
  - Hyödyntämiskelvottomat jätejakeet sijoitetaan keskuksen alueelle sijoittuville nykyisille sekä rakennettaville loppusijoitusalueille
- YVA-menettelyssä tarkasteltavien toimintojen aloittaminen tarvittavien YVA-menettelyn jälkeisten lupamenettelyjen jälkeen arviolta vuonna 2024
- Materiaalinkäsittelykeskuksen toiminta-ajaksi arvioitu noin 30-50 vuotta



# Kipsikorven alueen nykyinen toiminta

- Kipsikorven alueella on ollut kaatopaikkatoimintaa vuodesta 2001 lähtien
- Aiempi toimija on ollut Venator P&A Finland Oy, jolta L&T Teollisuuspalvelut Oy on ostanut Kipsikorven alueen kaikkine toimintoineen vuonna 2021
- Kipsikorven alueen nykyisellä toiminnalla on voimassa oleva, Länsi- ja Sisä-Suomen aluehallintoviraston myöntämä ympäristölupa
- Nykyisen ympäristöluvan mukainen toiminta vastaa tässä YVA-menettelyssä tarkasteltavaa vaihtoehtoa VEO

# YVA-menettelyssä tarkasteltavat vaihtoehdot

## VE0 – hanketta ei toteuteta

- Hankealueelle ei rakenneta suunnitelman mukaista materiaalinkäsittelykeskusta
- Toimintaa jatketaan voimassa olevan ympäristöluvan mukaisilla alueilla ympäristöluvan mukaisesti

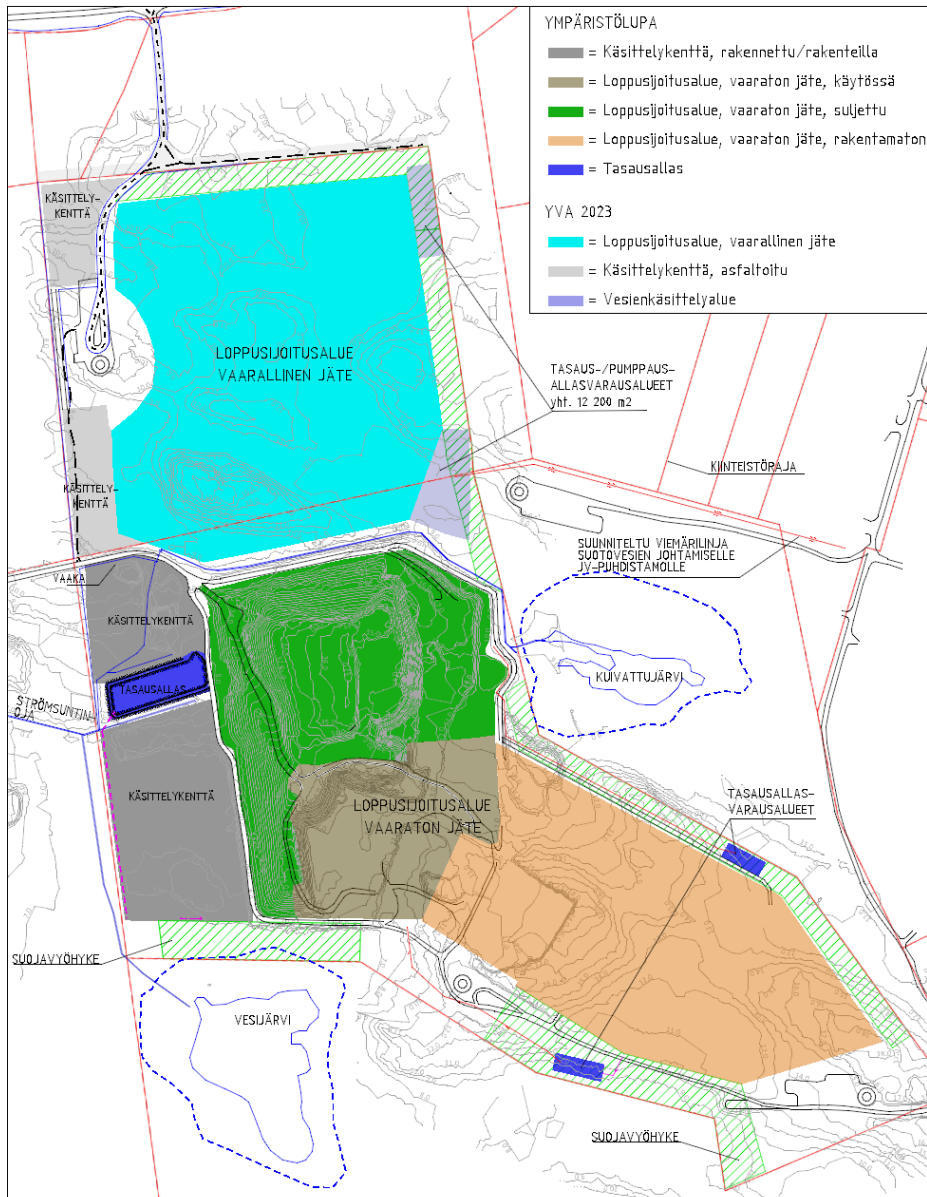
## VE1 - materiaalinkäsittelykeskuksen perustaminen, vastaanotettavien jätteiden määrä enintään 150 000 t/a

- Voimassa oleva ympäristöluvan mukainen vaarattoman jätteen loppusijoitusalue
  - pinta-ala yhteensä 30,3 ha, täyttötilavuus 2,8 milj. m<sup>3</sup>rtr
- Vaarallisen jätteen loppusijoitusalue
  - pinta-ala 19,1 ha, täyttötilavuus 2,8 milj. m<sup>3</sup>rtr
- Materiaalien käsittelykentät
  - yhteensä 6,9 ha

## VE2 - materiaalinkäsittelykeskuksen perustaminen, vastaanotettavien jätteiden määrä enintään 300 000 t/a

- Voimassa oleva ympäristöluvan mukainen vaarattoman jätteen loppusijoitusalue
  - pinta-ala yhteensä 30,3 ha, täyttötilavuus 2,8 milj. m<sup>3</sup>rtr
- Vaarallisen jätteen loppusijoitusalue
  - pinta-ala 19,1 ha, täyttötilavuus 2,8 milj. m<sup>3</sup>rtr
- Materiaalien käsittelykentät
  - yhteensä 6,9 ha

**Vaihtoehdot VE1 ja VE2 eroavat toisistaan vain vuosittain vastaanotettavien jätteiden enimmäismäärän osalta**



Tilaaaja/Kohde  
L&T Teollisuuspalvelut Oy  
Kipsikorven materiaalinkäsittelykeskus  
Pori

Piirustuksen sisältö  
Kipsikorpi,  
Nykytila

Koordinaattisto/Korkeusjärjestelmä  
ETRS-TMGK22, N2000

Työnumero



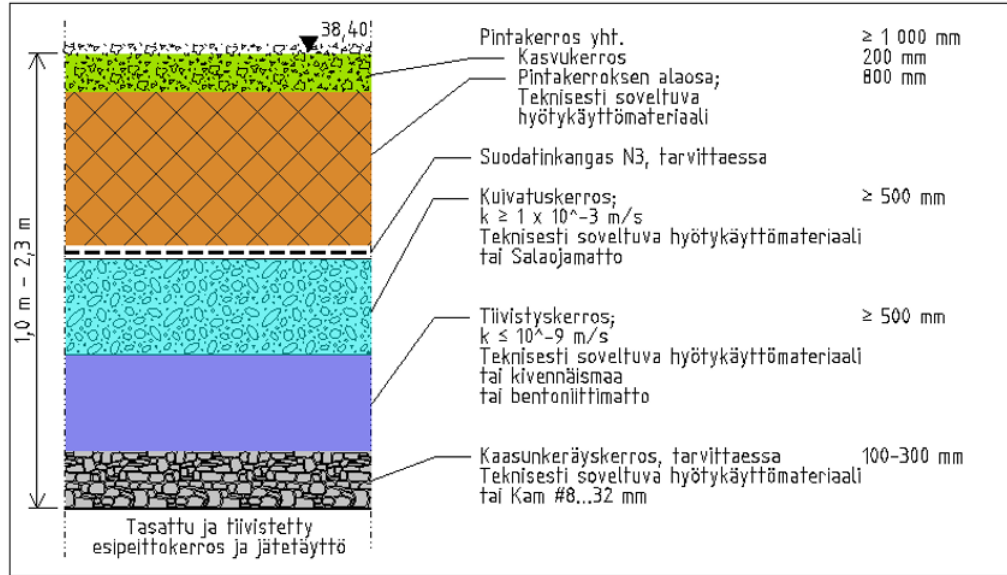
Engineer Oy  
Piippukatu 7  
40100 Jyväskylä  
etunimi.sukanimi@engineer.fi  
www.engineer.fi

Piirtänyt  
HHy

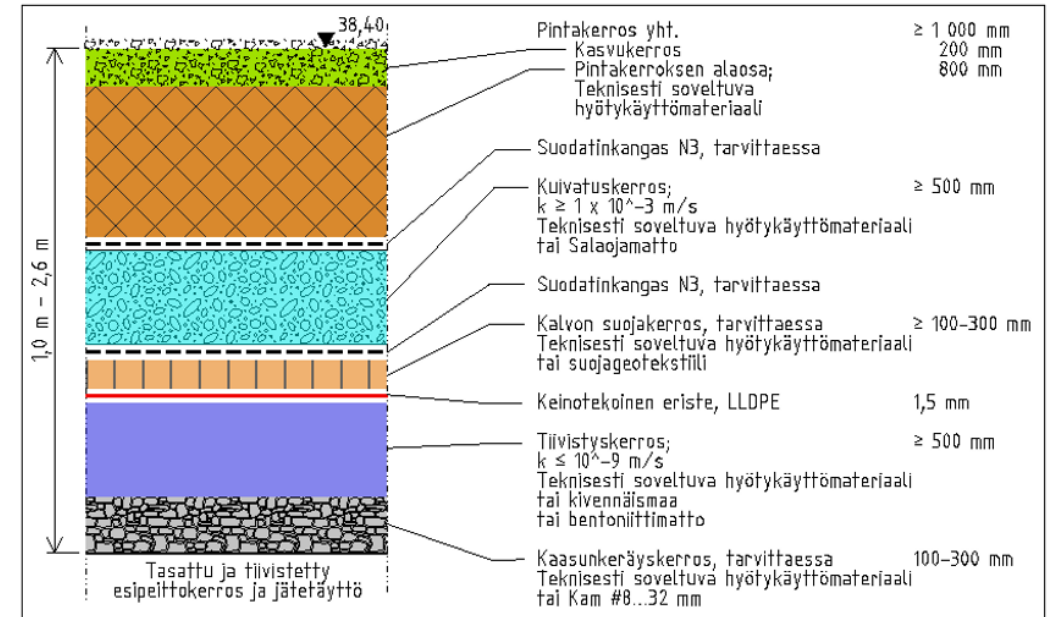
Pvm  
31.3.2023

Mittakaava

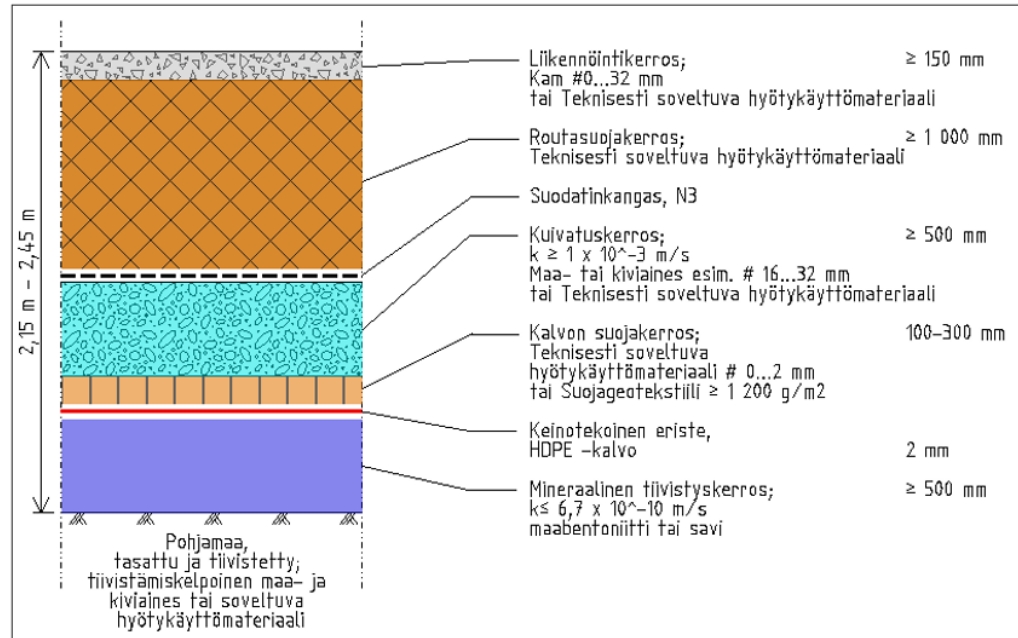
# Loppusijoitusalueiden rakenteet



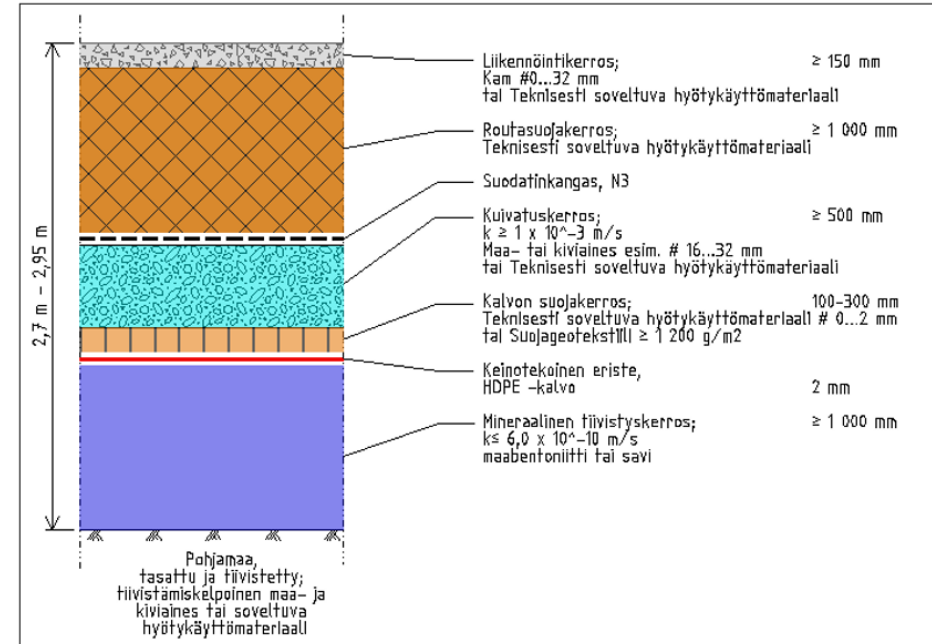
Kuva 8. Vaarattoman jätteen loppusijoitusalueen pintarakenteen periaatepiirros.



Kuva 9. Vaarallisen jätteen loppusijoitusalueen pintarakenteen rakennekerrokset.



Kuva 5. Vaarattoman jätteen loppusijoitusalueen pohjarakenteen periaatepiirros.



Kuva 6. Vaarallisen jätteen loppusijoitusalueen pohjarakenteen periaatepiirros.

# Vesien hallinta

## Likaantumattomat vedet

- Ulkopuolisten vesien pääsy alueelle estetään aluetta ympäröivillä ympärysojilla
- Liikennealueiden ja käyttönottomattomien alueiden vedet sekä suljettujen loppusijoitusalueiden yläpuoliset likaantumattomat vedet johdetaan ympärysojiin
- Ympärysojista vedet johdetaan Strömsuntinojan kautta mereen

## Hule- ja suotovedet

- Likaantuneiden vesien johtamista varten rakennetaan viemäri, jota pitkin vedet johdetaan Porin Veden Luotsinmäen jätevedenpuhdistamolle käsiteltäväksi
- Uusilla kenttä- ja loppusijoitusalueilla muodostuvat hule- ja suotovedet kerätään hallitusti rakennettavien tasausalaiden ja pumppausaltaan kautta viemäriin ja jätevedenpuhdistamolle käsiteltäväksi
- Käytössä olevan vaarattoman jätteen kaatopaikan (n. 5,3 ha) suotovedet johdetaan jatkossa rakennettavan viemärin kautta jätevedenpuhdistamolle käsiteltäväksi. Ennen viemärin valmistumista vedet johdetaan Strömsuntinojaan nykyisen tavan mukaisesti
- Nykyisen pintarakenteilla suljetun vaarattoman jätteen kaatopaikan (n. 10,7 ha) suotovedet johdetaan tasausaltaan kautta Strömsuntinojaan myös jatkossa
- Nykyisen käsittelykentän vedet johdetaan rakennettavan viemärin kautta jätevedenpuhdistamolle. Ennen viemärin valmistumista vedet johdetaan Strömsuntinojaan nykyisen tavan mukaisesti



# Vastaanotettavat jätteet

- Vastaanotettavien ja käsiteltävien jätteiden määrät voivat vaihdella vuosittain huomattavasti esim. purkukohteiden sekä pilaantuneen maan kunnostusurakoiden perusteella
- Taulukossa esitetty arviot käsiteltävistä jätteistä ja niiden määristä

Taulukko 3. Arviot materiaalinkäsittelykeskuksessa käsiteltävistä materiaaleista ja niiden määristä.

Materiaali	Luokitus	VE1, määrä (t/a)	VE2, määrä (t/a)
Teollisuusjäte	Vaaraton jäte	10 000	20 000
	Vaarallinen jäte	5 000	15 000
Rakennus- ja purkujäte	Vaaraton jäte	10 000	20 000
	Vaarallinen jäte	5 000	10 000
Kierrätyspuu	Vaaraton jäte	5 000	10 000
Betoni	Vaaraton jäte	5 000	15 000
	Vaarallinen jäte	5 000	15 000
Pilaantuneet maat	Vaaraton jäte	19 000	50 000
	Vaarallinen jäte	11 000	36 000
Asbesti	Vaarallinen jäte	1 000	3 000
Tuhkat	Vaaraton tai vaarallinen jäte	30 000	42 000
Lietteet	Vaaraton tai vaarallinen jäte	20 000	30 000
Kaupun ja teollisuuden jätteet, yhdyskuntajätteet	Vaaraton jäte	20 000	30 000
Renkaat	Vaaraton jäte	4 000	4 000
<b>Yhteensä</b>		<b>150 000</b>	<b>300 000</b>

# Vastaanotto ja käsittely

- Jätteiden käsittelymenetelmät riippuvat käsiteltävän jätteen laadusta

- Vastaanotto ja tarkistaminen
- Mekaaninen käsittely
  - Lajittelu (erottelu)
  - Seulonta ja välppäys
  - Murskaus
  - Paalaus
- Välivarastointi
- Siirtokuormaus
- Kiinteytys
- Stabilointi

- Lannoitetuotteiden ja mullan valmistus
- Tuhkalannoitteen valmistus
- Pilaantuneiden maiden kompostointi
- Huokosilmäkäsittely
- Terminen käsittely
- Pesu
- Loppusijoitus
  - Vaarattoman jätteen kaatopaikka
  - Vaarallisen jätteen kaatopaikka

A close-up photograph of evergreen tree branches, likely spruce or fir, with dense, dark green needles. The branches are illuminated from the side, creating highlights and shadows. The text 'YVA-MENETTELY' is overlaid in the center in a white, bold, sans-serif font.

**YVA-MENETTELY**

# YVA-menettelyn peruste

- Kipsikorven materiaalinkäsittelykeskuksen perustamisessa on kyse nykyisen toiminnan laajentamisesta, johon YVA-menettelyä sovelletaan YVA-lain 3 §:n 1 momentin ja liitteen 1 kohtien 11 a) ja 11 b) perusteella:

## 11) jätehuolto

a) jätteiden käsittelylaitokset, joissa vaarallista jätettä;

- poltetaan
- käsitellään kemiallisesti
- käsitellään biologisesti ja jotka ovat mitoitettu vähintään 5 000 tonnin vuotuiselle jättemäärälle
- sijoitetaan kaatopaikalle

b) jätteiden käsittelylaitokset, joissa muuta kuin vaarallista jätettä;

- poltetaan ja jotka on mitoitettu vähintään 100 tonnin vuorokausittaiselle jättemäärälle
- käsitellään kemiallisesti ja jotka on mitoitettu vähintään 100 tonnin vuorokausittaiselle jättemäärälle
- käsitellään biologisesti ja jotka ovat mitoitettu vähintään 35 000 tonnin vuotuiselle jättemäärälle
- sijoitetaan kaatopaikalle, joka on mitoitettu vähintään 50 000 tonnin vuotuiselle jättemäärälle

# YVA-menettelyn eteneminen

## YVA-ohjelma

- YVA-ohjelma toimitettu yhteysviranomaiselle eli Varsinais-Suomen ELY-keskukselle 17.5.2022
- YVA-ohjelma kuulutettu 23.5.-23.6.2022 välisenä aikana
- Yhteysviranomaisen lausunto YVA-ohjelmasta 21.7.2022

## YVA-selostus

- Laadittu YVA-ohjelman ja yhteysviranomaisen lausunnon pohjalta
- YVA-selostus toimitettu yhteysviranomaiselle 2.8.2023
- YVA-selostuksen kuulutusaika 9.8.-10.10.2023, jonka aikana YVA-selostuksesta voi esittää mielipiteitä ja antaa lausuntoja
- Yhteysviranomaisen perusteltu päätelmä viimeistään 8.12.2023

A close-up photograph of a pine tree branch, showing dense green needles and several small, developing brown cones. The lighting is soft, highlighting the texture of the needles.

# **VAIKUTUSTEN ARVIOINNIN MENETELMÄT**

# Vaikutusten arviointimenetelmät 1/2

Vaikutukset ja niiden **suuruus**: kesto, laajuus, voimakkuus

Ympäristön **nykytilan herkkyys** eli kyky sietää ympäristöön kohdistuvaa muutosta

		Vaikutuksen suuruus						
		Suuri	Keskisuuri	Pieni	Ei vaikutusta	Pieni	Keskisuuri	Suuri
Herkkyys	Vähäinen	Kohtalainen	Pieni			Pieni		Kohtalainen
	Kohtalainen		<b>VEY</b>		<b>VEZ</b>	<b>VEX</b>	Kohtalainen	
	Suuri	Suuri		Kohtalainen		Kohtalainen		Suuri

Vaikutuksen **merkittävyys** ristiintaulukoimalla huomioiden nykytilan herkkyys ja vaikutuksen suuruus

# Vaikutusten arviointimenetelmät 2/2

- Vaikutusten arviointi hankkeen koko elinkaaren ajalta
  - Rakentaminen
  - Toiminta
  - Toiminnan päättyminen
- Arvioinnissa huomioitu
  - Mahdolliset riskit
  - Mahdolliset yhteisvaikutukset muiden toimijoiden tai hankkeiden kanssa
  - Haitallisten vaikutusten estäminen
  - Arvioinnin epävarmuustekijät



# Arvioidut vaikutukset

- Maa- ja kallioperä
- Pohjavedet
- Pintavedet
- Ilmanlaatu
- Ilmasto
- Luonnonympäristö
- Melu ja värinä
- Liikenne
- Yhdyskuntarakenne ja maankäyttö
- Maisema, kaupunkikuva ja kulttuuriperintö
- Väestö, ihmisten terveys, elinolot ja viihtyvyys
- Elinkeinoelämä ja palvelut
- Luonnonvarojen hyödyntäminen

A close-up photograph of a pine tree's branches, showing dense clusters of dark green, needle-like leaves. Small, brown, cone-like structures are visible at the tips of the branches. The lighting is soft, creating a rich, textured appearance.

# VAIKUTUSTEN ARVIOINTI

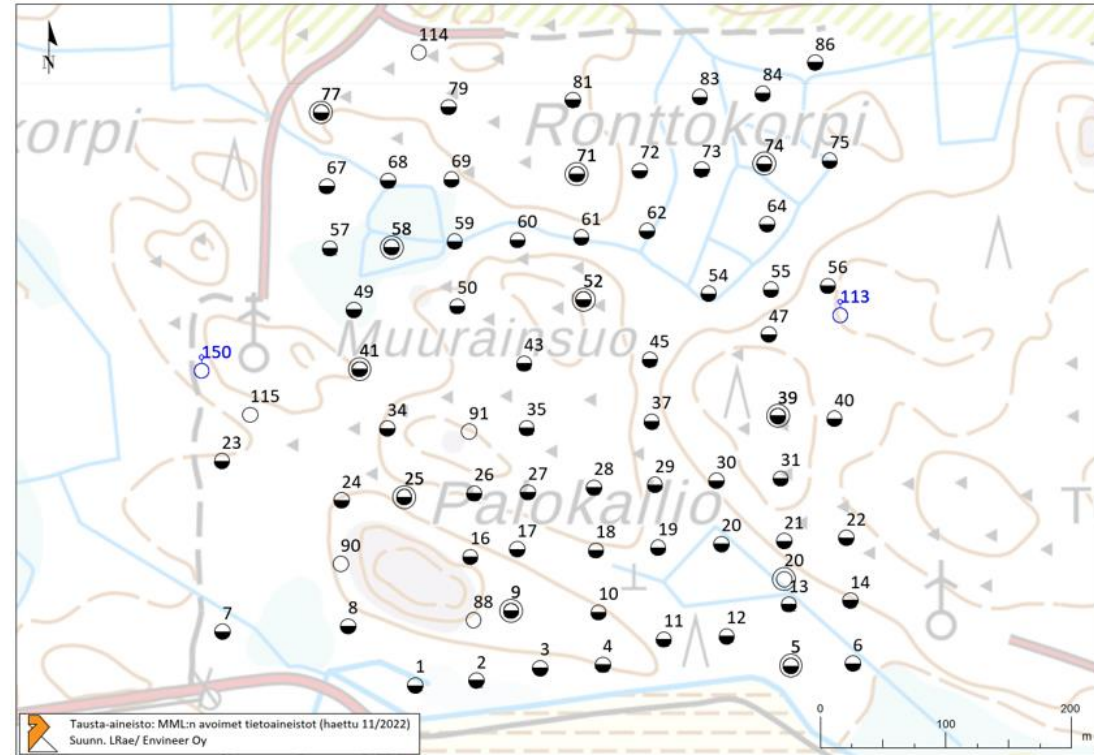
# Maa- ja kallioperä

## Nykytila

- Maa- ja kallioperä osin ihmistoiminnan muokkaamaa, osin luonnontilaista
- Suunnitellulla vaarallisen jätteen loppusijoitusalueella tehty pohjatutkimuksia vuonna 2022

## Vaikutukset

- **VE0:**
  - Vaikutuksia aiheutuu ympäristöluvan mukaisten alueiden rakentamisesta.
  - Ei nykyisen ympäristöluvan mukaisesta toiminnasta poikkeavia vaikutuksia.
- **VE1, VE2:**
  - Vaikutuksia uusien alueiden rakentamisesta, joiden pinta-ala kokonaisuudessaan suuri. Rakentaminen useammassa vaiheessa useiden vuosien aikana
  - Leikattavia maa- ja kiviaineksia pyritään hyödyntämään alueen rakentamisessa ja maisemoinnissa



Kuva 21. Vaarallisen jätteen loppusijoitusalueen pohjatutkimukset vuonna 2022.

Vaikutusten merkittävyys kaikissa vaihtoehdoissa arvioitu **pieneksi ja kielteiseksi**

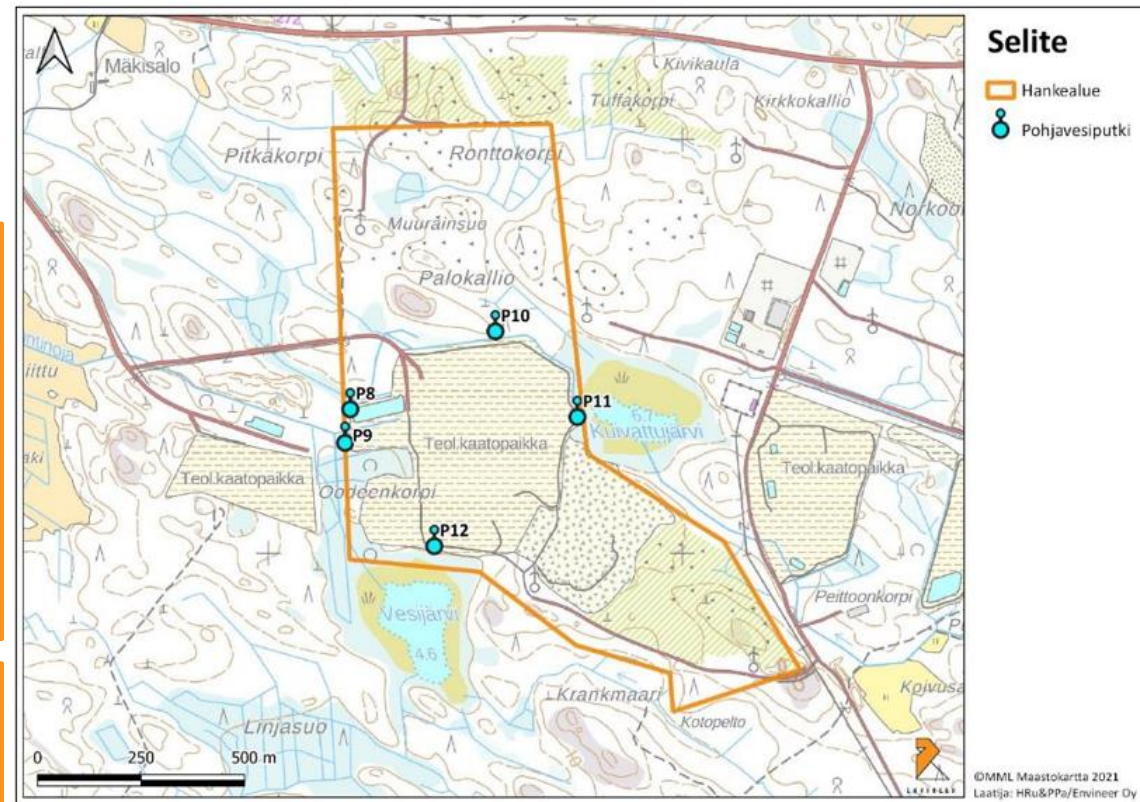
# Pohjavedet

## Nykytila

- Ei sijaitse luokitellulla pohjavesialueella, läheisyydessä ei ole yksityisiä talousvesikaivoja
- Pohjaveden muodostuminen vaikutusalueella vähäistä
- Pohjaveden korkeutta ja laatua tarkkaillaan säännöllisesti. Pohjaveden laadussa ovat osin nähtävissä Peittoon teollisuuskaatopaikkojen vaikutukset

## Vaikutukset

- **VE0:**
  - Ei nykyisen ympäristöluvan mukaisesta toiminnasta poikkeavia vaikutuksia.
- **VE1, VE2:**
  - Rakennetaan uusia alueita, joilla pohjaveden muodostuminen estyy
  - Ei merkittävästi nykyisestä poikkeavia vaikutuksia pohjaveden pinnankorkeuksiin tai laatuun, eivätkä toiminnot rajoita pohjaveden käyttöä
  - Vaikutukset kohdistuvat hankealueelle ja sen välittömään läheisyyteen



Kuva 23. Kipsikorven alueen läheisyydessä sijaitsevat yhteistarkkailuun kuuluvat pohjaveden havaintoputket.

Vaikutusten merkittävyys kaikissa vaihtoehdoissa arvioitu **pieneksi ja kielteiseksi**

# Pintavedet

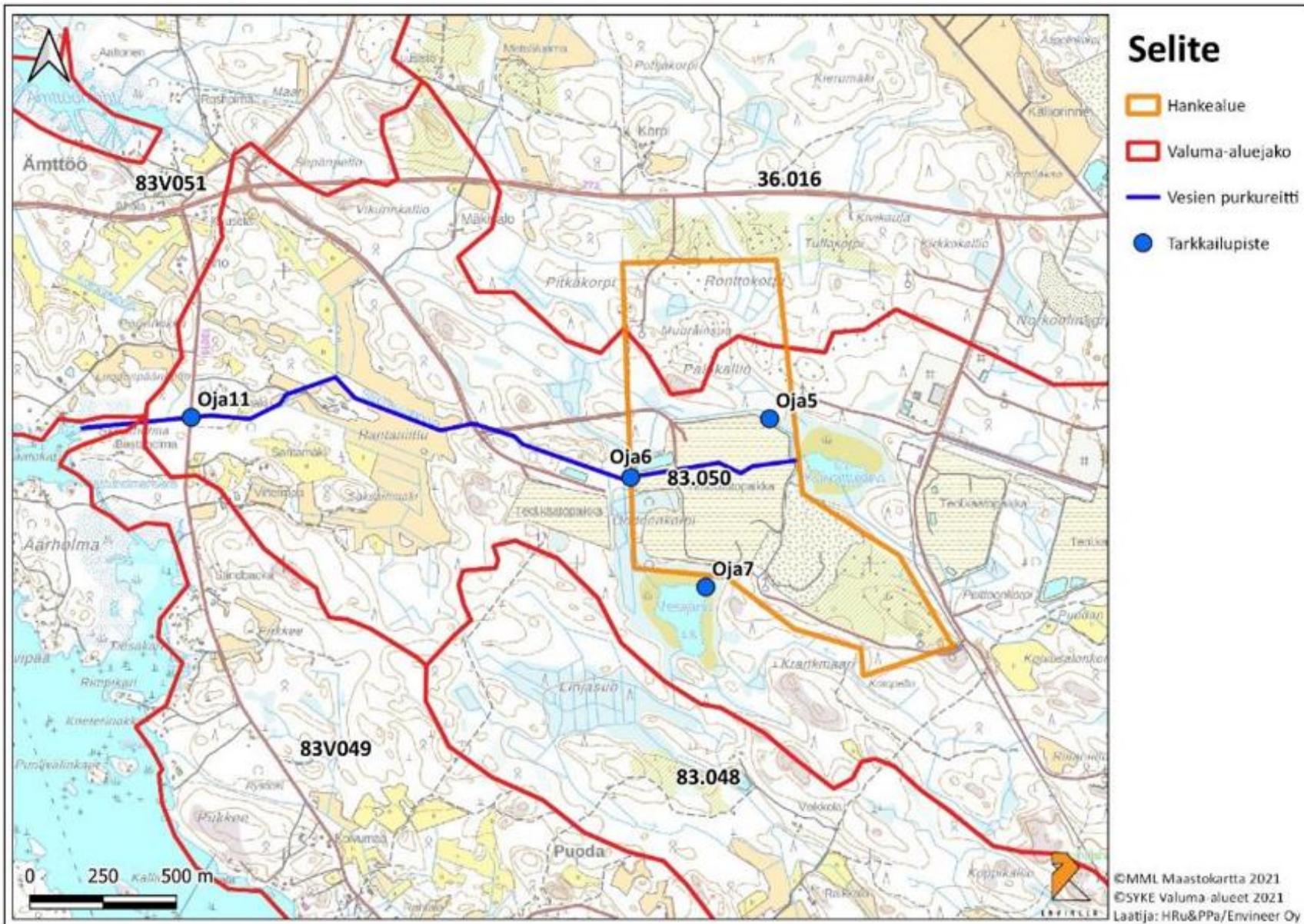
## Nykytila

- Kipsikorven ja laajemmin Peittoon teollisuuskaatopaikka-alueen pintavedet johdetaan Strömsuntinojaan ja edelleen Skuutholmanlahteen (ks. seuraava dia). Strömsuntinojan vedenlaatu on muuttunut ihmistoiminnan vaikutuksesta
- Tulevaisuudessa Kipsikorven alueelta viemäritävät vedet johdetaan Porin Veden Luotsinmäen jätevedenpuhdistamolle, jonka purkuvesistö on Kokemäenjoki

## Vaikutukset

- **VE0:**
  - Alueen ympäristön pintavesiin kohdistuvien vaikutusten arvioidaan jatkossa vähenevän, kun käytössä olevan loppusijoitusalueen sekä käsittelykentän vedet johdetaan rakennettavan viemärin kautta jätevedenpuhdistamolle
  - Tarkkailun perusteella Kipsikorven alueen toiminnoilla on vaikutuksia Strömsuntinojaan
  - Vaikutukset jätevedenpuhdistamolle ja sen purkuvesistölle arvioidaan pieniksi
- **VE1, VE2:**
  - Vaikutusten arvioidaan olevan samankaltaisia kuin vaihtoehdossa VE0. Uusien rakennettavien alueiden likaantuneet vedet johdetaan viemäriin
  - Vaikutukset jätevedenpuhdistamolle ja sen purkuvesistölle arvioidaan pieniksi, viemäritävien vesien osuus jätevedenpuhdistamolla käsiteltävien vesien määrästä on noin 0,6 %

Vaikutusten merkittävyys kaikissa vaihtoehdoissa arvioitu **pieneksi ja kielteiseksi**



Kuva 31. Kipsikorven alueen lähimmät pintavesien tarkkailupisteet, vesien johtamisreitti sekä valuma-aluejako.

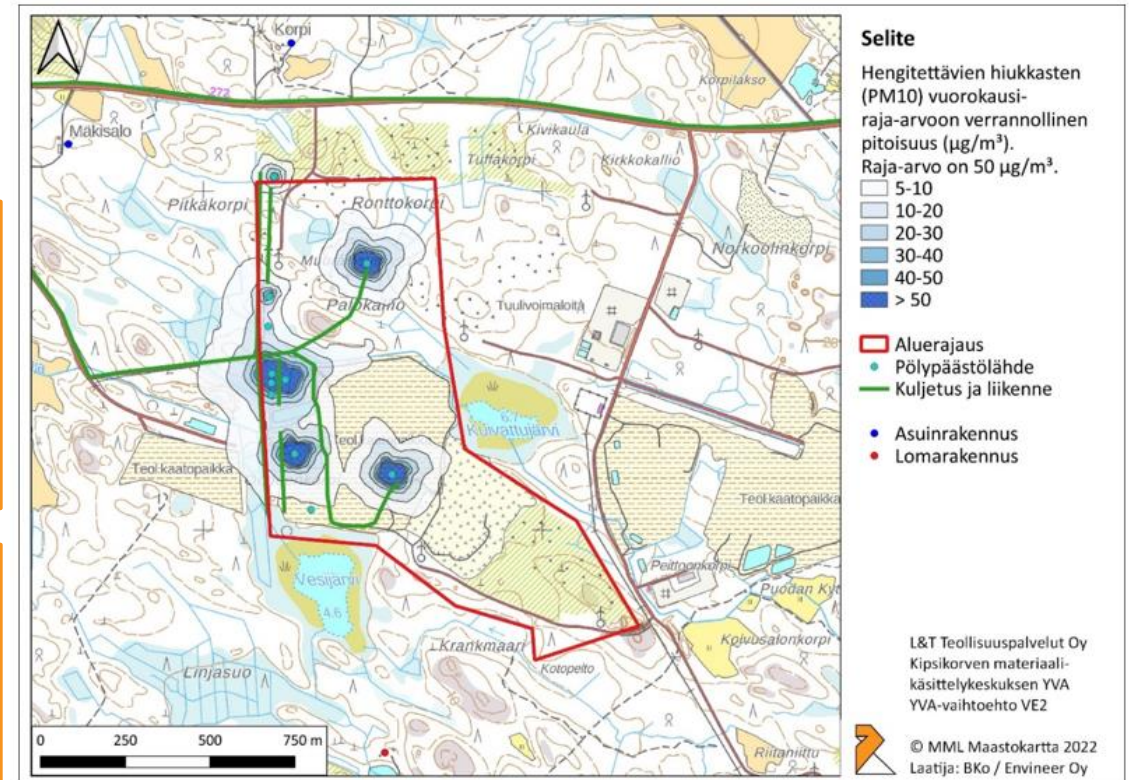
# Ilmanlaatu

## Nykytila

- Peittoon kierrätyspuiston alueella useita toimijoita ja toimintaa, johon liittyy mm. raskasta liikennettä
- Ei herkkiä kohteita lähellä, hankealueen lähistö harvaan asuttua

## Vaikutukset

- **VE0:**
  - Ei nykyisen ympäristöluvan mukaisesta toiminnasta poikkeavia vaikutuksia.
- **VE1, VE2:**
  - Pölyävät toiminnot ja vaikutusalueet siirtyvät vähän lähemmäksi hankealueen pohjois- ja luoteispuolilla olevia lähimpiä asuinkiinteistöjä
  - Merkittävimmät ilmanlaatuvaikutukset jäävät materiaalinkäsittelykeskuksen alueelle
  - Hajuvaikutukset merkityksettömiä suhteessa muuhun alueella jo olevaan toimintaan



Kuva 41. Hengitettävien hiukkasten (PM<sub>10</sub>) vuorokausiraja-arvoon verrannollisten pitoisuuksien (µg/m<sup>3</sup>) (36. korkein vuorokausiarvo) aluejakauma vaihtoehdossa VE2.

Vaikutusten merkittävyys kaikissa vaihtoehdoissa arvioitu **pieneksi ja kielteiseksi**

# Ilmasto 1/2

## Nykytila

- Porin kaupungin jätteenkäsittelyn hiilijalanjälkeen verrattuna materiaalinkäsittelykeskuksen toiminnan hiilijalanjälki on keskisuuri. Satakunnan maakunnan jätteenkäsittelyn hiilijalanjälkeen verrattuna hiilijalanjäljen suuruus arvioitu pieneksi
- Liikenteen päästöt ovat n. 0,01 % Porin tieliikenteen kasvihuonekaasupäästöistä, kun vertailukohtana on vuosi 2021. Nykytilassa liikenteen päästöjä voidaan pitää suhteessa vähäisinä
- Hiilitaseisiin ei kohdistu nykytilassa muutosta. Rakentamisen vaikutusten suuruutta ei voida arvioida nykytilassa, koska sille ei ole vertailukohtaa. Nykytila toimii vertailukohtana hankevaihtoehdoille. Nykytilassa sopeutumisesta, varautumisesta ja ehkäisemisestä muodostuu pieniä ja myönteisiä vaikutuksia.
- Nykytilan herkkyys arvioitu kohtalaiseksi

## Vaikutukset

- **VE0:**
  - Ilmatoon kohdistuvat vaikutukset vastaavat nykytilaa.
  - Toiminnan hiilijalanjäljen ja liikenteen kasvihuonekaasupäästöjen osalta vaikutukset arvioitu pieniksi ja kielteisiksi → vaikutusten merkittävyys **pieni ja kielteinen**
  - Hiilitaseiden osalta **vaikutuksia ei** aiheudu.
  - Varautumisen, sopeutumisen ja ehkäisemisen vaikutukset arvioitu pieneksi ja myönteiseksi → vaikutusten merkittävyys **pieni ja myönteinen**
  - Rakentamisen kasvihuonekaasupäästöt noin 25 % alhaisemmat kuin vaihtoehdoissa VE1 tai VE2. Vaikutukset arvioitu suhteessa muihin hankevaihtoehtoihin pieneksi ja kielteiseksi → vaikutusten merkittävyys **pieni ja kielteinen**



# Ilmasto 2/2

## Vaikutukset

### • VE1:

- Keskimääräisen toimintavuoden hiilijalanjälki noin 10 % suurempi kuin nykytilassa. Hiilijalanjäljen osalta vaikutukset arvioitu keskisuuriksi ja kielteisiksi → vaikutusten merkittävyys **kohtalainen ja kielteinen**
- Rakentamisen kasvihuonekaasupäästöt noin 34 % suuremmat kuin nykytilassa. Vaikutukset arvioitu keskisuuriksi ja kielteisiksi → vaikutusten merkittävyys **kohtalainen ja kielteinen**
- Liikenteen päästöt noin 0,02 % Porin tieliikenteen kasvihuonekaasupäästöistä. Vaikutukset arvioitu pieniksi ja kielteisiksi → vaikutusten merkittävyys **pieni ja kielteinen**
- Hiilitaseiden muutos suunnaltaan negatiivinen ja merkittävämpi kuin nykytilanteessa ja vaihtoehdossa VE0. Vaikutukset arvioitu pieneksi ja kielteiseksi → vaikutusten merkittävyys **pieni ja kielteinen**
- Ilmastonmuutokseen varautumisen ja sopeutumisen osalta ei juurikaan eroa nykytilanteeseen ja vaihtoehtoon VE0 verrattuna. Vaikutukset arvioitu pieniksi ja myönteisiksi → vaikutusten merkittävyys **pieni ja myönteinen**

### • VE2:

- Keskimääräisen toimintavuoden hiilijalanjälki noin 20 % suurempi kuin nykytilassa ja noin 10 % suurempi kuin vaihtoehdossa VE1. Hiilijalanjäljen osalta vaikutukset arvioitu keskisuuriksi ja kielteisiksi → vaikutusten merkittävyys **kohtalainen ja kielteinen**
- Rakentamisen kasvihuonekaasupäästöt vastaavat kuin vaihtoehdossa VE1. Vaikutukset arvioitu keskisuuriksi ja kielteisiksi → vaikutusten merkittävyys **kohtalainen ja kielteinen**
- Liikenteen päästöt noin 0,03 % Porin tieliikenteen kasvihuonekaasupäästöistä. Vaikutukset arvioitu pieniksi ja kielteisiksi → vaikutusten merkittävyys **pieni ja kielteinen**
- Hiilitaseiden muutos vastaava kuin vaihtoehdossa VE1. Vaikutukset arvioitu pieneksi ja kielteiseksi → vaikutusten merkittävyys **pieni ja kielteinen**
- Ilmastonmuutokseen varautumisen ja sopeutumisen osalta ei juurikaan eroa nykytilanteeseen (VE0) tai vaihtoehtoon VE1 verrattuna. Vaikutukset arvioitu pieniksi ja myönteisiksi → vaikutusten merkittävyys **pieni ja myönteinen**

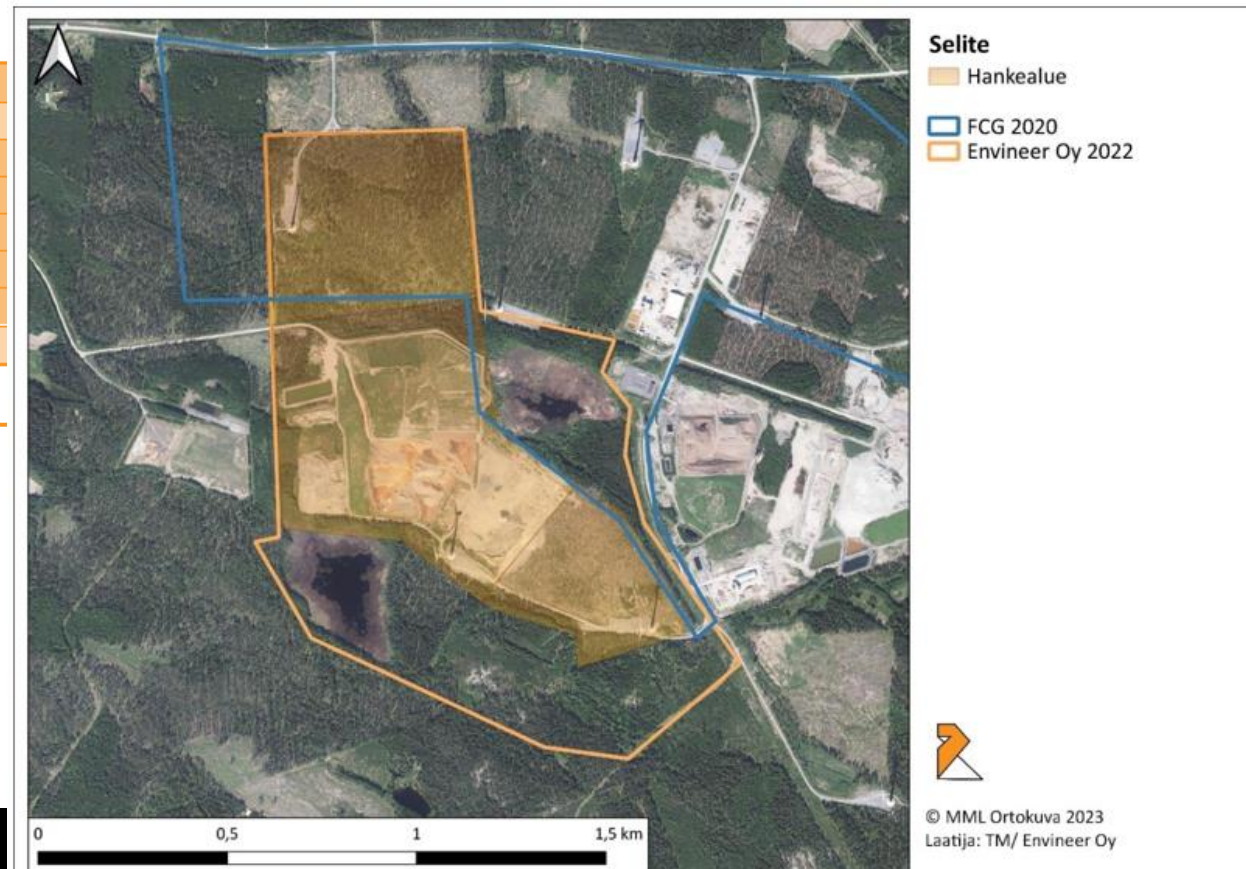
# Luonnonympäristö

## Nykytila

- Alueella tehty luontoselvitys vuonna 2022

Taulukko 22. Luontoarvojen herkkyystarkastelu kohteittain. Merkinnällä (?) tarkoitetaan, että luontoarvon esiintymistä alueella ei tunneta.

Luontoarvo	Herkkyyys
Luontotyytit	Suuri/kohtalainen
Ekologinen verkosto	Kohtalainen
Viitasammakko (Osittain?)	Suuri
Sudenkorennot (?)	Suuri
Liito-orava (?)	Suuri
Lepakot (Osittain?)	Suuri
Linnut (Osittain?)	Suuri/kohtalainen
Suojelualueet	Kohtalainen



Kuva 43. Hankkeen kannalta merkityksellisten luontoselvitysten aluerajaukset hankealueen ympäristössä.

# Luonnonympäristö

## Vaikutukset

- **VE0:**
  - Rakentamattomille alueille (hankkeeseen kuuluva vaarallisen jätteen loppusijoitusalue, käsittelykentät) ei kohdistu muutoksia ja ne säilyvät nykytilassa
- **VE1, VE2:**

*Taulukko 25. Yhteenvetotaulukko vaikutusten merkittävydestä. (-) merkintä tarkoittaa - ei vaikutusta. Vaikutukset ovat lähtökohtaisesti negatiivisia. Merkinnällä (?) tarkoitetaan, että lajin tai lajiryhmän esiintyminen on epävarmaa.*

	Melu	Pöly	Visuaalinen häiriö	Maankäyttö	Yhteisvaikutuksen muun toiminnan kanssa
<b>Viitasammakko</b>	Kohtalainen	-	Pieni	-	-
<b>Sudenkorennot</b>	Pieni?	-	-	-	-
<b>Liito-orava</b>	-	-	Pieni?	-	-
<b>Lepakot</b>	-	-	Pieni?	-	-
<b>Linnut</b>	Pieni	-	Pieni	-	Pieni
<b>Luontotyytit</b>	-	-	-	Pieni	-
<b>Ekologinen verkosto</b>	Pieni	-	Pieni	Pieni	Pieni
<b>Ravintoverkosto</b>	-	-	-	-	-
<b>Suojelualueet</b>	-	-	-	-	-

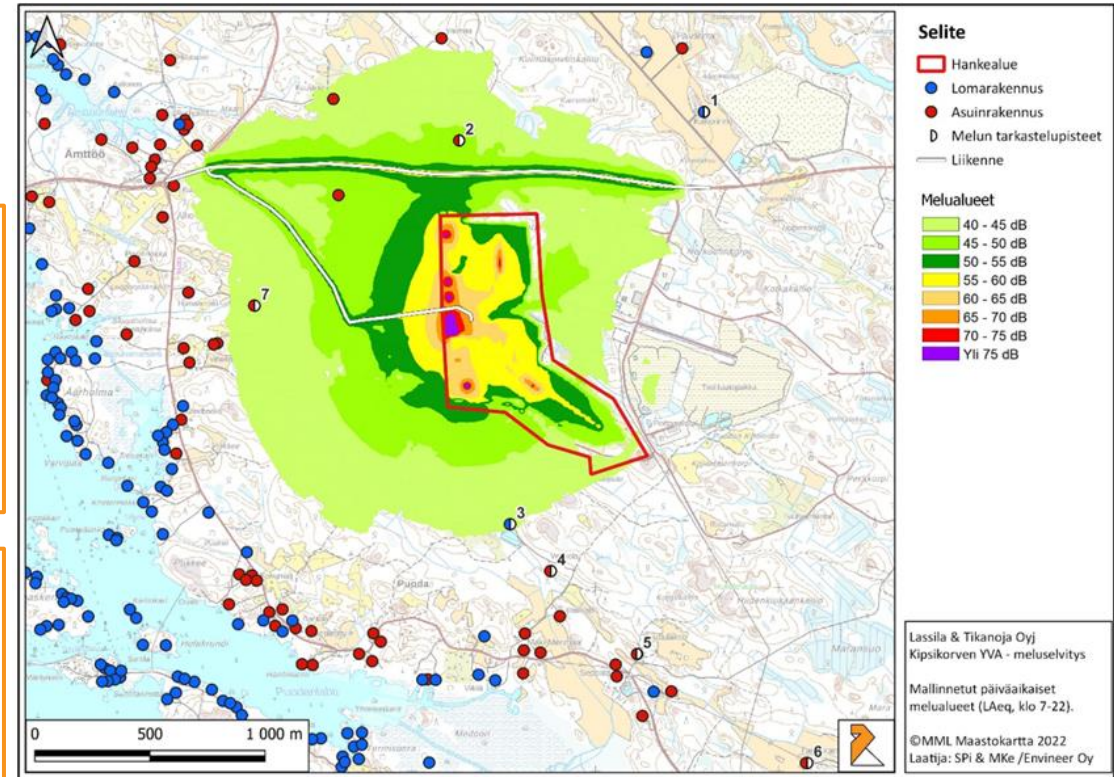
# Melu ja tärinä

## Nykytila

- Peittoon kierrätyspuiston alueella useita toimijoita ja tuulivoimaloita eli alueella on Kipsikorven lisäksi myös muita melua aiheuttavaa toimintaa
- Lähiympäristössä ei ole melulle tai tärinälle herkkiä kohteita, hankealueen lähistö harvaan asuttua

## Vaikutukset

- **VE0:**
  - Ei nykyisen ympäristöluvan mukaisesta toiminnasta poikkeavia vaikutuksia.
  - Ei aiheudu melutasojen ohjearvojen ylittymistä
- **VE1, VE2:**
  - Melua aiheuttavien toimintojen määrä kasvaa nykytilanteeseen verrattuna jonkin verran
  - Ns. pahimman mahdollisen tilanteen (VE2) melumallinnuksen perusteella materiaalinkäsittelykeskuksen toiminnoista ei aiheudu melun ohjearvojen ylityksiä tarkastelupisteissä
  - Tärinävaikutukset eivät muutu merkittävästi nykyiseen verrattuna



Kuva 57. Kipsikorven materiaalinkäsittelykeskuksen päiväaikaiset melualueet vaihtoehdossa VE2.

Vaikutusten merkittävyys kaikissa vaihtoehdoissa arvioitu **pieneksi ja kielteiseksi**

# Liikenne

## Nykytila

- Peittoon kierrätyspuiston alueella toimintaa, johon liittyy raskasta liikennettä. Raskaan liikenteen osuus Porin saaristotien liikennemäärästä on melko suuri
- Alueen tieverkko on suunniteltu suurille liikennemäärille
- Ei herkkiä tai häiriintyviä kohteita hankealueen läheisyydessä

## Vaikutukset

- **VE0:**
  - Ei nykyisen ympäristöluvan mukaisesta toiminnasta poikkeavia vaikutuksia.
- **VE1, VE2:**
  - Keskimääräisen kokonaisliikennemäärän ei arvioida olennaisesti muuttuvan nykytilanteeseen verrattuna



Kuva 59. Vuoden 2020 liikennemäärät hankealueen läheisillä tieosuuksilla.

Hankkeesta ei arvioida aiheutuvan nykytilanteesta poikkeavia vaikutuksia.

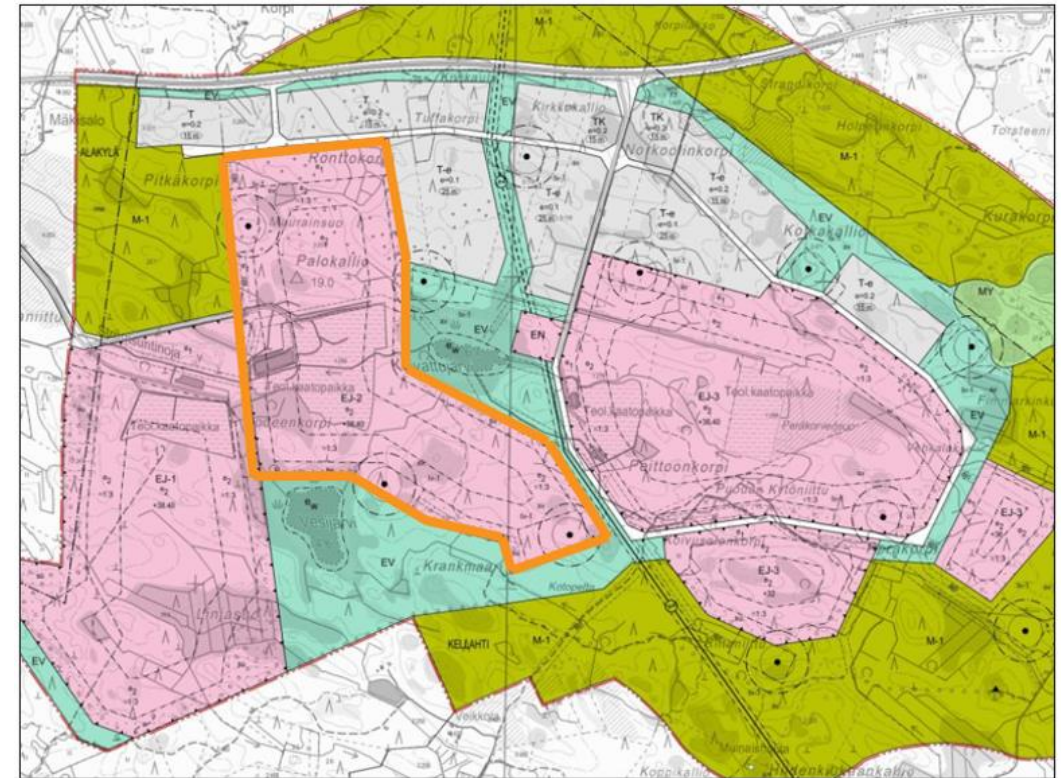
# Yhdyskuntarakenne ja maankäyttö

## Nykytila

- Toiminta on maakuntakaavan ja osayleiskaavan mukaista maankäyttöä
- Hankealuetta tai sen ympäristöä ei ole kaavoitettu herkkään maankäyttöön

## Vaikutukset

- **VE0:**
  - Ei nykyisen ympäristöluvan mukaisesta toiminnasta poikkeavia vaikutuksia.
- **VE1, VE2:**
  - Hanke toteuttaa maakunta- ja osayleiskaavoissa alueelle osoitettua toimintaa, jolloin vaikutukset kaavoitukseen ovat myönteisiä
  - Vaikutuksia maankäyttöön ja yhdyskuntarakenteeseen alueen rakentamisesta, välillisiä vaikutuksia muista ympäristövaikutuksista. Vaikutukset arvioitu korkeintaan pieniksi



Kuva 63. Ote Peittoon osayleiskaavasta. Hankealueen sijainti rajattu oranssilla.

**VE0: ei vaikutuksia**

**VE1, VE2:** vaikutusten merkittävyys kaavoitukseen **pieni ja myönteinen**, vaikutusten merkittävyys maankäyttöön **pieni ja kielteinen**

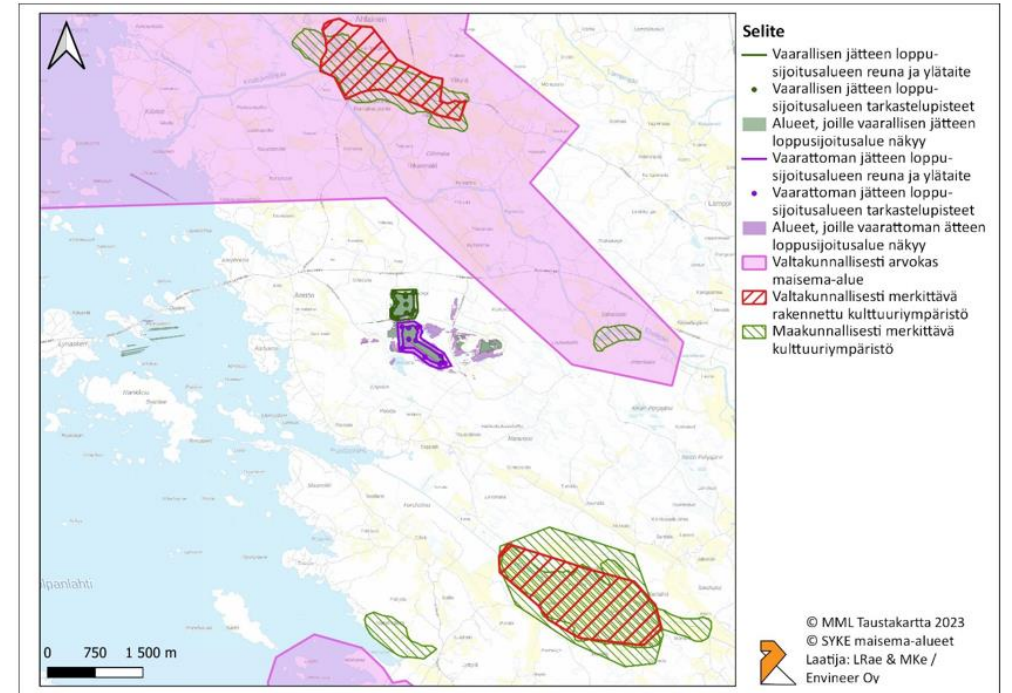
# Maisema, kaupunkikuva ja kulttuuriperintö

## Nykytila

- Sijaitsee Peittoon kierrätyspuiston alueella, missä on teollista toimintaa sekä tuulivoimaloita
- Valtakunnallisesti arvokas Ahlaisten kulttuurimaisema n. 0,7 km etäisyydellä hankealueesta.
- Lähimmät valtakunnallisesti merkittävät kulttuuriympäristöt ja maakunnallisesti merkittävät kulttuuriympäristöalueet n. 3-4 km etäisyydellä
- Lähimmät muinaisjäännökset n. 0,8 km etäisyydellä

## Vaikutukset

- **VE0:**
  - Aluetta laajennetaan voimassa olevan ympäristöluvan puitteissa, millä on vaikutuksia maisemaan
  - Ei vaikutuksia kulttuuriympäristöön
- **VE1, VE2:**
  - Kokonaisuudessaan loppusijoitusalueiden pinta-ala on suurempi kuin vaihtoehdossa VE0.
  - Loppusijoitusalueet erottuvat maisemassa erityisesti hankealueen välittömässä läheisyydessä, mutta aluetta ympäröivä puusto estää näkyvyyden lähes kokonaan yli 2 km päähän hankealueesta
  - Loppusijoitusalueiden korkeimmista kohdista saattaa näkyä kaistaleita merialueelle, myös Ahlaisten kulttuurimaiseman alueelle



Kuva 67. Näkemäalueanalyysin tulokset.

**Maisema:** vaikutusten merkittävyys kaikissa vaihtoehdoissa **pieni ja kielteinen.**

**Kulttuuriympäristö:** vaihtoehdolla **VE0 ei vaikutuksia,** vaihtoehtojen **VE1 ja VE2 vaikutukset pieniä ja kielteisiä.**

**Muinaisjäännökset:** **ei vaikutuksia** missään vaihtoehdossa.

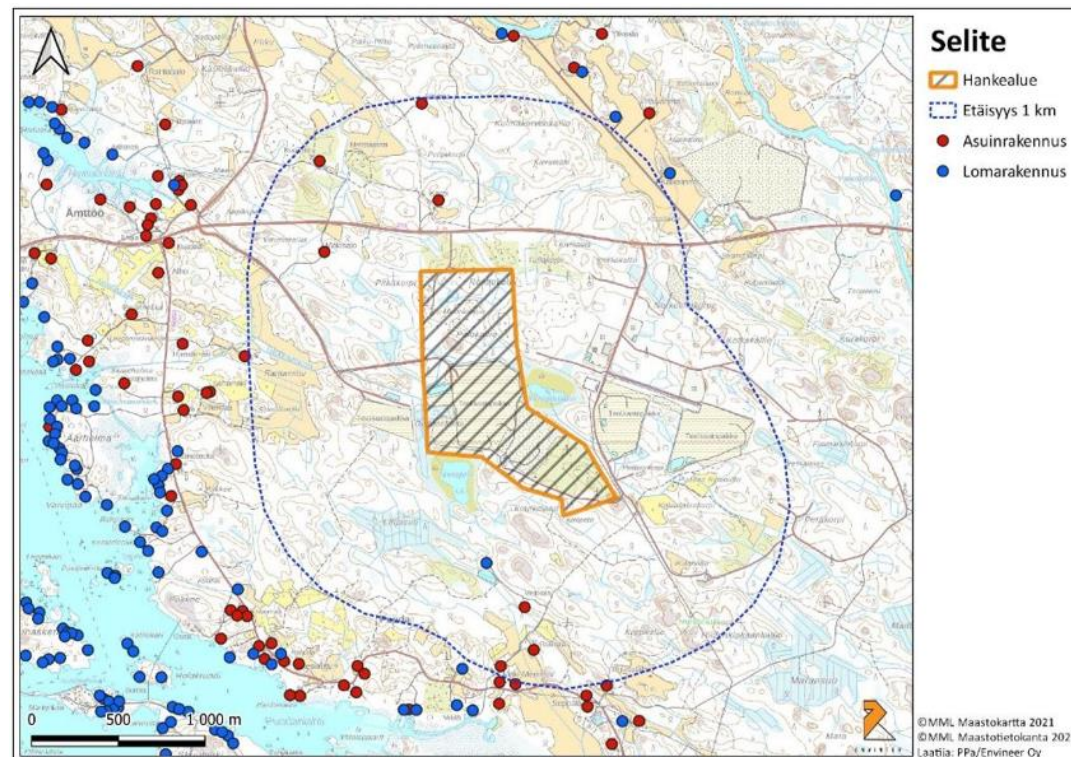
# Väestö, ihmisten terveys, elinolot ja viihtyvyys

## Nykytila

- Peittoon kierrätyspuiston toiminnoista johtuen jonkin verran ympäristöhäiriöitä
- Hankealueen ympäristö harvaan asuttua, vaikutusalueella ei herkästi häiriintyviä kohteita
- Kipsikorven lähialueella ei merkittävää harrastus- ja virkistyskäyttöarvoa, mutta lähiympäristöä käytetään asukaskyselyiden perusteella harrastus- ja virkistyskäyttöön

## Vaikutukset

- **VE0:**
  - Ei nykyisen ympäristöluvan mukaisesta toiminnasta poikkeavia vaikutuksia.
- **VE1, VE2:**
  - Vaikutukset mm. meluun ja ilmanlaatuun arvioitu pieniksi, eikä vaikutusten liikenteeseen ole arvioitu muuttuvan nykyisestä
  - Alueella olemassa olevaa jätteenkäsittelytoimintaa. Suunnitellut muutokset ovat suhteellisen pieniä, eivätkä vaikuta totuttuihin tapoihin tai toimintoihin
  - Toiminnan päätyttyä loppusijoitusalueet maisemoidaan ja materiaalinkäsittelykeskuksen toiminnot, kuten laitteistot, tarvittavilta osin puretaan tai poistetaan alueelta



Kuva 68. Lähimmät asuin- ja lomarakennukset hankealueen ympäristössä.

Vaikutusten merkittävyys kaikissa vaihtoehdoissa arvioitu **pieneksi ja kielteiseksi**



# Elinkeinoelämä ja palvelut

## Nykytila

- Peittoon kierrätyspuiston alueella on jo vastaavaa toimintaa.
- Hankealueen läheisyyteen on osittain rakennettu tarvittava infrastruktuuri, mutta hankkeen toteuttaminen edellyttää hankekuvauksen mukaista rakentamista.

## Vaikutukset

- **VE0:**
  - Nykyisellä toiminnalla on työllistävä vaikutus
  - Alueella käsitellään mm. Satakunnan alueella muodostuvia jätteitä ja siten edistetään alueen elinkeinojen ja palvelujen kehittymistä
- **VE1, VE2:**
  - Suunnitelman mukainen toiminta edelleen edistää Peittoon kierrätyspuiston sekä muiden elinkeinojen ja palveluiden kehittymistä
  - Hankkeella on työllistävä vaikutus

Vaikutusten merkittävyys kaikissa vaihtoehdoissa arvioitu **pieneksi ja myönteiseksi**

# Luonnonvarojen hyödyntäminen

## Nykytila

- Materiaalinkäsittelykeskukseen vastaanotettavia, siellä käsiteltäviä ja tarvittaessa loppusijoitettavia materiaaleja muodostuu ja on tarjolla
- Kipsikorven materiaalinkäsittelykeskuksen toiminnalle on tarve
- Hankealueen ulkopuolisen lähiympäristön luonnonvarojen hyödyntäminen on vähäistä alueen sijainnin vuoksi

## Vaikutukset

- **VE0, VE1, VE2:**
  - Käsittelykenttien sekä loppusijoitusalueiden pohja- ja pintarakenteiden rakentamisessa hyödynnetään mahdollisuuksien mukaan hyötykäyttömateriaaleja.
  - Rakentamisessa tarvitaan lisäksi neitseellisiä luonnonvaroja, kuten maa- ja kiviaineksia.
  - Toiminta edistää osaltaan luonnonvarojen kestävästä käyttäytymisestä ja toteuttaa Suomen jätepolitiikan tavoitteita.
  - Välillisesti, esim. melun tai pölyämisen vuoksi, voi aiheutua vaikutuksia alueen ulkopuolisten luonnonvarojen hyödyntämiseen.

**Neitseellisten luonnonvarojen käyttö rakentamisessa:** vaikutusten merkittävyys kaikissa vaihtoehdoissa **pieni ja kielteinen**

**Luonnonvarojen kestävä käyttö:** vaikutusten merkittävyys kaikissa vaihtoehdoissa **pieni ja myönteinen**

**Hankealueen ulkopuolisten luonnonvarojen hyödyntäminen:** vaikutusten merkittävyys kaikissa vaihtoehdoissa **pieni ja kielteinen**

A close-up photograph of a pine tree's branches, showing dense clusters of dark green, needle-like leaves. Small, brown, cone-like structures are visible at the tips of some branches. The lighting is soft, creating a rich, textured appearance.

**LAUSUNNOT JA MIELIPITEET**

# Lausuntojen ja mielipiteiden toimittaminen

- Lausunnot ja mielipiteet tulee toimittaa **viimeistään 10.10.2023 mennessä** osoitteeseen

[kirjaamo.varsinais-suomi@ely-keskus.fi](mailto:kirjaamo.varsinais-suomi@ely-keskus.fi)

Tai

Varsinais-Suomen ELY-keskus

PL 236

20101 TURKU

A close-up photograph of a pine branch with vibrant green needles and small, developing brown cones. The lighting is soft, highlighting the texture of the needles. The word "KIITOS!" is overlaid in white, bold, sans-serif font in the center of the image.

**KIITOS!**