

Vaalan kunta

Vaalan Haarasuonkankaan tuulivoimapuiston osayleiskaava

Osallistumis- ja arviointisuunnitelma

2.6.2022

Vaalan Haarasuonkankaan tuulivoimapuiston osayleiskaava

1 Yhteystiedot

Vaalan kunta



Vaalan kunta

Tekninen johtaja
Matti Kaikkonen
puh: +358 40 085 5954
matti.kaikkonen@vaala.fi

Kaavoittaja
Timo Leikas
puh. +358 44 497 0312
timo.leikas@muhos.fi

Vaalantie 14
91700 Vaala
kirjaamo@vaala.fi

Kaavoituksesta vastaava konsultti



FCG Finnish Consulting Group Oy

Projektipäällikkö
Ville Ahvikko
Osmontie 34, PL 950, 00601 Helsinki
puh. +358 50 572 0520
ville.ahvikko@fcg.fi

Hankevastaava



Haarasuonkankaan Tuulipuisto Ky

c/o Taaleri energia Oy
Kasarmikatu 21 B
00130 Helsinki

Toimitusjohtaja
Tomi Mäkipelto
puh. +358 50 370 4092
tomi.makipelto@pohjanvoima.fi

2.6.2022

Sisällysluettelo

1	Yhteystiedot	1
2	Osallistumis- ja arviointisuunnitelman tarkoitus	3
3	Suunnittelualue	3
4	Suunnittelutehtävä ja tavoitteet	4
5	Suunnittelun lähtökohdat	4
5.1	Suunnittelualueen nykytila.....	4
5.2	Valtakunnalliset alueidenkäyttötavoitteet.....	10
5.3	Maakuntakaava	10
5.4	Yleiskaavat ja asemakaavat	11
5.5	Maanomistus	12
5.6	Suunnittelualueen läheisyyteen sijoittuvat muut tuulivoimahankkeet	13
6	Selvitykset ja vaikutusten arviointi	13
6.1	Kaavoituksen ja YVA-menettelyn yhteensovittaminen	14
7	Osallistuminen ja vuorovaikutus	15
7.1	Osalliset	15
7.2	Osallistuminen	16
8	Suunnitteluvaiheet ja alustava aikataulu	16

2.6.2022

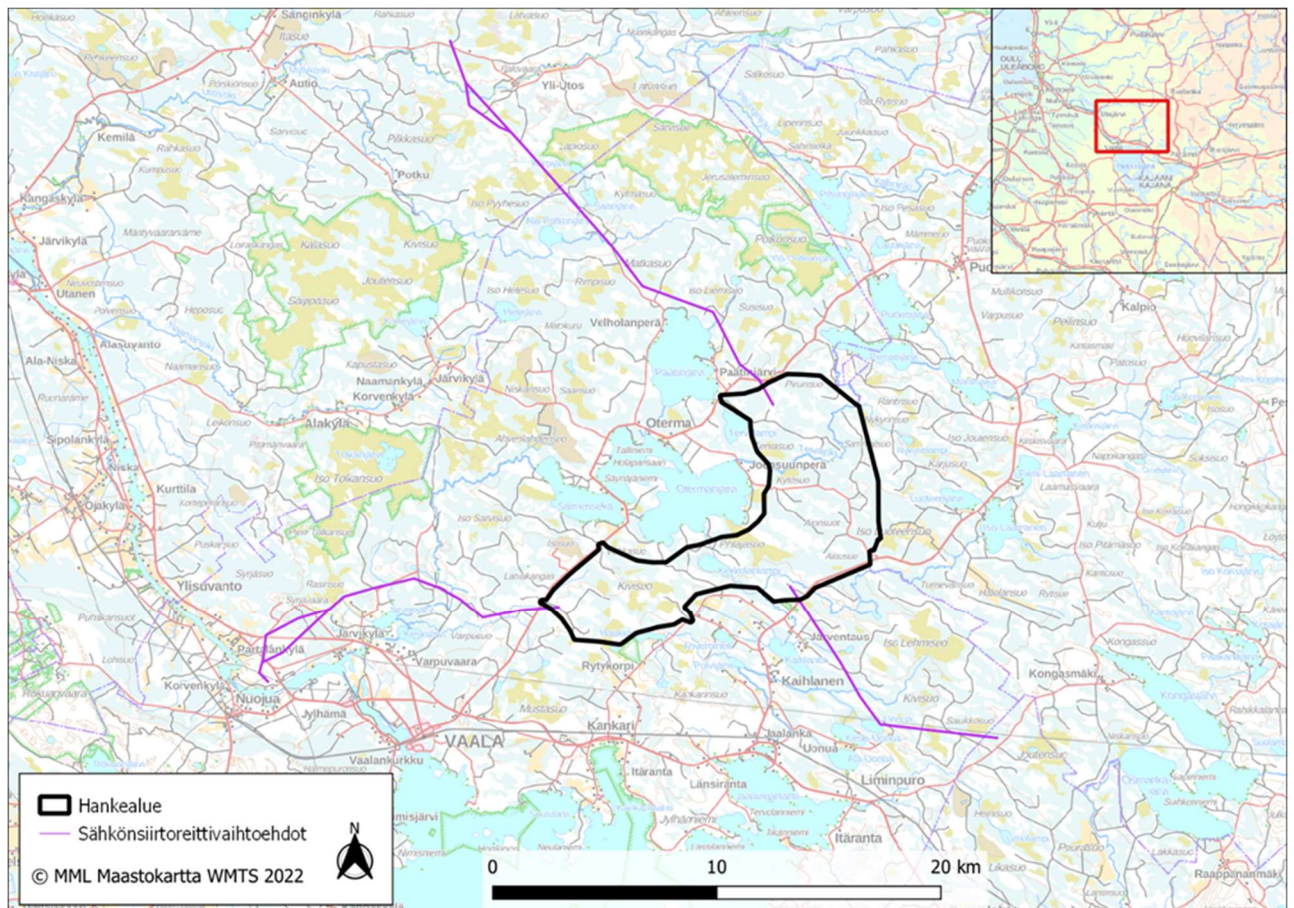
2 Osallistumis- ja arviointisuunnitelman tarkoitus

Maankäyttö- ja rakennuslain (MRL) 63 §:n mukaan tulee kaavoitustyöhön sisällyttää kaavan laajuuteen ja sisältöön nähden tarpeellinen suunnitelma osallistumis- ja vuorovaikutusmenettelystä sekä kaavan vaikutusten arvioinnista. Osallistumis- ja arviointisuunnitelma (OAS) asetetaan nähtäville kaavatyön aloitusvaiheessa. Osalliset voivat lausua mielipiteensä osallistumis- ja arviointisuunnitelmasta.

Osallistumis- ja arviointisuunnitelmassa kerrotaan mitä on suunnitteilla ja missä, ketkä ovat kaavatyön osalliset, milloin ja miten alueen suunnitteluun voi vaikuttaa, arvioitu aikataulu, suunnittelutyön lähtökohdat, tavoitteet ja työn aikana tehtävät selvitykset sekä vaikutusten arvioinnit.

Osallistumis- ja arviointisuunnitelmaa (OAS) tarkennetaan tarvittaessa kaavatyön edetessä.

3 Suunnittelualue



Kuva 1. Suunnittelualueen alustava rajaus ja vaihtoehtoisten sähkönsiirtoreittien sijainnit, joita ei kaavoiteta.

Suunnittelualue (kuva 1) sijaitsee Vaalan kunnan alueella. Etäisyyttä Vaalan keskustaajamaan on noin seitsemän kilometriä. Suunnittelualueen pinta-ala on noin 7 400 hehtaaria ja se on pääosin metsätaloustaloudskäytössä ojitamattomia avosoita ja vesistöjä lukuun ottamatta. Alueen korkeimmat kohdat ovat pohjois- ja itäosassa. Ojituskelpoiset suot ja joitain ojituskelvottomiakin, osin rimpisiä soita, on ojitettu turvekankaiksi ja muuttumiksi. Etelä- ja itäosassa on valtion monikäyttömetsää sekä muutama pieni pelto. Suunnittelualueella ei ole turvetuotantoalueita.

2.6.2022

Suunnittelualueella on kattavasti metsätieverkoston. Suunnittelualan pohjoispuolella kulkee Otermantie ja eteläpuolella Puokiontie.

Suunnittelualan ympäristö on harvaan asuttua maaseutualueesta. Suunnitellun tuulivoimapuiston alueelle ei sijoitu asuinrakennuksia. Viiden kilometrin säteellä hankealueesta sijaitsee 171 vakituista ja 313 lomarakennusta.

4 Suunnittelutehtävä ja tavoitteet

Haarasuonkankaan Tuulipuisto Ky suunnittelee Haarasuonkankaan tuulivoimapuistoa Vaalan kuntaan, noin seitsemän kilometriä taajaman koillispuolelle. Suunnitteluala rajoittuu idässä Puolangan kunnan rajan. Suunnittelualueelle suunnitellaan enintään 40 uuden tuulivoimalan rakentamista. Voimaloiden kokonaiskorkeus on enintään noin 300 metriä. Suunniteltujen tuulivoimaloiden yksikköteho on noin 6–10 MW. Kokonaisteho tulisi 40 voimalalla olemaan noin 240–400 MW.

Vaalan kunta on hyväksynyt kaavoitussopimuksen hankkeen osalta kunnanhallituksen kokouksessa 1.3.2022 § 58. Osayleiskaava laaditaan siten, että sitä on mahdollista käyttää tuulivoimaloiden rakennuslupien perusteena MRL:n 77a §:n mukaisesti. Vaalan Haarasuonkankaan tuulivoimahankkeesta 15.3.2022 käydyssä YVA-lain 8 § mukaisessa ennakkoneuvottelussa on päätetty, että hankkeessa sovelletaan YVA:n ja kaavoituksen yhteismenettelyä. Yhteismenettelyssä YVA- ja osayleiskaavaprosessit yhdistetään asiakirjojen nähtävillä olon ja kuulemisen ajoittamisen osalta, mutta YVA:n ja kaavan asiakirjat ovat erilliset. Osayleiskaava laaditaan oikeusvaikutteisena ja sen hyväksyy Vaalan kunnanvaltuusto.

Tuulipuiston tavoitteena on edistää ilmastopoliittisia tavoitteita, joihin Suomi on sitoutunut. Osayleiskaavan suunnittelun tavoitteena on toteuttaa tuulivoimapuiston rakentaminen luonnonympäristön ominaispiirteet ja ympäristövaikutukset huomioon ottaen sekä lieventää rakentamisesta mahdollisesti aiheutuvia haitallisia vaikutuksia. Lisäksi osayleiskaavan tavoitteena on ottaa huomioon muut aluetta koskevat maankäyttötarpeet sekä suunnitteluprosessin kuluessa muodostuvat tavoitteet.

Suunnitteluala tarkentuu kaavoitusprosessin edetessä ja alueelle tehtyjen selvitysten tulosten perusteella.

5 Suunnittelun lähtökohdat

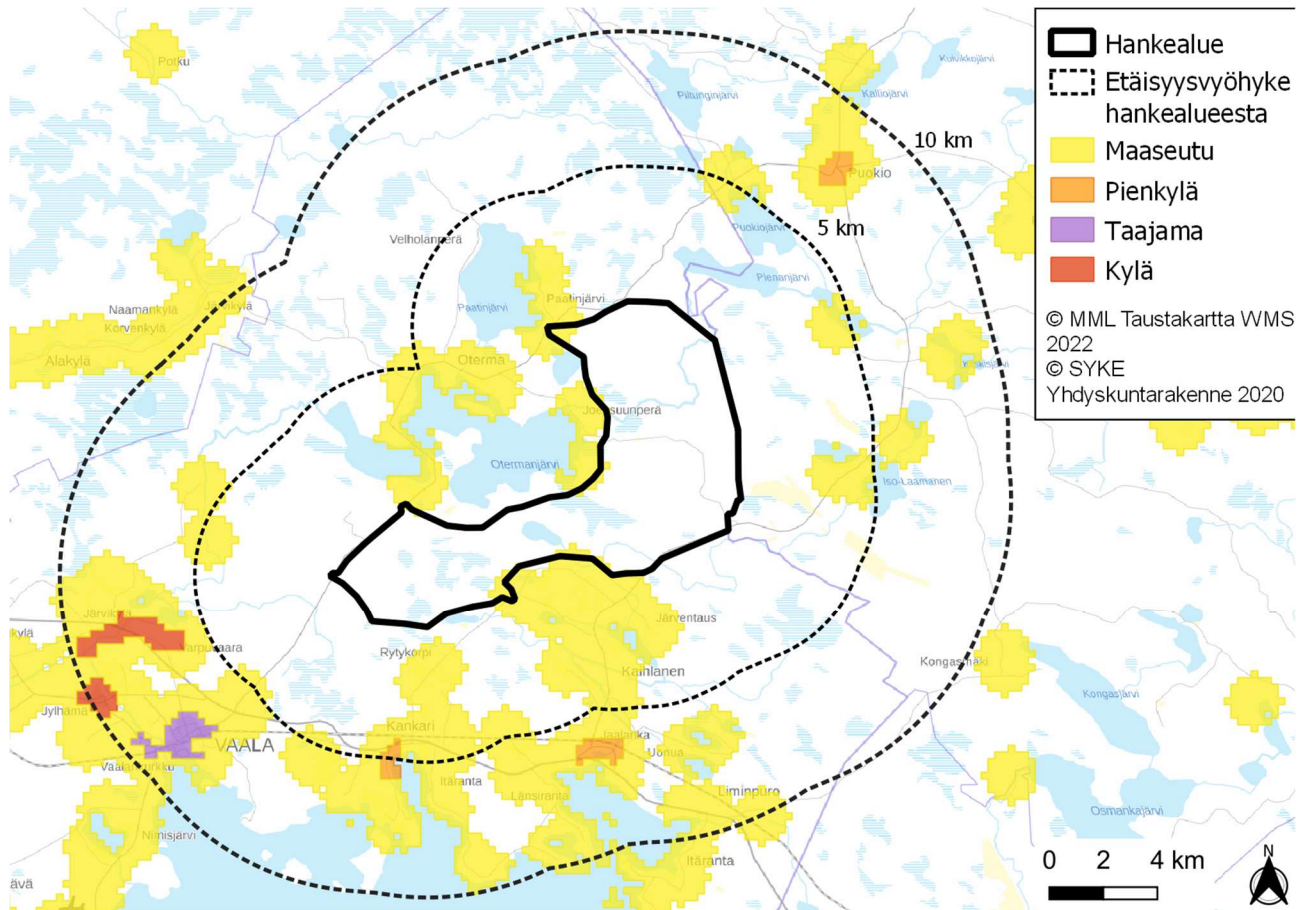
5.1 Suunnittelualan nykytila

Suunnitteluala on pääosin metsätalouksikäytössä ja lähiympäristöön sijoittuu maaseutualueesta. Lähimmät pienkylät, kylät ja taajama sijoittuvat noin 5–10 kilometrin etäisyydelle hankealueesta. Vaalan keskustaaajamaan hankealueen lounaispuolella on matkaa noin seitsemän kilometriä. Kyläalueesta on eteläpuolella Kankarissa ja Jaalagassa noin viiden kilometrin etäisyydellä hankealueesta. Suunnittelualan pohjois- ja eteläpuolella maaseutumainen haja-asutus on tiivistynyt erityisesti teiden varsilla paikoitellen muutaman kymmenen asukkaan muodostamaksi asutusrykelmäksi, joita kutsutaan pienkyliksi.

Tuulivoimapuiston lähiympäristö on harvaan asuttua eikä tuulivoimapuiston alueelle sijoitu asuinrakennuksia. Tuulivoimaloita ei sijoiteta alle kahden kilometrin etäisyydelle vakituisesta asutuksesta. Suunnittelualan pohjoisosan rajalla sijaitsee yksi lomarakennus ja yksi asuinrakennus.

2.6.2022

Suunnittelualueelle sijoittuu maastotietokannassa lomarakennukseksi merkitty rakennus, joka on taukotupa tai vastaavassa käytössä oleva rakennus. Tämän osalta tehdään käyttötarkoituksen muutos ja kaupat maanomistajan kanssa. Voimalat tullaan sijoittamaan siten, ettei melu ylitä 40 dB lähimpien asuin- ja lomarakennusten alueella.



Kuva 2. Suunnittelualue suhteessa Suomen ympäristökeskuksen YKR-aineistoon

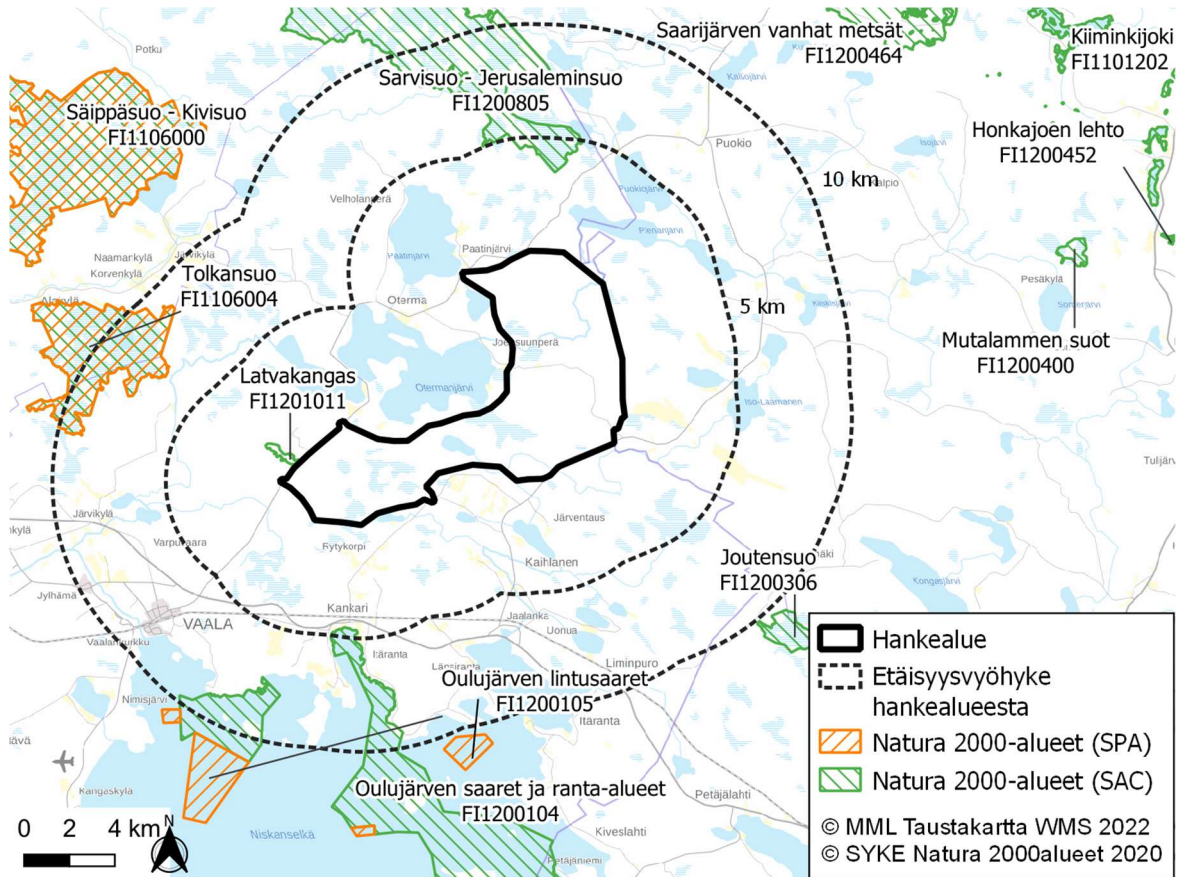
Tuulivoimapuiston kallioperä on pääosin graniittia ja migmatoitunutta tonaliittia. Hankealueelle tai sen välittömään läheisyyteen ei sijoitu luokiteltuja ja arvokkaita kivi-, kallioalueita, moreenialueita tai tuuli- ja rantakerrostumia.

Haarasuonkankaan maaperä on pääosin paksua tai ohutta turvekerrosta sekä sekalajitteista maalajia. Hankealueella esiintyy myös jonkin verran karkealajitteista maalajia sekä soistumaa.

Hankealue sijoittuu korkeustasolle +125...+165 (N2000). Maaston yleisviettosuunta alueella on lounaaseen. Hankealueen korkeimmat maastonkohdat sijaitsevat alueen itäosassa Sammalkankaan alueella.

2.6.2022

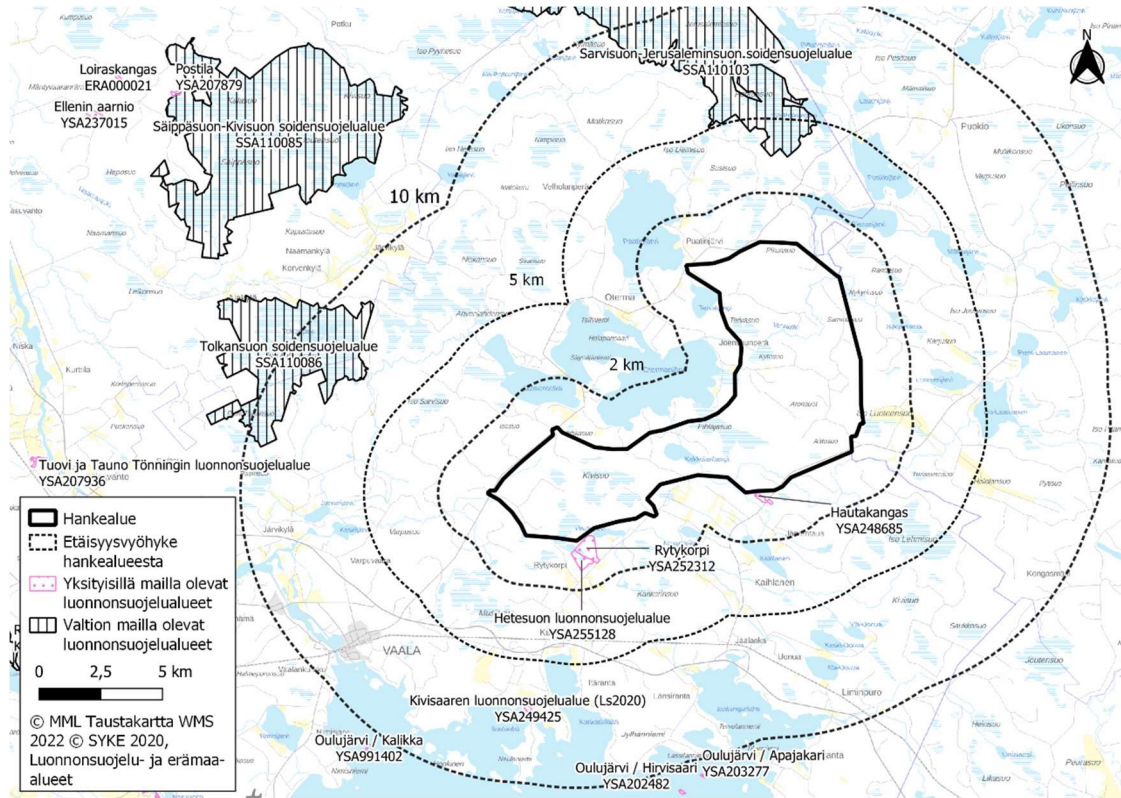
Hankealueelle ei sijoitu Natura-alueita (kuva 3), mutta hankealueen lounaskulman tuntumaan, noin 700 metrin etäisyydelle sijoittuu Latvakankaan Natura-alue (FI1106004) ja hankealueen pohjoispuolelle, noin 3,5 km etäisyydelle, sijoittuu Sarvisuo-Jerusalemisuon Natura-alue (FI1200805).



Kuva 3. Natura-alueiden sijoittuminen suunnittelualueeseen nähden.

2.6.2022

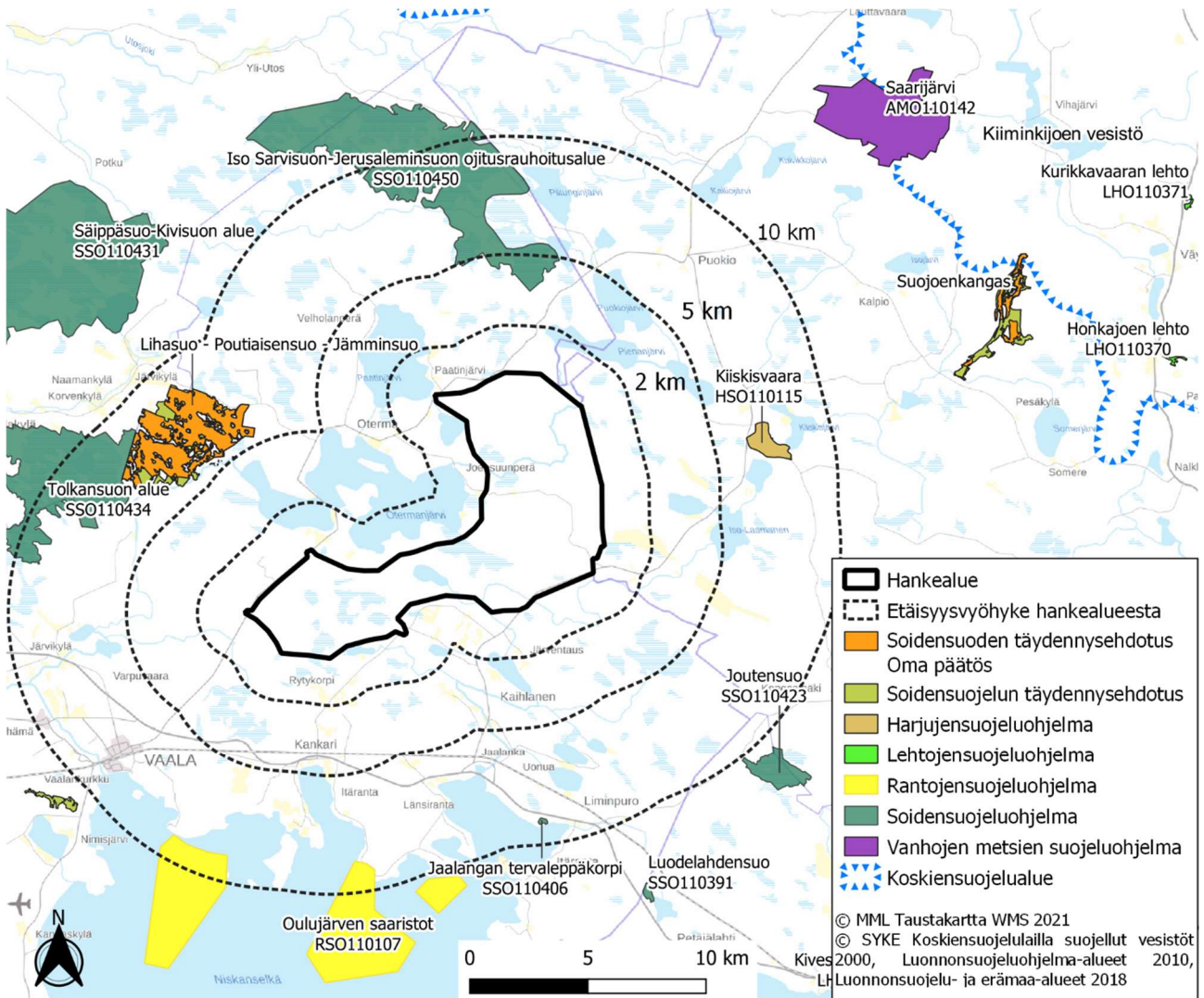
Lähimmät yksityiset suojelualueet eli Rytykorpi, Hautakangas ja Hetesuon luonnonsuojelualue sijoittuvat välittömästi tuulipuistoalueen eteläpuolelle (kuva 4). Noin 3,5 kilometrin etäisyydellä hankealueesta pohjoiseen sijaitsee Iso-Sarvisuon-Jerusaleminsuon ojitusrauhoitusalue.



Kuva 4. Valtion ja yksityisten luonnonsuojelualueiden sijoittuminen suunnittelualueeseen nähden (Suomen ympäristökeskus 2020).

Haarasuonkankaan suunnittelualueella ei sijaitse suojeluohjelma-alueita (kuva 5). Lähin luonnonsuojeluohjelmiin kuuluva alue, Iso-Sarvisuon-Jerusaleminsuon ojitusrauhoitusalue (SSO110450), sijoittuu lähimmillään noin 3,5 kilometrin etäisyydelle suunnittelualueesta pohjoiseen. Soidensuojelun täydennysehdotuskohteisiin kuuluva Lihasuo-Poutiaisensuo-Jämminsuo sijaitsee noin 5,5 kilometrin etäisyydellä suunnittelualueesta länteen.

2.6.2022



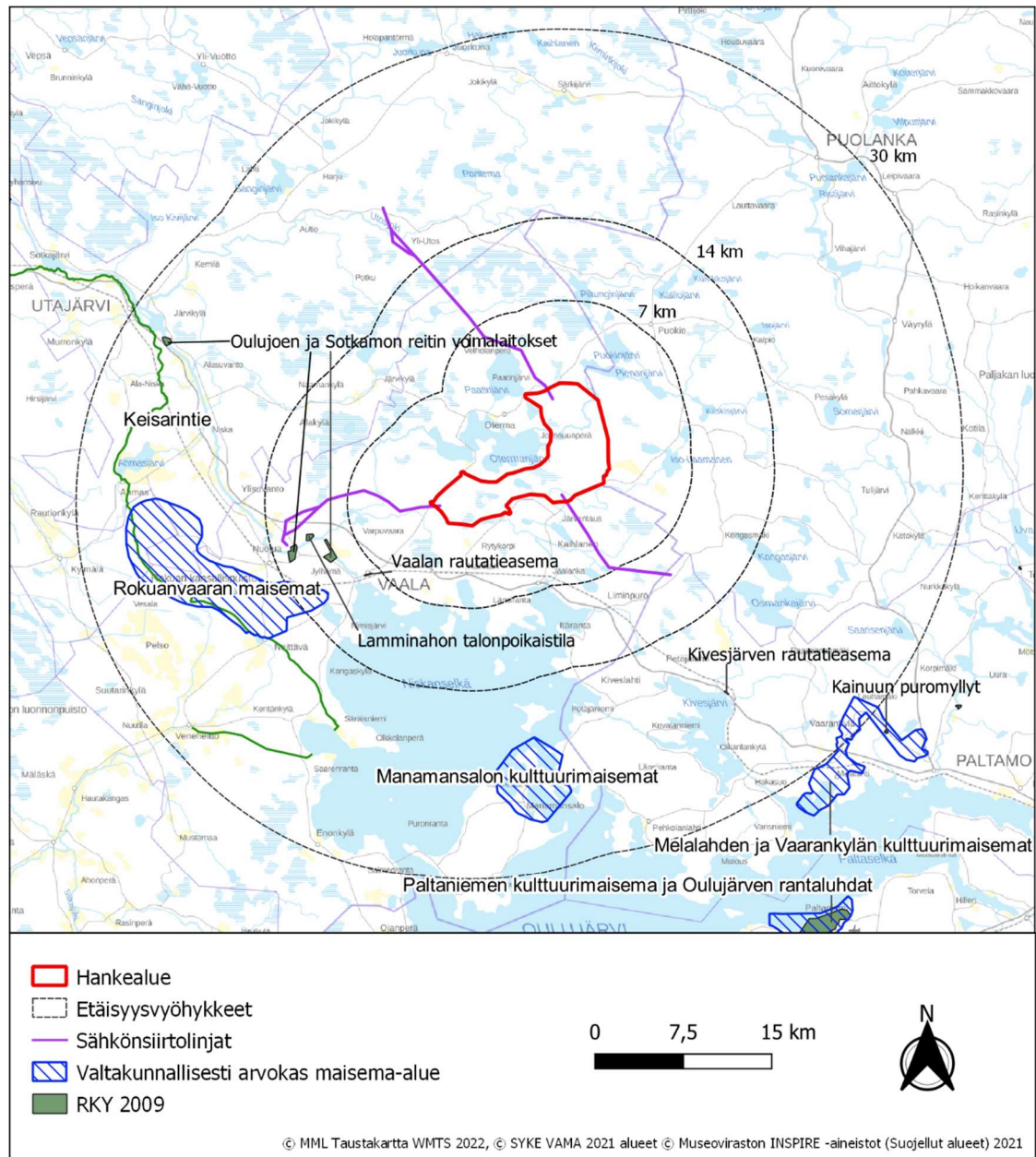
Kuva 5. Luonnonsuojeluohjelma-alueiden sijoittuminen hankealueeseen nähden (Suomen ympäristökeskus 2000, 2010, 2018).

Hankealueen lähiympäristössä ei sijaitse valtakunnallisia maisema-alueita (Kuva 6). Lähin valtakunnallisesti arvokas maisema-alue, Rokuanvaaran maisemat, sijaitsee lähimmillään noin 11,5 kilometrin etäisyydellä hankealueelta.

Valtakunnallisesti merkittäviä rakennettuja kulttuuriympäristöjä (RKY 2009) ei sijoitu hankealueelle. Lähimmät RKY 2009 –kohteet ovat Vaalan rautatieasema noin kahdeksan kilometriä hankealueen rajasta, Oulujoen ja Sotkamon reitin voimalaitokset noin yhdeksän kilometriä hankealueen rajasta ja Lamminahon talonpoikaistila noin 10 kilometriä hankealueen rajasta.

Maakunnallisesti arvokkaita maisema-alueita on alle 20 kilometrin etäisyydellä hankealueesta kolme, ja niistä lähin, Oulujoen kulttuurimaisema ja voimalaitokset sijoittuu noin 7,3 kilometrin etäisyydelle hankealueesta. Lähin maakunnallisesti merkittävä kulttuurihistoriallinen alue tai kulttuuriympäristön kannalta maakunnallisesti tärkeä alue on Neittävän kylä ja se sijoittuu noin 17,5 kilometrin päähän hankealueesta.

2.6.2022



Kuva 6. Maiseman valtakunnallisesti arvokkaat alueet ja kohteet. Kuvassa mukana sähkönsiirron vaihtoehdot, joita ei kaavoiteta.

2.6.2022

5.2 Valtakunnalliset alueidenkäyttötavoitteet

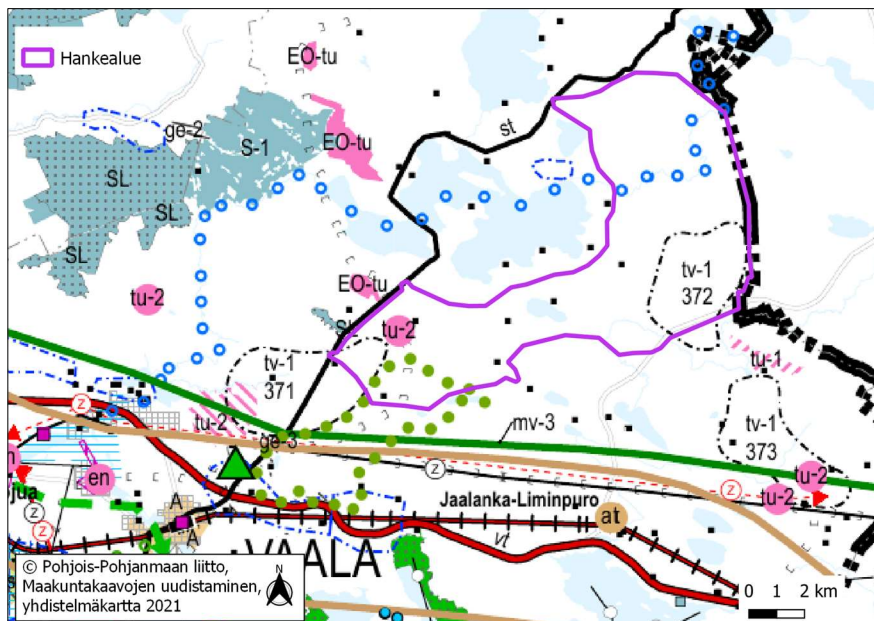
Valtakunnalliset alueidenkäyttötavoitteet (VAT) ovat osa maankäyttö- ja rakennuslain mukaista alueidenkäytön suunnittelujärjestelmää. Maankäyttö- ja rakennuslain 24 §:n mukaan tavoitteet on otettava huomioon ja niiden toteuttamista on edistettävä maakunnan suunnittelussa, kuntien kaavoituksessa ja valtion viranomaisten toiminnassa. Uudet valtakunnalliset alueidenkäyttötavoitteet ovat tulleet voimaan 1.4.2018.

Hanketta koskevat seuraavat voimassa olevat valtakunnalliset alueidenkäyttötavoitteet:

- Toimivat yhdyskunnat ja kestävä liikkuminen
- Terveellinen ja turvallinen ympäristö
- Elinvoimainen luonto- ja kulttuuriympäristö sekä luonnonvarat
- Uusiutumiskykyinen energiahuolto

5.3 Maakuntakaava

Vaalan kunnan alueella on Pohjois-Pohjanmaan maakuntakaava (kuva 7). Pohjois-Pohjanmaan kokonaismaakuntakaavaa on uudistettu vaihemaakuntakaavoituksen periaatteella (Maankäyttö- ja rakennuslaki 27 §) vuodesta 2009 alkaen. Maakuntakaavan uudistamisessa on käsitelty kattavasti koko maakunnan alueidenkäyttöä. Maakuntakaavan uudistaminen on edennyt kolmessa vaiheessa. Kokonaismaakuntakaava on kumoutunut vaihekaavoissa käsiteltyjen teemojen ja korvaavien merkintöjen osalta aina vaihekaavan saadessa lainvoiman. Kaikki vaihemaakuntakaavat ovat nyt voimassa ja maakuntakaavan ohjausvaikutus voidaan käsitellä tässä yleiskaavassa vaihekaavojen yhdistelmämaakuntakaavakarttaa käyttäen.



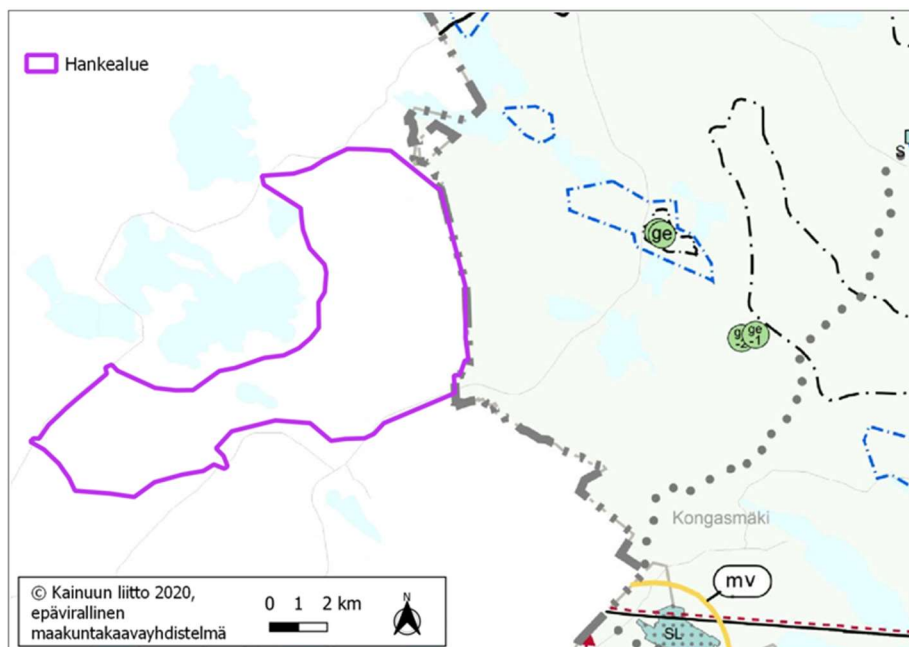
Kuva 7. Suunnittelualueen sijainti Pohjois-Pohjanmaan maakuntakaavayhdistelmässä. Suunnittelualue on rajattu violetilla viivalla.

2.6.2022

Haarasuonkankaan tuulivoimapuisto sijoittuu osittain Pohjois-Pohjanmaan maakuntakaavaan merkitylle tuulivoima-alueelle tv-1 371 ja tv-1 372. Tv1 -merkinnällä osoitetaan tuulivoimatuotannon suunnitteluun soveltuvia alueita. Suunnittelumääräyksen mukaan alueen suunnittelussa on otettava huomioon vaikutukset asutukseen, maisemaan, linnustoon, luontoon ja kulttuuriympäristöön sekä pyrittävä ehkäisemään haitallisia vaikutuksia. Tuulivoimarakentamisen yksityiskohtaisemmassa suunnittelussa on varmistettava, ettei asutukselle aiheudu merkittäviä melu- ja välkevaikutuksia ja että valtakunnallisten kulttuuriympäristöjen arvot säilyvät.

Tuulivoimapuiston eteläinen osa sijoittuu luonnon monikäyttöalueelle ja pohjoisosan poikki kulkee tärkeä melonta- tai vesiretkeilyreitti.

Suunnittelualue rajautuu itäreunaltaan Kainuun maakuntaan (kuva 8), jossa on voimassa 5 maakuntakaavaa: Kainuun maakuntakaava 2020, Kainuun 1. vaihemaakuntakaava, Kainuun kaupan vaihemaakuntakaava, Kainuun tuulivoimamaakuntakaava, Kainuun vaihemaakuntakaava 2030



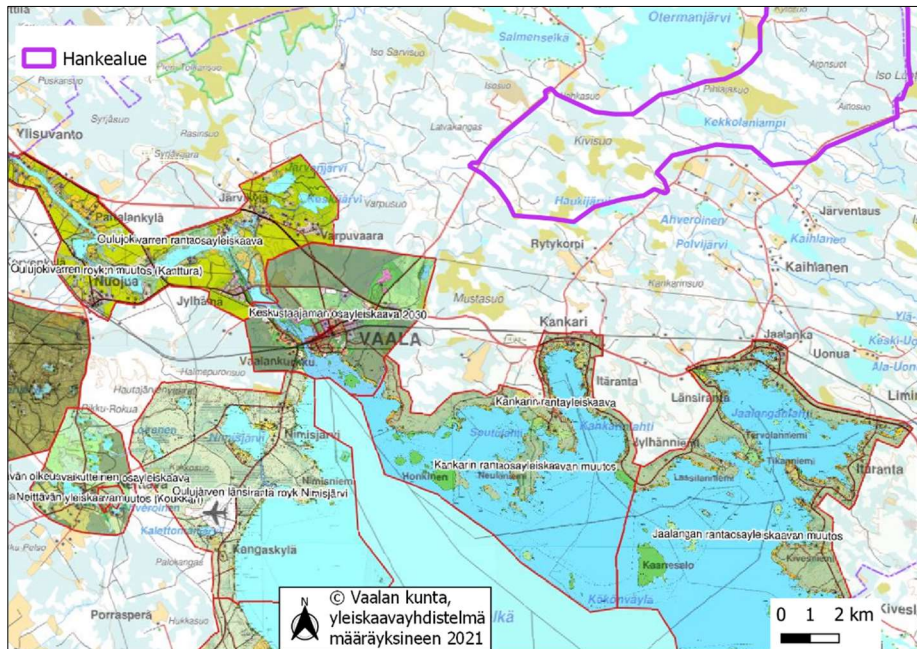
Kuva 8. Suunnittelualueen sijainti suhteessa Kainuun maakuntakaavayhdistelmään. Suunnittelualue on rajattu violetilla viivalla.

5.4 Yleiskaavat ja asemakaavat

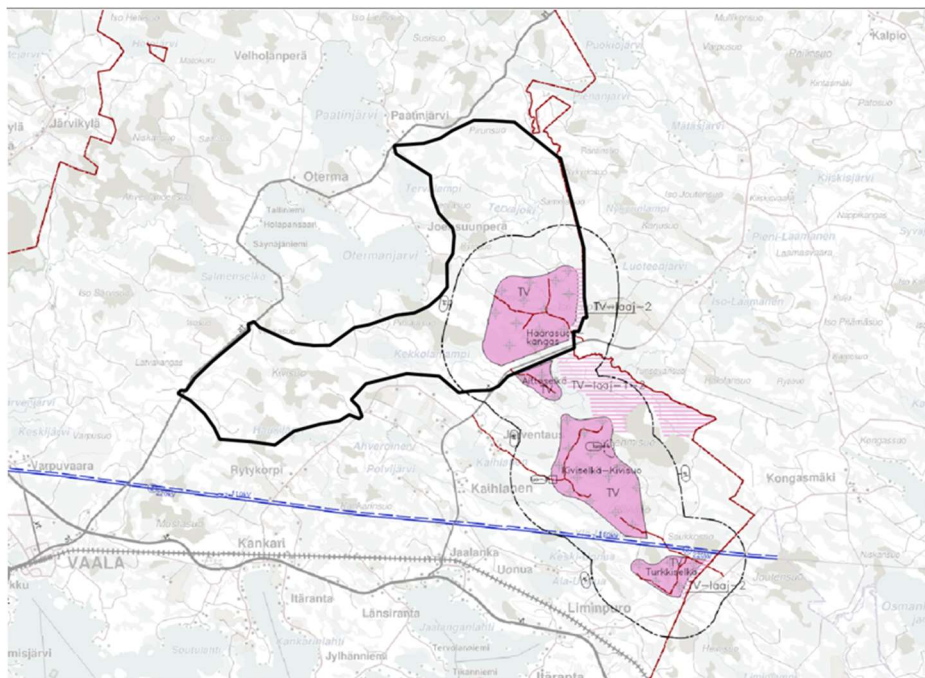
Tuulivoimapuiston alueella on voimassa Vaalan tuulivoimayleiskaava, joka on tullut lainvoimaiseksi 2021 (kuva 10). Muista yleiskaavoista suunnittelualueen läheisyydessä lähinnä on keskustaajaman osayleiskaava 2030 joka sijoittuu noin 3,5 kilometrin päähän hankealueen lounaisrajasta. Vaalassa on voimassa kymmenen osayleiskaavaa, jotka keskittyvät Oulujärven ympäristöön. Rokuan alueella on yhteinen yleiskaava Muhoksen ja Utajärven kuntien kanssa yli 15 km etäisyydellä hankealueelta.

2.6.2022

Tuulivoimapuiston alueella ei ole voimassa olevia tai vireillä olevia asemakaavoja. Vaalan puolella lähin ranta-asemakaava sijoittuu Otermanjärven rannalle noin 500 metrin etäisyydelle tuulivoimapuiston rajasta. Vaalan taajama on asemakaavoitettu.



Kuva 9. Tuulivoimapuiston lähialueen yleiskaavojen rajaukset.



Kuva 10. Vaalan tuulivoimayleiskaava 2030 on tullut lainvoimaiseksi 2021. Suunnittelualueen rajausta mustalla.

2.6.2022

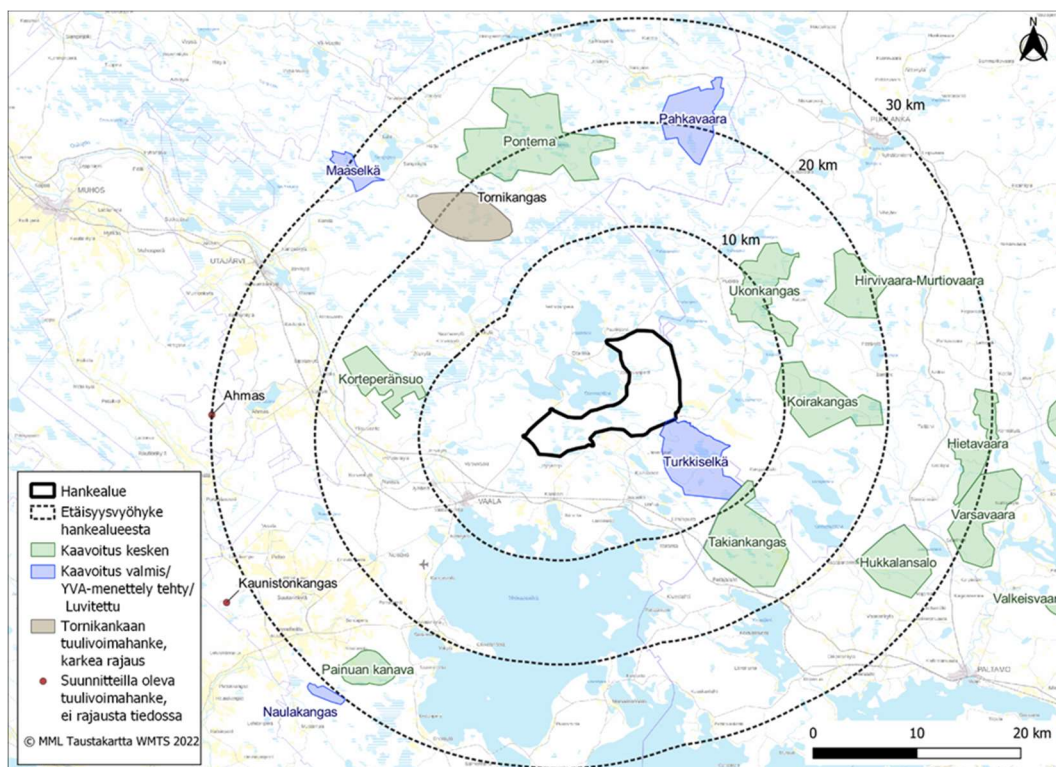
5.5 Maanomistus

Tuulivoimaloiden maa-alueet ovat yksityisten maanomistajien omistuksessa. Hankkeesta vastaava on tehnyt vuokrasopimuksia tuulivoima-alueiden maanomistajien kanssa.

5.6 Suunnittelualan läheisyyteen sijoittuvat muut tuulivoimahankkeet

Haarasuonkankaan hankkeen läheisyyteen (alle 30 km) sijoittuu yhdeksän tuulivoimapuistohanketta, joista Korteperän suo, Hirvivaara, Koirakangas ja Ahmas ovat suunnitteluvaiheessa. Turkkielän tuulivoimahankkeen kaava on hyväksytty, mutta Pohjois-Suomen hallinto-oikeus on kumonnut hyväksymispäätöksen 27.5.2022 annetulla päätöksellä. Hallinto-oikeuden päätös ei ole lainvoimainen. Turkkielän lisäksi lähimmät hankkeet ovat Korteperän suo (etäisyys 8,7 km), Koirakankaan (etäisyys 14 km), Ponteman (etäisyys 15 km), Hirvivaaran (etäisyys 17 km) ja Pahkavaaran (etäisyys 17 km) tuulivoimapuistot. Ponteman hanke on YVA- ja kaavoitusvaiheessa, Pahkavaaran kaavoitus on valmis. Muut tuulivoimahankkeet sijaitsevat etäämmällä, yli 20 km etäisyydellä.

Kauempana olevat tuulivoimapuistohankkeet otetaan huomioon vaikutusten arvioinnissa siinä mit-takaavassa kuin mahdollisia yhteisvaikutuksia arvioidaan voivan aiheutua.



Kuva 11. Suunnittelualan läheisyyteen sijoittuvat muut tuulivoimalat ja -hankkeet.

6 Selvitykset ja vaikutusten arviointi

Vaikutusten arviointi on osa tuulivoimarakentamisen suunnittelua. Vaikutusten selvittämisen tarkoituksena on jo suunnittelun aikana saada tietoa suunnitteluratkaisujen merkityksestä ja siten parantaa

2.6.2022

lopullisen suunnitelman laatua. Vaikutusten selvittäminen perustuu alueelta käytössä oleviin perustietoihin, alueella suoritettuihin maastokäynteihin, osallisilta saataviin lähtötietoihin, lausuntoihin ja huomautuksiin sekä laadittavien suunnitelmien ympäristöä muuttavien ominaisuuksien analysointiin.

Merkittävien tuulivoimahankkeiden ympäristövaikutukset arvioidaan YVA-lain mukaisessa ympäristövaikutusten arviointimenettelyssä. Ylitornion Honkavaara-Isovaaran alueelle suunniteltu tuulivoimapuisto ylittää YVA-hankeluettelon (1.2.2019) mukaisen rajan, jonka mukaan tuulivoimalahankkeissa sovelletaan ympäristövaikutusten arviointimenettelyä annetun lain mukaista arviointimenettelyä, kun yksittäisten laitosten lukumäärä on vähintään 10 kappaletta tai kokonaisteho vähintään 45 megawattia.

Honkavaara-Isovaaran hankkeen ennalta arvioidut painopistealueet vaikutustenarvioinnille ovat hankkeen maakunnalliset/seudulliset kokonaisvaikutukset, maisemavaikutukset lähimpiin kyliin ja muulle lähiasutukselle, maisemavaikutukset Natura- ja suojelualueille, linnustovaikutukset: petolintureviirit, meluvaikutukset, ilmastovaikutukset, vaikutukset ihmisiin ja yhteisvaikutukset muiden hankkeiden kanssa. YVA- ja kaavoitusprosessien aikana arvioidaan myös hankkeen suhdetta yleiskaavoitusta ohjaaviin suunnittelutasoihin.

YVA-menettelyn yhteydessä tehdään seuraavat inventoinnit ja selvitykset, jotka palvelevat myös laadittavaa osayleiskaavaa. Selvitykset vastaavat yleisiä, tuulivoimaa varten laadittavia selvityksiä:

- Luontoselvitykset
 - Pöllöselvitys
 - Metsäkanalintujen soidinpaikkainventointi
 - Päiväpetolintuselvitys
 - Pesimälinnustonselvitys
 - Muuttolinnustonselvitys
 - Kasvillisuus- ja luontotyyppi-inventointi
 - EU:n luontodirektiivin liitteen IV(a) lajiston erillisselvitykset: lepakkonselvitys, liitoravainventointi, viitasammakkonselvitys sekä muun alueella mahdollisesti esiintyvän lajiston elinympäristöselvitys
- Natura-arviointi koskien Latvakankaan Natura-alueita (SACFI1201011)
- Arkeologinen inventointi
- Maisematarkastelu ja havainnekuvat
- Näkemäalueanalyysi
- Melu- ja välkemallinnus
- Asukaskysely
- Metsästäjähaastattelut

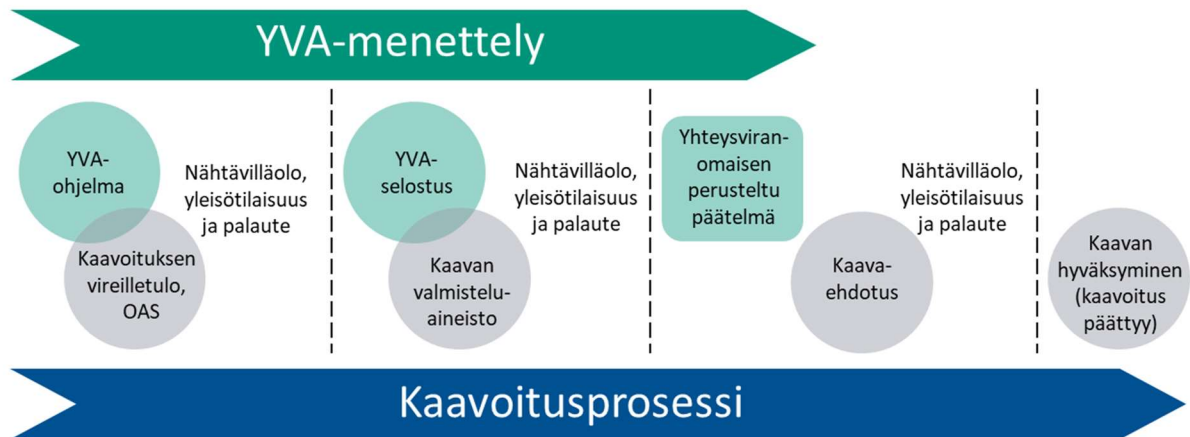
6.1 Kaavoituksen ja YVA-menettelyn yhteensovittaminen

YVA-lain (5.5.2017/252) 5 §:n mukaan "yhteisviranomaisen, kaavaa laativan kunnan tai maakunnan liiton ja hankkeesta vastaavan on oltava riittävässä yhteistyössä hankkeen arviointimenettelyn ja kaavoituksen yhteensovittamiseksi".

Ympäristövaikutusten arviointimenettely on tärkeä osa yleiskaavan laadintaa. Ympäristövaikutusten arviointia varten tehdyissä selvityksissä on huomioitu yleiskaavoituksessa tarvittavat selvitystarpeet, jolloin yleiskaava voidaan laatia YVA-menettelyn selvitysaineiston pohjalta.

2.6.2022

Hankkeen YVA-ohjelma ja kaavoituksen osallistumis- ja arviointisuunnitelma ovat yhteismenettelyn periaatteiden mukaisesti yhtä aikaa nähtävillä alla olevan kaavion mukaisesti. YVA- ja kaavaprosessiin liittyvät tiedotustilaisuudet on kaavaprosessin aikana tarkoituksenmukaista yhdistää siten, että hankkeesta kiinnostuneet voivat tiedotustilaisuuksissa saada tietoa hankkeen, YVA-menettelyn ja kaavoituksen etenemisestä sekä siitä, miten YVA-menettelyn yhteydessä tehdyt selvitykset otetaan huomioon hankesuunnittelussa ja kaavoituksessa.



Kuva 12. YVA-menettelyn ja kaavoitusprosessin kulku.

7 Osallistuminen ja vuorovaikutus

7.1 Osalliset

Osallisia ovat

- kiinteistönomistajat
- ne, joiden asumiseen, työhön tai muihin oloihin valmisteilla oleva kaava saattaa huomattavasti vaikuttaa:
 - kaavan vaikutusalueen asukkaat, yritykset ja elinkeinonharjoittajat, virkistysalueiden käyttäjät, kaavan vaikutusalueen maanomistajat ja haltijat
- viranomaiset, joiden toimialaa suunnittelussa käsitellään:
 - kunnan hallintokunnat ja lautakunnat
 - lähikunnat (Paltamo, Puolanka, Utajärvi)
 - Pohjois-Suomen AVI
 - Pohjois-Pohjanmaan ELY-keskus
 - Kainuun ELY-keskus
 - Pohjois-Pohjanmaan liitto
 - Kainuun liitto
 - Oulu-Koillismaan pelastuslaitos
 - Pohjois-Pohjanmaan museo

2.6.2022

- Suomen Metsäkeskus
- Metsähallitus
- Oulunkaaren ympäristöpalvelut
- Puolustusvoimat
- Suomen Erillisverkot
- Traficom
- Väylävirasto
- Luonnonvarakeskus Luke
- Fingrid Oyj
- yhteisöt, joiden toimialaa suunnittelussa käsitellään:
 - asukkaita edustavat yhteisöt kuten asukasyhdistykset sekä kylätoimikunnat
 - tiettyä intressiä tai väestöryhmää edustavat yhteisöt, kuten luonnonsuojeluyhdistykset ja riistanhoitoyhdistykset
 - elinkeinonharjoittajia ja yrityksiä edustavat yhteisöt
 - muut paikallisella tai alueellisella tasolla toimivat yhteisöt kuten tienhoitokunnat ja vesiensuojeluyhdistykset

7.2 Osallistuminen

Osallisilla on mahdollisuus antaa mielipiteensä ja muistutuksensa kaavan nähtävilläolon aikana kaavaluonnos- ja kaavaehdotusvaiheessa. MRL 62 §:n mukaan osallisia ovat alueen maanomistajat ja ne, joiden asumiseen, työntekoon tai muihin oloihin kaava saattaa huomattavasti vaikuttaa, sekä viranomaiset ja yhteisöt, joiden toimialaa suunnittelussa käsitellään.

Vaalan Haarasuonkankaan tuulivoimapuiston osayleiskaavaa koskeva tiedotus tapahtuu Kaleva, Kainuun Sanomat, Tervareitti, Puolanka ja Väylä -lehdissä sekä Vaalan kirjastolla, Puolangan kunnanvirastolla, Paltamon kunnantalolla, Utajärven kirjastolla.

Lisäksi nähtävillä sähköisesti mainittujen kuntien verkkosivujen kuulutuksissa (MRL 63 §).

8 Suunnitteluvaiheet ja alustava aikataulu

Kaavoituksen aloitusvaihe ja vireilletulo (6/2022 – 8/2022)

Kaavahankkeen vireille tulosta sekä osallistumis- ja arviointisuunnitelman nähtävillä asettamisesta kuulutetaan Kaleva, Kainuun Sanomat, Tervareitti, Puolanka- ja Väylä -lehdissä sekä Vaalan kirjastolla, Puolangan kunnanvirastolla, Paltamon kunnantalolla, Utajärven kirjastolla. Lisäksi nähtävillä sähköisesti mainittujen kuntien verkkosivujen kuulutuksissa.

OASin nähtävillä oloaikana pidetään yleisötilaisuus.

Yleiskaavan valmisteluvaihe (9/2022 – 1/2023)

Kaavan valmisteluvaihe ajoittuu syksylle 2022 ja se laaditaan samanaikaisesti YVA-selostuksen kanssa. Kaavaluonnos asetetaan nähtävillä talvella 2023 ja tällöin viranomaisille tarjotaan mahdollisuus lausunnon antamiseen. Nähtävillä asettamisesta kuulutetaan Kaleva, Kainuun Sanomat,

2.6.2022

Tervareitti, Puolanka ja Väylä -lehdissä sekä Vaalan kirjastolla, Puolangan kunnanvirastolla, Paltamon kunnantalolla, Utajärven kirjastolla. Lisäksi nähtävillä sähköisesti mainittujen kuntien verkkosivujen kuulutuksissa.

Nähtävillä oloaikana kaikilla osallisilla on mahdollisuus antaa mielipide kaavaluonnoksesta kirjallisesti tai suullisesti.

Yleiskaavan ehdotusvaihe (6/2023 – 11/2023)

Kaavaluonnoksen nähtävillä olon aikana saadut huomautukset ja lausunnot käsitellään ja niihin laaditaan vastineet. Kaavaehdotuksen laadinnassa huomioidaan YVA-menettelystä saatua yhteysviranomaisen perusteltua päätelmää. Kaavaan tehdään palautteen pohjalta tarvittavat muutokset. Kaavaehdotus käsitellään kunnan päätöselimissä, jonka jälkeen kaavaehdotus asetetaan nähtäville 30 päiväksi. Nähtävillä oloaikana kaikilla osallisilla on mahdollisuus tehdä muistutus kaavaehdotuksesta kirjallisesti. Nähtävillä olosta julkaistaan kuulutus Kaleva, Kainuun Sanomat, Tervareitti, Puolanka- ja Väylä -lehdissä sekä Vaalan kirjastolla, Puolangan kunnanvirastolla, Paltamon kunnantalolla, Utajärven kirjastolla. Lisäksi nähtävillä sähköisesti mainittujen kuntien verkkosivujen kuulutuksissa.

Yleiskaavaehdotuksesta pyydetään lausunnot viranomaisilta. Yleiskaavasta järjestetään ehdotusvaiheessa tarvittaessa MRL 66§:n ja MRA 18 §:n mukainen viranomaisneuvottelu.

Yleiskaavan hyväksymisvaihe (12/2023 – 1/2024)

Kaavaehdotuksesta annettuihin muistutuksiin ja lausuntoihin annetaan perustellut vastineet. Vaalan kunnanvaltuusto hyväksyy yleiskaavan. Yleiskaavan hyväksymispäätöksestä kuulutetaan virallisesti MRL 67 §:n ja MRA 94 §:n mukaan.

Maankäyttö- ja rakennuslain 188 §:n mukaan yleiskaavan hyväksymistä koskevaan päätökseen haetaan muutosta valittamalla hallinto-oikeuteen siten kuin kuntalaissa säädetään.

Jos valituksia ei jätetä, kaava astuu voimaan, kun sen hyväksymistä koskevasta lainvoimaisesta päätöksestä on kuulutettu (MRA 93 §).