

Pirkanmaan vesihuollon kehittämissuunnitelman päivitys

Kuuleminen
Lausuntojen keskeinen sisältö
Lausuntojen huomioon ottaminen jatkosuunnittelussa

Ari Nygrén

Pirkanmaan ELY-keskus

20.2.2015

Tavoitteet vesihuollon kehittämiseksi 2040

- Vedenhankinnan turvaaminen
- Ylikunnallinen yhteistyö laitos- ja verkostoasioissa
- Verkostojen ja laitosten saneeraus
- Purkuvesistöihin kohdistuvan kuormituksen vähentäminen
- Pohjavesien suojeleminen
- Seudulliset/ keskitetyt jätevedenpuhdistusratkaisut
- Puhdistamolietteiden hyötykäytön edistäminen

Lausunnot Pirkanmaan vesihuollon kehittämissuunnitelmasta

- **Lausuntojen antajat**
 - *Pirkanmaan kunnat*
 - *Viranomaiset ja muut sidosryhmät*
 - *Yksittäisten henkilöiden ja muiden tahojen mielipiteet*
- **Lausuntojen ja mielipiteiden sisältämät keskeiset kannanotot ja muutosesitykset**
- **Lausunnoissa ja mielipiteissä esitetyt näkemykset suunnitelman yleisestä merkityksestä**
- **Suunnitelmaan kohdistuvien lausuntojen ja mielipiteiden keskeinen sisältö**
 - *Pohjavesien suojelu ja vedenhankinnan turvaaminen*
 - *Lausunnoissa esitetyt verkostoyhteystarpeet*
 - *Keskitettyt seudulliset jätevedenpuhdistusratkaisut ja purkuvesistöihin kohdistuvan kuormituksen vähentäminen*
 - *Puhdistamolietteiden hyötykäytön edistäminen*
 - *Verkostojen ja laitosten saneeraus*
 - *Ylikunnallinen yhteistyö laitos- ja verkostoasioissa*
 - *Mielipiteiden keskeinen sisältö*
 - **Maakuntakaava**
- **Kuulemisen ja lausuntojen vaikutukset suunnitelmaan sekä jatkotoimenpiteet - jatkossa...**
 - *Pohjavesien suojelu*
 - *Vedenhankinnan turvaaminen*
 - *Keskitettyt seudulliset jätevedenpuhdistusratkaisut*
 - *Purkuvesistöihin kohdistuvan kuormituksen vähentäminen*
 - *Puhdistamolietteiden hyötykäytön edistäminen*
 - *Verkostojen ja laitosten saneeraus*
 - *Ylikunnallinen yhteistyö laitos- ja verkostoasioissa*
 - **Maakuntakaava**

Kuulemisen ja lausuntojen vaikutukset suunnitelmaan sekä jatkotoimenpiteet - yleistä

- Ohjausryhmä käsitteli lausunnot ja mielipiteet 16.1.2015
- Lausuntojen todettiin pääosin tukevan suunnitelmalle asetettuja tavoitteita – suunnitelman keskeisen sisällön muuttamiselle ei ole tarvetta – korjauksia ja tarkistuksia on tehty (koottu kustannusarviot taulukoihin, lisätty vaihtoehdoille vertailukustannuskuvaajat myös vuodelle 2015, tuotu esiin eri vedenhankinnan vaihtoehdoilla saatavat tuotantokapasiteetit, tuotu esiin laskuttamattoman veden vähennystavoitteiden mukaiset vesi- ja jätevesiennusteet, tarkennettu käytettävissä olevia pohjavesimääriä ja korjattu varavesitarkastelun laskelmia)
- Vesihuollon alueellinen kehittämissuunnitelma **ei ole oikeusvaikutteinen**, eikä siten sido eri osapuolia siinä esitettyihin ratkaisuihin – **on strateginen suunnitelma**
- Ympäristöselostuksessa **vastataan miten lausunnot on otettu huomioidaan ja miten jatkossa suunnitelman tavoitteita edistetään** .
- **Hankesuunnittelun yhteydessä on otettava huomioon ympäristövaikutusten arvioinnista annetun lain sekä luonnonsuojelulain edellyttämät arviointivelvollisuudet**. Arvioinnit tuottavat tarkempia tietoja hankkeiden ja niiden vaihtoehtojen ympäristövaikutuksista, joilla voi olla vaikutuksia hankkeiden toteuttamistapoihin ja toteuttamiskelpoisuuteen.

Lausunnoissa ja mielipiteissä esitetyt näkemykset suunnitelman yleisestä merkityksestä

- **Alueellisen vesihuollon tarkastelu nähdään kokonaiskuvan saamisen kannalta olennaiseksi.**
- **Maakunnan asutuksen ja työpaikkojen painopiste siirtyy yhä voimakkaammin Tampereen kaupunkiseudulle ja siitä etelään kohti Hämeenlinnaa jatkuvalla vyöhykkeellä.** Tämä edellyttää myös vesihuollolta laatua, varmuutta ja nykyistä suurempaa kapasiteettia, jonka saavuttamiseksi kuntien, seutujen ja maakuntienkin välinen, yleistä etua ajava yhteistyö nähdään välttämättömäksi.
- **Laaja-alaiseen ja pitkälle tulevaisuuteen tähtäävään vesihuollon kehittämissuunnitteluun liittyy vaihtoehtojen esille tuominen sekä niiden vertailu ja arviointi,** jolloin on **perusteltua tarkastella vesilähteitä luonnosvaiheessa Pirkanmaata laajemmin.** Kanta-Hämeen ja Satakunnan sekä Pirkanmaan maakunnilla on jo nyt merkittävää yhteistyötä vesihuollon järjestämisessä.
- **Viranomaiset** ovat korostaneet tarvetta **kehittää ja panostaa vesihuollon riskikartoitukseen ja turvallisuussuunnitelmien laatimiseen. Haitallisten vaikutusten ehkäiseminen ja lieventäminen nähdään oleellisena osana tarkasteltujen vaihtoehtojen jatkosuunnittelua.**
- Lisäksi uusien vedenottamoiden vaikutus ympäröiviin pohja- ja pintavesiin on selvitettävä. Jätevesien käsittelyn ja johtamisen osalta on kiinnitettävä huomiota erityisesti poikkeustilanteisiin ja niihin varautumiseen.

Lausuntojen keskeinen sisältö

Vedenhankinnan turvaaminen, pohjavesien suojelu

Pohjavesien suojelu

- **Pohjaveden suojelun tarvetta ja yhteyttä vesienhoidon suunnitteluun on korostettu**
- Viljelytoiminnan osalta pyydetään **kiinnittämään huomioita pohjavesialueiden rajausten oikeellisuuteen ja pohjavesialueiden suojelusuunnitteluun (MTK)**
- Pohjavesialueet ja tekopohjaveden muodostumisalueet **ohjaavat maankäyttöä jo sellaisenaan** siten, ettei pohjavesien suojelu heikenny

Pohjaveden käytön lisääminen

- **Pohjaveden hankintaa vastustetaan maakuntarajan ulkopuolelta**
 - Hämeen suunnasta vastustetaan useissa lausunnoissa; kyseiset pohjavesiesiintymät nähdään erityisen tärkeinä Hämeenlinnan seudulle
 - Pohjavedenhankintaa Satakunnan suunnasta vastustetaan; edellytetään luonnonsuojelulain 65 § mukaisten lausuntojen pyytämistä ja niiden liittämistä suunnitelmaan
- Pohjavedenoton laajentamisvaihtoehto on **investointina kallein ja vaikutusten arviointiperusteet ovat ristiriitaisia**
- Pohjavedenoton lisäämisen **vaikutuksia raakaveden laatuun** ei ole arvioitu
- **Pohjavesilähteiden nykyistä tehokkaampi hyödyntäminen vähentää lähialueiden purojen virtaamia, mikä saattaa heikentää uhanalaisten kala- ja rapulajien elinoloja**

Pohjavesien suojele

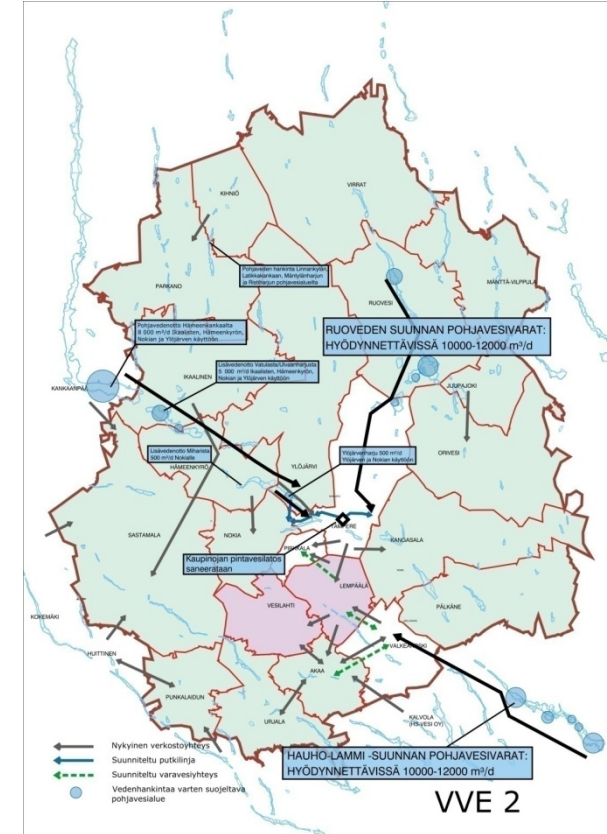
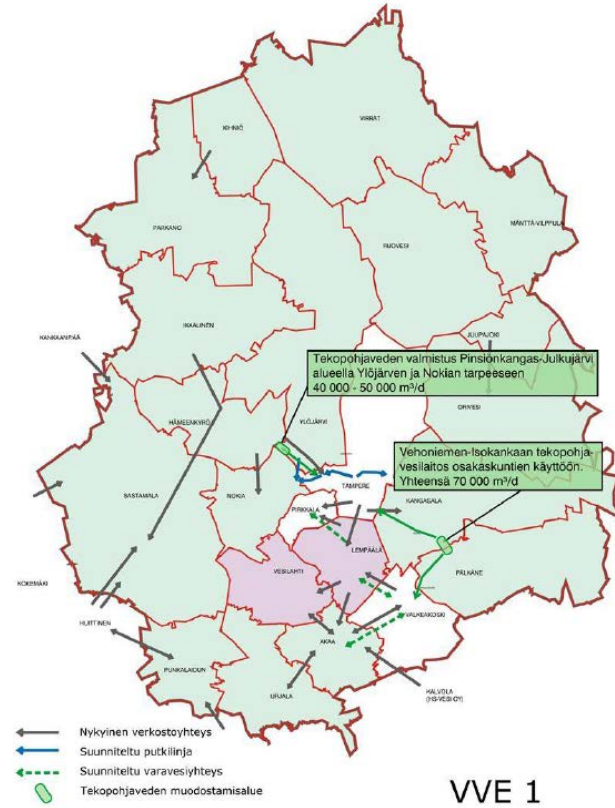
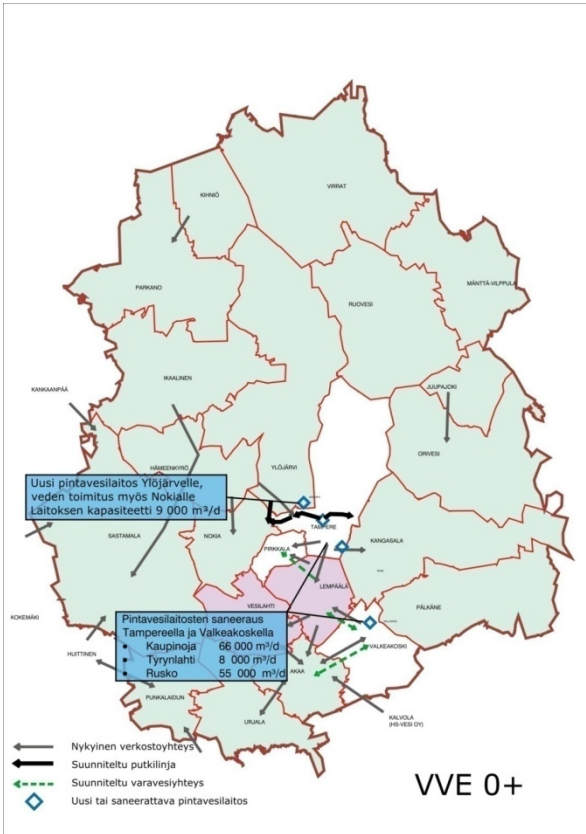


Pohjavedellä on vedenhankinnan kannalta tärkeä asema erityisesti talousveden laadun kannalta, joten tulevien hankkeiden suunnitteluvaiheessa on otettava huomioon pohjaveden suojele.

Maankäytön suunnittelussa tulee erityisesti huomioida pohjavesiin mahdollisesti kohdistuvat riskit. Ensisijaisesti riskitoiminnot tulee ohjata pohjavesialueiden ulkopuolelle.

Lisäksi suunnitelmassa korostetaan pohjavesialueiden suojelusuunnitelmien merkitystä

Vedenhankinta



- Pääasiallisena vesilähteenä pintavesi
- Vesilähteenä pinta- ja pohjavesi
- Vesilähteenä pohjavesi

Lausuntojen keskeinen sisältö

Vedenhankinnan turvaaminen

Tampereen Vesi ja Tampereen kaupunki

- Vedenhankinnan riittävä kapasiteetti ja varakapasiteetti sekä riittävät verkostoyhteyden on turvattava; tekopohjavesihankkeen toteuttaminen on tärkeää
- Tekopohjaveden muodostaminen turvaa pitkällä tähtäyksellä harjualueen säilymisen
- Tekopohjaveden **suunnitellut muodostumisalueet ja merkittävät verkostoyhteydet tulee sisällyttää maakuntakaavaan**
- Vedensaannin turvaamiseksi tarvitaan pintavettä, tekopohjavettä ja pohjavettä; veden saanti voidaan turvata taloudellisesti näiden yhdistelmällä, **”hybridimalli”**

Pälkäneen kunta

- Esitettyjen suunnitelmien **todetaan loukkaavan Pälkäneen kunnan oikeutta turvata vedenhankintansa kunnan alueella**
- Kunnan käsityksen mukaan parhaillaan meneillään olevan **lupaprosessin hakemusasiakirjat sisältävät puutteita ja epävarmuustekijöitä**
- Tällaisen **epävarman hankkeen perustaminen** osin jopa Pälkäneen kunnan **asemakaava-alueelle** ei ole mitenkään perusteltavissa

Kangasalan kunta ja Kangasalan Vesi

- Tekopohjavesialueen rakentamista **ei pidetä tarkoituksenmukaisena ympäristövaikutusten eikä tuotantoalueiden kaukaisen sijainnin vuoksi**
- Kangasalan kunnan kautta kulkeva harjujakso on alueellisen vesihuollon merkittävin kapasiteetti, jota tulee vaalia, jotta sen käyttö pohjavesivarana säilyy

Lausuntojen keskeinen sisältö

Vedenhankinnan turvaaminen

Ylöjärven kaupunki

- Kaupunki pitää tärkeänä, että suunnitelman pohjalta kehitetään edelleen kuntien väistä yhteistyötä
- **Tavoitteena tulee olla** hyvälaatuisen veden riittävyden turvaaminen, vedenjakelun toimintavarmuus myös poikkeusolosuhteissa

Lempäälän kunta

- Vedenhankinnan osalta Lempäälä tukeutuu jatkossakin enenevässä määrin naapurikuntiin.
- Huomioitava **merkittävä väestönkasvu** vuoteen 2040 mennessä

Pirkkalan kunta

- Kaikkia **vedenhankintavaihtoehtoja pidetään realistisina ja lopullisen ratkaisun tulee olla sopivasti hajautettu**, jotta **poikkeusoloissa toiminta kyetään riittävällä tasolla järjestämään ja vedensaanti turvaamaan**

Nokian kaupunki ja Nokian Vesi

- Nokian kannalta **kuntien yhteistyö muiden kuntien kanssa on välttämättömyyttä**
- Pintavettä, tekopohjavettä ja pohjavettä tarvitaan, sopiva yhdistelmä on löydettävissä **”hybridi”**

Valkeakosken kaupunki

- Todetaan, että perustellusti vedenhankinnan järjestämiseksi paras vaihtoehto Valkeakosken kannalta on VVE 0+ eli **pintavesilaitoksen saneeraus**

Kuulemisen ja lausuntojen vaikutukset vedenhankintaan

- Vaihtoehtojen pohjalta voidaan turvata **riittävä vesimäärä** ja **varavesilähde** tavoitevuosien mitoitustilanteissa.
- Vesilähteiden jakautuminen useaan vesistöön ja usealle pohjavesialueelle turvaa vedenhankintaa **häiriötilanteissa**.
- Vedenhankinnan **toimintavarmuuden** kehittämistarpeet painottuvat Tampereen kehyskuntien alueelle ja osin eteläiselle Pirkanmaalle.
- Vesien ekologisen tilan paraneminen mahdollistaa nykyisen kaltaisen, **pääosin pintaveden puhdistamiseen tukeutuvan vedenhankintamallin** Tampereen kehyskuntien alueelle ja osin eteläiselle Pirkanmaalle.
- **Uusien pohjavesialueiden käyttöönotto tai vedenoton lisääminen nykyisillä ottamoilla ei riitä kattamaan koko vedenkulutuksen kasvua**, joka väestömäärän kehityksen myötä kohdistuu Tampereen seudulle. Suunnitelmassa on esitetty Ruoveden suunnasta Siikakankaan alueelta, Hämeen suunnasta Hauho-Tuulos-Lammi alueelta sekä Satakunnan suunnasta Jämijärven Hämeenkankaan alueelta pohjavedenottoa Pirkanmaan tarpeisiin.

Kuulemisen ja lausuntojen vaikutukset vedenhankintaan

- **Vehoniemen - Isokankaan tekopohjavesihanke** on parhaillaan ympäristölupakäsittelyssä. **Lupaprosessissa ratkaistaan hankkeen toteuttaminen voimassa olevan lainsäädännön pohjalta.**
- Vaihtoehdoissa on esitetty vuoteen 2040 mennessä lisäveden hankintaa **Julkujärven - Pinsiönkankaan** harjualueelta. **Veden tuottamiseen ja hankintaan alueelta liittyy Natura 2000–alueen suojeluperusteisiin kohdistuvia epävarmuuksia.** Lisävedenhankinta edellyttää huomattavia lisäselvityksiä sekä ympäristövaikutusten ja luonnonsuojeluarvojen osalta. Vaihtoehdon vaikutukset tulee arvioida luonnonsuojelulain 65 §:n edellyttämällä tavalla.

Vedenhankinta

Jatkossa

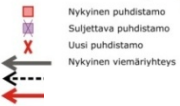
Asetettujen tavoitteiden täytyminen edellyttää käytössä olevien pohjavesivarojen lisäksi pintaveden ja tekopohjaveden hyödyntämistä.

Kun otetaan huomioon vedenhankintavesistöjen pintaveden laadun paraneminen, ovat kaikki kolme veden hankintatapaa mahdollisia ja suositeltavia Tampereen seudulla ja Etelä-Pirkanmaalla. Pirkanmaan muut alueet tukeutuvat edelleen pääosin pohjaveteen.

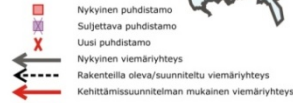
Tärkeää on, että vedenhankinta perustuu useisiin vesilähteisiin, verkostojen kapasiteettia parannetaan vastaamaan määrällistä tarvetta ja vesilähteitä suojellaan.

Uusien vedenhankintaa palvelevien pohjavesi-, tekopohjavesi- ja pintavesihankkeiden valmistelu edellyttää kuntien välistä laajaa yhteistyötä ja lisävalmistelua. Hankesuunnittelun yhteydessä on otettava huomioon ympäristövaikutusten arvioinnista annetun lain sekä luonnonsuojelulain edellyttämät arviointivelvollisuudet.

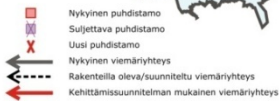
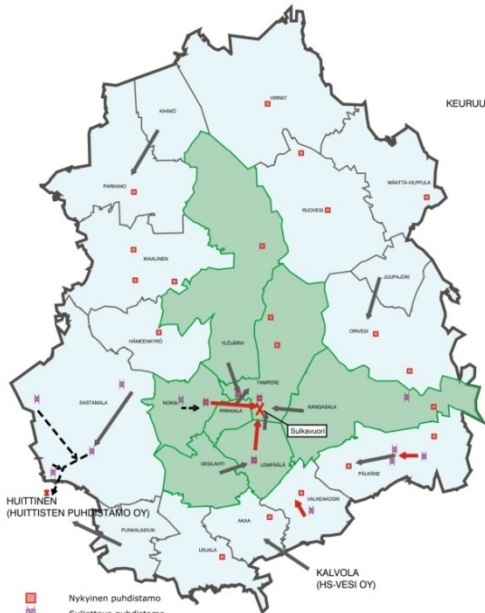
Jäteveden puhdistaminen



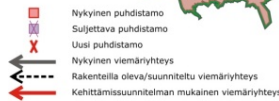
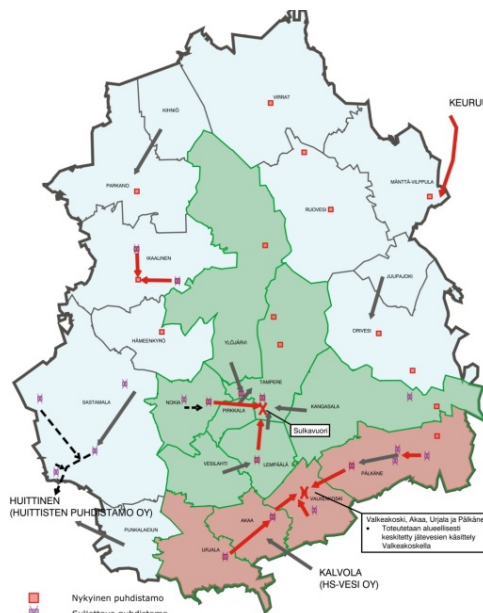
JVE 0+



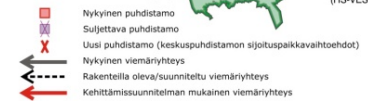
JVE 1



JVE 2



JVE 3



JVE 4

Lausuntojen keskeinen sisältö

Purkuvesistöihin kohdistuvan kuormituksen vähentäminen, seudulliset / keskitetyt jätevedenpuhdistusratkaisut

- **Jätevesien käsittelyn keskittäminen** entistä **suurempiin ja tehokkaampiin** yksiköihin nähdään oikeana lähtökohtana
- Jätevesien keskittämisen **laajin vaihtoehto** nähdään **epärealistisena**
- **Etelä-Pirkanmaan kuntien nykyiset ratkaisut ovat toimivia myös tulevaisuudessa**
- **Kalatalouden näkökulmasta** jätevesien käsittelyn keskittämiseen liittyy **enemmän hyötyjä** kuin hajautettuun käsittelyyn, on varauduttava puhdistustehon parantamiseen
- **Jätevesien käsittelyn tehostaminen aiheuttaisi** toteutuessaan vesihuoltolaitoksille **merkittäviä investointi- ja käyttökustannuksia**
- jätevesien käsittelyn **keskittäminen ei automaattisesti tuo haluttuja ympäristönsuojelullisia etuja / taloudellisia säästöjä**
- **Jätevesien puhdistamisen korkea taso on erityisen tärkeää** (mm. Turun seudun vedenhankinta)
- **Suunnitelmassa ei tule ottaa kantaa tuleviin lupaehtoihin**

Lausuntojen keskeinen sisältö

Purkuvesistöihin kohdistuvan kuormituksen vähentäminen, seudulliset / keskitetyt jätevedenpuhdistusratkaisut

Tampereen seudun keskuspuhdistamo

- Puhdistamo tulee sijoittaa **Sulkavuoreen** ja muut vaihtoehdot on hylättävä
- Keskuspuhdistamon suhteen **laitoksen sijaintia suurempi merkitys vaihtoehtojen kesken on jätevesien purkupaikan valinnalla**
- **Purkupaikka** tulee suunnitella niin, että **puhdistetut jätevedet laimentuvat tehokkaasti**
- Tavoitteena tulee olla **vesistökuormituksen vähentäminen ja kalataloushaittojen pienentäminen**
- Hajakuormituksen osuutta vesistövaikutusten arvioinnissa ei ole huomioitu riittävästi
- Mikäli Nokia liittyy keskuspuhdistamoon, tulee Nokian jätevesien johtamisreitti tarkastella kokonaisuutena
- Vihnusjärven veden laatua ei saa vaarantaa (vedenhankintavesistö Nokialla)
- Jätevesien vesistökuormituksen pitäminen nykytasolla edellyttää riittävää prosessimitoitusta tai käsittelyprosesseissa tehokkaampia vaihtoehtoja (kustannusriskit)

Keskitettyt seudulliset jätevedenpuhdistusratkaisut

Jatkossa:

*Tampereen seudun puhdistamon suunnittelua jatketaan Tampereen **Sulkavuori-** sijoitusvaihtoehdon pohjalta.*

Nokian kaupunki** harkitsee jätevesien käsittelyä joko Koukkujärvelle sijoittuvalla uudella puhdistamolla tai **keskitetysti Sulkavuorella**, jota **ELY-keskus pitää parempana vaihtoehtona.

***Etelä-Pirkanmaalla** jätevesien puhdistuksen keskittämistarpeeseen ja -**ajankohtaan** vaikuttavat tulevat ympäristönsuojeluvaatimukset.*

***Muualla Pirkanmaalla** jätevesien käsittely jatkuu nykytilavaihtoehdon pohjalta ympäristönsuojeluvaatimusten kehittymisen ja lupamääräysten mukaisesti.*

Purkuvesistöihin kohdistuvan kuormituksen vähentäminen

*Ravinnekuormien vähentäminen kaikissa purkuvesistöissä ja jokaisella suunnitelmassa esitetyllä jätevesien käsittelyvaihtoehdolla saadaan teknisesti toteutettua, mutta tämä edellyttää mm. **uudenlaisten käsittelytekniikoiden käyttöönottoa**. Tämän lisäksi joudutaan tulevaisuudessa varautumaan vesistökuormituksen vähentämiseen **erilaisten haitta-aineiden osalta**.*

*Tampereen seudun keskuspuhdistamon jatkosuunnittelussa on otettava huomioon, että **keskittämisestä huolimatta vesistön ravinnekuormitus ei kasva nykytasosta**.*

*Keskuspuhdistamon puhdistettujen jätevesien **purkupisteen suunnittelussa tulee varmistaa**, että vesien tila pysyy fysikaalis-kemiallisesti sekä biologisesti ja hygieeniseltä laadultaan hyvänä. **Suunnittelussa tulisi ottaa huomioon Tammerkosken ja Melon juoksutukset, jotka vaikuttavat veden vaihtuvuuteen Pyhäjärven pohjoisosissa**.*

Lietteiden käsittely, puhdistamolietteiden hyötykäytön edistäminen

- **Käsittelypaikat tulisi hajauttaa Pirkanmaalla useampaan paikkaa, jotta tavoitettaisiin paremmin loppukäyttäjät toimijoiden erilaisille tuotteille**
- Olemassa olevat voimavarat tulisi suunnata lietteen käytön tehostamiseen maataloudessa
- Keskuspuhdistamon yhteyteen suunniteltu polttolaitos ei lupaa kompostoinnille jatkuvuutta – tällöin lietteen kompostoinnin ja jatkojalostamisen investoinnit loppuvat Pirkanmaalla
- **Lietteet tulee (jätelain periaatteiden mukaan) hyödyntää ensisijaisesti aineena ja vasta toissijaisesti ne voidaan polttaa**
- Mädätysprosessissa orgaanisista aineksista suurin osa muutetaan kaasuksi ja loppuosa on vetelää ravinnepitoista lietettä, jonka varastointi pelloille on mahdotonta
- Puukuidulla on merkittävä ominaisuus sitoa vesiliukoisia ravinteita - kuitujen hyödyntäminen
- **Lietteiden peltolevitykseen suhtaudutaan kielteisesti – mm. lääke-, hormoni jne. jäämien vuoksi**
- **Puhdistamolietteiden ja sako- ja umpikaivolietteiden hyötykäyttöä tulee edistää nykyisestään ja pyrkiä kuljetusmatkojen lyhentämiseen**

Puhdistamolietteiden hyötykäytön edistäminen

Suunnitelmassa tarkasteltu puhdistamolietteiden keskitettyä yhteiskäsittelyä biojätteen ja/tai maatalouden ja muun elinkeinotoiminnan lietteiden kanssa. Tampereen seudun keskuspuhdistamon lietteet aiotaan polttaa tai hyödyntää mädätyksessä tuottamaan biokaasua. Ravinteiden hyötykäyttö ja kierrätys ovat mukana kaikissa vaihtoehdoissa, painottuen mädätykseen ja mädätysjäännöksen jatkokäsittelyyn. Alavaihtoehtoista lietteenpoltonkin jäännöstuhkasta on tarkoitus jalostaa fosfori hyödynnettävään muotoon. Lausunnoissa on todettu mm., että jätelain mukaan lietteet tulee hyödyntää ensisijaisesti aineena ja toissijaisesti energiana. Kompostointituotteet nähdään monipuolisina maanparannusaineina, joita voidaan tuottaa myös pienessä mittakaavassa. Peltoviljelyssä riskinä nähdään esim. lääkeaineet ja hormonit.

Jatkossa

Laaditaan valtakunnalliseen biotalousstrategiaan pohjautuva Pirkanmaan maakunnan ja sen lähialueiden biotalouden kehittämisen strateginen toimenpideohjelma.

Lisäksi laaditaan poikkihallinnollinen biotalouteen linkittyvä selvitys lietteiden ja elintarviketeollisuuden jätteiden ravinteiden ja energian tehokkaaksi hyödyntämiseksi.

Verkostojen ja laitosten saneeraus

Jatkossa:

*Kuntien ja vesihuoltolaitosten tulee varautua merkittävästi lisäämään **vesi- ja viemäriverkostojen saneerausta** nykytasosta ja **panostamaan pitkän aikavälin saneeraussuunnitteluun ja toimenpiteisiin**. Väestön kasvu ja jätevesien käsittelyn keskittäminen korostavat edellä mainitun suunnittelun merkitystä.*

***Vuotovesimäärän vähentyminen vesijohtoverkostossa vähentää** tarvetta veden tuottamiseen.*

***Viemäriverkostoissa vuotojen vähentyminen parantaa** laitosten puhdistustehoja ja vähentää purkuvesistöihin kohdistuvaa kuormitusta. Lisäksi se tuo säästöjä vesilaskuihin.*

Organisaatiot, yhteistyö

- **Ylikunnallinen yhteistyö** Tampereen seutukunnissa nähdään tarpeellisena mm. vesihuollon toimintavarmuuden turvaamisen näkökulmasta, vastuu alueen vesihuollosta voisi olla seudullisella yhtiöllä
- **Seudullisen yhtiömallin** etuina nähdään mm. toiminnan läpinäkyvyys ja toimijoiden vähentyminen
- **Organisaatioiden laajentaminen suuriin alueellisiin yksiköihin saattaa siirtää kuntien päätösvaltaa ”reuna-alueilta” es. Tampereen seudulle**
- Jo toiminnassa olevien yhtiöiden toimintojen laajentaminen todetaan ensisijaisesti olevan osakeyhtiön omistajien päätäntävaltaan kuuluva asia
- Tampereen kaupunginhallitus on päättänyt 10.11.2014 , että Keskuspuhdistamo Oy:n perustamiseksi käynnistetään hankkeessa mukana olevien kuntien kanssa neuvottelut ja puhtaan veden liiketoiminnan organisointi arvioidaan myöhemmin erikseen
- Pohjois-Pirkanmaalla tullaan tarkastelemaan yhteistyön kehittämistä Virtain ja Ruoveden kesken

Ylikunnallinen yhteistyö laitos- ja verkostoasioissa

Sekä vedenhankinnassa että jätevesien käsittelyssä muut Osittain yhteistyö ulottuu maakuntarajojen ulkopuolelle. Suunnitelmassa on selostettu kuin nykytilan pohjalle laaditut vaihtoehdot sisältävät merkittävää ylikunnallista yhteistyötä. ylikunnallisen vesihuollon eri järjestämistapoja ja tähän liittyen on [kuntien harkittavaksi annettu kehityspolut vuosille 2025 ja 2040](#). Tampereen kaupungin hallituksen päätösten pohjalta ollaan käynnistämässä valmistelut ja neuvottelut [Keskuspuhdistamo Oy:n perustamiseksi hankkeessa mukana olevien kuntien kanssa. Puhtaan veden liiketoiminnan organisointi tullaan arvioimaan myöhemmin erikseen](#). Seudullinen yhtiö-malli nähdään yhtenä hyvänä vaihtoehtona, joskin päätösvalta yhtiömallissa on ensisijaisesti osakeyhtiön omistajilla.

Jatkossa

Edistetään koko Pirkanmaalla ja lähimaakunnissa kuntien, eri vesihuollon toimijoiden ja muiden sidosryhmien välistä yhteistyötä.

Tavoitteena tulee olla varautua riittävästi sekä väestönkasvuun että erityisesti vesihuollon erilaisiin häiriötilanteisiin.

Lausuntojen keskeinen sisältö

Maakuntakaava

- Tekopohjaveden suunnitellut muodostumisalueet ja niihin liittyvät merkittävät verkostoyhteydet tulee sisällyttää maakuntakaavaan
- Maakuntakaavassa on esitettävä varaus tekopohjavesihankkeelle
- tekopohjavesimerkintöjä ei maakuntakaavaan
- Myös pohjoiselle Pirkanmaalle varaus jätevesilietteiden käsittelylle
- Varaus yhdysviemärijohdolle Keuruulta Mänttä-Vilppulaan
- Keskuspuhdistamomerkintä maakuntakaavaan vain Sulkavuoren osalta (useita kommentteja)

Maakuntakaavassa esitetään tarkasteltavaksi

- Tekopohjaveden muodostumisalueet
 - Kangasala ja Pälkäne / Vehoniemi – Isokangas
 - Ylöjärvi/Julkujärvi-Pinsiönkangas
- I ja II luokan pohjavesialueet sekä niiden tunnistetut riskialueet
- Vedenhankinnan kannalta tärkeät pintavedet
- Tampereen seudun keskuspuhdistamon sijoituspaikka
- Usean kunnan yhteiset jätevedenpuhdistamot, sekä puhdistamot, joiden asukasvastineluku on 20 000 tai sitä suurempi
- Lietteenkäsittelyalueet: Nokia/Koukkujärvi ja Tampere/Tarastenjärvi
- Yhdysvesijohto ja –viemäri Keuruun ja Mänttä-Vilppulan välille
- Merkittävät verkostoyhteydet

Keskeisin lausuntojen palaute

- **Tekopohjaveden muodostaminen** Vehoneimen – Isokankaan harjualueella Pälkäneen kunta, yksittäiset kansalaismielipiteet vastustavat ja Kangasalan kunta on varauksellinen – muuten pääosin pidetään tarpeellisena
- Vedenhankinnan turvaamiseksi **tarvitaan pohja-, tekopohja- ja pintavettä**
- **Ylimaakunnallinen pohjaveden hyödyntäminen** – Häme ja Satakunta vastustaa
- Tampereen seudun **keskuspuhdistamon sijoituspaikka ja purkupisteen** vaikutus – suunnittelua jatketaan Sulkavuoren pohjalta
- **Jätevesien keskittäminen ja puhdistamisen tehostaminen** nähdään oikeana ratkaisuna vesien- ja terveydensuojelun ja vedenhankinnan kannalta (mm. Turun seudun vedenhankinta)
- **Vesistön kuormitus ei saa lisääntyä** vaikka puhdistettavan jäteveden määrä kasvaa
- Jätevesien keskittämisen laajin vaihtoehto nähdään epärealistisena
- **Etelä-Pirkanmaan vesihuoltoratkaisut** - 2025 tilanteessa 0+ - 2040 tilanteesta päätetään myöhemmin