

Maatalousympäristön päiväperhosseurannan vuoden 2025 tulokset

Mikko Kuussaari & Janne Heliölä
Suomen ympäristökeskus

Results of the butterfly monitoring scheme in Finnish agricultural landscapes for the year 2025

Butterflies have been monitored in Finland with volunteer-based transect counts since 1999. In 2025, a total of 35 830 butterflies from 77 species were recorded from 61 transects (Table 1, Fig. 1). The numbers of observed butterfly species varied between 1 and 50, with an average of 28.1 species and 587 individuals per transect. Annual abundance indices were calculated for 51 butterfly species using the rtrim software package in R.

In summer of 2025 the long cold period in May and June probably led to the lower-than-average numbers in butterfly species flying in June and July. As a whole the summer 2025 was one of the three poorest summers for butterflies during the 27 past years of monitoring. Total butterfly numbers remained at the same low level as in the previous year. Total of 17 species (33 %) occurred more numerous than in 2024, and the abundances of 19 species (37 %) were above their ten-year average (Table 2). Four species (*Carterocephalus silvicola*, *Brenthis ino*, *Aricia artaxerxes* and *Lasiommata petropolitana*) occurred in their lowest numbers of the 21st century, whereas four (*Leptidea juvernica*, *Nymphalis antiopa*, *Glaucopsyche alexis* and *Vanessa atalanta*) reached their new top record. Over the period of 1999–2025, a total of 18 species showed a decreasing trend and nine species an increasing trend, while 15 species were regarded as stable (Fig. 4).

Other day-active Macrolepidopteran species were recorded thoroughly on 13 transects. A total of 5 263 individuals and 148 species were observed (Table 1). The average number of recorded moths increased by 10 % from the previous year.

Maatalousympäristön päiväperhosseuranta on toiminut vuodesta 1999 lähtien. Seurannan aikana vapaaehtoiset havainnoijamme ovat tehneet yli 15 000 laskentakertaa ja kävelleet niillä yli 40 000 kilometriä. Tässä raportissa esitellään kesän 2025 seurantatulokset. Raportin laajempi verkkoversio on ladattavissa kotisivuiltamme, samoin kuin kaikki seurannan ohjeet ja lomakkeet.

Vuonna 2025 päiväperhoshavaintojen keruu maastossa jatkui aiempaan tapansa. Elokuussa välitimme medialle ennakkotietoja päiväperhos- ja kimalaisseurantojen tuloksista. Kolean alkukesän seurauksena kesästä muodostui heikko molemmille pölyttäjärhyhmille.

Syksyn mittaan arvioita lajien kannan kehityksestä tarkennettiin seurannan Facebook- ja verkkosivuilla www.ymparisto.fi/paivaperhosseuranta. Päiväperhosten yksilömäärien osalta kesä jäi samalle alhaiselle tasolle kuin edellisenäkin vuonna. Silti valtaosalla lajeista yksilömäärät laskivat edellisestä. Kokonaisuutena päiväperhoskesä oli 27 vuoden seurantajakson kolmanneksi heikoin.

Ennallistamisasetus tuo mukanaan EU:n laajuisen pölyttäjäseurannan

Euroopan Unionin laajuisen pölyttäjäseurannan suunnittelu eteni ison askeleen, kun EU:n komissio julkaisi marraskuussa yksityiskohtaisen delegoidun asetuksen jäsenmailta edellytettävän vuosittaisen seurannan sisällöstä (https://eur-lex.europa.eu/legal-content/FI/TXT/PDF/?uri=OJ:L_202502188). Asetuksen mukaan Suomessa on seurattava

päiväaktiivisia pölyttäjiä (suurperhoset, kimalaiset, erakkomehiläiset ja kukkakärpäset) kilometrin mittaisilta laskentalinjoilta yhteensä 70 arvotulla paikalla kesästä 2027 alkaen. Lisäksi samoilla paikoilla on tehtävä yöperhosten seurantaa akkukäyttöisillä ledivalopyydyksillä. Seurantapaikat on jaettava pääelinympäristöihin niiden maakohtaisten pinta-alojen mukaisesti. Sen takia pääosa Suomen seurantapaikoista sijoittuu metsäympäristöihin (alustavasti 57 paikkaa) ja selvästi pienempi osa maatalous- (10 paikkaa) ja suoympäristöihin (3 paikkaa). Seurantapaikat sijoittuvat melko tasaisesti eri puolille Oulun eteläpuolista Suomea. Ensi kesästä alkaen seurannan toteutukseen tarvitaan 7–10 linjojen laskijaa ja pyydysten kokijaa kesä-heinäkuuksi maan eri osiin. Tämä tarkoittaa vuosittain hyviä kesätyömahdollisuuksia hyönteisistä kiinnostuneille. Kesän 2027 linjojen laskentatyöstä kiinnostuneita pyydetäänkin ottamaan yhteyttä raportin kirjoittajiin jo loppuvuoden 2026 aikana.

Seurannan aineistoja hyödynnetään vilkkaasti tutkimuksessa

Vuoden 2025 aikana julkaistiin neljä seurantamme aineistoa hyödyntänyttä tiedeartikkelia. Näistä kolme syntyi yhteistyössä Helsingin yliopiston johtaman ekologisen muutoksen tutkimuskeskuksen (Research Centre for Ecological Change, REC) kanssa.

Jussi Mäkisen johtamista kahdesta artikkelista ensimmäisessä (Mäkinen ym. 2025a) analysoitiin ilmaston lämpenemisen vaikutuksia eri eliöryhmien yhteisökoostumukseen. Päivä- ja yöperhosilla sekä linnuilla paikallisten yhteisöjen koostumuksessa näkyi odotettu ilmaston lämpenemisen vaikutus siten, että keskimäärin lämmintä ilmastoa vaativat lajit olivat ajan myötä suhteellisesti runsastuneet. Päiväperhosten tulokset kuitenkin erosivat yöperhosten ja lintujen tuloksista. Päiväperhosyhteisöissä aiempi melko laaja lajien välinen vaihtelu niiden ilmaston ihannelämpötilan suhteen oli edelleen säilynyt, kun taas yöperhos- ja lintuyhteisöissä lajien välinen vaihtelu ilmastovaatimusten suhteen oli kaventunut. Kaventumisen takana yöperhosilla oli etenkin pohjoisten viileämmän ilmaston lajien suhteellinen väheneminen. Yöperhos- ja lintuyhteisöt olivat muuttuneet koostumukseltaan aiempaa samankaltaisemmiksi lajien ilmastovaatimusten suhteen, kun taas päiväperhosilla aiempi diversiteetti lajien ilmastovaatimusten suhteen oli säilynyt.

Muiden viime vuonna julkaistujen tiedeartikkeleiden aiheina oli lajien kannanvaihteluiden aiheuttajien ajallisen ja paikallisen vaihtelun merkitys kannanvaihteluille (Mäkinen ym. 2025b), lajien kannanvaihteluiden vakauden ja lajistollisen monimuotoisuuden välinen suhde (Rodrigues ym. 2025) sekä se, miten poikkeuksellisen sään vaikutukset lajeihin vaihtelevat suhteessa lajin paikallisen sopeutumisen asteeseen ja esiintymiseen levinneisyysalueensa eri osissa (Melero ym. 2025). Lisäksi ruohostomaita suosivien päiväperhoslajien tilaa EU:ssa kuvaavasta indikaattorista ilmestyi vuoteen 2023 asti ulottuva päivitys (van Swaay ym. 2025).

Laskentojen määrässä uusi ennätys

Vuonna 2025 päiväperhosia laskettiin 61 seurantalinjalla yhteensä 735 kertaa (Kuva 1, Taulukko 1), joka on seurannan historian suurin yhden kesän laskentojen määrä. Uusia laskentalinjoja perustettiin seitsemälle paikalle: Kaarinaan, Keuruulle (2 linjaa), Tampereelle, Sastamalaan, Kuopioon ja Kuusamoon. Kolmella linjalla laskentoja jatkettiin tauon jälkeen, kun taas 11:llä edellisellä vuonna lasketulla linjalla laskentoja ei viime kesänä tehty.

Keskimääräinen laskenta-aktiivisuus kasvoi kolmen heikomman vuoden jälkeen 12 laskentaan per linja. Puutteellisesti eli alle seitsemän kertaa kesän aikana laskettuja linjoja oli nyt 10 kpl (edellisvuonna 11). Erinomaiseen, vähintään 12 laskentaan päästiin 34 laskentalinjalla (Taulukko 1).

Pitkä kolea alkukesä ja heinäkuussa hellettä

Melko vähälumisen talven jälkeen kevät alkoi vauhdilla jo maaliskuun lopulla. Tavallista lämpimämmän huhtikuun takia vappuna oltiin jo reilusti normaalikevättä pidemmällä. Monin paikoin kotelotalvehtijoita oli lennossa jo huhtikuun puolivälissä. Touko- ja kesäkuu olivat pääosin koleita, mutta heinäkuu sitä vastoin suureksi osaksi helteinen. Kolean alkukesän takia päiväperhosia oli runsaasti liikkeellä vielä elokuussa ja pitkän, lämpimän syksyn takia kakkospolvia havaittiin vielä syys- ja lokakuussakin.

Touko-kesäkuun koleus näkyi hyvin perhoslinjojen laskentalämpötiloissa, jotka pysyivät kahden kuukauden ajan keskimääräistä huomattavasti alhaisempina (Kuva 2). Toukokuun alussa laskentojen perhosmäärät olivat vielä hivenen keskimääräistä suurempia johtuen pitkälti lämpimästä huhtikuusta (Kuva 3). Sen jälkeen perhosmäärät pysyivät tavallista vähäisempinä heinäkuun puoliväliin asti. Elokuussa päiväperhosia oli hivenen normaalia enemmän.

Tuloksiltaan vaisu perhoskesä

Kesällä 2025 seurannassa havaittiin 35 830 yksilöä yhteensä 77 lajista (Taulukko 1). Keskimäärin laskentalinjalla havaittujen perhosten määrä pysyi samalla historiallisen alhaisella tasolla kuin edellisenä vuonna. Eniten lajeja (50) ja yksilöitä (2309) tavattiin monien aiempien vuosien tapaan PK Kesälahden laskentalinjalla. Vähintään 40 lajia havaittiin yhteensä yhdeksällä linjalla kuten edellisenäkin vuonna. Kesän aikana eri laskentalinjoilla havaittu yksilömäärä väheni edellisvuodesta 57 %:lla (29/51) laskentalinjoista. Siitä huolimatta linjalla havaittu lajimäärä kasvoi useimmilla (26/51) peräkkäisinä vuosina lasketuilla linjoilla kuten edellisenäkin vuonna. Osaltaan tähän vaikutti vaeltajien, kuten amiraalin (*Vanessa atalanta*) ja kaaliperhosen (*Pieris brassicae*), edellisvuotta runsaampi esiintyminen. Yhteenvedo kaikkien laskentalinjojen laji- ja yksilömäärästä on esitetty vuosiraportin verkkoversiossa. Se sisältää myös aiemman kaltaisen taulukon runsaimpina tavatuista muista suurperhoslajeista ja niiden runsausmuutoksista.

Kesä oli edellistä heikompi selvälle enemmistölle yksittäisistä lajeista. Yhteensä vain 17 lajia (33 %) esiintyi nyt edellisesää runsaampina, ja 34 (67 %) puolestaan vähälukuisempina. Tulos on samansuuntainen, kun viime kesää verrataan aiempaan kymmenvuotisjaksoon, sillä vain 19 lajin (37 %) kannat olivat nyt edeltävän vuosikymmenen keskiarvoa korkeammalla tasolla.

Lajien pitkän ajan pitkän ajan laskeva trendi jatkui

Päiväperhoskantojen pitkän ajan kehitystä mittaava yleisindeksi laski edelleen selvästi edellisestä (Kuva 4A). Yhteensä 45 yleisimmän päiväperhoslajin kantojen kehityksestä muodostetun indikaattorin arvo on ollut tätä alhaisempi vain kahtena vuonna 2014 ja 2015. Nyt indikaattorin arvo putosi alle puoleen verrattuna vuoden 2000 vertailuarvoon. Koko 2000-luvun aikana merkitsevästi vähentyneitä lajeja on selvästi enemmän (18) kuin runsastuneita (9). *Rtrim*-ohjelman perusteella yhteensä 15 lajin kannat ovat pysytelleet vakaina (Kuva 4B).

Useimpien lajien kannat pienenevät

Kevään ja alkukesän pitkän kolean jakson takia ei ollut yllättävää, että useimpien lajien kannat pienenevät edellisestä kesästä. Sama trendi näkyi sekä alkukesän että keskikesän lajeilla. Kesä oli koko seurantajakson heikoin neljälle lajille, ja vastaavasti paras neljälle lajille (Kuva 5). Lisäksi kesä 2025 oli yksi seurannan kolmesta heikoimmasta 10 lajille ja yksi kolmesta parhaasta kesästä kolmelle lajille. Yksittäisten lajien havaintomäärät ja kannanmuutokset on esitetty Taulukossa 2.

Raportin verkkoversiosta löytyvät myös vuosittaiset kannankehityskäyrät 1999–2024 yhteensä 51 päiväperhoslajille.

Lanttuperhosen (*Pieris napi*) kanta putosi puoleen edellisvuodesta ja samalla tesmaperhonen (*Aphantopus hyperantus*) palasi lajien runsauslistan ykköseksi. Muutoin lajien kärkiviisikko säilyi samana kuin edellisenä vuonna (Taulukko 2). Runsaimpien lajien joukossa suurimmat muutokset olivat amiraalin ja peltovirnaperhosen (*Leptidea juvernica*) nousu TOP10-listalle samalla, kun angervohopeatäplä (*Brenthis ino*) ja idänniittyperhonen (*Coenonympha glycerion*) putosivat sieltä. Sekä amiraali että peltovirnaperhonen esiintyivät runsaampina kuin koskaan aiemmin seurannan historiassa, kun taas angervohopeatäplän kanta putosi seurannan pohjalukemiin (Kuva 5).

Aikuistalvehtijoiden kannat kasvoivat

Viime vuosina alamaissa olleiden aikuistalvehtijoiden kannat kasvoivat sitruunaperhosta (*Gonepteryx rhamni*) lukuun ottamatta. Siitä huolimatta nokkos- (*Aglais urticae*) ja neitoperhosen (*Aglais io*) kannat olivat edelleen hyvin pieniä. Isonokkosperhosta (*Nymphalis xanthomelas*) havaittiin jopa kymmenellä laskentalinjalla ja suruvaippa (*Nymphalis antiopa*) esiintyi ennätyksellisen runsaana (Kuva 5).

Alku- ja keskikesän lajit kärsivät koleasta alkukesästä

Lämpimän huhtikuun jälkeen alkoi kahden kuukauden pituinen kolea jakso, joka lienee ollut tärkein syy monien alku- ja keskikesän lajien kantojen laskuun. Kevään kotelotalvehtijoista kanta kuitenkin kasvoi kangasperhosella (*Callophrys rubi*), paatsamasinisiivellä (*Celastrina argiolus*), auroraperhosella (*Anthocaris cardamines*), mansikkakirjosiivellä (*Pyrgus malvae*) ja virna- (*Leptidea sinapis*) sekä peltovirnaperhosella. Nämä lajit lienevät hyötäneet lämpimästä alkukevästä. Myös toukokuussa lentonsa aloittava virnasinisiipi (*Glaucopsyche alexis*) jatkoi runsastumistaan. Sitä tavattiin ennätyksellisen runsaana (Kuva 5) yhteensä 15 laskentalinjalla. Sen sijaan touko-kesäkuussa ensimmäisen sukupolvensa tekevät lanttu- ja karttaperhonen (*Araschnia levana*), pikkukultasiipi (*Lycaena phlaeas*), helmihopeatäplä (*Issoria lathonia*) ja täpläpapurikko (*Pararge aegeria*) taantuivat edellisvuodesta.

Useimmat kesä-heinäkuun lajit vähenivät edelliskesästä, ja monella näistä kesä oli yksi seurantahistorian heikoimmista. Kesäkuun lajeista voimakkaasti vähentyivät esimerkiksi pursuhopeatäplä (*Boloria euphrosyne*), metsäpapurikko (*Lasiommata petropolitana*), piippopaksupää (*Ochlodes sylvanus*) ja mustatäplähiipijä (*Carterocephalus silvicola*). Näistä metsäpapurikon ja mustatäplähiipijän kannat putosivat ennätyksellisen alas (Kuva 5). Keskikesän lajeista vuosi oli erityisen heikko useille hopeatäplille sekä sini- ja kultasiiville. Ketohopeatäplällä (*Fabriciana adippe*), hopea- (*Polyommatus amandus*) ja ruskosinisiivellä (*Eumedonia eumedon*) sekä loisto- (*Lycaena virgaureae*) ja ketokultasiivellä (*Lycaena hippothoe*) kesä 2025 oli yksi seurantahistorian heikoimmista. Lehtosinisiivellä (*Aricia artaxerxes*) ja angervohopeatäplällä (*Brenthis ino*) kanta jäi koko seurannan alhaisimmalle tasolle (Kuva 5). Metsänokiperhosella kesän 2025 kanta oli parittomien vuosien alhaisin kautta aikojen.

Poikkeuksiakin yleiseen taantumiskehitykseen löytyi. Kesälajeista kangassinisiivelle (*Plebejus argus*) sekä kirjoverkko- (*Euphydryas maturna*) ja pihlajaperhoselle (*Aporia crataegi*) kesä oli historian kolmen parhaan joukossa. Myös tesmaperhosen ja hohtosinisiiven (*Polyommatus icarus*) kannat kasvoivat voimakkaasti, ja edellisenä vuonna pohjalla käyneen juolukkasinisiiven (*Albulina optilete*) kannat elpyivät vahvasti.

Tavallista parempi vaeltajakesä

Vaeltajista amiraalilla ja kaaliperhosella oli erittäin hyvä vuosi. Nauris- (*Pieris rapae*) ja ohdakeperhosen (*Vanessa cardui*) havaintomäärät olivat tavanomaisella tasolla. Harvinaisista vaeltajista Kesälahden laskentalinjalle osui yksi vaaleakeltaperhonen (*Colias hyale*). Vähälukuisista vakituisista lajeista pikkuhäiveperhonen (*Apatura ilia*) on viime vuosien ilahduttavia nousijoita. Sitä tavattiin nyt ennätyksellisesti jo 11 laskentalinjalla. Sen sijaan haapaperhonen (*Limenitis populi*) sekä tuomi- (*Satyrrium pruni*) ja ruostenopsasiipi (*Thecla betulae*) vähenivät voimakkaasti. Pitkän ja lämpimän syksyn ansiosta monien lajien, kuten hohtosinisiiven, peltovirnaperhosen, amiraalin ja kaaliperhosen syyspolvet esiintyivät runsaina.

Muista suurperhosista ruutumittarin (*Chiasmia clathrata*), gammayökkösen (*Autographa gamma*) ja harmoraanumittarin (*Epirrhoe alternata*) kannat kasvoivat voimakkaasti. Ne eivät kuitenkaan uhanneet pihamittarin (*Scotopteryx chenopodiata*) selkeää ykkössijaa. Niittoyökkösen (*Euclidia glyphica*) kanta putosi alle puoleen edellisvuodesta. Vähälukuisemmista lajeista nastakehrääjäällä (*Aglia tau*), virnapunatäplällä (*Zygaena viciae*) ja kaunoyökkösellä (*Cryptocala chardinyi*) oli hyvä vuosi. Raportin verkkoversiossa on taulukko 40 runsaimman muun suurperhoslajin havaituista runsauksista.

Seuranta jatkuu vakiintunein menetelmin

Ensi kesänä seuranta jatkuu aiempaan tapansa vakiintunein menetelmin. Kauden 2026 tulokset raportoidaan ensi keväänä seurannan verkkosivuilla ja Baptrian kakkosnumerossa. Tuoreinta tietoa saat seuraamalla meitä Facebookissa (www.facebook.com/paivaperhosseuranta).

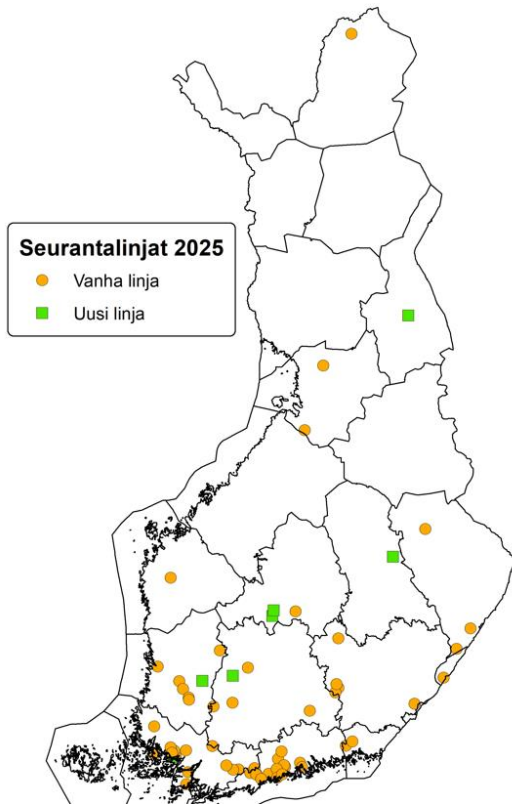
Kiitokset

Suuret kiitokset kaikille seurantaan osallistuneille (Liite 1) ja ympäristöministeriölle seurannan rahoittamisesta. Kiitokset myös Kimmo Saariselle NAFI-seurannan vuosiraportin lähettämisestä tutustuttavaksi hyvissä ajoin ennen sen julkaisemista.

Lähteet

- Melero, Y., Evans, L.C., Kuussaari, M., Schmucki, R., Stefanescu, C., Roy, D.B., Oliver, T.H. 2025. Species responses to weather anomalies depend on local adaptation and range position. *Communications Biology* 8: 660. <https://www.nature.com/articles/s42003-025-08032-9>
- Mäkinen, J., Antão, L., Heliölä, J., Kuussaari, M., Lehtikoinen, A., Huikkonen, I.-M., Leinonen, R., Pöyry, J. & Roslin, T. 2025. The pace and drivers of community change vary over space and time - findings from a national biomonitoring programme. *Ecography* 2025: e07335. <https://nsojournals.onlinelibrary.wiley.com/doi/10.1002/ecog.07335>
- Mäkinen J., Ellis, E. E., Antão, L., Davrinche, A., Laine, A.-L., Saastamoinen, M., Conenna, I., Hällfors, M., Santangeli, A., Kaarlejärvi, E., Heliölä, J., Huikkonen, I.-M., Kuussaari, M., Leinonen, R., Lehtikoinen, A., Pöyry, J., Salemaa, M., Tonteri, T., Vuorio, K., Skjelbred, B., Järvinen, M., Drakare, S., Carvalho, L., Welk, E., Seidler, G., Vangansbeke, P., Mális, F., Hédli, R., Auffret, A.G., Plue, J., De Frenne, P., Kalwij, J. M., Vanhatalo, J. & Roslin, T. 2025. Thermal homogenization of boreal communities in response to climate warming. *Proceedings of the National Academy of Sciences of the USA* 122: e2415260122. <https://www.pnas.org/doi/10.1073/pnas.2415260122>
- Rodrigues, A., Rissanen, T., Jones, M.M., Huikkonen, I.-M., Huitu, O., Kuussaari, M., Lehtikoinen, A., Lindén A., Pöyry, J., Sihvonen, P., Suuronen, A., Vuorio, K., Saastamoinen, M., Vanhatalo, J. & Laine A.-L. 2025. Cross-taxa analysis of long-term data reveals a positive biodiversity-stability relationship with taxon-specific mechanistic underpinning. *Ecology Letters* 28: e70003. <https://doi.org/10.1111/ele.70003>
- Saarinen, K. 2026. Valtakunnallisen päiväperhosseurannan vuosi 2025. Joko oltiin pohjalukemissa? *Baptria* 51, painossa.
- Van Swaay C.A.M., Schmucki R., Roy D.B., Dennis E.B., Collins S., Fox R., Kolev Z.D., Sevilleja C.G., Warren M.S., Whitfield A., Wynhoff I., Arnberg H.J.H., Balalaikins M., Barea-Azcón J.M., Boe A.M.B., Bonelli S., Botham M.S., Bourn N.A.D., Cancela J.P., Caritg R., Dapporto L., Ducry A., Dušej G., de Flores M., Dopagne C., Escobés R., Eskildsen

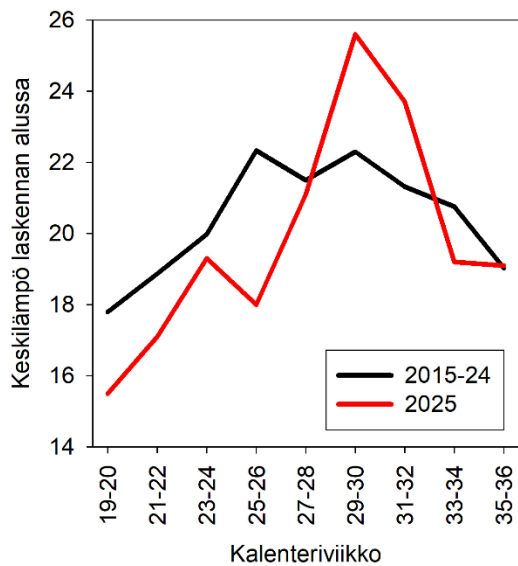
A.E., Fric Z.F., Fernández-García J.M., Fontaine B., Glogovčan P., Gohli J., Gracianteparaluceta A., Grill A., Harpke A., Harrower C., Heliölä J.K., Høy T.T., Judge M., Kati V., Krenn H.W., Kühn E., Kuussaari M., Lang A., Lehner D., Lysaght L., Maes D., McGowan D., Melero Y., Mestdagh X., Middlebrook I., Monasterio Y., Monteiro E., Montes A., Munguira M.L., Musche M., Olivares F.J., Ozden O., Pladevall C., Pavličko A., Pettersson L.B., Rákosy L., Roth T., Rüdisser J., Šašić M., Scalercio S., Schönwälder M., Settele J., Sielezniew I., Sielezniew M., Sobczyk-Moran G., Stefanescu C., Švitra G., Svabafalvi A., Tiitsaar A., Titeux N., Tzirkalli E., Tzortzakaki O., Ubach-Permanyer A., Vičiuviene E., Vray S., Zografou K. 2025. EU Grassland Butterfly Index 1991-2023 Technical report. Butterfly Conservation Europe & EMBRACE/eBMS (www.butterfly-monitoring.net) & Vlinderstichting report VS2025.014. <https://doi.org/10.5281/zenodo.16281872>



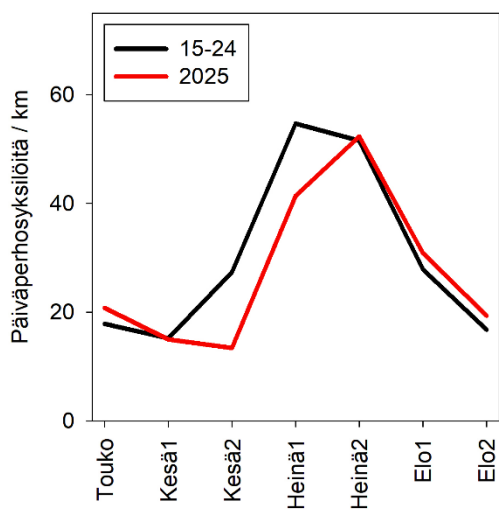
Kuva 1. Laskentalinjat vuonna 2025 sekä eliömaantieteellisten maakuntien rajat.

Taulukko 1. Seurannan tunnusluvut vuodelta 2025 verrattuna edelliseen vuosikymmeneen (2015–2024). Viimeisessä sarakkeessa yhteenvetoa koko seuranta-aineistosta (1999–2025).

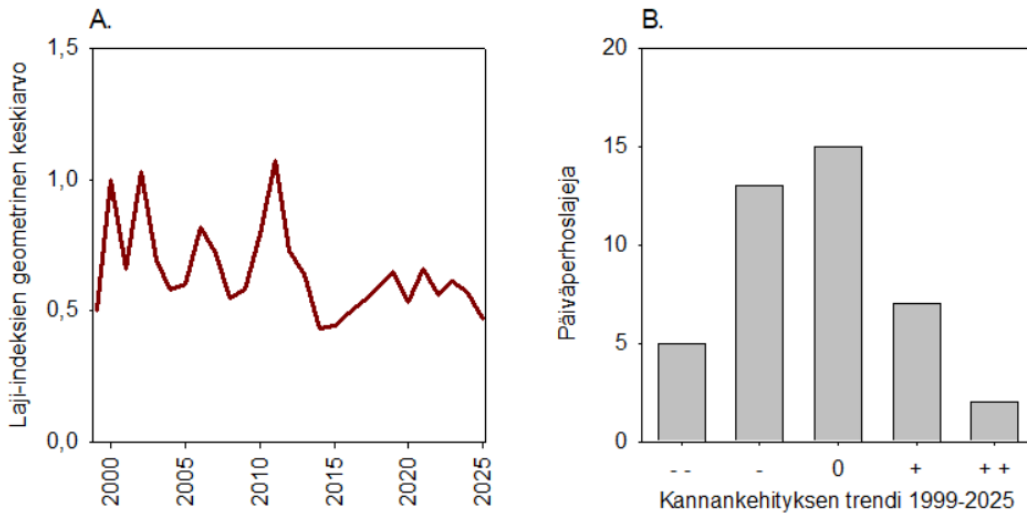
	2025	Pienin	Keski-arvo	Suurin	Yhteensä
Laskentalinjat					
Linjoja yhteensä	61	42	51	63	163
- vähintään 12 laskentakertaa	34	24	30	35	-
Laskentakertoja yhteensä	735	518	620	698	15 736
- keskimäärin	12	11,2	12	14,3	11,9
Linjojen yhteispituus, km	136	118	130	142	3 603
Päiväperhoset				0	
Lajeja yhteensä	77	66	70	76	94
- keskimäärin	28,1	26,5	29	33,4	30
Yksilöitä yhteensä	35 830	36 741	42 758	57 674	1 288 216
- keskimäärin	587	583	863	1139	981
Muut päiväaktiiviset suurperhoset				0	
Linjoja joilta havaintoja	45	27	33	39	126
- joilta ilmoitettu yli 20 lajia	13	14	17	20	-
Lajeja yhteensä	148	137	153	171	389
- keskimäärin	14,9	16,9	22	28,6	23,2
Yksilöitä yhteensä	5 263	4 792	8 936	15 705	244 505
- keskimäärin	117	123	283	582	283



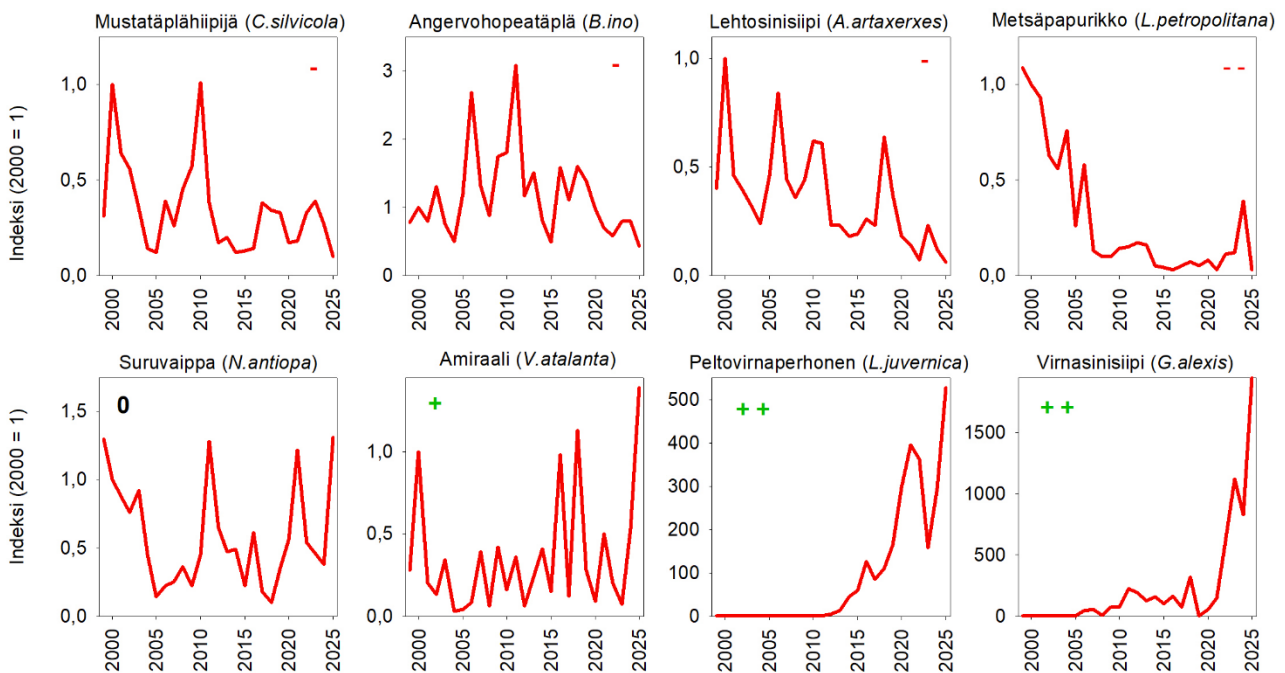
Kuva 2. Keskimääräiset laskennan aikaiset lämpötilat kesällä 2025 sekä vuosina 2015–2024 keskimäärin.



Kuva 3. Päiväperhosten keskitiheydet laskentalinjoilla kesän eri aikoina vuonna 2025 sekä vuosina 2015–2024 keskimäärin.



Kuva 4. A) Päiväperhosten keskimääräinen runsausvaihtelu 1999–2025. Koosteindeksi on geometrinen keskiarvo 45 vakinaisen lajin indekseistä. Vertailukohtana on vuosi 2000 = 1. B) Kannankehitykseltään eri trendiluokkiin sijoittuneiden päiväperhoslajien lukumäärät. *rtrim*-ohjelma antoi trendiarvion yhteensä 42 lajille.



Kuva 5. Vuonna 2025 seurannan runsausennätyksensä tehneiden neljän lajin ja ennätyksellisen vähälukuisina esiintyneiden neljän päiväperhoslajin kannankehityskäyrät vuosina 1999–2025.

Taulukko 2. Seurannassa havaitut päiväperhoslajit kesältä 2025 järjestettynä havaintojen yhteismäärän mukaan. Lisäksi on ilmoitettu, monellako linjalla laji havaittiin ($n=61$) sekä *trim*-indeksin muutos (%) verrattuna edellisensä ja vuosien 2015–2024 keskiarvoon. *Metsänokiperhosella vertailukohtina on käytetty vuotta 2023 sekä edellisten viiden parittoman vuoden keskiarvoa. ↓= seurannan heikoin ja ↑= paras vuosi.

Sija 2025	Sija 2024	Laji	Yksilö- määrä	Linjoja (n=61)	Muutos verrattuna	
					2024	2015-24
1.	2.	Tesmaperhonen (<i>Aphantopus hyperantus</i>)	8515	56	+59	+7
2.	1.	Lanttuperhonen (<i>Pieris napi</i>)	3696	58	-51	-31
3.	3.	Sitruunaperhonen (<i>Gonepteryx rhamni</i>)	2919	54	-7	-7
4.	4.	Kangasperhonen (<i>Callophrys rubi</i>)	2408	51	+19	+5
5.	5.	Lauhahiipijä (<i>Thymelicus lineola</i>)	2219	56	-2	-57
6.	10.	Nokkosperhonen (<i>Aglais urticae</i>)	1242	50	+31	-62
7.	22.	Amiraali (<i>Vanessa atalanta</i>) ↑	1165	57	+162	+243
8.	6.	Karttaperhonen (<i>Araschnia levana</i>)	967	46	-51	+18
9.	15.	Hohtosinisiiپی (<i>Polyommatus icarus</i>)	911	37	+31	+96
10.	19.	Peltovinaperhonen (<i>Leptidea juvernica</i>)	821	34	-	-
11.	7.	Idänniityperhonen (<i>Coenonympha glycerion</i>)	801	39	-39	+21
12.	35.	Metsänokiperhonen (<i>Erebia ligea</i>)*	760	29	-46	-54
13.	27.	Virnaperhonen (<i>Leptidea sinapis</i>)	650	49	+192	+29
14.	21.	Auroraperhonen (<i>Anthocharis cardamines</i>)	617	49	+61	+32
15.	8.	Angervohopeatäplä (<i>Brenthis ino</i>) ↓	564	46	-46	-57
16.	11.	Piippopaksupää (<i>Ochlodes sylvanus</i>)	446	44	-40	-34
17.	18.	Keisarinviitta (<i>Argynnis paphia</i>)	442	42	-17	-1
18.	16.	Niittyhopeatäplä (<i>Boloria selene</i>)	431	32	-14	-55
19.	14.	Orvokkihopeatäplä (<i>Speyeria aglaja</i>)	427	38	-30	-20
20.	12.	Loistokultasiipi (<i>Lycaena virgaureae</i>)	409	27	-55	-50
21.	32.	Kaaliperhonen (<i>Pieris brassicae</i>)	407	46	+236	+19
22.	20.	Kangassinisiipi (<i>Plebejus argus</i>)	365	21	+5	+54
23.	29.	Neitoperhonen (<i>Aglais io</i>)	332	50	+35	-79
24.	41.	Suruvaippa (<i>Nymphalis antiopa</i>) ↑	326	45	+244	+184
25.	17.	Tummapapurikko (<i>Lasiommata maera</i>)	301	33	-42	-20
26.	25.	Pursuhopeatäplä (<i>Boloria euphrosyne</i>)	279	32	-19	-21
27.	9.	Naurisperhonen (<i>Pieris rapae</i>)	274	38	-75	-19
28.	26.	Pikkukultasiipi (<i>Lycaena phlaeas</i>)	248	36	-2	+2
29.	13.	Ketohopeatäplä (<i>Fabriciana adippe</i>)	238	33	-76	-65
30.	33.	Herukkaperhonen (<i>Polygonia c-album</i>)	223	41	+29	-38
31.	24.	Pihlajaperhonen (<i>Aporia crataegi</i>)	198	13	-53	+30
32.	42.	Paatsamasinisiipi (<i>Celastrina argiolus</i>)	193	37	+111	-6
33.	30.	Hopeasinisiipi (<i>Polyommatus amandus</i>)	185	35	-8	-60
34.	39.	Pikkuapallo (<i>Parnassius mnemosyne</i>)	177	2	-	-
35.	23.	Niittysinisiipi (<i>Cyaniris semiargus</i>)	175	34	-52	-52
35.	38.	Virasinisiipi (<i>Glaucopsyche alexis</i>)	175	15	-	-
37.	34.	Ratamoverkkoperhonen (<i>Melitaea athalia</i>)	133	21	-43	-44
38.	45.	Kirjoverkkoperhonen (<i>Euphydryas maturna</i>)	130	7	+54	+129
39.	40.	Keltaniityperhonen (<i>Coenonympha pamphilus</i>)	127	5	-5	+54
40.	28.	Helmihopeatäplä (<i>Issoria lathonia</i>)	94	23	-	-
41.	48.	Juolukkasinisiipi (<i>Albulina optilete</i>)	79	17	+210	-32
42.	47.	Mansikkakirjosiipi (<i>Pyrgus malvae</i>)	76	21	+29	+44
43.	36.	Ketosinisiipi (<i>Plebejus idas</i>)	74	17	-38	-37
44.	37.	Mustatäplähiipijä (<i>Carterocephalus silvicola</i>) ↓	73	20	-63	-62
44.	54.	Ohdakeperhonen (<i>Vanessa cardui</i>)	73	25	+269	-77
46.	50.	Tummahäränsilmä (<i>Maniola jurtina</i>)	54	1	-	-
47.	31.	Metsäapurikko (<i>Lasiommata petropolitana</i>) ↓	51	13	-92	-69
48.	44.	Ketokultasiipi (<i>Lycaena hippothoe</i>)	48	15	-53	-69
49.	66.	Tamminopsasiipi (<i>Favonius quercus</i>)	46	2	-	-
50.	43.	Suokeltaperhonen (<i>Colias palaeno</i>)	39	13	-55	-61
50.	46.	Ruskosinisiipi (<i>Eumedonia eumedon</i>)	39	7	-33	-42
52.	48.	Lehtosinisiipi (<i>Aricia artaxerxes</i>) ↓	22	9	-50	-75
52.	-	Keltaverkkoperhonen (<i>Euphydryas aurinia</i>)	22	2	-	-
54.	51.	Ruostenopsasiipi (<i>Thecla betulae</i>)	20	12	-47	-32
55.	56.	Pikkuhäiveperhonen (<i>Apatura ilia</i>)	17	11	-	-
55.	59.	Isonokkosperhonen (<i>Nymphalis xanthomelas</i>)	17	10	-	-
57.	52.	Täpläpurikko (<i>Pararge aegeria</i>)	16	8	-48	+17
58.	54.	Haaperhonen (<i>Limenitis populi</i>)	15	11	-66	+22
59.	57.	Ritariperhonen (<i>Papilio machaon</i>)	13	10	-6	-56
60.	53.	Tuominopsasiipi (<i>Satyrium pruni</i>)	9	6	-72	+8
61.	58.	Kalliosinisiipi (<i>Scolitantides orion</i>)	8	2	-	-
62.	60.	Häiveperhonen (<i>Apatura iris</i>)	5	3	-	-
63.	62.	Huhtasinisiipi (<i>Aricia nicias</i>)	3	1	-	-
63.	66.	Kannussinisiipi (<i>Cupido argiades</i>)	3	2	-	-
65.	69.	Tummakirjosiipi (<i>Pyrgus alveus</i>)	2	2	-	-
65.	-	Suohopeatäplä (<i>Boloria aquilonaris</i>)	2	2	-	-
65.	-	Suonokiperhonen (<i>Erebia embla</i>)	2	1	-	-
65.	62.	Hietahainäperhonen (<i>Hipparchia semele</i>)	2	1	-	-
65.	69.	Isokultasiipi (<i>Lycaena dispar</i>)	2	2	-	-
70.	66.	Etelänhopeatäplä (<i>Argynnis laodice</i>)	1	1	-	-
70.	-	Rämehopeatäplä (<i>Boloria eunomia</i>)	1	1	-	-
70.	-	Purohopeatäplä (<i>Boloria thore</i>)	1	1	-	-
70.	62.	Lethohopeatäplä (<i>Boloria titania</i>)	1	1	-	-
70.	-	Vaaleakeltaperhonen (<i>Colias hyale</i>)	1	1	-	-
70.	62.	Rinnehopeatäplä (<i>Fabriciana niobe</i>)	1	1	-	-
70.	-	Idänhäränsilmä (<i>Hyponephele lycaon</i>)	1	1	-	-
70.	-	Kuusamaperhonen (<i>Limenitis camilla</i>)	1	1	-	-

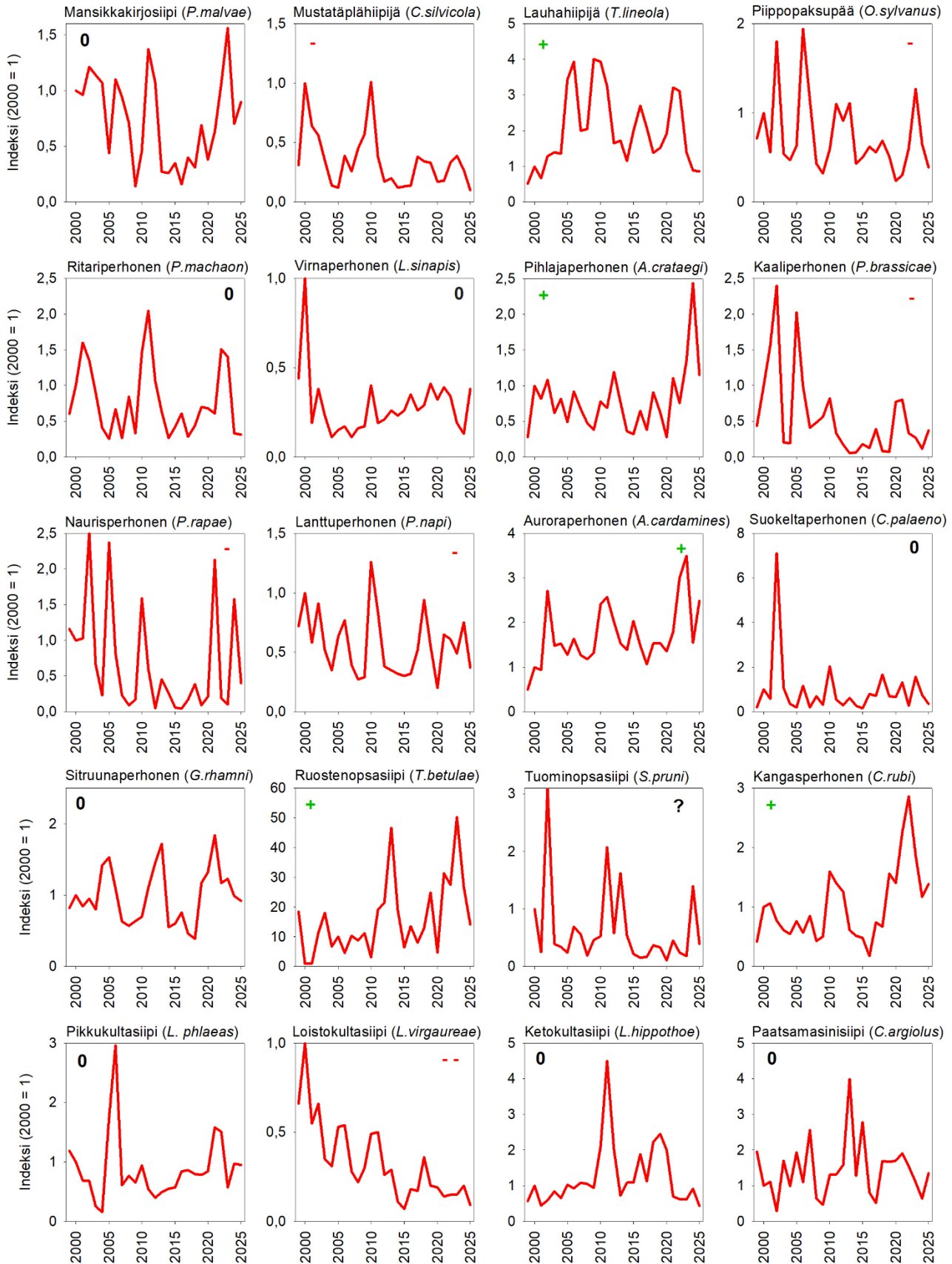
Verkkotaulukko A. (puuttuu Baptriasta). Yhteenveto laskentalinjojen tuloksista vuonna 2025. Linjat järjestetty päiväperhosten lajimäärän mukaan. *Uusi laskentalinja.

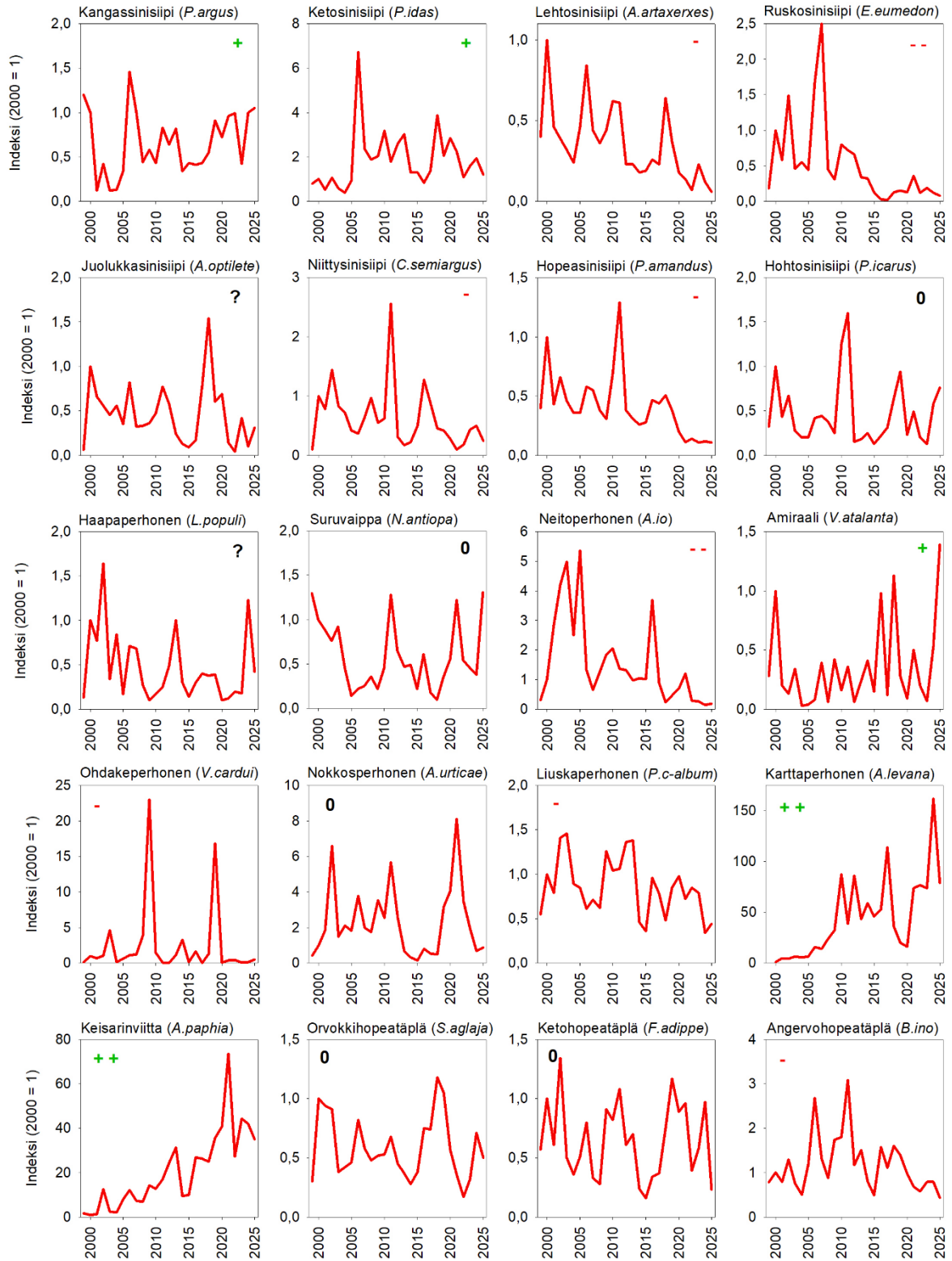
Sija 2025	Sija 2024	Laskentalinja	Päiväperhoset 2025		Päiväperhoset 2024		Muut perhoset 2025		Laskenta- kertoja
			Lajeja	Yksilöitä	Lajeja	Yksilöitä	Lajeja	Yksilöitä	
1.	1.	PK: Kesälahti, Alakylä	50	2309	47	3438	-	-	16
2.	3.	PK: Kitee, Potoskavaara	48	1355	45	1537	66	618	14
3.	2.	ES: Lappeenranta, Korvenkylä	44	1172	47	1607	25	358	22
4.	4.	St: Kokemäki, Plättilänmaa	43	1300	43	1297	14	110	19
5.	-	EK: Kotka, Rapakivenjärvi	42	672	-	-	20	118	9
6.	11.	V: Turku, Moisio	41	1638	38	1052	15	246	13
7.	10.	St: Kokemäki, Sotkankulma	41	1045	38	1113	15	95	22
8.	9.	EH: Lahti, Nastola	41	584	40	803	21	76	12
9.	14.	U: Mäntsälä, Sandberginpelto	40	739	37	983	1	2	21
10.	23.	V: Laitila, Koliseva	39	807	33	589	11	39	16
11.	5.	V: Lohja, Mustlahti	38	1177	42	1014	1	3	20
12.	16.	U: Espoo-Vihti, Nuuksio	38	527	35	615	35	184	13
13.	6.	EH: Orivesi, Siitama	37	1255	41	1239	21	254	15
14.	12.	V: Kemiönsaari, Gästerby	37	784	38	717	20	156	8
15.	13.	V: Lohja, Kaijola	37	455	38	472	17	77	11
16.	27.	PK: Juuka, Vuokko	36	798	31	633	44	464	16
17.	22.	V: Paimio, Askala	36	721	33	615	-	-	16
18.	18.	ES: Mäntyharju, Hietaniemi	36	667	33	794	-	-	18
19.	15.	V: Naantali, Poikko	35	944	35	1005	-	-	16
20.	8.	St: Ikaalinen, Sisättö	35	830	40	977	21	110	10
21.	26.	V: Lohja, Routio	35	616	31	752	18	105	17
22.	19.	PP: Oulu, Yli-Tannila	34	1454	33	780	50	416	16
23.	21.	EH: Urjala, Puolimatka 2	34	1094	33	657	38	700	11
24.	17.	PK: Parikkala, Hovinniemi	34	663	33	962	-	-	16
25.	31.	ES: Mäntyharju, Koirakivi	34	637	29	494	1	1	16
26.	7.	EH: Somero, Häntälä	33	1244	40	1484	-	-	16
27.	24.	V: Kemiönsaari, Vestlax	33	411	33	575	2	2	12
28.	30.	EP: Kurikka, Jurva	32	952	29	678	-	-	11
29.	20.	V: Turku, Kurala	30	429	33	670	-	-	16
30.	29.	U: Espoo, Söderskog	30	326	29	846	11	58	9
31.	25.	St: Huittinen, Vanhakoski	29	629	32	636	13	36	16
32.	35.	U: Porvoo, Linnamäki	28	568	27	606	12	27	22
33.	28.	U: Kirkkonummi, Kylmäla	28	473	31	332	22	134	9
34.	40.	U: Espoo, Bockkärr	28	341	23	380	4	27	12
35.	33.	ES: Mäntyharju, Pärnämäki	28	330	29	210	-	-	17
36.	32.	U: Sipoo, Broböle	28	302	29	382	5	6	10
37.	34.	PP: Tyrnävä, Temmes	27	419	27	826	18	156	7
38.	39.	V: Kaarina, Rauhalinna	27	405	25	380	10	31	16
39.	37.	U: Porvoo, Stensböle	26	378	27	389	15	33	12
40.	-	V: Kaarina, Torppala*	25	453	-	-	2	9	7
41.	-	PS: Kuopio, Muuruvesi*	25	301	-	-	1	1	13
42.	45.	PH: Jyväskylä, Nyrölä	25	202	18	268	-	-	4
43.	43.	St: Huittinen, Helenansaari	24	701	22	341	11	33	18
44.	42.	U: Sipoo, Nikkilä	22	643	22	398	19	370	12
45.	-	EK: Kouvola, Liikkala	21	111	-	-	14	67	3
46.	41.	EH: Akaa, Heinäkangas	20	237	23	345	-	-	10
47.	63.	V: Lieto, Vanhalinna	18	197	2	5	21	44	7
48.	50.	ES: Kangasniemi, Ropulansaari	18	124	16	75	7	14	15
49.	-	PH: Keuruu, Ruokonen*	18	119	-	-	-	-	5
50.	-	St: Pori, Toukari	18	103	-	-	3	3	3
51.	54.	U: Järvenpää, Terioja	17	229	13	217	9	41	8
52.	-	PH: Keuruu, Vuorela*	17	133	-	-	1	3	4
53.	48.	U: Helsinki, Talosaari	15	219	17	161	1	2	6
54.	-	St: Sastamala, Heinoo*	13	103	-	-	2	2	6
55.	56.	U: Espoo, Ämmässuo	12	233	12	261	3	10	12
56.	57.	U: Vantaa, Vaskipelto	11	47	11	134	-	-	10
57.	-	Ks: Kuusamo, Kouervaara*	8	116	-	-	-	-	3
58.	52.	U: Vantaa, Hiekkaharju	6	44	14	103	1	1	3
59.	59.	InL: Utsjoki, Kevo	5	44	6	30	11	21	8
60.	58.	U: Helsinki, Roihuvuori	4	20	6	72	-	-	9
61.	-	EH: Tampere, lidesjärvi*	1	1	-	-	-	-	1
Yhteensä:			77	35 830	71	36741	148	5 263	735
Keskiarvo:			28,1	587	26,5	583	14,9	117	12
Minimi:			1	1	2	5	1	1	1
Maksimi:			50	2309	47	3438	66	700	22

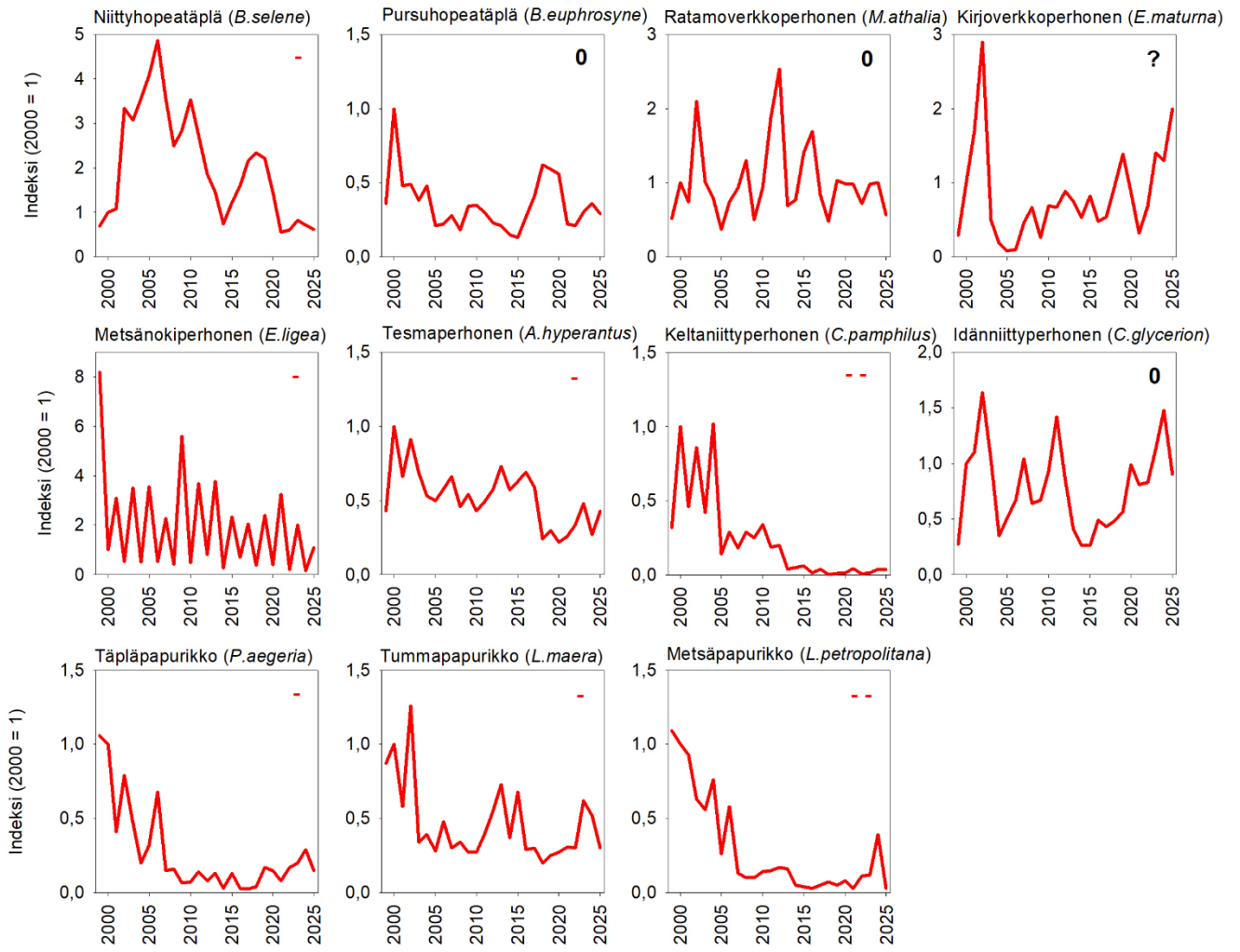
Verkkotaulukko B. (puuttuu Baptriasta). Laskentalinjojen 40 runsainta muuta suurperhoslajia kesältä 2025. Lajit järjestettynä havaintojen yhteismäärän mukaan. Lisäksi moneltako kattavasti havainnoidulta linjalta laji on havaittu ($n=17$), sekä yhteismäärän muutos (%) jokseenkin vertailukelpoisesti lasketuilla linjoilla ($n=20$).

Sija 2025	Sija 2024	Laji	Yksilö- määrä	Linjoja ($n=17$)	Muutos-% 2024-25
1.	1.	<i>Scotopteryx chenopodiata</i>	1391	17	+47
2.	7.	<i>Chiasmia clathrata</i>	447	15	+142
3.	4.	<i>Xanthorhoe montanata</i>	379	14	+18
4.	3.	<i>Hypomecis atomaria</i>	344	16	-7
5.	6.	<i>Odezia atrata</i>	221	9	+9
6.	5.	<i>Scopula immorata</i>	209	14	-35
7.	15.	<i>Autographa gamma</i>	170	15	+254
8.	9.	<i>Polypogon tentacularia</i>	166	12	0
9.	23.	<i>Epirrhoe alternata</i>	159	14	+++
10.	2.	<i>Euclidia glyphica</i>	151	16	-65
11.	10.	<i>Idaea serpentata</i>	126	16	-25
12.	8.	<i>Lomaspilis marginata</i>	113	12	-37
12.	12.	<i>Protodeltote pygarga</i>	113	7	+3
14.	11.	<i>Cabera exanthemata</i>	109	9	-15
15.	13.	<i>Rheumaptera hastata</i>	85	10	+1
16.	16.	<i>Siona lineata</i>	67	11	-7
17.	24.	<i>Agria tau</i>	65	10	+179
18.	19.	<i>Lomographa bimaculata</i>	64	4	+72
19.	18.	<i>Campptogramma bilineata</i>	62	5	+68
20.	14.	<i>Cabera pusaria</i>	58	9	-35
21.	32.	<i>Cryptocala chardinyi</i>	45	8	+139
22.	28.	<i>Rivula sericealis</i>	42	6	+81
23.	41.	<i>Zygaena viciae</i>	39	6	+192
24.	17.	<i>Idaea pallidata</i>	38	8	-20
24.	22.	<i>Petrophora chlorosata</i>	38	7	+57
26.	31.	<i>Scopula ternata</i>	31	5	+25
27.	24.	<i>Scopula immutata</i>	30	6	+17
28.	39.	<i>Xanthorhoe spadicearia</i>	25	5	+100
28.	63.	<i>Zygaena filipendulae</i>	25	0	+++
30.	21.	<i>Diacrisia sannio</i>	19	7	-39
31.	24.	<i>Timandra griseata</i>	17	4	-27
32.	20.	<i>Macaria brunneata</i>	16	3	-53
33.	32.	<i>Angerona prunaria</i>	15	4	-24
33.	42.	<i>Eulithis populata</i>	15	5	+67
35.	56.	<i>Archiearis parthenias</i>	14	4	+200
35.	100.	<i>Xanthorhoe biriviata</i>	14	2	+++
37.	38.	<i>Scopula floslactata</i>	13	6	-31
37.	63.	<i>Syngrapha interrogationis</i>	13	2	+75
39.	39.	<i>Abraxas sylvata</i>	12	3	-20
39.	27.	<i>Rheumaptera undulata</i>	12	5	-27

Seuraavilla sivuilla on esitetty *rtrim*-ohjelman antamat vuosittaiset kannankehitysarviot 51 päiväperhoslajille. Kuvaajissa vertailuvuotena on vuosi 2000, joka saa arvon 1. Kunkin kuvan ylänurkkaan on kirjattu kannanmuutoksen trendiluokka: ++ runsastunut selvästi, + runsastunut lievästi, 0 = vakaa, – vähentynyt lievästi, – – vähentynyt selvästi, ? = epävarma, ei trendiä.







Liite 1. Päiväperhosten seurantalijat laskijoineen vuonna 2025. *Uusi laskentalinja.

Linjan sijainti	Linjan laskija(t)
Varsinais-Suomi	
Kaarina, Rauhalinna	Kaiu Tamminen
Kaarina, Torppala*	Marja Hallikainen
Kemiönsaari, Skoböle	Markku Lintervo
Kemiönsaari, Vestlax	Silja Huuhtanen
Laitila, Koliseva	Anssi Hurme
Lieto, Vanhalinna	Max Koistinen
Lohja, Mustlahti	Juha Korhonen
Lohja, Kajola	Janne Heliölä
Lohja, Routio	Janne Heliölä
Naantali, Poikko	Reijo Myyrä
Paimio, Askala	Reijo Myyrä
Turku, Kurala	Reijo Myyrä
Turku, Moisio	Anssi Hurme
Uusimaa	
Espoo-Vihti, Nuuksio	Juha Sormunen, Kai Pajukangas
Espoo, Söderskog	Juha Sormunen
Espoo, Bockkärr	Silja Huuhtanen, Janne Heliölä
Espoo, Ämmässuo	Silja Huuhtanen, Janne Heliölä
Helsinki, Roihuvuori	Marjaana Toivonen
Helsinki, Talosaari	Aino Kotilainen
Järvenpää, Terioja	Mikael Englund
Kirkkonummi, Kylmäla	Kai Pajukangas
Mäntsälä, Sandberginpelto	Olli Elo
Porvoo, Linnamäki	Peter von Bagh
Porvoo, Stensböle	Peter von Bagh
Sipoo, Broböle	Mikko Kuussaari
Sipoo, Nikkilä	Mikko Kuussaari
Vantaa, Hiekkaharju	Laura Kujansuu
Vantaa, Vaskipelto	Jaana Koivisto
Satakunta	
Huittinen, Helenansaari	Vuokko Viitamäki
Huittinen, Vanhakoski	Vuokko Viitamäki
Ikaalinen, Sisättö	Sampo Syrjänen
Kokemäki, Plättilänmaa	Vuokko Viitamäki
Kokemäki, Sotkankulma	Vuokko Viitamäki
Pori, Toukari	Katriina Lehto-Halme
Sastamala, Heinoo*	Angi Mauranen
Etelä-Häme	
Akaa, Heinäkangas	Liisa Lilvanen-Pelkonen
Lahti, Nastola	Juha Sormunen
Orivesi, Siitama	Janne Heliölä
Somero, Häntälä	Reijo Myyrä
Tampere, Iidesjärvi*	Laura Vänskä
Urjala, Puolimatka	Pekka Vantanen
Etelä-Karjala	
Kotka, Rapakivenjärvi	Lauri Luukkonen
Kouvola, Liikkala	Anne Ikäheimonen
Etelä-Savo	
Kangasniemi, Ropulansaari	Pekka Korhonen
Lappeenranta, Korvenkylä	Kimmo Saarinen
Mäntyharju (3 linjaa)	Aate ja Milka Rytteri
Pohjois-Savo	
Kuopio, Muuruvesi*	Tuula Muranen
Etelä-Pohjanmaa	
Kurikka, Jurva	Heikki Vuorinen
Pohjois-Häme	
Jyväskylä, Nyrölä	Olli Lahtinen
Keuruu, Ruokonen*	Jyrki Mantere ym.
Keuruu, Vuorela*	Jyrki Mantere ym.
Pohjois-Karjala	
Juuka, Vuokko	Markus Piirainen
Kesälahti, Alakylä	Mika Karttunen,
	Hans Colliander
Kitee, Potoskavaara	Tupu Vuorinen
Parikkala, Hovinniemi	Mika Karttunen
Pohjois-Pohjanmaa	
Oulu, Yli-Tannila	Ilmari Juutilainen
Tyrnävä, Temmes	Annikki Näppä
Kuusamo	
Kuusamo, Kouervaara*	Petri Varjonen
Inarin Lappi	
Utsjoki, Kevo	Tommi Andersson