



LAHDEN KAUPUNGINMUSEO
LAHTI CITY MUSEUM

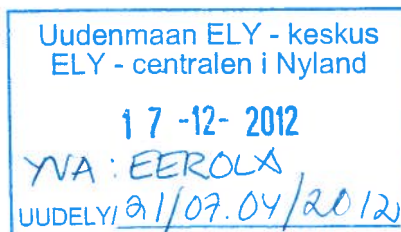
①

Uudenmaan ELY-keskus
PL 36
00521 HELSINKI

Lahdessa 12.12.2012

Viite: Lausuntopyyntönnä 4.12.2012

Asia: NCC Roads Oy:n Ohkolan kierrätysterminaalien YVA-ohjelma



NCC Roads Oy:n tarkoituksena on laajentaa olemassa olevaa Ohkolan kiviaineksen ottoaluetta ylijäämämaiden vastaanottoa ja käsittelyä varten. Hankkeesta on valmistunut YVA-ohjelma, jonka laadinnassa on otettu muinaisjäännökset huomioon. Hankkeen vaikutusalueella ei ole suojeltavia esihistoriallisia tai historiallisen ajan muinaisjäännöksiä. Ohkolan yleiskaava-alueen arkeologinen inventointi toteutettiin vuonna 2007 Päijät-Hämeen maakuntamuseon toimesta.

Lahten kaupunginmuseon/Päijät-Hämeen maakuntamuseon Tutkimus- ja kulttuuriympäristöyksikkö/arkeologia toteaa pyydettyinä lausuntonaan, että sillä ei ole huomautettavaa arkeologisen kulttuuriperinnön kannalta asiakohdan YVA-ohjelmasta. Hanketta koskevat viranomaislausuntopyynnöt pyydetään toimittamaan aikanaan Päijät-Hämeen maakuntamuseoon.

LAHDEN KAUPUNGINMUSEO / PÄIJÄT-HÄMEEN MAAKUNTAMUSEO

Museonjohtaja

Timo Simanainen

Tutkimuspäällikkö

Hannu Takala

Tiedoksi: Museovirasto, Hämeenlinnan toimipiste

VUORIKATU 27
PL 113, 15111 LAHTI, FINLAND
PUH. (03) 81411
Y-tunnus 0149669-3

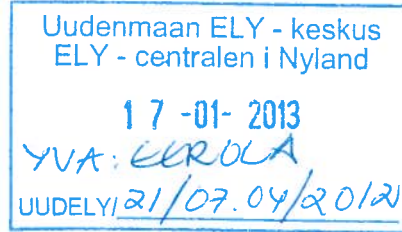
(02.00)



LAHDEN KAUPUNGINMUSEO
LAHTI CITY MUSEUM

2

Uudenmaan ely-keskus
PL 36
00521 Helsinki



LAUSUNTO OHKOLAN KIERRÄTYSTERMINAALIN YMPÄRISTÖVAIKUTUSTEN ARVIOINTIOHJELMASTA

Lahden kaupunginmuseon / Päijät-Hämeen maakuntamuseon rakennuskulttuuriyksikkö esittää Uudenmaan ely-keskuksen 4.12.2012 päivämäärän Ohkolan kierrätysterminaalien ympäristövaikutusten arviointiohjelmaa koskevan lausuntopyynnön johdosta seuraavan:

Hankealueen välittömässä läheisyydessä, sen länsipuolella sijaitsee maakunnallisesti arvokas Ohkolan kylä, jota ei ole mainittu ympäristövaikutusten arviointiohjelmissä. Kierrätysterminaalihankkeen eri vaihtoehtojen vaikutukset kylän kulttuurihistoria-arvoihin tulee arvioida.

Asiakirjassa tulee mainita kulttuuriympäristöjä käsittelevät inventoinnit, jotka puuttuvat lähdeluettelosta kokonaan.

Lahdessa 15.1.2013

LAHDEN KAUPUNGINMUSEO / PÄIJÄT-HÄMEEN MAAKUNTAMUSEO

museonjohtaja

Timo Simanainen

tutkija

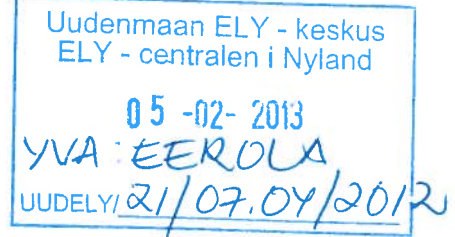
Riitta Niskanen

Tiedoksi: Museovirasto, Länsi-Suomen kulttuuriympäristöpalvelut



31.1.2013

PU305A



Uudenmaan elinkeino-, liikenne- ja ympäristökeskus
PL 36
00521 HELSINKI

Viite lausuntopyyntö UUDELY/21/07.04/2012

OHKOLAN KIERRÄTYSTERMINAALIN YMPÄRISTÖVAIKUTUSTEN ARVIOINTIOHJELMA

NCC Roads Oy suunnittelee ylijäämämaiden vastaanottoa, käsittelyä ja läjitystä, rakennustoiminnan jätteiden ja ylijäämälouheen vastaanottoa ja käsittelyä sekä haitta-ainepitoisuuksiltaan alemman ohjearvon alittavien pilaantuneiden maiden vastaanottoa ja läjitystä olemassa olevalle Ohkolan kiviainesten ottoalueelle Mäntsälässä. Lisäksi hankkeeseen kuuluu kiviainesten ottotoiminnan laajentaminen käytössä olevan alueen pohjois- ja itäpuolelle. Hankkeessa huomioidaan myös yhteisvaikutukset louhinnan osalta, jota jatketaan nykyisestä tasosta +73 mpy tasolle +63 mpy.

Arvioitavat vaihtoehdot:

VE1, VE 2 ja VE 3 kiviainekset louhinta ja murskaus jatkuu nykyisten lupien mukaisesti. Uusia toimintoja ovat:

VE 1

- Ylijäämämaiden vastaanotto, jalostus, myynti ja läjitys kokonaismäärän ollessa 5 000 000 m³ ktr, vuosittaisen vastaanoton keskimäärin 500 000 t/a ja maksimivarastointimäärän 80 000 t
- rakennustoiminnan jätteiden vastaanotto ja käsittely
- betoni- ja tiilijätteen vastaanotto, murskaus ja myynti, käyttö maanläjityksen tukirakenteisiin yhteensä 2 000 000 m³, vuosittainen vastaanotto keskimäärin 200 000 t/a, maksimivarastointimäärä 30 000 t
- puuainesten vastaanotto, haketus energiapuuksi ja käyttö maisemoinnissa 50 000 t/a, maksimivarastointimäärä 8 000 t
- tuhkan vastaanotto ja käyttö uusiomateriaaleihin tai täyttöihin 10 000 t/a, maksimivarastointimäärä 2 000 t
- lasin vastaanotto ja käyttö uusiomateriaaleihin tai täyttöihin 10 000 t/a, maksimivarastointimäärä 2 000 t
- ylijäämälouheen vastaanotto ja murskaus yhteensä 2 000 000 m³, vuosittainen vastaanotto keskimäärin 200 000 t/a, maksimivarastointimäärä 200 000 t.

VE 2

- Ylijäämämaiden vastaanotto, jalostus, myynti ja läjitys kokonaismäärän ollessa 8 000 000 m³, vuosittaisen vastaanoton keskimäärin 500 000 t/a ja maksimivarastointimäärän 80 000 t. Massoista arviolta 10 000 t/a alemman ohjearvon alittavia pilaantuneita maita.
- rakennustoiminnan jätteiden vastaanotto ja käsittely
- betoni- ja tiilijätteen vastaanotto, murskaus ja myynti, käyttö maanlajityksen tukirakenteisiin yhteensä 2 000 000 m³, vuosittainen vastaanotto keskimäärin 200 000 t/a, maksimivarastointimäärä 30 000 t
- puuainesten vastaanotto, haketus energiapuuksi ja käyttö maisemoinnissa 50 000 t/a, maksimivarastointimäärä 8 000 t
- tuhkan vastaanotto ja käyttö uusiomateriaaleihin tai täyttöihin 10 000 t/a, maksimivarastointimäärä 2 000 t
- lasin vastaanotto ja käyttö uusiomateriaaleihin tai täyttöihin 10 000 t/a, maksimivarastointimäärä 2 000 t
- ylijäämälouheen vastaanotto ja murskaus yhteensä 2 000 000 m³, vuosittainen vastaanotto keskimäärin 200 000 t/a, maksimivarastointimäärä 200 000 t.

VE 3

- Ylijäämämaiden vastaanotto, jalostus, myynti ja läjitys kokonaismäärän ollessa 11 000 000 m³ ktr, vuosittaisen vastaanoton keskimäärin 500 000 t/a ja maksimivarastointimäärän 80 000 t
- rakennustoiminnan jätteiden vastaanotto ja käsittely
- betoni- ja tiilijätteen vastaanotto, murskaus ja myynti, käyttö maanlajityksen tukirakenteisiin yhteensä 2 000 000 m³, vuosittainen vastaanotto keskimäärin 200 000 t/a, maksimivarastointimäärä 30 000 t
- puuainesten vastaanotto, haketus energiapuuksi ja käyttö maisemoinnissa 50 000 t/a, maksimivarastointimäärä 8 000 t
- tuhkan vastaanotto ja käyttö uusiomateriaaleihin tai täyttöihin 10 000 t/a, maksimivarastointimäärä 2 000 t
- lasin vastaanotto ja käyttö uusiomateriaaleihin tai täyttöihin 10 000 t/a, maksimivarastointimäärä 2 000 t
- ylijäämälouheen vastaanotto ja murskaus yhteensä 2 000 000 m³, vuosittainen vastaanotto keskimäärin 200 000 t/a, maksimivarastointimäärä 200 000 t
- louhinnan laajentaminen nykyisen ottoalueen pohjois- ja itäpuolille (32 ha), louhittava määrä kokonaisuudessaan 6 000 000 m³, vuosittainen louhintamäärä 500 000 m³.

VE 0

Toimintaa jatketaan nykyisten lupien mukaisesti, eikä alueelle tuoda uusia toimintoja. Kallion louhintaa ja murskausta tehdään tasolle +63 m ja alueelle muodostuu ottotoiminnan jälkeen vesiallas. Kiviaineksia louhitaan ja myydään noin 500 000 m³ vuodessa. Ylijäämämaita vastaanotetaan maankaatopaikalle yhteensä 900 000 tonnia. Toiminta jatkuu nykyisen ympäristöluvan mukaisesti vuoden 2013 loppuun saakka.

Lausunto

Etelä-Suomen aluehallintoviraston peruspalvelut, oikeusturva ja luvat – vastuualue esittää lausuntonaan seuraavaa:

Pilaantuneet maat ja tuhka

Arviointiohjelman mukaan alueelle on suunniteltu sellaisten pilaantuneiden maiden vastaanottoa, joissa haitta-aineiden pitoisuudet alittavat PIMA-asetuksessa (VnA 214/2007 pilaantuneen maaperän pilaantuneisuuden ja puhdistustarpeen arvioinnista) asetetut alemmat ohjearvot. Pilaantuneet maat sijoitettaisiin louhittaviin syvennysaltaisiin, jolloin alueelle ei pääse muodostumaan vesiallasta. Ennen pilaantuneiden maiden vastaanottoa tarkistetaan haitta-aineiden pitoisuudet. Kierrätysterminaaliin otetaan vastaan myös tuhkaa, jota käytetään uusiomateriaaleissa tai alueen täytöissä. Maankaatopaikan vaikutukset pohjavesiin arvioidaan.

Uudenmaan 1. vaihemaakuntakaavan mukaan hanke sijoittuu alueelle, jolla on merkittäviä kiviainesvaroja ja joka on ylijäämämaiden loppusijoitukseen varattua aluetta (EJ3). EJ3 – merkinnällä kaavassa osoitetaan alueet, jotka varataan louheen ja puhtaiden ylijäämämaiden käsittelyyn, varastointiin ja loppusijoitukseen.

Aluehallintovirasto pitää välttämättömänä, että arviointiselostuksessa arvioidaan erityisesti pohja- ja talousvesille aiheutuvaa riskiä sijoitettaessa pilaantuneita maita ja tuhkia syvennysaltaisiin, jossa ne ovat kosketuksissa pohjaveden kanssa muiden maankaatopaikalle tuotavien materiaalien lisäksi. Arviointiselostuksessa on myös tarpeen arvioida, minkälaista toimintaa EJ3 –merkinnällä merkitty alue mahdollistaa, jotta toiminta ei ole ristiriidassa vaihemaakuntakaavan kanssa.

Pöly

Arviointiohjelman mukaan louhinta- ja murskealueen ympäristössä on vuosina 2007 ja 2008 tehty kokonaisleijuman mittauksia. Vuonna 2008 mittaus tehtiin yhdessä pisteessä ja pitoisuus ylitti vuosikeskiarvon ohjearvopitoisuuden. Alueella tehdään syksyn 2012 aikana pitkäkestoinen pölymittaus, jonka tuloksia hyödynnetään pölyämisen arvioinnissa.

Aluehallintovirasto pitää tärkeänä pölypäästöjen ja niiden torjunnan huolellista arviointia, koska toiminnan vaikutusalueella sijaitsee asuinkiinteistöjä.

Melu ja värinä

Arviointiohjelman mukaan louhinnan ja murskauksen melua on mallinnettu ottamisalueen ympäristössä vuonna 2012 ja vuonna 2007 on tehty meluselvitys saman alueen louhinnasta. Selvitysten perusteella murskaus- ja louhintatoiminta ei aiheuta melukuormitusta, joka ylittäisi annetut raja-arvot lähimmissä asuinkohteissa. Uusien toimintojen aiheuttama meluvaikutus arvioidaan laskentamallilla. Syksyn 2012 aikana alueella tehdään selvitys louhintatärinän vaikutuksista.

Aluehallintovirasto pitää tärkeänä melun arviointia laskentamallilla sekä tärinän selvittämistä. Niiden arvioinnissa on tarpeen huomioida myös hankkeen aiheuttamasta liikenteestä aiheutuva melu ja tärinä erityisesti Saharintien varrella sijaitseville asuinkiinteistöille.

Liikenne

Arviointiohjelman mukaan hankealueelle kuljetaan 1 km päällystettyä Saharintietä, jonka varrella on jonkin verran asutusta. Kiviainesten myyntitoiminnasta aiheutuvat kuljetukset ovat suuruudeltaan noin 100 raskasta ajoneuvoa vuoden jokaisena päivänä. Arvioinnissa tarkastellaan muun muassa vaikutuksia liikenneturvallisuuteen, kevyen liikenteeseen ja virkistysreitteihin.

Aluehallintovirasto pitää tärkeänä liikenneturvallisuutta ja erityisesti kevyen liikenteen turvallisuutta koskevaa arviointia. Arvioinnissa on tarpeen tuoda esille, käyttävätkö esimerkiksi koululaiset hankkeen vaikutuspiirissä olevia liikenneväyliä koulumatkoilla.

Lausunnon valmisteluun on osallistunut sosiaalihuollon ylitarkastaja Maija Gartman.

Ympäristöterveydenhuoltoyksikön
päällikkö



Antti Nurmi

Ympäristöterveydenhuollon
Ylitarkastaja



Erja-Riitta Tarhanen

**KESKI-UUDENMAAN YMPÄRISTÖKESKUKSEN LAUSUNTO OHKOLAN KIERRÄTYSTERMINAALIN YMPÄRISTÖVAIKUTUSTEN ARVIOINTIOHJELMASTA**

Lausuntonaan asiasta Keski-Uudenmaan ympäristökeskus esittää seuraavaa:

Vaikutuksen luontoon

Arviointiohjelman kohdassa 5.6 (sivu 27) on selvitetty alueen kasvillisuutta ja eläimistöä. Tekstissä viitataan useisiin hankealueella ja sen lähiympäristössä tehtyihin luontoselvityksiin: YVA selvitys (Maa ja Vesi Oy 2002), Liito-oravaselvitys (Insinööritoimisto Paavo Ristola Oy 2003), osayleiskaavaselvitys (Enviro Oy 2005) ja luontoselvitys (Ramboll Finland Oy 2008).

Arviointiohjelmassa mainitaan, että vuonna 2008 laajennusalueelle tehdyssä luonto- ja maisemaselvityksessä tarkasteltiin myös liito-oravan esiintymistä alueella. Vuoden 2008 luontoselvitys ei kuitenkaan koske YVA:n VE3:n laajennusaluetta, vaan aiempia maa-ainesottohankkeita, joten tämän osalta teksti on harhaanjohtava. Maa-ainestenottoon liittyvää luontoselvitystä ei ole tehty niiltä kiinteistöiltä, mitä selvityksen johdannossa annetaan olettaa (5:288 ja 5:287), vaan kiinteistöltä 5:1566.

Ohjelmassa mainitaan, että liito-oravaesiintymien nykytilaa ei ole tarkastettu vuoden 2005 jälkeen. Vuodella 2005 viitataan Environ Oy:n tekemään Ohkolan osayleiskaavatyöhön liittyvään luontoselvitykseen, jossa liito-oravia havaittiin toiminta-alueen läheisyydestä. Näin ollen, osion teksti "hankealueella tai sen läheisyydessä ei ole tiedossa olevia uhanalaisten eliölajien esiintymiä" on virheellinen, sillä liito-orava kuuluu uhanalaisluokkaan VU (vaarantunut). Ennen seuraavaa YVA-vaihetta liito-oravan mahdollinen esiintyminen hanke- ja lähialueilla tulee tarkastaa maastossa jätösten etsimiseen soveltuvana ajankohtana.

Ympäristökeskus katsoo, että luontoselvitysten osalta arviointiohjelma on epätarkka ja asia tulee korjata arviointiselostukseen. Yllä mainittujen seikkojen lisäksi, kaikki lähtötietona käytetyt luontoselvitykset eivät löydy lähdeluettelosta. Jotta YVAN vaihtoehtoja voidaan yleensäkin tarkastella, tulisi kaikilta alueilta olla tehtynä luontoselvitykset. Tämän vuoksi arviointiselostukseen tulee sisältää myös VE3:ssa esitetyn laajennusalueen (kiinteistöt 5:292, 5:1470 ja 5:284) luontoselvitykset. Lisäksi maa-ainestenottoon liittyviin arviointiohjelmiin, joissa puhutaan useista eri ottohankkeista, jotka ovat useille vuosille suunnattuja ja tapahtuvat useilla eri kiinteistönumeroilla, olisi suotavaa sisältyä kartta, johon olisi merkitty kiinteistönumerot. Arviointiselostukseen tulee huomioida myös vaikutusten tarkastelu hankealueen eteläpuoliseen Natura-alueeseen.

Pohjavesivaikutukset

Toiminta-alueen läheisyydessä sijaitsee joukko pora- ja rengaskaivoja, jotka ovat kiinteistöjen talousvesikäytössä. Ympäristökeskus pitää tärkeänä että vaikutusten arvioinnissa selvitetään toiminnasta aiheutuvat vaikutukset ja riskit lähialueen kaivoille sekä keinot niiden antoisuuden ja laadun turvaamiseksi.

Ohjelmassa on esitetty että louheen syväotossa pohjavedenpinnan alapuolelle muodostuvat pohjavesialtaat täytetään ylijäämämaalla. Lisäksi ohjelmassa mainitaan haitta-ainepitoisuudeltaan alemman ohjearvon alittavien pilaantuneiden maiden loppusijoitus ja, että myös rakennusjätteen eri jakeita voitaisiin käyttää maanläjityksen tukirakenteissa. Toimenpiteet ovat riskialttiita ilman riittävää laadunvarmennusta. Ympäristökeskus haluaa korostaa asian selvittämisen tärkeyttä vaikutusten arvioinnissa. Arvioinnissa tulee tarkemmin selvittää ylijäämämaan ja sen rakenteissa käytettävien rakennusjätteiden laadunvarmennus ja tekninen toteutus, joilla riski pohjaveden laadun pilaamisesta voidaan välttää.

Lupatilanne

Ohkolan uusi maa-ainelupa ja ympäristölupa louhintaan ja ylijäämämaiden vastaanottoon ovat Keski-Uudenmaan ympäristökeskuksessa vireillä.

Tuusulassa 6.2.2013

Tapio Reijonen
ympäristönsuojelupäällikkö
Keski-Uudenmaan ympäristökeskus
puh 040 314 4727
tapio.reijonen@tuusula.fi
Hyrylänkatu 8C
PL 60 04301 Tuusula

Mikko Kaarlampi

5.2.2013

Uudenmaan elinkeino-, liikenne- ja ympäristökeskus

Leena Eerola

PL 36

00521 HELSINKI



Asia

NCC ROADS OY OHKOLAN KIERRÄTYSTERMINAALIN YVA-OHJELMA

Gasum Oy:ssä on tutustuttu hankkeeseen rakentaa kierrätystermiinali sekä ylijäämämaiden vastaanottoasema. Alueella sijaitsee 2 kpl DN 500 54 BAR korkeapaineista maakaasun siirtolinjaa (kts. liitekartta).

Maakaasun käsittelyn turvallisuusasetuksen (MKA 551/2009) 28§ mukaisesti "Putkilinjoilla ei saa harjoittaa toimintaa, joka saattaa vahingoittaa maakaasuputkistoa". Asetuksen 29§ mukaan louhinta- ja räjäytystöitä suoritettaessa lähempänä kuin 30 metriä putkilinjasta on työn suorittajan saatava lupa Gasumilta työn suorittamiseen. Suunniteltaessa laajamittaista louhintatoimintaa lähempänä kuin 100 metriä putkilinjasta on maakaasun siirtoputkistoon asennettava laitteisto toiminnasta aiheutuvan tärinän seuraamista varten.

Läjitettäessä ylijäämämaita kaasuputkien läheisyyteen on varmistettava etteivät maamassat liiku tai aiheuta muuta vaaraa maakaasuputkille. Myös vesien johtuminen täytyy suunnitella kaasuputkien kannalta niin, etteivät maa-ainekset poistu virtaavan veden mukana maakaasuputken ympäriltä.

Kaasuputkilinjoilla ei saa liikkua raskailla työkoneilla eikä niiden päälle varastoida rakennustarvikkeita tai maa-aineksia. Mahdollisista kaasuputkilinjojen ylityksistä raskailla ajoneuvoilla on sovittava erikseen.

Tämän lausunnon liitteeseen on oltava urakoitsijan käytössä työmaalla. Jos toimintaa tarkentavia suunnitelmia tehdään, on Gasumilta pyydettävä lausunto maakaasulinjojen osalta. Lisätietoja löytyy yrityksemme [kotisivuilta](#).

Suorittaessanne maanrakennustöitä viittä (5) metriä lähempänä kaasuputkistoa on valvojamme kutsuttava paikalle. Ilmoitus 2-3 vrk aikaisemmin, puhelin 020 447 8713 keskusvalvomo tai alla mainitulle valvojalle.

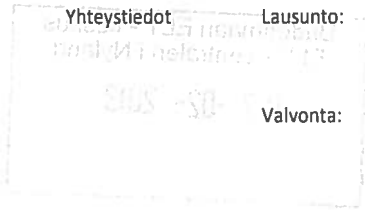
Sijainti

Putkivälit:

2210004 Hirvihaara - Laurilantie, 2210003
Hirvihaara – Arola

Paalu:

6.55 - 51m



Yhteystiedot

Lausunto:

Mikko Kaarlampi

020 44 78848

mikko.kaarlampi@gasum.fi

Valvonta:

Pekka Inkinen

020 44 78917

Hannu Kasurinen

020 44 78924

GASUM OY

Mikko Kaarlampi

Mikko Kaarlampi

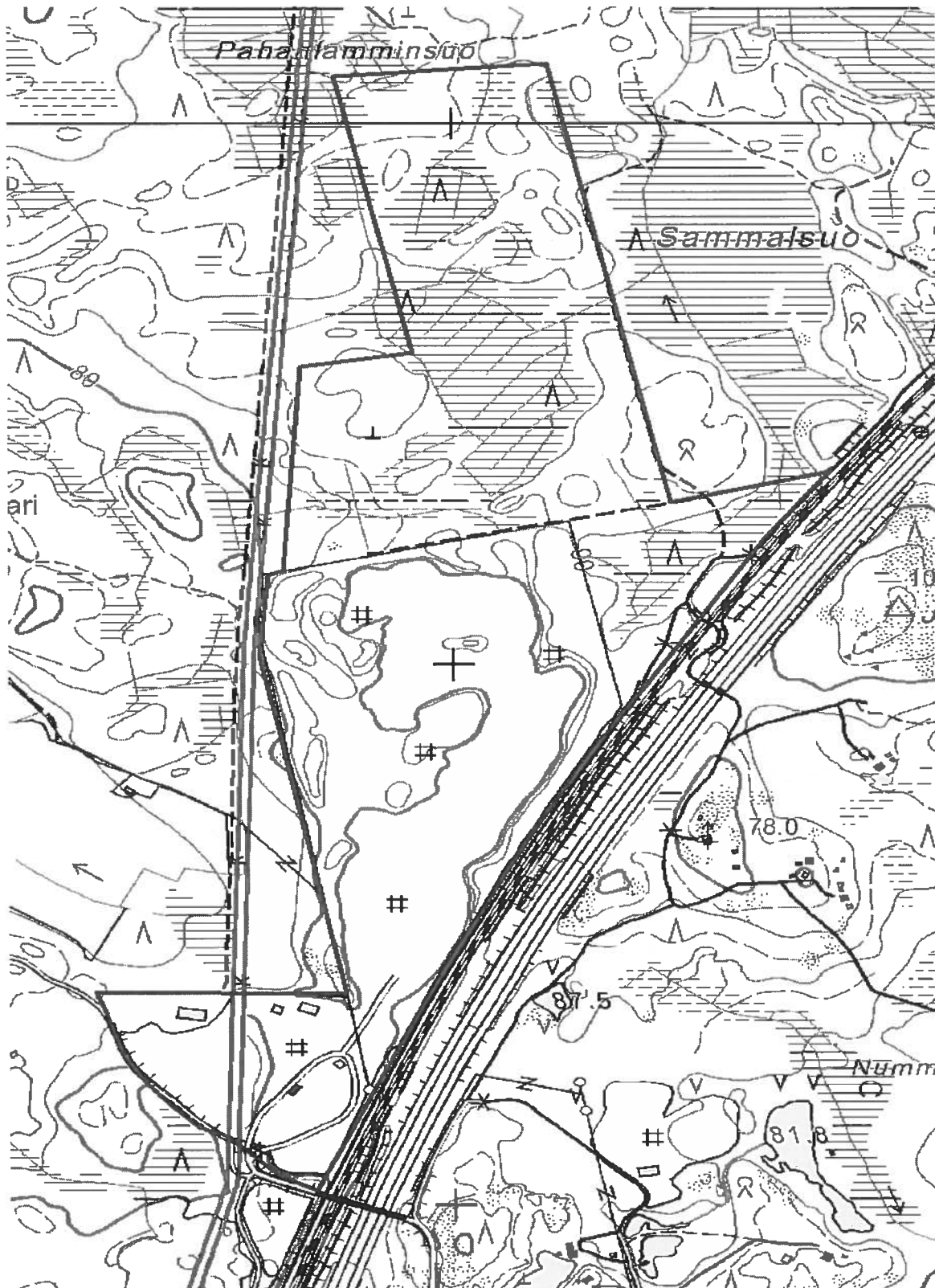
Maankäyttöinsinööri

Liitteet

Muista maakaasulinja

Louhintaohje

Lausuntopyyntölomake



MUISTA
MAAKAASULINJA!

OHJEITA
MAAKAASULINJALLA
TYÖSKENTELEVILLE



GASUM OY • LUPA-ASIAT 020 4478 713 • HÄTÄILMOITUKSET 24 H (05) 3751 555

TYÖSKENTELY MAAKAASULINJALLA TAI SEN VÄLITTÖMÄSSÄ LÄHEISYYDESSÄ VOI TARKOITTAA VARSINAISTEN RAKENNUSTEN RAKENTAMISEN LISÄKSI KULKUVÄYLIEN, SALAOJIEN, VESI- JA VIEMÄRIJOHTOJEN, KAUKOLÄMPÖJOHTOJEN, SÄHKÖJOHTOJEN JA -KAAPELIEN, VIESTIJOHTOJEN JA -KAAPELIEN JA MUIDEN TILAPÄISTENKIN RAKENTEIDEN RAKENTAMISTA, ASENTAMISTA, HUOLTOA JA KUNNOSSAPITOA.

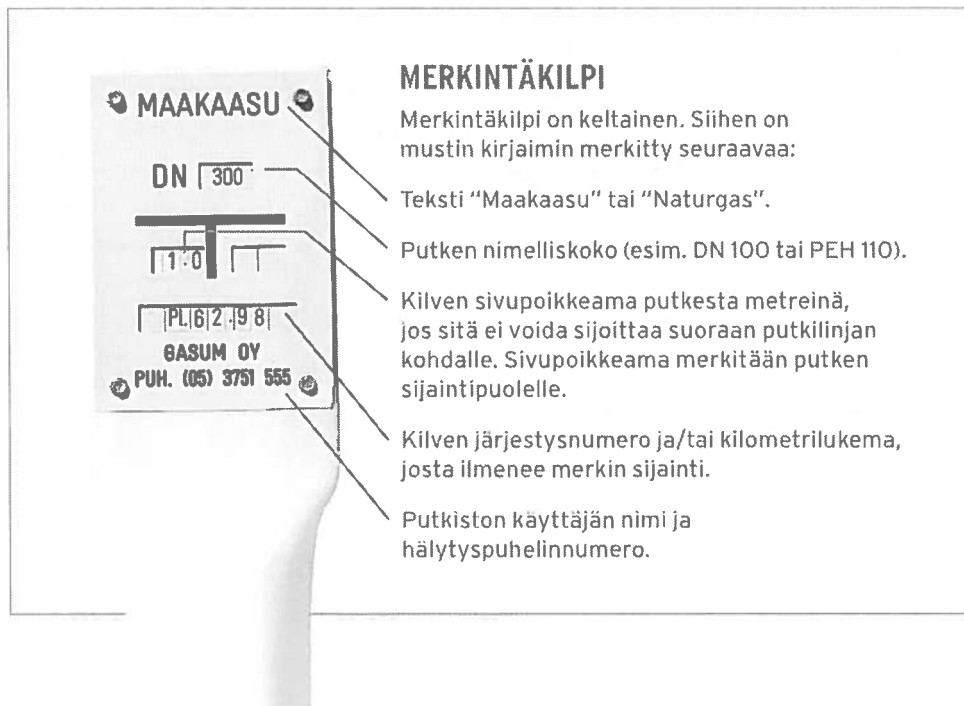
MITÄ LAKI SANOO

Putkilinjoilla ei saa harjoittaa toimintaa, joka saattaa vahingoittaa maakaasuputkistoa. Maankaivu-, louhinta- ja räjäytystyöt maakaasuputkiston välittömässä läheisyydessä ovat kiellettyjä ilman putkiston käyttäjän lupaa. Maakaasulinjalla työskentelevä on velvollinen ottamaan selville muut alueella olevat rakenteet. Tämän lisäksi on otettava huomioon sähköturvallisuuslain määräykset.

MAAKAASUPUTKEN SIJAINTI

Maakaasuputket ovat noin metrin syvyydessä maan alla. Maastossa maakaasuputkistot on yleensä merkitty merkintäpylväillä. Kaava-alueella putkiston merkintä on voitu tietyissä tapauksissa korvata myös kiintopiste- ja karttamerkinällä.

Maakaasuputkiston käyttäjä on velvollinen aina pyydettäessä selvittämään putken tarkan sijainnin maakaasulinjalla tai sen läheisyydessä työskentelevälle. Putkiston käyttäjän nimi ja puhelinnumero löytyvät maakaasuputkiston merkintäpylvästä. Alueilla, joilla ei käytetä



TOIMINTAOHJE!

merkintäpylväitä, on aina otettava yhteys putkiston käyttäjään tai kunnalliseen rakennusviranomaiseen maakaasuputkiston paikan selvittämiseksi.

KAIVU JA PEITTÄMINEN

Jos kaivutyötä joudutaan tekemään lähempänä kuin viisi (5) metriä maakaasuputkistosta, työstä vastaavan on kaivuluvan saamiseksi otettava yhteys putkiston käyttäjään vähintään kaksi työpäivää ennen kaivutyön aloittamista. Putkiston käyttäjä näyttää putken tarkan sijainnin. Kaivu on suunniteltava etukäteen. Kaivutyössä ja erityisesti maakaasuputken esiin-kaivussa on noudatettava erityistä varovaisuutta ja putkiston käyttäjän antamia ohjeita. Routaantuneen maan kaivutyössä maa on tarvittaessa ensin sulatettava. Kun maakaasuputki on kaivettu esiin, sitä ei saa peittää ilman putkiston käyttäjän lupaa.

RÄJÄYTYKSET

Lupa tarvitaan louhinta- ja räjäytystöihin, jotka tapahtuvat lähempänä kuin 30 metriä putki-linjasta. Lisäksi laajamittainen louhintatyö on luvanvaraista etäisyyden ollessa alle 100 metriä maakaasuputkesta. Räjäytyksistä vastaavan on esitettävä putkiston käyttäjälle työsuunnitelma, josta on ilmevä, miten estetään räjäytyksistä aiheutuvien paineiskujen aiheuttamat putkistoa vaurioittavat lohcareiden ja massojen siirtymiset tai tärinä.

RAKENTAMINEN

Suunniteltaessa rakentamista maakaasuputkiston läheisyyteen on otettava yhteys putkiston käyttäjään. Rakennusten suojaetäisyys putkistoon vaihtelee 5-20 metrin välillä riippuen putken koosta sekä rakennuksen tyypistä. Kaavoitettaessa maa-alueita on maakaasuputken vaikutukset huomioitava 200 metrin etäisyydelle asti.

SÄHKÖISET VAIKUTUKSET

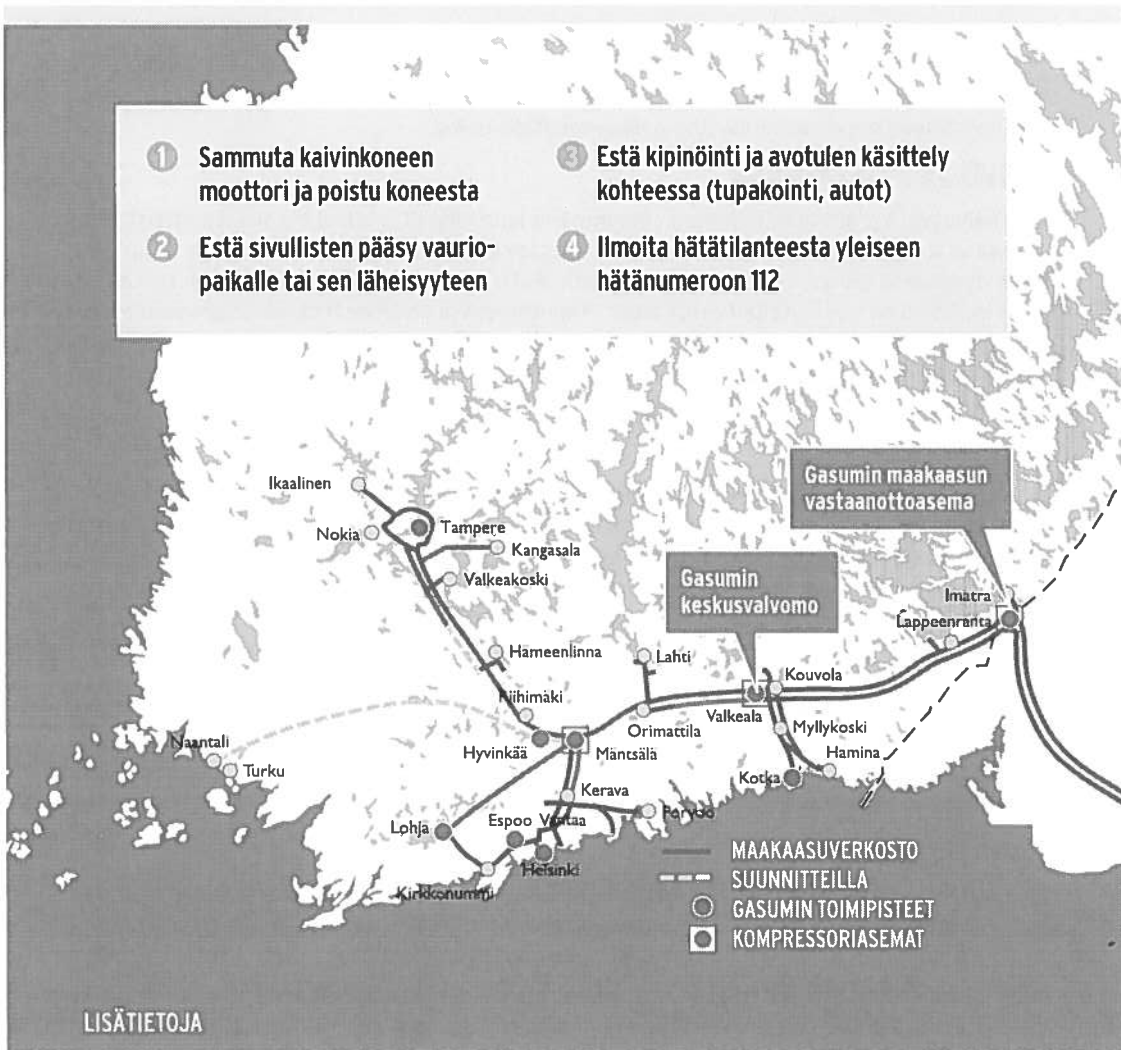
Sijoitettaessa sähköä johtavia rakenteita kuten vesijohtoja, viemäreitä, maakaapeleita, maadoitusjohtoja, merkintälankoja tms. maakaasuputkiston läheisyyteen, suunnittelijan ja rakentajan on sähköturvallisuuslain määräysten mukaisesti huolehdittava siitä, ettei maakaasuputkella ja uusilla rakenteilla ole keskenään haitallista sähköistä vaikutusta.

LIKKUMINEN JA VARASTOINTI MAKAASULINJOILLA

Maakaasuputken ylittämistä raskailla koneilla on vältettävä. Pehmeässä maaperässä putken ylityskohdat on vahvistettava putkiston käyttäjän hyväksymällä tavalla, jos on oletettavissa, että koneet vajoavat. Puutavaran tms. varastointi maakaasulinjalla viittä metriä lähempänä putkea on kielletty ilman putkiston käyttäjän lupaa.

OHJEET KAIVINKONEEN KULJETTAJALLE MAAKAASUPUTKEN VAURIOITUESSA

- 1 Sammuta kaivinkoneen moottori ja poistu koneesta
- 2 Estä sivullisten pääsy vaurio-
paikalle tai sen läheisyyteen
- 3 Estä kipinäinti ja avotulen käsittely
kohteessa (tupakointi, autot)
- 4 Ilmoita hätätilanteesta yleiseen
häätäänumeron 112



Turvallisuus- ja kemikaalivirasto
(Tukes)
www.tukes.fi

Gasum Oy
Maakaasukeskus
Kiehuvantie 189, 45100 KOUVOLA
www.gasum.fi

Suomen Kaasuyhdistys ry
www.maakaasu.fi

MUISTA MAAKAASULINJA!

OHJEITA LOUHINTATÖIHIN
MAAKAASUPUTKISTON
LÄHEISYYDESSÄ



GASUM OY • LUPA-ASIAT 020 4478 713 • HÄTÄILMOITUKSET 24 H (05) 3751 555

**VALTIONEUVOSTON ASETUS MAAKAASUN KÄSITTELYN TURVALLISUUDESTA 286
"PUTKILINJOILLA EI SAA HARJOITTA TOIMINTAA, JOKA SAATTA VAHINGOITTA
MAAKAASUPUTKISTOA."**

Gasum vastaa maakaasun siirtoverkon toiminnasta Suomessa. Jotta maakaasuputkiston turvallinen käyttö voidaan varmistaa, on putkilinjan läheisyydessä tehtävään louhintaan pyydettävä lupa Gasumilta.

TOIMI AJOISSA

Lupa tarvitaan louhinta- ja räjäytystöihin, jotka tapahtuvat lähempänä kuin 30 metriä putkilinjasta. Lisäksi laajamittainen louhintatyö on luvanvaraista etäisyyden ollessa alle 100 metriä maakaasuputkesta. Lupa on haettava vähintään viikkoa ennen töiden aloittamista.

Räjäytystyön suorittaja vastaa siitä, että työssä noudatetaan voimassa olevia säädöksiä ja lakeja sekä Gasumin, räjäytysalan sekä paikallisten viranomaisten ohjeita ja määräyksiä. Räjäytystöiden suorittajan on myös omien kokemustensa pohjalta varmistettava muut mahdolliset räjäytystyön aiheuttamat vaara- ja turvallisuusriskit.

Luvan hakijan tulee olla yhteydessä Gasumin aluepäällikköön tai keskusvalvomoon. Räjäytystyön etenemistä valvoo kaivuvalvoja, jolle on ilmoitettava 2-3 vuorokautta ennen räjäytyksen suorittamista.

VAADITTAVAT SUUNNITELMAT

Yleissuunnitelma: Ennen räjäytys- ja louhintatyön aloitusta työn suorittajan on laadittava työmaan yleissuunnitelma ja muut järjestysohjeiden edellyttämät suunnitelmat.

Työn suorittaja laatii kaikki louhintatyön edellyttämät suunnitelmat ja esittää niistä Gasumin yhteyshenkilölle ennen louhintatyön aloittamista vähintään yleissuunnitelman, räjäytyssuunnitelman ja riskianalyysin.

Räjäytyssuunnitelmat: Työn suorittaja tekee räjäytyssuunnitelman ennen kunkin kentän louhintatöiden aloittamista. Mahdollisten muutosten ilmaantuessa räjäytys-suunnitelma päivitetään ja muutoksista tiedotetaan Gasumin yhteyshenkilölle.

ESTÄ KIVIEN SINKOILU

Räjäytystapahtuman yhteydessä on huomioitava kivien sinkoutumisen ja heiton aiheuttamat vaaratekijät. Lähialueilla on huomioitava myös räjäytyskaasujen vauriovaikutus, mikäli kallion rakosuunnat ovat epäedulliseen suuntaan.

Kivien sinkoilu estetään peittämällä räjäytyskentät. Erityistä huomiota sinkoilun estämiseen on kiinnitettävä tehtäessä tasauslouhintaa tai räjäytettäessä yksittäisiä kiviä. Sirpalevaara voi esimerkiksi porausvirheen takia ulottua useiden satojen metrien etäisyydelle räjäytettävästä kohteesta.

Louhittaessa lähellä maakaasuputkistoa tai siihen liittyviä kompressori-, venttiili- ja paineenvähennysasemia on räjäytettävien kenttien irrotussuunnan oltava kohteista pois päin.

TÄRINÄÄ TARKKAILTAVA LOUHINTATÖIDEN AIKANA

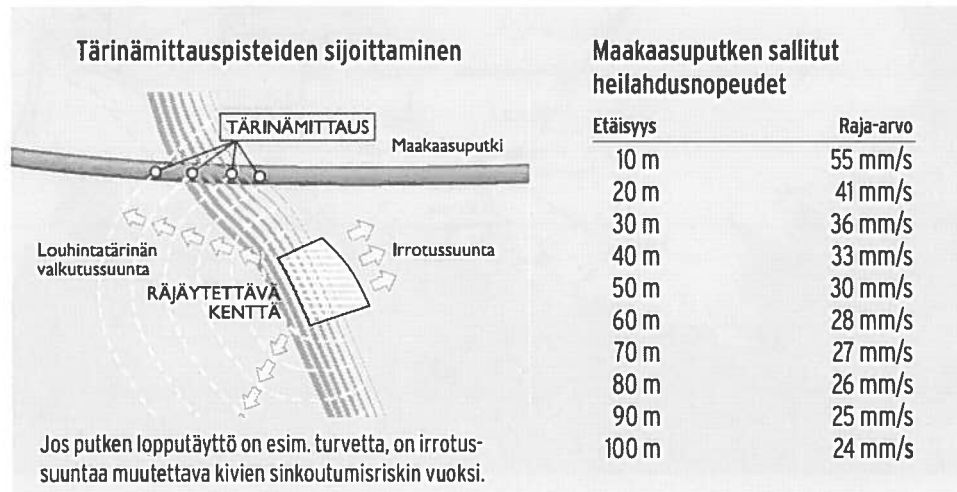
Louhintakohteen lähistöllä sijaitsevien rakennusten, rakenteiden ja laitteiden suojaus-, vaimennus- ja värinämittaus suunnitelma laaditaan työkohtaisesti erikseen. Värinämittaus suoritetaan, mikäli on syytä epäillä, että sallitun värinän raja-arvot ylittyvät. Lisäksi värinämittaus tehdään aina louhintakohteissa, jotka sijaitsevat alle 100 metrin päässä maakaasuputkesta. Oheinen kuva esittää periaatteen mittauspisteiden sijoittamisesta.

Värinämittaus suoritetaan yleensä kolmikomponenttimittareilla, jonka mit-tausanturi kiinnitetään maakaasuputkeen. Erillisestä sopimuksesta voidaan mittauksessa käyttää maapiikkiä. Maapiikin käyttö soveltuu lähinnä savi- ja silttimaalajeihin, jolloin piikki saadaan asennettua riittävän tukevasti putken välittömään läheisyyteen.

Värinämittausarvoja seurataan jatkuvasti työn aikana ja ne kirjataan värinämittauspöytäkirjaan. Mittausarvot toimitetaan Gasumin yhteyshenkilölle viikoittain. Värinämittauksen raja-arvojen ylityksistä on ilmoitettava välittömästi Gasumille.

Sallitun värinän raja-arvojen ylityessä louhinta keskeytetään välittömästi ja syyt raja-arvojen ylittymiseen selvitetään. Jos yksittäisen raja-arvon ylitys on alle 20 % ja syy ei ole systemaattinen, räjäytystyötä voidaan jatkaa suunnitelmien mukaisesti.

Mikäli ylitys johtuu suunnitelmasta tai työtapavirheestä, louhintatyötä voidaan jatkaa vasta kun suunnitelmat on korjattu ja hyväksytetty Gasumilla.



Yleiset rakenteille ja rakennuksille annetut heilahdusnopeuden raja-arvot löytyvät Sosiaali- ja terveysministeriön julkaisusta: "Turvallisuusohjeet 16:0".

MUISTA!

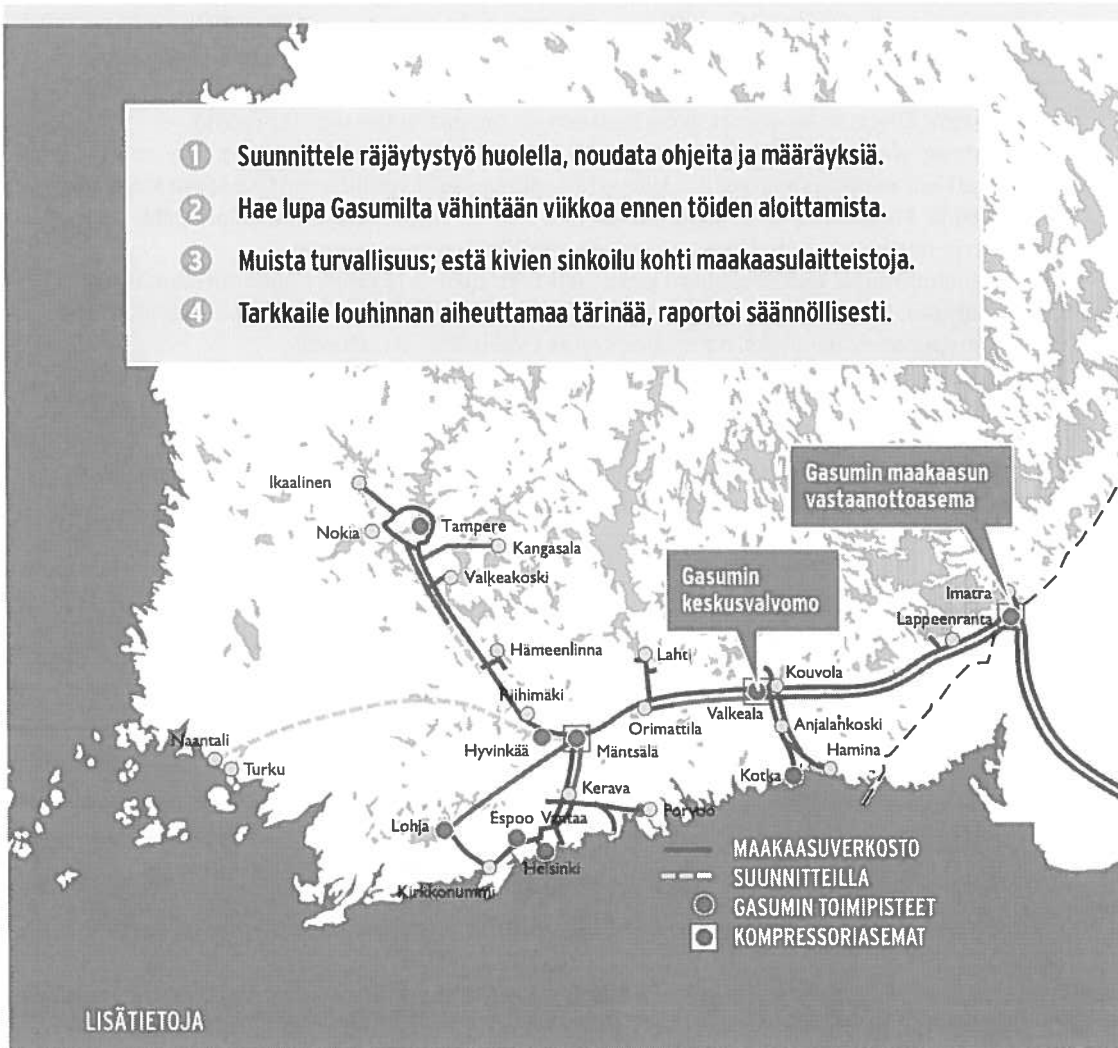
LOUHINTALUPA-ASIOISSA, OTA YHTEYS:

GASUM OY

• VAIHDE 020 4471

• KESKUSVALVOMO 020 447 8713

- 1 Suunnittele räjäytystyö huolella, noudata ohjeita ja määräyksiä.
- 2 Hae lupa Gasumilta vähintään viikkoa ennen töiden aloittamista.
- 3 Muista turvallisuus; estä kivien sinkoilu kohti maakaasulaitteistoja.
- 4 Tarkkaile louhinnan aiheuttamaa tärinää, raportoi säännöllisesti.



Gasum Oy
Maakaasukeskus
Kiehuvantie 189, 45100 KOUVOLA
www.gasum.fi

Gasum

1 Hakija	Nimi		Sähköposti	
	Osoite		Puhelin	
2 Lausunnon toimitus	<input type="checkbox"/> Sähköpostilla		<input type="checkbox"/> Postiosoitteeseen	
3 Suunniteltava/rakennettava kohde	Maakaasulinjan merkintäpöytäpaalunumero(t) alueella, jota hakemus koskee tai toimenpidealueen nurkkapisteiden koordinaatit (KKJ / WGS)		Kiinteistötunnus ja tilan nimi / katuosoite	
			Paikkakunta	
4 Toimenpiteen luokitus	<input type="checkbox"/> Rakentaminen	<input type="checkbox"/> Kaivutyö	<input type="checkbox"/> Räjätys	<input type="checkbox"/> Muu
	<input type="checkbox"/> Maankäytön suunnittelu	<input type="checkbox"/> Johtava rakenne (kaapeli, kaukolämpö, teräksinen suojaputki jne.)		
5 Tarkemmat tiedot hankkeesta				
6 Hakemusta edeltäneet yhteydenotot Gasumille				
7 Lisätietoja				
8 Allekirjoitus	Paikka ja päivämäärä			
	Hakijan allekirjoitus ja nimen selvitys			

Liitteet kpl