

# Simo 2021

Lyypäkin tuulivoimapuiston ja ulkoisen  
sähkönsiirron arkeologin inventointi



H.-P. Schulz 10.7.2021



**KESKI-POHJANMAAN ARKEOLOGIA**PALVELU



## Tiivistelmä

Keski-Pohjanmaan Arkeologiapalvelu suoritti toukokuussa 2021 arkeologisen inventoinnin Simon Lyypäkin tuulivoimapuiston ja ulkoisen sähkönsiirtolinjauksen suunnittelualueilla. Tuulivoimaosayleiskaava-alue sijaitsee Etelä-Lapissa Simon kunnassa, 26–42 kilometriä Simon keskustasta koilliseen ja sen pinta-ala on noin 11 000 hehtaaria. Suunniteltu sähkönsiirtolinjaus kulkee Simojoen luoteispuolella 6–26 km Simon keskustasta koilliseen, ja sen pituus on noin 20,5 km. Työn tilaajat ovat Metsähallitus ja FCG Finnish Consulting Group Oy. Maastotyön tekivät FM/MA Hans-Peter Schulz ja FM Stephan Schulz (Gis-sovellukset maastossa) 4.6.-6.6.2021, yht. 5,5 henkilötyöpäivää.

Inventoinnissa kartoitettiin yksi uusi muinaisjäännöskohde, kohde 1 Onkilamminaho tervahauta, sekä tarkastettiin yksi tunnettu muinaisjäännöskohde, kohde 5, Ansamaa kivikautinen asuinpaikka (tunnus 1000028654). Lisäksi on kolme muuta havaintoa, 2 Huhtalampi etelä lumiaidan jäännös, 3 Lamminkangas käämpä ja 4 Pönkkälä talon paikka.

Hankkeen toteutuksella voisi olla vaikutusta kohteeseen 5, sillä suunniteltu sähkönsiirtolinjaus kulkee 20-50 m kivikautisesta asuinpaikasta kaakkoon.

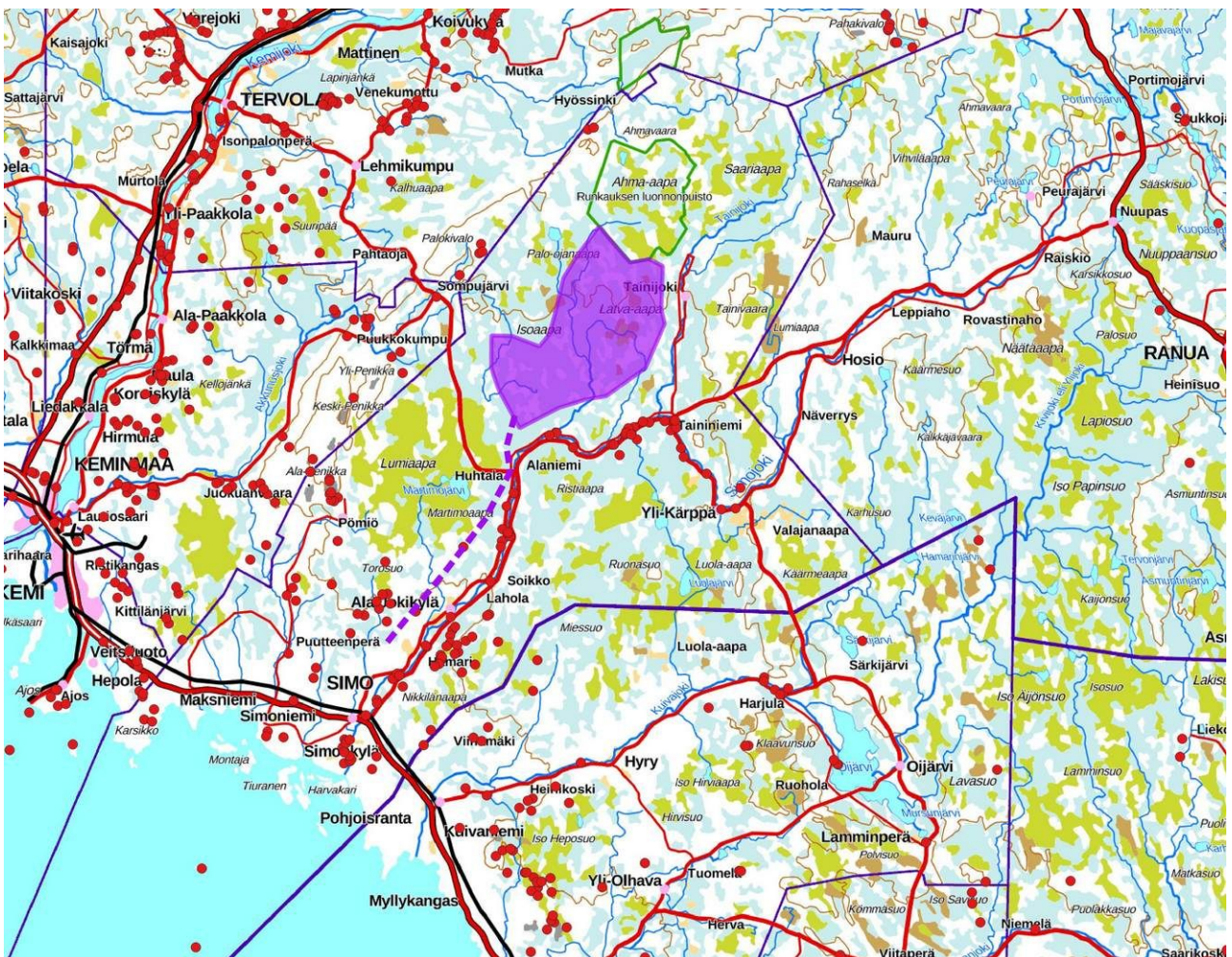
## Sisällysluettelo

	S.
1. Perustiedot.....	2
2. Lähtökohdat ja menetelmät.....	3
2.1. Esiselvitys.....	6
2.2. Maastoinventointimenetelmä.....	5
3. Maisema, topografia ja geologia.....	6
3.1. Valokuvat ja maastokuvaukset.....	8
4. Alueen maankäytön historiaa .....	18
5. Tulokset.....	18
Yleiskartta kohteet.....	19
6. Kohdehakemisto.....	20
7. Kohdekuvaukset.....	20
8. Aineistoluettelo.....	25



## 1. Perustiedot

<b>Inventointialue:</b>	Tuulivoimahankealue Simon kunnassa, 26–42 kilometriä Simon keskustasta koilliseen, pinta-ala noin 11 000 hehtaaria; sekä suunniteltu sähkönsiirtolinjaus Simojen luoteispuolella 6–26 km Simon keskustasta koilliseen, pituus noin 20,5 km.
<b>Tilaja:</b>	Metsähallitus ja FCG Finnish Consulting Group Oy.
<b>Hankeomistaja:</b>	Metsähallitus
<b>Inventoinnin laji:</b>	osainventointi
<b>Kenttätyöaika:</b>	4.–6.6.2021, yht. 5,5 henkilötyöpäivää
<b>Karttanumerot:</b>	TM35-lehtijako, S4412R, S4414L, S4421R, S4423L (tuulipuiston hankealue) S4322L, S4411L, S4411R (sähkönsiirron linjaus) vanha yleislehtijako, 2544 07,98; 3522 04,05; 2543 09 (mk 1:20000)
<b>Korkeus:</b>	n. 70–105m mpy
<b>Koordinaattijärjestelmä:</b>	ETRS-TM35 FIN -tasokoordinaatisto
<b>Kopio raportista:</b>	Museoviraston arkisto ja Tornionlaakson museo (digitaalinen kopio)
<b>Aiemmat löydöt:</b>	-
<b>Inventointilöydöt:</b>	-
<b>Aiemmat tutkimukset:</b>	(Lähiseudulla) 1991, Juha Lauren, inventointi 2012, I. Nieminen, KMO inventointi Simo, MH 2016, K. Katiskoski, tarkastus 2016 Jari Okkonen, OY tarkastus. Kooste asuinpaikka- ja asumuspainannekohteiden havainnoista ja tarkastuksista useamman vuoden ajalta Muhoksen ja Oulun, Iin ja Simon alueella 2016. Ei raporttia ?. 2018, J. Itäpalo, H.-P. Schulz inventointi, Simon yleiskaavan muutos.

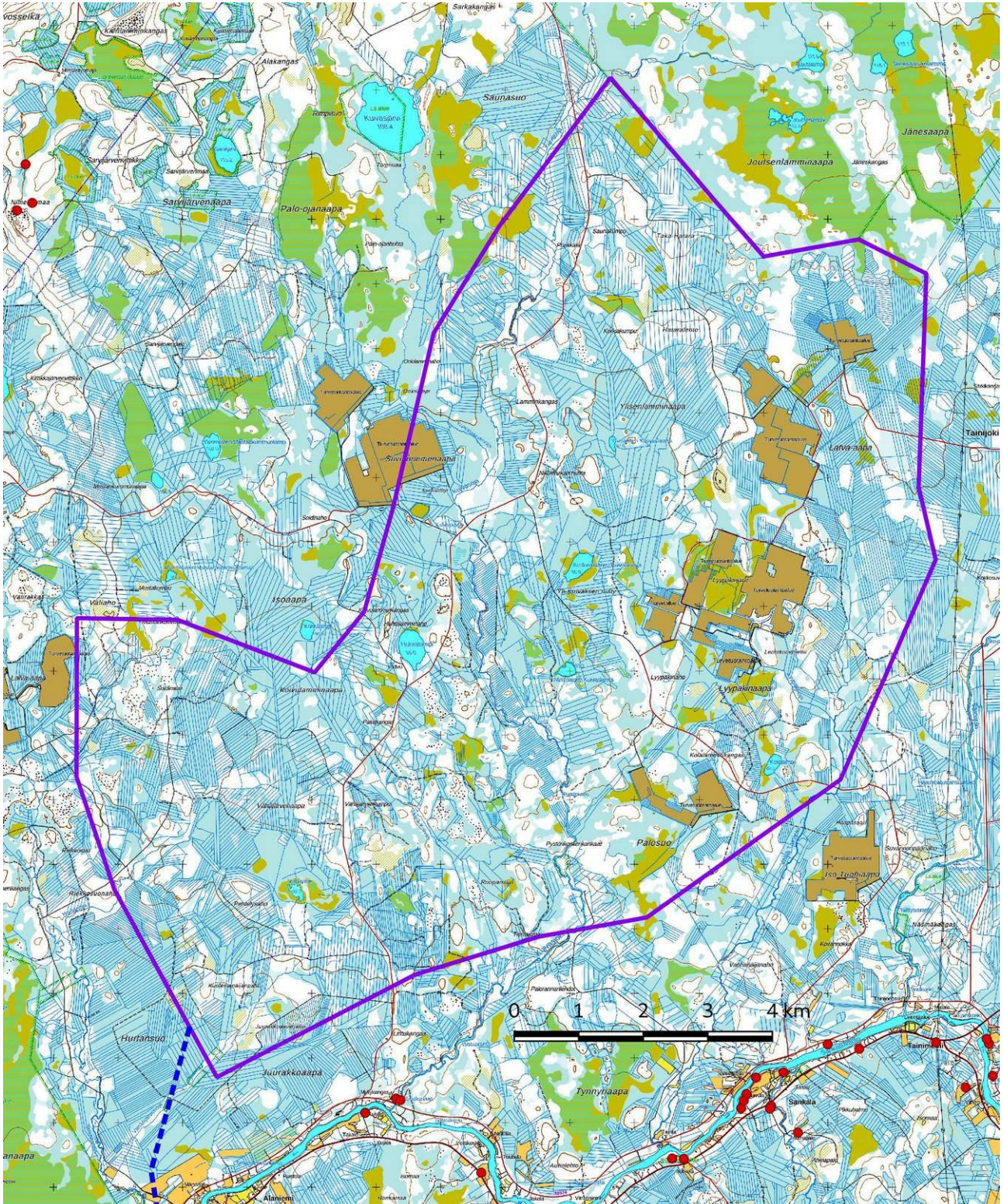


Kartta 1. Tuulivoimapuiston suunnittelualueen sijainti merkitty violetina, ulkoinen sähkönsiirtolinjaus violetina katkoviivana. Muinaisjännösrekisteriin tallennetut kohteet punaisina pisteinä. MML:n maastokarttarasteri 1:250 000, 6/2021.

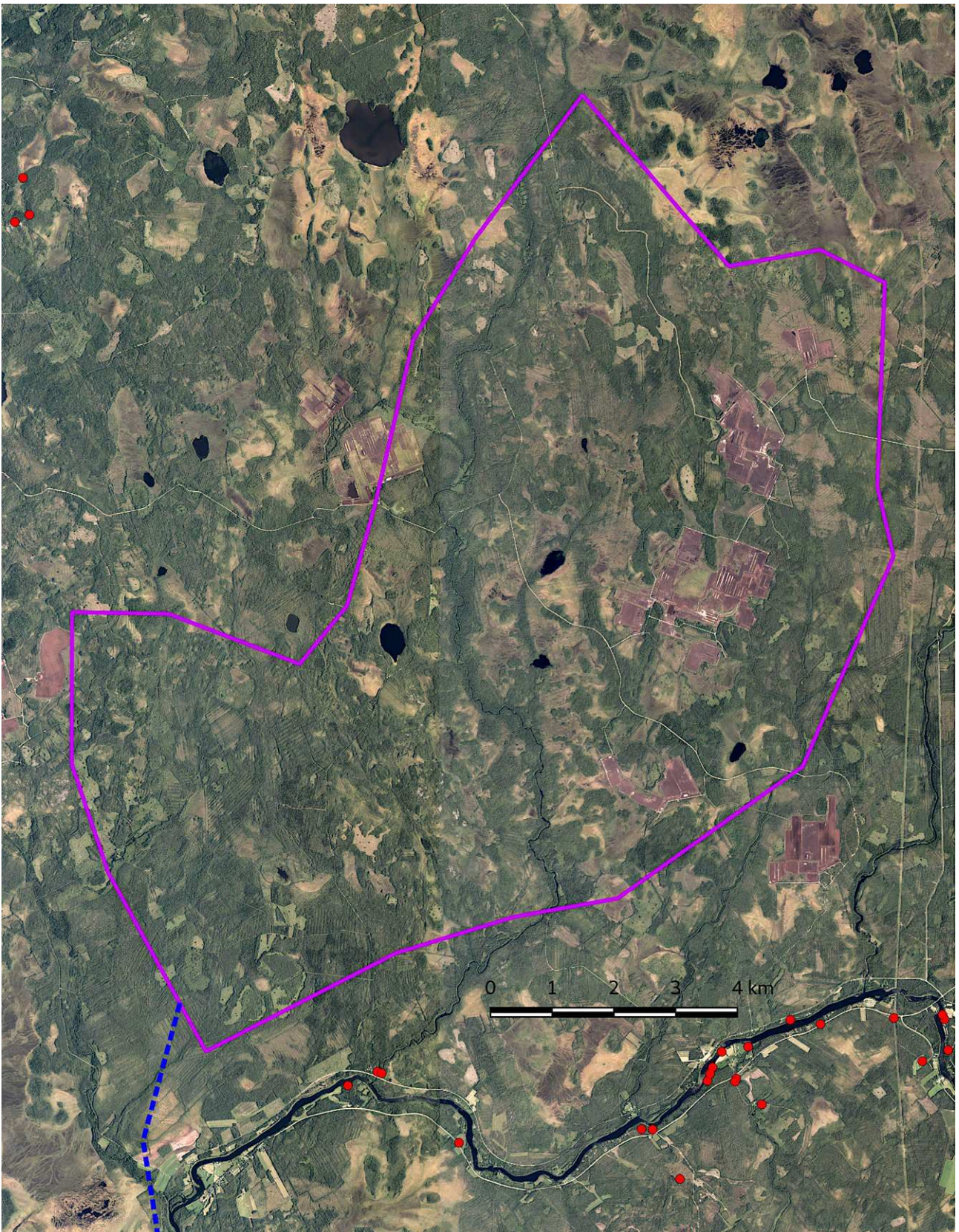


## 2. Lähtökohdat ja menetelmät

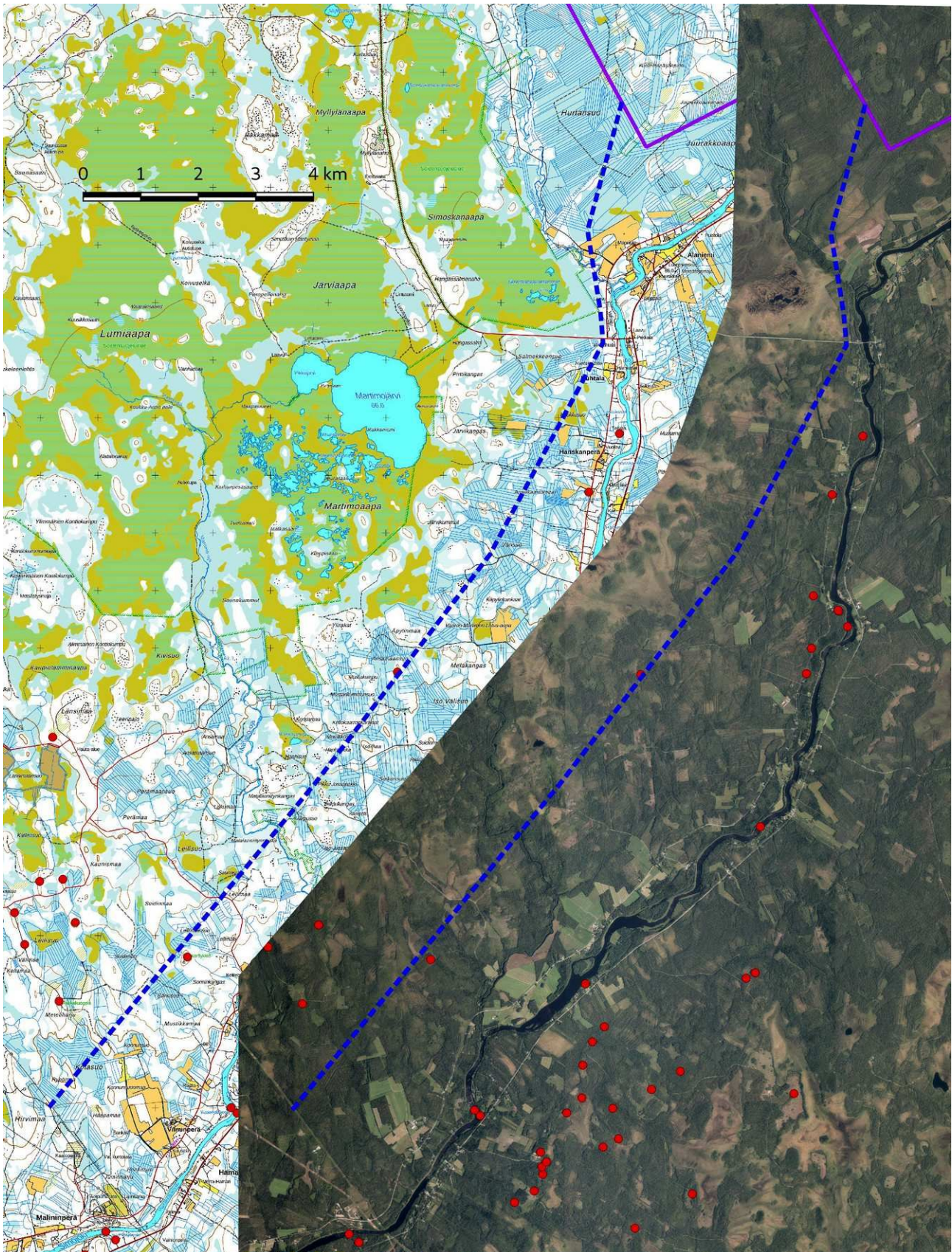
Metsähallitus suunnittelee tuulivoimahanketta Simon Lyypäkin alueelle. Suunnittelualue sijaitsee Etelä-Lapissa Simon kunnassa, 26–42 kilometriä Simon keskustasta koilliseen ja sen pinta-ala on noin 11 000 hehtaaria. Suunniteltu sähkönsiirtolinjaus kulkee Simojoen luoteispuolella 6–26 km Simon keskustasta koilliseen, ja sen pituus on noin 20,5 km.



Kartta 2a. Tuulivoimapuiston suunnittelualue. Raja violetilla viivalla; mj-rekisteriin merkityt koheet punaisina pisteinä. Maanmittauslaitoksen maastokarttarasteri 1:50 000; 6/2021.



Kartta 2a. Ortokuva; tuulivoimapuiston suunnittelualue. Raja violetilla viivalla; mj-rekisteriin merkityt kohteet punaisina pisteinä. Maanmittauslaitoksen ortokuvat 6/2021; >wms-server <http://tiles.kartat.kapsi.fi/ortokuva?>



Kartta 3. Suunniteltu ulkoinen sähkösiirtolinjaus sinisellä katkoviivalla; mj-rekisteriin merkityt kohteet punaisina pisteinä. Maanmittauslaitoksen maastokarttarasteri 1:50 000; 6/2021; Maanmittauslaitoksen ortokuvat 6/2021; >wms-server <http://tiles.kartat.kapsi.fi/ortokuva?>



Ennen inventointia tuulipuiston hankealueelta ei tunnettu muinaisjäännös- tai muita kulttuuriperintökohteita, lähimmät kohteet ovat yli 1,5 km etäisyydellä Simojoen varrella: kivikautiset asuinpaikat Suukosket (751010074) ja Suukosket E (751010075) sekä historialliset maarakenteet Kuivas (1000036801). Kauempana Simonjoen varressa ja joessa on runsaasti historiallisen ajan kulttuuriperintökohteita. Suunnitellun voimalinjan lähellä oli tiedossa 2 kohdetta: Ansanmaa, kivikautinen asuinpaikka (tunnus 1000028654), linjasta noin 50 m luoteeseen ja Leilimaansuo/Korkiamaa kiviröykkiö (tunnus 751010053), linjasta noin 200 m kaakkoon.

## 2.1. Esiselvitys

Esiselvityksessä käytettiin alueella ja lähiseudulla aikaisemmin tehtyjen arkeologisten selvitysten tuloksia. Näiden tietojen lisäksi käytettiin muinaisjäännösten sijainnin kannalta relevanttien alueiden paikantamiseen eri aineistoja, joita ovat GTK:n kallio- ja maaperäkartat, Maanmittauslaitoksen ortoilmakuvat, korkeusmalli sekä laserkeilausaineiston pistepilviaineisto. Historiallisen ajan kohteiden selvitykseen käytettiin kirjallisuuden lisäksi historiallisia kartoja. Hankealueelta ei ole vanhempia historiallisia kartoja, käytettävissä on ainoastaan 1950–70 luvun peruskarttoja. Jokivarrelta laaditut maakirjakartat ovat ajalta 1735–1736, isojoen toimituskartat ovat valmistuneet 1767–1780 ja uusjoen kartat 1830–1844, pitäjänkartat ovat 1840-luvulta ja vanhimmat peruskartat on laadittu 1954–82.

## 2.2. Menetelmät

Alue tarkastettiin pääosin pintahavainnoimalla, maannokset tarkistettiin lähinnä tieleikkauksista. Joitakin koepistoja tehtiin Lamminkankaan ja Onkilamminahon hiekka- ja sora-alueilla sekä kohteet 5 Ansamaa mjr-rajauksen ulkopuolella. Inventointi kattoi miltei kaikki kuivat kankaat ja osan joki- ja purovarsista, eli arkeologisille kohteille otolliset alueet. Soistuneet alueet jätettiin useimmiten tarkemmin katsomatta niiden vähäisen muinaisjäännöspotentiaalini vuoksi samoin kuin märät tasaiset rämeet. Suunnitellulta voimalinjan käytävältä inventoitiin kuivat kankaat noin 100m leveällä kaistaleella.

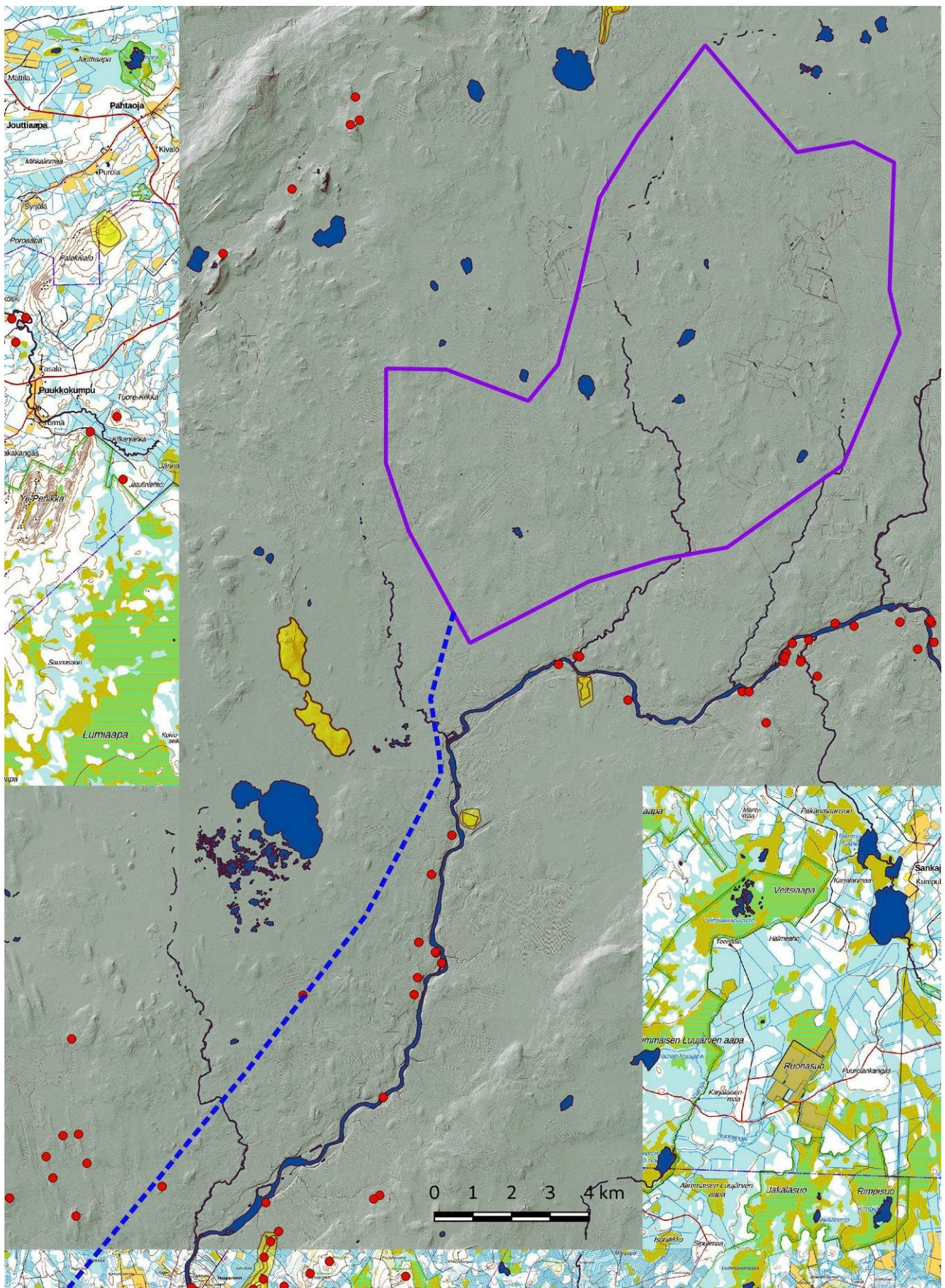
Kohteet dokumentoitiin ja valokuvattiin, muinaisjäännöskohteille tehtiin aluerajaus. Muut kohteet merkittiin vain pisteellä – niitä ei ole rajattu, koska ne eivät ole suojeltuja kohteita eikä niitä merkitä kaavaan.

Inventoidut alueet kartoilla 5–6 sivuilla 8 ja 9.

## 3. Maisema, topografia ja geologia

Selvitysalue sijoittuu Simojoen laakson ja Kivalojen vaarajonon väliselle pohjamooreenitasanteelle. Alue on hyvin tasainen, eikä varsinaisia mäkiä ole; korkeuserot ovat keskimäärin alle 2 m/100m. Noin 60% alueesta on soistunut, ja turvekerrostumat ovat paikoitellen useita metriä paksuja. Alueen itäosassa ja myös länsirajan molemmin puolin on useita turvetuotantoalueita. Luonnontilassa olevia soita on vain muutama pieni jäljellä; pieniä lampia on neljä. Alueelta etelään lähtee myös kaksi pientä Simojoen sivujokea.

Merkkejä historiallisesta asutuksesta ajalta ennen 1900-lukua ei löytynyt. Alue on nykyään lähinnä metsätaloukskäytössä. Rämeet on nykyään miltei kokonaan ojitettu. Nykyisellään keskellä turvetuotantoaluetta sijaitseva Lyypäkinjärven suoalue on jäännös heinämaaksi kuivatusta Lyypäkinjärvestä. Tarkempaa ajankohtaa järven kuivatukselle ei saatu selville.

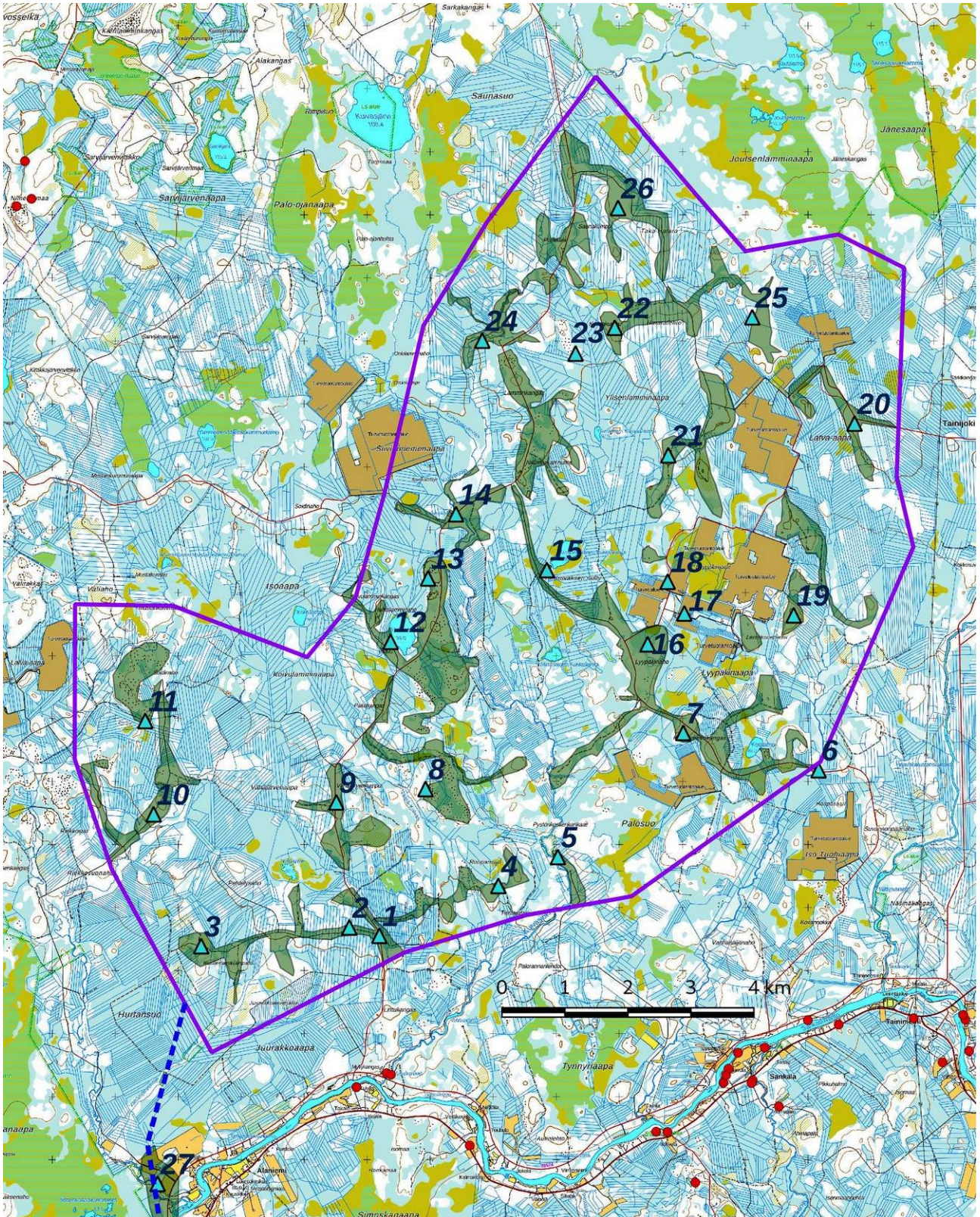


Kartta 4. Laserkeilausaineistoon perustuva vinovalovarjoste 2 m DEM 1:20 000, 6/2021. Hankealueen raja violettina viivana, ulkoinen sähkönsiirto sinisenä katkoviivana, harjujaksot keltaisella, mj-rekisteriin merkityt kohteet punaisina pisteinä. Vesistöt VPD 2.

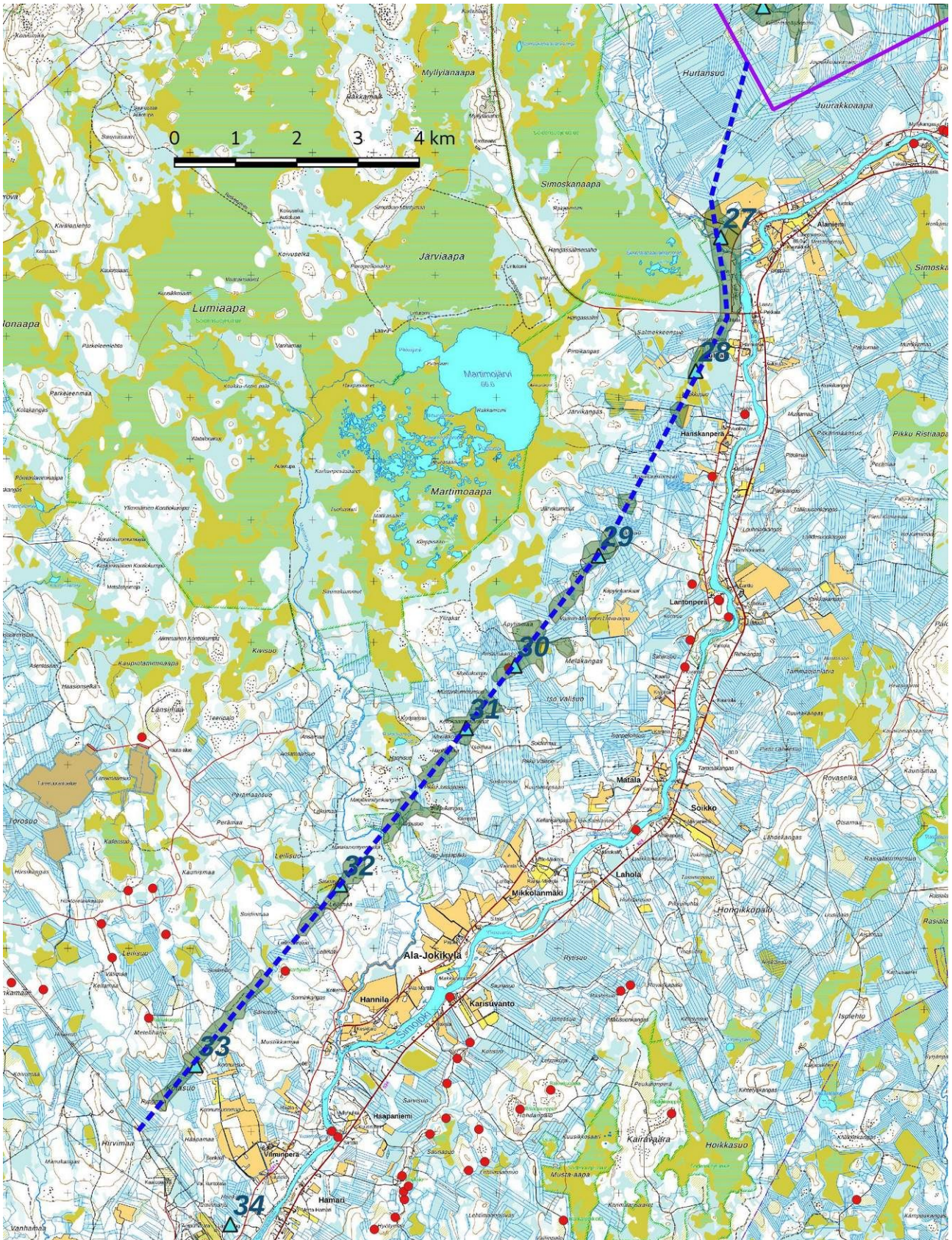




### 3.1. Valokuvat ja maastokuvaukset



Kartta 5, Tuulipuiston hankealue. Inventoidut alueet varjostettu vihreällä. Kuvauspaikat 1–26 merkitty turkooseilla kolmioilla. Suunnittelualue on rajattu violetillä viivalla. Maanmittauslaitoksen maastokarttarasteri 1:50 000, 6/2021.



Kartta 6, Sähkösiirron linjaus sinisenä katkoviivana. Inventoidut alueet varjostettu vihreällä. Kuvauspaikat 26–34 merkitty turkoseilla kolmioilla. Maanmittauslaitoksen maastokarttarasteri 1:50 000, 6/2021.



Kuva 1. Harjanteella hankealuetta halkova metsäautotie, Lintukankaalta kuvattuna pohjoiseen. Dronekuva, korkeus 110 m.



Kuva 2. Hankealueen lounaisosa Vähäjärven suuntaan luoteeseen. Dronekuva, korkeus 110 m.



Kuva 3. Kuolemanäijänpalo, avohakkuualue kuvattu itään. Taustalla nuorta kasvatusmetsikköä.



Kuva 4. Roopansuo kuvattu pohjoiseen.



Kuva 5. Kuivasjoki kuvattu pohjoiseen.



Kuva 6. Vähätainiojen yli mennyt tiesilta on purettu hankealueen kaakkoisreunalla.



Kuva 7. Kotalamminkangas, rehevää sekametsää.



Kuva 8. Kivikkoinen mäki Vähäjärvenkummun itäpuolella, kuivahko kangas, varttunutta kasvatusmetsikköä.



Kuva 9. Metsäautotie Vähäjärvenkummulla. Lakialueet on avohakattu ja muokattu, kuvattu pohjoiseen.



Kuva 10. Kuivahko matala kangas Vähäjärvenaavan länsipuolella.



Kuva 11. Talvitie Soidinaholla, kuvattu luoteeseen.



Kuva 12. Huhtalampi, kuvattu länsirannalta.



Kuva 13. Kivikoinen kangas Huhtalammen koillispuolella. Kuivahko kangas, kuvattu koilliseen.



Kuva 14. Kuivasoja, Kaivoskoski kuvattu sillalta kaakkoon.



Kuva 15. Keskimäinen Kuivaslampi. Dronekuva koilliseen, korkeus 105 m.



Kuva 16. Lyypäkinaavan turvetuotantoalue. Dronekuva luoteeseen, korkeus 110 m.



Kuva 17 Kuivattu Lyypäkinjärvi (kuvassa keskellä/oikealla). Dronekuva pohjoiskoilliseen, korkeus 80 m.



Kuva 18. Turvetuotantoalueen länsiosa.



Kuva 19. Kuivahko kangas turvetuotantoalueen itäpuolella.



Kuva 20. Kuivahko kangas Latva-aavan itäpuolella, taimikkoo.



Kuva 21. Laaja kangas Lyypäkinevan koillispuolella, nuorta kasvatusmetsikköä.



Kuva 22. Korkiakumpu, kuivahko kangas, varttunutta kasvatusmetsikköä.



Kuva 23. Kivikoinen kangas Korkiakummun länsipuolella.



Kuva 24. Kuivasoja hiekkaisen Lamminkankaan länsipuolella, kuvattu länteen.



Kuva 25. Tuore kangas Latva-aavan turvetuotantoalueen pohjoispuolella, koivuvaltainen.





Kuva 26. Takahatara, reheväkö – kuivahko kangas, kuva pohjoiseen.

### ULKOISEN SÄHKÖSIIRRON KUVAT



Kuva 27. Simoskanoja kuvattu itään.



Kuva 28. Oja Koukkusuon pohjoispuolella.



Kuva 29. Kivinen kangas Käpylinkankkaisen luoteispuolella.



Kuva 30. Ansamaa, pieni hiekkaharjanne, kuivahko kangas, varttunutta kasvatusmetsää.



Kuva 31. Kellokaarronkankaat, osittain avohakattu.



Kuva 32. Näkymä linjasta luoteeseen Saunasuolle päin.



Kuva 33. Metelinharjun kaakkoispuolella oleva pitkä sora-harjanne, varttunutta kasvatusmetsikköä.



Kuva 34. Keminmaa–Pyhänselkä-voimalinja. Kuva on otettu hankelinjan liittymäkohdasta, 2 km eteläisemmän kaatopaikka-alueen eteläpuolelta.

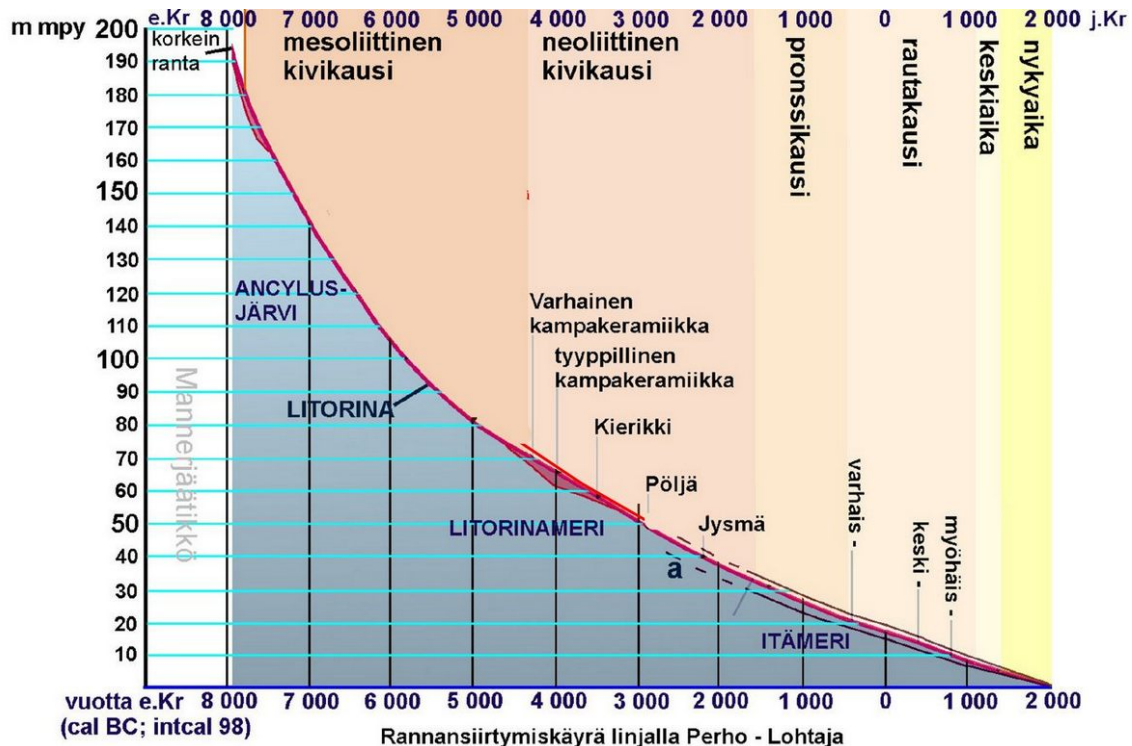


#### 4. Alueen maankäytön historiaa

##### Esihistoriallinen aika

Mannerjäätikkö vetäytyi seudulta noin 9 800–9 600 vuotta sitten. Alue oli alussa vielä Ancylusjärven peittämä, ja korkeimmat kankaat nousivat merestä noin 8 000 vuotta sitten. 7 500 vuotta sitten itämeren allas muuttui taas suolaiseksi (Litorinameren vaihe); viimeiset alavat paikat vapautuivat merestä noin 6 300 vuotta sitten. Maaperän ja topografiansa puolesta alue ei ole ollut otollista esihistorialle asutukselle. Kivikautisen asutuksen jälkiä on löydetty Simojoen varrelta ja lisäksi läheisten harjujen liepeiltä ja järvien rannoilta.

Pronssikautisia tai rautakautisia varmoja löytöjä ei alueelta ole tiedossa.



Rannansiirtymiskäyrä Lohtajan harjulla, joka vastaa suunnilleen rannansiirtymistä Simojoella; H-P. Schulz 2014, modifioitu eri lähteiden mukaan.

##### Historiallinen aika

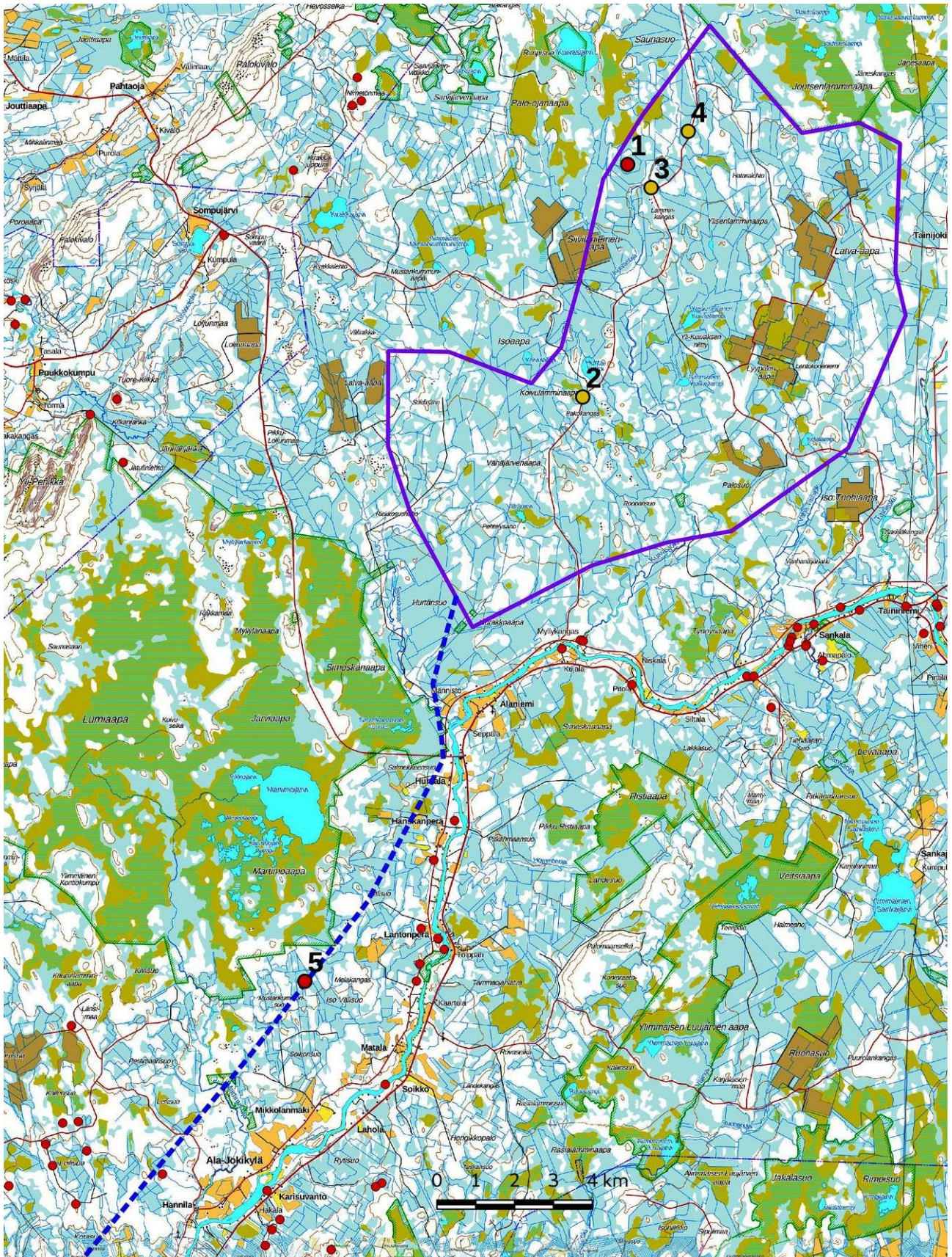
Simojoen rannoille syntyi 1500-luvulta lähtien maatalousasutusta, joka voimistui varsinkin 1800-luvun loppupuolella. Nykyään maatalousmaisema on valitseva maisemaelementti, ja suurin osa joen lähimetsistä on metsätalouskäytössä. Joen muinaisista lohijäätöistä on jäljellä vain osia kahdesta padosta. Uitto- tai muita suisteita on säilynyt varsinkin joen alajuoksulla useita kymmeniä.

1840-luvun pitäjänkartat alueelta eivät ole säilyneet, lukuun ottamatta osaa Hanskanperän seudusta, jossa kartanosa ulottuu juuri sähkönsiirron linjaukselle asti. Maanmittauslaitoksen sivustolla on topografikartat vuodelta 1964 sekä peruskartat vuosilta 1982-83 > <http://vanhatpainetutkartat.maanmittauslaitos.fi/>. Näihin on merkitty yksi talo, Pönkkälä (kohde 4) sekä Lamminkankaan kämppä (kohde 3). Muita merkkejä asutuksesta tuulivoimapuiston alueelta tai sähkönsiirron linjauksen läheltä (< 300 m etäisyys) ei löytynyt.

#### 5. Tulokset

Inventoinnissa kartoitettiin yksi uusi muinaisjäännöskohde, kohde 1 Onkilamminaho tervahauta, sekä tarkastettiin yksi tunnettu muinaisjäännöskohde, kohde 5, Ansamaa kivikautinen asuinpaikka (tunnus 1000028654). Lisäksi on kolme muuta havaintoa, 2 Huhtalampi etelä lumiaidan jäännös, 3 Lamminkangas kämppä ja 4 Pönkkälä talon paikka.

Hankkeen toteutuksella voisi olla vaikutusta kohteeseen 5, sillä suunniteltu sähkönsiirtolinjaus kulkee 20-50 m kivikautisesta asuinpaikasta etelään.



Kartta 7. Yleiskartta kohteet 1–5. Muinaisjäännöskohteet punaisina pisteinä, muut kohteet keltaisina pisteinä. Suunnittelualueen raja violetina viivana, sähkönsiirto sinisenä katkoviivana. Maanmittauslaitoksen maastokarttarasteri 1:50 000, 7/2021.



## 6. Kohdehakemisto

Kohde	sivu	tyyppi/ tyypin tarkenne	ajoitus	lkm	status
1. Onkilamminaho	20	Työ- ja valmistuspaikat / tervahaudat	uusi aika	1	U
2. Huhtalampi etelä	21	Työ- ja valmistuspaikat / lumiaidan jäännös	resentti	1	Muu
3. Lamminkangas	22	Asuinpaikat / kämppä	resentti	2	Muu
4 .Pönnkälä	23	Asuinpaikat / talon paikka	resentti	1	..Muu
5. Ansamaa	24	Asuinpaikat	kivikausi	1	...MJ

**Taulukko.** Status: U uusi muinaisjäännöskohde/löytöpaikka, MJ tunnettu muinaisjäännöskohde, KP muu kulttuuriperintökohde, M muu havainto

## 7. Kohdekuvaukset

### 1. Onkilamminaho

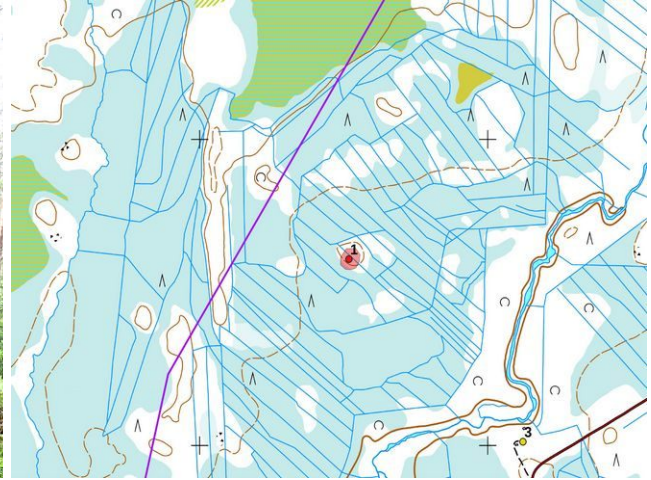
Rekisteritiedot		Paikkatiedot	
Mj-rekisteri		TM35-lehtijako	S4421R
Laji	Kiinteä muinaisjäännös	Vanha yleislehtijako	2544 08
Tyyppi	Työ- ja valmistuspaikat	Koordinaatit ETRS-TM35FIN	P: 7317609 I: 427518
Tyypin tarkenne	Tervahaudat	N2000	Z 102m
Ajoitus yleinen	Historiallinen	Koordinaattiselite	GPS-mittaus
Ajoitustarkenne	Uusi aika		
Inventointilöydöt	-	Inventointimenetelmät	Pintahavainnointi, kairaus, valokuvaus
Aiemmat tutkimukset			

**Kuvaus:** Pienellä hiekkasaarekkeella Onkilamminahon koillispuolella on tervahauta, halkaisija valli mukaan lukien 19 m, kuopan syvyys 0,9m. Halssi suuntautuu lounaaseen, se on sortunut. Haudan päällä kasvaa erikäisiä havu- ja lehtipuita. Vanha oja kulkee vallin pohjoispään ohi.

**Vaikutusten arvio:** Hankkeen toteutuksella ei olisi vaikutusta kohteeseen kohde on otettava huomioon huoltoteiden ja maakaapeloinnin suunnittelussa; sm-merkintä, alue.



Tervahauta kuvattu itään.



Kohde 1. MML:n peruskarttarasteri 1:20 000, 7/2021.

## 2. Huhtalampi etelä

Rekisteritiedot		Paikkatiedot	
Mj-rekisteri		TM35-lehtijako	S4412R
Laji	Muu kohde	Vanha yleislehtijako	2544 07
Tyyppi	Työ- ja valmistuspaikat /asuinpaikat	Koordinaatit ETRS-TM35FIN	P: 7311627 I: 426364
Tyyppin tarkenne	Kaskiröykkiöalue / torpan jäännökset	N2000	Z 97 m
Ajoitus yleinen	Historiallinen	Koordinaattiselite	GPS-mittaus
Ajoitustarkenne	Resentti		Ei merkintää, vain pistekoordinaatit
Inventointilöydöt	-	Inventointimenetelmät	Pintahavainnointi, valokuvaus
Aiemmat tutkimukset			

**Kuvaus:** Huhtalammen eteläpuolella olevan suon itälaidalla on vanhan lauta-aidan jäänteet, jotka ovat noin 70 m:n matkalla näkyvissä; kyseessä lienee lumiaita. Siellä ohi kulkevaa tie Pönkkälän talolle on merkitty v. 1964 topografikartalle.

**Vaikutusten arvio:** Ei vaikutusta, kohde ei merkitä kaavaan (sen takia ei aluerajausta tehty).



Kohde 2-15. Lautaidan osa kuvattu länteen-



Kohde 2. MML:n peruskarttarasteri 1:20 000, 7/2021.



### 3. Lamminkangas

Rekisteritiedot		Paikkatiedot	
Mj-rekisteri		TM35-lehtijako	S4423L
Laji	Muu kohde	Vanha yleislehtijako	2544 07
Tyyppi	Asuinpaikat	Koordinaatit ETRS-TM35FIN	P: 7317013 I: 428122
Tyyppin tarkenne	Kämppä	N2000	Z 100 m
Ajoitus yleinen	Historiallinen	Koordinaattiselite	GPS-mittaus
Ajoitustarkenne	Resentti		Ei merkintää, vain pistekoordinaatit
Inventointilöydöt	-	Inventointimenetelmät	Pintahavainnointi, valokuvaus
Aiemmat tutkimukset			

**Kuvaus:** Hiekkatasanteella Kuivasojan mutkan eteläpuolella on pieni kämppä ja ojan varrella sauna. Kohde on merkitty v. 1964 topografikartalle. Kämppä on ilmeisesti jokunen vuosi sitten jäänyt pois käytöstä, sauna on edelleen käytössä.

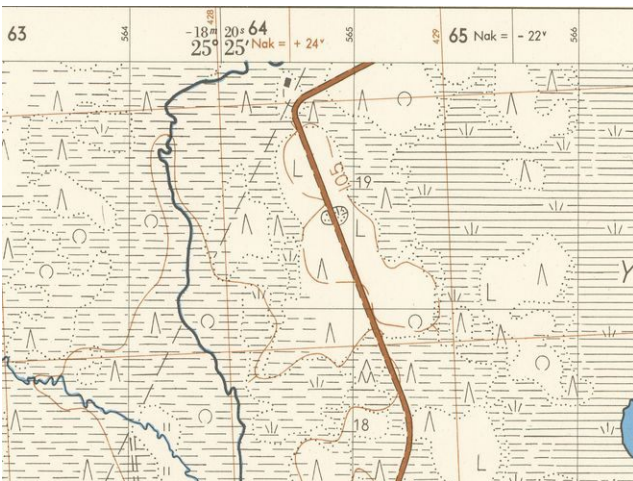
**Vaikutusten arvio:** Ei vaikutusta, kohde ei merkitä kaavaan (sen takia ei aluerajausta tehty).



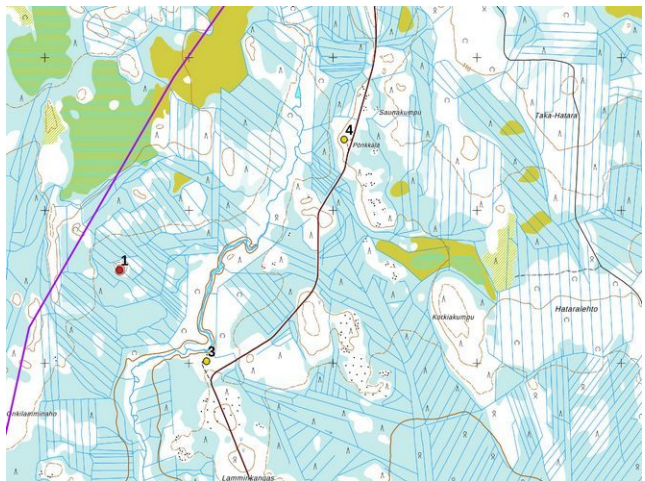
Kämppä ja piha-alue kuvattu kaakkoon.



Sauna kuvattu pohjoiseen.



Ote topografikartasta 1965, kämppä sijaitsee kartan pohjois-reunassa.



Kohteet 1,3 ja 4. MML:n peruskarttarasteri 1:20 000, 7/2021.



#### 4. Pönkkälä

Rekisteritiedot		Paikkatiedot	
Mj-rekisteri		TM35-lehtijako	S4423L
Laji	Muu kohde	Vanha yleislehtijako	2544 07
Tyyppi	Asuinpaikat	Koordinaatit ETRS-TM35FIN	P: 7318463 I: 429077
Tyyppin tarkenne	Talon paikka	N2000	Z 106 m
Ajoitus yleinen	Historiallinen	Koordinaattiselite	GPS-mittaus
Ajoitustarkenne	Resentti		Ei merkintää, vain pistekoordinaatit
Inventointilöydöt	-	Inventointimenetelmät	Pintahavainnointi, valokuvaus
Aiemmat tutkimukset			

**Kuvaus:** Saunakummun länsipuolella on talon paikka. Kohde on merkitty v. 1964 topografikartalle, v. 1984 peruskartassa sitä ei enää näy. Talon yhteydessä ei havaittu merkkejä maanviljelystä, eikä sitä löydy MH:n kämppäluettelosta. Talolle oli kuitenkin tehty tie, talon tarkoitus ei voitu selvittää, eikä sitä koskevia arkistolähteitä löydetty.

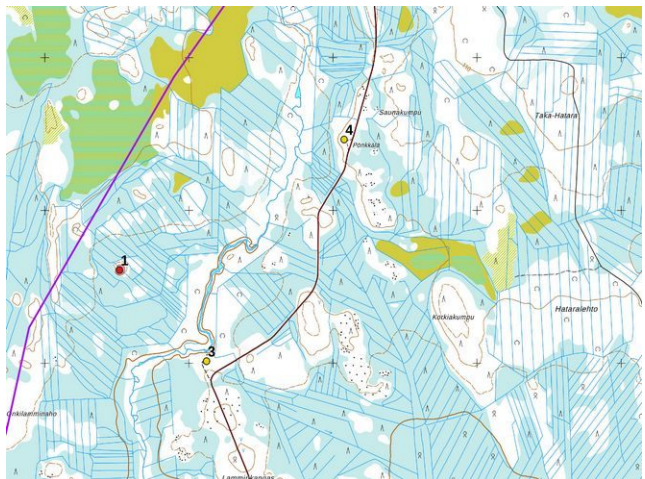
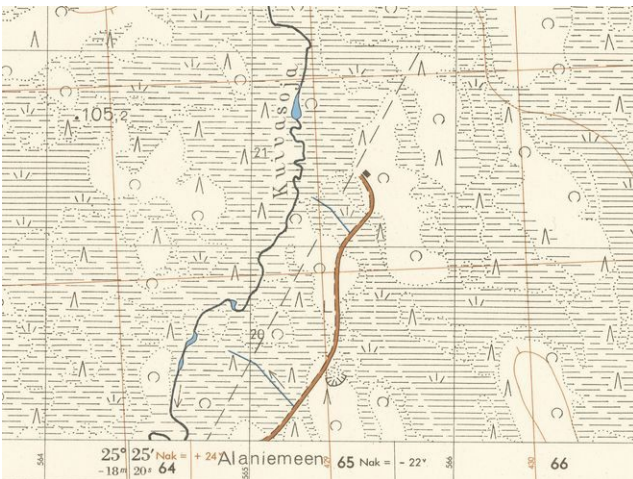
**Vaikutusten arvio:** Ei vaikutusta, kohde ei merkitä kaavaan (sen takia ei aluerajausta tehty).



Talon paikka, pihassa siirrettävä asuntomökki.



Pieni mökki pihan länsilaidalla, vasemmalla maanottoaika.



Ote topografikartasta 1964, talo sijaitsi tien pohjoispäässä. Kohteet 1,3 ja 4. MML:n peruskarttarasteri 1:20 000, 7/2021





## 5. Ansamaa

Rekisteritiedot		Paikkatiedot	
Mj-rekisteri	1000028654	TM35-lehtijako	S4411R
Laji	Kiinteä muinaisjäännös	Vanha yleislehtijako	2543 06
Tyyppi	Asuinpaikat	Koordinaatit ETRS-TM35FIN	P: 73296593 I: 419214
Tyypin tarkenne	Asumuspainanteet	N2000	Z 63-65 m
Ajoitus yleinen	Kivikautinen	Koordinaattiselite	GPS-mittaus
Ajoitustarkenne	Varhaisneoliittinen		
Inventointilöydöt	-	Inventointimenetelmät	Pintahavainnointi, kairaus, valokuvaus
Aiemmat tutkimukset	2016 K. Katiskoski tarkastus (ei raporttia)		

### Kuvaus: Mj-rekisterin kuvaus:

Kivikautinen asuinpaikka soiden erottamalla matalahkolla hiekkaperäisellä harjanteella. Alueen tarkastuksessa keväällä 2016 havaittiin kaksi selkeää asumuspainannetta sekä ainakin yksi epävarmempi painanne. Eteläisin painanteista on noin 6x6 m laajuinen ja puolisen metrin syvyinen. Siihen tehdyistä kolmesta koepistosta kahdessa oli ilmeisen palaneita kiviä. Vähäkivisen painanteen keskellä lienee liesikiveys. Kolmannen koepiston pinnassa oli kvartsi-iskos. Selkeästi värjäytynyttä kulttuurimaata ei havaittu. Tämän painanteen vierellä on pieni kuopanne, halkaisijaltaan noin 2,5 m ja noin 0,3 m syvä.

Asumuspainanteesta 1 noin 25 m koilliseen on toinen asumuspainanne, kooltaan noin 6x5 m. Edelleen 15 m koilliseen on edellisiä epämääräisempi, mahdollinen kolmas asumuksenpohja. Asuinpaikan laajuudeksi voi painanteiden perusteella arvioida ainakin 70x30 m.

Alueelle tehtiin tarkastus Lidar-kartoilla erottuvien anomalioiden takia. Lidarissa erottuu useampiakin anomaliaita, joita ei kuitenkaan tässä yhteydessä voitu selkeästi erottaa. Yksi, mahdollisesti kaksikin painannetta, jotka voivat myös olla luontaisia, on kohteen peruskoodinaattipisteestä noin 150 ja 230 m itäkoilliseen. Ne ovat soistuneelta alueelta heikosti kohoavilla kuivemmilla hiekkapohjaisilla suosaarekkeilla (-niemellä). Koillisimpaan tehdyssä koepistossa oli lohkokivi. Näiden määrittäminen edellyttää tarkempia selvityksiä.

Näiden välialueella myös Lidar-aineistossa erottuu anomaliaita, joita ei tarkastettu.

Alakohteet: Painanne P: 7296671 I: 419421

Kuvaus: Suosaarekkeella sijaitseva painanne, asumuspainannemainen, mahdollisesti luontainen. Koepistossa lohkokivi. Lounaispuolella muita Lidar-anomaliaita, joita ei tarkastettu lukuun ottamatta noin 85 m lounaaseen sijaitsevaa samantapaista epävarmaa, mahdollisesti luontaista painannetta.

**Inventointi 2021:** Paikalla todettiin 3 asumuspainannetta ja yksi läntisen painanteen itäpuolella oleva kuoppa, kuten tarkastuksessa 2016. Painanteiden koordinaatit tarkennettiin lidaraineiston avulla, alakohteiden mitat ovat samat kuin 2016 ilmoitetut.

Muut lidarhavainnot vuodelta 2016, myös "alakohde painanne" olivat luonnollisia. Aluerajaus on kohteen koillispuolella hieman kapeampi kuin mj-rekisterissä esitetty.

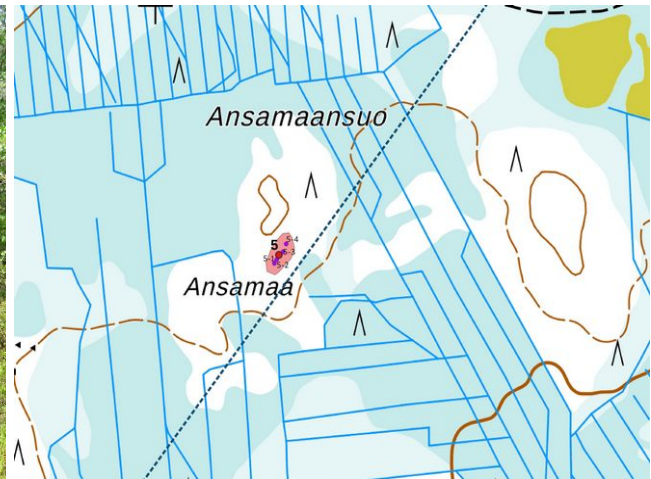
Alakohteiden koordinaatit

ID	tyyppi	P	I
5-1	asumuspainanne	7296579	419206
5-2	kuoppa	7296585	419210
5-3	asumuspainanne	7296598	419222
5-4	asumuspainanne	7296611	419227

**Vaikutusten arvio:** Hankkeen toteutuksella voisi olla vaikutusta kohteeseen 5, sillä suunniteltu sähkönsiirto-linjaus kulkee 20-50 m kivikautisesta asuinpaikasta kaakkoon.



Asumuspainanne 5-3 kuvattu lounaaseen.



Kohde 5. MML:n peruskarttarasteri 1:20 000, 7/2021.

## 8. Aineistoluettelo

### Digitaalinen aineisto:

Arkistolaitoksen digitaaliarkisto, Simon pitäjänkartat,  
<http://digi.narc.fi/digi/dosearch.ka?new=1&haku=Haapavesi>

Geologian tutkimuskeskus, <http://gtkdata.gtk.fi/Maankamara/index.html>

Vanha kartta, <https://expo.oscapps.jyu.fi/s/vanhakartta/page/etusivu>

Maanmittauslaitos, avoimien aineistojen tiedostopalvelu, <https://tiedostopalvelu.maanmittauslaitos.fi/tp/kartta>

Maanmittauslaitos, <http://vanhatpainetutkartat.maanmittauslaitos.fi/>

Museovirasto: Kulttuuriympäristön palveluikkuna, muinaisjäännösrekisteri ja kulttuuriympäristön tutkimusraportit arkeologia, Simo:  
<http://kulttuuriymparisto.nba.fi/netsovellus/rekisteriportaali/portti/default.aspx>

### Kirjallisuus:

Hiltunen Mauno, Asutus ja väestö. Simon kirja. 1986.

Huhtala Helena, Elethin sitä ennenki. Alaniemen kylän vaiheista osana suomalaista yhteiskuntaa, asutuksen alusta 1920-luvulle. 2011.

Myllylä Ismo, Liikenne- ja tietoliikenneyhteydet. Simon kirja. 1986.

Siipola Markku, Simon metsätalous. Simon kirja 1986.

### Julkaisematon aineisto:

Schulz Hans-Peter, 2004, Rannansiirtymistaulukko.