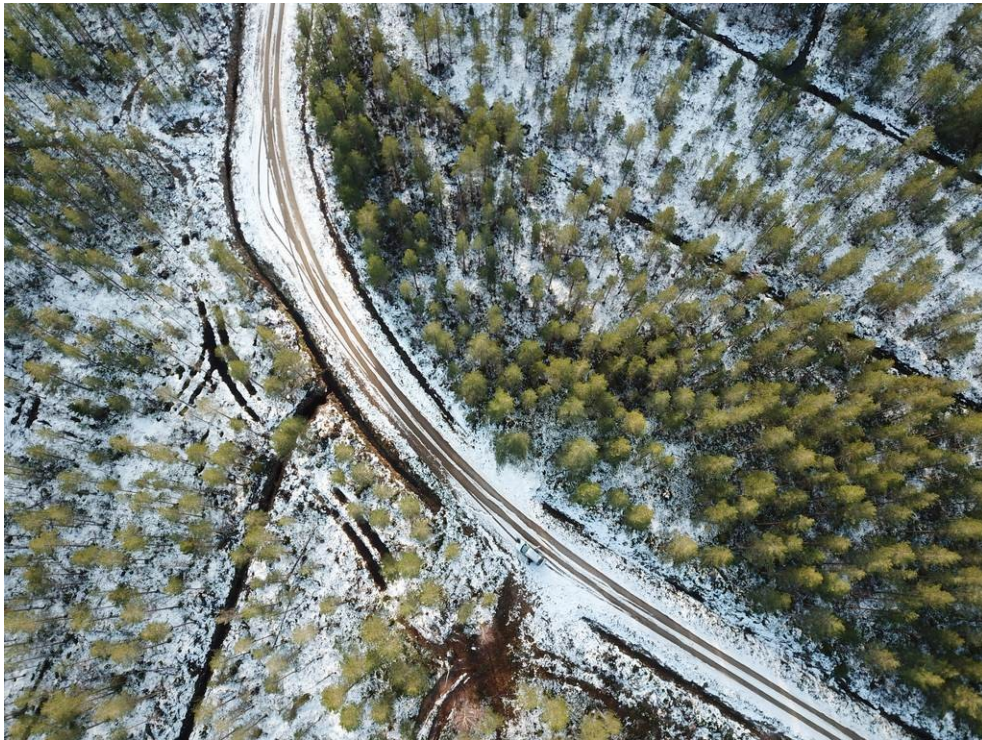


Pyhäjärvi 2020

Hautakankaan tuulivoimapuiston
suunnittelualueen arkeologinen inventointi



H.-P. Schulz ja Jaana Itäpalo 13.1.2021



KESKI-POHJANMAAN ARKEOLOGIAPALVELU



Tiivistelmä

Keski-Pohjanmaan Arkeologiapalvelu suoritti arkeologisen inventoinnin Pyhäjärven Hautakankaan tuulivoimapuiston suunnittelualueella. Työn tilaajat ovat Infinergies Finland Oy ja FCG Suunnittelu ja tekniikka Oy. Maastotyön tekivät FM/MA Hans-Peter Schulz ja FM Jaana Itäpalo ja 16.10 ja 25.10.2020, yht. 4,5 henkilötyöpäivää.

Inventoinnissa kartoitettiin kaksi tunnettua ja 8 uutta muinaisjäännöskohdetta, joista kaksi ovat esihistoriallisia (kivikautinen asuinpaikka ja esihistoriallinen pyyntikuopparyhmä) ja 8 historiallisia (6 tervahautaa, 2 miilua ja yksi miilupirtti), sekä yksi kulttuuriperintökohde (savottakämpän jäännös).

Hankkeen toteutuksella ei olisi vaikutusta muinaisjäännös- tai kulttuuriperintökohteisiin. Tämänhetkisen suunnitelman mukaan voimalapaikat ja huoltotiet/maakaapelointi sijaitsevat riittävän kaukana kohteista.

Sisällysluettelo

S.

1. Perustiedot.....	2
2. Lähtökohdat ja menetelmät.....	3
2.1 Esiselvitys.....	4
2.2 Maastoinventointimenetelmä.....	5
3. Maisema, topografia ja geologia.....	5
3.1. Valokuvat ja maastokuvaukset.....	6
4. Alueen maankäytön historiaa	14
5. Tulokset.....	16
Yleiskartta kohteet.....	16
6. Kohdehakemisto.....	17
7. Kohdekuvaukset.....	17
8. Aineistoluettelo.....	29



1. Perustiedot

Inventointialue: Hautakankaan tuulivoimapuiston suunnittelualue ja ulkoiset sähkönsiirtolinjaukset

Tilaajat: Infinergies Finland Oy ja FCG Suunnittelu ja tekniikka Oy

Hankeomistaja: Infinergies Finland Oy

Inventoinnin laji: osainventointi

Kenttätyöaika: 16.10 ja 25.10.2020, yht.4,5 henkilötyöpäivää.

Karttanumerot: TM35-lehtijako, Q4314R, Q4332L, Q4332R, Q4341L(mk 1:20000)
vanha yleislehtijako, 3322 10, 332211, 3324 01, 3324 02(mk 1:20000)

Korkeus: n. 142–180 m mpy

Koordinaattijärjestelmä: ETRS-TM35 FIN -tasokoordinaatisto

Kopio raportista: Museoviraston arkisto (digitaalinen kopio), Pohjois-Pohjanmaan Museo,
(digitaalinen kopio)

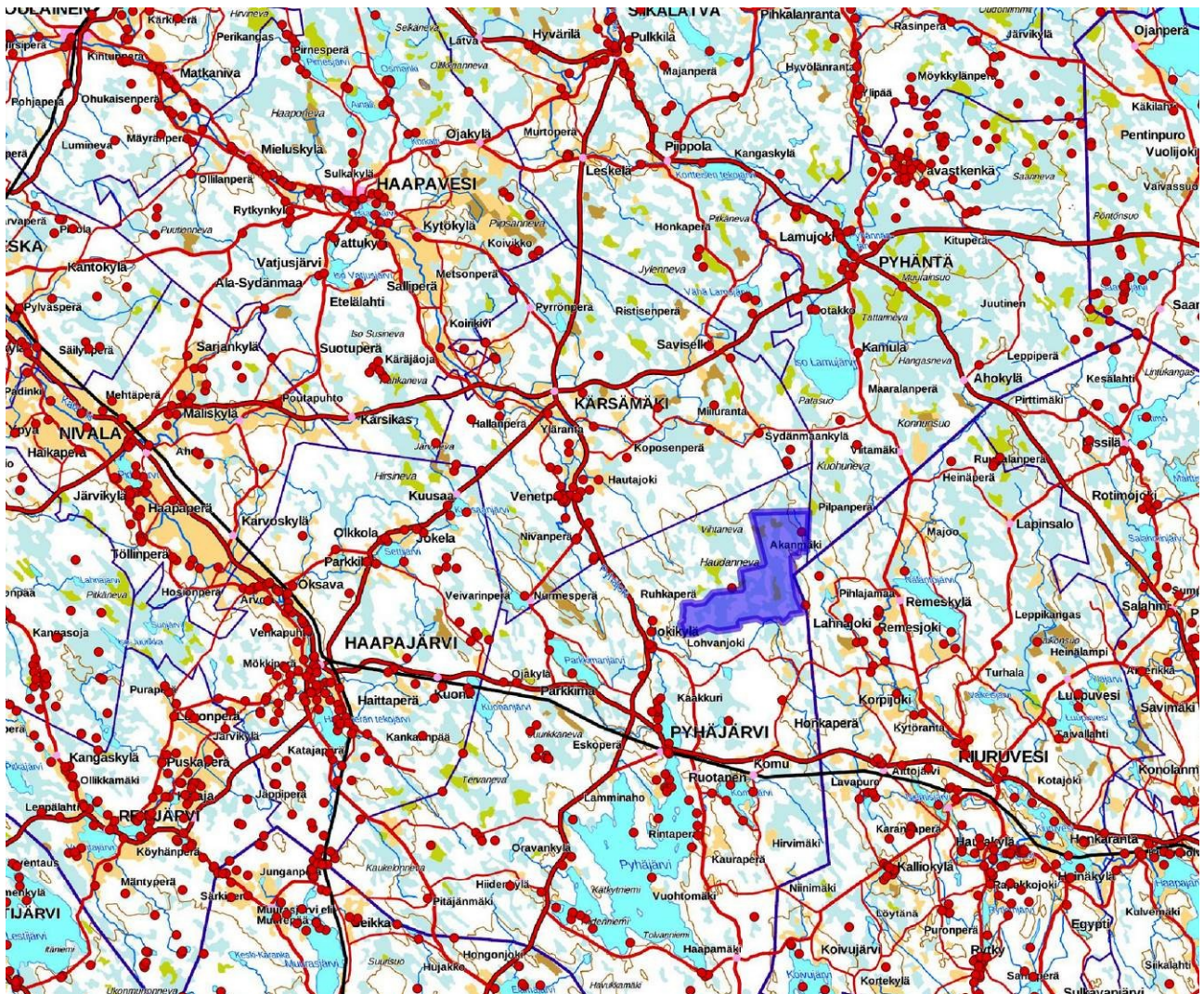
Aiemmat löydöt: -

Inventointilöydöt: -

Aiemmat tutkimukset: 1995 Mika Sarkkinen, inventointi

1999 Timo Jussila, tarkastus

2013 H.-P. Schulz, inventointi (Metsähallitus, KMO, Keskipohja itäosa).



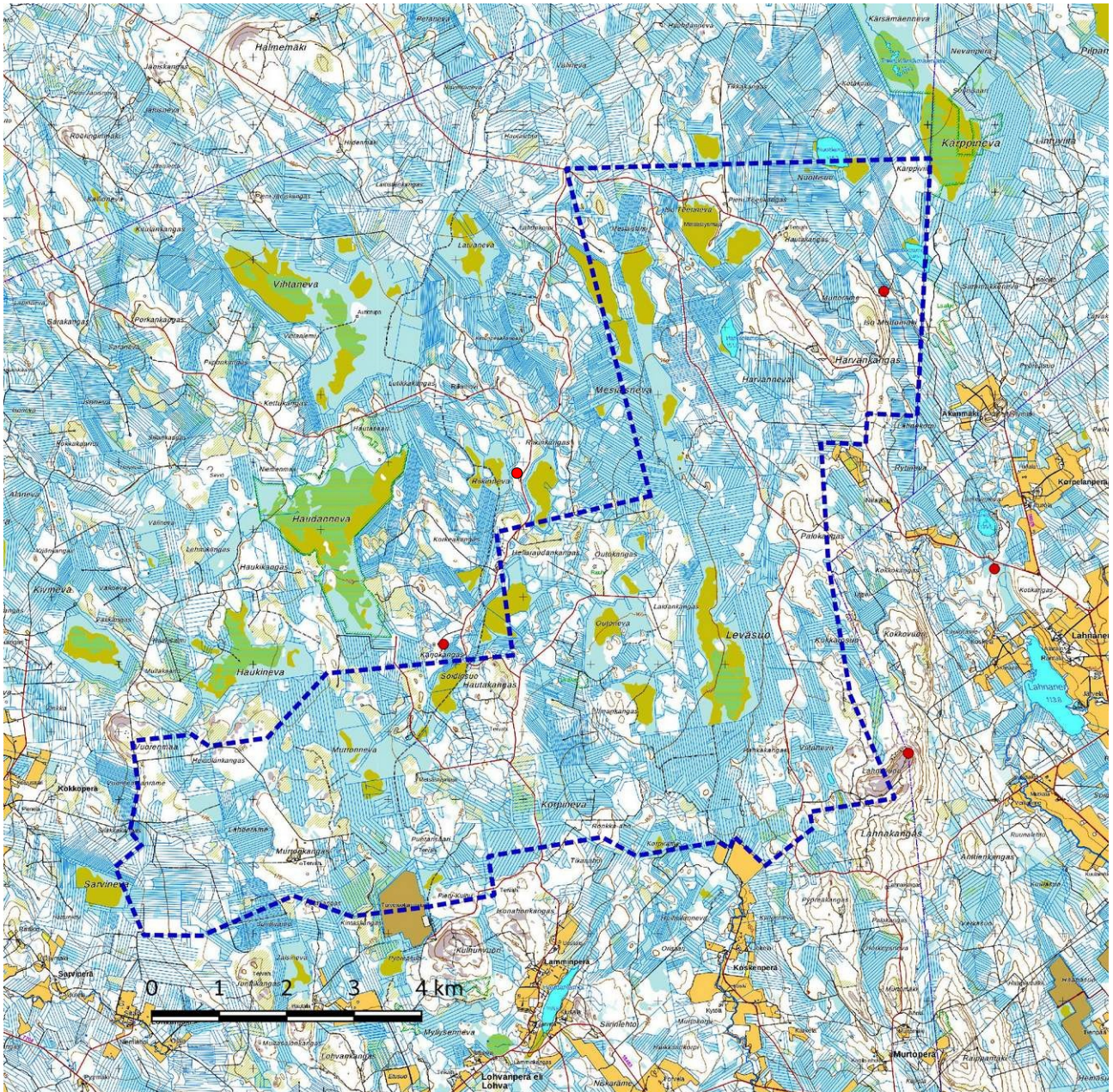
Kartta 1. Suunnittelualueen sijainti merkitty sinisellä. Muinaisjäännösrekisteriin tallennetut kohteet punaisina pisteinä. Maanmittauslaitoksen maastokarttarasteri 1:500 000, 12/2020.



2. Lähtökohdat ja menetelmät

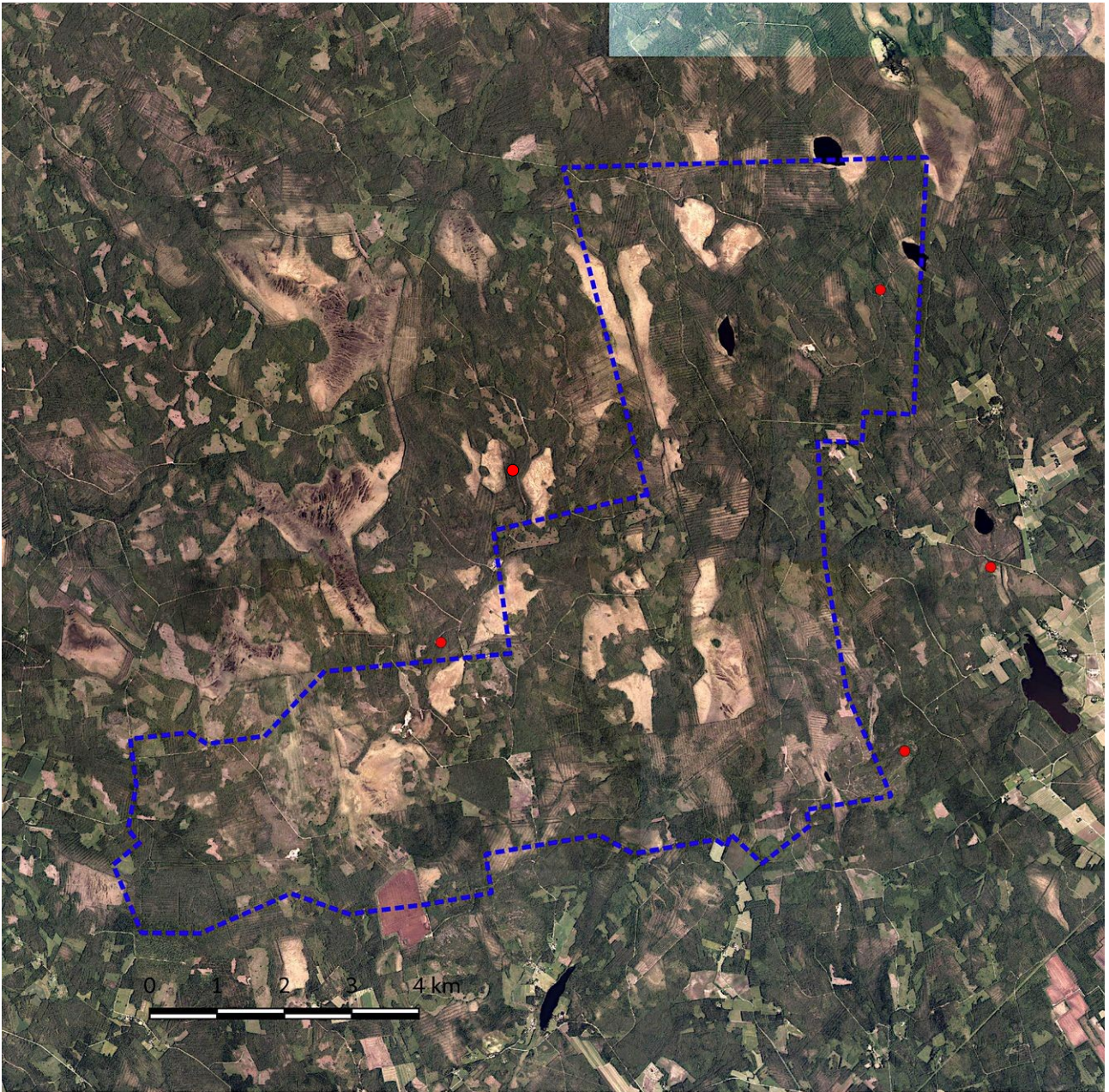
Pyhäjärven Hautakankaalle suunnitellaan enintään 52 tuulivoimalan tuulipuistoa. Suunnittelualue sijaitsee kunnan koillisosassa Kiuruveden rajan tuntumassa Pyhäjärven keskustaajamasta 11,8 km – 25 km pohjois-koilliseen. Hankealueen kokonaispinta-ala on noin 6480 ha.

Alueelta tunnettiin kaksi kiinteää muinaisjäännöstä ennen inventointia 2020. Alueen koillisosassa on kivikautinen asuinpaikka, Pyhäjärvi Tikkalankangas, mj-tunnus 626010087. Länsiosassa on esihistoriallinen pyyntikuoppakohde, Pyhäjärvi Karjokangas, mj-tunnus 1000026341, joka kuitenkin jää hankealueen rajan muutoksessa alueen ulkopuolelle. Alueella on myös useita peruskartalle merkittyjä tervahautoja.



Kartta 2. Hankealue. Raja sinisellä katkoviivalla. Mj-rekisteriin merkityt kohteet punaisina pisteinä. Maanmittauslaitoksen maastokarttarasteri 1:50 000, 12/2020.

Hankealueen lähistöllä on useita esihistoriallisia ja historiallisia kohteita. Noin 1,6 km itään Pyhäjärven ja Kiuruveden rajalla on historiallinen rajamerkki, Kiuruvesi Lahnavuori, mj-tunnus 1000024268; n. 800 m länteen tervahauta, Riikinneva mj-tunnus 1000037670; 2,9 km länteen Pyhäjoen varressa on sijainnut historiallinen teollisuuskohte, Vesikosken harkkoyhtiö, mj-tunnus 18369 ja 4–4,5 km lounaaseen on kaksi kivikautista asuinpaikka, Kupas, mj-tunnus 1000000404 ja Lapinharju, mj-tunnus 1000000405 – asuinpaikkojen lähellä on lisäksi kaksi kivikautista löytöpaikkaa.



Kartta 3 Ortokuva. Raja sinisellä katkoviivalla; mj-rekisteriin merkityt kohteet punaisina pisteinä. Maanmittauslaitoksen ortokuvat 12/2020. >wms-server <http://tiles.kartat.kapsi.fi/ortokuva?>

2.1. Esiselvitys

Arkeologisen potentiaalin arviointi perustui eri aineistoihin, joiden avulla asetoitiin nykyiselle karttapohjalle tunnetut ja mahdolliset uudet muinaisjäännökset sekä muut ihmisen aikaansaamat pois käytöstä jääneet rakenteet ja niiden sijainnille potentiaalisia maaston kohtia.

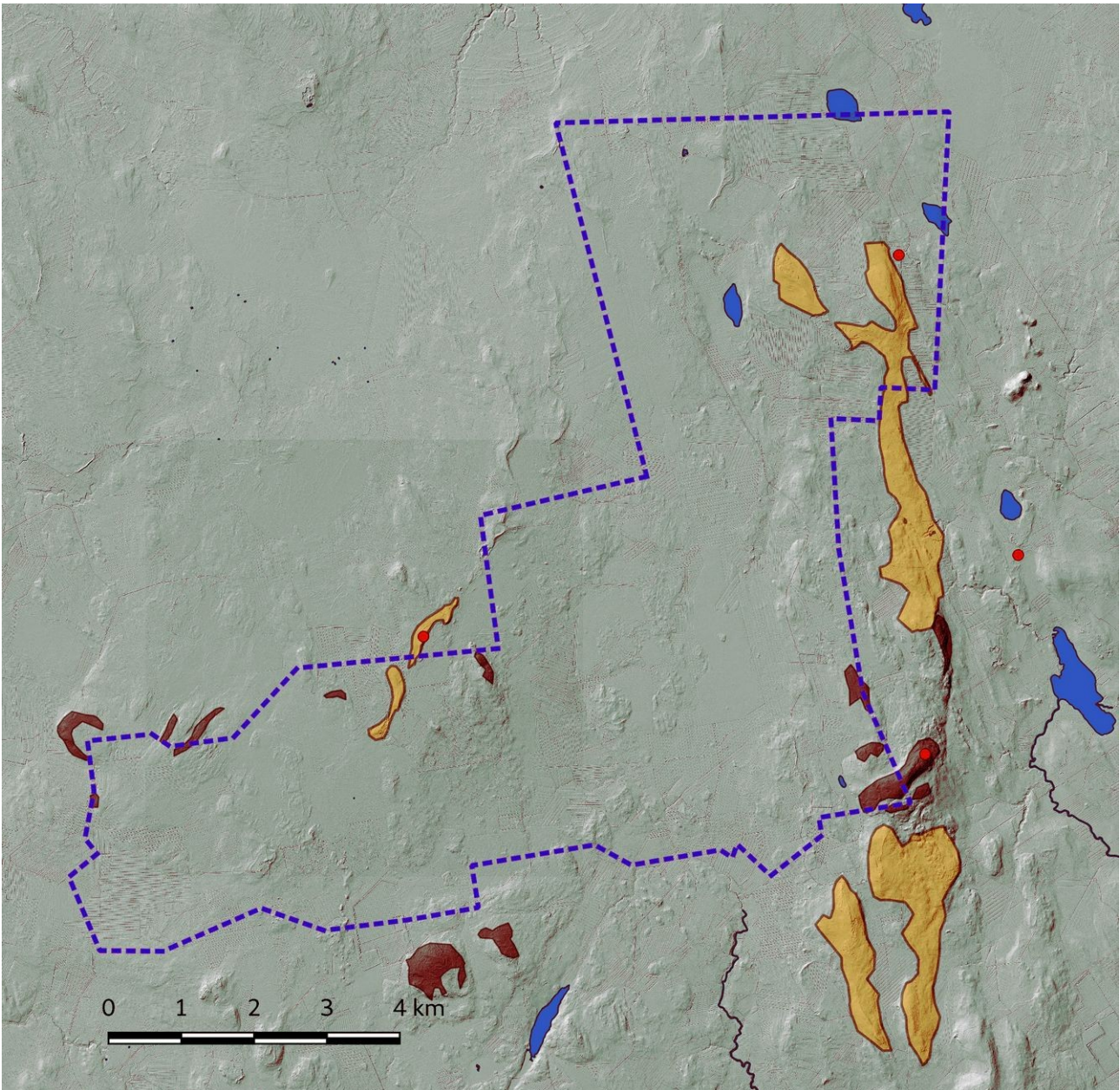
Keskeisiä aineistoja ovat GTK:n kallio- ja maaperäkartat, Maanmittauslaitoksen ortoilmakuvat, korkeusmalli sekä laserkeilausaineisto ja Museoviraston arkeologisista kohteista ylläpitämä digitaalinen tietokanta. Kirjallisuuden ja vanhimman karttamateriaalin avulla on pyritty selvittämään alueella sijaitsevat pois käytöstä jääneet yli 100 vuotta vanhat asutus- ja elinkeinohistorialliset kohteet. Vanhin aluetta kuvaava tarkempi karttamateriaali on 1800-luvun puolivälistä. Vanhimmat peruskartat ovat vuosilta 1964 ja 1972, niiden avulla on arvioitu lähihistoriassa tapahtuneita maankäytön vaikutuksia mahdollisiin alueella sijaitseviin arkeologisiin kohteisiin.



2.2. Menetelmät

Maaperästä johtuen alue tarkastettiin pääosin pintahavainnoimalla. Koepistoja tehtiin tasanteilla alueen koillisosan harjulla sekä paikoitellen alueen länsiosassa; jotkut kohteet kairattiin. Laajat alueet kasvavat hakkuiden jälkeen tiheää taimikkoa tai ovat pusikoituneet, ja vähäisen muinaisjäännöspotentiaalin vuoksi tällaiset alueet jätettiin useimmiten tarkemmin katsomatta samoin kuin märät tasaiset rämeet. Tuulivoimaloiden paikat ja tielinjaukset tarkastettiin riittävällä laajuudella tarkistusetäisyyden ollessa voimalan ympärillä > 200 m ja tielinjausten käytävät noin 15 – 30 m:n leveydeltä. Lisäksi inventoitiin muut arkeologisesti otolliset kuivat kan-
kaat. >> Inventoidut alueet kartalla 5 s.7.

3. Maisema, topografia ja geologia

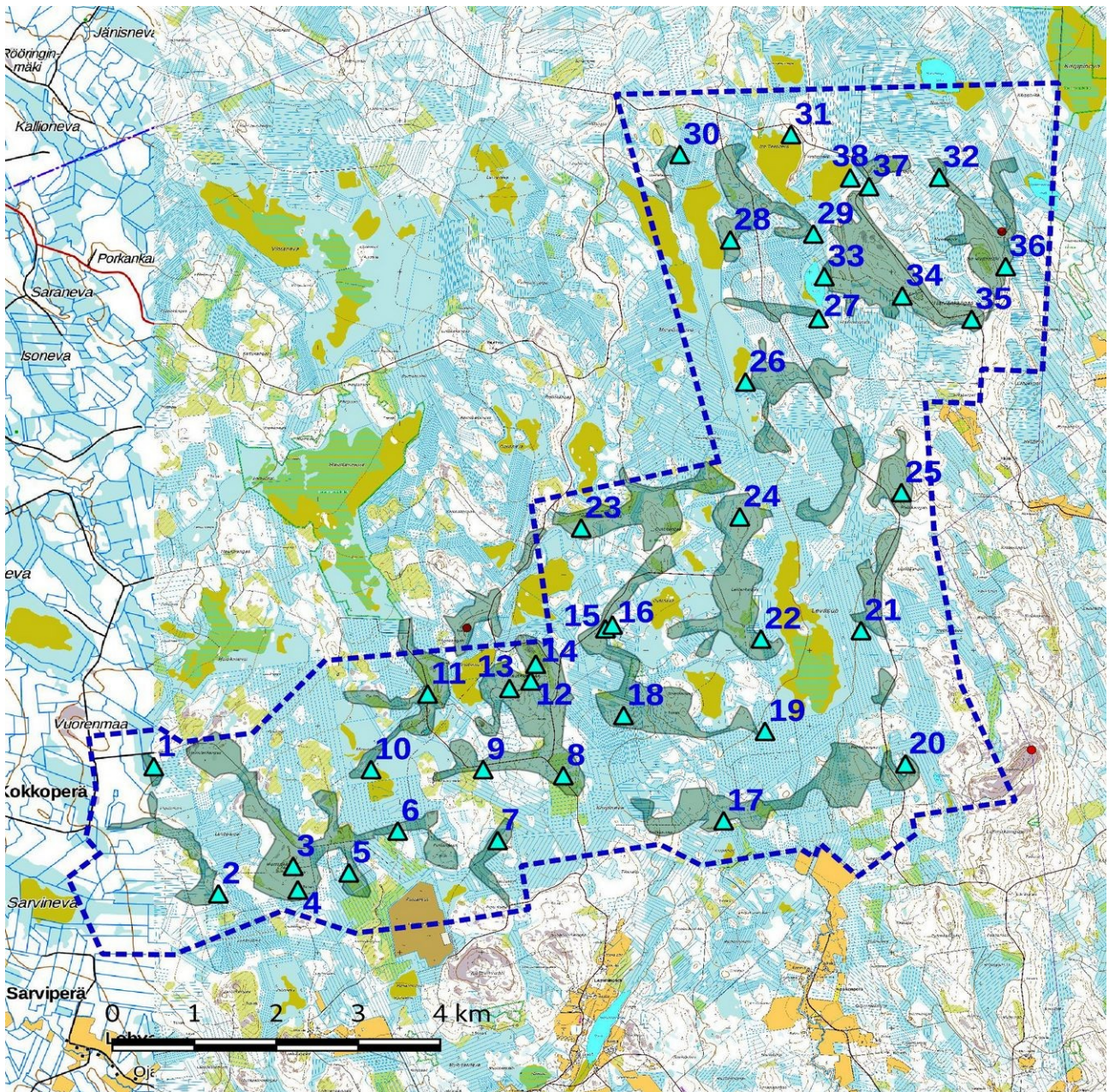


Kartta 4. Lidar-aineistoon perustuva korkokuva 2 m DEM. Harjut ja soraharjanteet keltaisina ja kallioalueet ruskeina. Hankealueen raja sinisellä katkoviivalla. Mj-rekisteriin merkityt kohteet punaisina pisteinä. Maanmittauslaitoksen laserkeilausaineisto, karttapohja 1:20 000, 12/2020.



Suunnittelualue on melko tasaista laajalti soistunutta pohjamoreenia, korkeuserot ovat alle 5 m / 100 m. Alueen itärajan tuntumassa sijaitsee etelä-pohjois-suuntainen matala, noin kilometrin levyinen harjujakso jonka keksiosassa ovat laajat kalliopaljastumat. Vesistöjä on vain vähän, neljä pientä lampea, joista Harvianlampi, Nuottilampi ja Sammakkolampi sijaitsevat pohjoisosassa ja Viitalampi kaakkoisnurkassa. Luonnontilassa olevia soita ja rämeitä on keski- ja pohjoisosassa useita, kokonaispinta-alasta noin 15 %. Historiallisen ajan metsien käytöstä todistavat tervahaudat ja miilut. 1900-luvun alkupuolella seudulla oli kaksi savottakämpää, muita merkkejä asutuksesta ei löytynyt. Alue on nykyään lähinnä metsätaloukskäytössä. Rämeet on nykyään suurimaksi osaksi ojitettu, ja alueen eteläreunassa on pieni turvetuotantoalue.

3.1. Valokuvat ja maastokuvaukset



Kartta 5, Inventoidut alueet merkitty vihreällä. Kuvauspaikat 1-38 turkooseina kolmioina. Suunnittelualue on rajattu tumman sinisellä katkoviivalla. Maanmittauslaitoksen maastokarttarasteri 1:50 000, 12/2020.



Kuva 1. Rehevähkö varttunut metsä Vuorenmaan itäpuolella.



Kuva 2. Laaja avohakkualue Murronkankaan länsipuolella.



Kuva 3. Murronkankaan entinen sorakuoppa, luoteeseen.



Kuva 4. Hiekka-alue Murronkankaan eteläpuolella, taimikkoa, kuvattu pohjoiseen.



Kuva 5. Räme Puntarisuon turvetuotantoalueen luoteispuolella,



Kuva 6. Tuoreehko kangas Puntarisaaren länsipuolella.



Kuva 7. Talvitie Lehtosaaren luoteispuolella, kuvattu koilliseen.



Kuva 8. Laaja kuivahko kangas Korpineva luoteispuolella, avohakkuualue, kuvattu koilliseen



Kuva 9. Tasainen sora-alue Hautakankaan eteläpuolella, osittain avohakattu, kuvattu lounaaseen.



Kuva 10. Murrenneva kuvattu itään.



Kuva 11. Ojitettu räme Karjokankaan harjujakson länsipuolella.



Kuva 12. Hautakankaan sorakuoppa, kuvattu kaakkoon.



Kuva 13. Metsätie Hautakankaan länsipuolella, länteen.



Kuva 14. Maja ja lato Hautakankaan pohjoispuolisella kallioalueella.



Kuva 15. Mökki ja vajoja Outonevan länsipuolella.



Kuva 16. Telttasauna samassa paikassa.



Kuva 17. Tasainen tuoreehko kangas Ronka-ahon itäpuolella.



Kuva 18. Ojitettu räme Ilmankankaan länsipuolella.



Kuva 19. Oijitettu räme Leväsuon eteläpuolella.



Kuva 20. Kallioinen kangas Viitalammen luoteispuolella.



Kuva 21. Oijitettu räme Leväsuon itäpuolella.



Kuva 22. Rehevätkö kangas Leväsuon länsipuolella.



Kuva 23. Hellaraudankangas, kivinen kuivahko kangas; laajat avohakkualueet.



Kuva 24. Laaja tasainen kangas Outokankaan itäpuolella, osittain avohakattu.



Kuva 25. Palokangas, leveä soraharjanne, harvennettua kasvatusmetsikköä, kuvattu koilliseen.



Kuva 26. Mesiäisnevan eteläosa, kuvattu pohjoiseen.



Kuva 27. Ojitettu räme Harvanlammen eteläpuolella.



Kuva 28. Soraharjanne Mesiäisnevan itäpuolella, kuivahko kangas.



Kuva 29. Ojitettu räme Harvanlammen pohjoispuolella.



Kuva 30. Mesiäisniemi, kivikkoinen matala mäki.



Kuva 31. Iso Teerineva kuvattu koillisesta.



Kuva 32. Soratasanne Hautakankaan itäpuolella.



Kuva 33. Harvanlampi kuvattu itärannasta lounaaseen.



Kuva 34. Sorakuoppa Harvankankaalla kuvattu kaakkoon.



Kuva 35. Hiekkaharjanteita Harvankankaan kaakkoispäässä.



Kuva 36. Iso Murtomäki, itärinne kuvattu luoteeseen.



Kuva 37. Hankealueen pohjoisosa. Näkymä Hautakankaalta etelälounaaseen, taustalla Harvanlampi. Drone-kuva, korkeus 110 m.



Kuva 38. Hankealueen pohjoisosa. Iso Teerisuo kuvattuna länteen. Drone-kuva, korkeus 110 m.



4. Alueen maankäytön historiaa

Esihistoriallinen aika

Alue nousi merestä noin 9900 – 8700 vuotta sitten. Maaperänsä ja topografiansa puolesta se ei ole ollut otollista esihistorialle asutukselle lukuun ottamatta harjukaksoa alueen itäreunalla. Sieltä on tiedossa yksi mahdollisesti varhaismesoliittinen asuinpaikka, Pyhäjärvi Tikkalankangas, mj-tunnus 626010087. Länsiosan sora-harjanteella on esihistoriallinen pyyntikuoppakohde, Pyhäjärvi Karjokangas, mj-tunnus 1000026341. Pronssikautisia tai rautakautisia löytöjä lähialueelta ei tunneta.



Kartta 6. Ote vuoden 1843 pitäjänkartasta. Karttalehti 332211 ei ollut saatavilla, joten hankealueen luoteisosa puuttuu.



Historiallinen aika

Alueelta ei ole tietoa historiallisen ajan kiinteästä asutuksesta. 1840-luvun pitäjänkartan mukaan alue oli myös silloin täysin asumaton. Kartastosta puuttuu lehti 332211 eli hankealueen luoteisosassa – ko. alue kuului miltei kokonaan Kärämäenjärven valtionpuistoon (ks. peruskartta 3322 11/1964), eli se oli ainakin 1800-luvun jälkipuolelta 1960-luvulle saakka valtion metsätalousaluetta.

Lähin historiallinen asutus on sijainnut hankealueen eteläpuolella alueen rajasta 2 - 3 km etelään. Siihen lu-
keutuvat Hyvärisen talo ja Isoahon torppa Haudanlammella sekä Rantatalo ja Lohvan talo Lohvanjärvellä. Metsien käytöstä todistavat alueen tervahaudat ja miilut. Hankealueelle ei ole merkitty peltoja tai niittyjä 1840-luvun pitäjänkarttoille tai vuoden 1964 peruskarttoille.



Kartta 7. Peruskarttaote 3322 11 /1964, hankealueen luoteisosassa.



5. Tulokset

Inventoinnissa kartoitettiin kaksi tunnettua ja 8 uutta muinaisjäännöskohdetta, joista kaksi ovat esihistoriallisia (kivikautinen asuinpaikka ja esihistoriallinen pyyntikuopparyhmä) ja 8 historiallisia (6 tervahautaa, 2 miilua ja yksi miilupirtti), sekä yksi kulttuuriperintökohde (savottakämpän jäännös).

Hankkeen toteutuksella ei olisi vaikutusta muinaisjäännös- tai kulttuuriperintökohteisiin. Tämän hetkisen suunnitelman mukaan voimalapaikat ja huoltotiet/maakaapelointi sijaitsevat riittävän kaukana kohteista.

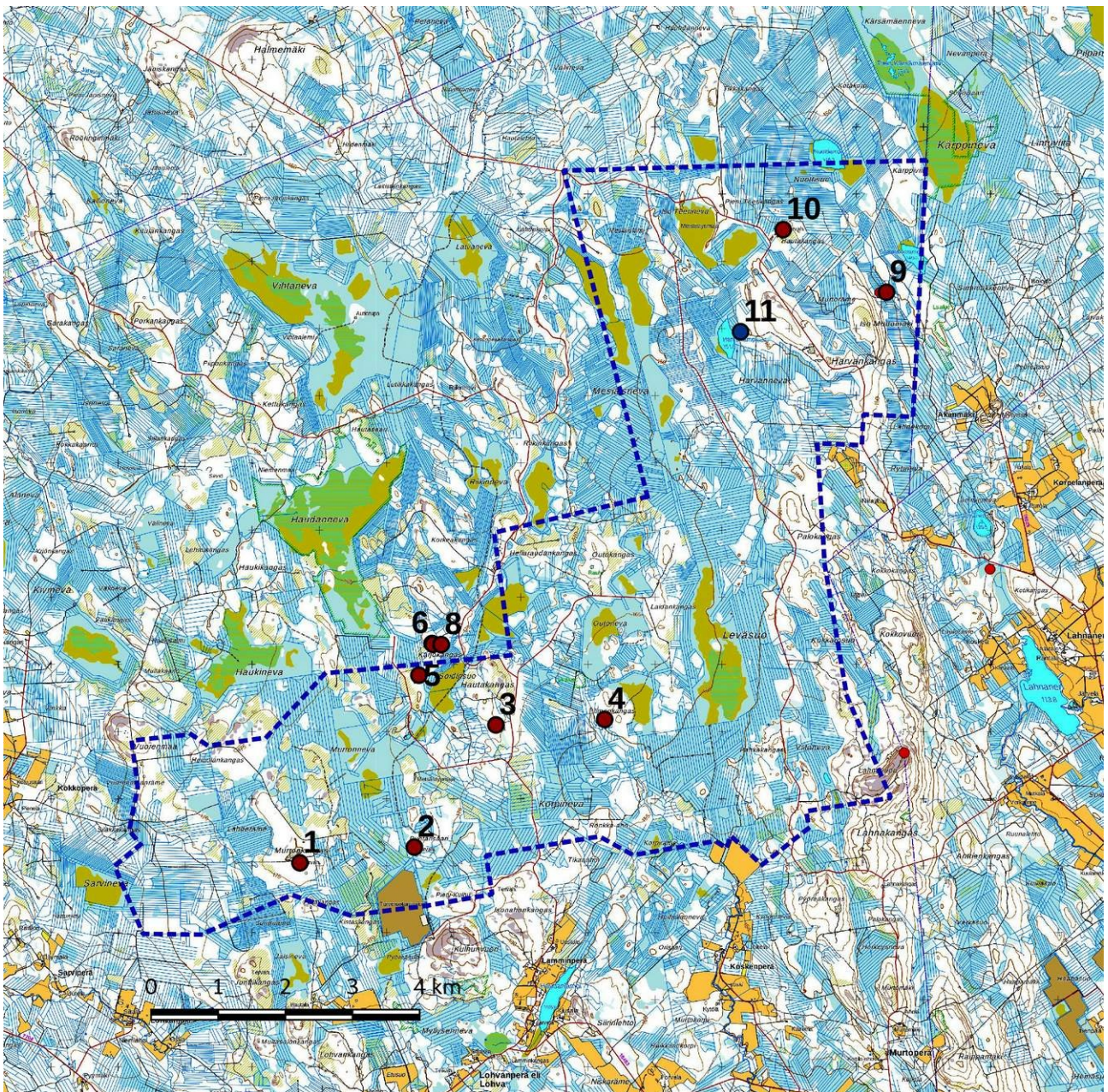
Lestijärvellä, 13.1.2020

Hans - Peter Schulz

Hans-Peter Schulz

Jaana Itäpalo

Jaana Itäpalo



Kartta 8. Yleiskartta kohteet. Mj-kohteet 1-10 punaisina pisteinä, kp-kohde 11 sinisenä pisteinä. Suunnittelualueen raja sinisenä katkoviivana. Maanmittauslaitoksen peruskarttarasteri 1:20 000, 12/2020.

**6. Kohdehakemisto**

Kohde	sivu	tyyppi/ tyypin tarkenne	ajoitus	lkm	status
1. Murrnkangas	17	Työ- ja valmistuspaikat / tervahaudat	uusi aika	1	U
2. Puntarisaari	18	Työ- ja valmistuspaikat / tervahaudat	uusi aika	1	U
3. Hautakangas	19	Työ- ja valmistuspaikat / tervahaudat	uusi aika	1	U
4. Ilmankangas	20	Työ- ja valmistuspaikat / tervahaudat	uusi aika	1	U
5. Karjokangas etelä	21	Työ- ja valmistuspaikat / tervahaudat	uusi aika	1	U
6. Karjokangas 2	22	Työ- ja valmistuspaikat / miilut	uusi aika	2	U
7. Karjokangas 2	23	Asuinpaikat/ miilupiritit	uusi aika	1	U
8. Karjokangas 1	24	Työ- ja valmistuspaikat / pyyntikuopat	esihistoriallinen	2	MJ
9. Tikkalankangas	25	Asuinpaikat	kivikausi		MJ
10. Hautakangas Nuottisuo	26	Työ- ja valmistuspaikat / tervahaudat	uusi aika		U
11. Harvanlampi	27	Asuinpaikat, kämpät	uusin aika		KP

Taulukko. Status: U uusi muinaisjäännöskohde/löytöpaikka, MJ tunnettu muinaisjäännöskohde, KP muu kulttuuriperintökohde, M muu havainto.

7. Kohdekuvaukset**1. Murrnkangas**

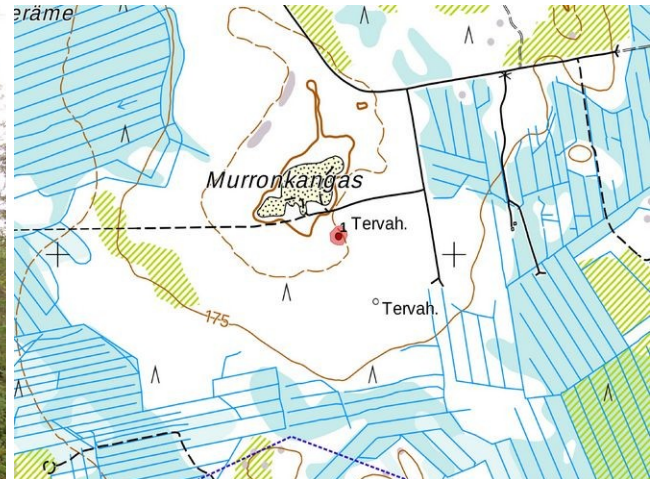
Rekisteritiedot		Paikkatiedot	
Mj-rekisteri		TM35-lehtijako	Q4341L
Laji	Kiinteä muinaisjäännös	Vanha yleislehtijako	3322 10
Tyyppi	Työ- ja valmistuspaikat	Koordinaatit ETRS-TM35FIN	P: 7074043 I: 453708
Tyypin tarkenne	Tervahaudat	N2000	Z 178 m
Ajoitus yleinen	Historiallinen	Koordinaattiselite	GPS-mittaus
Ajoitustarkenne	Uusi aika		
Inventointilöydöt	-	Inventointimenetelmät	Pintahavainnointi, kairaus, valokuvaus
Aiemmat tutkimukset			

Kuvaus: Laaja soraharjanne, jonka laki on kokonaan kaivettu pois, reunoiltaan sorakuoppa on taimikon peittämä. Tervahauta sijaitsee sorakuopan kaakkoispuolella loivalla kaakkoisrinteellä. Haudan halkaisija on 16 m, kuopan halkaisija 8 m ja syvyys 0,7 m. Halssi suuntautuu itään, se on sortunut. Haudan päällä kasvaa eri-ikäisiä havupuita.

Vaikutusten arvio: Hankkeen toteutuksella ei olisi vaikutusta kohteeseen, lähin tuulivoimalapaikka sijaitsee noin 230 m luoteeseen; sm-merkintä, aluerajaus.



Tervahauta kuvattuna koilliseen.



Kohde 1. Aluerajaus vaaleanpunaisena. MML:n peruskartta-rasteri 1:20 000;12/2020. Kartalle merkattu toinen tervahauta on pieni soranottomonttu.

2. Puntarisaari

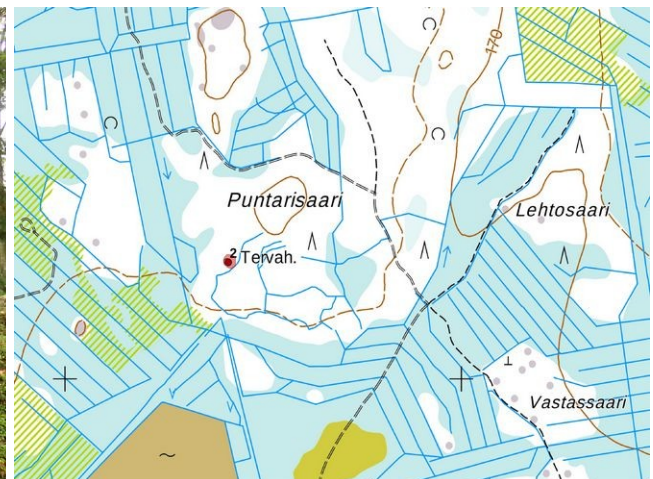
Rekisteritiedot		Paikkatiedot	
Mj-rekisteri		TM35-lehtijako	Q4341L
Laji	Kiinteä muinaisjäännös	Vanha yleislehtijako	3322 10
Tyyppi	Työ- ja valmistuspaikat	Koordinaatit ETRS-TM35FIN	P: 7074277 I: 455412
Tyypin tarkenne	Tervahaudat	N2000	Z 168 m
Ajoitus yleinen	Historiallinen	Koordinaattiselite	GPS-mittaus
Ajoitustarkenne	Uusi aika		
Inventointilöydöt	-	Inventointimenetelmät	Pintahavainnointi, valokuvaus
Aiemmat tutkimukset			

Kuvaus: Tervahauta sijaitsee sorakuopan kaakkoispuolella loivalla kaakkoisrinteellä. Haudan halkaisija on 16 m, kuopan halkaisija 8 m ja syvyys 0,7 m. Halssi suuntautuu itään, se on sortunut.

Vaikutusten arvio: Hankkeen toteutuksella ei olisi vaikutusta kohteeseen; lähin voimalapaikka sijaitsee kohteesta 480 m pohjoiskoilliseen; sm-merkintä, aluerajaus.



Tervahauta kuvattuna pohjoiseen.



Kohde 2. Aluerajaus vaaleanpunaisena. MML:n peruskartta-rasteri 1:20 000;12/2020.



3. Hautakangas

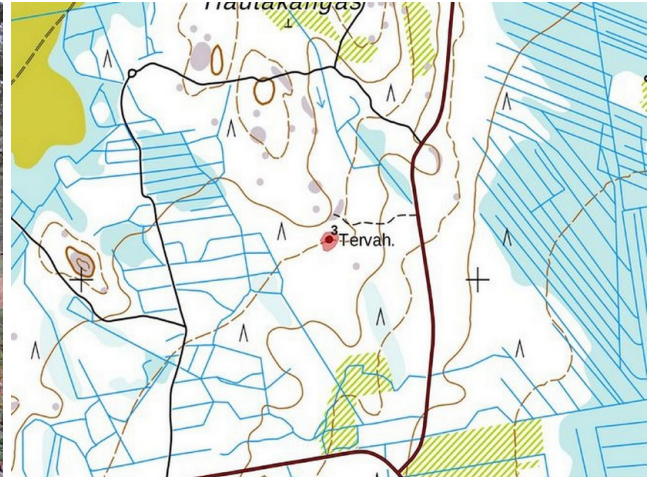
Rekisteritiedot		Paikkatiedot	
Mj-rekisteri		TM35-lehtijako	Q4341L
Laji	Kiinteä muinaisjäännös	Vanha yleislehtijako	3322 10
Tyyppi	Työ- ja valmistuspaikat	Koordinaatit ETRS-TM35FIN	P: 7076096 I: 456626
Tyypin tarkenne	Tervahaudat	N2000	Z 172 m
Ajoitus yleinen	Historiallinen	Koordinaattiselite	GPS-mittaus
Ajoitustarkenne	Uusi aika		
Inventointilöydöt	-	Inventointimenetelmät	Pintahavainnointi, valokuvaus

Kuvaus: Tervahauta sijaitsee laajan, osittain kallioisen mäen loivalla kaakkoisrinteellä. Haudan halkaisija on 14 m, kuopan halkaisija 8 m ja syvyys 0,6 m. Halsi suuntautuu etelälounaaseen, pituus yli 10 m; se on sortunut.

Vaikutusten arvio: Hankkeen toteutuksella ei olisi vaikutusta kohteeseen; lähin voimalapaikka sijaitsee kohteesta 170 m koilliseen; sm-merkintä, aluerajaus.



Tervahaudan kuoppa kuvattuna itään.



Kohde 3. Aluerajaus vaaleanpunaisena. MML:n peruskartta-rasteri 1:20 000;12/2020.



4. Ilmankangas

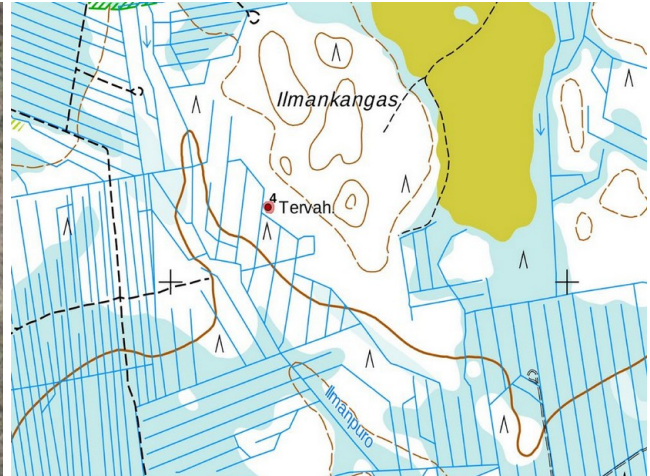
Rekisteritiedot		Paikkatiedot	
Mj-rekisteri		TM35-lehtijako	Q4341L
Laji	Kiinteä muinaisjäännös	Vanha yleislehtijako	3322 10
Tyyppi	Työ- ja valmistuspaikat	Koordinaatit ETRS-TM35FIN	P: 7076178 I: 458246
Tyypin tarkenne	Tervahaudat	N2000	Z 173 m
Ajoitus yleinen	Historiallinen	Koordinaattiselite	GPS-mittaus
Ajoitustarkenne	Uusi aika		
Inventointilöydöt	-	Inventointimenetelmät	Pintahavainnointi, valokuvaus
Aiemmat tutkimukset			

Kuvaus: Tervahauta sijaitsee laajan tasaisen kankaan loivalla lounaisrinteellä. Haudan halkaisija on 17 m, kuopan halkaisija 10 m ja syvyys 0,7 m. Halssi suuntautuu lounaaseen, se on sortunut.

Vaikutusten arvio: Hankkeen toteutuksella ei olisi vaikutusta kohteeseen; lähin voimalapaikka sijaitsee kohteesta 250 m kaakkoon; sm-merkintä, aluerajaus.



Ilmakuva 2015. Lidar-rinnevarjoste taustana. Tervahauta oli tiheän taimikon peittämä, ei valokuvaa.



Kohde 4. Aluerajaus vaaleanpunaisena. MML:n peruskartta-rasteri 1:20 000;12/2020.



5. Karjokangas etelä

Rekisteritiedot		Paikkatiedot	
Mj-rekisteri		TM35-lehtijako	Q4341L
Laji	Kiinteä muinaisjäännös	Vanha yleislehtijako	3322 10
Tyyppi	Työ- ja valmistuspaikat	Koordinaatit ETRS-TM35FIN	P: 7076836 I: 455479
Tyypin tarkenne	Tervahaudat	N2000	Z 177 m
Ajoitus yleinen	Historiallinen	Koordinaattiselite	GPS-mittaus
Ajoitustarkenne	Uusi aika		
Inventointilöydöt	-	Inventointimenetelmät	Pintahavainnointi, valokuvaus
Aiemmat tutkimukset			

Kuvaus: Tervahauta sijaitsee leveän soraharjanteen keskiosassa laen itäpuolella. Haudan halkaisija on 19 m, kuopan halkaisija 11 m ja syvyys 0,6 m. Halssi suuntautuu itäkoilliseen, se on sortunut. Alue on avohakattua ja muokattua.

Vaikutusten arvio: Hankkeen toteutuksella ei olisi vaikutusta kohteeseen; lähin voimalapaikka sijaitsee kohteesta yli 500 m:n etäisyydellä; sm-merkintä, aluerajaus.



Tervahauta kuvattu lounaaseen.



Kohde 5. (kohteet 5-8). Aluerajaus vaaleanpunaisena. MML:n peruskarttarasteri 1:20 000;12/2020.



6. Karjokangas 2

Rekisteritiedot		Paikkatiedot	
Mj-rekisteri		TM35-lehtijako	Q4341L
Laji	Kiinteä muinaisjäännös	Vanha yleislehtijako	3322 11
Tyyppi	Työ- ja valmistuspaikat	Koordinaatit ETRS-TM35FIN	P: 7077309 I: 455676 (alakohte 6-1)
Tyypin tarkenne	Miilut	N2000	Z 176 m
Ajoitus yleinen	Historiallinen	Koordinaattiselite	GPS-mittaus
Ajoitustarkenne	Uusi aika		
Inventointilöydöt	-	Inventointimenetelmät	Pintahavainnointi, kairaus, valokuvaus
Aiemmat tutkimukset			

Kuvaus: Hiekkatasanteella soraharjanteen länsipuolella on vierekkäin kaksi pystymiilua (vallien etäisyys toisistaan 10 m). Molemmat miilut ovat samankokoisia, halkaisija 12 m, vallin leveys noin 1 m ja korkeus 0,6 m. Alue vallin sisäpuolella on tasainen, kairauksissa on tavattu 10-15 cm vahva kova nokimaakerros. Miilujen itäpuolella on miilupirtin kiuas (kohde 7).

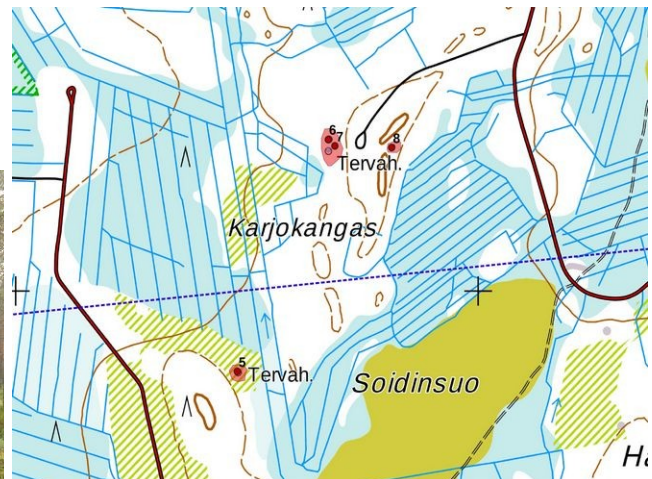
Vaikutusten arvio: Hankkeen toteutuksella ei olisi vaikutusta kohteeseen; kohde sijaitsee hankealueen rajan ulkopuolella (layout muuttui syksyllä 2020). Kohteilla 6 ja 7 yhteinen mj-aluearjaus.

alakohteiden koordinaatit:

id,N,10,0	koodi,C,20	x,N,10,0	y,N,11,3
Miilu 1	6-1	455676	7077308,590
Miilu 2	6-2	455676	7077287,569



Miilu 1 kuvattu kaakkoon.



Kohteet 5-8. Aluerajaus vaaleanpunaisena. MML:n peruskarttarasteri 1:20 000;12/2020.



Miilu 2 kuvattu etelään.



7. Karjokangas 2

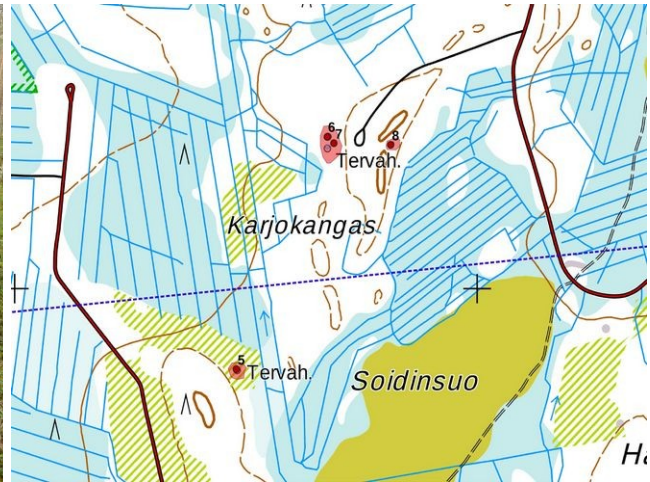
Rekisteritiedot		Paikkatiedot	
Mj-rekisteri		TM35-lehtijako	Q4341L
Laji	Kiinteä muinaisjäännös	Vanha yleislehtijako	3322 11
Tyyppi	Asuinpaikat	Koordinaatit ETRS-TM35FIN	P: 7077296 I: 455690
Tyypin tarkenne	Miilupirtit	N2000	Z 176 m
Ajoitus yleinen	Historiallinen	Koordinaattiselite	GPS-mittaus
Ajoitustarkenne	Uusi aika		
Inventointilöydöt	-	Inventointimenetelmät	Pintahavainnointi, kairaus, valokuvaus
Aiemmat tutkimukset			

Kuvaus: Kohteen 6 Karjokangas 1 itäpuolella on pirtin pohja, joka sijaitsee miiluista 1 ja 2 noin 10 m etäisyydellä. Säilyneet rakenteet ovat maaperustus, ulkomitat noin 4,5 x 4,5 m², kiukaan jäänteet luoteisnurkassa, mitat 2,4 x 2,2 x 0,6 m³ sekä kiukaan eteläpuolella matala kuoppa, mitat n 2 x 1,5 m² ja syvyys noin 0,5 m. Rakenteet ovat humuksen ja varpujen peittämiä, kiukaan kohdalla humuksen alla oli erikokoisia palaneita kiviä ja nokimaata. Kyseessä on ilmeisesti miilupirtin pohja.

Vaikutusten arvio: Hankkeen toteutuksella ei olisi vaikutusta kohteeseen; kohde sijaitsee hankealueen rajan ulkopuolella (layout muuttui syksyllä 2020). Kohteilla 6 ja 7 yhteinen mj-aluerajaus.



Miilupirtin pohja kuvattu itään; kiuas etualalla.



Kohteet 5-8. Aluerajaus vaaleanpunaisena. MML:n peruskarttarasteri 1:20 000;12/2020.



8. Karjokangas 1

Rekisteritiedot		Paikkatiedot	
Mj-rekisteri	1000026341 kohdenimi Karjokangas 1	TM35-lehtijako	Q4341L
Laji	Kiinteä muinaisjäännös	Vanha yleislehtijako	3322 11
Tyyppi	Työ- ja valmistuspaikat	Koordinaatit ETRS-TM35FIN	P: 7077292 I: 455813
Tyypin tarkenne	Pyyntikuopat	N2000	Z 178-179 m
Ajoitus yleinen	Esihistoriallinen	Koordinaattiselite	GPS-mittaus
Ajoitustarkenne			
Inventointilöydöt	-	Inventointimenetelmät	Pintahavainnointi, kairaus, valokuvaus
Aiemmat tutkimukset	Inventointi H.-P. Schulz 2013		

Kuvaus: Mj-rekisterin kuvaus: harjanteen korkeimmassa kohdassa sen kaakkoislaidalla on kaksi pyyntikuoppaa (etäisyys 45 m), joiden halkaisija on 3,1–3,2 m ja syvyys 0,7 m. Molemmilla on heikohko valli, eteläisessä kuopassa on havaittu yhdessä kairauksessa kaksoismaannos. Huuhtoutumiskerroksen paksuus on 9-13 cm. Inventointi 2020: kuoppien etäisyys on mitattuna 18 m.

Vaikutusten arvio: Hankkeen toteutuksella ei olisi vaikutusta kohteeseen; kohde sijaitsee hankealueen rajan ulkopuolella (layout muuttui syksyllä 2020); mj-aluearjaus.



Kuoppa 2 kuvattu koilliseen, kuvassa J. Itäpalo.



Kuoppa 1 kuvattu itäkaakkoon.



Kohde 8. (kohteet 5-8) Aluerajaus vaaleanpunaisena, alakohteet vihreinä. MML:n peruskarttarasteri 1:20 000; 12/2020.

alakohteiden koordinaatit:

alakohte 1 /länsi 8-1p 7077291 i 455810

alakohte 2 /itä 8-2 p 7077298 i 455824



9. Tikkalankangas

Rekisteritiedot		Paikkatiedot	
Mj-rekisteri	626010087	TM35-lehtijako	Q4341L
Laji	Kiinteä muinaisjäännös	Vanha yleislehtijako	3322 11
Tyyppi	Asuinpaikat	Koordinaatit ETRS-TM35FIN	P: 7082537 I: 462441
Tyyppin tarkenne		N2000	Z 142 m
Ajoitus yleinen	Kivikautinen	Koordinaattiselite	GPS-mittaus
Ajoitustarkenne			
Inventointilöydöt	-	Inventointimenetelmät	Pintahavainnointi, valokuvaus
Aiemmat tutkimukset			

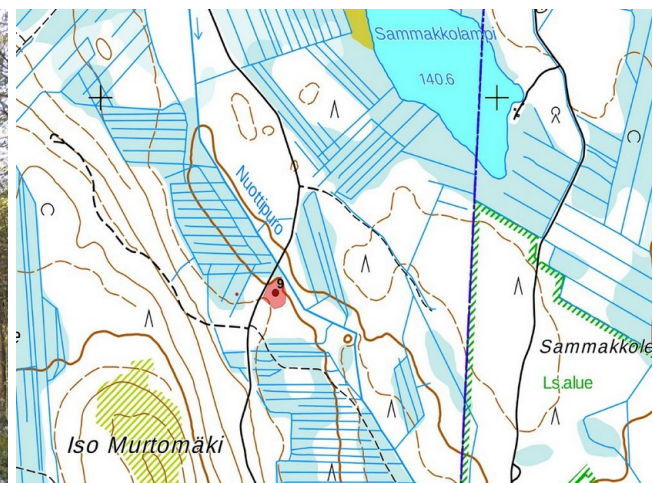
Kuvaus: Mj-rekisterin kuvaus: Kohde, korkeudestaan päättäen varhaismesoliittinen asuinpaikka sijaitsee Pyhäjärven koilliskolkassa Pyhännän rajalta puoli km länteen ja kolmisen kilometriä Kiuruveden rajalta pohjoiseen Sammakkolammen ja Iso-Murtomäen välissä olevalla hiekkaisella soiden ympäröimällä saarekkeella. Paikalla erottuu muinaisranta. Itäpuolella on pieni Saimaaseen virtaava puro, joka saa alkunsa pari kilometriä pohjoisempana olevasta Nuottilammesta. Lampi on vedenjakajalla, 146,3 m korkeudella. 1,5 km lammesta itään alavan Kärppinevan takana on 142,2 m:n korkeudella Pieni-Kärsämäenjärvi, joka laskee Kärsämäenjokea myöten Pyhäjokeen ja edelleen Pohjanlahteen. Näiden lampien välillä on muinaisen Saimaan ja Ancyliusjärven välinen kynnyksen noin 146,5 m:n korkeudella. Paikalla erottui kvartseja tieleikkauksessa. Kvartseja ei poimittu.

Inventointi 2020: Ei saatu havaintoja, tietoja oli varpuikasvillisuuden peittämiä ja hiekkaterassilla oli runsaasti kuusitaimia. Aluerajaus on tehty topografian perusteella (tasainen hiekkaterassi törmän yläpuolella).

Vaikutusten arvio: Hankkeen toteutuksella ei olisi vaikutusta kohteeseen; lähin voimalapaikka sijaitsee 300 m etelään; mj-aluerajaus.



Asuinpaikka-alue kuvattu etelään..



Kohde 9. Aluerajaus vaaleanpunaisena.
MML:n peruskarttarasteri 1:20 000;12/2020.



10. Hautakangas Nuottisuo

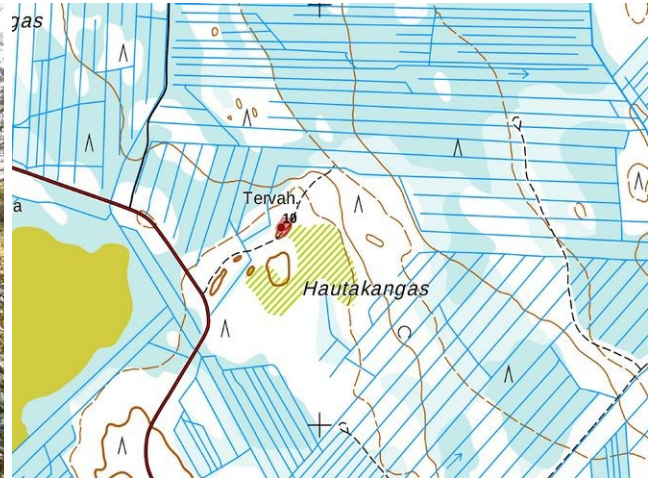
Rekisteritiedot		Paikkatiedot	
Mj-rekisteri		TM35-lehtijako	Q4341L
Laji	Kiinteä muinaisjäännös	Vanha yleislehtijako	3322 11
Tyyppi	Työ- ja valmistuspaikat	Koordinaatit ETRS-TM35FIN	P: 7083470 I: 460903
Tyypin tarkenne	Tervahaudat	N2000	Z 160 m
Ajoitus yleinen	Historiallinen	Koordinaattiselite	GPS-mittaus
Ajoitustarkenne	Uusi aika		
Inventointilöydöt	-	Inventointimenetelmät	Pintahavainnointi, valokuvaus
Aiemmat tutkimukset			

Kuvaus: Tervahauta sijaitsee kapealla noin 3 m korkealla hiekkaharjanteella harjun pohjoispuolella. Haudan halkaisija on 15 m, kuopan halkaisija 8 m ja syvyys 0,8 m. Halssi suuntautuu luoteeseen, se on sortunut. Alueella kasvaa varttunutta mäntymetsää, joka on harvennettu.

Vaikutusten arvio: Hankkeen toteutuksella ei olisi vaikutusta kohteeseen; lähin voimalapaikka sijaitsee kohteesta 300 m länteen; sm-merkintä, aluerajaus.



Tervahauta kuvattu lounaaseen.



Kohde 10. Aluerajaus vaaleanpunaisena.
MML:n peruskarttarasteri 1:20 000;12/2020.



11. Harvanlampi

Rekisteritiedot		Paikkatiedot	
Mj-rekisteri		TM35-lehtijako	Q4341L
Laji	Muu kulttuuriperintökohde	Vanha yleislehtijako	3322 11
Tyyppi	Asuinpaikat	Koordinaatit ETRS-TM35FIN	P: 7081950 I: 460269
Tyyppin tarkenne	Kämpät	N2000	Z 155 m
Ajoitus yleinen	Historiallinen	Koordinaattiselite	GPS-mittaus
Ajoitustarkenne	Uusin aika		
Inventointilöydöt	-	Inventointimenetelmät	Pintahavainnointi, kairaus, valokuvaus
Aiemmat tutkimukset			

Kuvaus: Harvalammesta noin 100 m itään Harvakankaan läntisellä ylärinteellä on kämpän jäännös. Jäljellä on rinteeseen kaivettu kämpän pohja, mitat 7,5 x 5 m, ja luoteisnurkassa kivikiukaan jäänteet, mitat noin 1,8 x 1,6 x 0,4 m vieressä on (uudempi?) pönttökiukaan kuori. Kämpän kiviperustus on miltei kokonaan hajotettu. Kämpästä 25 m lounaaseen on kaivo, jolla on uusittu betonikansi, muuten kaivon rakenne ei ole tutkittu.

Kämpä on merkitty vuoden 1964 peruskartalle; kartassa näkyy 2 sivurakennusta kämpän länsipuolella, näistä ei löytynyt jälkiä inventoinnissa 2020. Kiukaan tyyppin perusteella (kivikiuas ja pönttökiuas) rakenne on selvästi vanhempi, se on rakennettu todennäköisesti 1900-luvun alkupuoliskolla.

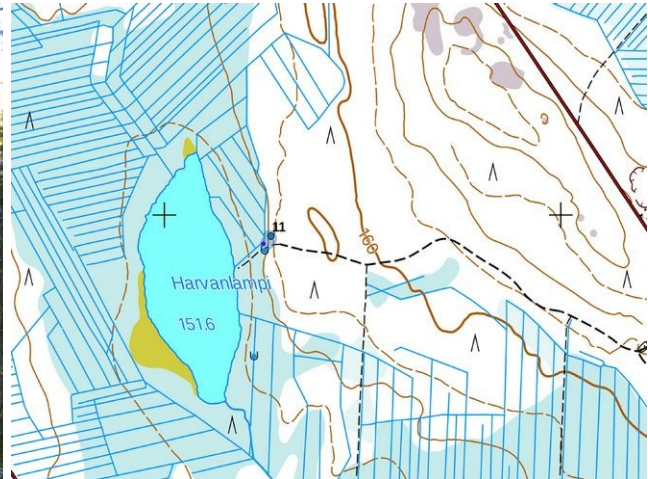
Vaikutusten arvio: Hankkeen toteutuksella ei olisi vaikutusta kohteeseen; lähin voimalapaikka sijaitsee kohteesta 550 m etelälounaaseen; ehdotus; s-merkintä, aluerajaus.

alakohteiden koordinaatit
11 Kämpä, kiuas 11-1
11 Kaivo 11-2

x / I	y / P
460268,713	7081949,891
460249,988	7081931,432



Kämpän pohja kuvattu pohjoiseen, taustalla kiuas, vieressä seisoo J. Itäpalo.



Kohde. Aluerajaus vaaleansinisenä.

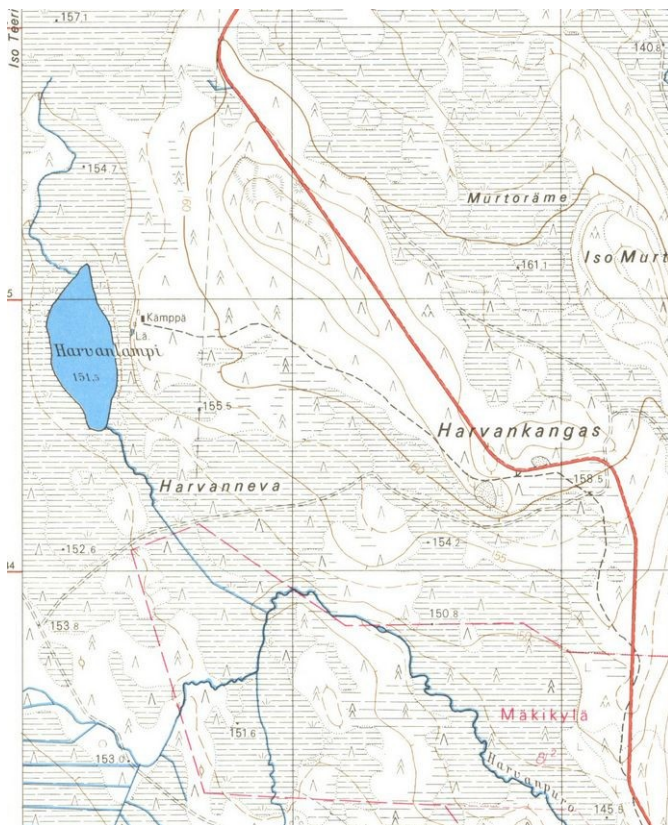
MML:n peruskarttarasteri 1:20 000;12/2020.



Lähikuva kiukaan jäänteestä, luoteeseen.



Lähikuva kaivosta, kansi on uusittu (tiedonanto: paikalla tavattu metsästäjä)



Peruskarttaote 3322 11 1964.



8. Aineistoluettelo

Digitaalinen aineisto:

Arkistolaitoksen digitaaliarkisto, Pyhjärven ja Kärsämäen pitäjänkartat,
<http://digi.narc.fi/digi/search.ka>

Geologian tutkimuskeskus, <http://gtkdata.gtk.fi/Maankamara/index.html>

Vanha kartta, <https://expo.oscapps.jyu.fi/s/vanhakartta/page/etusivu>

Maanmittauslaitos, avoimien aineistojen tiedostopalvelu, <https://tiedostopalvelu.maanmittauslaitos.fi/tp/kartta>

Maanmittauslaitos, <http://vanhatpainetutkartat.maanmittauslaitos.fi/>

Museovirasto: Kulttuuriympäristön palveluikkuna, muinaisjäännösrekisteri ja kulttuuriympäristön tutkimusraportit arkeologia, Pyhjärvi ja Kärsämäki:

<http://kulttuuriymparisto.nba.fi/netsovellus/rekisteriportaali/portti/default.aspx>

Kirjallisuus:

Matinolli Eero, Huikari Olavi ja Huurre Matti, Suur-Pyhäjoen historia. 1969.

Tulkku Jorma, Pyhä- ja Kalajokilaaksojen varhaishistoria. Asukkaat ja kulkijat. Pyhjärvi-Seura XIV. 1998.

Suur-Pyhäjoen historia. Vanhimmista ajoista 1860-luvulle. 1968.

Julkaisematon aineisto:

Schulz Hans-Peter, Rannansiirtymistaulukko.