



Purkupiha Oy  
Meisselikatu 9  
15700 Lahti

Kierrätyslaitoksen toiminnan laajentaminen, Kiila, Vantaa

## **PÄÄTÖS YMPÄRISTÖVAIKUTUSTEN ARVIOINTIMENETTELYN (YVA-menettely) SOVELTAMISESTA YKSITTÄISTAPAUKSESSA**

### **HANKE**

Purkupiha Oy:n osoitteessa Degermosantie 6, Vantaa, toimivan kierrätyslaitoksen toiminnan laajentaminen jätteiden vastaanottomääriä nostamalla.

### **HANKKEESTA VASTAAVA**

Purkupiha Oy  
Meisselikatu 9  
15700 Lahti

### **ASIAN VIREILLE TULO**

Hankkeesta vastaava on pyytänyt 7.5.2021 Uudenmaan ELY-keskukselta päätöstä siitä, edellytetäänkö kierrätyslaitoksen toiminnan laajentamishankkeessa ympäristövaikutusten arviointimenettelyä.

### **ELY-KESKUKSEN RATKAISU**

**Purkupiha Oy:n kierrätyslaitoksen toiminnan laajentamishankkeeseen, Degermosantie 6, Vantaa, ei sovelleta ympäristövaikutusten arvioinnista annetun lain (252/2017) mukaista arviointimenettelyä.**

Hankkeen ja sen ympäristövaikutusten kuvaus sekä asian käsittely ja ELY-keskuksen ratkaisun perustelut on esitetty seuraavassa.

## HANKKEESTA VASTAAVAN TOIMITTAMAT TIEDOT

Hankkeesta vastaava on toimittanut Uudenmaan ELY-keskukseen seuraavat hanketta koskevat asiakirjat:

Lausuntopyyntö YVA-menettelyn soveltamistarpeesta

Prosessikuvaukset

Asemapiirustus

Vantaan ympäristölautakunta ote pöytäkirjasta 3.12.2020. § 8.

Ympäristöluvan muutoshakemus / Purkupiha Oy, Vantaan kierrätyslaitos, Degermosantie 6 01760 Vantaa.

VD126311.01.01.00/2016

Vantaan ympäristölautakunta ote pöytäkirjasta 9.11.2016 § 14.

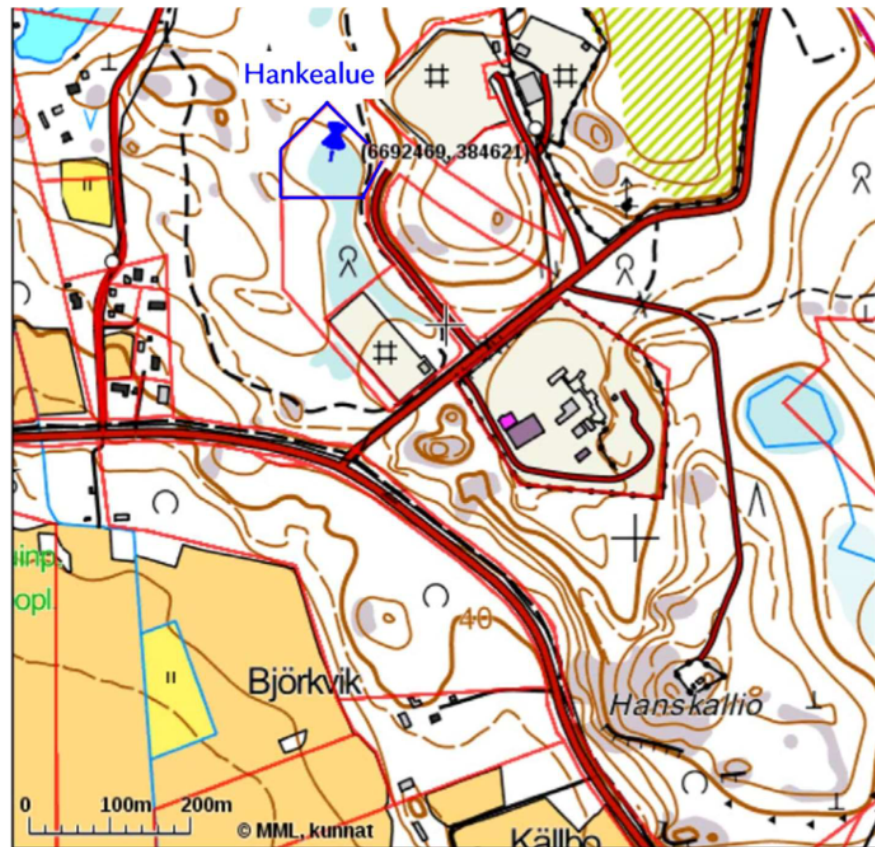
Ympäristölupahakemus / Purkupiha Oy, Vantaan kierrätyslaitos, Degermosantie 6 01760 Vantaa. VD126311.01.01.00/2016

Ympäristölupahakemus/ Purkupiha Oy, betoni- ja tiilijätteen vastaanottaminen, käsittely ja hyödyntäminen maanrakentamisessa, Degermosantie 6, 01760 Vantaa. VD/1279/11.01.01.00/2016

## HANKKEESTA VASTAAVAN ESITTÄMÄ KUVAUS HANKKEESTA

### Sijainti ja toiminnan kuvaus

Hankealue sijaitsee Vantaan Kiilan teollisuusalueella osoitteessa Degermosantie 6, Vantaa. Alue sijaitsee Helsinki-Vantaan lentoaseman pohjoispuolella ja noin 10 km Tikkurilasta luoteeseen. Tuusulan kunnanraja on alueesta koilliseen noin 600 metrin päässä. Kiinteistön omistaa Vantaan kaupunki.



Kuva 1. Vantaan kierrätyslaitoksen sijainti.

Laitoksen kapasiteettia nostettaisiin siten, että laitoksella käsiteltäisiin ympäristöluvan mukaisia jättemateriaaleja yhteensä 190 000 tonnia vuodessa, kun nykyinen ympäristöluvan mukainen käsittelykapasiteetti on 67 500 tonnia vuodessa. Vastaanotettavien jätteiden laatu ei muutu. Jätteen murskaamisen osalta nykyinen lupa sallii ainoastaan betonijätteen murskaamisen laitoksella, nyt lupaa haetaan myös puu- ja energiajätteen murskaamiselle. Murskaukset suoritetaan kullakin jättejakeella siirrettävällä mobiilimurskaimella. Eri jättejakeiden murskaustoimintoja ei tehdä samanaikaisesti. Kiinteistölle rakennetaan uudet sosiaalityöt, muutoin kiinteistön rakenteet ja rakennukset pysyvät samana.

Kapasiteetin nostamisen johdosta laitoksen toiminta-aikoihin haetaan pidennystä seuraavasti: jätteiden vastaanotto ja käsittely ma-pe 6-22 (nykyisin 7-18), jätteiden murskaustoiminnot ma-pe 7-20 (nykyisin 8-17).

## HANKKEESTA VASTAAVAN ARVIO YMPÄRISTÖVAIKUTUKSISTA JA ESITYKSET LIEVENTÄMISKEINOISTA

### Meluvaikutukset

Merkittävin laitoksen toiminnasta aiheutuva ympäristövaikutus on melu. Alue sijaitsee lentomelualueen rajalla. Muita melulähteitä alueella ovat muut Kiilan alueen kierrätystoiminnot ja Katriinantien liikennemelu.

Suunnitellusta toiminnan laajentamisesta on laadittu meluselvitys. Meluselvityksessä on selvitetty mallintamalla murskaustoiminnan vaikutuksia ympäristölupahakemuksen maksimitilanteessa.

Mallinuksissa on huomioitu betonin ja tiilen murskaus sekä niihin liittyvät toiminnot kolmessa eri tilanteessa. Mallinnustilanteessa 1 alueella on toiminnassa betonimurskain ja mallinnustilanteissa 2-3 puumurskain. Mallinnusten avulla selvitettiin lisäksi Purkupiha Oy:n kierrätysaseman toiminnan aiheuttamien meluvaikutusten ja läheisten toimijoiden aiheuttamat yhteismeluvaikutukset.

Yhteismelun tarkastelussa on huomioitu kierrätysaseman lisäksi sen läheisyydessä sijaitsevien Romu Keinänen Oy:n, Seepsula Oy:n ja Kuusakoski Oy:n toiminnot sekä HSY Seutulan kuonankäsittelyalueen ja HSY puujätteen käsittelykentän toiminnot.

Mallinnustilanteessa 1, jossa murskausta tehdään avoimella toiminta-alueella, päiväaikainen keskiäänitaso (LAeq, klo 7–22) ylittää nykyisen ympäristöluvan mukaisen raja-arvon 48 dB lähimmillä asumiseen käytettävillä kiinteistöillä. Näin ollen, murskaimen ollessa mallinnustilanteen 1 mukaisessa sijainnissa, on murskaimen sijaittava vähintään kolme metriä korkean varastokasan takana suhteessa toiminta-alueen lounais-luoteispuolen kiinteistöihin. Tilanteessa, jossa varastokasa vaimentaa melun leviämistä, ovat melutasot lähimpien kiinteistöjen kohdalla  $\leq 48$  dB.

Mallinnustilanteissa 2 ja 3 kierrätysaseman aiheuttamat päiväaikaiset keskiäänitasot (LAeq, klo 7–22) alittavat lähimpien, pysyvään asumiseen käytettävien kiinteistöjen piha-alueilla ympäristöluvassa raja-arvoksi asetetun A-painotetun ekvivalenttimelutason. Yöaikana (klo 22–7) melupäästöt ovat vähäisiä, eivät ne aiheuta ympäristömelun ohjearvoihin verrattuna merkittäviä melutasoja läheisten asuinkiinteistöjen piha-alueilla. Yhteisvaikutusten mallinnustulosten perusteella päiväaikaiset keskiäänitasot (LAeq, klo 7–22) alittavat VNp:n 993/1992 mukaisen ohjearvon läheisten asuinkiinteistöjen kohdalla mallinnustilanteissa 2

ja 3, ja mallinnustilanteessa 1 kun murska on sijoitettuna varastakasan itäpuolelle. Laaditun mallinnuksen perusteella laitoksen kapasiteetin nostolla ei arvioida olevan merkittäviä vaikutuksia melutasoon.

## Liikenne

Tällä hetkellä laitokselle ajaa noin 25 raskasta ajoneuvoa päivässä. Kapasiteetin nosto kasvattaisi laitoksen liikenteen määrää enintään noin 76 ajoneuvoon vuorokaudessa. Liikennemäärissä on huomioitu ajoneuvojen edestakainen liikenne. Noin 100 % tulevista kuormista ajetaan Katriinantietä pitkin etelästä Kehä III:n suunnalta. Lähteivistä kuormista noin 10 % suuntautuu Katriinantietä länteen ja 90 % etelään Kehä III:n suuntaan. Maksimikapasiteetilla toimittaessa Katriinantien kokonaisliikennemäärä kasvaa noin 3 % Riipiläntien ja Myllykyläntien risteysten välillä, ja noin 1 % Myllykyläntien risteuksen ja Kehä III:n välillä. Liikenteen määrän kasvu on prosentuaalisesti vähäinen, mutta saattaa vaikuttaa etenkin Hanskalliontien risteuksen eteläpuolella Katriinantien varrella sijaitsevan asutuksen viihtyvyyteen. Toiminta kuitenkin säilyy pääpiirteittäin entisenlaisena ja liikenteen lisäyksen vaikutus ei todennäköisesti vaikuta nykyistä enempää liikenteen sujuvuuteen tai liikenteen turvallisuuteen. Tuleva Kehä IV –hankkeen toteutuminen vähentäisi kuitenkin yleisesti liikenteestä asutukseen kohdistuvia vaikutuksia.

## Ilmanlaatu

Kapasiteetin nostosta ei arvioida aiheutuvan merkittäviä vaikutuksia ilmanlaatuun huomioiden alueen muut toiminnot sekä laitosalueen sijainti. Päästöjä ilmaan aiheutuu alueella liikkuvien työkoneiden sekä ajoneuvojen pakokaasupäästöistä. Lisäksi liikenne ja jätteiden mekaaninen käsittely sekä betoni- tai puujätekuormien purkaminen voivat aiheuttaa ajoittain vähäisiä paikallisia pölypäästöjä. liikenteestä ja jätteiden mekaanisesta käsittelystä aiheutuvaa paikallista pölyämistä estetään alueiden puhtaanapidolla ja käsiteltävän alueen kastelulla. Kastelun avulla pölypäästöt saadaan pidettyä vähäisenä siten, että pöly ei leviä laitosalueen ulkopuolelle. Helposti pölyäviä ja roskaantumista aiheuttavia energia-, rakennus- ja purkujätteitä ei vastaanoteta, käsitellä tai varastoida ulkona, vaan ainoastaan sisällä hallissa, mikä estää niitä pölyämästä.

## **Pintavedet, maaperä ja pohjavesi**

Purkupiha Oy:n laitosalueella syntyvät hulevedet ohjataan pintavaluntana ojia pitkin kohti Hankalliontietä ja Katriinantietä. Pintavedet käsitellään ACO OLEOPASS G - öljynerotusjärjestelmällä, joka on tarkoitettu öljyisten sade- ja jätevesien puhdistukseen, kun puhdistukselle on asetettu korkeat vaatimukset. Järjestelmä erottaa hulevedestä myös lietteen ja raskaammat hiukkaset, jotka uppoavat erottimen pohjalle. Öljynerotusjärjestelmästä vedet lasketaan viivytysaltaaseen. Laitokselta johdettavien hulevesien laatua on seurattu ympäristöluvan mukaisesti öljynerottimen jälkeisestä näytteenottoaivosta sekä laitosalueen länsipuolella sijaitsevasta selkeytysaltaasta/pumppukaivon purkupuutken päästä. Laitoksen toiminnasta ei normaalitilanteessa aiheudu vaikutuksia pintavesiin. Kapasiteetin nosto ei vaikuta laitosalueelta johdettavien hulevesien määrään tai laatuun. Laitoksen toiminnasta ei normaalitilanteessa aiheudu vaikutuksia maaperään tai pohjavesiin. Pohjaveden laatua tarkkaillaan kahdesta pohjavesipuutkesta.

## **Ihmisten elinolot ja viihtyvyys**

Alueella on tehty valituksia eri toimintojen aiheuttamasta melusta. Viihtyisyyteen vaikuttavat myös raskaan liikenteen kuljetukset Katriinantiellä. Toiminnasta tehtyjen meluvalitusten myötä laitoksella on tehty viranomaistarkastus, jonka yhteydessä ei havaittu puutteita tai merkittäviä kovia ääniä.

Hankealueella suuntautuva liikenne rasittaa Katriinantietä pääosin Hankalliontien risteyksestä etelän suuntaan, eikä näin vaikuta merkittävästi lännen suunnassa sijaitsevaan asutukseen tai muuhun siellä sijaitsevaan toimintaan, kuten ala-asteeseen, päiväkotiin, vastaanottokotiin ja sairaalaan. Liikennemäärän lisäykseen perusten voidaan arvioida, että liikenteestä todennäköisesti aiheutuva vaikutus alueen asukkaisiin on vähäinen. Tehtyyn melumallinnukseen ja meluntorjuntasuunnitelmaan perustuen meluvaikutukset saadaan pidettyä nykyisellä tasolla. Oikeilla meluntorjuntatoimenpiteillä toiminnasta aiheutuvaa vaikutusta ihmisten viihtyvyyteen saadaan vähennettyä.

## Vaikutusten lieventäminen

Melusta mahdollisesti aiheutuvia vaikutuksia voidaan tehokkaasti ehkäistä varastokasojen sijoittelulla. Tehdyn mallinnuksen perusteella meluvaikutukset eivät kasva kapasiteetin noston myötä. Pölyämistä estetään materiaalin kastelulla sekä teiden kunnossapidolla.

## ASIAN KÄSITTELY

### Viranomaisten kuuleminen

Uudenmaan ELY-keskus on 9.7.2021 pyytänyt Vantaan kaupungin ympäristökeskuksen ja kaupunkisuunnittelun kannanottoa YVA-menettelyn tarpeellisuudesta:

**Vantaan ympäristökeskus** katsoo, että ympäristövaikutusten arviointimenettelylle on perusteita. Arvioinnin lopputulemana saataisiin myös arvio hankkeen toteuttamiskelpoisuudesta. Ympäristökeskuksen näkemyksen mukaan kiinteistö on jo nykyiselle tuotantomäärälle liian pieni. Yhden hehtaarin alue ei mitenkään riitä niin massiiviselle tuotannon laajentamiselle, koska käsiteltävien jätteiden määrät lähes kolminkertaistuvat ja alueella aiotaan harjoittaa lisäksi puu- ja energiajätteen murskausta.

Toimitetun melumittausraportin mukaan murskaustoiminnan aiheuttama päiväajan keskiäänitaso on samansuuruinen kuin ympäristöluvassa melutasolle annettu raja-arvo 48 dB(A). Mittaustuloksen epävarmuus on kuitenkin +5dB, joten ei voida varmuudella todeta, ettei raja-arvo ylity. Ympäristökeskus katsoo, että toiminnan laajentumisesta aiheutuu meluhaittoja lähiasukkaille ja melun torjuntakeinoja tulisi arvioida kattavasti ennen toiminnan laajentamista koskevaa ympäristölupamenettelyä. Erityisesti tulisi arvioitavaksi, olisivatko esitetyt meluntorjuntatoimet toteuttamiskelpoisia ahtaalla tontilla.

Ympäristökeskus nostaa esiin, että toiminta-aikoja haluttaisiin laajentaa huomattavasti. Lähimpien asuinrakennusten sijaitessa vain reilun 200 metrin etäisyydellä laitoksesta, murskauksen rajoittaminen tehtäväksi ma-pe klo 8-17 on ollut yksi tärkeimpiä keinoja taata asukkaille riittävä virkistäytymis- ja lepoaika. Asutuksen ja laitosalueen välissä kulkee lisäksi rakennettu ulkoilureitti.

Vaikutukset ihmisten terveyteen, elinoloihin ja viihtyvyyteen olisi tärkeää selvittää ennakolta ennen ympäristölupavaihetta.

Helsingin seudun ympäristöpalvelut -kuntayhtymä (HSY) ja Vantaan kaupunki ovat mitanneet hiukkaspitoisuuksia Vantaan kaupungin romuautovarikolla Kiilassa osoitteessa Hanskalliontie 6 maaliskuusta 2021 alkaen ja mittaukset jatkuvat lokakuulle 2021. Kesäkuun puoliväliin mennessä mittauspisteessä on mitattu 23 päivänä raja-arvotason (50µg/m<sup>3</sup>) ylittäviä pitoisuuksia. Ylitysten määrä on huomattavasti suurempi kuin virallisilla raja-arvoa seuraavilla mittausasemilla. Hengitettävien hiukkasten pitoisuudet alueella ovat siis huomattavan korkeita, ja ne voivat aiheuttaa asukkaille terveys- ja viihtyisyshaittoja. HSY:n ilmansuojeluasiantuntijan arvion mukaan korkeat pölypitoisuudet ovat Hanskalliontietä kulkevan liikenteen aiheuttamia. Purkupiha Oy:n murskausmäärien kasvaessa ja liikennemäärien kolminkertaistumisen vaikutuksia alueen ilmanlaatuun ja sitä kautta asukkaiden terveyteen tulisi selvittää ennen toiminnan laajentamista koskevaa ympäristölupamenettelyä.

Ympäristökeskus toteaa, että Kiilan asemakaavoitetulle teollisuusalueelle on sijoittunut useita ympäristöluvanvaraisia toimintoja, joista aiheutuu erityisesti melua, pölyä ja liikennettä. Luvan saaneista toiminnoista ainoastaan yhdeltä on toistaiseksi vaadittu YVA-menettelyä. Aiemmin aloittaneet toiminnot ovat tässä suhteessa olleet edullisemmassa asemassa, mutta toiminnan laajentamisen myötä YVA-tarvetta on jouduttu tarkastelemaan jokaisen kohdalla erikseen. Ympäristökeskuksen näkemyksen mukaan kynnystä harkinnanvaraiselle YVA-menettelylle olisi syytä madaltaa alueilla, joissa yhteisvaikutusten aiheuttama rasitus erityisesti ympäröiville asuinalueille on muodostumassa kohtuuttomaksi. Kokonaistarkastelu ei näin ollen jäisi vain lupaprosessissa arvioitavaksi.

**Vantaan kaupunkisuunnittelu** toteaa, että alueella on voimassa asemakaava, joka mahdollistaa nykyisen toiminnan, mikä on aikanaan todettu myös kaupunkisuunnittelun ympäristöluvasta antamassa lausunnossa.

Yhtiön käytössä oleva kaupungin omistama 1 hehtaarin kiinteistö on jo nyt kokonaisuudessaan käytössä. Hakemuksessa esitetty toiminnan laajentaminen kolminkertaiseksi edellyttäisi huomattavaa toimintakierron nopeuttamista. Kaupunkisuunnittelu pitää muutosta niin merkittävänä, että sen vaikutuksia tulisi tarkastella



ympäristövaikutusten arvioinnin kautta. Vaikka toiminta on edelleen asemakaavan mukaista, niin herää epäily, miten lausuntoaineistossa esitetyn laajuinen toiminta mahtuu nykyiselle kiinteistölle.

Vantaan kaupunkisuunnittelu pitää toiminta-aikojen laajennuksia nykyisestä mahdottomana läheisen asutuksen takia. Toimintakierron nopeuttamisen aiheuttamaa meluhaittojen kasvua tulisi tarkastella ympäristövaikutusten arviointimenettelyssä.

Asemakaavamääräyksen edellyttämät aidat ja katokset tulisi huomioida yhtenä ratkaisukeinona melun hallintaa tarkasteltaessa. Nyt kiinteistöllä ei ole jätealueita aidattuna ja katettuna.

### **Hankkeesta vastaavan kuuleminen**

Uudenmaan ELY-keskus on 21.9.2021 varannut hanketoimijalle mahdollisuuden antaa vastine saaduista kannanotoista. Hankkeesta vastaava lähetti vastineensa 21.10.2021.

Hanketoimija toteaa vastineessaan seuraavaa:

Vantaan laitoksen ensisijainen tarkoitus on käsitellä pilaantumaton betonijätettä, josta valmistetaan betonimursketta maanrakentamiseen. Purkupiha Oy:n purkutoiminnassa syntyvästä jätteestä noin 90 % on betonijätettä. Betonimurskeen kysyntä on jatkuvassa nousussa, ja tällä hetkellä kysyntä ylittää tarjonnan. Nykyisin Vantaan laitos on toiminut rakennus-, energia- ja puujätteen osalta Purkupiha Oy:n siirtokuormausasemana. Ko. jätejakeet on toimitettu Purkupiha Oy:n Lahden laitokselle, johon puu- ja energiajätteen murskaus on keskitetty. Lahden toimipisteellä sijaitsee kiinteä murskauslaitos, jolla pystyy murskaamaan kustannustehokkaasti suuria määriä energia- ja puujätettä. Lähtökohtaisesti Vantaan laitoksen ajatus on jatkossakin toimia siirtokuormausasemana rakennus-, energia- ja puujätteelle, ja keskittyä lähinnä betonijätteen käsittelyyn ja murskaukseen, mutta markkinoiden muuttuessa voi betonimurskeen kysyntä laskea ja puu- ja REF-murskeen kysyntä nousta, jolloin laitoksen toimintaa voidaan betonijätteen sijasta keskittää kierrätyspolttoaineiden valmistukseen. Lisäksi Vantaan laitoksella voitaisiin murskata puu- ja energiajätettä, mikäli Lahden laitoksella murskaus jostain syystä estyisi. Toimintaa suunniteltaessa on otettu huomioon laitoksen tilan puute. Nykyisessä Vantaan laitoksen ympäristöluvassa on esitetty maksimi kertavarastomäärät, joita ei aiota kasvattaa, jotta

edellytykset sujuvalle kierrolle säilyvät. Jotta alueella mahtuu murskaamaan puuta tai energiajätettä, on ko. jakeiden, sekä sekalaisen rakennusjätteen varastointimäärien oltava enimmillään puolet suurimmasta ympäristöluvan mukaisesta varastointimäärästä. Puujätteen murskaamiselle voidaan tehdä tilaa myös rajoittamalla kerralla varastoitavan betonijätteen määrää. Mikäli varastokasat pääsisivät kasvamaan niin isoiksi, että murskaus ei onnistu, voidaan jätettä yksinkertaisesti toimittaa Lahden laitokselle käsiteltäväksi. Kuten lausuntopyyntödokumenteissa on esitetty, laitoksella murskattaisiin yhtä jätejätettä kerrallaan juuri kiinteistön pienestä koosta johtuen. Näin ollen myöskään päällekkäisiä murskauksen aiheuttamia melu- ja pölypäästöjä eri jättejakeiden osalta ei olisi.

Purkupiha Oy on teettänyt toiminnan laajentamisesta melumallinnuksen. Melumallissa on meluavina toimintoina huomioitu murskain (betoni- tai puu-/energiajätteen murskain mallinnustilanteesta riippuen), kaivinkone ja pyöräkuormaaja. Kuten aiemmin on mainittu, alueella tapahtuu vain yhden jättejakeen murskausta kerrallaan. Meluselvityksessä on tarkasteltu Purkupiha Oy:n kierrätysaseman toimintojen lisäksi yhteismeluvaikutuksia. Yhteismelun tarkastelussa on huomioitu kierrätysaseman lisäksi sen läheisyydessä sijaitsevien Romu Keinänen Oy:n, Seepsula Oy:n ja Kuusakoski Oy:n toiminnot sekä HSY Seutulän kuonankäsittelyalueen ja HSY puujätteen käsittelykentän toiminnot. Puu- ja energiajätteen mallinnustilanteissa kierrätysaseman aiheuttamat päiväaikaiset keskiäänitasot (LAeq, klo 7–22) alittavat lähimpien, pysyvään asumiseen käytettävien kiinteistöjen piha-alueilla ympäristöluvassa raja-arvoksi asetetun A-painotetun ekvivalenttimelutason (48 dB). Mallinnustilanteessa, jossa betonin murskausta tehdään avoimella toiminta-alueella, päiväaikainen keskiäänitaso (LAeq, klo 7–22) ylittää raja-arvon (48 dB) lähimmillä asumiseen käytettävillä kiinteistöillä. Näin ollen betonimurskaimen on sijaittava vähintään kolme metriä korkean varastokasan takana suhteessa toiminta-alueen lounais-luoteispuolen kiinteistöihin. Tilanteessa, jossa varastokasa vaimentaa melun leviämistä, ovat melutasot lähimpien kiinteistöjen kohdalla ympäristöluvan raja-arvon mukaiset. Yöaikana (klo 22–7) melupäästöt ovat vähäisiä, eivätkä ne aiheuta ympäristömelun ohjearvoihin verrattuna merkittäviä melutasoja läheisten asuinkiinteistöjen piha-alueilla. Yhteisvaikutusten mallinnustulosten perusteella päiväaikaiset keskiäänitasot (LAeq, klo 7–22) alittavat ympäristömelun ohjearvon

läheisten asuinkiinteistöjen kohdalla puu- ja energiajätteen mallinnustilanteissa, ja betonimurskeen mallinnustilanteessa, kun murska on sijoitettuna varastakasan itäpuolelle. Varastokasan käyttäminen meluesteenä on toiminut tähänkin asti, joten ei ole syytä epäillä, etteikö kyseinen meluntorjuntakeino olisi toteuttamiskelpoinen jatkossakin. Tarvittavan meluesteen voi rakentaa myös esim. päällekkäin aseteltavista ”lego”-betonielementeistä.

Pölyämisen osalta Purkupiha Oy toteaa, että toiminnanharjoittaja käyttää betonin murskaamiseen parasta mahdollista tekniikkaa, jolloin murskauksesta aiheutuva pölyäminen on erittäin vähäistä. Purkupiha Oy:n omassa Kleemann MR130ZS Evo2 - mobiilimurskaimessa on iskupalkkimurskaimen ympärillä melua ja pölyä torjuva tiivis suojarakennelma, sekä oma kastelujärjestelmä, jossa vettä sumutetaan sivu- ja poistokuljettimien sekä seulan kohdalla. Poikkeustapauksissa voidaan käyttää alihankkijamurskaimia, jolloin pölyämistä ehkäistään materiaalin tehokkaalla kastelulla. Laitoksen olemassaolon aikana ei ole ollut viitteitä siitä, että betonimurskauksesta olisi aiheutunut kohtuutonta pölyhaittaa. Mahdollista puun murskauksen aikaista pölyämistä saadaan myös tehokkaasti estettyä kastelemalla käsiteltävää materiaalia, kun vettä syötetään niin murskaimen syöttökaukalon alueella kuin valmiin murskeen poistohihnan päässä. Toiminnanharjoittajan kokemuksen mukaan suurin pölypäästö puunmurskeen tuotantoprosessin yhteydessä tapahtuu puunmurskeen lastausvaiheessa. Purkupiha Oy on teettänyt ulkopuolisella konsultilla pölymallinnuksen Lahden kierrätyslaitokselta, jossa huomioon otettavia toimintoja olivat betonin murskaus ja lastaus, puun varastointi ja lastaus sekä liikenne. Mallinnuksessa esitetyt pölyntorjuntakeinot olivat mm. kastelu ja siirto- ja lastausetäisyyksien minimointi. Tehokkaalla kastelulla murskauksen pölypäästöt pienenevät kirjallisuuden perusteella 80-90 %. Materiaalin siirron ja kuljetuksen pölypäästökertoimet ovat kostealla maa-aineksella noin 90 % pienempiä. Lisäksi hihnan oikeanlainen lastaaminen, lastauksessa käytetty suojaus ja mahdollisimman matalat pudotuskorkeudet vähentävät pölyn muodostumista, kun taas hihnan käyttäminen ylikapasiteetilla lisää pölypäästöjä. Mahdollinen energiajätteen murskaus tehdään katetussa varastotilassa, jolla estetään

murskauksen aikainen pölynleviäminen ympäristöön. Purkupiha Oy voi tarvittaessa teettää Vantaan laitokselta oman pölymallinnuksen. Kuten Vantaan ympäristökeskuskin on lausunnossaan maininnut, HSY:n ja Vantaan kaupungin mittaamat korkeat hiukkaspitoisuudet ovat HSY:n ilmansuojeluasiantuntijan arvion mukaan Hankalliontietä kulkevan liikenteen aiheuttamia. Hankalliontien varrella ei ole asutusta, joten liikenne on pääosin yritysliikennettä, tie on Vantaan kaupungin omistuksessa. Vastaanottomäärien kasvattaminen kasvattaa luonnollisesti myös liikennemääriä ja maksimikapasiteetilla toimiessa raskaan liikenteen määrä olisi noin 76 raskasta ajoneuvoa päivässä. Vuonna 2018 Hankalliontiellä on Vantaan kaupungin toimesta mitattu 770 ajoneuvoa vuorokaudessa. Verrattaessa vuoden 2018 lukuihin Purkupihan osuus kaikesta Hankalliontien liikenteestä olisi toiminnan kasvaessa ja maksimikapasiteetilla toimittaessa <10 %. Toiminnanharjoittajan näkemyksen mukaan hankkeesta (vastaanotettavien jätteiden ja kertavaraston määrät esitetyssä laajuudessa, sekä käsittelytoiminnot) ei aiheudu toimintojen sijainti, ominaisuudet ja vaikutusten luonne huomioon ottaen sellaisia merkittäviä ympäristövaikutuksia, jotka olisivat rinnastettavissa YVA-lain 3 §:n 1 momentissa tarkoitettujen hankkeiden vaikutuksiin.

## **ELY-KESKUKSEN RATKAISUN PERUSTELUT**

**Purkupiha Oy:n kierrätyslaitoksen toiminnan laajentamishankkeeseen, Degermosantie 6, Vantaa, ei sovelleta ympäristövaikutusten arvioinnista annetun lain (252/2017) mukaista arviointimenettelyä.**

### **YVA-menettelyn soveltaminen hankeluettelon perusteella**

Ympäristövaikutusten arviointimenettelyä edellyttävät sellaiset hankkeet ja niiden muutokset, joilla todennäköisesti on merkittäviä ympäristövaikutuksia (YVA-laki 3 § 1 mom.). Hankkeet, joihin sovelletaan aina arviointimenettelyä, on määritelty YVA-lain liitteenä 1 olevassa hankeluettelossa.

Purkupiha Oy:n kierrätyslaitoksen toiminnan laajentamishanke ei ole YVA-lain liitteen 1 mukainen hanke. Uudessa hankeluettelossa (voimaan 1.2.2019) jätehuollon osalta säännöstä muutettiin niin, että hankeluettelon jätehuoltoa koskevat kohdat eivät enää koske

laitoksia, joissa jätettä käsitellään vain fyysikaalisesti. Ympäristövaikutusten arviointimenettely ei siten ole tarpeen YVA-lain liitteen 1. hankeluettelon perusteella.

### **YVA-menettelyn soveltaminen yksittäistapausharkinnan perusteella**

Arviointimenettelyä sovelletaan lisäksi yksittäistapauksessa sellaiseen hankkeeseen tai jo toteutetun hankkeen muuhunkin kuin 1 momentissa tarkoitettuun muutokseen, joka todennäköisesti aiheuttaa laadultaan ja laajuudeltaan, myös eri hankkeiden yhteisvaikutukset huomioon ottaen, 1 momentissa tarkoitettujen hankkeiden vaikutuksiin rinnastettavia merkittäviä ympäristövaikutuksia.

Päätöksenteossa otetaan lisäksi huomioon hankkeen ominaisuudet ja sijainti sekä vaikutusten luonne. Päätöksenteon perustana olevista tekijöistä säädetään YVA-lain liitteessä 2 ja YVA-asetuksen 2 §:ssä (YVA-laki 3 § 3 mom.).

### **Hankkeen ominaisuudet**

Uudenmaan ELY-keskus katsoo, että itse hankkeesta ei aiheudu sellaisia vaikutuksia, jotka olisivat YVA-arviointia edellyttävien hankkeiden vaikutuksiin rinnastettavia ympäristövaikutuksia. Hanke on jätteen käsittelytoimintana tavanomaista ja toiminnan ympäristövaikutukset tunnetaan yleisellä tasolla hyvin.

Hankealueelle ei ole tarkoitus toteuttaa merkittäviä fyysisiä muutoksia, eikä kertavarastoinnin määrää ole tarkoitus muuttaa nykyisestä lupamäärästä. Toiminta-ajat määritellään lupakäsittelyn yhteydessä.

Vaikka toiminnan laajeneminen alueella lisää liikennettä, niin liikennemäärien lisäys ei ole merkittävä suhteessa alueen tie- ja katuverkon nykyisiin liikennemääriin.

Yksittäistapausharkinnassa on huomioitava esitetyt haittojen lieventämistoimet ja näihin liittyvien säännösten perusteella YVA-velvollinen hanke tulee vapauttaa menettelyn suorittamisvelvollisuudesta, jos hankkeesta vastaava pystyy osoittamaan, että se teknisillä tai muilla ratkaisuilla pystyy ehkäisemään hankkeensa muutoin merkittäväksi muodostuvat ympäristövaikutukset.

Uudenmaan ELY-keskus katsoo, että hanketoimija on esittänyt hankkeen suuruuteen nähden riittäviä lieventämistoimia niin melun

kuin pölyämisenkin suhteen. Toiminnasta ei aiheudu merkittävästi ilmanlaatua pilaavia päästöjä. Pölyhaitan vähentämiseen voidaan kiinnittää huomiota lupamääräyksissä.

ELY-keskus huomauttaa, että vaikka jätekasojen käyttäminen meluesteinä on käytännössä toimivaksi todettu meluhaitan lieventämistoimi, sitä ei voi suoraan verrata pysyvään melusteeseen, kuten hanketoimijan vastineessaan esittämään betonimuuriin. ELY-keskus suosittelee pysyviä meluntorjuntaratkaisuja, jotka voidaan myös huomioida melumallinnuksissa ja joiden vaikutus on mahdollista todentaa vertailukelpoisesti.

### **Hankkeen sijainti ja yhteisvaikutukset**

Merkittävimmät yhteisvaikutukset muiden hankkeiden kanssa ovat melu ja liikenne. Hanke ei esitettyjen tietojen perusteella lisää alueen ympäristökuormitusta merkittävästi nykytilanteeseen verrattuna. Melun yhteisvaikutus on arvioitu ja esitetty melua lieventäviä toimenpiteitä. Hankkeen aiheuttama lisäys alueen liikenteeseen on suhteellisen pieni.

Kiilan alueella toimii useita ympäristöluvallisia toimijoita. Alueen asukkaat ovat valittaneet pitkään erilaisista ympäristöhäiriöistä, erityisesti melusta ja jonkin verran myös pölystä ja pintavesiin liittyvistä ongelmista. Alueelle ja alueelta kulkeva liikenne aiheuttaa myös melu- ja pölyhäiriötä. On selvää, että alueen toiminnoilla on yhteisvaikutuksia. On kuitenkin huomioitava, että toiminnot ovat sijoittuneet alueelle, joka on suunnitelmallisesti yleiskaavassa ja alueen asemakaavoissa osoitettu tämän tyyppiselle toiminnalle. Kaavojen laadinnan yhteydessä on myös tarkasteltu kaavan ympäristövaikutuksia. Lisäksi alue sijoittuu hyvin lähelle lentokenttää, joten alueella on myös häiritsevää lentomelua.

Kiilan alueen kokonaismelusta on tehty selvitys vuonna 2018. Sen perusteella selvityksessä mukana olleet teolliset toiminnot voivat aiheuttaa lähimpien asuinalueiden piha-alueilla ohjearvotasot ylittäviä melutasoja, mikäli useimmat toiminnot ovat käynnissä samanaikaisesti ja mikäli melua aiheuttavien kohteiden toiminnoissa ei ole huomioitu melusuojausta. Selvityksen mukaan kaikilla mittauspaikoille lentoliikenteen aiheuttama osuus melun kokonaistasoista oli merkittävä ja useimmissa tapauksissa suurin melun aiheuttaja. Selvityksessä ei ollut mahdollista ottaa huomioon

eri toimintojen melusuojuuksia ja melua aiheuttavien toimintojen todellisia sijainteja. Lisäksi kohteet sijoittuvat eri puolille aluetta suhteellisen kauaksi toisistaan. Tällaisessa tilanteessa laskennallinen tarkastelu yliarvioi erilaisten kohteiden yhteisvaikutusta. Ympäristömeluselvityksessä myös suositeltiin, että ympäristölupapäätöksissä veloitettaisiin selvittämään ympäristölupavelvollisten toimintojen melupäästöt ja melua aiheuttavien toimintojen ajalliset kestot, jotta kullekin toiminnanharjoittajalle voidaan luotettavasti laskennallisesti määrittää toimintojen aiheuttamat ympäristömelutasot.

Koska Purkupiha Oy:n suunnitteleman toiminnan laajennuksen seurauksena melutasot eivät todennäköisesti kasva, ei voida myöskään tehdä johtopäätöstä, että alueen eri toimintojen yhteisvaikutukset kasvaisivat merkittävästi yhtäaikaisen melutason tai pidemmän toiminta-ajan kautta. Toiminta-aikojen laajentaminen on erityisesti lupaharkinnassa ratkaistava kysymys.

Raskaan liikenteen määrä alueella on jo lähtökohtaisesti suurta. Purkupiha Oy:n suunnitteleman toiminnan laajennuksen aiheuttama liikenteen lisäys ei ole merkittävä suhteutettuna kokonaisliikennemäärään Hanskalliontiellä tai Katriinantiellä.

Alueella on suoritettu HSY:n ja Vantaan kaupungin toimesta pienhiukkasten (PM<sub>10</sub>) seuranta vuoden 2021 aikana yksittäisellä Osiris-mittalaitteella, joka oli sijoitettu Vantaan kaupungin romuautovarikolle Hanskalliontien varressa. PM<sub>10</sub>-pienhiukkaset ovat pääosin liikenteen nostattamaa katupölyä. Sensorin mittaustuloksissa havaittiin useita suuriakin ylityksiä pienhiukkasten 24 tunnin raja-arvossa 50µg/m<sup>3</sup>. Mittausjaksosta ei ole vielä tehty loppuraporttia ja tarkasteltavissa olleet mittaustulokset ovat olleet tarkistamattomia tuntikeskiarvoja.

Raja-arvoa valvovilla mittausasemilla sallittu ylitysmäärä on 35 kertaa vuodessa. Työmaapölymittauskohteet, kuten Hanskalliontien mittauskohde, eivät ole raja-arvoa valvovia mittausasemia. Näin ollen, vaikka ylityksiä olisi yli 35 vuodessa, kyse ei ole raja-arvon ylittymisestä. Hengittävien pienhiukkasten (PM<sub>10</sub>) raja-arvoa ei myöskään ilmanlaatuasetuksen (26.1.2017/79) liitteen 3 mukaan arvioida työpaikka-alueilla, kuten tuotanto- ja teollisuuslaitoksissa, joihin sovelletaan työterveyttä ja työturvallisuutta koskevia säännöksiä eikä alueilla, joille yleisöllä ei ole vapaata pääsyä ja joilla ei ole pysyvää asutusta.

Tehtyjen mittausten tulokset antavat kuitenkin suuntaa antavasti tietoa alueen hiukkaspitoisuuksista. Valtioneuvoston ilman epäpuhtauksille antamien ohjearvojen lähtökohtana on terveydellisten haittojen ehkäiseminen ja ne on tarkoitettu ohjaamaan suunnittelua ja ympäristölupien käsittelyä. Raja- ja ohjearvoja on tarkoitettu sovellettavaksi alueilla, missä asuu tai oleskelee ihmisiä ja missä ihmiset saattavat altistua ilman epäpuhtauksille. Teollisuusalueella suoritettu yksittäinen sensorimittausjakso ei kerro tilannetta läheisillä asuinalueilla, eikä sen perusteella voida varmuudella tietää, mistä korkeat lukemat johtuvat.

Uudenmaan ELY-keskus katsoo, että Kiilan alueelle tulisi laatia alueellinen ilmapäästöselvitys – tämä ei kuitenkaan ole yksittäisen toimijan tehtävä. Mallintamalla saadaan kokonaiskuva alueen pitoisuuksista ja niiden vaihtelusta paikallisesti ja sen lisäksi on mahdollista saada selville eri päästölähteiden vaikutusosuus kokonaispitoisuudesta. Mallintamalla ei kuitenkaan saada selville hajapäästöjä eikä ns. tuntemattomia lähteitä. Siksi alueen ilmanlaatua olisi hyvä seurata myös paikallisilla mittauksilla useista kohteista.

Uudenmaan ELY-keskus katsoo, että hankkeen ominaisuudet, sijainti ja vaikutusten luonne eivät yksittäin tai yhteisvaikutukset huomioon ottaen ole sellaisia, että ne voisivat aiheuttaa laadultaan ja laajuudeltaan YVA-laissa tarkoitettuja merkittäviä haitallisia ympäristövaikutuksia.

Mikäli hanke muuttuu nyt esitetystä tai sitä myöhemmin laajennetaan, tulee YVA-menettelyn tarve arvioida uudestaan.

## **SUOSITUKSIA JATKOTOIMENPITEIKSI**

### **Melu- ja meluntorjunta**

Hankkeen merkittävin haitallinen ympäristövaikutus ja asukkaiden viihtyvyyttä häiritsevä tekijä on melu. Melun haittojen lieventämiseksi hankkeessa on syytä suunnitella ja toteuttaa melunleviämistä estäviä toimia. Uudenmaan ELY-keskus suosittelee kiinteitä meluesteitä.



Uudenmaan ELY-keskus suosittelee Kiilan alueen hankkeille melun yhteisseurantaa.

### **Ilmanlaatu ja pöly**

Vuonna 2021 tehdyn sensoriseurannan perusteella Uudenmaan ELY-keskus katsoo, että Kiilan alueella on syytä selvittää laajemmin ilmanlaatua erityisesti teollisuusalueen läheisillä asuinalueilla.

Uudenmaan ELY-keskus suosittelee, että Purkupiha Oy:n hankkeesta laaditaan lupavaiheessa pölymallinnus.

Pölyämistä ehkäiseviin lieventämistoimiin on syytä kiinnittää erityistä huomiota myös lupaehtoisissa.

### **SELVILLÄOLOVELVOLLISUUS**

Vaikka hankkeeseen ei sovellettaisi arviointimenettelyä, on hankkeesta vastaavan sen lisäksi, mitä erikseen säädetään, oltava riittävästi selvillä hankkeensa ympäristövaikutuksista siinä laajuudessa kuin kohtuudella voidaan edellyttää.

### **SOVELLETUT SÄÄNNÖKSET**

Laki ympäristövaikutusten arviointimenettelystä (YVA-laki 252/2017): 2, 3, 12, 13 ja 37 § sekä liitteet 1 ja 2.

Valtioneuvoston asetus ympäristövaikutusten arviointimenettelystä (YVA-asetus 277/2017): 1 §.

Hallintolaki (434/2003): 34, 60 §

### **MUUTOKSENHAKU**

#### **Hankkeesta vastaavan muutoksenhakuoikeus**

Hankkeesta vastaava saa hakea tähän päätökseen muutosta valittamalla Helsingin hallinto-oikeuteen. Muilla tahoilla ei ole valitusoikeutta tästä päätöksestä.

Se, jolla on oikeus hakea muutosta hanketta koskevaan lupapäätökseen, saa kuitenkin hakea muutosta tähän päätökseen samassa järjestyksessä ja yhteydessä kuin hanketta koskevasta lupapäätöksestä valitetaan. (YVA-laki 37 § 2 momentti).

## PÄÄTÖKSESTÄ TIEDOTTAMINEN

Tämä päätös lähetetään saantitodistuksella hankkeesta vastaavalle.

Uudenmaan ELY-keskus antaa päätöksen tiedoksi myös julkisella kuulutuksella. Kuulutus ja päätös ovat nähtävillä Uudenmaan ELY-keskuksen verkkosivuilla ja ilmoitus kuulutuksesta julkaistaan Vantaan kaupungin verkkosivuilla.

Päätös julkaistaan sähköisesti ympäristöhallinnon verkkosivuilla [www.ymparisto.fi/yva-paatokset/](http://www.ymparisto.fi/yva-paatokset/) "Jätehuolto" -toimialan päätöksissä.

Päätös lähetetään tiedoksi sähköisesti lausunnonantajille.

## LISÄTIEDOT

Ylitarkastaja Annukka Engström, etunimi.sukunimi(a)ely-keskus.fi,  
puh. 0295 021 112.

Tämä asiakirja on sähköisesti hyväksytty viraston sähköisessä asianhallintajärjestelmässä. Asian on esitellyt ylitarkastaja Annukka Engström ja ratkaissut ylitarkastaja Erika Heikkinen.

Liitteet

Valitusosoitus

Tiedoksi

Vantaan kaupunki, ympäristökeskus ja kaupunkisuunnittelu

Tämä asiakirja UUELY/5166/2021 on hyväksytty sähköisesti / Detta dokument UUELY/5166/2021 har godkänts elektroniskt

Esittelijä Engström Annukka 22.11.2021 13:33

Ratkaisija Heikkinen Erika 22.11.2021 15:04