

7 HANKKEESEEN LIITTYVÄT LUVAT JA PÄÄTÖKSET

7.1 Maankäyttöoikeudet ja -sopimukset

Hankkeen toteuttaja tekee maanomistajien kanssa tarvittavat sopimukset.

7.2 Kaavoitus ja rakennuslupa

Pirttikylän tuulipuiston rakennuslupan myöntäminen edellyttää maankäyttö- ja rakennuslain (132/1999) mukaisen osayleiskaavan laatimista. Koska alueella ei ole voimassa olevaa osayleiskaavaa, hankealueelle laaditaan tuulipuiston rakentamisen ja rakennuslupien myöntämisen mahdollistava osayleiskaava. VindIn Ab/Oy on käynyt neuvotteluja alueen kaavoituksesta Närpiön kaupunginhallituksen kanssa. Tarkoitus on että tuulivoimapuiston suunnittelu toteutetaan samanaikaisesti YVA-menettelyn kanssa.

Kaavan hyväksymisen jälkeen rakennuslupaa voidaan hakea kaupungin tai kunnan rakennustarkastajalta (rakennusvalvonta). Kyseinen lupaviranomainen tarkistaa samalla, että rakennusluvassa esitetty suunnitelma on kaavan mukainen.

7.3 Lentoestelupa

Vuonna 2009 voimaan tulleen ilmailulain (1194/2009) 165 §:n mukaan tulee yli kuusikymmentä metriä korkeiden rakennelmien, rakennusten ja merkkien rakentamiseen olla Liikenteen turvallisuusviraston myöntämä lentoestelupa. Jos rakennelmat sijaitsevat enintään 45 kilometrin etäisyydellä lentoasemasta tai enintään kymmenen kilometrin etäisyydellä varalaskupaikasta tulee yli kolmenkymmenen metrin korkeiden rakennelmien, rakennusten ja merkkien rakentamiseen olla Liikenteen turvallisuusviraston myöntämä lentoestelupa. Hakemukseen tulee liittää asianomaisen ilmaliiikennepalvelujen tarjoajan (Finavia) antama lausunto.

7.4 Liittymälupa maantiehen

Uusien yksityisteiden liittymien rakentaminen maantielle tai nykyisten yksityistieliittymien parantaminen vaatii Maantielain (2005/503) 37 §:n mukaisen liittymäluvan. Luvan myöntää Elinkeino-, liikenne- ja ympäristökeskus. Myös nykyisten yksityistieliittymien parantaminen edellyttää liittymäluvan hakemista.

7.5 Erikoiskuljetuslupa

Tuulipuistoalueelle kuljetettavat tuulivoimaloiden komponenttien erikoiskuljetukset saattavat edellyttää erikoiskuljetusluvan hakemista (Liikenneministeriön päätös erikoiskuljetuksista ja erikoiskuljetusajoneuvoista 1715/92). Erikoiskuljetusluvut koko Suomeen myöntää Pirkanmaa ELY-keskus.

7.6 Mahdolliset muut tarvittavat luvat

Tuulivoimarakentaminen voi tapauskohtaisesti edellyttää myös muita lupia. Hanke voi edellyttää esimerkiksi *ympäristönsuojelulain (86/2000) mukaisen ympäristöluvan*, jos tuulivoimalasta aiheutuu naapurussuhdelaissa tarkoitettua kohtuutonta rasitusta. Tuulivoimaloiden osalta tällaisia vaikutuksia voi syntyä lähinnä toiminnasta aiheutuvasta käyntiäänestä ja pyöri-
vien lapojen varjon vilkkumisesta. Tässä hankkeessa kaupungin ympäris-

tönsuojeluviranomainen, Länsirannikon ympäristöyksikkö käsittelisi lupas-
asiaa.

Tuulivoimahanke saattaa edellyttää *muinaismuistolain poikkeamislupaa*, jos hanke aiheuttaa merkittävää haittaa hankealueella olevalle muinaismuisto-kohteelle. Mikäli hankkeen toteuttamatta jättäminen aiheuttaa kohtuutonta haittaa suhteessa muinaismuiston merkitykseen, voi ELY-keskus myöntää kajoamisluvan muinaistieteellistä toimikuntaa kuultuaan. Muinaismuisto-
laista poikkeamisen tarve selviää YVA-menettelyn aikana, kun tuulivoima-
laitosten rakennuspaikkojen ja sähkönsiirtoyhteyksien mahdolliset muinaismuistokohteet on selvitetty.

Suunnitellun hankkeen toteuttaminen saattaa edellyttää lajirauhoitussään-
nöksistä poikkeamista. Luonnonsuojelulain 48 § nojalla ELY-keskus voi myöntää luvan poiketa luonnonsuojelulain (1096/1996, 553/2004) rauhoitettuja eliölajeja (39 §, 42 §) koskevista rauhoitussäädöksistä sillä edellytyksellä, että lajin suojelutaso säilyy suotuisana. Luonnonsuojelulain (1069/1996, 553/2004), rauhoitettujen lajien (39 ja 42 §) ja erityisesti suojeltavien lajien (47 §) sekä luontodirektiivin liitteen IV (49 §) osalta saattaa myös tulla kysymykseen mahdollinen poikkeamismenettely. Luontodirektiivin IV a liitteen eläinlajien, IV b kasvilajien sekä lintudirektiivin 1 artiklassa tarkoitettujen lintujen rauhoitussäännöksistä poikkeamisesta (LsL 49 §) voi Etelä-Pohjanmaan ELY-keskus myöntää yksittäistapauksissa poikkeamisluvan artiklassa erikseen lueteltuihin tarkoituksiin. ELY-keskus myöntää yksittäistapauksissa poikkeamisluvan artiklassa erikseen lueteltuihin tarkoituksiin sillä edellytyksellä, ettei muuta tyydyttävää ratkaisua ole ja ettei poikkeaminen haittaa lajin kantojen suotuisan suojelutason säilymistä niiden luontaisella levinneisyysalueella. Lintudirektiivin lajien osalta poikkeamisesta säädetään lintudirektiivin 9 artiklassa, jossa myös yleisenä edellytyksenä on, ettei muuta tyydyttävää ratkaisua ole. Luonnonsuojelulain mukaisen poikkeamisluvan tarve hankkeen osalta selviää ympäristövaikutusten arviointityön perusteella.

8 YMPÄRISTÖN NYKYTILA

8.1 Hankealueen yleinen kuvaus

YVA-menettelyssä tarkasteltava tuulivoimapuisto sijaitsee Pirttikylässä, Närpiössä, idässä Kurikan ja pohjoisessa Maalahden kunnanrajoilla. Pieniä taajamia tai asutuksia tuulipuiston läheisyydessä on mm. Närvijoki. Etäisyys hankealueelta rannikolle on noin 25 kilometriä. Alueen halkaisee Fingrid Oyj:n voimajohto (220 kV) etelä-pohjoissuunnassa. Vuodesta 2014 lähtien 220 kV voimajohto korvataan 110 kV ja 400 kV voimajohdoilla.



Kuva 20. Pirttikylän tuulivoimapuiston hankealue.

Pirttikylän tuulivoimapuistoalue sijaitsee suurimmaksi osaksi metsätaloustalvaisella alueella, mutta hankealueella on myös peltoja. Hankealueen luontoa leimaavat nuoret talousmetsät ja avohakkuut. Alueen metsät ovat osittain ojitettuja metsätaloutta varten. Asutus sijaitsee pääosin Pirttikylän kirkonkylässä, hankealueen länsipuolella. Suunnittelun tuulipuiston läpi kulkee useita metsäautoteitä, jotka suunnitelmien mukaan hyödynnetään hankkeessa. Metsäautotiet liittyvät tieverkkoon tuulipuistoalueen läheisyydessä. Näistä teistä tärkeimmät ovat alueen länsipuolella kulkeva valtatie 8 sekä Österlandsvägen (yhdystie 6841) tuulipuistoalueen eteläpuolella.



Kuva 21. Näkymä Österlandsvägeniltä Närviujoelle (yhdystie 6841). Tie kulkee tuulipuiston eteläpuolella.

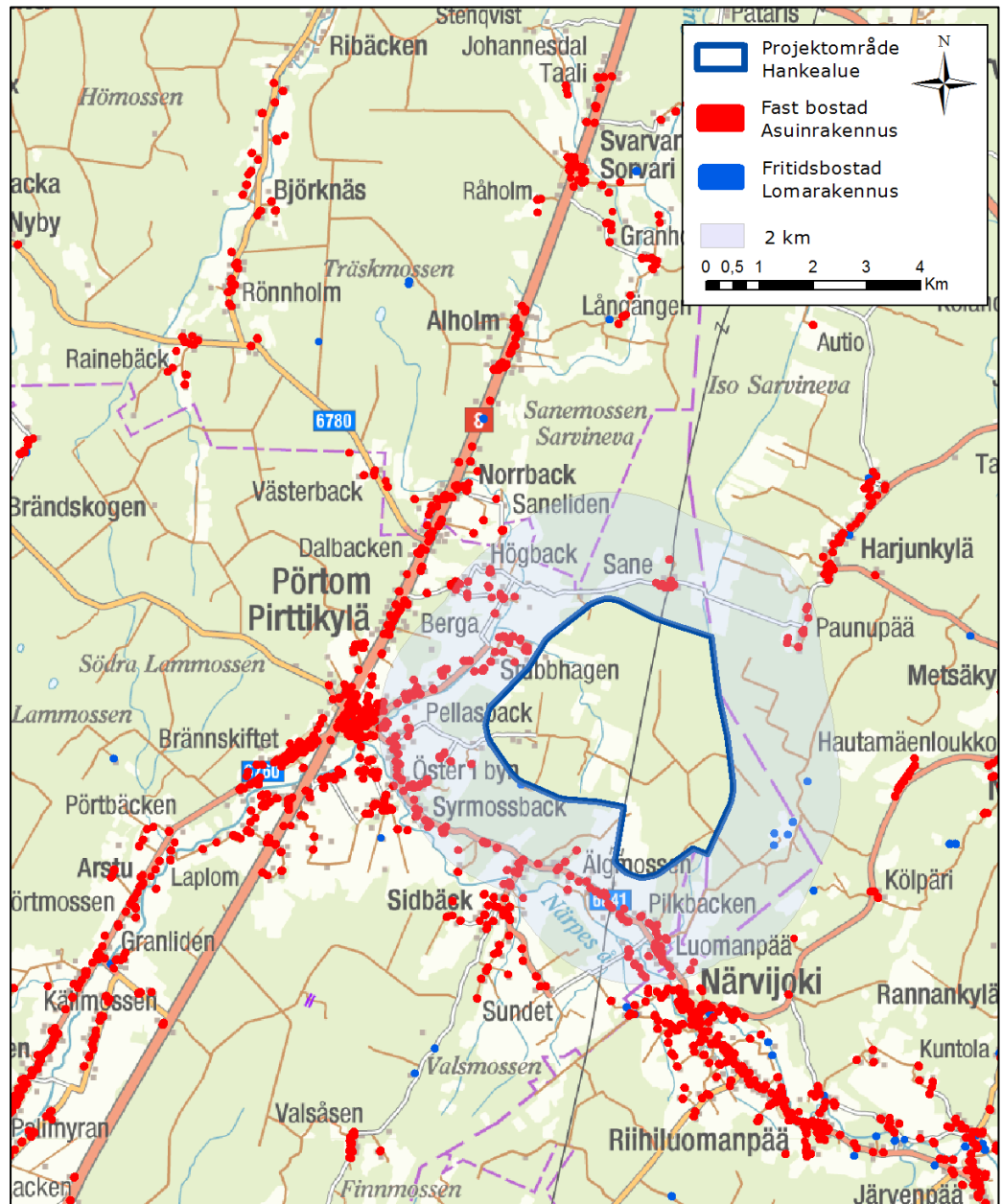
8.2 Asutus

Suunnitellun tuulivoimapuiston hankealueella ei ole vakituisia asuinrakennuksia tai lomarakennuksia. Lähin asuinrakennus suunnitelluista voimaloista sijaitsee Stubbhagenissa, runsaan 900 metrin etäisyydellä hankealueen luoteispuolella. Lähin lomarakennus sijaitsee hankealueen lounaispuolella, noin 400 metrin etäisyydellä lähimmästä suunnitellusta tuulivoimalasta (Maanmittauslaitoksen maastotietokanta 2012). Maastotietokannan mukaan lomarakennus sijaitsee hankkeen vaikutusalueella (40 dB). Tämänhetkisen tiedon mukaan rakennus ei ole lomarakennus vaan metsästyskämppä. Tarkemmat tiedot rakennuksista ja niiden tilasta tullaan pyytämään Närpiön kaupungilta. Rakennukset tullaan tämän jälkeen luokittelemaan rakennuslupien perusteella.

Maanmittauslaitoksen maastotietokannan perusteella voidaan todeta että kahden kilometrin säteellä hankealueesta sijaitsee 206 vakituista asuinrakennusta ja 6 lomarakennusta. Tiheintä asutus on lännessä Pirttikylässä sekä Österlandsvägenin varrella etelässä ja lounaassa Pirttikylän ja Närviujoen välillä. Kurikan Närviujoen kylä sijaitsee noin kaksi ja puoli kilometriä hankealueen kaakkoispuolella. Tiheämpää asutusta on myös hankealueen luoteispuolella Stubbhagsvägenin varrella.

Idässä ja pohjoisessa asutus on vähäisempää alle kahden kilometrin säteellä hankealueesta. Asutus on näillä alueilla entistä hajanaisempaa. Pääasiassa asutus sijoittuu teiden varsille sekä peltojen ja metsien reunoille. Kurikan koillis- ja itäosissa sijaitsevat kylät Niemenkylä, Metsäkylä ja Harjunkylä sijaitsevat noin 3-5 kilometrin etäisyydellä hankealueesta.

Hankealuetta ympäröivillä alueilla, etenkin Närpiönjoen ja Lillå-joen rannoilla, on vanhaa rakennuskantaa. Näillä alueilla sijaitsee useita vanhoja, suhteellisen hyvin säilyneitä taloja sekä niiden pihoilla talous- ja muita rakennuksia. Pirttikylän keskustassa sijaitsee näiden lisäksi Pirttikylän puukirkko.



Kuva 22. Asuinrakennukset ja lomarakennukset kahden kilometrin säteellä hankealueesta.

8.3 Nykyinen elinkeinotoiminta ja maankäyttö

Maa- ja metsätaloudella on Närpiössä edelleen vahva asema. Metalliteollisuus ja kasvihuoneala tarjoavat kaupungissa kuitenkin eniten työpaikkoja. Ne ovat alallaan Suomen johtavia. Kauppa ja palveluyritykset ovat kasvamassa kuten myös tavaroiden ja palvelujen tarjonta. (Närpiön kaupunki 2012a)

Närpiössä toimii noin 400 pienyritystä. Närpiössä on meneillä monta erilaista kehityshanketta, jotka ovat keskittyneet elinkeinoelämän ja yritysten kehittämiseen. (Närpiön kaupunki 2012a)

Tilastokeskuksen tietojen (31.12.2009) mukaan Närpiössä oli vuonna 2009 yhteensä 4 343 työpaikkaa. Työpaikkojen osuudet olivat silloin alkutuotannosta 24,4 %, teollisuudesta 21,9 % ja palvelusektorista 52,2 % (Tilastokeskus 2012) (Tilastokeskus 2012).

Pirttikylän tuulivoimapuiston hankealue sijaitsee pääasiassa nuorella metsämaalla. Metsätalous on tärkeimpiä alueella harjoitettavista elinkeinotoiminnoista. Maatalouden osuus alueella harjoitettavista elinkeinotoiminnoista on vähäinen. Noin 100 hehtaaria alueesta on peltomaata. Peltoalueita löytyy etenkin hankealueen länsi- ja eteläreunoilta. Lännessä ja etelässä olevat peltoalueet liittyvät Lillån ja Närpiön joen viljaviin jokilaaksoihin. Hankealueen keskellä, etelässä, ovat pellot jakautuvat kuuteen osaan. Hankealueen koillisosassa on noin 30 hehtaarin turvetuotantoalue. (Maanmittauslaitoksen Maastotietokanta 2012).

Hankealue on asumaton, kahta alueen länsiosissa sijaitsevaa turkistarhaa lukuun ottamatta. Alueella sijaitsee metsästysseura Pörte jaktföreningin hirvenmetsästysalue ja metsästysmaja.

Hankealueen virkistysarvot ovat melko vähäiset ja alue on lähinnä satunnaisessa ulkoilukäytössä (mm. marjastus, sienestys ja muu retkeily). Alueella ei sijaitse valtion tai kuntien ylläpitämiä ulkoilu- tai muita retkeilyreitistöjä. Alue kuuluu kuitenkin lähes kokonaan Närpiön jokilaakson alueeseen, jolla virkistyskäyttöä tullaan kehittämään.

8.4 Kaavoitus

8.4.1 Maakuntakaava

Hankealueella on voimassa **Pohjanmaan maakuntakaava** (Kuva 23). Ympäristöministeriö on vahvistanut Pohjanmaan maakuntakaavan 21.12.2010.

Pohjanmaan maakuntakaavassa hankealue on lähes kokonaan merkitty kehitettäviin jokilaaksoihin, Närpiön jokilaakson alueelle (mk-2). Merkinnällä osoitetaan maaseutuasukituksen alueita jokilaaksoissa, joilla kehitetään erityisesti maatalouteen ja muihin maaseutuelinkeinoihin, luonnon- ja kulttuuriympäristöön sekä maisemaan tukeutuvaa asumista, elinkeinotoimintaa ja virkistyskäyttöä. Närpiön jokilaakson alueidenkäytön suunnittelussa tulee edistää vedenlaadun parantumista, alueen moninaiskäyttöä sekä kulttuurimaisema-arvojen säilyttämistä.

Alueen halkaisee voimalinja (z) luonais-koillissuunnassa. Voimajohtoalueella alueilla on voimassa maankäyttö- ja rakennuslain 33 § mukainen rakentamisrajoitus 1). Hankealueen eteläpuolella kulkee luoteiskaakkoissuunnassa tietoliikenneyhteys (tl) Pirttikylän läpi. Maakuntakaavassa on lisäksi merkitty maakaasujohdon yhteystarve (k) hankealueen ulkopuolelle lounais-koillissuuntaisesti.

Valtatie 8 (vt) on maakuntakaavassa merkitty parannettavana tielinjana liittymäjärjestelyineen Närpiön keskustan ja Pirttikylän välisellä tieosuudella. Hankealueen pohjoispuolella oleva Österlandsvägen on maakuntakaavassa merkitty yhdystienä (yt).

Pirttikylän halki kulkee ohjeellinen virkistys- ja pyöräilyreitti pohjoiseen. Närpiönjokeen on merkitty melontareitti, hankealueen eteläpuolella.

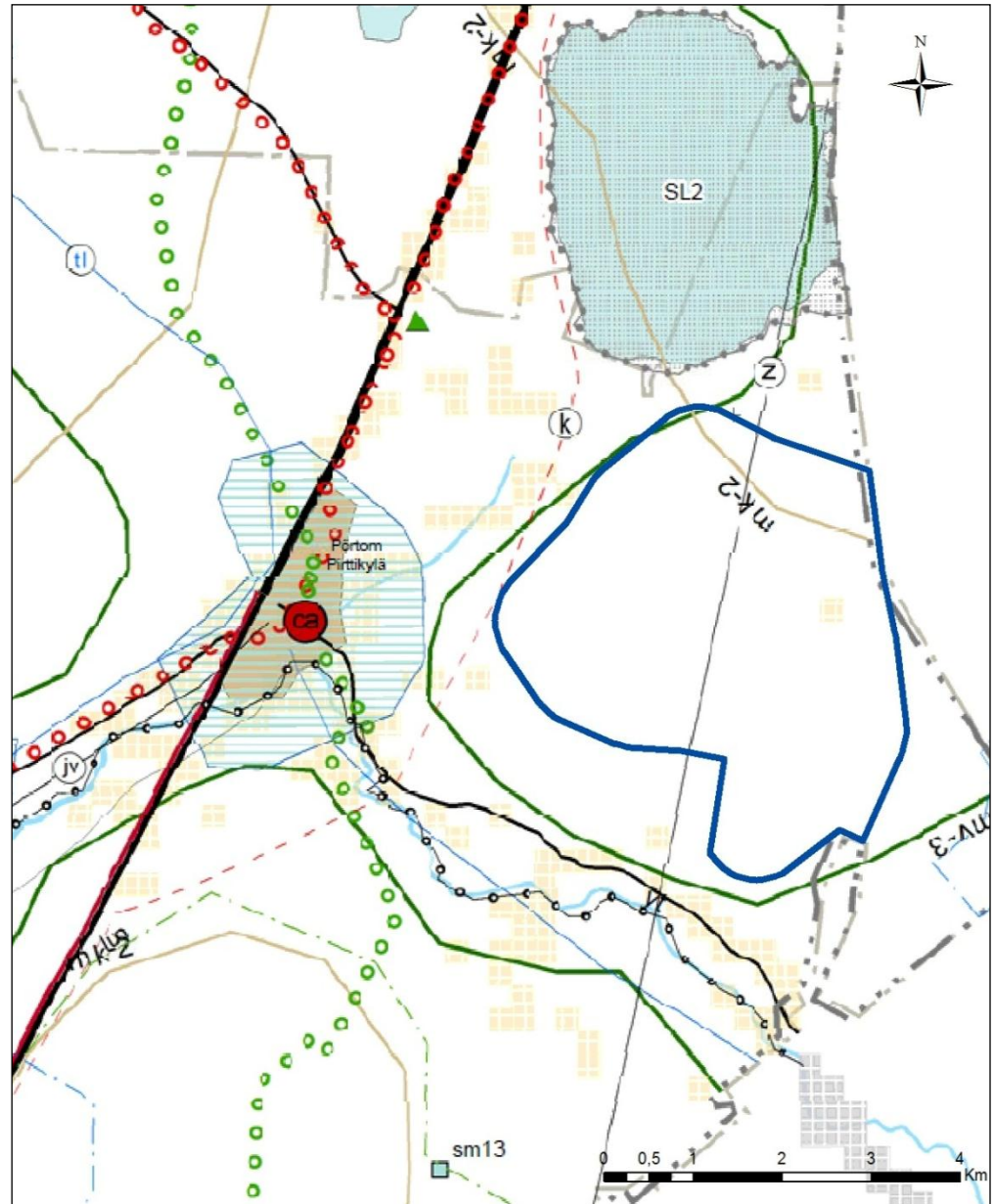
Hieman alle puolen kilometrin etäisyydellä hankealueesta pohjoiseen sijaitsee Natura 2000 -verkostoon kuuluva tai ehdotettu alue. Alueella on voimassa maankäyttö- ja rakennuslain 33 § mukainen rakentamisrajoitus 1). Alue on lisäksi merkitty soidensuojeluohjelman mukaan perustetuksi tai perustettavaksi tarkoitetuksi luonnonsuojelualueeksi (SL2).

Maakuntakaavan mukaan hankealue on melkein täysin matkailu- ja virkistyskäyttöön kehitettävän Närpiön (mv-3), jokilaakson ympäröimä ja pieni osa hankealueen luoteisosasta sijaitsee alueella. Matkailuun liittyvien toimintojen kehittämisen yhteydessä on kiinnitettävä huomiota alueen erityispiirteisiin sekä hyödynnettävä sen vetovoimaisuutta. Virkistysalueista ja -reitistöistä tulee muodostaa yhteistoimintaverkostoja. Matkailua ja virkistystä palvelevaa rakentamista tulee sopeuttaa ympäristöön. Kaavaselostuksessa merkinnälle mv-3 (Närpiön jokilaakso) on osoitettu, että matkailualueen suunnittelussa on otettava huomioon mm. seuraavat erityispiirteet: Närpiön joen virkistysmahdollisuudet ja joen lakeusmaisema ja hiljaisuus sekä nauha-asutus Pirttikylän-Ylimarkun tien varrella.

Hiukan alle kilometri hankealueesta kaakkoon on merkitty vedenhankinnan kannalta tärkeä pohjavesialue (I luokka).

Alueet hankealueen länsipuolella Pirttikylässä on osoitettu kulttuuriympäristön tai maiseman vaalimisen kannalta valtakunnallisesti arvokkaiksi alueiksi. Merkinnällä osoitetaan valtakunnallisesti arvokkaat maisema-alueet ja rakennetut kulttuuriympäristöt. Alueiden suunnittelussa, käytössä ja rakentamisessa tulee edistää kulttuuri- ja luonnonperintöarvojen säilymistä. Yksityiskohtaisessa suunnittelussa on otettava huomioon maisema-alueiden ja rakennettujen kulttuuriympäristöjen kokonaisuuksia, erityispiirteitä ja aikaan liittyvää kerroksellisuutta. Alue sijaitsee lähimmillään hiekan alle kilometrin etäisyydellä hankealueesta.

Yllä olevien merkintöjen lisäksi kaavassa esitetään nykyisiä rakennettuja alueita.



Kuva 23. Pirttikylän hankealueen ohjeellinen sijainti suhteessa Pohjanmaan maakuntakaavaan (Pohjanmaan liitto 2010). Hankealue on maakuntakaavassa merkitty sinisellä viivalla.

Maakuntakaavan yhteydessä laaditaan myös uusia vaihekaavoja. Nämä ovat vaihekaava I (kaupallisten palvelujen sijoittuminen) ja vaihekaava II (uusiutuvat energiavarat ja niiden sijoittuminen Pohjanmaalla). Vaihekaava I:n ehdotuksessa ei ole osoitettu hankealueelle merkintöjä.

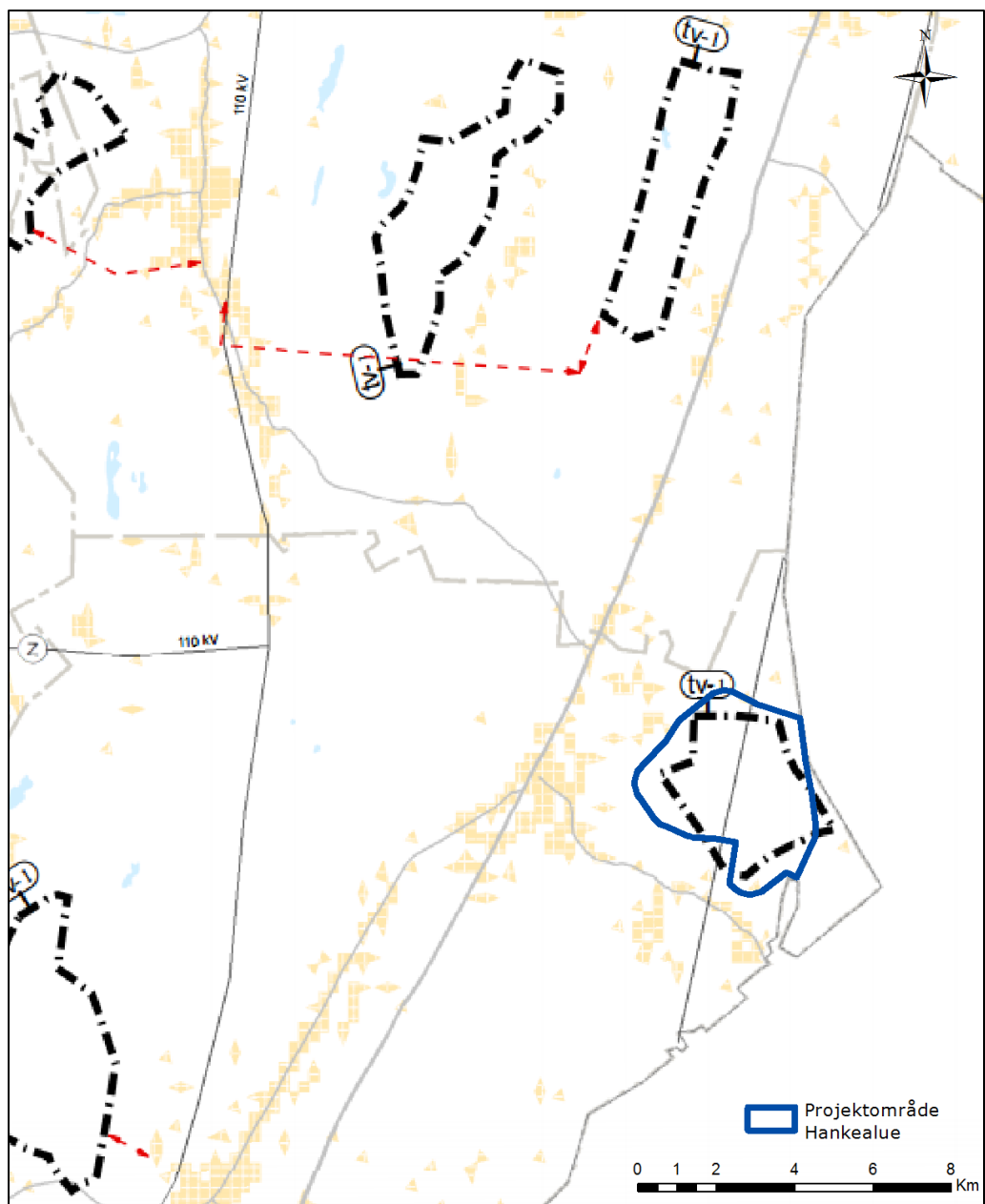
Vaihesuunnitelmassa II painopiste on tuulivoimassa. Tavoitteena on osoittaa tuulivoimalle parhaiten sopivat alueet vuoteen 2030 saakka. Työ aloitettiin joulukuussa 2009. Ensimmäisessä vaiheessa laadittiin osallistumista arviointisuunnitelma, joka oli nähtävillä 14.10.–13.11.2009. Liitto on myös aloittanut suurten petolintujen ja muuttolintujen lisäselvitykset ja vaikutusten arvioinnit. Selvitykset valmistuvat vuoden 2012 aikana. Vaihekaavan ensimmäinen luonnos oli nähtävillä 16.1–17.2.2012.

Merkinnällä tv-1 osoitetaan useiden tuulivoimaloiden tai tuulivoimapuistojen rakentamiseen sopivia maa-alueita. Maa-alueen suunnittelussa ja rakentamisessa tulee ottaa rakentamisen maisemaan, asutukseen ja mui-

naismuistoihin kohdistuvia vaikutuksia huomioon sekä pyrkiä vähentämään kielteisiä vaikutuksia.

Merkinnällä tv-2 osoitetaan useiden tuulivoimaloiden tai tuulivoimapuistojen rakentamiseen sopivia vesialueita. Merkinnällä en-tv osoitetaan tuulivoimaloiden rakentamiseen soveltuvat alueet, jossa alueen suunnittelussa ja rakentamisessa on otettava huomioon rakentamisen vaikutukset maisemaan ja satamatoimintoihin.

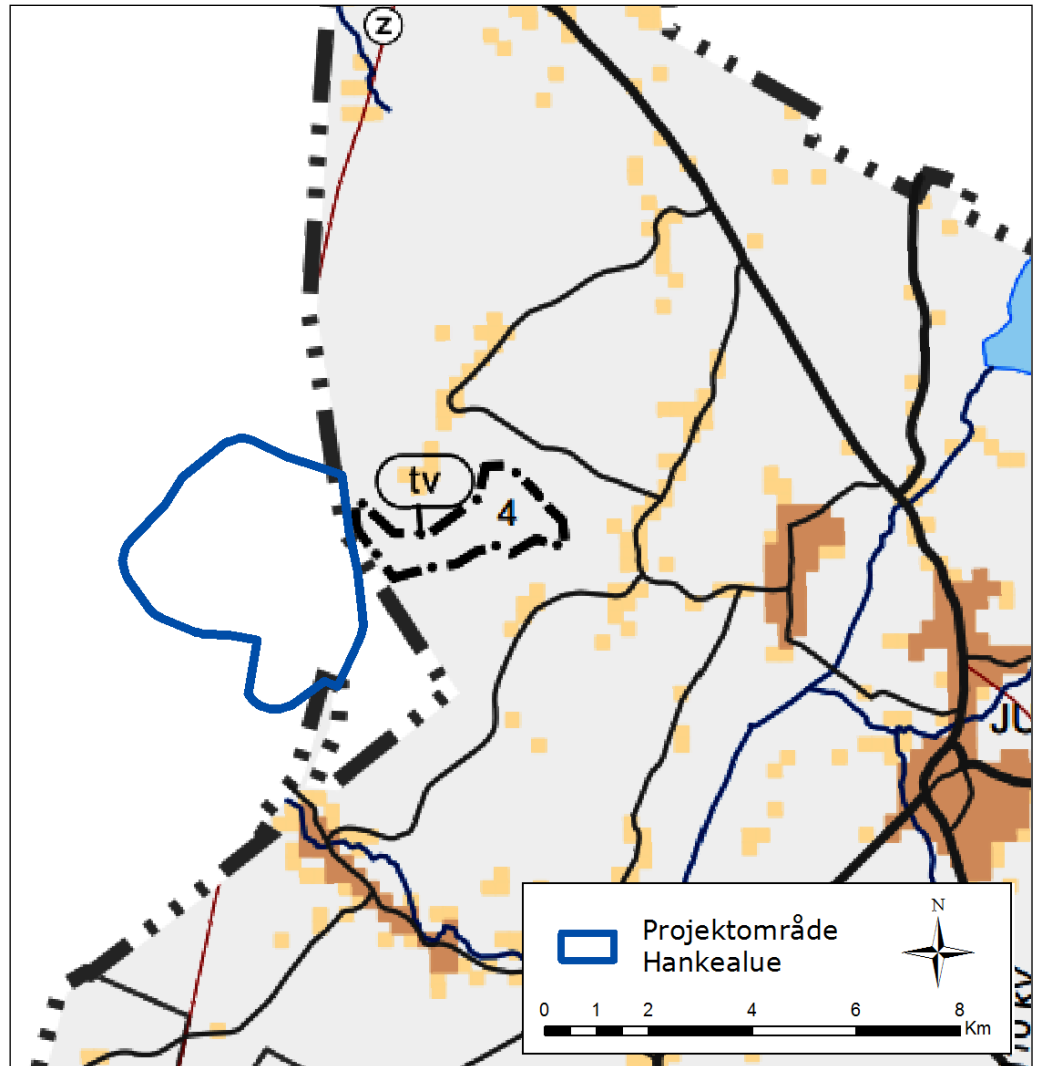
Vaihekaava II:n ensimmäisen luonnoksen mukaan Pirttikylän hankealue sijaitsee suunnilleen alueella, joka soveltuu useiden voimaloiden tai tuulivoimapuistojen rakentamiseksi (tv-1). Hankealueen läpi kulkee 220 kV sähkönsiirtolinja lounais-koillissuunnassa.



Kuva 24. Pirttikylän tuulivoimapuiston hankealue suhteessa Vaihekaava II:n ensimmäiseen luonnokseen (Pohjanmaan liitto 2012).

Hankealue rajautuu tämän lisäksi idässä **Etelä-Pohjanmaan maakunta-kaavaan** (2005) jonka Ympäristöministeriö on vahvistanut 23.5.2005.

Etelä-Pohjanmaan liitto (2012) on myös valmistelemassa vaihekaavaa. Vaihekaavataakan I:n (tuulivoima) luonnoksessa on alustavasti osoitettu tuulivoimalle soveltuva alue (tv 4, Kröninkangas) hankealueen koillisrajalle Kurikassa (Kuva 25).

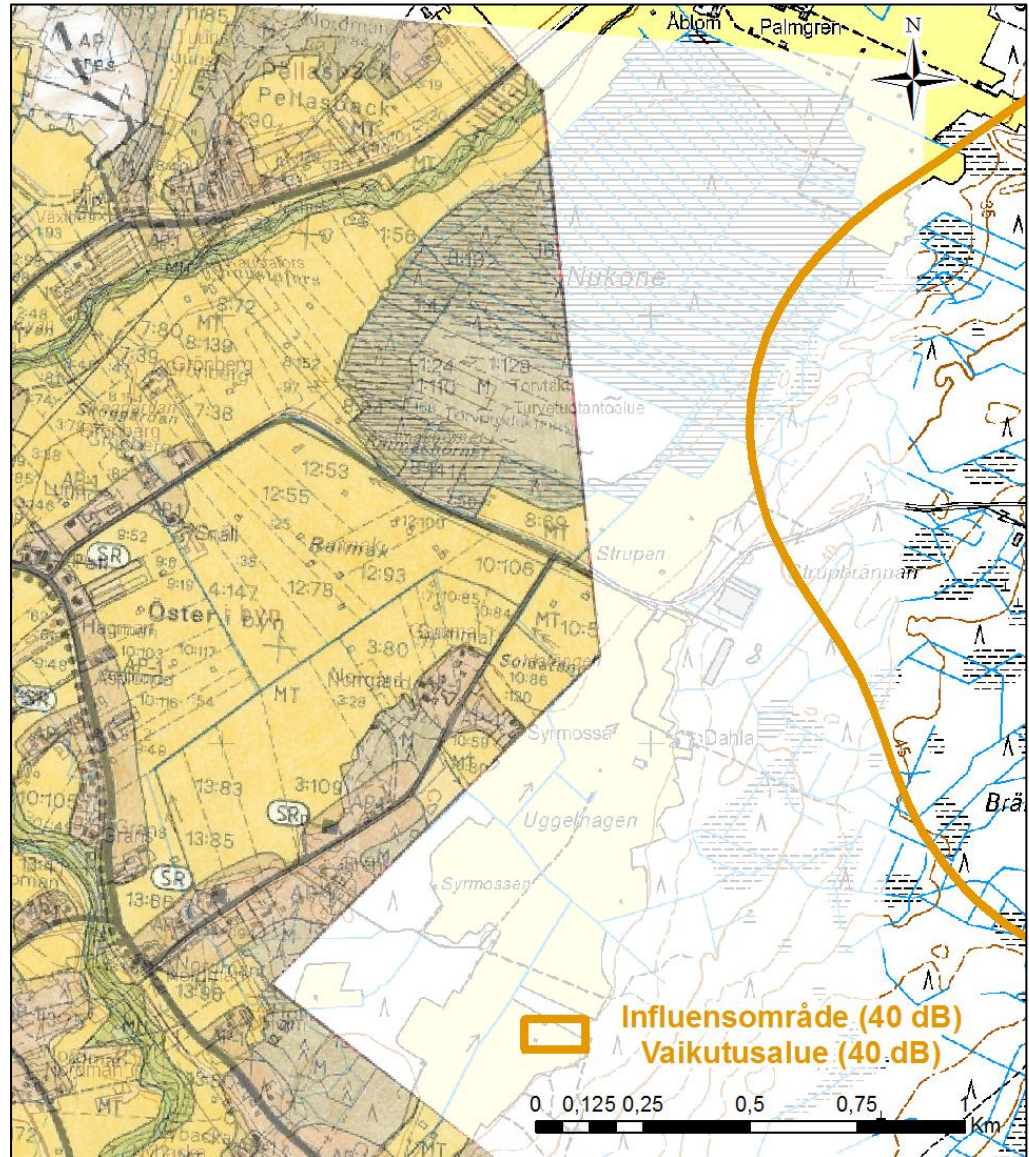


Kuva 25. Etelä-Pohjanmaan maakuntakaavan Vaihekaava I:n (Tuulivoima) luonnos (Etelä-Pohjanmaan liitto 2012).

8.4.2 Yleiskaava

Pirttikylän hankealueella ei ole yleiskaavoja. Suurimman vaihtoehdon (Vaihtoehto 1) vaikutusalue (40db), jossa rakentaminen ei ole sallittu, ei ulotu Pirttikylän osayleiskaavaan.

Lähin yleiskaava on lähimmillään noin puolen kilometrin etäisyydellä hankealueen länsipuolella, Pirttikylän kirkonkylässä. Kaupunginvaltuusto on hyväksynyt Pirttikylän osayleiskaavan 11.11.1996. Suunnitellun tuulipuiston lähimmät alueet kaavassa ovat maa- ja metsätalousvaltaista aluetta (M), maa- ja metsätalousaluetta (MT) johon ei tule rakentaa muita uudisrakennuksia kuin kasvihuoneita ja muita maa- ja metsätaloutta palvelevia rakennuksia. Olemassa olevien asuinrakennusten tuntumaan voidaan myös rakentaa uusi asuinrakennus. Lisäksi alueella on muun muassa pientalovaltaisia asuntoalueita (AP-1).



Kuva 26. Pirttikylän osayleiskaava sijaitsee hankealueen länsipuolella (Närpiön kaupunki 1996).

8.4.3 Asemakaava

Suunnitellulla tuulivoimapuistoalueella ei ole voimassa asemakaavoja.

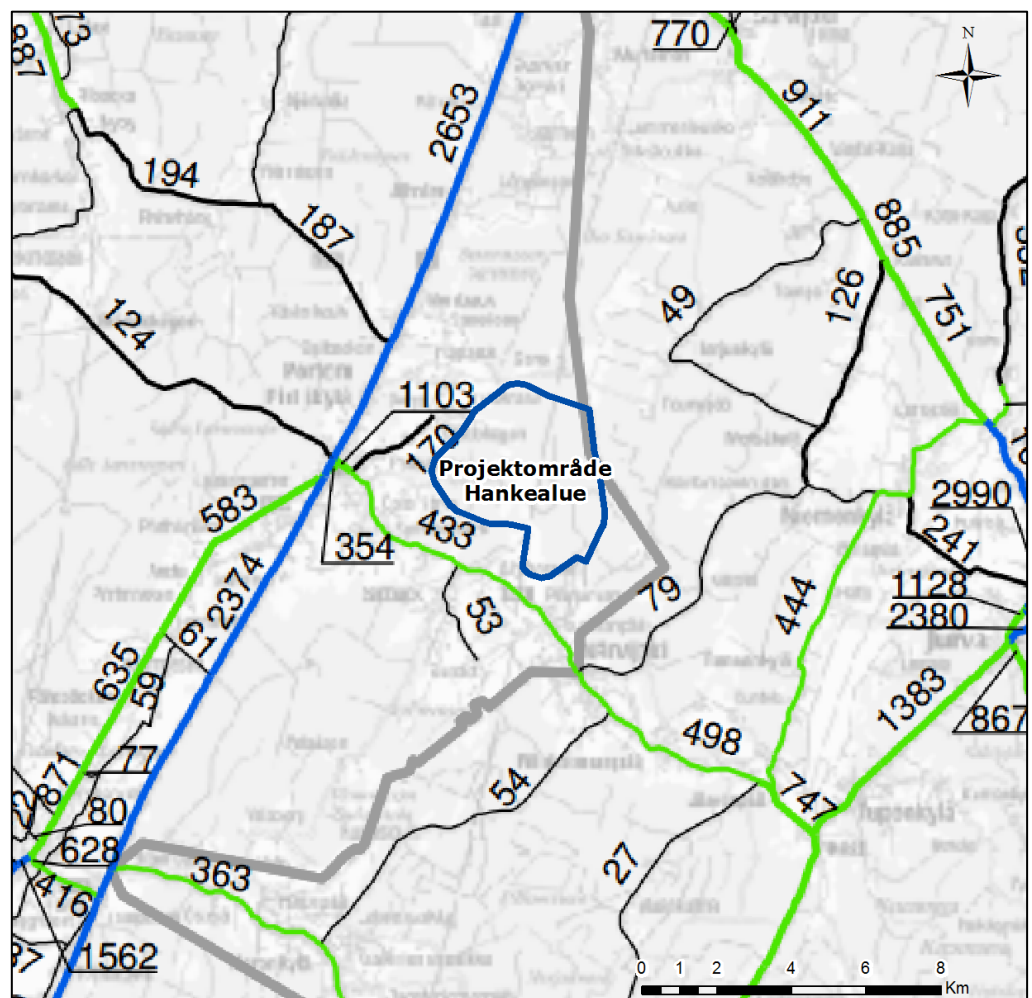
Lähin asemakaava, Pirttikylän keskustan asemakaava, jonka kaupunginvaltuusto on hyväksynyt 18.12.2000, sijaitsee noin kahden kilometrin etäisyydellä Pirttikylän kirkonkylässä.

Närpiön kaupunginhallitus on 7.2.2012 tehnyt päätöksen Pirttikylän keskustan asemakaavan muuttamisesta. Etelä-Pohjanmaan Elinkeino-, liikenne- ja ympäristökeskus on laatinut tiesuunnitelman Pirttikylän Keskustatien (Centrumvägen) (maantie 17417) parantamiseksi. Hankkeen tavoite on vahvistaa tierakenne ja parantaa jalankulkijoiden ja pyöräilijöiden liikenneturvallisuutta. Tiesuunnitelman läpiviemiseen kaupungin tulee tehdä asemakaavamuutos siltä osin, jossa Centrumvägen muuttuu yleistiestä (LYT) kaduksi (Närpiön kaupunki 2012b).

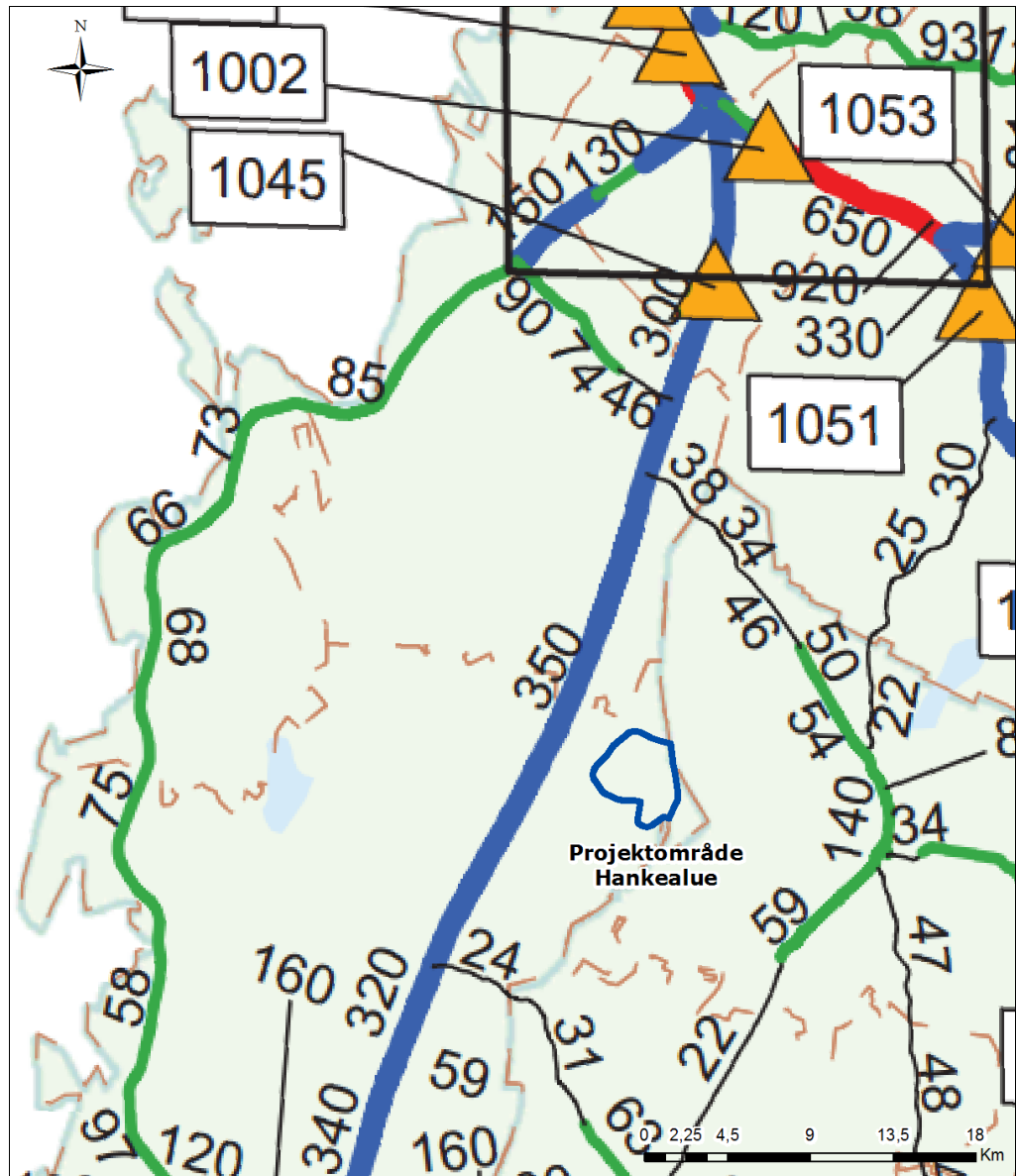
8.4.4 Liikenne

Valtatie 8 (Turun ja Oulun välillä) kulkee lounais-kaakkois-suuntaisesti noin kaksi ja puoli kilometriä Pirttikylän tuulipuistoalueen länsipuolella. Vuonna 2010 valtatie 8:n keskimääräinen liikennemäärä hankealueen läheisyydessä oli noin 2 400-2 600 ajoneuvoa vuorokaudessa, josta raskaan liikenteen osuus oli noin 350 ajoneuvoa vuonna 2011. (Kuva 27 & Kuva 28)

Suunniteltu tuulipuisto on saavutettavissa parhaiten valtatieltä 8 ja hankealueen eteläpuolitse kulkevan yhteystien, Österlandsvägenin (6841) kautta tai suoraan valtatieltä 8 Bergan kautta. Österlandsvägenin keskimääräinen liikennemäärä oli vuonna 2010 noin 430 ajoneuvoa vuorokaudessa. Suunniteltuun tuulivoimapuistoon pääsee Österlandsvägeniltä Hösnevägenin kautta. Rakentamisolosuhteissa myös yksityisiä teitä parannetaan ja kokonaan uusia yhdysteitä rakennetaan.



Kuva 27. Liikennemäärät hankealueen läheisyydessä vuonna 2010 (Liikennevirasto 2012).



Kuva 28. Raskaan liikenteen liikennemäärät hankealueen läheisyydessä vuonna 2011 (Liikennevirasto 2012).

8.5 Maisema ja kulttuuriperintö

8.5.1 Yleistä

Maisema-alueisiin jaettuna hankealue sijaitsee Pohjanmaalla, tarkemmin määriteltynä Etelä-Pohjanmaan rannikkoseudun ja Etelä-Pohjanmaan viljelylakeuksien seudun vaihtumisvyöhykkeellä (Ympäristöministeriö 2012a).

Etelä-Pohjanmaan rannikkoseudulle tyypillistä ovat melko kapeat jokilaaksot viljelyalueineen, joiden välissä on karuja moreeniharjuja. Koska maasto on kohtalaisen tasainen, alueella on paljon soita ja verraten vähän kallioita. Metsiä leimaa melko kuiva puolukkatyyppinen mäntymetsä. Rannikon tuntumassa metsät ovat jonkin verran rehevämpiä, paikoin esiintyy myös kuusimetsiä ja kasvillisuus on muutenkin monipuolisempaa. Etelä-Pohjanmaan viljelylakeuksien seutua leimaavat lisäksi maan avarimmat peltolakeudet.

Rakennettu kulttuuriympäristö Pohjanmaalla on omalaatuinen ja erilainen kuin muualla maassa. Monet kiinteät muinaisjäännökset ja jokilaaksojen avoimet viljelymaisemat osoittavat pitkää, jatkuvaa asutusta. Jokilaaksoihin keskittyvä asutus muodostuvat ehjät nauhamaiset kylät (Pohjanmaan liitto 2011).

Pirttikylän hankealue sijaitsee Pirttikylän itäpuolella, metsä- ja peltoalueella, jota ympäröivät lännessä (Lillån) ja etelässä (Närpiönjoen) jokilaaksot.

8.5.2 Valtakunnallisesti arvokkaat maisema-alueet

Valtakunnallisesti arvokkaat maisema-alueet ovat ote parhaiten säilyneistä ja tyypillisimmistä maaseudun kulttuurimaisemista. Alueidenkäytön suunnittelussa on huolehdittava siitä, ettei edustavaa maisemakuvaa vahingoideta.

Hankealueen läheisyydessä ei ole valtakunnallisesti arvokkaita maisema-alueita. Lähimmät valtakunnallisesti arvokkaat maisema-alueet ovat Maa-lahdella-Mustasaarella (Övermalax-Åminne) sekä Seinäjoella ja Nurmossa (Ilmajoen Alajoki) (Ympäristöministeriö 2012b).

8.5.3 Valtakunnallisesti merkittävät rakennetut kulttuuriympäristöt

Hankealueella ei ole kulttuurihistoriallisesti arvokkaita ja valtakunnallisesti merkittäviä rakennettuja kulttuuriympäristöjä (*Kuva 30*).

Lähin kohde, **Pirttikylän kirkko ympäristöineen** sijaitsee vähän alle kilometrin etäisyydellä hankealueesta Pirttikylän keskustassa. Kohde on vuosina 1781-83 rakennettu puukirkko. Kirkko on kunnostettu mm. vuonna 1913 (K.S.Kallio). Kirkon lähellä on vanha pitäjänmakasiini ja entinen pap-pila (Museovirasto 1993).

Närpiönjoen kulttuurimaisema on lähimmillään vähän alle kuuden kilometrin etäisyydellä hankealueen lounaispuolella. Kohde koostuu jokilaaksojen viljelymaisemista ja vanhasta rakennuskannasta. Lisäksi kohteeseen kuuluu Adolf Fredrikin postitie (Museovirasto 1993).

Adolf Fredrikin postitie sijaitsee lähimmillään kolmen kilometrin etäisyydellä hankealueen länsipuolella. Adolf Fredrikin postitie on varhainen kruunun toimesta 1760-1770-luvulla rakennettu historiallinen tielinja. Viivasuora tie halki alavan viljelysmaiseman on kolmisenkymmentä kilometriä pitkä ja tienäkymältään vaikuttava. Tienvarsimaisemaan kuuluvat puukujat sekä tienvarsiasutus, joka on syntynyt 1700-luvun lopulta alkaen tienrakennuksen ja soiden kuivaamisen seurauksena. Maantie kulkee Närpiön kirkonkylästä Pirttikylään. Vaasaan johtava tie on suurimmalta osin koivujen reunustama, ja tienvarsimaisemassa on pihateiden risteyksiin pystytetyjä huolellisesti hakattuja kivisiä portinpylväitä. Tien varrella on ruotsinkieliselle Pohjanmaalle tyypillistä vanhaa rakennuskantaa (Museovirasto 2009).



Kuva 29. Adolf Fredrikin postitie, Närpiössä. Adolf Fredrikin postitie Närpiön Ylimarkun kylässä. Kuva: MV/ RHO Hannu Vallas 1997.

Sarvijoen Riskun talo Kurikassa on vähän alle kymmenen kilometrin etäisyydellä hankealueesta. Riskun talo Sarvijoen kylässä on edustava esimerkki eteläpohjalaisesta umpipihaisesta talonpoikaistalosta. Talon piha on suljettu rakennuksilla kaikilta sivuiltaan. Päärakennus on rakennettu 1873 (Museovirasto 2009).

Jurvan kirkon miljö sijaitsee noin 11 kilometriä hankealueen kaakkoispuolella. Kohde kostuu vuonna 1802 rakennetusta Jurvan puukirkosta. Kirkon ympärillä on vanha hautausmaa. Kirkkomiljöön kuuluu lisäksi vanha pitäjänmakasiini sekä Reinin koulu ja vanha kunnantalo (Museovirasto 1993).

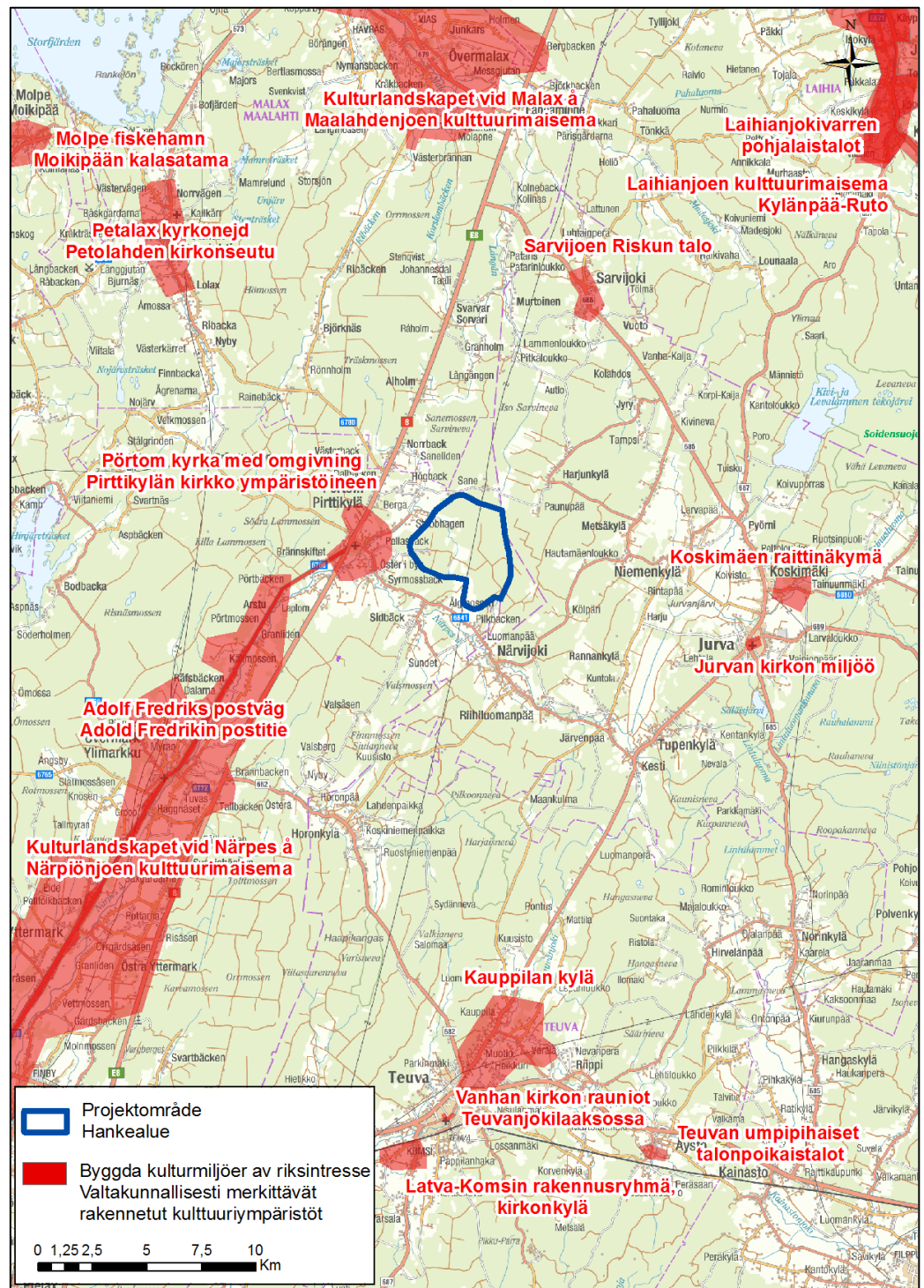
Koskimäen raitinäkymä on Jurvan kirkon lähellä sijaitseva miljö noin 12 kilometrin etäisyydellä hankealueesta. Koskimäen kylässä on säilynyt perinteinen raitinvarsiasutus Ylikosken ja Tuomisen taloryhmien kohdalla. Rakennukset ovat 1800-luvulta (Museovirasto 1993).

Petolahden kirkonseutu, Maalahdella, sijaitsee vähän yli 15 kilometrin etäisyydellä hankealueen luoteispuolella. Petolahden puukirkko on rakennettu 1805. Kirkon ympärillä on vanha hautausmaa. Petolahden kirkonkylän maisemaan liittyvät lisäksi vanha pappila vuodelta 1868 sekä pitäjänmakasiini (Museovirasto 1993).

Maalahdenjoen kulttuurimaisema sijaitsee yli 16 kilometrin etäisyydellä hankealueen pohjoispuolella. Kohde kostuu hyvin säilyneestä ja arvokkaasta rakennuskannasta (Museovirasto 1993).

Kauppilan kylä, Teuvassa noin 18 kilometriä hankealueen eteläpuolella, kostuu vanhoista maalaistaloista. Kylän rakennuskanta on kokonaisuudessaan vaihtelevanikäistä, mutta yhdessä ympäröivien peltomaisemien kanssa ne luovat arvokasta kulttuurimaisemaa (Museoverket 1993).

Lisäksi valtakunnallisesti merkittäviä rakennettuja kulttuuriympäristöjä sijaitsee yli kahdenkymmenen kilometrin etäisyydellä hankealueesta (Kuva 30).



Kuva 30. Valtakunnallisesti merkittäviä rakennettuja kulttuuriympäristöjä hankealueen läheisyydessä (RKY 1993 & 2009).

8.5.4 Muinaisjäännökset

Museoviraston muinaisjäännösrekisterin mukaan (2012) hankealueella ei ole tunnettuja muinaisjäännöksiä (Kuva 31).

Lähimmät tunnetut muinaisjäännökset alle kilometrin etäisyydellä hankealueesta ovat:

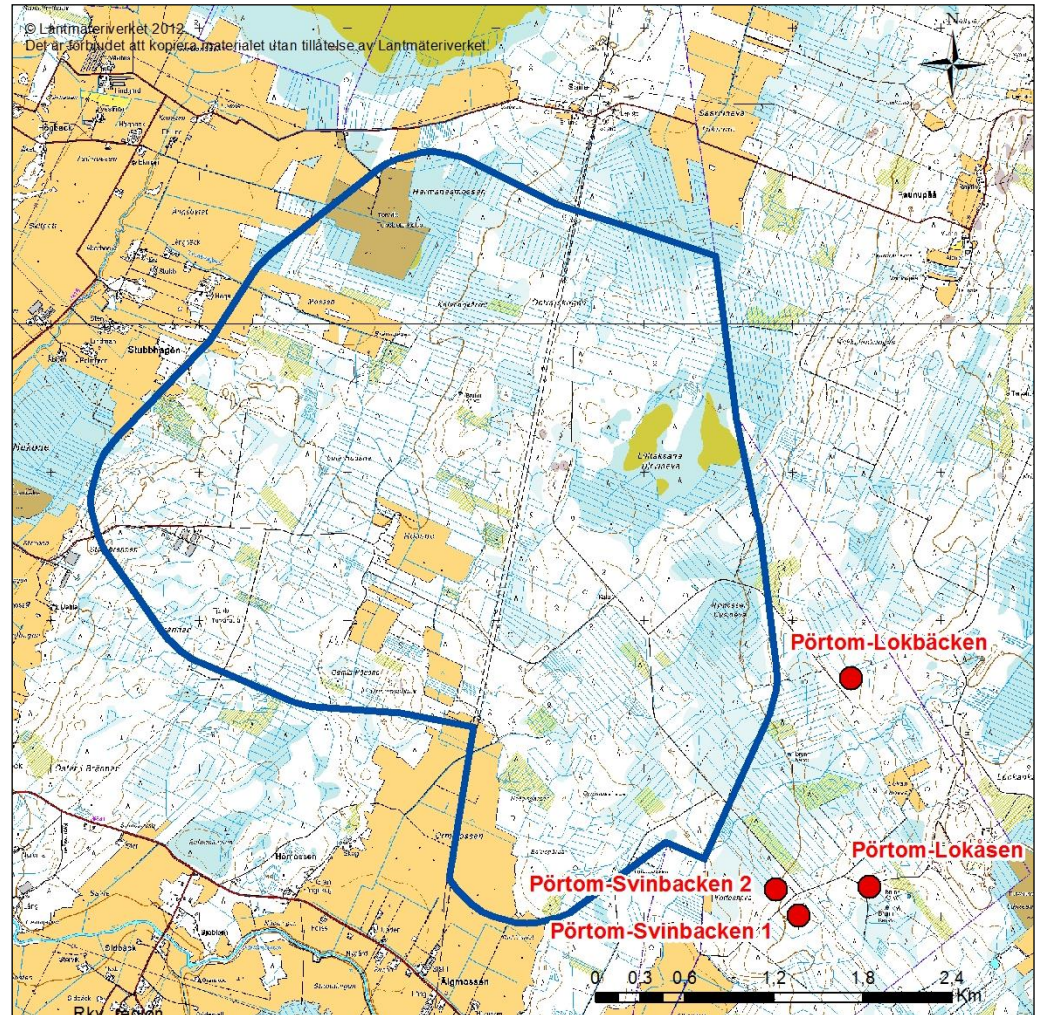
Pörtom-Lokbäckenin (605010041) kivikautinen asuinpaikka sijaitsee noin puoli kilometriä hankealueen itäpuolella. Pörtom-Lokbäcken on kivikautinen asuinpaikka hiekkakankaalla. Pörtom-Lokbäcken on kiinteä muinaisjäännös, joka on suojeltu rauhoitusluokalla II, mikä tarkoittaa, ettei muinaisjäännöksen arvoa voi selvittää ilman tarkempia tutkimuksia. Tutkimustulosten perusteella ne siirretään joko luokkaan I tai luokkaan III. Luokan III muinaisjäännöksillä, sen jälkeen kun ne ovat riittävästi tutkittu tai kokonaan tuhottu, ei katsota olevan rauhoitustarvetta. Museovirasto luokittelee jokaisen eri muinaisjäännöksen erikseen. Museovirasto tutki kohdetta vuonna 2009, mutta sen laajuudesta ei saatu varmuutta tiheän kasvillisuuden takia.

Pörtom-Svinbacken 2 (605010056) on kivikautinen asuinpaikka, joka sijaitsee hieman yli puolen kilometrin etäisyydellä hankealueen kaakkoispuolella. Kohde on kivikautinen asuinpaikka hiekkakuopassa, jossa maaperä on hienojakoista hiekkaa. Kohde on kiinteä muinaisjäännös, joka on suojeltu rauhoitusluokalla II. Museovirasto tutki muinaisjäännöstä vuonna 2009.

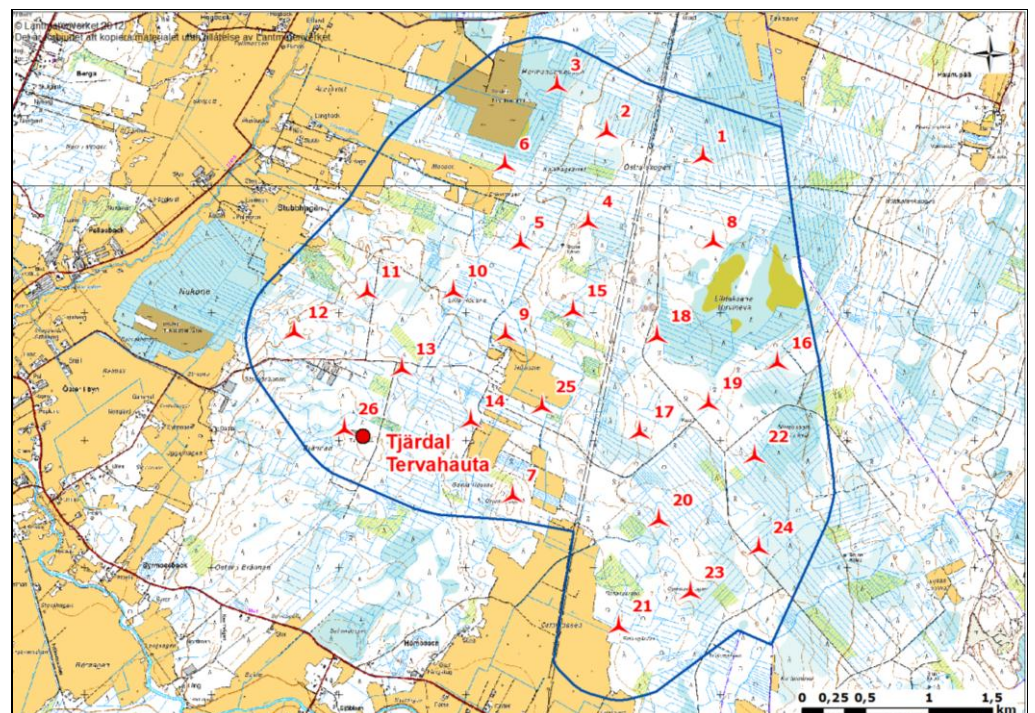
Pörtom-Svinbacken 1 (605010036) on ajoittamaton hautaröykkiö noin 700 metriä hankealueen kaakkoispuolella. Hautaröykkiön läpimitta on noin 6-7 metriä. Röykkiö on matala ja rakennettu suhteellisen tasakokoisista kivistä. Kohde on kiinteä muinaisjäännös, joka on suojeltu rauhoitusluokalla II. Museovirasto tutki kohdetta vuonna 2009. Röykkiö on pahasti hajotettu.

Pörtom-Lokåsenin (605010037) kivikautinen asuinpaikka sijaitsee noin kilometrin etäisyydellä hankealueen kaakkoispuolella teiden risteyksissä. Pörtom-Lokåsenin on kivikautinen asuinpaikka hiekkakankaalla. Pörtom-Lokåsenin on kiinteä muinaisjäännös, joka on suojeltu rauhoitusluokalla II. Museovirasto tutki kohdetta vuonna 2009, mutta sen laajuudesta ei saatu varmuutta koska aluetta peittää tiheä mäntytaimikko. Soranotto ja läheiset tiet ovat tuhonneet aluetta pahoin.

Keski-Pohjanmaan Arkeologiapalvelut kartoittivat muinaisjäännökset tuulivoimapuiston alueella maaliskuun lopussa 2012, viikolla 48. Selvityksessä löytyi muinaisjäännös, tervahauta, suunnittelun turbiinin no 26:n itäpuolelta. Etäisyys turbiinille on noin 150 metriä (*Kuva 32*).



Kuva 31. Tunnetut muinaisjännökset alle kilometrin etäisyydellä hanke-alueesta. (Museovirasto 2012)



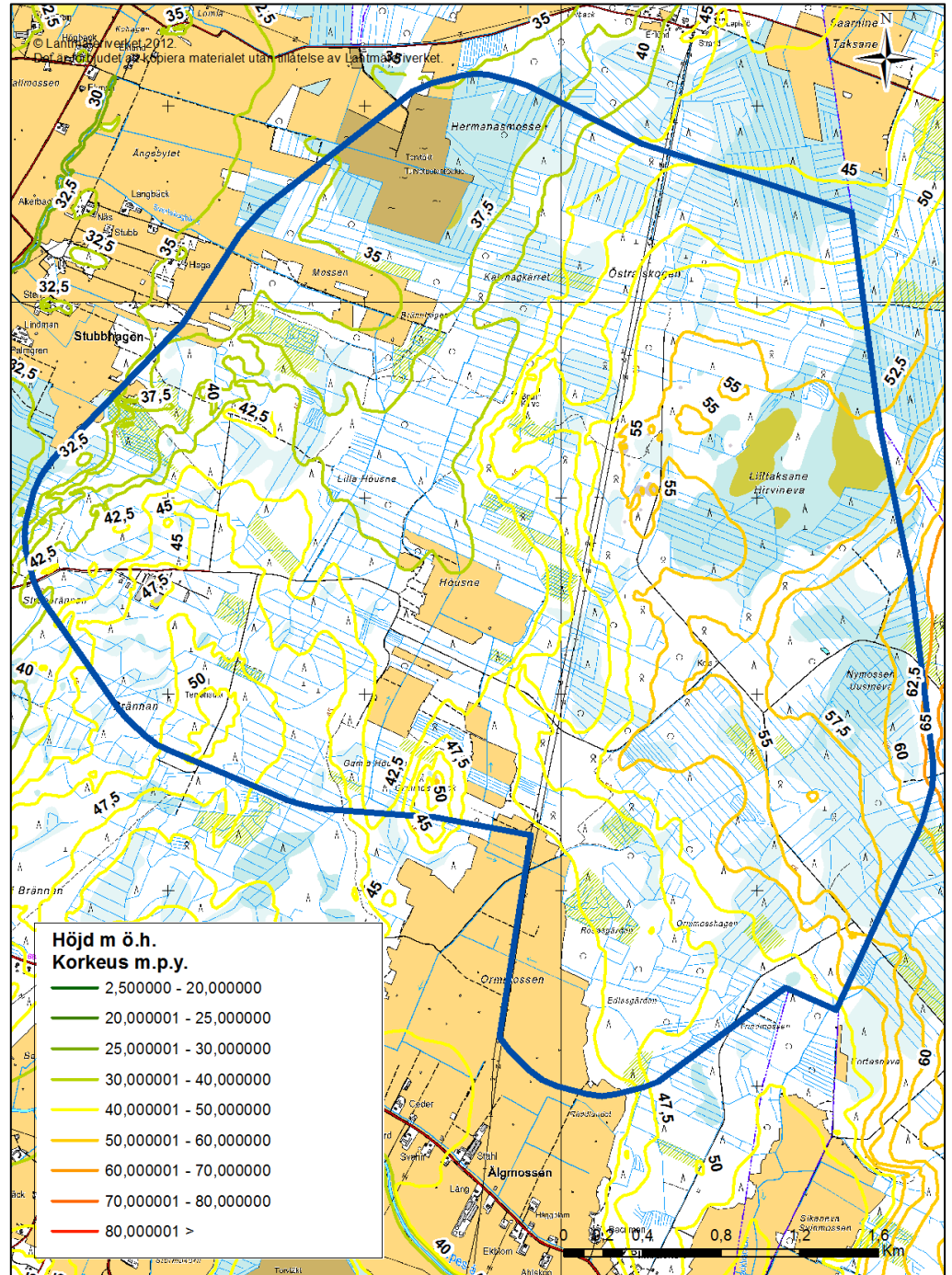
Kuva 32. Maaliskuun lopussa 2012 tehdyssä selvityksessä löytyi yksi muinaisjännös.

8.6 Maaperä, kallioperä ja topografia

Tuulipuistoalue kuuluu Pohjanmaan noin 1 900 miljoonaa vuotta sitten muodostuneeseen svekofenniseen liuskealueeseen. Vallitseva kivilaji Pirttikylän hankealueella on Geologian tutkimuslaitoksen tiedon mukaan (2012) kiillepitoinen gneissi, joka on metamorfinen kivilaji. Alueen eteläosien läpi kulkee lisäksi lounais-koillissuunnassa mikrokliini-graniittisuoni sekä kaksi kvartsi- ja granodioriitijuovaa alueen koillis- ja kaakkoisosissa.

Hankealueen maaperä on pääosin hienoa moreenia. Alueen kaakkois- ja pohjoisosissa esiintyy paikoin soita, joiden maaperä kostuu turpeesta moreenipohjalla. Alueen keski- ja pohjoisosissa esiintyy lisäksi jonkin verran savea. Hankealueella on paikoin kallioita (Geologian tutkimuslaitos 2012).

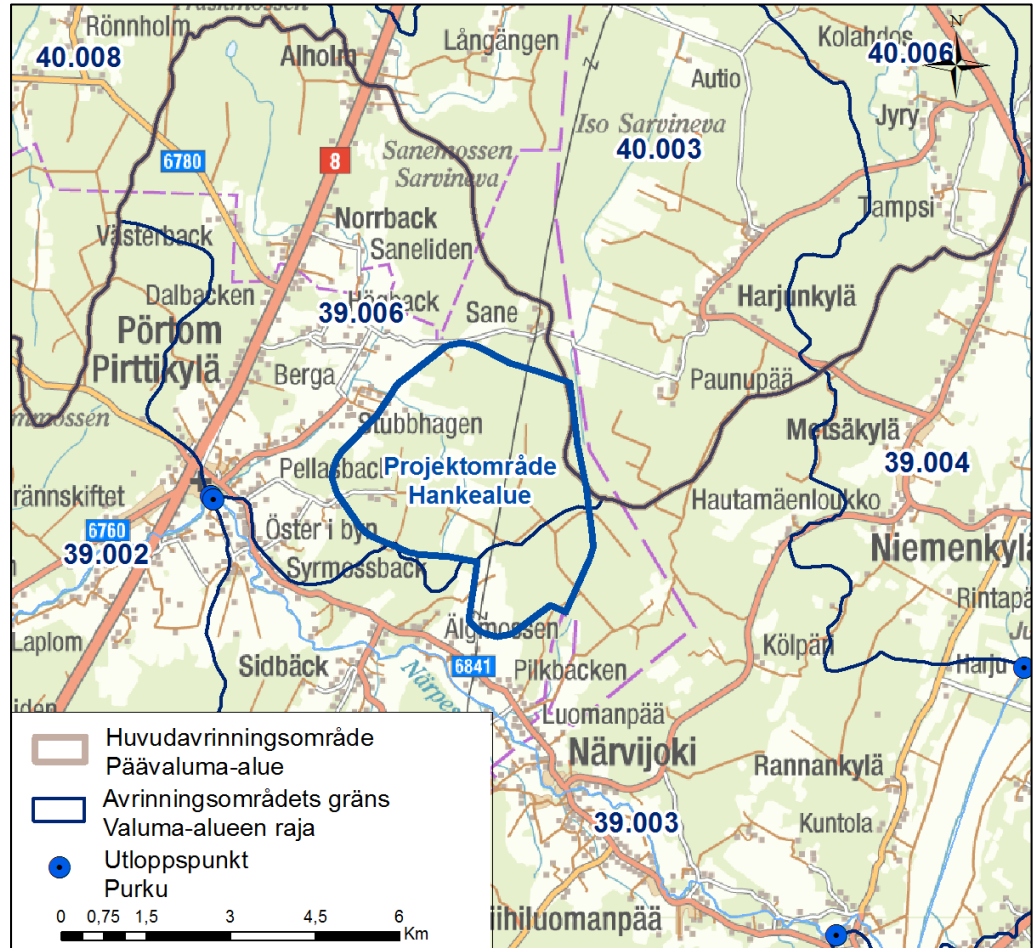
Maasto hankealueella nousee kohti itää ja maapinnan korkeus vaihtelee 32,5 - 65 metriä merenpinnan yläpuolella (m.p.y.) Matalimmat alueet sijaitsevat hankealueen luoteisosissa (*Kuva 33*).



Kuva 33. Maanpinnan korkeussuhteet hankealueella.

8.7 Pintavedet

Hankealue sijaitsee melkein kokonaisuudessaan Närpiönjoen päävaluma-alueella (39), mutta osa hankealueen itäisistä osista kuuluu Maalahdenjoen päävaluma-alueeseen (40). Hankealueella sijaitsevat Svartskobäckenin valuma-alue (39.006) ja Närpiönjoen yläosan alueen valuma-alue (39.003). Pieni osa hankealueen itäisistä osista kuuluu Murtojoen alueen valuma-alueeseen (40.003).



Kuva 34. Pintavedet ja valuma-alueet hankealueen läheisyydessä (OIVA 2012).

Nykytiedon mukaan hankealueella ei ole tunnettuja, luonnon kannalta tai kalataloudellisesti, arvokkaita pienvesiä eikä vesilain nojalla suojeltuja pienvesiä.

Närpiönjoki laskeutuu hankealueen eteläpuolelle. Joki virtaa lähimmillään hieman alle kilometrin etäisyydellä. Lisäksi Lillån virtaa hankealueen länsipuolella koillis-lounaissauntaisesti. Hankealueen läpi virtaa Svartskobäckenin puro pohjoiseen. Puro yhtyy Lillåniin luoteisessa.

Närpiönjoen alkulähteet sijaitsevat Jurvassa. Pääuoma alkaa Kivi- ja Levalammen tekojärvestä. Joki virtaa Närpiön läpi ja laskee pengerrerettyyn Västerfjärdeniin Kaskisten pohjoispuolella. Närpiönjoen vesistöalueella on kaksi arvokasta pienvettä, Takanevan lammet (30 hehtaaria) ja Rauhalmppi (1,5 hehtaaria) Kurikassa ja Jurvassa (Bonde & Sivil 2006 cit. Luomaranta y.m. 1994).

Närpiönjoen kehittämissuunnitelmassa on todettu että vesistösuojelutoimenpiteiden tarve on suuri Närpiönjoessa, sillä vedenlaatu on huonontunut merkittävästi (Bonde & Sivil 2006. Luomaranta ym. 1994). Pohjanmaan maakuntakaavassa (2010) on huomioitu, että alueidenkäytön suunnittelussa Närpiön jokilaaksossa tulee edistää joen vedenlaadun parantamista.

8.8 Pohjavedet

Pirttikylän hankealueella ei sijaitse pohjavesialueita (*Kuva 35*).

Luokankankaan (1054553) pohjavesialue sijaitsee lähimmillään hiukan alle kilometrin etäisyydellä hankealueen itäpuolella. Pohjavesialue on luokiteltu vedenhankintaa varten tärkeäksi alueeksi, eli pohjavesialue kuuluu I luokkaan. Alueen pinta-ala on kokonaisuudessaan noin 1,7 neliökilometriä ja varsinainen muodostumisalue on 0,75 neliökilometriä. Laskelman mukaan alueella muodostuu noin 450 kuutiometriä pohjavettä vuorokaudessa. Kohteelle ei ole tehty suojeleohjelmaa.

Riihiluomankankaan (1017502) pohjavesialue sijaitsee noin kolmen ja puolen kilometrin etäisyydellä hankealueesta kaakkoon. Pohjavesialue on luokiteltu vedenhankintaa varten tärkeäksi alueeksi, (I luokka) ja sen pinta-ala on noin 1,2 neliökilometriä ja varsinainen muodostumisalue on 0,52 neliökilometriä. Laskelman mukaan alueella muodostuu noin 350 kuutiometriä pohjavettä vuorokaudessa. Kohteelle ei ole tehty suojeleohjelmaa.

Puustellinkankaan (1017508) pohjavesialue sijaitsee lähimmillään noin neljä kilometriä suunnitellusta tuulivoimapuistosta koilliseen. Pohjavesialue on luokiteltu vedenhankintaa varten tärkeäksi alueeksi, eli pohjavesialue kuuluu I luokkaan. Alueen pinta-ala on kokonaisuudessaan noin 1,3 neliökilometriä ja varsinainen muodostumisalue on 0,68 neliökilometriä. Laskelman mukaan alueella muodostuu noin 300 kuutiometriä pohjavettä vuorokaudessa. Kohteelle ei ole tehty suojeleohjelmaa.

Muut I luokkaan luokitellut pohjavesialueet hankealueen läheisyydessä sijaitsevat yli viiden kilometrin etäisyydellä: **Timmeråsenin** pohjavesialue (1054506) Pirttikylän länsipuolella, **Storstenrösbacken** (1047551) luoteessa ja **Källmossan** (1054502) lounaassa.



Kuva 35. Pohjavesialueet hankealueen läheisyydessä (OIVA 2012).

Hankealueella ei ole vedenottamoa tai pohjaveden havaintoputkia (OIVA 2012). Hankealueen keskiosassa on kaivo, joka on lähimmillään noin 260 metriä suunnittelusta voimalasta (Maanmittauslaitoksen maastotietokanta 2012).

8.9 Ilmasto ja tuuliolosuhteet

Pirttikylän hankealue sijaitsee eteläborealisessa ilmastovyöhykkeessä Pohjanmaan rannikolla, missä meri vaikuttaa merkittävästi alueen ilmastoon. Vuoden keskilämpötila on noin 3–4 °C ja tyypillinen sademäärä 500–550 millimetriä.

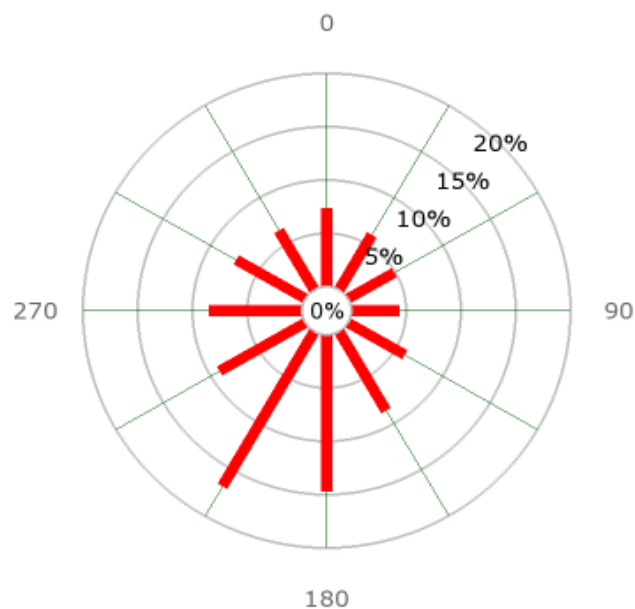
Ilmatieteen laitos on jo pitkään mitannut Suomen tuuliolosuhteita. Tiedot tuuliolosta, jotka nykyisin ovat paikkakohtaisia ja käsittävät koko Suomen, löytyy työ- ja elinkeinoministeriön rahoittamasta Suomen tuuliatlaksesta. Tuuliatlas on apuväline arvioitaessa mahdollisuuksia tuottaa tuulen avulla sähköä (www.tuuliatlas.fi). Tiedot perustuvat mittaustulosten ja seurannan avulla tehtyihin tuulipotentialin mallinnuksiin.

Lähtötietojen perusteella voidaan todeta että alueen tuuliolot todennäköisesti ovat tuulienergian tuotantoon suotuisia ja että vallitsevat tuulet ovat etelästä ja lounaasta. Tuulen vuotuinen keskinopeus Pirttikylän tuulipuistoalueella on 100 metrin korkeudessa noin 6,8 m/s ja 200 metrin korkeudessa 8,1 m/s. (Suomen tuuliatlas 2012) Näiden tietojen perusteella hankkeen omistaja on aloittanut tuulenmittaukset alueella 120 metrisellä mastolla.

Mittausten avulla tarkennetaan muun muassa alueen tuulten voimakkuuksia.



Kuva 36. Mittausmasto (merkitty punaisella nuolella) hankealueen eteläosassa, Sjettpåttsvägeniltä katsottuna.



Kuva 37. Tuulisuus kuvaa tuulien jakaumaa 100 metrin korkeudessa hankealueella (Suomen tuuliatlas 2012).

8.10 Kasvillisuus

Pirttikylän hankealue sijaitsee Pohjanmaan keskiborealisessa kasvillisuusvyöhykkeessä (OIVA 2012). Keskiborealisessa vyöhykkeessä esiintyy enemmän mäntyjä kuin kuusia. Lehtipuiden osuus on noin viidesosa puustosta. Keskiborealiset metsät esiintyvät Suomessa lähinnä Oulun Läänissä, Torniossa ja Kemissä, Etelä-Lapin rannikkoseudulla, Pohjois-Karjalassa,

Keski-Suomen pohjoisosissa sekä paikoin Keski-Suomessa ja Etelä-Pohjanmaan maakunnan pohjoisosissa.

Hankealueella kasvaa eniten sekametsää, mutta alueella on myös havumetsää. Lisäksi alueella on metsän-/pensaikon muuttumia. Alueella on tämän lisäksi muutama pelto. (OIVA 2012)

Ympäristö suunniteltujen tuulivoimaloiden sekä huoltoteiden ja maakaapeleiden sijoittamisalueilla koostuu suurilta osin nuorista talousmetsistä. Monin paikoin nuori puusto on harventamaton ja tiheät risukot ovat vallitsevia. Alueen metsät eivät ole luonnontilassa tai edes lähellä luonnontilaa. Ainoa metsä, jossa on hieman enemmän luontoarvoja, sijaitsee hankealueen keskiosassa, suunniteltujen turbiinien 4 ja 5 läheisyydessä. Alueen luontoarvot koostuvat lammesta ja vanhasta puustosta. Metsä on ojitettu ja on eristyksessä. Toinen elinympäristö hankealueella, jossa on paremmat luontoarvot, on Lilltaksanen neva hankealueen itäosassa. Neva on ojittamaton ja mahdollisesti suojelemisen arvoinen.

8.11 Linnusto

8.11.1 Pesimälinnusto

Hankealue on metsätalouden hallitsemalla alueella, eikä sen pesimälinnustoa ole ennen kartoitettu laajassa mittakaavassa. Suupohja-alueelle tyypillisessä suo- ja metsävaltaisessa ympäristössä on Suomen kolmannen lintuatlaksen mukaan verraten monipuolinen linnusto (Valkama y.m. 2011). Lintuatlaksen mukaan hankealue sijaitsee ruudussa (696:322), Närpiö Pirttikylä, jossa on 54 tunnettua varmasti pesivää lajia, 19 todennäköisesti pesivää lajia ja 24 mahdollisesti pesivää lajia eli kaiken kaikkiaan 97 lajia. Ruudun selvitysaste on luokiteltu ”hyväksi”. Ruudun koko on 10x10 kilometriä ja Pirttikylä on ruudun keskellä. Pesivät lajit ovat suurilta osin talousmetsille tyypillisiä ja tavallisia lajeja. Ruudussa tunnetut pesivät petolinnot ovat: sinisuohaukka, kanahaukka, tuulihaukka ja ampuhaukka. Todennäköistä on että ruudussa pesivät varpushaukka, hiirihaukka ja nuolihaukka. Atlasruudussa pesivät pöllölajit ovat: huuhkaja, varpuspöllö, viirupöllö, sarvipöllö, suopöllö ja helmipöllö. Kaikki ruudussa pesivät lajit ovat tyypillisiä lajeja ja suurelta osin sellaisia, joiden voi odottaa pesivän tämän tyyppisellä alueella. Mainittavan arvoista on, etteivät kalasääski tai merikotka pesi ruudun alueella.

Rengastustoimiston kalasääsken lintutiedon mukaan (2012) hankealueella tai sen välittömässä läheisyydessä ei pesi kalasääskeä. Lähimmät kaksi sääsken pesää ovat lähimmillään noin 7 kilometrin etäisyydellä hankealueen luoteispuolella Maalahdella. Molemmat kalasääsken pesät ovat olleet käytössä neljä tai viisi vuotta. Muut tunnetut kalasääsken pesät ovat yli 24 kilometrin etäisyydellä hankealueesta. Vaarantuneen (VU) merikotkan (*Halietus albicilla*) lähin tunnettu asuttu reviiiri (Rassi y.m. 2010) on Hinjärvellä, Närpiössä ja Korsnäsissä noin 37 kilometriä hankealueen länsipuolella.

Alueen pesimälinnustoa kartoitetaan touko-kesäkuussa 2013. Hankealueella vierailtiin jo heinäkuussa 2012, mutta ajankohta kesällä oli liian myöhäinen pesimälinnuston selvittämiseksi riittävällä tarkkuudella.

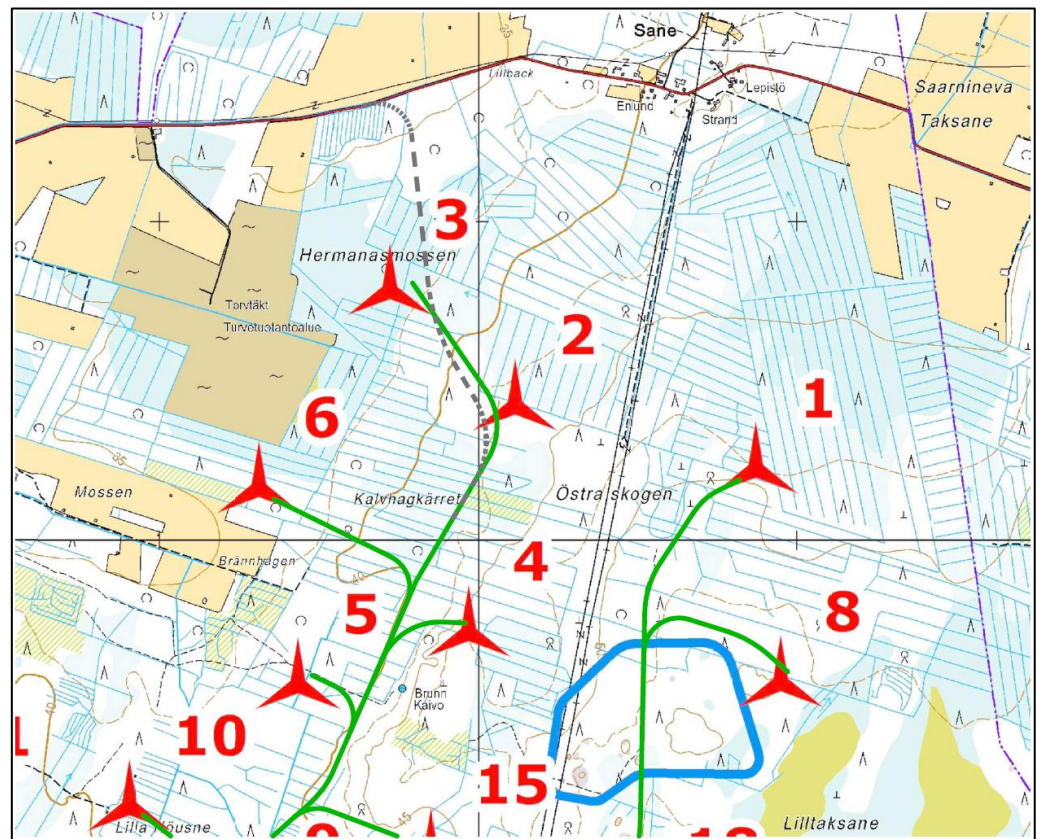
8.11.2 Linnustolle tärkeät alueet

Närpiössä on useita kansallisesti tärkeitä lintualueita (FINIBA, Finnish Important Bird Area). Alueet on valittu Suomen ympäristökeskuksen ja Birdli-

fe Suomen tekemien selvitysten perusteella (Leivo ym. 2001). Monet näistä kosteikko-, suo- ja peltoalueista on sisälletty Natura 2000-verkoston sekä lintuvesien suojeluohjelmaan. Alueet ovat muuttolinnustolle tärkeitä levähdysalueita ja lisäksi monen alueen pesimälinnusto on erittäin rikas.

Pesimälinnustolle tärkeät alueet suunnittelun alueen läheisyydessä ovat Sanemossan (FI0800021), vähän yli 400 metrin etäisyydellä pohjoisessa, Iso Kakkurinneva (FI0800017), kolmen kilometrin etäisyydellä idässä sekä Suupohjan metsien FINIBA-alue, yli kolmen kilometrin etäisyydellä etelässä. Lintudirektiivin liitteen 1 lajeista pesii alueilla mm. kapustarinta (*Pluvialis apricaria*), liro (*Tringa glareola*) ja kurki (*Grus grus*). Sanemossan Natura-alueella esiintyy mm. naurulokki (*Larus ridibundus*) ja metsähänhi (*Anser fabalis*), jotka ovat muuttolintulajeja.

Suupohjan metsien FINIBA-alueella esiintyy mm. metso (*Tetrao urogallus*), pohjantikka (*Picoides tridactylus*) ja kuukkeli (*Perisoreus infaustus*) (Bird Life Suomi 2012). Suunnittelun alueen kaakkoisosista, jossa on vanhaa puustoa, on huhti-toukokuussa 2012 tehdyssä kevätmuuttolintujen selvityksen yhteydessä löydetty metson reviiri (Ramboll Oy 2012).



Kuva 38. Hankealueen metso-reviiri, joka kartoitettiin huhti-toukokuussa 2012 tehdyssä selvityksessä.

Hankealueen lähistöllä sijaitsevat pellot voidaan olettaa olevan ennen syysmuuttoa suurissa parvissa lepäileville kurjille tärkeitä levähdysalueita. Elo-syyskuussa 2012 noin 600 kurkea lepäili pelloilla aivan hankealueen pohjoispuolella.

8.11.3 Muuttolinnusto

Pohjanlahden rannikkoseutu on tunnettu lintujen kevät- ja syysmuutolle tärkeänä muuttoreittinä. Joka syksy satojatuhansia lintuja muuttaa alueen läpi etelän talvehtimispaikoille. Varpuslintujen, kurkien ja päiväpetolintujen muutto keskittyy usein selkeämmin Pohjanmaan mantereeseen yli, missä niiden muuttoreitit ohjautuvat, rannikon lisäksi myös toisten linjojen kuten harjujen, leveiden jokiuomien, ja laajojen matalien peltoalueiden kautta (Ijäs & Yli-Teevahainen 2010). Useimmat muuttavat linnut seuraavat rannikkoa ja siten tärkein muuttoreitti on tavallisesti hankealueen länsipuolella. Vuotuisiin muuttoreitteihin vaikuttavat kuitenkin sää ja etenkin vallitsevat tuulet.

Toistaiseksi Pirttikylän hankealueella on havaittu verrattain vähän muuttavia lintuja. Lintumetsät suosivat Kristiinankaupungin ja Närpiön rannikkoja, jotka keräävät suurempia lintujen keskittymiä. Toki hankealueella ja sen läheisyydessä on vielä lintujen muuttoa ja muutamat lajit, joilla on suurempi riski törmätä turbiineihin, voivat muuttaa suurin määrin, erityisesti kurjet, hanhet, joutsenet ja petolinnut. Närpiön jokilaakso ja Sanemossan voivat muodostaa muuttolinnuille tärkeän muuttoreitin ja levähdyspaikan.

Lintujen kevätmuuttoa on seurattu hankealueella 8.4-20.5.2012 välisenä aikana. Kevätmuuton aikana havaintoja tehtiin yhteensä 16 päivää huhtitoukokuussa 8.4-20.5.2012 välisenä aikana. Kevätmuuton seurantajakso ajoittuu hyvin useimpien lintulajien päämuuton ajankohtaan. Havaintojen perusteella voidaan luoda kattava katsaus muuttoreiteistä, etenkin niille lintulajeille, jotka ovat tuulivoimaloille törmäysalttiita (mm. kurjet, petolinnut ja hanhet) ja lintujen lentokorkeuksista hankealueella.

Lintujen syysmuuttoa on seurattu elo-lokakuussa 2012 noin 60 tunnin ajan.

8.12 Muu eläimistö

Koko Pohjanmaalla yleisiä nisäkäslajeja ovat muun muassa hirvi (*Alces alces*), ilves (*Lynx lynx*), kettu (*Vulpes vulpes*), metsäjänis (*Lepus timidus*), peltojänis eli rusakko (*Lepus europaeus*), supikoira (*Nyctereus procyonoides*) ja saukko (*Lutra lutra*). Alueen harvinaisten ja uhattujen lajien joukossa on myös liito-orava (*Pteromys volans*). Suurpetojen kannat kasvavat alueella ja susi (*Canis lupus*) esiintyy säännöllisesti, etenkin Etelä-Pohjanmaalla. Myös karhukanta (*Ursus arctos*) on asettunut alueelle ja karhuja on myös Etelä-Pohjanmaan eteläosissa. Ilves esiintyy rannikon tuntumassa Etelä-Pohjanmaasta Vaasan seutuun (Pohjanmaan liitto 2011).

Hankealueella esiintyviin lajeihin kuuluu tiettävästi liito-orava, joka on luontodirektiivin liitteen IV (a) laji. Valtion ympäristöhallinnon lajitietokannan mukaan laji on tavallinen hankealueella. Hankealueelta ei ole tietoja muiden nisäkkäiden (mm. susi, saukko, ilves tai karhu), matelijoiden (viitasammako, rantakäärme) tai muiden luontodirektiivin liitteen II tai IV lajien esiintymisestä.

8.12.1 Lepakot

Suomessa on tavattu 13 lepakkolajia ja ne ovat kaikki luonnonsuojelulain (LSL 29 §) mukaan rauhoitettuja. Ne kuuluvat myös EU:n luontodirektiivin liitteen IV (a) lajeihin. Näiden lajien lisääntymis- ja levähdysalueiden hävittäminen tai heikentäminen on kielletty. Ripsisiippa on Suomessa luokiteltu erittäin uhanalaiseksi lajiksi (EN) ja pikkulepakko vaarantuneeksi lajiksi

(VU) (Rassi ym. 2010). Vuonna 1999 Suomi liittyi Euroopan lepakoiden suojelusopimukseen (EUROBATS). Sopimus velvoittaa jäsenmaita suojelemaan lepakoita lainsäädännöllä sekä lisäämään tutkimusta ja kartoitusta. EUROBATS-sopimuksen mukaan jäsenmaiden on pyrittävä suojelemaan lepakoille tärkeitä ravintoalueita sekä muutto- ja siirtymisreittejä.

Suomessa esiintyvistä lepakkolajeista ainoastaan viisi ovat tavallisia. Pohjoisin levinneisyys on pohjanlepakolla (*Eptesicus nilssonii*), joka esiintyy 69 leveysasteen korkeudelle saakka. Vaasan korkeudella esiintyy ainakin pohjanlepakkoa, korvayökköä (*Plecotus auritus*), viiksisiippaa ja isoviiksisiippaa (*Myotis mystacinus/brandtii*) sekä vesisiippaa (*Myotis daubentonii*) (Suomen lepakkotieteellinen yhdistys r.y. 2012).



Kuva 39. Viiksisiippalajit (*Myotis mystacinus/brandtii*) esiintyvät Etelä-Suomesta Vaasaan saakka.

Ennen tätä YVA-ohjelmaa lepakoiden esiintymisestä hankealueella ei ollut tarkkaa tietoa. Lepakot viihtyvät yleisesti pienpiirteisissä maisemissa, jossa on päiväpiilopaikkoina toimivia vanhoja rakennuksia ja kolopuita sekä reheviä saalistusalueita, kuten rantoja ja vesistöjen rantametsiä (Suomen lepakkotieteellinen yhdistys r.y. 2012).

Kesällä 2012 Thomas Lilley Turun yliopistosta kartoitti lepakoiden esiintymisen hankealueella. Kartoituksessa havaittiin 8 yksilöä pohjanlepakkoa (Kuva 40). Kartoituksessa, joka on koottu erilliseen raporttiin liitteessä 4, ei hankealueella havaittu lepakoiden lisääntymisalueita. Hankealueella voi levätä yksittäisiä yksilöitä jotka todennäköisesti ovat koiraita.

Pirttikylän hankealue on lepakoille epäsuotuisaa elinympäristöä, mm. nuorten talousmetsien, avohakkuiden ja peltojen takia. Lisäksi alue ei sovellu lepakoiden elinympäristöksi koska alueella ei ole avovettä ja maan kosteus on alhainen ojituksista johtuen (Liite 4).