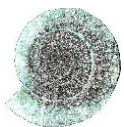


Haapavesi 2022

**Piipsannevan tuulivoimahankkeen
arkeologinen täydennysinventointi**



Jaana Itäpalo 20.12.2022



KESKI-POHJANMAAN ARKEOLOGIAPALVELU



Tiivistelmä

Keski-Pohjanmaan Arkeologiapalvelu suoritti arkeologisen inventoinnin Pohjois-Pohjanmaalla Haapavedellä Piipsannevan tuulivoimapuiston suunnittelualueella vuonna 2018. Sen jälkeen voimaloiden sijoittelusuunnitelmaan ja hankealueeseen on tullut muutoksia sekä sähkönsiirtoreitti varmistunut. Edelliseen liittyen tehtiin täydennysinventointi, joka kohdistui lähinnä n. 4 km pitkällä sähkönsiirtoreitille, joka yhtyy lännessä Fingridin Metsälinjaan. Maastotyön suoritti FM Jaana Itäpalo 7.8.2022. Työn tilaajat ovat Piipsan Tuulivoima Oy ja FCG Suunnittelu ja tekniikka Oy.

Tuulivoimapuiston suunnittelualue sijaitsee Haapaveden keskustasta n. 10 km itään. Alue on suurimmaksi osaksi entistä turvetuotantoaluetta. Vuoden 2018 inventoinnissa alueelta löytyi kahdeksan tervanvalmistuspaikkaa. Vuoden 2022 täydennysinventoinnissa löytyi kaksi tervahautaa, joista Piipsankallion tervahauta sijaitsee voimajohtolinjauksesta yli 300 metrin etäisyydellä ja Tellilampi pohjoisen tervahauta n. 20 metrin etäisyydellä. Ennen inventointia Tellilampi pohjoinen oli rekisteriportaalissa kiinteänä muinaisjäännöksenä, mutta sitä ei oltu tarkastettu maastossa.

Sisällysluettelo

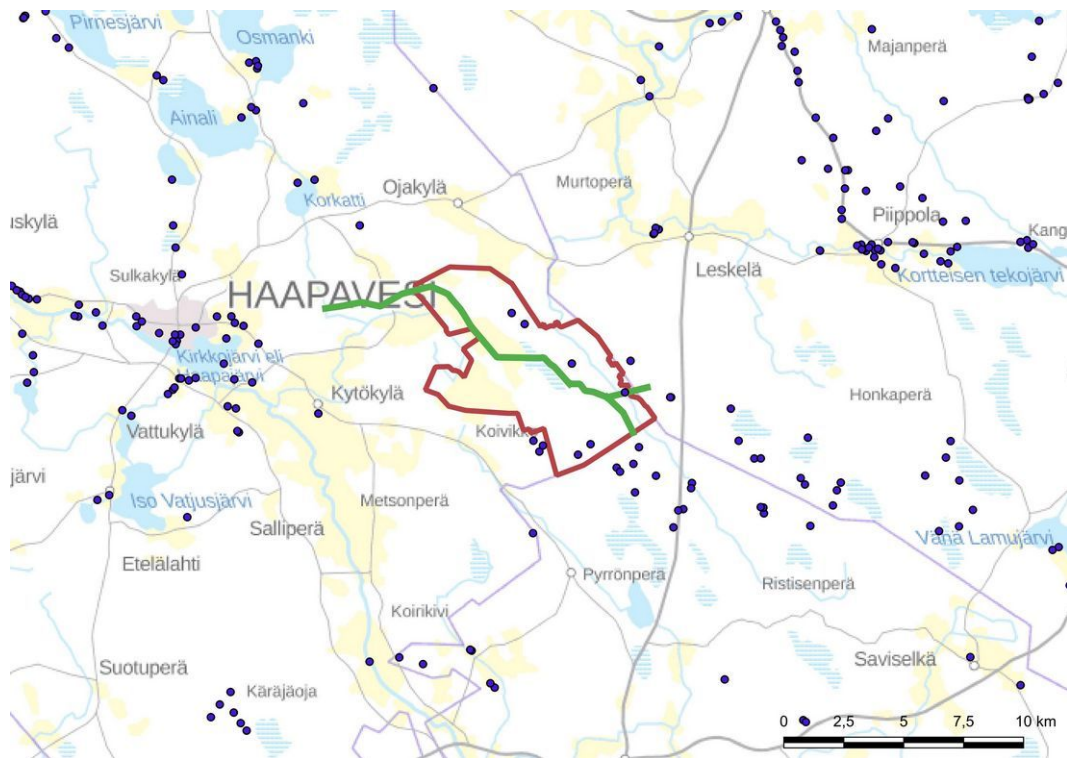
	S.
1. Perustiedot.....	2
2. Inventoinnin lähtökohdat ja menetelmät.....	3
2.1 Esiselvitys.....	3
2.2 Maastoinventointimenetelmä.....	4
3. Maisema, topografia ja geologia.....	4
3.1. Maastokuvaukset ja valokuvat.....	5
4. Alueen aiempi maankäyttö.....	7
5. Tulokset.....	8
6. Yleiskartta.....	8
7. Kohdelista.....	8
8. Kohdetiedot.....	9
9. Aineistoluettelo.....	11

Kansikuva: Kuva 7. Piipsannevaa Kotaojan itäpuolella, kuva koilliseen.



1. Perustiedot

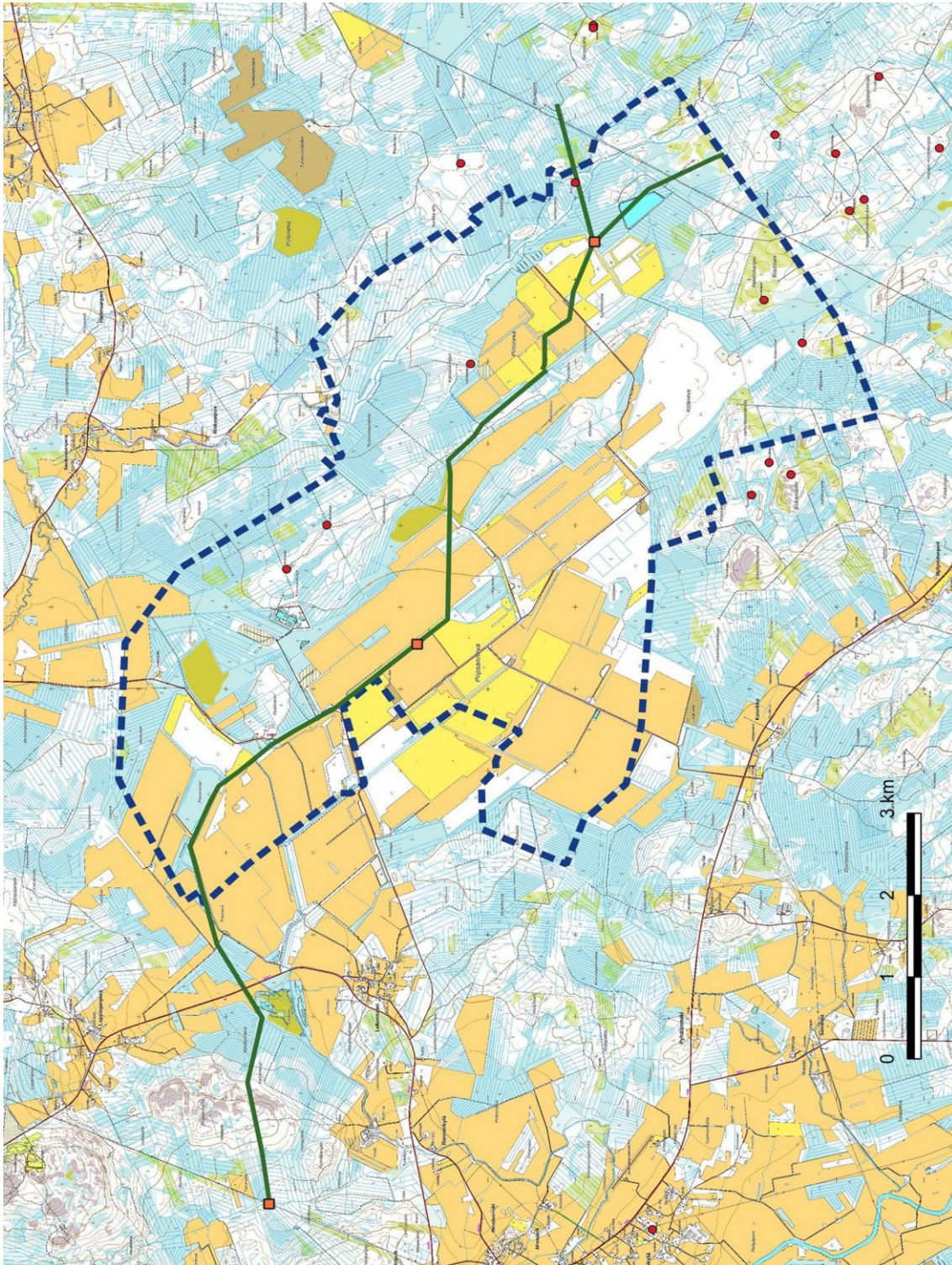
Inventointialue: Piipsannevan tuulivoimapuiston suunnittelualue ja sähkönsiirtoreitti
Tilaaja: Piipsan Tuulivoima Oy
Inventoinnin laji: Osainventointi
Kenttätyöaika: 7.8.2022, yhteensä 1,5 kenttätyöpäivää
Karttanumerot: TM35 Q4413L, Q4414L; vanha yleislehtijako, 341105, 243308
Korkeus: n. 102 – 127,50 m mpy
Koordinaattijärjestelmä: ETRS-TM35 FIN -tasokoordinaatisto
Inventointilöydöt: -
Aiemmat tutkimukset: 2012 Hans-Peter Schulz, Pohjanmaan länsiosa, Metsähallituksen metsätalousmaiden kulttuuriperintöinventointi 2012 (lähialueella)
2018 Jaana Itäpalo ja Hans-Peter Schulz, Piipsannevan tuulivoimahankkeen arkeologinen inventointi
2021 Jaana Itäpalo, Haapaveden Piipsannevan kiviainesottoalueen arkeologinen inventointi (lähialueella)
Aiemmat löydöt: -.



Suunnittelualueen ja sähkönsiirtoreittien yleissijainti. Tunnetut arkeologiset kohteet sinisenä pisteinä, tiedot Museoviraston rekisteriportaalin mukaan. Taustakartta, Mml 6/2022.

2. Inventoinnin lähtökohdat ja menetelmät

Pohjois-Pohjanmaalle Haapavedelle on suunnitella Haapaveden, Kärämäen ja Siikalatvan rajan tuntumaan Piipsannevan tuulivoimapuisto. Tuulivoimapuiston suunnittelualue sijaitsee Haapaveden keskustasta n. 10 km itään. Tuulivoimapuiston suunnittelualueella on tehty arkeologinen inventointi vuonna 2018, jonka jälkeen voimaloiden sijoitussuunnitelma ja hankealue ovat muuttuneet sekä puiston ulkoinen sähkönsiirtoreitti varmistunut. Edellisiin muutoksiin liittyen tehtiin loppukesällä 2022 täydennysinventointi. Vuoden 2018 inventoinnissa hankealueelta löytyi seitsemän kohdetta, jotka ovat kaikki tervahautoja, niistä yhteen liittyy tervapirtin jäännös. Rekisteriportaalin mukaan nyt inventoinnin kohteena olevilla alueilla sijaitsee Telilampi pohjoisen tervahauta (Museoviraston rekisteriportaalin tunnus 1000040270), jota ei oltu tarkastettu maastossa. Kohde sijaitsee alueella, joka ei kuulunut vuoden 2018 inventointiin eikä myöskään viereisen vuoden 2020 Tuulikaarron tuulivoimapuiston inventointiin.



Yleiskartta, tuulivoimapuiston suunnittelualue ja sähkönsiirtoreitit, sähköasemat oransseina neliöinä. Museoviraston muinaisjäännösrekisterin kohteet merkitty punaisina ympyröinä. Maanmittauslaitoksen peruskarttarasteri 1:20 000, 6/2022.

2.1. Esiselvitys

Alueesta ja sen lähiympäristöstä on laadittu esiselvitys vuonna 2018. Sitä täydennettiin länteen suuntautuvan sähkönsiirtoreitin osalta.



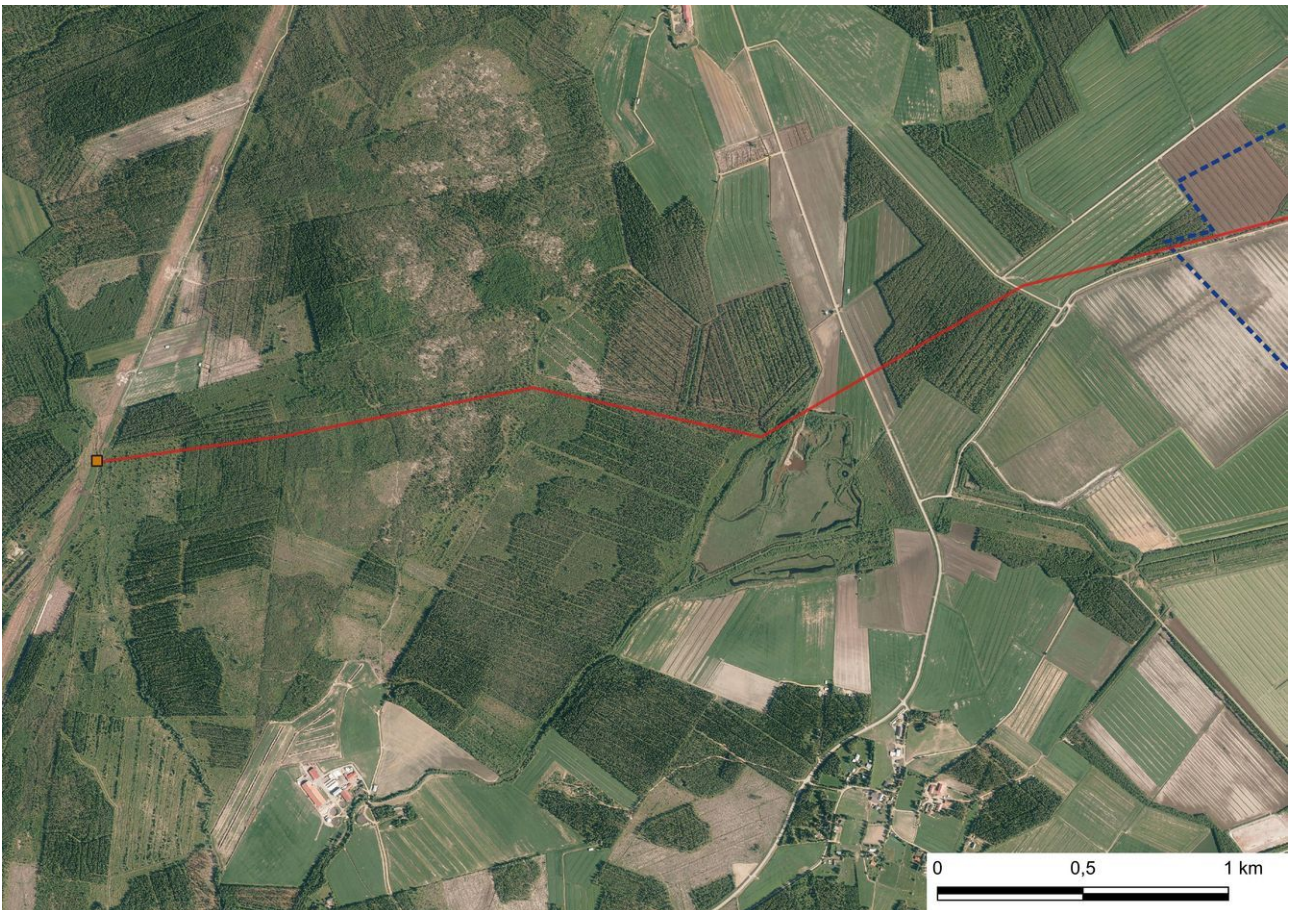
2.2. Maastoinventointimenetelmä

Maastoinventoinnissa tarkastettiin sähkönsiirtoreitti lännessä ja idässä sekä muuttuneet voimalapaikat. Entisellä turvetuotantoalueella alkuperäiset maakerrokset ovat tuhoutuneet jopa useiden metrien syvyyteen, tällaisilla alueilla on hyvin vähän, jos ollenkaan arkeologista potentiaalia – ne alueet arvioitiin vuoden 2018 inventoinnissa ja nyt vielä osin toistamiseen. Työssä käytettiin EGNOS- / GLONASS yhteensopivaa paikannointia Garmin GPSmap 64 ja QGis 2.14. -ohjelmaa paikkatietohallintaan. Havaitut muinaisjäännökset ja myös joitakin muita ihmisen aikaansaamia moderneja rakenteita valokuvattiin.

3. Maisema, topografia ja geologia

Noin 4 km pitkä sähkönsiirtolinjaus puistosta länteen Fingridin Metsälinjan varteen ja linjaus puiston alueella kulkee suurimmaksi osaksi entisillä turvetuotantoalueilla, joista osa on otettu viljelyskäyttöön. Lännessä linjaus kulkee entisten Piipsanjärven eteläreunalla ja Likajärven pohjoispuolella, niitä yhdistänyt pieni virta on hävinnyt. Likajärven länsipuolella linjaus kulkee ojitetulla rämeellä ja sen jälkeen Piipsankallioiden eteläosan yli. Piipsankallioiden länsipuolella on ojittettua rämettä. Tuulikaarron puistosta sähkönsiirtolinjaukset kulkevat Piipsannevan puiston kaakkoisosaan suunnitellulle sähköasemalle melkein kokonaan ojitetulla, pieneltä osin ojittamattomilla rämeillä sekä lasketun jäähdytysaltaan läpi. Tuulivoimapuiston laajennusalueet ovat lähinnä ojittettuja rämeitä, pohjoisreunalla turvetuotantoalueen pohjoispuolella on joitakin peltoja, idässä on myös joitakin matalia kivikkoisia kankaita.

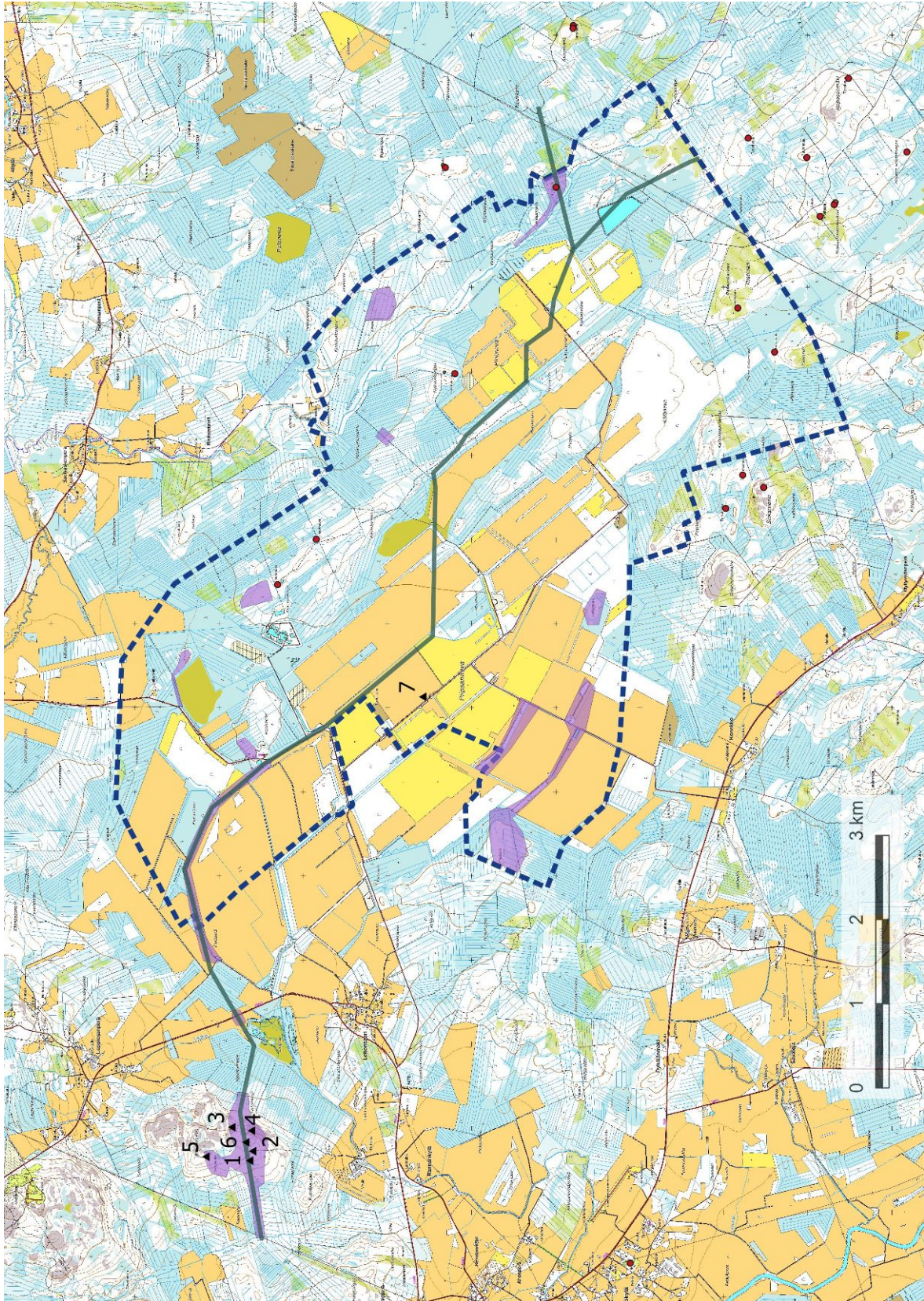
Ks. tuulivoimapuiston maisema, topografi ja geologia vuoden 2018 raportti.



Sähkönsiirtoreitti länteen Fingridin Metsälinjalle ortokuvalla. Maanmittauslaitoksen ortokuvat 6/2022.



3.1 Valokuvat ja maastokuvaukset



Inventoidut alueet violetina ja kuvauspaikat kolmiona (kohdekuvat ovat kohdekuvausten yhteydessä). Museoviraston muinaisjäännösrekisterin kohteet merkitty punaisina ympyröinä. Maanmittauslaitoksen peruskarttarasteri 1:20 000, 6/2022.



Kuva 1. Piipsankallioiden etelärinne, etelään.



Kuva 2. Piipsankallioiden halki johtava metsätie pohjoiseen.



Kuva 3. Piipsankallioiden itäosaa, kuva itään.



Kuva 4. Moderni latomus Piipsankallioiden kaakkoisosassa.



Kuva 5. Hiekkainen alue Piipsankallioiden länsiosassa, kuva pohjoiseen.



Kuva 6. Avohakkuualue johtolinjauksen kohdalla.



Sähkönsiirtoreitti länteen, vihreä viiva, hankealueen raja sinisenä katkoviivana. Laserkeilausaineistoon perustuva vinovalovarjoste 2 m DEM 1:20 000, 6/2022.

4. Alueen aiempi maankäyttö Ks. vuoden 2018 raportti.



Ote vuoden 1843 pitäjänkartasta. Piipsankallioiden halki on merkitty kulkureitti. Nykyisen Lehonsaaren kohdalle on merkitty Mustapääheldon asutus ja pohjoiseen Leppiojanperälle Leppiojan asutus. Kartta: Arkistolaitos, Haapavesi 3411 05, 08.



5. Tulokset

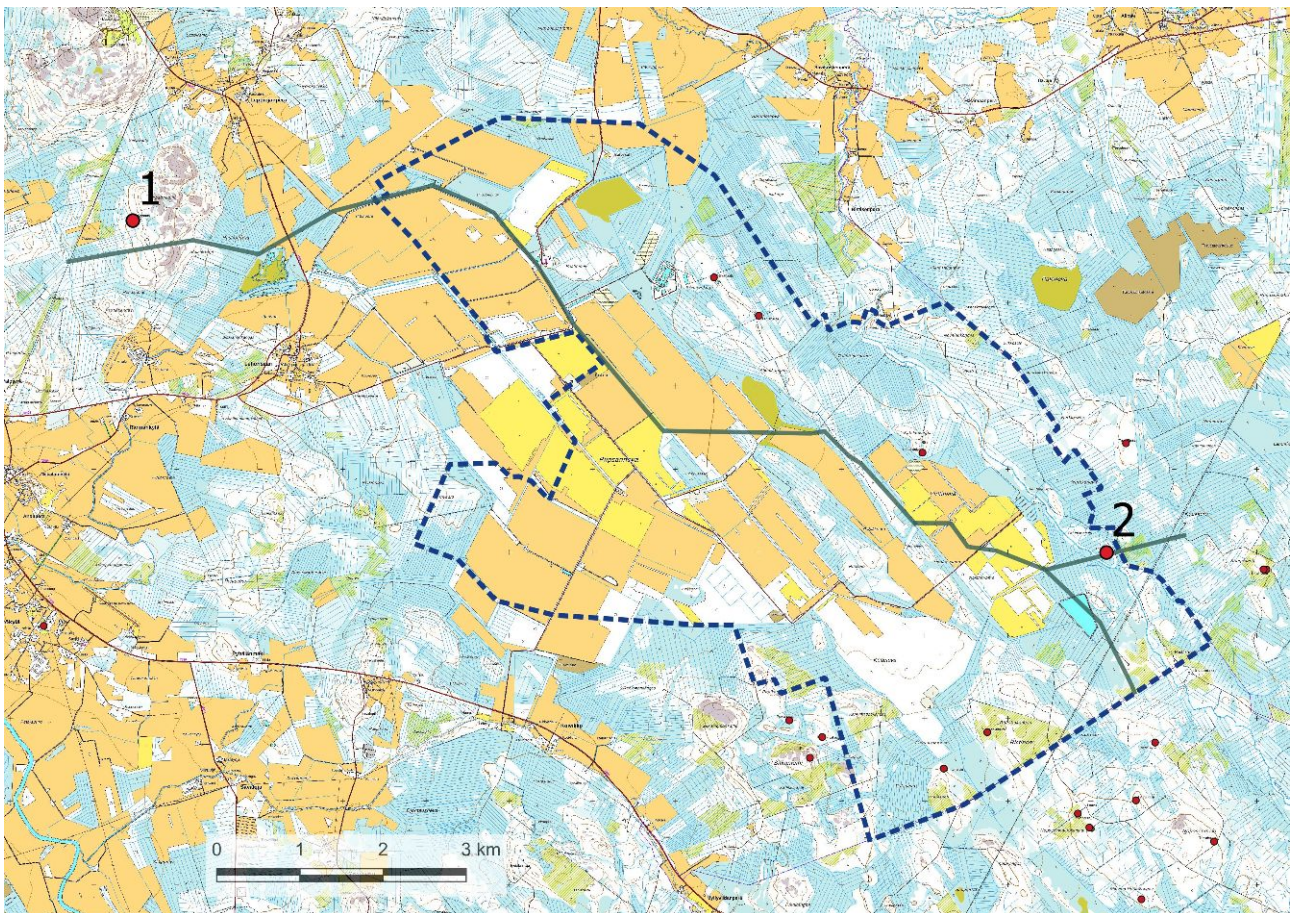
Inventoinnissa löytyi kaksi tervahautaa, joista Piipsankallion tervahauta sijaitsee voimajohtolinjauksesta yli 300 metrin etäisyydellä ja Telilampi pohjoisen tervahauta n. 20 metrin etäisyydellä. Telilampi pohjoinen oli merkitty rekisteriportaaliin kiinteänä muinaisjäännökseenä, mutta sitä ei oltu tarkastettu maastossa.

20.12.2022

Jaana Itäpalo

Jaana Itäpalo

6. Yleiskartta



Kartta 7. Raportin kohteiden 1 – 2 sijainti. Entuudestaan tunnetut kohteet pienenä punaisena ympyränä, tiedot Museoviraston rekisteriportaalin mukaan Maanmittauslaitoksen peruskarttarasteri 1:20 000, 6/2022.

7. Kohdelista

Kohde	Sivu	tyyppi/ tyypin tarkenne	ajoitus	lkm	status
1. Piipsankallio	9	työ- ja valmistuspaikat, tervahaudat	historiallinen	1	MJ
2. Telilampi pohjoinen	10	työ- ja valmistuspaikat, tervahaudat	historiallinen	1	MJ

Status: MJ kiinteä muinaisjäännos, K kulttuuriperintökohde, LP löytöpaikka, m muu havainto.



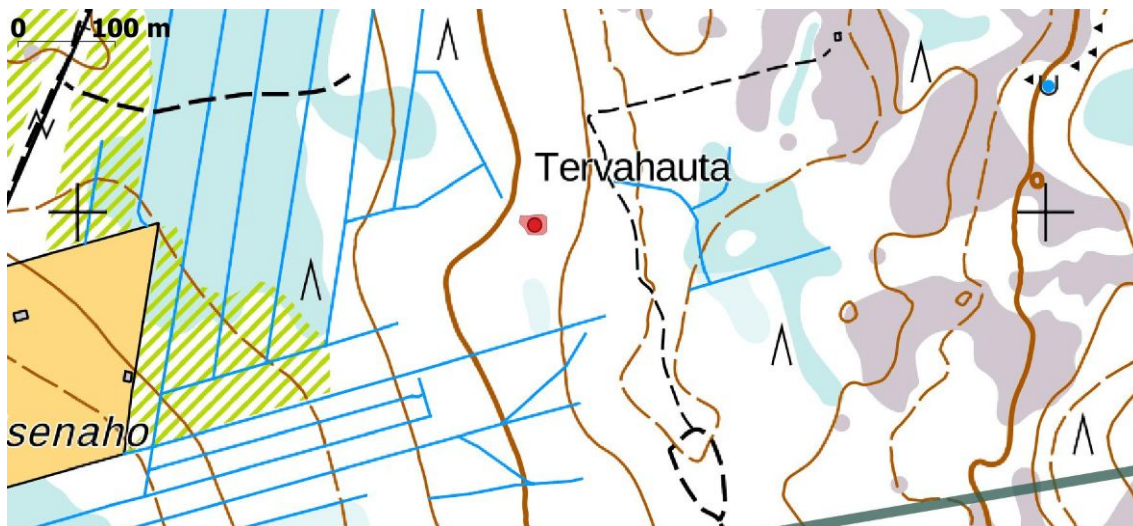
8. Kohdetiedot

1. Piipsankallio

Rekisteritiedot		Paikkatiedot	
Mj-rekisteri	-	TM35-lehtijako	Q4412R
Laji	kiinteä muinaisjäänös	Vanha yleislehtijako	341105
Tyyppi	työ- ja valmistuspaikat	Koordinaatit ETRS-TM35FIN	P: 7114986 I: 427472
Tyyppin tarkenne	tervahaudat	N 2000	Z n. 122,50 m
Ikä	1	Koordinaattiselite	GPS-mittaus
Ajoitus yleinen	historiallinen		
Ajoitustarkenne		Inventointimenetelmät	pintahavainnointi
Aiemmat tutkimukset	-	Aiemmat löydöt	-

Kuvaus: Piipsankallion länteen laskevalla rinteellä on n. 20 m halkaisijaltaan oleva tervahauta, halssi länteen, haudan päällä kasvaa vanhojakin kuusia. Lähiympäristössä kasvaa varttunutta kuusimetsää, länsipuolella kasvaa hakkuiden jälkeen nuorta tiheää lehtipuustoa. Maaperä on moreenia, lännessä rinteän alaosassa maasto muuttuu kivikkoisemmaksi.

Ehdotus suojavyöhykkeeksi: kyllä. Voimajohtolinjaus kulkee yli 300 metrin etäisyydellä eteläpuolella.



Piipsankallio. Voimajohtolinjaus kulkee yli 300 metrin etäisyydellä eteläpuolella.



Tervahaudan keskusta kuvattu itään.

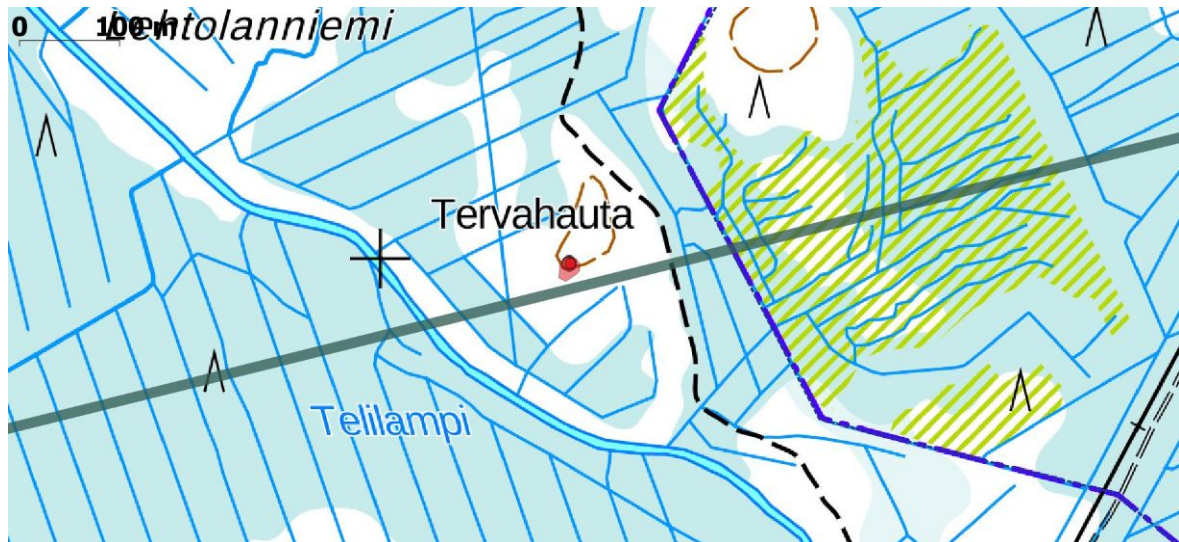


2. Telilampi pohjoinen

Rekisteritiedot		Paikkatiedot	
Mj-rekisteri	1000040270	TM35-lehtijako	Q4414L
Laji	kiinteä muinaisjäännös	Vanha yleislehtijako	341105
Tyyppi	työ- ja valmistuspaikat	Koordinaatit ETRS-TM35FIN	P: 7110995 I: 439190
Tyyppin tarkenne	tervahaudat	N 2000	Z n. 102,50 m
lkm	1	Koordinaattiselite	GPS-mittaus
Ajoitus yleinen	historiallinen		
Ajoitustarkenne		Inventointimenetelmät	pintahavainnointi
Aiemmat tutkimukset	-	Aiemmat löydöt	-

Maastotiedot: Piipsannevan turvetuotantoalueen itäpuolelta virtaavasta Ristisenojasta n. 130 m koilliseen vain hieman ympäristöstään kohoavan pienen mäen eteläkärjessä. Maaperä on kivikkoista moreenia. Lähistöllä oli tehty hiljattain metsänharvennus. Paikalla on n. 10 m halkaisijaltaan oleva tervahauta, halssi lounaaseen, haudan päällä kasvaa eri ikäistä puustoa. Tervahauta on merkitty maastokartalle.

Ehdotus suojavyöhykkeeksi: kyllä. Voimajohtolinjaus kulkee n. 20-25 metrin etäisyydellä eteläpuolella.



Telilampi pohjoinen. Voimajohtolinjaus kulkee n. 20-25 metrin etäisyydellä eteläpuolella.



Tervahauta kuvattu koilliseen.



9. Aineistoluettelo

Kirjallisuus:

Suur-Pyhäjoen historia. Vanhimmista ajoista 1860-luvulle. 1968.

Ojanperä Martti 1973, Haapavesi ennen ja nyt 2.

Malviniemi R. Merikallio H. (toim.) 1974; Haapavesi ennen ja nyt 3

Anttila Katariina (toim.) 2004, Kylät Korkatin kainalossa. Ojankylän, Ristisenojan, Savikosken, Leppiojan-perän, Korkatin ja Sulkakylän kyläkirja.

Turunen Harri, 2013. Haapaveden historiaa 1960-luvulta 2010-luvulle. Haapavesi ennen ja nyt 5.

Digitaalinen aineisto:

Arkistolaitoksen pitäjänkartasto Haapavesi, <http://digi.narc.fi/digi/dosearch.ka?o=11>

Geologian tutkimuskeskus,
<http://gtkdata.gtk.fi/Maankamara/index.html>

Jyväskylän yliopiston julkaisuarkisto, <http://www.vanhakartta.fi/>

Maanmittauslaitos, avoimien aineistojen tiedostopalvelu,
<https://tiedostopalvelu.maanmittauslaitos.fi/tp/kartta>

Maanmittauslaitos,
<http://vanhatpainenutkartat.maanmittauslaitos.fi/>

Museovirasto, [Kulttuuriympäristön palveluikkuna \(kyppi.fi\)](http://kulttuuriympariston.palveluikkuna.kyppi.fi)