

Vastaanottaja  
**Nord Stream 2 AG**

Päiväys  
**Maaliskuu 2017**

Asiakirjan numero  
**W-PE-EIA-PFI-REP-805-030800FI-01**

# **NORD STREAM 2 SOSIAALISTEN VAIKUTUSTEN ARVIOINTI – KOTKAN ASUKASKYSELYN RAPORTTI**

## **NORD STREAM 2**

Sosiaalisten vaikutusten arviointi – Kotkan asukaskyselyn raportti

Versio **01**  
Päiväys **20.3.2017**

Asiakirjan tunniste **W-PE-EIA-PFI-REP-805-030800FI**  
Viite **1100019533 / PO16-5068**

Ramboll Finland Oy  
PL 25, Säterinkatu 6  
02601 ESPOO  
Suomi  
Puh. +358 20 755 611  
F +358 20 755 6201  
[www.ramboll.com](http://www.ramboll.com)

## NORD STREAM 2

Sosiaalisten vaikutusten arviointi – Kotkan asukaskyselyn raportti

### SISÄLLYS

<b>1.</b>	<b>Johdanto</b>	<b>1</b>
<b>2.</b>	<b>Menetelmät</b>	<b>2</b>
2.1	Kyselyn suunnittelu ja toteutus	2
2.2	Tietojen analysointi	2
2.3	Datan validointi	3
<b>3.</b>	<b>Tulokset</b>	<b>6</b>
3.1	Vastaajien taustatiedot	6
3.2	Nykyinen elinympäristö teollisuusalueen ja sataman lähellä	8
3.3	Kotkassa vuosina 2010–2012 harjoitetun Nord Stream -putkilinjahankkeeseen liittyvän toiminnan tuntemus ja havainnot toiminnan vaikutuksista	10
3.4	Nord Stream 2 -hankkeen ja siihen liittyvien toimintojen tuntemus ja niitä koskevat mielipiteet Kotkan seudulla	12
3.5	Mielipiteitä Nord Stream 2 -hankkeeseen liittyvien tavarantoimittajia koskevien toimintojen mahdollisista vaikutuksista Kotkassa	17
3.6	Lisäkommentit	20
<b>4.</b>	<b>Tulosten yhteenveto</b>	<b>23</b>

### LIITTEET

#### Liite 1

Saatekirje, projektin kuvaus ja kyselylomake

# 1. JOHDANTO

Nord Stream 2 AG suunnittelee kahden vedenalaisen maakaasuputkilinjan rakentamista Itämereen. Noin 1200 kilometrin pituisten putkilinjojen reitin on suunniteltu kulkevan Venäjään kuuluvalta Suomenlahden etelärannikolta Suomen, Ruotsin ja Tanskan aluevesien kautta Saksan rannikolle Lubminiin.

Nord Stream 2 -putkilinjanhanke perustuu olemassa olevaan Nord Stream -putkilinjojärjestelmään, joka rakennettiin vuosina 2010–2012. Aiempaa hanketta toteutettaessa urakoitsija, joka vastasi Nord Stream -hankkeen putkien päällystyksestä ja logistiikasta, varastoi putkia Hangon satamassa sijaitsevaan väliaikaiseen varastoon ja Kotkassa Mussalon satamassa sijaitsevaan laitokseen, jossa putkia myös päällystettiin betonipinnoitteella. Nord Stream -putkilinjat otettiin käyttöön vuosina 2011 ja 2012.

Huhtikuussa 2016 kyselyä tehtäessä esillä olleiden, Nord Stream 2 -hanketta koskevien suunnitelmien mukaan tavarantoimittajien maalla tapahtuvia, hankkeeseen liittyviä toimintoja ja joitakin lisätoimintoja on tarkoitus suorittaa Kotkassa ja Hangossa, jotka sijaitsevat Suomen etelärannikolla.

Suomen osuudella Nord Stream 2 -hankkeeseen sovelletaan lakisääteistä kansallista ympäristövaikutusten arviointimenettelyä (YVA). YVA-menettelyn aikana tehdyt arvioinnit on suorittanut Nord Stream 2 -hankkeen ympäristökonsultti Ramboll Finland Oy. Arvioinnissa otetaan huomioon myös hankkeen vaikutus asuin ympäristön viihtyisyyteen, terveellisyteen ja turvallisuuteen. Tietoja ja mielipiteitä hankkeen vaikutusten arvioimiseksi kerättiin muun muassa toteuttamalla kysely Kotkan asukkaille.

Kyselyn toteutusta ja tietojen analysointia koskevia menetelmiä käsitellään luvussa 2 ja tuloksia luvussa 3. Tulosten yhteenveto esitetään luvussa 4. Tarkempaa tietoa suunnitellusta hankkeesta annetaan liitteessä 1 olevassa projektin kuvauksessa.

## 2. MENETELMÄT

### 2.1 Kyselyn suunnittelu ja toteutus

Ramboll Finland Oy toteutti Kotkan seudulla postikyselyn, jonka tarkoituksena oli selvittää, miten asukkaat suhtautuvat suunniteltuun Nord Stream 2 -hankkeeseen ja siihen liittyviin toimintoihin sekä niiden mahdollisiin vaikutuksiin. Postikyselyä pidettiin sopivimpana menetelmänä, koska sen avulla tavoitetaan monia ikä- ja ammattiryhmiä. Kirjeitse lähetettävän kyselyn avulla tutkimukseen voidaan myös ottaa mukaan suurempi määrä vastaajia kuin haastattelututkimuksen avulla. Kysely koostui 19 kysymyksestä, joiden avulla kerättiin tietoa vastaajien taustasta (Kysymykset 1-6), perustietoa heidän senhetkisestä asuinympäristöstään (Kysymykset 7-8) ja kokemuksia vuosina 2010–2012 toteutetun Nord Stream -hankkeen aikana Kotkassa suoritetuista putkien pinnoitustöistä (Kysymykset 9-10). Lisäksi selvitettiin suunnitellun Nord Stream 2 -hankkeen tuntemusta ja näkemyksiä Kotkaan suunniteltujen toimintojen mahdollisista vaikutuksista (Kysymykset 11-18). Vastaajat saivat myös esittää lisäkommentteja (Kysymys 19). Kotkassa tehdyssä kyselyssä käytetty lomake on esitetty liitteessä 1.

Yhteensä 1497 kyselylomaketta postitettiin 15. huhtikuuta 2016 satunnaisesti valituille talouksille, jotka sijaitsevat Kotkan Mussalon satamaan johtavan suunnitellun kuljetusreitillä lähistöllä. Lisäksi virallista tarkistusta varten lähetettiin kolme kontrollilomaketta Suomen Postiin ja Väestörekisterikeskukseen. Kyselyn jakelualue on esitetty kyselyn saatekirjeeseen liitettyssä kartassa (Liite 1). Valintakriteerien mukaisesti kysely lähetettiin vain talouksiin, joissa oli 18–80-vuotiaita asukkaita ilman suoramarkkinointikieltoa. Kyselyn jakelualueella oli kaikkiaan 17 902 asukasta 11 962 taloudessa, jotka täyttivät valintakriteerit. Kysely lähetettiin kustakin valitusta taloudesta satunnaisesti valitulle 18–80-vuotiaalle aikuiselle (Taulukko 1). Ensimmäiseen lähetykseen sisältyi saatekirje, kyselylomake, Nord Stream 2 -hankkeen kuvaus ja vastauskuori, jonka postimaksu oli maksettu valmiiksi. Talouksiin, joista ei ollut tullut vastauksia alkuperäiseen määräaikaan eli 29. huhtikuuta 2016 mennessä, lähetettiin muistutuskirje. Kirjeessä ilmoitettiin vastaamisen määräajan pidentämisestä 4. päivään toukokuuta 2016 asti. Kyselylomakkeita oli 16. toukokuuta 2016 mennessä palautettu 326.

**Taulukko 1. Tilastotietoja kyselyn toimittamisesta**

Kysely-alueen asukasmäärä	Kysely-alueen talouksien määrä	Kriteerit täyttävien talouksien määrä	Kriteerit täyttävien asukkaiden määrä	Toimitettujen lomakkeiden määrä	Vastaanotettujen lomakkeiden määrä	Vastausprosentti
24 701	13 711	11 962	17 902	1 497	326	21,7 %

Lomakkeet käsiteltiin nimettöminä ja ehdottoman luottamuksellisesti. Yksittäisten vastaajien tunnistaminen ei ollut missään vastausten käsittelyvaiheessa mahdollista, ellei vastaaja ollut erikseen kirjoittanut nimeään kyselylomakkeeseen (anonyymi kysely). Kyselylomakkeiden tulostamisesta ja jakelusta sekä palautettujen kyselyiden optisesta luennasta vastasi JP-Postitus, joka ainoana tahona käsitteli osoitetietoja. Osoitetietoja käytettiin vain kyselyn ja siihen liittyvän ilmoituskirjeen toimittamiseen vastaajille. Vastaukset palautettiin JP-Postitukselle, joka muunsi lomakkeet sähköiseen muotoon ja toimitti kyselyvastausten tiedot Ramboll Finland Oy:lle.

### 2.2 Tietojen analysointi

Ramboll analysoi kyselyn tulokset. Tietoja käsiteltiin tilastollisella laskentasovelluksella (Excel-pohjaisella Tixel-sovelluksella). Tilastollisessa analyysissä otettiin huomioon kaikki 16. toukokuuta 2016 mennessä tulleet vastaukset, lukuun ottamatta yhtä tyhjää lomaketta. Analysoitujen kyselylomakkeiden määrä (325 kpl) on riittävä tilastolliseen analyysiin.

Analyysissä jokaisesta kysymyksestä tehtiin yksiulotteinen jakaumakäyrä. Useita lausumia käsittäviin kysymyksiin annetut vastaukset koottiin yhdeksi kaavioksi. Tilastollista merkitsevyyttä taustamuuttujien (vastaajan sukupuoli, ikäryhmä, ammatti/asema, vakinaisen ja loma-asunnon sijainti sekä aika, jonka vastaaja oli asunut alueella) suhteen tutkittiin khiin neliö -testillä. Kysymysten tilastollista merkitsevyyttä suhteessa siihen, miten hyvin vastaaja tunsi Kotkassa vuosina 2010–2012 harjoitettua Nord Stream -hankkeeseen liittyvää toimintaa, millaisia havaintoja hän oli tehnyt elinympäristön muutoksista vuosina 2010–2012 ja miten hyvin hän tunsi Nord Stream 2 -hankkeen, analysoitiin myös khiin neliö -testillä. Tulosten tarkastelussa käsitellään vain niitä tilastollisesti merkitseviä tuloksia, joilla

on käytännön merkitystä kyselyn ja sosiaalisen vaikutuksen arvioinnin kannalta. Kahden kysymyksen ristiintaulukoinnin tuloksissa otettiin huomioon vain ne vastaukset, joissa oli vastattu kumpaankin analysoituun kysymykseen.

## 2.3 Datan validointi

### Puuttuvat vastaajat

Toimitetuista 1 497 lomakkeesta palautui 326, joten vastausprosentti oli 21,7. Vastausprosentti on samantyyppinen kuin vastaavissa Suomessa tehtävissä asukaskyselyissä yleensä. Verrattaessa vastaajien taustatietoja Kotkan väestörakenteeseen huomattiin, että iäkkäät (yli 65-vuotiaat) ja miehet olivat vastaajissa ylliedustettuina (Taulukko 2). Näyttää siltä, että vanhempi sukupolvi on innokkaampi vastaamaan kyselyihin kuin nuoremmat, mikä tulee usein esiin postikyselyissä. Miesten vastaamisaktiivisuus voi selittyä näkemyksellä, että putkilinjahanketta ja siihen liittyvää toimintaa (esim. putkien pinnoitusta) pidetään teknisinä "miesten asioina", jotka eivät niin paljon kiinnosta naisia.

**Taulukko 2. Kotkan kaupungin väestörakenne ja kyselyyn vastanneet**

	Asukkaita yhteensä	Naisia	Miehiä	18–65-vuotiaita	Yli 65-vuotiaita
Kotkan kaupunki	54 518	51 %	49 %	71 %	29 %
Kyselyyn vastanneet	326	42 %	58 %	59 %	42 %

Lähde: Kotka tilastotietoja 2014

Kysely koski lähinnä Kotkaan sijoittuvia Nord Stream 2 -hankkeeseen liittyviä toimintoja. Syitä siihen, miksi osa kyselyn saaneista jätti vastaamatta, ovat todennäköisesti olleet kiinnostuksen puute ja se, ettei hankkeesta tiedetty tarpeeksi. Miesten ja naisten vastauksissa oli tilastollisesti merkitsevä ero miesten ollessa paremmin tietoisia vuosien 2010–2012 hankkeeseen liittyneistä toiminnoista ja suunnittelusta Nord Stream 2 -hankkeesta. Lisäksi miehet arvioivat vuosien 2010–2012 aikana toimineen pinnoitetehtaan vaikutukset paikallistalouteen naisia myönteisemmin. Miesten ja yli 65-vuotiaiden vastaajien ylliedustus on saattanut vääristää kyselyn tuloksia jonkin verran.

### Puuttuva tieto

Yksi palautuneista 326 lomakkeesta oli tyhjä, joten analyysiin sisällytettiin yhteensä 325 vastausta. Kyselytiedoissa oli osittaiskatoa tarkoittaen, että jotkut vastaajat olivat jättäneet vastaamatta osaan kysymyksistä. Suurin osa vastaajista oli kuitenkin vastannut kaikkiin kysymyksiin. Postitse tehtävässä kyselyssä ei vastausten antamista voida valvoa samalla tavoin kuin internetissä, jossa kysely voidaan laatia niin, että vastaajan on vastattava kaikkiin kysymyksiin.

Tunnistamattomista syistä johtuen kolmesta vastaajaa ei ollut vastannut kyselylomakkeen toisella ja kolmannella sivulla olleisiin kysymyksiin 7, 8, 9 ja 10. Kysymyksissä pyydettiin tietoja vastaajan senhetkisestä asuinympäristöstä ja siitä, oliko Kotkassa vuosina 2010–2012 tapahtunut putkien pinnoitustoiminta hänelle tuttua. Kyseiset kolmesta vastaajaa kuuluivat eri ikäryhmiin ja ammatteihin, ja heissä oli sekä miehiä että naisia. Puuttuvia vastauksia selittävä selvä mallia ei siis voitu tunnistaa. Kaikki edellä mainitut vastaajat olivat kuitenkin vastanneet kyselyn seuraaviin kysymyksiin, jotka koskivat Nord Stream 2 -hanketta ja siihen liittyviä toimintoja Kotkassa. Niiden kolmesta vastaajan lomakkeet, jotka eivät olleet vastanneet kysymyksiin 7, 8, 9 ja 10, otettiin mukaan analyysiin, koska jokainen kyselyn kysymys analysoitiin erikseen ottaen huomioon vain annetut vastaukset.

Vähäinen vastausten määrä on joidenkin kysymysten kohdalla ymmärrettävää. Tällaisia ovat muun muassa kysymykset, jotka koskevat vuosina 2010–2012 toteutetun putkilinjahankkeen tuntemusta tai hankkeen vaikutuksia. Jotkut ihmiset jättävät mieluummin vastaamatta, jos heillä ei ole asiasta mielipidettä tai jos asia ei heidän mielestään koske heitä itseään. Esimerkiksi kuvassa 7 kahdeksalta vastaajalta puuttui arvo lausumasta "Autoilijan liikenneturvallisuus", vaikka he olivat arvioineet jalankulkijan liikenneturvallisuutta. Vastaajat ovat voineet jättää vastaamatta joko vahingossa tai tarkoituksella. Joitakin puuttuvia arvoja huomattiin olevan jopa sellaisissa kysymyksissä, joissa voi valita vaihtoehdon "n osaa sanoa". Arvojen puuttuminen näytti olevan satunnaista.

Kyselystä päätettiin tehdä käytettävissä olevien havaintojen analyysi, jossa otetaan huomioon kaikki käytettävissä oleva 325 vastaajalta saatu tieto. Imputointimenetelmiä ei käytetty, jotta käytettävien

tapausten määrä pysyisi riittävän suurena. Tämän lähestymistavan vuoksi vastausten määrä vaihtelee kunkin kysymyksen kohdalla. Kysymyksiin annettujen ja puuttuvien vastausten määrät esitetään taulukossa 3.

Kysymykseen 10b edellytettiin vastausta vain, jos vastaus kysymykseen 10a oli myönteinen. Kysymyksiin 12 ja 13 oli vastattava vain, jos kysymykseen 11 oli vastattu myönteisesti. Kysymykseen 19 vastaaja sai halutessaan kirjoittaa lisäkommentteja. Jos otetaan huomioon vain ne kysymykset, joihin kaikkien vastaajien odotettiin vastaavan, puuttuvien vastausten määrä oli keskimäärin 4 ja enimmillään 6 prosenttia kaikista vastauksista. Kahden muuttujan ristiintaulukoinneissa käytettiin havaintojen poistamista parittaisesti ottaen huomioon vain ne yksiköt, joissa vastaaja oli vastannut kumpaankin analysoituun kysymykseen.

**Taulukko 3. Annettujen ja puuttuvien vastausten määrät kunkin kysymyksen osalta**

Kysymys	Vastausten kokonaismäärä	Odotettuja vastauksia	Puuttuvia vastauksia verrattuna odotettuun määrään
Kysymys 1	321	325	4
Kysymys 2	323	325	2
Kysymys 3	323	325	2
Kysymys 4	324	325	1
Kysymys 5	317	325	8
Kysymys 6	316* (keskimäärin)	325	9* (min 3-max 13)
Kysymys 7	304* (keskimäärin)	325	21* (min 15-max 33)
Kysymys 8	306* (keskimäärin)	325	19* (min 17-max 22)
Kysymys 9	311	325	14
Kysymys 10a	308	325	17
Kysymys 10b**	184* (keskimäärin)	44	-
Kysymys 11	320	325	5
Kysymys 12***	242	245	3
Kysymys 13***	243	245	2
Kysymys 14	307* (keskimäärin)	325	18* (min 12-max 32)
Kysymys 15	316* (keskimäärin)	325	9* (min 7-max 11)
Kysymys 16	314* (keskimäärin)	325	11* (min 7-max 11)
Kysymys 17	312* (keskimäärin)	325	13* (min 11-max 17)
Kysymys 18	312* (keskimäärin)	325	13* (min 11-max 17)
Kysymys 19 (lisäkommentteja)	91	-	-
* Kysymyksen kaikkien kohtien osalta puuttuvien vastausten määrään perustuva keskimääräinen arvo			
** Kysymykseen 10b edellytettiin vastausta vain, jos kysymykseen 10a oli vastattu myönteisesti, mutta jotkut vastasivat, vaikka olivat vastanneet kielteisesti kysymykseen 10a.			
*** Kysymyksiin 12 ja 13 edellytettiin vastausta vain, jos kysymykseen 11 oli vastattu myönteisesti			

Kysymyksiin, joihin odotettiin tulevan 325 vastausta, annettujen vastausten todellinen määrä on esitetty kaaviossa isolla N-kirjaimella (esim. N=301 tarkoittaa, että tähän kysymykseen annettujen vastausten määrä oli 301). Kysymyksiin, joihin odotettiin vastauksia vähemmän kuin 325 (Kysymykset 10b, 12 ja 13), annettujen vastausten määrä on merkitty pienellä n-kirjaimella. Vastaajien määrän vaihtelu on otettu tulosten analysoinnissa huomioon.

## Epävarmuustekijät

Puuttuvat vastaajat ja tiedot voivat vääristää tuloksia, ellei kato jakaudu satunnaisesti. Kysymyksiin vastanneiden määrän vaihtelu ja se, että vastaajat ovat voineet ymmärtää jotkin kysymykset eri tavalla, voi aiheuttaa epävarmuutta tulosten analysoinnissa.

Suomenkielisessä lomakkeessa oli väärä sanavalinta vakituisen ja loma-asunnon sijaintia koskevan kysymyksen 4 kohdalla. Viimeisen vastausvaihtoehdon olisi pitänyt olla "Sekä vakituinen että loma-asuntoni eivät sijaitse alueella". Suomenkielisessä lomakkeessa sanottiin kuitenkin "Vakituinen tai loma-asuntoni ei sijaitse alueella". Vastaajista 22 (7 %) oli valinnut tämän vaihtoehdon. Kyselylomake oli lähetetty vain niihin talouksiin, joilla Väestörekisterikeskuksen mukaan oli joko vakituinen tai loma-asunto kyselyn jakelualueella. Jotkut vastaajat olivat mahdollisesti ymmärtäneet lauseen niin kuin se (loogisesti) oli tarkoitus ymmärtää, eli niin, ettei kumpikaan, ei vakituinen eikä loma-asunto, sijainnut kyselyn jakelualueella. Joidenkin vastaajien osalta tämän vaihtoehdon valinta saattoi olla vahinko tai johtua väärinymmärryksestä tai äskettäin tapahtuneesta osoitteenmuutoksesta. Tämän vaihtoehdon valinneet vastaajat eivät edustaneet selkeästi mitään tiettyä ikäluokkaa, sukupuolta tai taustaryhmää.

Vastaukset kysymyksiin 10 ja 14 olivat osittain epäjohdonmukaisia, mikä osoittaa, että kysymykset on ymmärretty osittain toisin kuin oli tarkoitus. Kysymyksessä 10b kysyttiin pinnoitetehtaan toiminnan elinympäristölle aiheuttamista muutoksista. Kokemuksistaan ilmoitti muutama sellainenkin vastaaja, joka kysymykseen 10a antamansa vastauksen mukaan ei ollut asunut "alueella" tai oli asunut "alueella", mutta ei muistanut, että mitään muutoksia olisi tapahtunut. Ristiriitaisuuksia voi selittää osaksi se, että kysymyksessä 10a mainittua "aluetta" ei ole selvästi määritelty, vaikka "alueen" piti tarkoittaa pinnoitetehtaan tai kuljetusreitien lähiympäristöjen asuinalueita (eli Kysymyksessä 4 viitattua kyselyn jakelualueita). Lisäksi muutosten määrittelyn ehtona oli asuminen alueella, vaikka muutoksia voivat havaita myös alueella työskentelevät, lomailevat tai muuten aikaa viettävät henkilöt. Tuloksissa päätettiin esittää kaikkien kysymykseen 10b vastanneiden vastaukset (n=181-187) ja erikseen vain niiden vastaajien vastaukset, jotka olivat kysymyksessä 10a valinneet vaihtoehdon "Kyllä, asuin alueella ja muistan huomanneeni näiden toimintojen aiheuttamia muutoksia ja/tai vaikutuksia" (n=43-44).

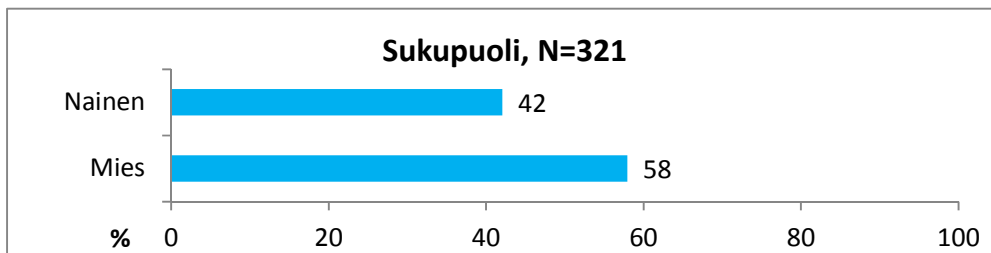
Kysymyksessä 14 vastaajia pyydettiin esittämään mielipiteensä erilaisista Nord Stream 2 -hanketta ja siihen liittyviä toimintoja koskevista väittämistä. Kahdessa väittämässä selvitettiin kantaa Nord Stream 2 -hankkeeseen ("En ole vielä muodostanut mielipidettä hankkeesta" ja "Mielipiteeni Nord Stream 2 -hankkeesta on kaiken kaikkiaan myönteinen"). Vastauksissa on kuitenkin epäjohdonmukaisuuksia. Vastaajista vain 94 ilmoitti, että heillä oli mielipide Nord Stream 2 -hankkeesta (olivat eri mieltä väitteestä "En ole vielä muodostanut mielipidettä hankkeesta"), mutta siitä huolimatta 270 vastaajaa oli samaa mieltä väittämän "Mielipiteeni Nord Stream 2 -hankkeesta on kaiken kaikkiaan myönteinen" kanssa. Olisi voinut odottaa, että vastaajat, jotka eivät olleet muodostaneet mielipidettä hankkeesta, olisivat vastanneet yleistä mielipidettä koskevaan lausumaan "En osaa sanoa". Näin ei kuitenkaan tapahtunut. Ristiriidan voi osittain selittää sosiaalisen suotavuudella, eli kyselyyn vastaaja voi pyrkiä vastaamaan kysymyksiin tavalla, jota muut pitävät suotavana tai jota hän itse uskoo itseltään odotettavan, ja vastaa tämän vuoksi lausumaan esimerkiksi myönteisesti. On mahdollista, että vastaajat ovat ymmärtäneet lausumat eri tavalla kuin oli tarkoitus ja vastanneet tämän vuoksi epäjohdonmukaisesti. Jotkut ovat voineet ajatella vain Kotkassa suunniteltuja Nord Stream 2 -hankkeeseen liittyviä toimintoja, toiset taas ovat saattaneet pohtia hanketta laajemmin koko Euroopan mittakaavassa. Vastausten epäjohdonmukaisuuden vuoksi yksiselitteistä kuvaa vastaajien yleisistä mielipiteistä koskien Nord Stream 2 -hanketta ei ole mahdollista muodostaa pelkästään tämän kysymyksen perusteella.

Kyselyn tarkoituksena oli selvittää kotkalaisten näkemyksiä Nord Stream 2 -hankkeesta ja siihen liittyvistä toiminnoista sekä asiaan liittyvistä huolenaiheista. Yksi tällaisten kyselyjen epävarmuustekijä voi olla se, että joitakin huolenaiheita jää huomioimatta. Koska usein asiasta eniten huolissaan olevat ihmiset todennäköisimmin kertovat mielipiteensä ja vastaavat kyselyyn, voidaan olettaa, että kyselyyn vastanneet henkilöt ovat tuoneet esille ihmisiä eniten huolestuttavat kysymykset.



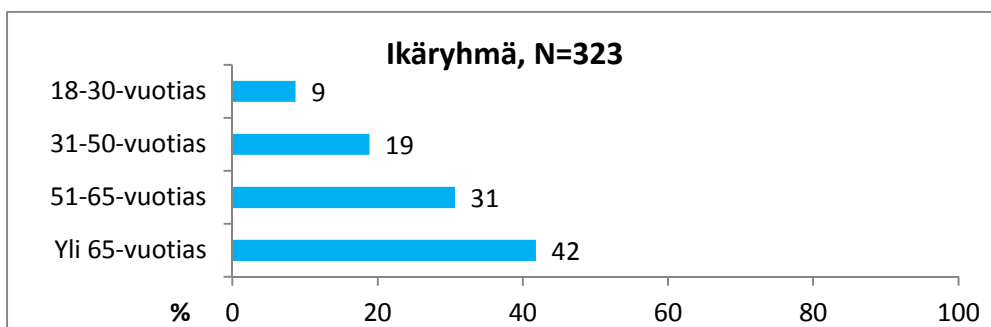
## 3. TULOKSET

### 3.1 Vastaajien taustatiedot

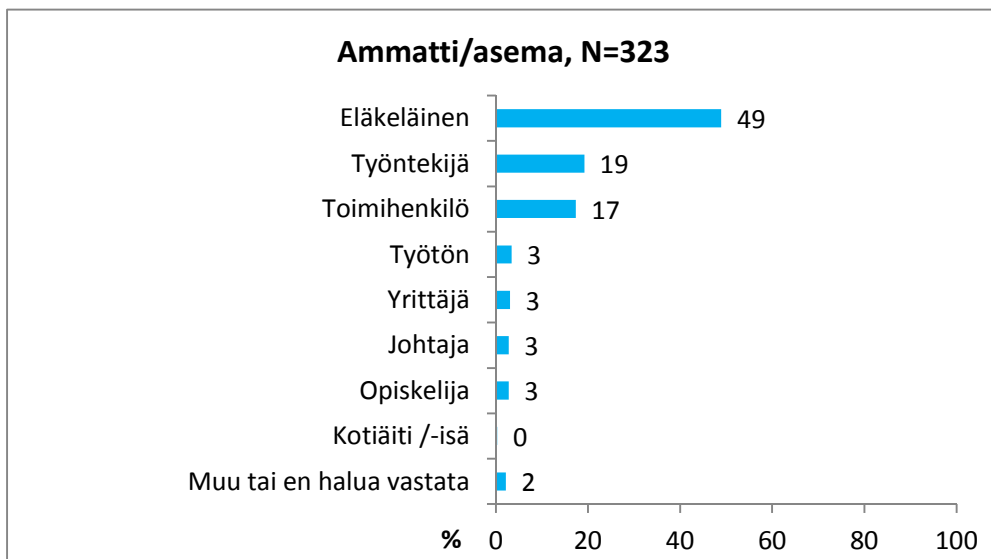


Kuva 1. Vastaajien sukupuolijakauma

Miesten ja ikääntyneiden ryhmän (yli 65-vuotiaat) vastaukset olivat yliedustettuina (Kuvat 1 ja 2). Suuri ikääntyneiden vastaajien määrä heijastui myös eläkeläisiin, joita oli puolet vastaajista. Seuraavaksi eniten vastaajissa oli ammatin/aseman mukaan luokiteltuna työntekijöitä ja toimihenkilöitä (Kuva 3). Kuhunkin kysymykseen vastanneiden määrä on esitetty kaaviossa N-kirjaimena, jonka perässä on numero.

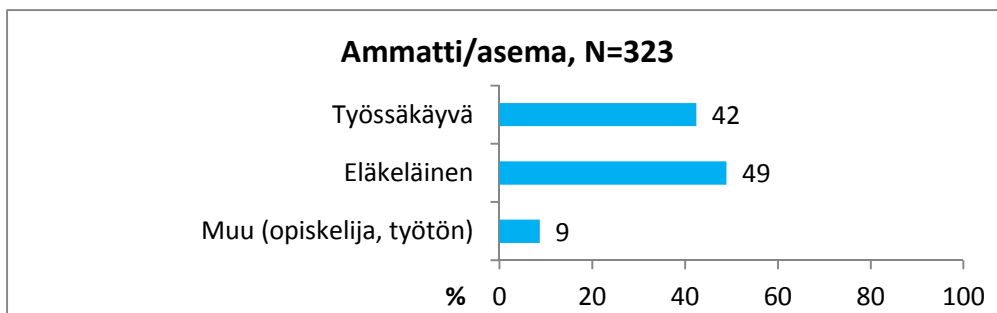


Kuva 2. Vastaajien ikäjakauma



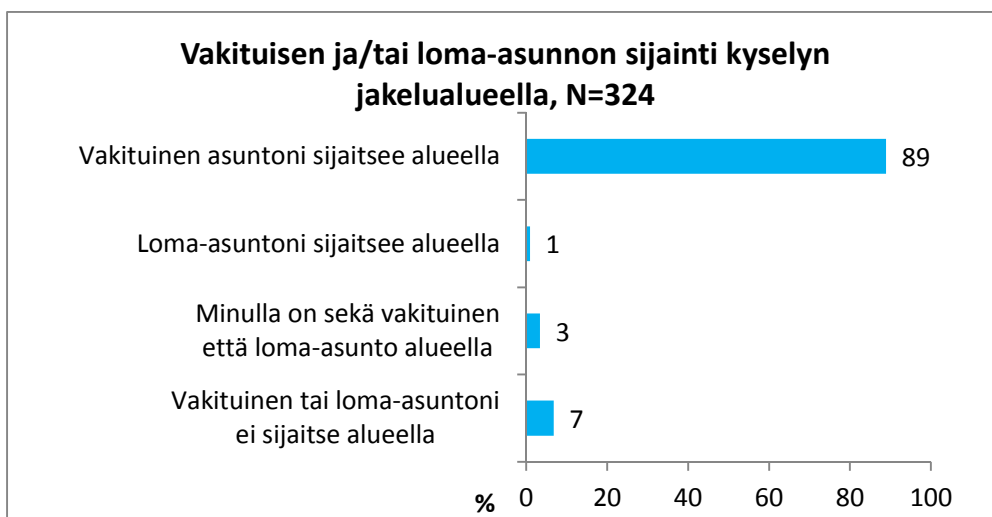
Kuva 3. Vastaajien ammatti/asema

Koska joihinkin henkilön ammattia tai asemaa kuvaaviin vastausluokkiin tuli vain vähän vastauksia (Kuva 3), alkuperäisistä yhdeksästä luokasta muodostettiin kolme luokkaa, tilastollisen analyysin mahdollistamiseksi. Kyseiset kuvassa 4 esitetyt kolme luokkaa ovat: "työssäkäyvät" ("toimihenkilö", "työntekijä", "yrittäjä" ja "johtaja"), "eläkeläiset" ("eläkeläinen") ja "muut" ("opiskelija", "työtön", "kotiäiti tai -isä" ja "muu"). Suurin osa vastaajista oli työssäkäyviä tai eläkeläisiä.



Kuva 4. Vastaajien ammatti/asema, yhdistetyt luokat

Valtaosa vastaajista sai kyselyn sen vuoksi, että vakituinen asuntonsa sijaitsee kyselyn jakelualueella (ks. saatekirjeeseen liitetty tutkimusalueen kartta liitteessä 1). Vain muutamalla oli loma-asunto alueella (Kuva 5), mikä on ymmärrettävää kohdealueen luonteen vuoksi (pääasiassa asuinalueita). Vastaajissa oli sekä juuri muuttaneita että pitkään alueella asuneita (Kuva 6).

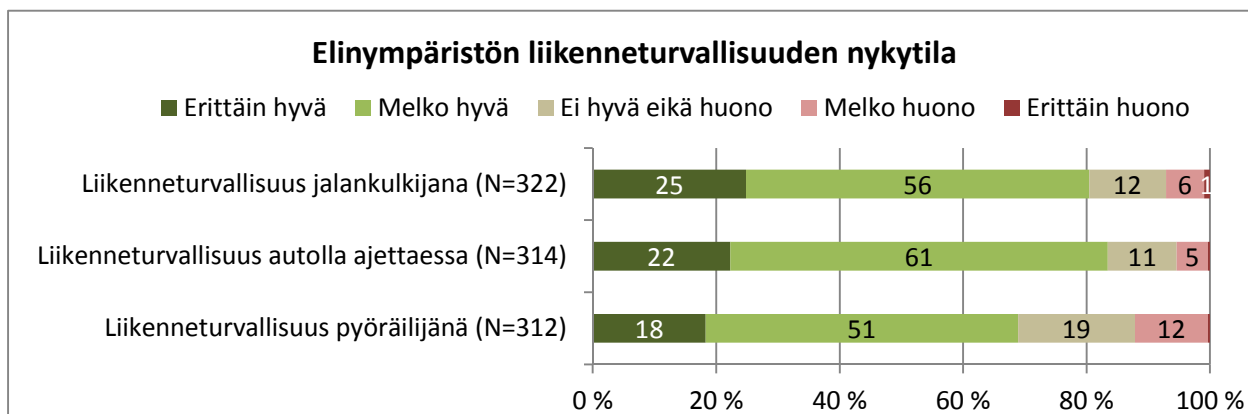


Kuva 5. Vastaajien vakituisen ja/tai loma-asunnon sijainti



Kuva 6. Vastaajien asumisen kesto kyselyn jakelualueella

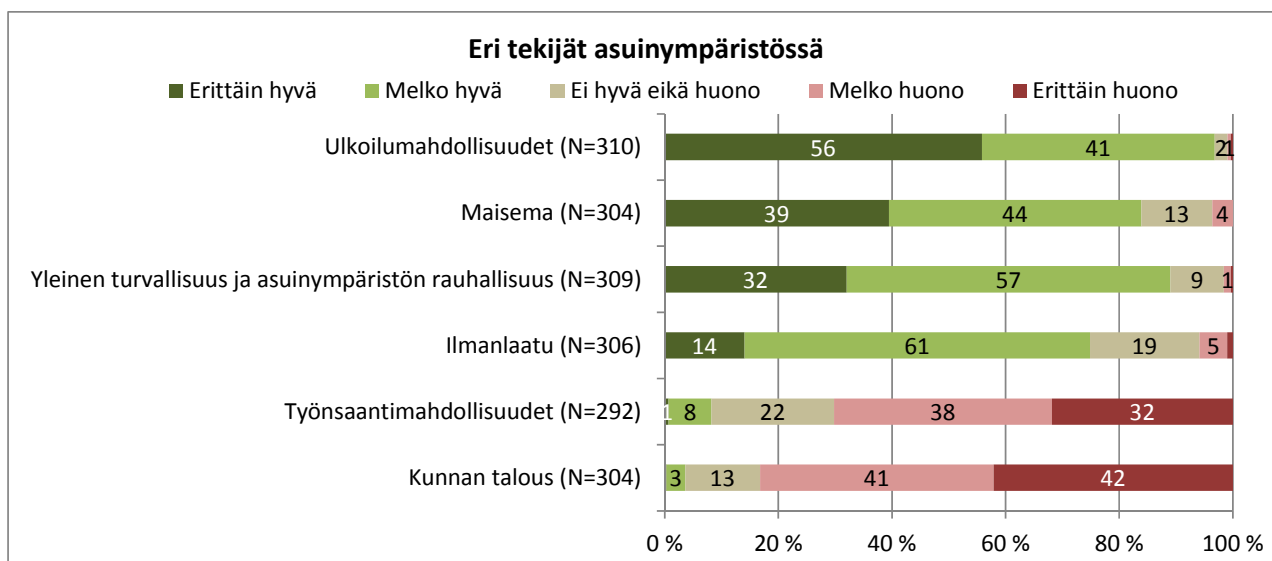
### 3.2 Nykyinen elinympäristö teollisuusalueen ja sataman lähellä



Kuva 7. Vastaajien näkemys elinympäristön liikenneturvallisuuden nykytilasta

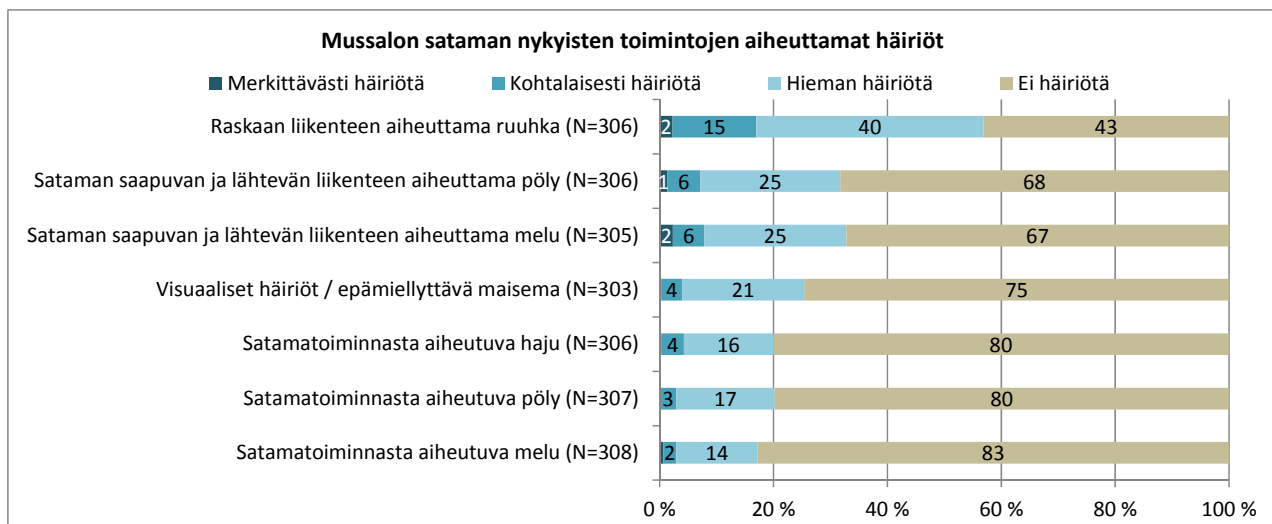
Vastaajilta pyydettiin mielipiteitä heidän elinympäristöönsä koskevista asioista. Vastaajat olivat yleisesti ottaen tyytyväisiä liikenneturvallisuuteen niin jalankulkijoina, pyöräilijoina kuin autoilijoinakin (Kuva 7).

Vastaajat olivat enimmäkseen tyytyväisiä elinympäristönsä ulkoilumahdollisuuksiin, maisemaan, ilmanlaatuun, yleiseen turvallisuuteen ja rauhallisuuteen (Kuva 8). Sen sijaan työnsaantimahdollisuuksia ja kaupungin taloustilannetta pidettiin kehoina.

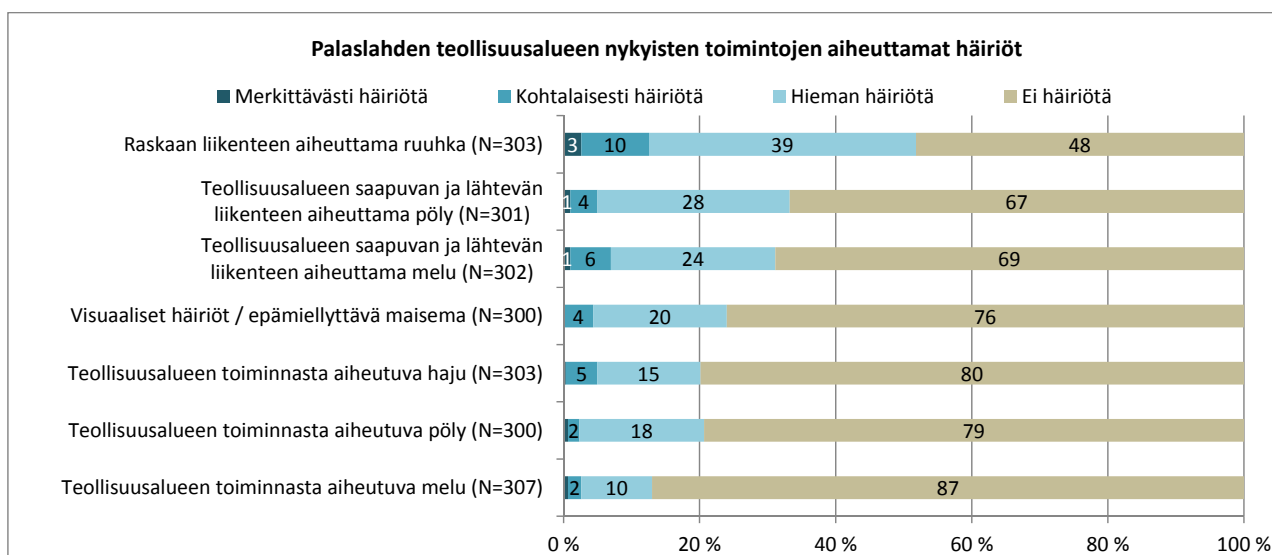


Kuva 8. Vastaajien näkemys nykyisestä elinympäristöstään

Mussalon sataman ja Palaslahden teollisuusalueen toimintojen aiheuttamat häiriöt johtuvat nykyään pääasiassa raskaasta liikenteestä (ruuhkista, melusta ja pölystä) (Kuvat 9 ja 10). Muutamit vastaajat olivat kuvailleet tarkemmin häiriötä aiheuttavien toimintojen lähteitä ja sijaintia. Kommentteissa todettiin, että häiriötä oli erityisesti Merituulentien, jonka viereisellä pyörätien pyöräilyä häiritsi melun lisäksi pöly. Häiritseväksi koettiin myös tienvarsien roskaantuminen. Merituulentien ja Rajakalliontien risteystä pidettiin turvattomana, ja Hirssaaren ja Kotkansaaren välisellä Norssalmen sillalla häiritsivät melu ja pöly. Liikennettä lukuun ottamatta, suurin osa vastaajista ei ollut havainnut sataman tai Palaslahden teollisuusalueen toimintojen aiheuttaneita häiriöitä.



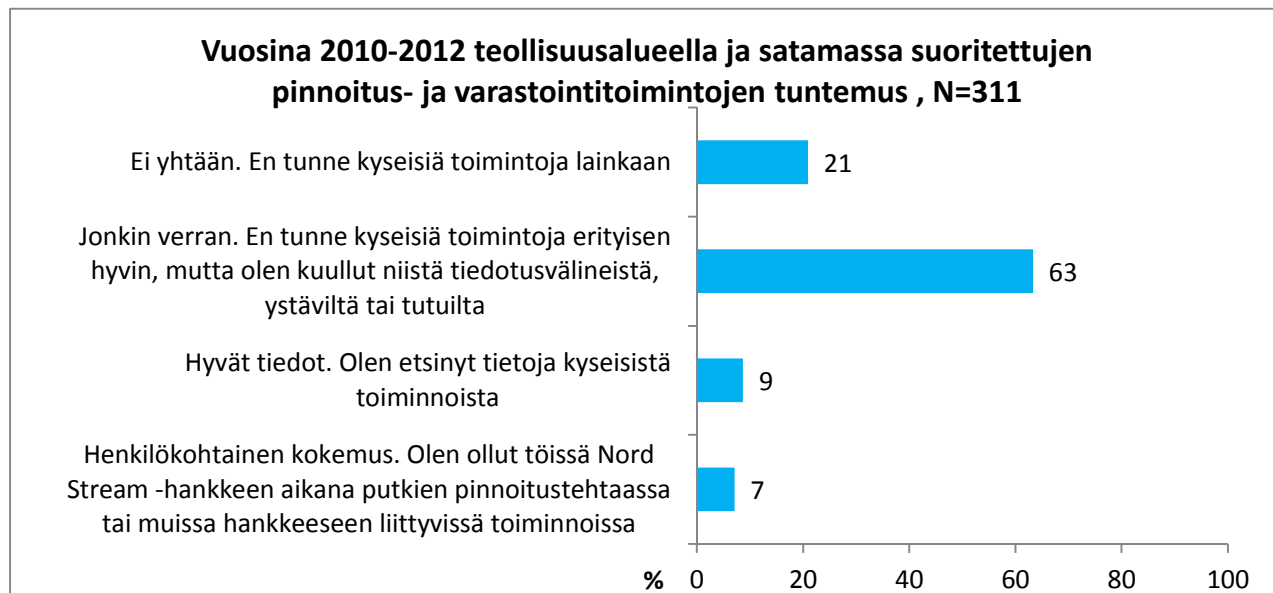
Kuva 9. Vastaajien näkemys Mussalon sataman nykyisistä toiminnoista aiheutuvien häiriöiden suuruudesta



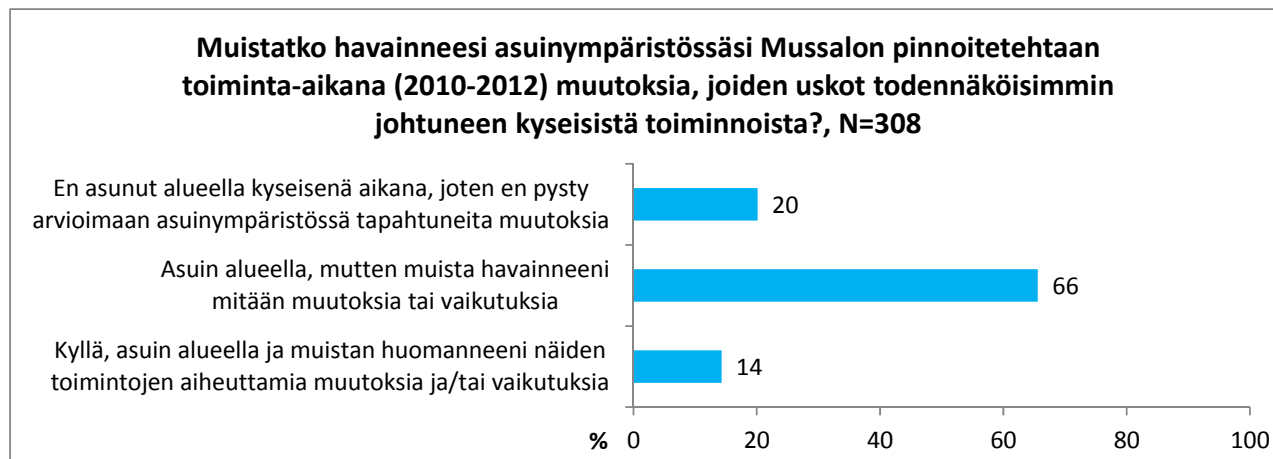
Kuva 10. Vastaajien näkemys Palaslahden teollisuusalueen nykyisistä toiminnoista aiheutuvien häiriöiden suuruudesta

### 3.3 Kotkassa vuosina 2010–2012 suoritettujen Nord Stream -putkilinjahankkeen liitännäistoimintojen tuntemus ja havainnot toimintojen vaikutuksista

Noin 80 prosenttia vastaajista tiesi ainakin jotain vuosien 2010–2012 putkien pinnoitus- ja varastointitoiminnasta. Ne seitsemän prosenttia vastaajista, joilla oli henkilökohtaista kokemusta asiasta, oli työskennellyt pinnoitetehtaassa tai muussa Nord Stream -putkilinjahankkeeseen liitännäistoiminnassa vuosina 2010–2012 (Kuva 11). Sukupuolten välillä oli tilastollisesti merkitsevä ero, miesten ollessa naisia paremmin tietoisia toiminnasta. Vastaajista 80 prosenttia asui toimintojen aikaan alueella (Kuva 12). Kuitenkin vain 14 prosenttia kaikista vastaajista muisti huomanneensa elinympäristössään muutoksia, joita he olivat pitäneet todennäköisesti Mussalon pinnoitetehtaan toiminnoista aiheutuvina.



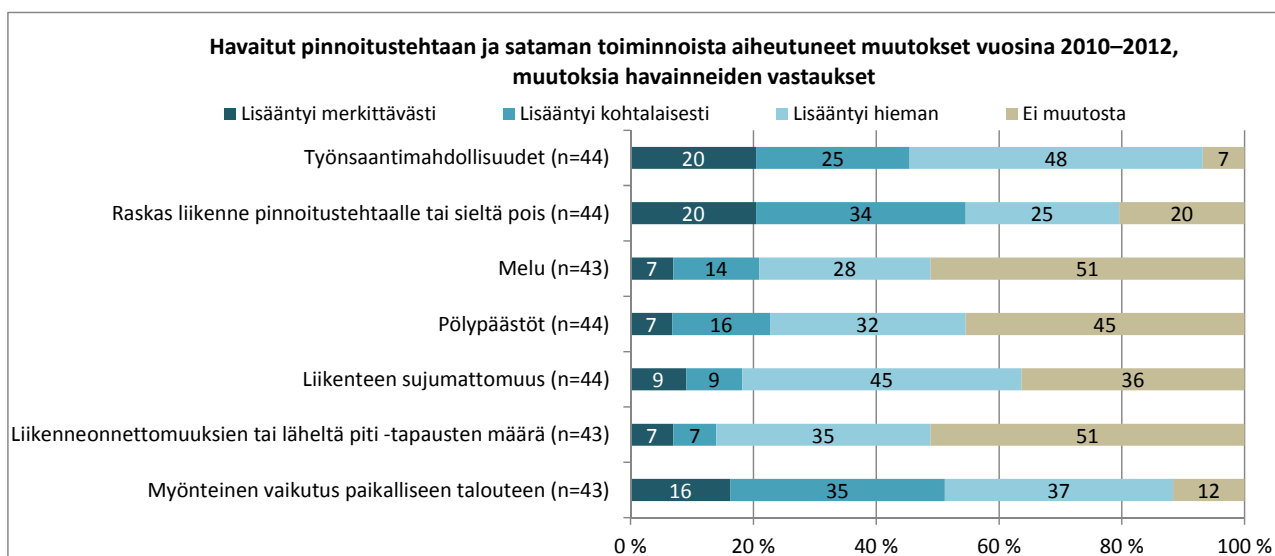
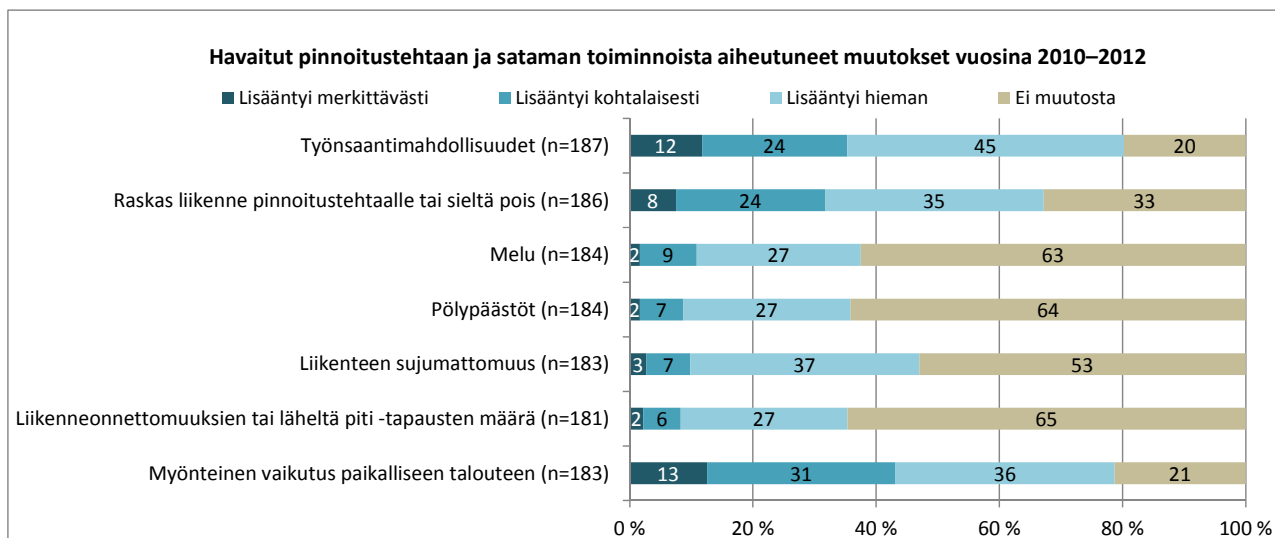
Kuva 11. Vuosina 2010–2012 Palaslahden teollisuusalueella ja Mussalon satamassa suoritettujen pinnoitus- ja varastointitoimintojen tuntemus



Kuva 12. Vastaajien kokemus Palaslahden teollisuusalueella ja Mussalon satamassa vuosina 2010–2012 suoritettujen pinnoite- ja varastointitoimintojen aiheuttamista muutoksista asuinympäristössä

Vastaajista vain 14 prosenttia (n=44) oli asunut alueella ja muisti havainneensa sataman ja teollisuusalueen liitännäistoimintojen aiheuttamia muutoksia tai vaikutuksia vuosina 2010–2012 (Kuva 12). Siitä huolimatta noin puolet vastaajista (n=181-187) vastasi kyselyn seuraaviin kysymyksiin, jotka koskivat havaittuja muutoksia (Kuva 13). Useat vastaajat halusivat siis arvioida muutoksia, vaikka heillä ei välttämättä ollut omakohtaisia tietämystä asiasta. Lausumissa käsiteltiin myös asioita, joita voi havainnoida, vaikka ei asuisikaan satama-alueen lähellä. Tällaisia asioita ovat esimerkiksi työnsaantimahdollisuudet ja paikalliseen talouteen kohdistuvat vaikutukset. Osa ihmisistä, joilla ei ollut

omakohtaista kokemusta, onkin saattanut vastata tiedotusvälineistä tai julkisesta keskustelusta saamiensa tietojen perusteella. Vertailun vuoksi kuvassa 14 esitetään vain niiden vastaajien mielipiteet, jotka olivat asuneet alueella vuosina 2010–2012 ja muistivat havainneensa kyseisten toimintojen aiheuttamia muutoksia tai vaikutuksia.



**Kuva 13. Pinnoitustehtaan ja sataman vuosien 2010–2012 toimintojen aiheuttamat havaitut muutokset elinympäristössä**

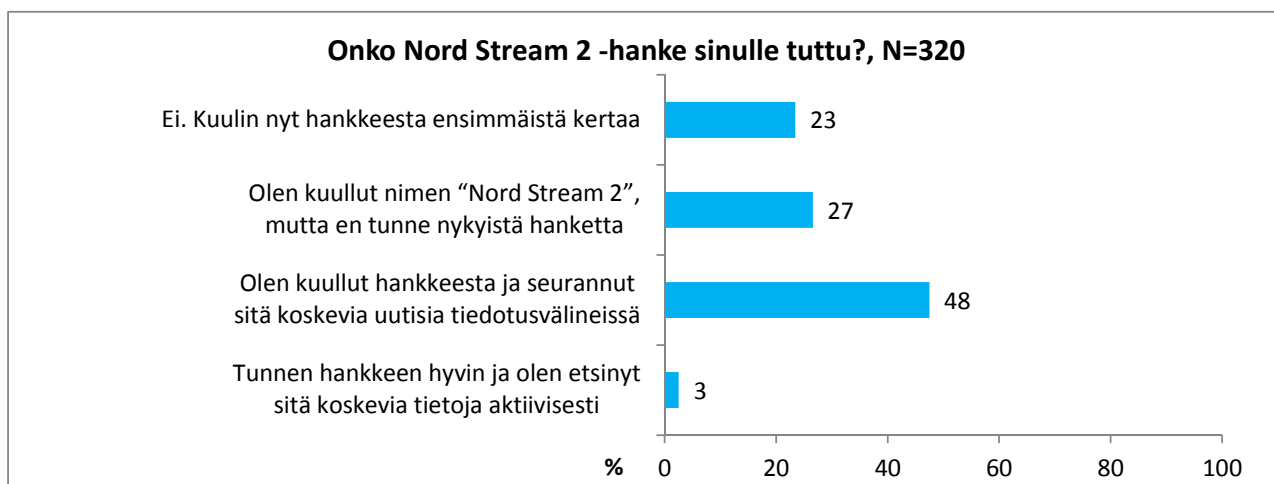
Huomattavimpina pinnoitustehtaan ja sataman toimintojen aiheuttamina muutoksina koettiin kaupungin taloudelle ja työllisyydelle koituneet hyödyt (Kuva 13). Miehet olivat havainneet naisia enemmän talouteen kohdistuvia myönteisiä vaikutuksia (tilastollisesti merkitsevä ero). Alueella yli kymmenen vuotta asuneet olivat havainneet suuremman lisäyksen työnsaantimahdollisuuksissa verrattuna alueella vähemmän aikaa asuneisiin (tilastollisesti merkitsevä ero). Kielteiset vaikutukset liittyivät pääasiassa raskaaseen liikenteeseen, ruuhkiin, melutasojen nousuun ja hiukkaspäästöihin. Raskaan liikenteen lisäys oli vastaajien keskuudessa kuitenkin havaittu selvästi laajemmin kuin muut kielteiset vaikutukset (Kuva 13).

Vastaajat saivat annettujen vaihtoehtojen lisäksi kertoa muista muutoksista, joita he olivat havainneet elinympäristössään. Kysymykseen tuli 25 kommenttia, joissa mainittiin muun muassa liikennesääntöjen noudattamatta jättäminen (liikennevalot), lisääntyneestä raskaasta liikenteestä ja junaliikenteestä johtuva melu, riittämätön ratakapasiteetti, liikenteen sujumattomuus Mussalon satamassa, nopeakulkuisten laivojen synnyttämien aaltojen veneille aiheuttamat vahingot venesatamassa ja

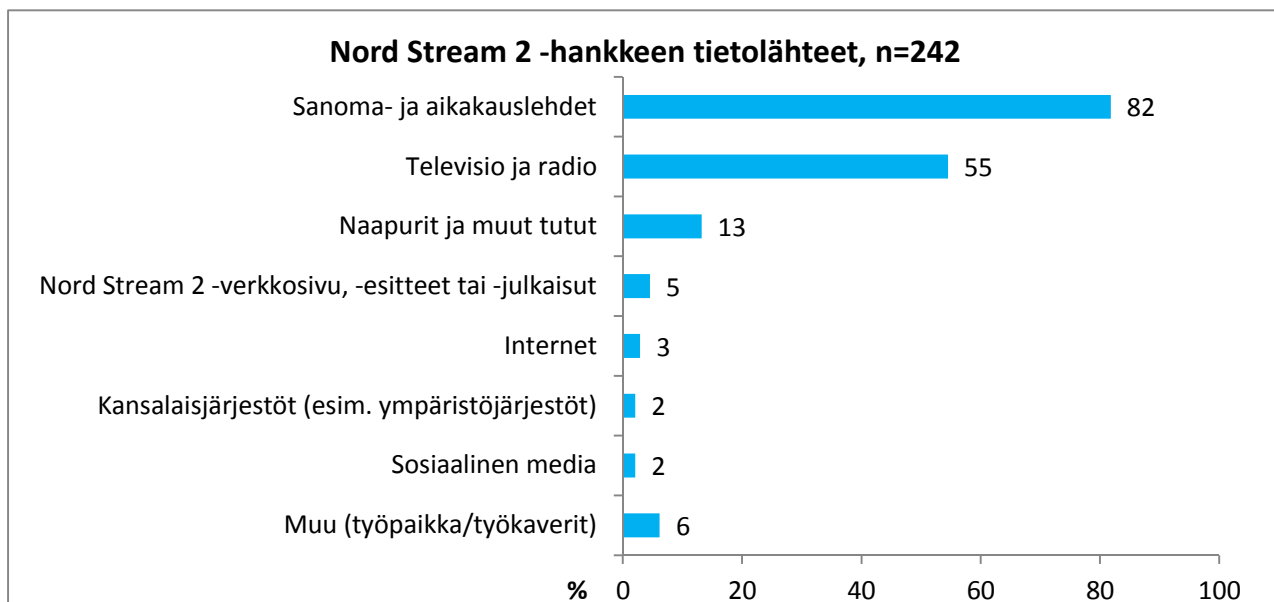
louhinnan aiheuttama tärinä asuinrakennuksissa. Myönteiset vaikutukset liittyivät Kotkan kaupungin julkisuuskuvan ja talouden parantumiseen sekä kansainvälistymiseen.

### 3.4 Nord Stream 2 -hankkeen ja siihen liittyvien toimintojen tuntemus ja niitä koskevat mielipiteet Kotkan seudulla

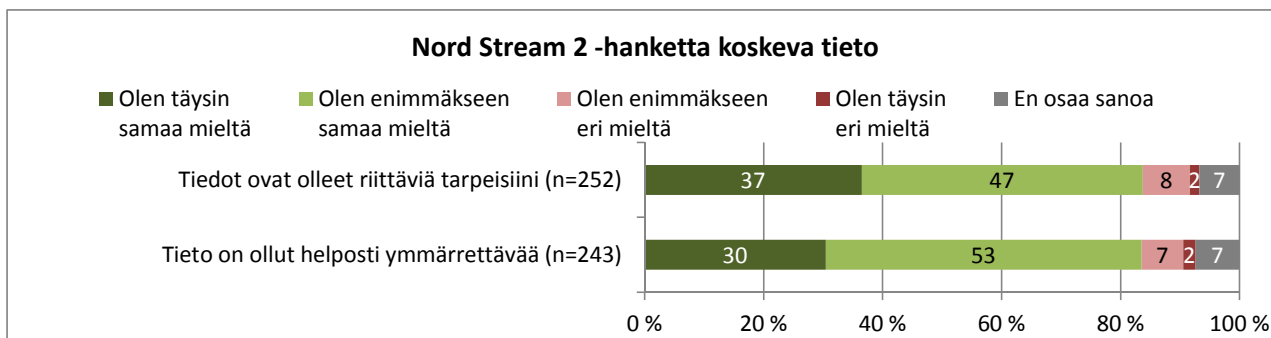
Vastaajista 23 prosenttia kuuli Nord Stream 2 -hankkeesta ensimmäisen kerran vasta saatuaan kyselylomakkeen ja siihen liittyvän hankekuvauksen (Kuva 14). Vastauksissa oli tilastollisesti merkitseviä eroja eri ikäryhmiä edustavien vastaajien sekä miesten ja naisten välillä. Miehet tiesivät enemmän hankkeesta kuin naiset. Puolet alle 30-vuotiaista vastaajista ei tuntenut hanketta lainkaan, kun taas useimmat yli 50-vuotiaat tiesivät hankkeesta. Lähes 80 prosenttia vastaajista, jotka olivat ainakin kuulleet hankkeesta, piti tärkeimpinä tietolähteinään sanoma- ja aikakauslehtiä, televisiota tai radiota (Kuva 15). Tarjolla olevaa tietoa pidettiin pääosin helposti ymmärrettävänä ja riittävänä (Kuva 16).



Kuva 14. Nord Stream 2 -hankkeen tuntemus

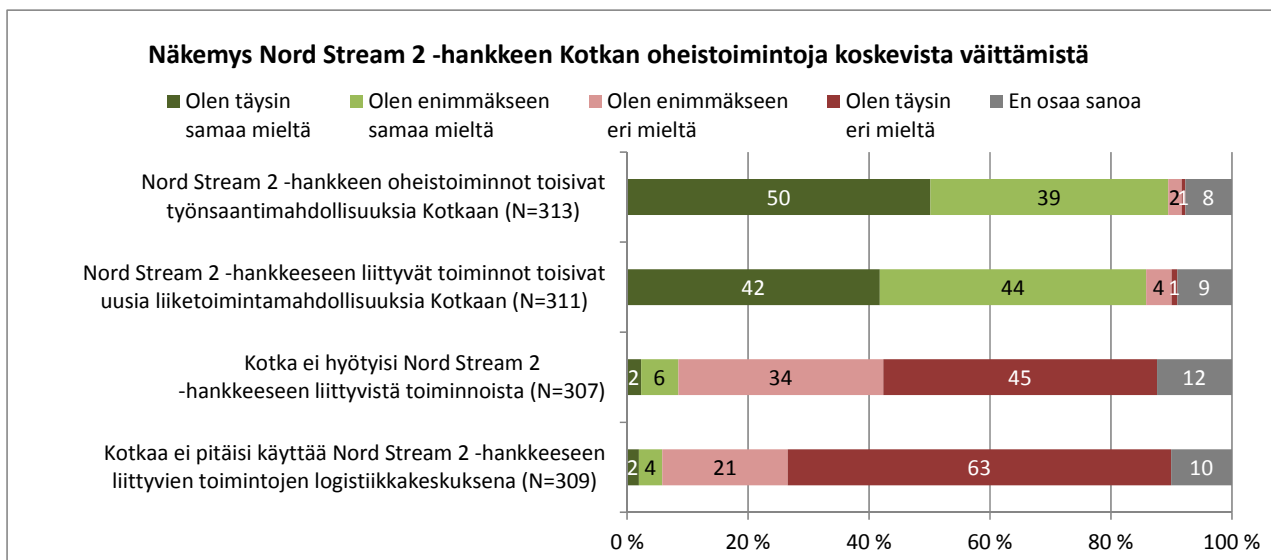


Kuva 15. Nord Stream 2 -hanketta koskevat tietolähteet



Kuva 16. Vastaajien näkemys Nord Stream 2 -hanketta koskevasta tiedosta

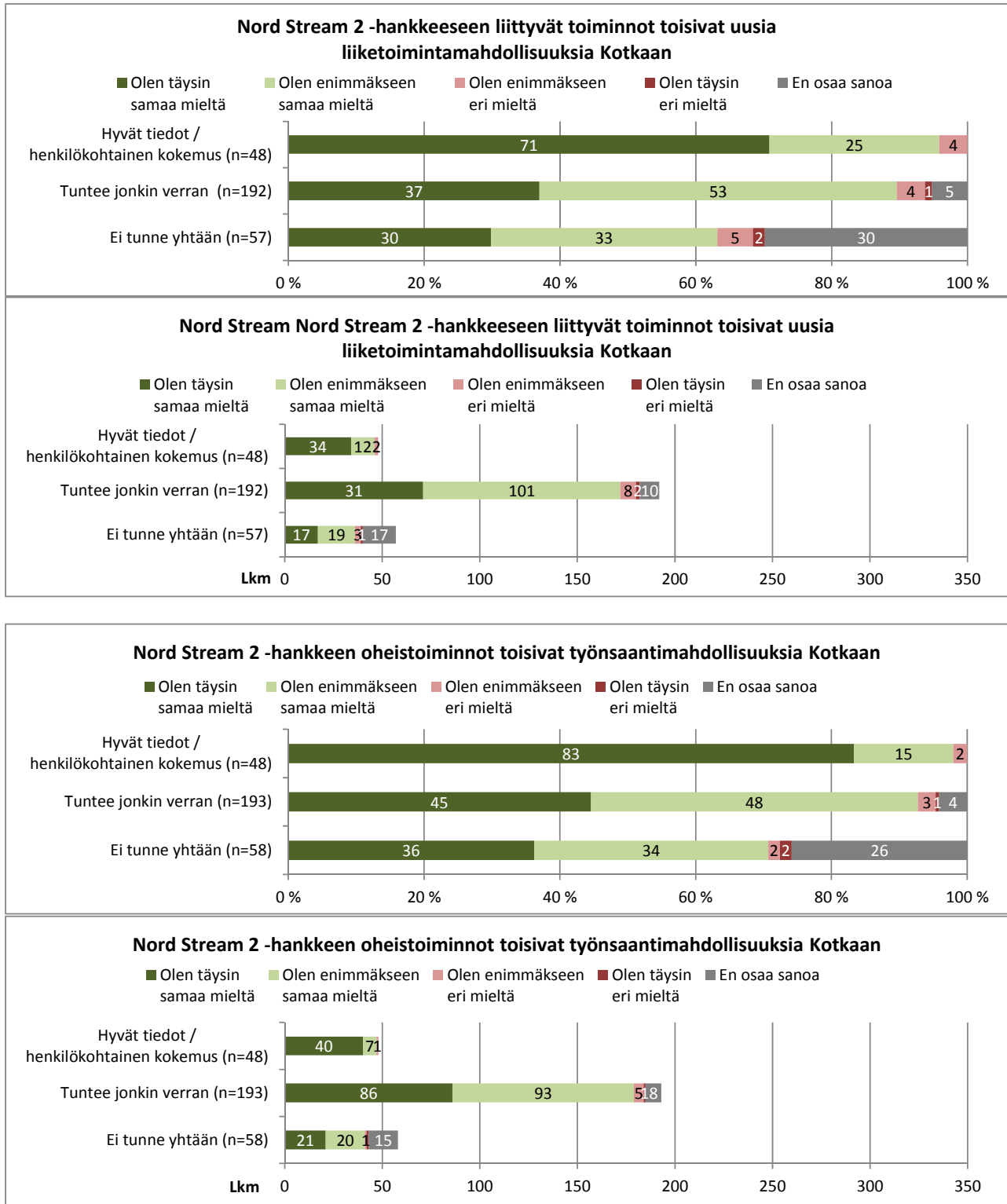
Vastaajilta pyydettiin mielipidettä väittämistä koskien suunnitellun Nord Stream 2 -hankkeen liitännäistoimintoja Kotkassa. Enemmistö vastaajista uskoi hankkeeseen liittyvien toimintojen tuovan lisää työpaikkoja ja liiketoimintamahdollisuuksia (Kuva 17). Vain harvat olivat sitä mieltä, ettei Kotkaa tulisi käyttää hankkeeseen liittyvien toimintojen logistiikkakeskuksena.



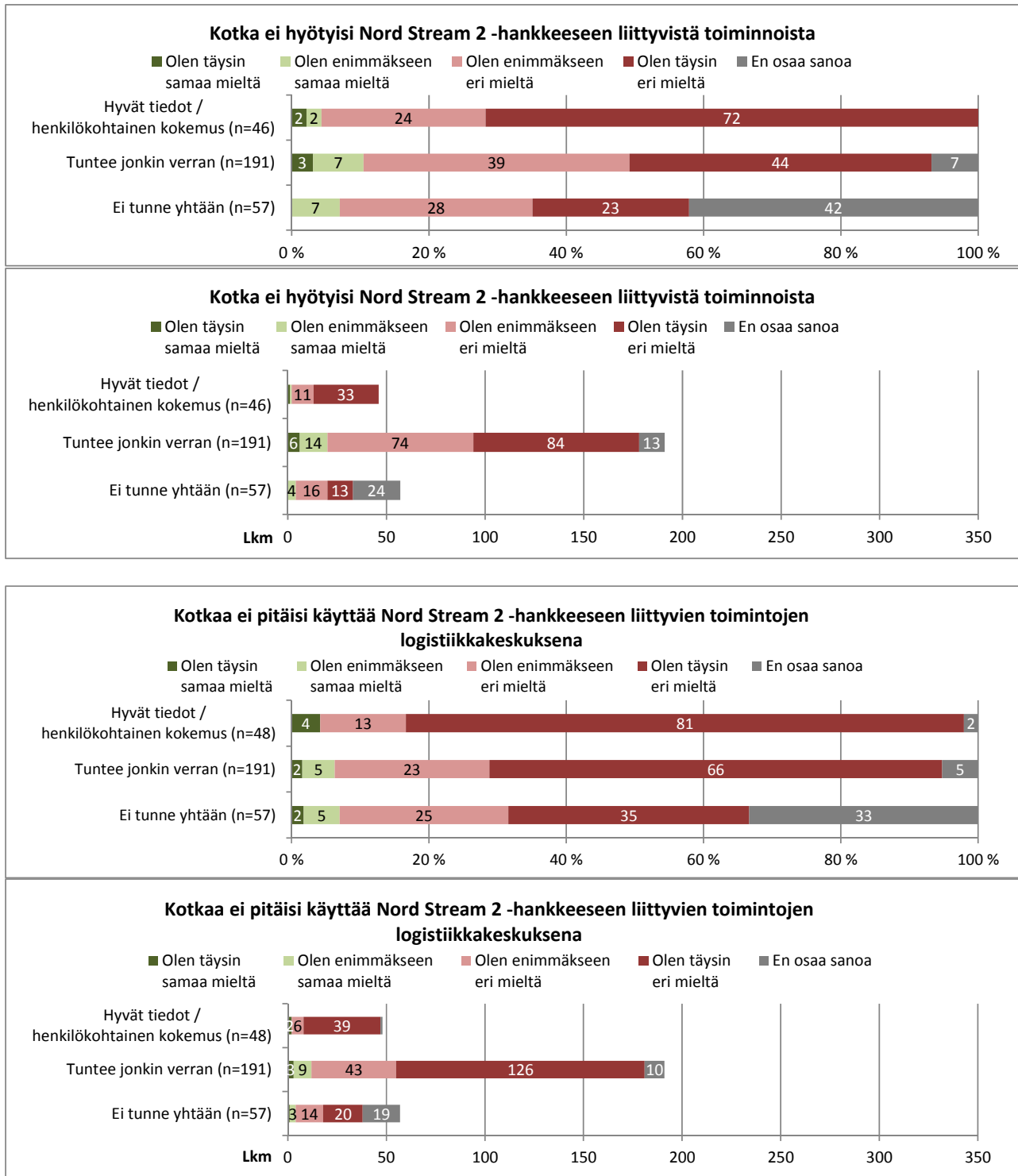
Kuva 17. Vastaajien näkemys Nord Stream 2 -hankkeeseen liittyvistä toiminnoista Kotkassa

Kun vastaajien mielipiteitä Nord Stream 2 -hanketta koskevista väittämistä analysoitiin sen suhteen, miten hyvin vastaajat tunsivat Kotkassa vuosina 2010–2012 suoritettuja putkien pinnoitus- ja varastointitoimintoja, havaittiin eri tietotason omaavien vastaajien välillä tilastollisesti merkitseviä eroja (khiin neliö -testi). Yleisesti ottaen niillä, jotka tunsivat hyvin vuosien 2010–2012 toiminnan tai joilla oli siitä henkilökohtaisia kokemuksia, oli suuremmat odotukset sen suhteen, miten Nord Stream 2 -hankkeeseen liittyvät toiminnot voisivat vaikuttaa uusien liiketoiminta- ja työnsaantimahdollisuuksien syntyyn Kotkassa (Kuva 18). Useimmat vastaajista, myös ne, jotka eivät tienneet mitään aiemmasta toiminnasta tai tiesivät siitä vain vähän, olivat eri mieltä väittämistä, joiden mukaan Kotka ei hyötyisi toiminnasta tai Kotkaa ei tulisi käyttää Nord Stream 2 -hankkeeseen liittyvien toimintojen logistiikkakeskuksena (Kuva 19). Hanketta pidettiin siis Kotkan kannalta yleisesti myönteisenä erityisesti työnsaantimahdollisuuksien lisääntymisen vuoksi. Tuloksia tarkasteltaessa on kuitenkin huomattava, että asian hyvin tuntevien vastausluokka (n=46-48) ja asiasta tietämättömien vastausluokka (n=57-58) olivat suhteellisen pieniä, jos niitä verrataan jonkin verran tietoja omaavien vastaajien ryhmään (n=191-193). Eri vastausluokkien vastaajamäärien välisten erojen havainnollistamiseksi kuvissa 18 ja 19 tulokset esitetään sekä prosenttisuuksina että lukumäärinä. Kuvissa 18 ja 19 analyysiin on sisällytetty vain niiden vastaajien vastaukset, jotka ovat vastanneet kumpaankin kysymykseen (Kotkassa vuosina 2010–2012 suoritettujen Nord Stream -hankkeeseen liittyvien oheistoimintojen tuntemus ja väittämät koskien Nord Stream 2 -hankkeeseen liittyviä toimintoja Kotkassa).



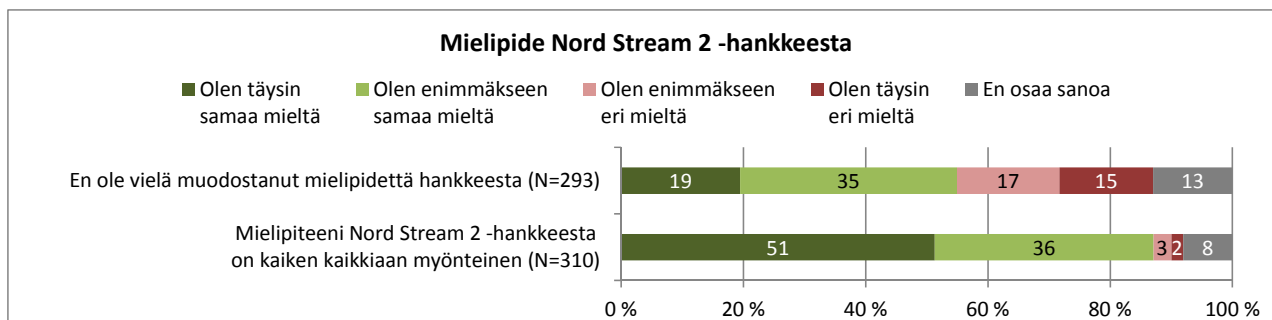


Kuva 18. Vastaajien näkemys Nord Stream 2 -hankkeen oheistoiminnoista Kotkassa suhteessa siihen, miten hyvin vastaajat tunsivat Kotkassa vuosina 2010–2012 harjoitettua toimintaa. Tiedot on esitetty prosentiosuuksina ja lukumäärinä (työnsaanti- ja liiketoimintamahdollisuudet)



Kuva 19. Vastaajien näkemys Nord Stream 2 -hankkeen liitännäistoiminnoista Kotkassa suhteessa siihen, miten hyvin vastaajat tunsivat Kotkassa vuosina 2010–2012 harjoitettua toimintaa. Tiedot on esitetty prosenttiosuuksina ja lukumäärinä (logistiikkakeskus)

Kun vastaajien näkemystä Nord Stream 2 -hanketta koskevista väittämistä analysoitiin suhteessa siihen, miten hyvin vastaajat tunsivat Nord Stream 2 -hankkeen, havaittiin eri tietotason omaavien vastaajien välillä tilastollisesti merkitseviä eroja (khiin neliö -testi). Yleisesti ottaen hanketta paremmin tuntevat vastaajat olivat hanketta huonommin tunteviin verrattuna vahvemmin sen kannalla, että hanke hyödyttää Kotkaa.



Kuva 20. Vastaajien mielipide Nord Stream 2 -hankkeesta

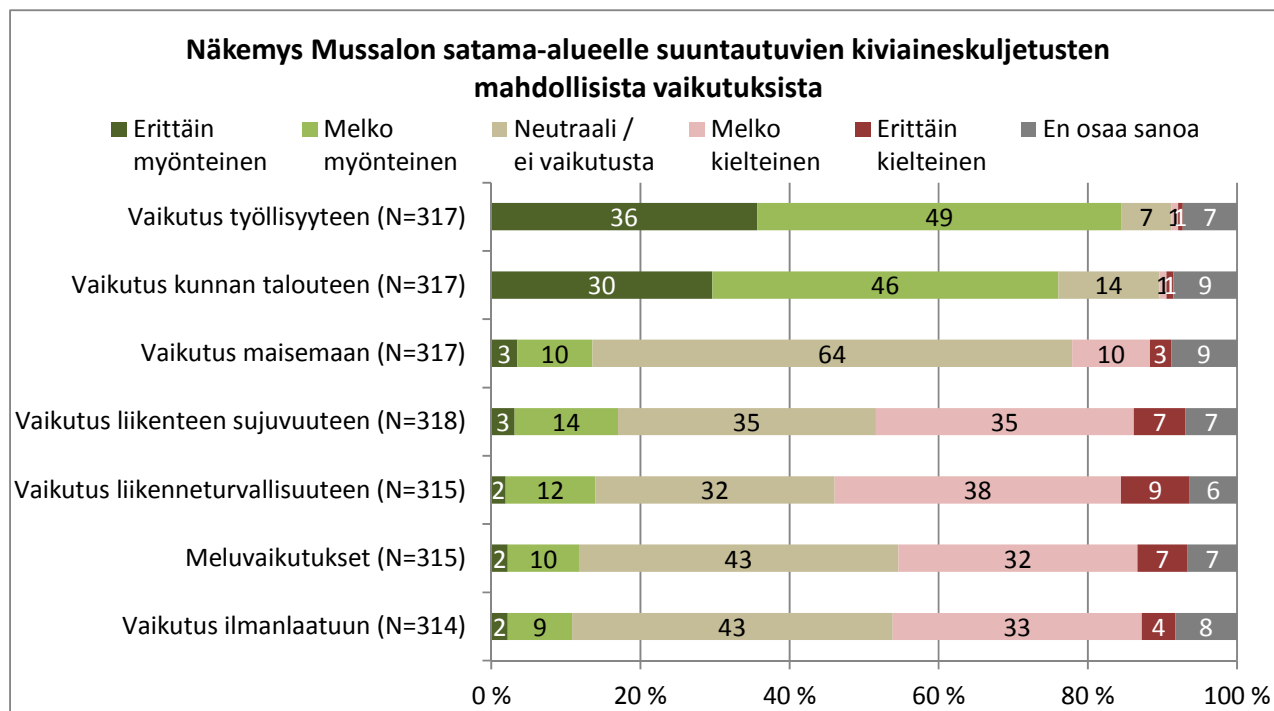
Vastaajilta kysyttiin mielipidettä Nord Stream 2 -hankkeesta myös kahdessa muussa väittämässä (Kuva 20). Vastaajista vain 94 ilmoitti, että heillä oli mielipide hankkeesta (olivat eri mieltä väittämän "En ole vielä muodostanut mielipidettä hankkeesta" kanssa), mutta siitä huolimatta yhteensä 270 vastaajaa oli samaa mieltä väittämän "Mielipiteeni Nord Stream 2 -hankkeesta on kaiken kaikkiaan myönteinen" kanssa. Olisi voinut odottaa, että vastaajat, jotka eivät olleet muodostaneet mielipidettä hankkeesta, olisivat vastanneet yleistä mielipidettä koskevaan lausumaan "En osaa sanoa". Näin ei kuitenkaan tapahtunut. Vastausten epä johdonmukaisuuden vuoksi yksiselitteistä kuvaa vastaajien yleisestä mielipiteestä koskien Nord Stream 2 -hanketta ei ole mahdollista muodostaa pelkästään tämän kysymyksen perusteella.

Kun mielipiteen muodostamista Nord Stream 2-hankkeesta analysoitiin suhteessa siihen, miten hyvin vastaajat tunsivat Kotkassa vuosina 2010–2012 suoritettuja putkien pinnoitus- ja varastointitoimintoja, havaittiin eri tietotason omaavien vastaajien välillä tilastollisesti merkitseviä eroja (khiin neliö -testi). On hyvin ymmärrettävää, että suurin osa vastaajista, joille vuosien 2010–2012 toiminta Kotkassa ei ollut tuttua (n=60), ei ollut vielä muodostanut mielipidettä Nord Stream 2 -hankkeesta. Kuitenkin vain noin puolet niistäkin vastaajista, jotka tunsivat hyvin vuosien 2010–2012 toiminnan Kotkassa tai joilla oli siitä henkilökohtaisia kokemuksia (n=47), oli muodostanut mielipiteen hankkeesta.

Ottaen huomioon vastausten epä johdonmukaisuuden kahdessa väittämässä, jotka koskivat mielipiteen muodostamista Nord Stream 2 -hankkeesta, ei yksiselitteistä kuvaa vastaajien yleisestä suhtautumisesta hankkeeseen ole mahdollista muodostaa pelkästään tämän kysymyksen perusteella. Vaikka Kotkaan sijoitettaviksi suunnitellut hankkeeseen liittyvät toiminnot saivat kiistatonta kannatusta (Kuva 7), vaikutti hanketta koskevan yleisen mielipiteen muodostaminen olevan hankalampaa (Kuva 20). Kokonaisu mielipiteen muodostamista voi vaikeuttaa se, että Kotkaan suunnitelmien mukaan sijoitettavat toiminnot on määritelty selvästi, kun taas Nord Stream 2 -hankkeen Euroopan laajuinen kokonaiskuva voi jäädä epämääräisemmäksi.

### 3.5 Näkemykset Nord Stream 2 -hankkeen liitännäistoimintojen mahdollisista vaikutuksista Kotkassa

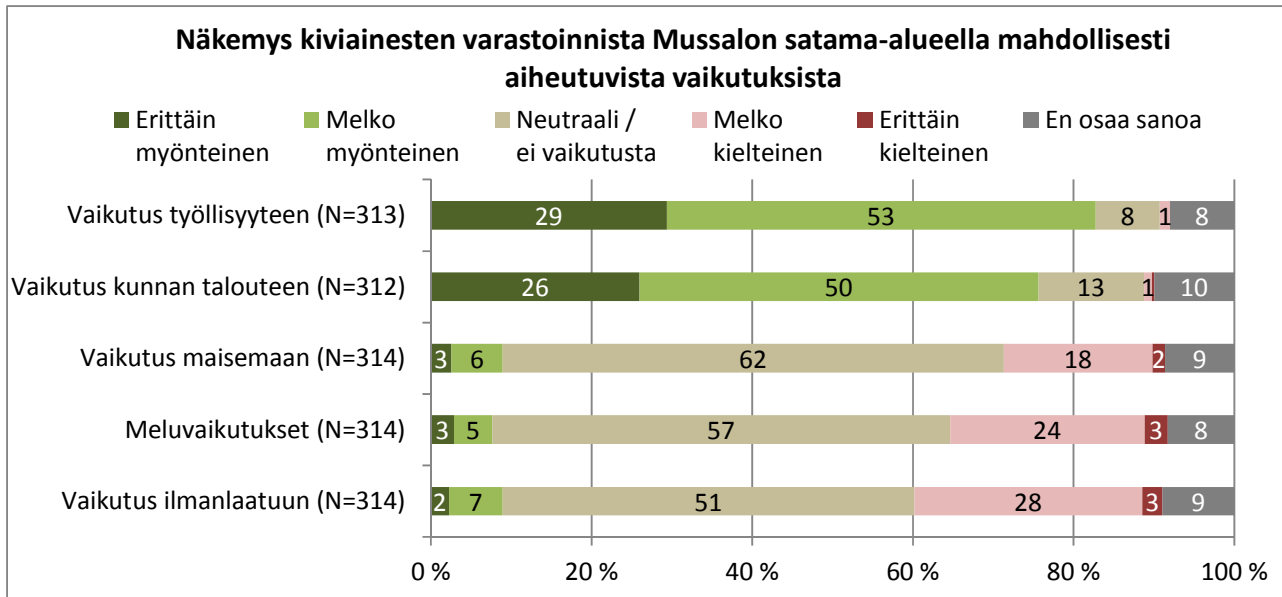
Vastaajilta kysyttiin mielipidettä Kotkaan suunniteltujen hankkeen liitännäistoimintojen (putkien pinnoitus, kiviaineksen kuljetus ja varastointi, putkien varastointi ja kuljetus) vaikutuksista. Toiminnot oli kuvattu kyselyn saatekirjeessä.



Kuva 21. Vastaajien näkemys Mussalon satama-alueelle suuntautuvien kiviainekuljetusten mahdollisista vaikutuksista

Kiviainekuljetukset herättivät myönteisiä odotuksia paikallisen työllisyyden ja kaupungin talouden näkökulmasta, mutta samanaikaisesti nousi esille huoli kielteisistä vaikutuksista kohdistuen liikenteeseen meluun ja ilmanlaadun heikkenemisestä (Kuva 21). Naiset arvioivat miehiä kielteisemmin mahdollisia vaikutuksia kaupungin talouteen, maisemaan, liikenteen sujuvuuteen ja liikenneturvallisuuteen (tilastollisesti merkitsevä ero). Kysyttäessä nykyisen elinympäristön liikenneturvallisuudesta (Kuva 7, s. 8) naiset olivat miehiä huolestuneempia pyöräilijöiden turvallisuudesta (tilastollisesti merkitsevä ero). Liikenneturvallisuus näyttää siis aiheuttavan huolta naisten keskuudessa. Eläkeläiset eivät arvioineet vaikutusta liikenteen sujumiseen yhtä kielteisesti kuin muihin ammattia/asemaa koskeviin ryhmiin luokitellut vastaajat (tilastollisesti merkitsevä ero).

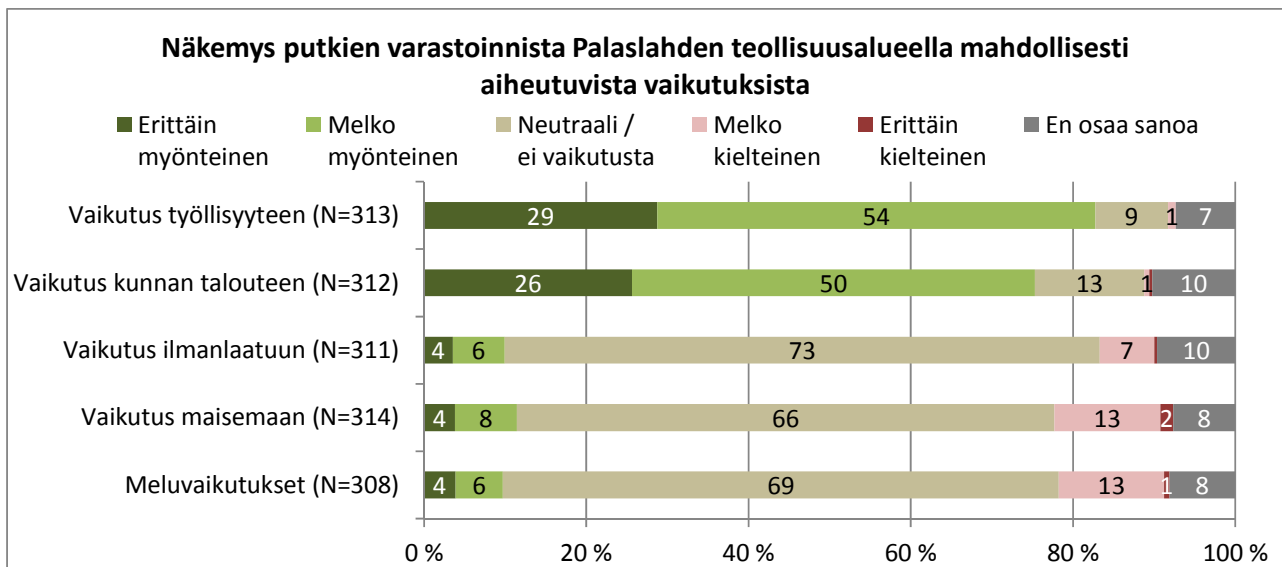
Muutamavastaaja (n=26) kommentoi kysymystä myös vapaamuotoisesti. Myönteisissä kommentteissa korostettiin taloudellista hyötyä, elinkeinotoiminnan aktivoitumista sekä satamassa että Kotkassa yleensä sekä Kotkan näkyvyyden lisääntymistä ulkomailla. Monissa kielteisissä kommentteissa tuli esiin huoli tienpintojen kulumisesta raskaan liikenteen vuoksi. Huolenaiheena mainittiin myös lasten ja eläinten turvallisuus liikenteessä. Jotkut vastaajat muistivat Mussalontielle ajaneen raskaan liikenteen ajoneuvoja vuosina 2010–2012 toteutetun Nord Stream -putkijohdinhankkeen aikana ja vaativat liikenteen seurantaa, jotta sama ei toistuisi Nord Stream 2 -hankkeen aikana.



Kuva 22. Vastaajien näkemys mahdollisista vaikutuksista, joita voi aiheutua kiviainesten varastoinnista Mussalon satama-alueella

Kiviaineksen varastoinnin Mussalon satama-alueelle arveltiin hyödyttävän työllisyyttä ja kaupungin taloutta (Kuva 22). Vaikka yli puolet vastaajista arveli, ettei kiviaineksen varastoinnista aiheutuisi vaikutuksia, monet olivat huolissaan maisemaan, melutasoihin ja ilmanlaatuun kohdistuvista kielteisistä vaikutuksista.

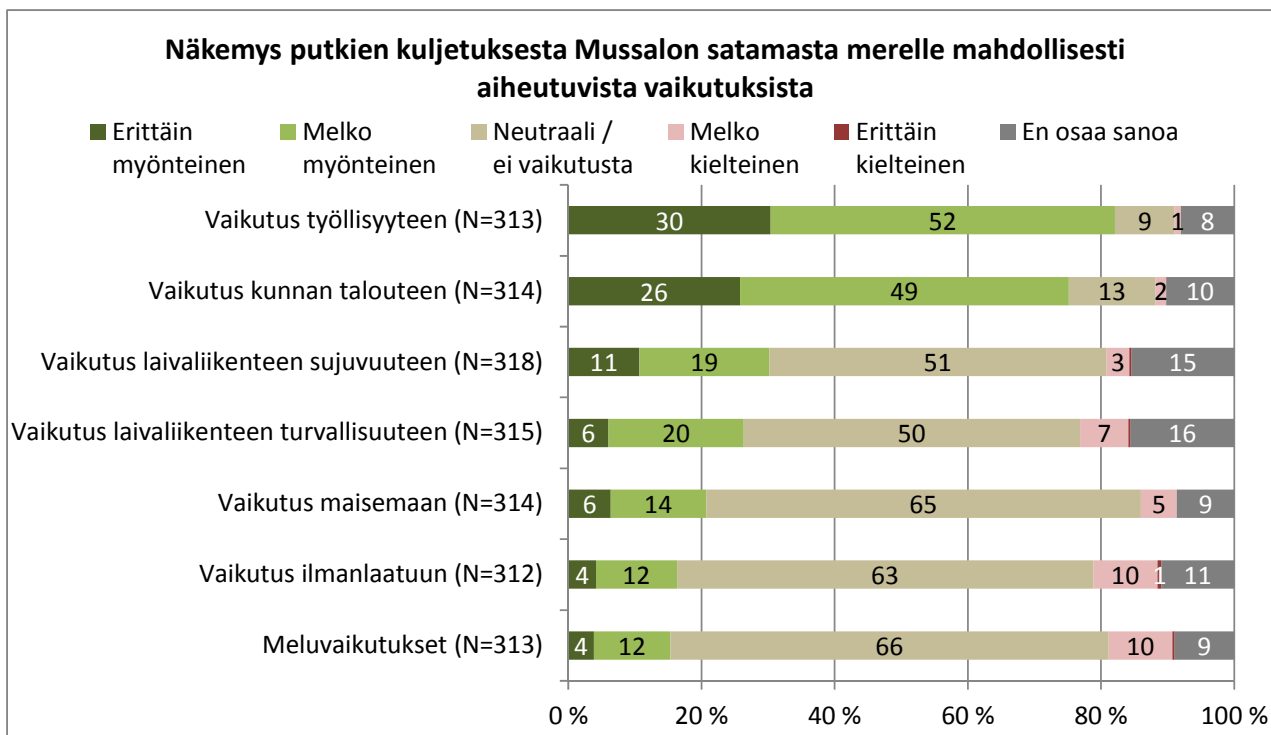
Yhdeksän vastaajaa kommentoi vapaamuotoisesti vaikutuksia, joita arveli kiviaineksen varastoinnista Mussalon satama-alueella aiheutuvan. Muutama vastaaja oli huolissaan hiukkaspäästöistä ja lähialueisiin kohdistuvista kumulatiivisista vaikutuksista myönteisten kommenttien koskiessa taloudellisen toimeliaisuuden lisääntymistä Kotkan seudulla.



Kuva 23. Vastaajien näkemys mahdollisista vaikutuksista, joita voi aiheutua putkien varastoinnista Palaslahden teollisuusalueella

Myönteiset odotukset liittyen putkien varastointiin Palaslahden teollisuusalueella koskivat työllisyyttä ja kaupungin taloutta (Kuva 23). Suurin osa vastaajista arveli, ettei putkien varastoinnilla olisi vaikutusta ilmanlaatuun, maisemaan tai melutasoihin. Mahdolliset muutokset ilmanlaadussa, maisemassa ja melutasoissa herättivät kuitenkin osassa vastaajista myös huolta tai odotuksia.

Neljä vastaajaa kommentoi vapaamuotoisesti putkien varastoinnin mahdollisia vaikutuksia. Kommentit olivat myönteisiä ja koskivat Kotkan seudun lisääntyvää taloudellista toimeliaisuutta ja tyhjiä varastoalueiden käyttöönottoa.



Kuva 24. Vastaajien näkemys mahdollisista vaikutuksista, joita voi aiheutua putkien kuljetuksesta Mussalon satamasta merelle

Suurimmalla osalla vastaajista myönteiset odotukset liittyen putkien kuljetukseen satamasta merelle kohdistuivat työllisyyteen ja kaupungin talouteen (Kuva 24). Noin neljäsosa vastaajista odotti vaikutusten laivaliikenteen sujuvuuteen ja turvallisuuteen olevan myönteisiä. Suurin osa vastaajista arveli, ettei putkien kuljetuksella olisi vaikutuksia ilmanlaatuun, maisemaan tai melutasoihin. Mahdolliset muutokset ilmanlaadussa, maisemassa ja melutasoissa herättivät kuitenkin osassa vastaajista myös huolta tai odotuksia.

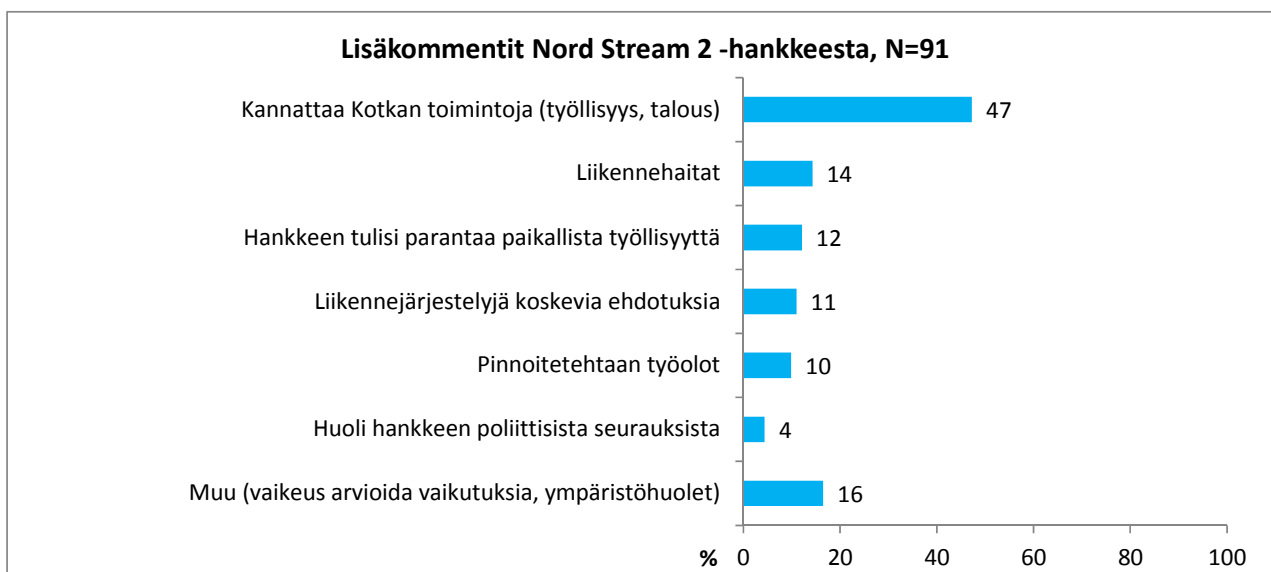
Kymmenen vastaajaa kommentoi vapaamuotoisesti putkien merelle kuljetuksen mahdollisia vaikutuksia. Useimmat vastaajista arvelivat vaikutuksen Mussalon satamalle olevan myönteinen. Muutamia vastaajia huolettivat nopeasti liikkuvien alusten huviveneilylle aiheuttamat haitat. Huolta aiheuttivat myös kalastusalueille aiheutuvat haitat.

Kun vastauksia kysymyksiin kiviaineksen ja putkien kuljetuksen ja varastoinnin mahdollisista vaikutuksista (Kuvat 22–24) analysoitiin suhteessa siihen, miten hyvin vastaajat tunsivat Nord Stream 2 -hankkeen, havaittiin eri tietotason omaavien vastaajien välillä tilastollisesti merkitseviä eroja (khiin neliö -testi). Yleisesti ottaen hanketta paremmin tuntevat vastaajat olivat hanketta huonommin tunteviin verrattuna vahvemmin sen kannalla, että vaikutukset työllisyyteen ja kaupungin talouteen olisivat erittäin myönteiset.

### 3.6 Lisäkommentit

Kyselylomakkeen lopussa vastaajilla oli mahdollisuus esittää lisäkommentteja Nord Stream 2 -hankkeesta. Lisäkommentteja esitti yhteensä 91 vastaajaa. Kommentit jaoteltiin vastausluokkiin, jotka on esitetty kuvassa 25.

Noin puolet vastaajista kannatti Kotkaan suunniteltuja liitännäistoimintoja odottaen niiden synnyttävän kaivattuja työpaikkoja ja parantavan paikkakunnan taloudellista tilannetta. Monissa kommenteissa korostettiin, että töihin tulisi palkata kotkalaisia eikä tuoda työvoimaa ulkomailta. Liikennevaikutukset aiheuttivat huolta, ja jotkut vastaajat esittivät ehdotuksia siitä, miten liikenne olisi järjestettävä, jotta haitat olisivat mahdollisimman pieniä. Jotkut vastaajista mainitsivat pinnoitetehtaan työolot vuosina 2010–2012 ja totesivat, että tilanteen on parannuttava, mikäli pinnoitetehtas aloittaa jälleen toimintansa. Kommenteissa käsiteltiin pääasiassa Kotkan liitännäistoimintoja. Vain neljää vastaajaa huolettivat Nord Stream 2 -hankkeen mahdolliset poliittiset, lähinnä Venäjään liittyvät seuraukset. Kuvan jäljessä on listattu esimerkkejä lisäkommenteista.



Kuva 25. Vastaajien lisäkommentteja Nord Stream 2 -hankkeesta

Esimerkkejä lisäkommenteista.

#### Kannatan Kotkan toimintoja (työllisyys, talous)

*"Kaikki mikä lisää työllisyyttä ja tuo rahaa kaupunkiin on kannatettavaa! Uusia tuulia vaan!"*

*"Mussalo on oiva paikka putkipinnoitukseen, jos vain urakka sinne saadaan."*

*"Suhtaudun erittäin myönteisesti, työllisyyden ja kunnan talouden kannalta erityisesti."*

*"On hyvä jos Kotkaan saadaan edes pientä parannusta työllisyytilanteeseen. Nähdäkseni tämä hanke ei paljon eroa muista suurista teollisuuden hankkeista vaikka pysyviä merkkejä ei Kotkaan jää."*

*"Kaikki toiminta mikä toisi Kotkaan lisää toimintaa ja työpaikkoja pitää ottaa vastaan, vaikka niillä olisikin jotain haittavaikutuksia."*

#### Liikennehaitat

*"Liikenneväylät tukkeutuvat ja niiden kunto varmaan heikkenee nopeasti. Merituulentie ruuhkautuu ja sivuteiltä pääsy hankaloituu."*

*"Lisääntyvä raskas liikenne on merkittävä haitta Hirsvaarassa ja Mussalossa asuville. Melu ja pöly lisääntyvät. Erityisesti Norssalmen sillalla on jo nyt ikävä liikkua jalan tai pyörällä raskaan liikenteen lähituntumassa. Sillan kevyenliikenteen väylää olisi parannettava esim. betonikaiteella. Hankkeen*

vaikutukset Kotkan työpaikkoihin ja talouteen vaikuttavat vähäisiltä ja tilapäisiltä. Syntyvä haitta on niistä liian kova hinta."

"Hanke olisi tervetullut Kotkaan. Logistisesti sopiva paikka. Ainoa heikko kohta lienee VT15 Kymminlinna-Kotka-osuus, jonka liikenneturvallisuus jo nyt on kyseenalaisella tolalla."

### **Hankkeen pitäisi parantaa paikkakunnan työllisyyttä**

"Toivottavasti vaikuttaa Kotkan kunnantalouteen sekä kotkalaiseen työllistämistilanteeseen eikä ulkomaisten tai muupaikkakuntalaisten."

"Jos autot ajaa siellä missä pitää ja hanke toteutetaan "kotkalaisten" voimin, tämä on loistava. Jos taas ulkomaiset firmat ja työntekijät tulevat tänne, niin ei mitään hyötyä. Rahat valuvat muualle!!"

"Työvoiman palkkauksessa tulisi suosia paikallisia työttömiä hakijoita."

### **Liikennejärjestelyjä koskevia ehdotuksia**

"Vuosina 2010–2012 rekat ajoivat joskus "surutta" Mussalontietä. Tämä aiheutti melu, pöly ja etenkin liikenteelle haittoja. Kaikki risteysalueet (punaisia päin!) ja kova liikennenopeus! Valvonta paremmaksi. (Reilut sakot)!"

"Ei työmaaliikennettä Mussalon tielle, liikkuu paljon koululaisia."

"Maatiekuljetusten hoitamisessa valittava työntekijät erittäin tarkalla seulalla. Tiukat kontrollit ja ajoajat."

"Autot pois Hyväntuulentieltä aamu- iltapäivä ja muina ns. ruuhka-aikoina. Pinnoitustöihin suomalaiset työntekijät, joten työsuhteita pitää kunnioittaa ja työskentelyolosuhteet paremmin kuin viimeksi. Pöly ym. työturvallisuus."

### **Pinnoitetehtaan työolot**

"Pinnoitustöihin suomalaiset työntekijät, joten työsuhteita pitää kunnioittaa ja työskentelyolosuhteet paremmin kuin viimeksi. Pöly ym. työturvallisuus."

"Toivottavasti pinnoituksen työsuhteasiat hoidetaan paremmin kuin viimeksi, silloin oli erimielisyyttä palkoista ja lomista."

"Toivottavasti myös pinnoitustehtaan työhyvinvointiin kiinnitetään huomiota. Viime kerralla se ei ollut hyvä."

"Pinnoitetehtaassa täytyy tällä kertaa ehdottomasti vaatia kaikkien Suomen työsuojelun vaatimusten täyttämistä niin ettei uudelleen esiintyisi pölyjen ja kaasujen aiheuttamia sairastapauksia, kun ei riittävästi oltu huolehdittu ilmanlaadusta ja pölyjen/kaasujen poistojärjestelmästä suljetussa hallissa. Ulkomaalainen EUPEC'in omistaja eikä edes kotimainen työnjohto välittänyt riittävästi työsuojelun täytäntöön panosta, mikä vaati työsuojeluviranomaisten kohtuuttoman suurta ponnistusta yrittää saada työolosuhteet edes kohtuullisiksi. Kuitenkaan täysin siinä onnistumatta. Myös tehtaan työntekijöiden työ/oikeusturvaa olisi valvottava nimenomaan vuokratyövoiman osalta."



**Huoli hankkeen poliittisista seurauksista**

*"Onko Venäjä tarpeeksi luotettava toimija? (vrt. nykyinen maailmanpoliittinen tilanne länsimaiden ja Venäjän välillä)."*

*"Koko hanke tulisi hylätä, sillä liika riippuvuus Venäjästä energiantuottajana (hanat kiinni halutessaan - kiristys – esim. Ukraina) on vahingollista Euroopalle ja Suomelle. Nestekaasuterminaaleja lisää sekä Norjan kaasukenttien kaasun tuominen Euroopan parempi vaihtoehto."*

*"Tämä hanke vain auttaa Venäjän armeijaa nousemaan ja jaloilleen ja valtaamaan uusia alueita."*

*"Hanke on välttämätön Keski-Euroopan valtioiden energiahuollolle. Ja voihan hankkeella olla myönteisiä turvallisuuspoliittisia vaikutuksia aikaa myöten. Hankkeen haittavaikutukset ovat kuitenkin vain väliaikaisia. Hankkeella ei ole Kotkan kaupungin talouteen juurikaan vaikutusta."*

## 4. TULOSTEN YHTEENVETO

Vastaajat olivat pääosin tyytyväisiä elinympäristönsä liikenneturvallisuuteen, ulkoilumahdollisuuksiin, maisemaan, ilmanlaatuun, yleiseen turvallisuuteen ja rauhallisuuteen. Enemmistö piti kuitenkin työllistymismahdollisuuksia ja kaupungin taloustilannetta kehnoina. Mussalon sataman ja Palaslahden teollisuusalueen toimintojen aiheuttamat häiriöt johtuvat nykyään pääasiassa raskaasta liikenteestä, joka lisää melua, pölyä ja ruuhkia. Näin oli kokenut puolet vastaajista. Häiriöitä on erityisesti Merituulentien läheisyydessä.

Vuosina 2010–2012 toteutetun Nord Stream -putkilinjahankkeen aikainen putkien pinnoitus ja varastointi tapahtuivat Kotkassa. Vastaajista 80 prosenttia oli ainakin jollain tasolla tietoinen toiminnoista. Henkilökohtaista kokemusta toiminnoista oli seitsemällä prosentilla vastaajista, jotka olivat työskennelleet hankkeeseen liittyvissä toiminnoissa. Vain 14 prosenttia vastaajista muisti havainneensa elinympäristössään muutoksia, joita he olivat pitäneet vuosina 2010–2012 harjoitetun putkien pinnoitus- ja varastointitoiminnan aiheuttamina. Huomattavimpia pinnoitetehtaan ja sataman toimintojen aiheuttamia muutoksia olivat olleet kaupungin talouteen ja työllisyyteen kohdistuneet myönteiset vaikutukset sekä raskaan liikenteen, melun ja hiukkaspäästöjen aiheuttamat kielteiset vaikutukset.

Vastaajista puolet tunsi hankkeen ja oli seurannut sitä koskevaa uutisointia, 23 prosenttia sen sijaan kuuli Nord Stream 2 -hankkeesta ensimmäisen kerran vasta saatuaan kyselylomakkeen ja hankekuvauksen. Hankkeen pääasialliset tietolähteet olivat sanoma- ja aikakauslehdet, televisio ja radio.

Vastaajat uskoivat, että Nord Stream 2 -hankkeeseen liittyvät toiminnot voivat synnyttää työ- ja liiketoimintamahdollisuuksia Kotkan seudulla. Vain harvat olivat sitä mieltä, ettei Kotkaa tulisi käyttää hankkeeseen liittyvien toimintojen logistiikkakeskuksena. Vaikka puolet vastaajista ei vastausten perusteella ollut vielä muodostanut mielipidettä hankkeesta, näytti siltä, että yleinen suhtautuminen hankkeeseen ja erityisesti Kotkaa koskeviin suunnitelmiin oli enemmän myönteistä kuin kielteistä. Odotukset Nord Stream 2 -hankkeeseen liittyvien toimintojen työllistävästä ja Kotkan taloudellista tilannetta parantavista vaikutuksista tulivat selvästi ilmi myös vastaajien kyselylomakkeen lopussa esittämissä lisäkommenteissa.

Suunnitellut kiviaineksen ja putkien kuljetus- ja varastointitoiminnot Mussalon satamassa ja Palaslahden teollisuusalueella herättivät odotuksia paikkakunnan työllisyyden ja kaupungin taloudellisen tilanteen paranemisesta. Huolta aiheuttivat suunniteltujen toimintojen aiheuttamat haitat, erityisesti raskaan liikenteen lisääntymisestä johtuvat melun ja hiukkaspäästöjen lisääntyminen, ruuhkat ja liikenneturvallisuuden heikentyminen. Raskas liikenne aiheuttaa nykytilassa häiriötä erityisesti liikenneruuhkien muodossa ja sen aiheuttamat vaikutukset olivat olleet kielteisiä myös vuosina 2010–2012 toteutettuun Nord Stream -hankkeeseen liittyvien toimintojen aikana.

**LIITE 1**  
**SAATEKIRJE, PROJEKTIN KUVAUS JA KYSELYLOMAKE**

Intended for  
**Nord Stream 2**

Document number  
**W-PE-EIA-PFI-QST-805-030300FI-02**

Date  
**April 2016**

# **NORD STREAM 2 YMPÄRISTÖVAIKUTUSTEN ARVIOINTI – KOTKAN SEUDUN KYSELY**

Revision **02**  
Date **15/04/2016**  
Made by **Hanna Herkkola, Venla Pesonen**  
Checked by **Antti Lepola**  
Approved by **Sakari Salonen**

Ref **W-PE-EIA-PFI-QST-805-030300FI-02**

# SAATEKIRJE KOTKAN SEUDUN ASUKASKYSELYLLE

**Hyvä vastaanottaja,**

Nord Stream 2 AG suunnittelee kahta merenalaista maakaasuputkea Itämerelle. Tarkempaa tietoa suunnitteilla olevasta hankkeesta löydät hankekuvauksesta.

Hankkeesta on käynnistetty lakisääteinen ympäristövaikutusten arviointi (YVA), jota laatii Ramboll Finland Oy. Osana vaikutuksia arvioidaan myös vaikutukset ihmisten asuin- ja elinympäristön viihtyisyyteen, terveellisyys- ja turvallisuuteen. Näiden vaikutusten arvioimiseksi tietoa ja näkemyksiä hankkeesta kerätään myös kyselyillä. Suomessa toteutetaan kolme kyselyä: Kotkan seudun asukaskysely, rannikkoalueiden asukaskysely ja kysely ammattikalastajille. Kotkassa on tämänhetkisten suunnitelmien mukaan tarkoitus toteuttaa hankkeeseen liittyviä toimittajien toimintoja sekä joitakin oheistoimintoja.

Kotkan seudun asukaskysely on jaettu 1500 satunnaisesti valittuun talouteen kääntöpuolen kartassa näkyvällä alueella. Jokainen vastaus on tärkeä, jotta alueen asukkaiden näkemyksistä voidaan muodostaa mahdollisimman luotettava kokonaiskuva. Tärkeintä ovat ajatuksesi ja näkemyksesi, vastaaminen ei edellytä erityisiä lähtötietoja.

**Pyydämme postittamaan vastauksesi viimeistään perjantaina 29.4.2016 oheisella palautuskuorella, jonka postimaksu on maksettu puolestasi.** Myöhemmin postitettuja vastauksia emme valitettavasti pysty ottamaan huomioon.

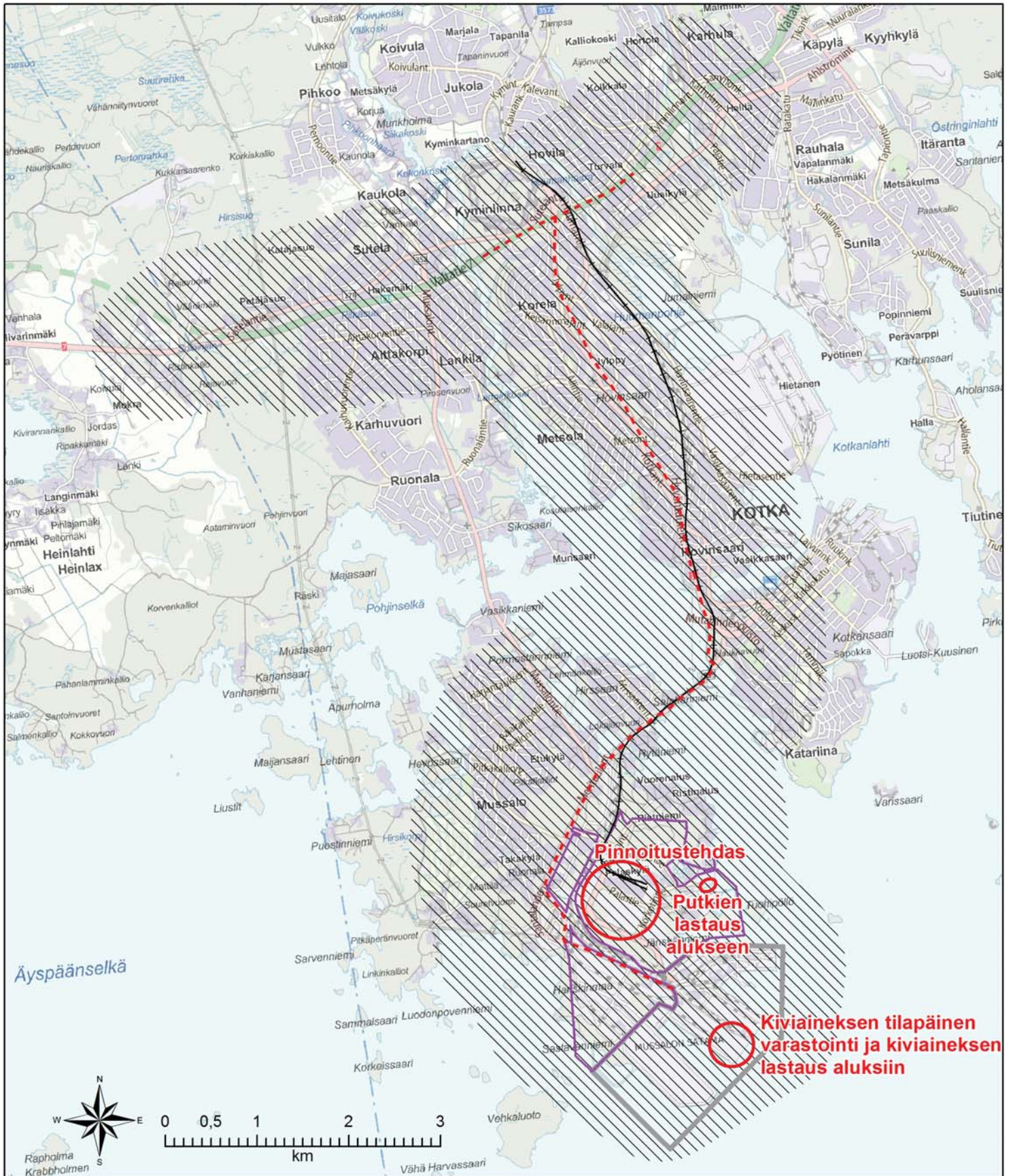
Vastaukset käsitellään luottamuksellisesti ja nimettöminä, eikä tulosten raportoinnista pysty tunnistamaan yksittäistä vastaajaa. Osoitetietoja käytetään vain tämän kyselyn toimittamiseen. Palautuneet vastaukset käsittelee JP-Postitus Oy, joka toimittaa lomakkeista sähköiseen muotoon luetut vastaustiedot Ramboll Finland Oy:lle tilastollista analyysiä varten. Tuloksia käytetään vaikutusten arvioinnin lähtötietona.

Kiitos vastauksestasi!

Lisätietoja YVA:sta antaa  
Sakari Salonen  
Ramboll Finland Oy  
etunimi.sukunimi@ramboll.fi  
puh. 020 755 611

Lisätietoja kyselystä antaa  
Hanna Herkkola  
Ramboll Finland Oy  
etunimi.sukunimi@ramboll.fi  
puh. 020 755 611





- - - Kiviaineksen oletettu kuljetusreitti
- + + + Rautatie
- Mussalon satama-alue
- Palaslahden teollisuus- ja varistorakennusten alue
- Kyselyalue



## Taustaa Nord Stream 2-hankkeesta

Nord Stream 2 koostuu kahdesta rinnakkaisesta Itämeren poikki kulkevasta merenalaisesta maakaasuputkilinjasta. Nord Stream 2 kaasuputkilinjojen vuosittainen kapasiteetti tulee olemaan 55 miljardia kuutiometriä venäläistä maakaasua EU:hun ainakin 50 vuoden ajan.

Noin 1200 kilometrin pituisten linjojen on suunniteltu kulkevan Venäjän Suomenlahden etelärannikolta Suomen, Ruotsin ja Tanskan kautta Saksan Greifswaldin lahdelle. Suomen reittiosuuden pituus on noin 370 kilometriä ja se kulkee talousvyöhykkeellä (EEZ), joka on kansainvälistä vesialuetta. Hankkeen toteuttamiseen Nord Stream 2 tarvitsee luvat mailta, joiden talousvyöhykkeiden tai aluevesien läpi putkilinjat kulkevat.



Nord Stream 2 AG on yhtiö, joka on perustettu suunnittelemaan, rakentamaan ja käyttämään putkilinjoja. Osakassopimuksen allekirjoittaneet osapuolet ovat venäläinen PJSC Gazprom, saksalaiset E.ON SE ja BASF SE/Wintershall Holding GmbH, brittiläis-hollantilainen Royal Dutch Shell plc, itävaltalainen OMV AG sekä ranskalainen Engie S.A. Nord Stream 2 sijaitsee Sveitsin Zugissa. Hankkeen arvioitu budjetti on noin 8 miljardia euroa ja se on kokonaan yksityisesti rahoitettu.

Koska EU:n kaasun kysyntä kasvaa, sen sisäinen tuotanto laskee ja Norjan varannot ehtyvät merkittävästi tulevina vuosina, EU tarvitsee noin 140 miljardia kuutiometriä kaasun lisätuontia vuoteen 2035 mennessä <sup>1)</sup>. Maakaasun kuljetus Itämeren poikki on ympäristön kannalta kestävä ja taloudellinen tapa vastata maakaasun kysyntään EU:ssa. Nord Stream 2 on suora yhteys maailman suurimpien kaasuväylien ja EU:n kaasumarkkinoiden välillä. Se on myös täydentävä, luotettava ja kilpailukykyinen lisä olemassa oleville kaasun kuljetusreiteille.

Nord Stream 2-hanke perustuu vuosina 2010 - 2012 rakennetun Nord Stream-putkilinjan toteutukseen ja siitä saatuihin hyviin kokemuksiin. Tuolloin Nord Streamin logistiikasta vastaava kumppani varastoi putkia Hangon satamassa sijaitsevassa välivarastossa ja varastoi sekä betonipinnoitti putkia Kotkan Mussalossa. Nord Stream -putkilinjat otettiin käyttöön vuosina 2011 ja 2012.

Nord Stream-putkilinjojen ympäristö- ja sosiaalisten vaikutusten seurannan tulokset ovat osoittaneet, että Nord Stream -putkilinjan rakentaminen ei aiheuttanut merkittäviä ympäristövaikutuksia Itämereen. Seurantatulokset viimeisen kuuden vuoden osalta ovat vahvistaneet, että rakentamiseen liittyvät vaikutukset olivat vähäisiä, paikallisia ja lyhytkestoisia. Nord Stream 2-putkilinja rakennetaan ja sitä käytetään samojen teknisten, eettisten, ympäristö-, työ- ja turvallisuusstandardien mukaisesti kuin Nord Stream-putkilinjat.

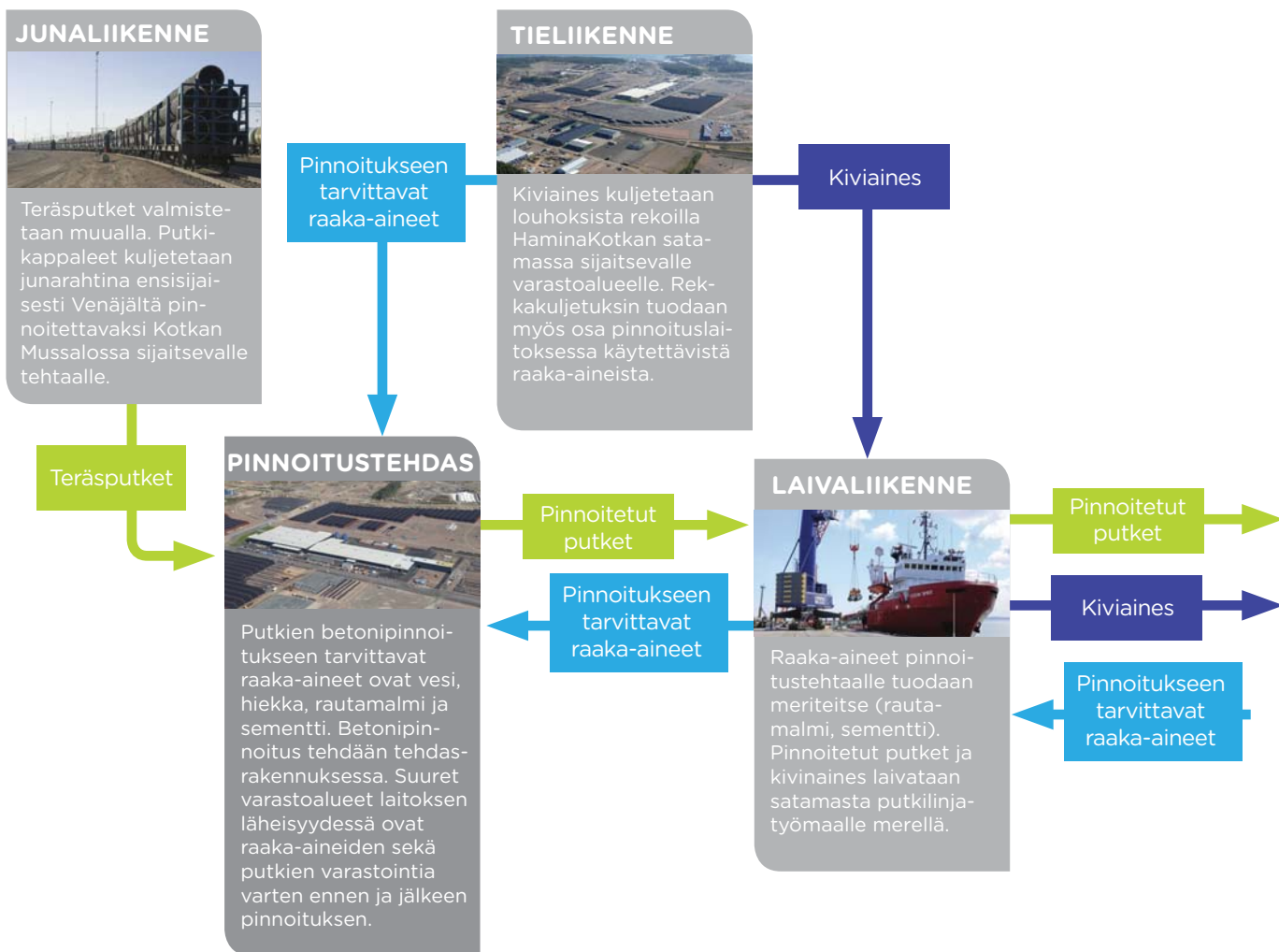
<sup>1)</sup> IHS CERA Long-Term Supply and Demand Outlooks to 2040, heinäkuu 2015.



## KOTKAN ALUEEN SUUNNITELLUT HANKKEESEEN LIITTYVÄT TOIMINNOT

Nord Stream 2-hankkeeseen liittyviä toimittajien maatoimintoja sekä oheistoimintoja suunnitellaan yhtenä vaihtoehtona toteutettavaksi Kotkassa. Toimintoihin kuuluisivat putkien pinnoitustehdas sekä kiviaineksen ja muiden materiaalien kuljetus ja tilapäinen säilytys ennen niiden sijoittamista putkilinjalle. Kotkaan suunnitellut toiminnot olisivat samanlaisia kuin vuosina 2010–2012 toteutetussa Nord Stream-hankkeessa, jolloin pinnoitettiin yhteensä 76 000 putkea. Lisäksi kaikkiaan 2,8 miljoonaa tonnia kiviainesta säilytettiin tilapäisesti Mussalon satamassa ja kuljetettiin sen kautta merelle. Jos Kotka valitaan logistiikka- ja pinnoituskeskukseksi, hankkeeseen liittyvät toiminnot alkaisivat Kotkassa nykyisen aikataulun mukaan vuoden 2016 toisella puoliskolla ja jatkuisivat vuoteen 2019.

Kiviainesta ja muuta materiaalia kuljettavien kuorma-autojen reitti kulkisi valtatieltä 7 valtatielle 15 (Hyväntuulentie) ja sieltä edelleen Mussalon saarelle seututienä 355 (Merituulentie) teollisuusalueelle ja satamaan.



Kuvat: ©Nord Stream

## **Putkien pinnoitustehtas ja oheistoiminnot**

Nykyisten suunnitelmien mukaan betonipinnoitettuja teräsputkia valmistettaisiin putkien pinnoitustehtaassa Kotkan Mussalossa Palaslahden teollisuusalueella. Muualla valmistetut teräsputket kuljetettaisiin todennäköisimmin pinnoitustehtaalle junalla.

Tehtaassa putket pinnoitettaisiin betonilla. Pinnoitustehtaassa käytettäviä raaka-aineita ovat vesi, hiekka ja sementti, rautamalmi betoniseosta varten sekä teräslanka pinnoitteen vahvistamiseksi. Raaka-aineet kuljetettaisiin tehtaalle laivalla tai kuorma-autolla. Pinnoitus tehtäisiin tehdasrakennuksen sisällä. Tehtaan lähelle tarvittaisiin tilapäisiä varastoalueita raaka-aineille ja putkille.

Pinnoitetut putket kuljetettaisiin laivalla satamalaiturilta merellä olevalle putkenlaskualukselle tai mahdolliselle putkien välivarastoalueelle.

## **Kiviaineksen kuljetus ja varastointi**

Kiviaines kuljetettaisiin louhoksilta kuorma-autolla väliaikaiseen varastoon HaminaKotkan sataman Mussalon satama-alueelle. Satamasta kiviaines kuljetettaisiin aluksilla määrättyihin putkilinjan kohtiin sen reitin varrella. HaminaKotkan sataman kautta kuljetettavan kiviaineksen määräksi arvioidaan 0,4–1,8 miljoonaa m<sup>3</sup>, jota varten tarvitaan noin 90–100 kuorma-autotoimistusta päivässä.

## **Toimintojen vaikutukset**

Kotkan maatoimintojen merkittävin vaikutus olisi lisääntynyt kuorma-autoliikenne ja visuaalinen vaikutus, koska putkivarasto näkyisi Mussalon Palaslahden teollisuusalueella.

# NORD STREAM 2 YMPÄRISTÖVAIKUTUSTEN ARVIOINTI - KOTKAN SEUDUN KYSELY

## TAUSTATIEDOT

### 1 Sukupuoli

Nainen  Mies

### 2 Ikäryhmä

18-30-vuotias  31-50-vuotias  51-65-vuotias  Yli 65-vuotias

### 3 Ammatti

Johtaja  Toimihenkilö  Työntekijä  Yrittäjä  
 Opiskelija  Eläkeläinen  Kotiäiti/-isä  Työtön  
 Muu tai en halua vastata

### 4 Sijaitseeko vakituinen ja/tai loma-asuntosi kyselyn jakelualueella (katso saatekirjeeseen liitettyä karttaa)?

Vakituinen asuntosi sijaitsee alueella.  
 Loma-asuntosi sijaitsee alueella.  
 Minulla on sekä vakituinen että loma-asunto alueella.  
 Vakituinen tai loma-asuntosi ei sijaitse alueella.

### 5 Kuinka kauan olet asunut kyselyn jakelualueella?

Alle 5 vuotta  
 5-9 vuotta  
 10-29 vuotta  
 30-50 vuotta  
 Yli 50 vuotta

## NYKYTILANNE

### 6 Miten arvioisit liikenneturvallisuuden nykytilaa asuinympäristössäsi? Valitse vaihtoehto, joka vastaa parhaiten mielipidettäsi.

	Erittäin hyvä 2	Melko hyvä 1	Ei hyvä eikä huono 0	Melko huono -1	Erittäin huono -2
Liikenneturvallisuus autolla ajettaessa	<input type="checkbox"/>	<input type="checkbox"/>	<input type="checkbox"/>	<input type="checkbox"/>	<input type="checkbox"/>
Liikenneturvallisuus jalankulkijana	<input type="checkbox"/>	<input type="checkbox"/>	<input type="checkbox"/>	<input type="checkbox"/>	<input type="checkbox"/>
Liikenneturvallisuus pyöräilijänä	<input type="checkbox"/>	<input type="checkbox"/>	<input type="checkbox"/>	<input type="checkbox"/>	<input type="checkbox"/>

**7** Miten arvioisit seuraavia tekijöitä asuin ympäristössäsi? Valitse vaihtoehto, joka vastaa parhaiten mielipidettäsi.

	Erittäin hyvä 2	Melko hyvä 1	Ei hyvä eikä huono 0	Melko huono -1	Erittäin huono -2
Ulkoilumahdollisuudet	<input type="checkbox"/>	<input type="checkbox"/>	<input type="checkbox"/>	<input type="checkbox"/>	<input type="checkbox"/>
Yleinen turvallisuus ja asuin ympäristön rauhallisuus	<input type="checkbox"/>	<input type="checkbox"/>	<input type="checkbox"/>	<input type="checkbox"/>	<input type="checkbox"/>
Ilmanlaatu	<input type="checkbox"/>	<input type="checkbox"/>	<input type="checkbox"/>	<input type="checkbox"/>	<input type="checkbox"/>
Maisema	<input type="checkbox"/>	<input type="checkbox"/>	<input type="checkbox"/>	<input type="checkbox"/>	<input type="checkbox"/>
Työnsaantimahdollisuudet	<input type="checkbox"/>	<input type="checkbox"/>	<input type="checkbox"/>	<input type="checkbox"/>	<input type="checkbox"/>
Kunnan talous	<input type="checkbox"/>	<input type="checkbox"/>	<input type="checkbox"/>	<input type="checkbox"/>	<input type="checkbox"/>

**8** Ilmeneekö asuin ympäristössäsi tällä hetkellä häiriötä, jotka mielestäsi aiheutuvat Mussalon satamassa tai sataman viereisellä Palaslahden teollisuusalueella suoritettavista toiminnoista?

Mussalon sataman toimintoihin kuuluvat HaminaKotkan sataman toiminnot, lastinkäsittelytoiminnot sekä useat yritykset, jotka sijaitsevat nestelasti-, kuivalasti- ja konttiterminaaleissa.

Palaslahden teollisuusalueen toimintoja ovat esim. jäteveden käsittelylaitos, metallinkierrätyslaitos ja useat logistiikan lisäarvoa tuottavat toiminnot.

Mussalon sataman nykyisten toimintojen aiheuttamat häiriöt	Ei häiriötä 0	Hieman häiriötä 1	Kohtalaisesti häiriötä 2	Merkitävästi häiriötä 3	Voit antaa esimerkkejä häiriön lähteistä (esim. sijainti tai toiminto)
Satamatoiminnasta aiheutuva melu	<input type="checkbox"/>	<input type="checkbox"/>	<input type="checkbox"/>	<input type="checkbox"/>	
Sataman saapuvan ja lähtevän liikenteen aiheuttama melu	<input type="checkbox"/>	<input type="checkbox"/>	<input type="checkbox"/>	<input type="checkbox"/>	
Satamatoiminnasta aiheutuva pöly	<input type="checkbox"/>	<input type="checkbox"/>	<input type="checkbox"/>	<input type="checkbox"/>	
Sataman saapuvan ja lähtevän liikenteen aiheuttama pöly	<input type="checkbox"/>	<input type="checkbox"/>	<input type="checkbox"/>	<input type="checkbox"/>	
Satamatoiminnasta aiheutuva haju	<input type="checkbox"/>	<input type="checkbox"/>	<input type="checkbox"/>	<input type="checkbox"/>	
Raskaan liikenteen aiheuttama ruuhka	<input type="checkbox"/>	<input type="checkbox"/>	<input type="checkbox"/>	<input type="checkbox"/>	
Visuaaliset häiriöt / epämiellyttävä maisema	<input type="checkbox"/>	<input type="checkbox"/>	<input type="checkbox"/>	<input type="checkbox"/>	

Palaslahden teollisuusalueen nykyisten toimintojen aiheuttamat häiriöt	Ei häiriötä 0	Hieman häiriötä 1	Kohtalaisesti häiriötä 2	Merkitävästi häiriötä 3	Voit antaa esimerkkejä häiriön lähteistä (esim. sijainti tai toiminto)
Teollisuusalueen toiminnasta aiheutuva melu	<input type="checkbox"/>	<input type="checkbox"/>	<input type="checkbox"/>	<input type="checkbox"/>	
Teollisuusalueen saapuvan ja lähtevän liikenteen aiheuttama melu	<input type="checkbox"/>	<input type="checkbox"/>	<input type="checkbox"/>	<input type="checkbox"/>	
Teollisuusalueen toiminnasta aiheutuva pöly	<input type="checkbox"/>	<input type="checkbox"/>	<input type="checkbox"/>	<input type="checkbox"/>	
Teollisuusalueen saapuvan ja lähtevän liikenteen aiheuttama pöly	<input type="checkbox"/>	<input type="checkbox"/>	<input type="checkbox"/>	<input type="checkbox"/>	
Teollisuusalueen toiminnasta aiheutuva haju	<input type="checkbox"/>	<input type="checkbox"/>	<input type="checkbox"/>	<input type="checkbox"/>	
Raskaan liikenteen aiheuttama ruuhka	<input type="checkbox"/>	<input type="checkbox"/>	<input type="checkbox"/>	<input type="checkbox"/>	
Visuaaliset häiriöt / epämiellyttävä maisema	<input type="checkbox"/>	<input type="checkbox"/>	<input type="checkbox"/>	<input type="checkbox"/>	

**9** Vuosina 2010–2012 EUPEC Pipecoatings Finland Oy pinnoitti ja varastoi Nord Stream -hankkeen putkia Palaslahden teollisuusalueella. Kuinka paljon sinulla on tietoa näistä teollisuusalueella ja satamassa suoritetuista toiminnoista?

- Ei yhtään. En tunne kyseisiä toimintoja lainkaan.
- Jonkin verran. En tunne kyseisiä toimintoja erityisen hyvin, mutta olen kuullut niistä tiedotusvälineistä, ystäviltä tai tutuilta jne.
- Hyvät tiedot. Olen etsinyt tietoja kyseisistä toiminnoista.
- Henkilökohtainen kokemus. Olen ollut töissä Nord Stream -hankkeen aikana putkien pinnoitustehtaassa tai muissa hankkeeseen liittyvissä toiminnoissa.

**10** Mussalon pinnoitustehtaan toiminnoista vastasi EUPEC Pipecoatings Finland Oy vuosina 2010–2012.

a) Muistatko havainneesi asuinympäristössäsi kyseisenä aikana muutoksia, joiden uskot todennäköisimmin johtuneen näistä toiminnoista?

- En asunut alueella kyseisenä aikana, joten en pysty arvioimaan asuinympäristössä tapahtuneita muutoksia.
- Asuin alueella, mutten muista havainneeni mitään muutoksia tai vaikutuksia.
- Kyllä, asuin alueella ja muistan huomanneeni näiden toimintojen aiheuttamia muutoksia ja/tai vaikutuksia.

b) Jos huomaisit asuinympäristössäsi vaikutuksia, joiden uskoit johtuvan pinnoitustehtaan toiminnoista sekä oheistoiminnoista (2010–2012), kuvaile muutoksen suuruutta verrattuna tilanteeseen, jossa tehdas ei vielä toiminut?

Havaitut muutokset, jotka johtuvat pinnoitustehtaan sekä sataman toiminnasta vuosina 2010–2012	Ei muutosta 0	Lisääntyi hieman 1	Lisääntyi kohtalaisesti 2	Lisääntyi merkittävästi 3	Voit antaa lisätietoja muutoksesta (esim. sijainti tai tietty toiminto) tässä
Työnsaantimahdollisuudet	<input type="checkbox"/>	<input type="checkbox"/>	<input type="checkbox"/>	<input type="checkbox"/>	
Raskas liikenne pinnoitustehtaalalle tai sieltä pois	<input type="checkbox"/>	<input type="checkbox"/>	<input type="checkbox"/>	<input type="checkbox"/>	
Melu	<input type="checkbox"/>	<input type="checkbox"/>	<input type="checkbox"/>	<input type="checkbox"/>	
Pölypäästöt	<input type="checkbox"/>	<input type="checkbox"/>	<input type="checkbox"/>	<input type="checkbox"/>	
Liikenteen sujumattomuus	<input type="checkbox"/>	<input type="checkbox"/>	<input type="checkbox"/>	<input type="checkbox"/>	
Liikenneonnettomuuksien tai läheltä piti -tapauksien määrä	<input type="checkbox"/>	<input type="checkbox"/>	<input type="checkbox"/>	<input type="checkbox"/>	
Myönteinen vaikutus paikalliseen talouteen	<input type="checkbox"/>	<input type="checkbox"/>	<input type="checkbox"/>	<input type="checkbox"/>	
Muut vaikutukset; kuvaile tässä	<input type="checkbox"/>	<input type="checkbox"/>	<input type="checkbox"/>	<input type="checkbox"/>	

# SUUNNITTEILLA OLEVAN NORD STREAM 2-HANKKEEN TUNTEMUS

Nord Stream 2 AG on aloittanut kahden uuden putkilinjan suunnittelun. Lisätietoja Nord Stream 2-hankkeesta on saatekirjeessä, hankekuvauksessa ja Nord Stream 2-verkkosivuilla <http://www.nord-stream2.com>.

## 11 Onko Nord Stream 2-hanke sinulle tuttu?

- Ei. Kuulin nyt hankkeesta ensimmäistä kertaa. *Siirry kysymykseen 14.*
- Olen kuullut nimen "Nord Stream 2", mutta en tunne nykyistä hanketta.
- Olen kuullut hankkeesta ja seurannut sitä koskevia uutisia tiedotusvälineissä.
- Tunnen hankkeen hyvin ja olen etsinyt sitä koskevia tietoja aktiivisesti.

## 12 Jos tunnet Nord Stream 2-hankkeen tai olet seurannut sitä koskevia uutisia, mistä olet saanut tietoa hankkeesta?

- Sanoma- tai aikakauslehdistä
- Televisiosta tai radiosta
- Nord Stream 2-verkkosivuilta tai muista Nord Stream 2-esitteistä tai -julkaisuista
- Internetistä, mistä \_\_\_\_\_
- Kansalaisjärjestöistä (esim. ympäristöjärjestöt)
- Naapureilta tai muilta tutuilta
- Sosiaalisesta mediasta, mistä \_\_\_\_\_
- Muualta, mistä \_\_\_\_\_

## 13 Miten arvoisit saamiasi Nord Stream 2-hanketta koskevia tietoja? Lue väittämät ja ilmoita samalla rivillä, kuinka suuressa määrin olet samaa mieltä väittämän kanssa merkitsemällä rasti kyseiseen ruutuun.

	Olen täysin samaa mieltä 2	Olen enimmäkseen samaa mieltä 1	Olen enimmäkseen eri mieltä -1	Olen täysin eri mieltä -2	En osaa sanoa
Tiedot ovat olleet riittäviä tarpeisiini	<input type="checkbox"/>	<input type="checkbox"/>	<input type="checkbox"/>	<input type="checkbox"/>	<input type="checkbox"/>
Tieto on ollut helposti ymmärrettävää	<input type="checkbox"/>	<input type="checkbox"/>	<input type="checkbox"/>	<input type="checkbox"/>	<input type="checkbox"/>

#### 14 Mitä mieltä olet seuraavista väittämistä, jotka koskevat Nord Stream 2-hankkeen Kotkan toimintoja?

Lisätietoja hankkeesta ja siihen liittyvistä toiminnoista on tämän kyselyn mukana toimitetussa saattekirjeessä ja hankekuvauksessa. Lue kukin väittämä ja ilmoita samalla rivillä, kuinka suuressa määrin olet samaa mieltä väittämän kanssa merkitsemällä rasti kyseiseen ruutuun.

	Olen täysin samaa mieltä 2	Olen enimmäkseen samaa mieltä 1	Olen enimmäkseen eri mieltä -1	Olen täysin eri mieltä -2	En osaa sanoa
En ole vielä muodostanut mielipidettä hankkeesta.	<input type="checkbox"/>	<input type="checkbox"/>	<input type="checkbox"/>	<input type="checkbox"/>	<input type="checkbox"/>
Nord Stream 2-hankkeeseen liittyvät toiminnot toisivat uusia liiketoimintamahdollisuuksia Kotkaan.	<input type="checkbox"/>	<input type="checkbox"/>	<input type="checkbox"/>	<input type="checkbox"/>	<input type="checkbox"/>
Nord Stream 2-hankkeen oheistoiminnot toisivat työnsaantimahdollisuuksia Kotkaan.	<input type="checkbox"/>	<input type="checkbox"/>	<input type="checkbox"/>	<input type="checkbox"/>	<input type="checkbox"/>
Kotka ei hyötyisi Nord Stream 2-hankkeeseen liittyvistä toiminnoista	<input type="checkbox"/>	<input type="checkbox"/>	<input type="checkbox"/>	<input type="checkbox"/>	<input type="checkbox"/>
Kotkaa ei pitäisi käyttää Nord Stream 2-hankkeeseen liittyvien toimintojen logistiikkakeskuksena.	<input type="checkbox"/>	<input type="checkbox"/>	<input type="checkbox"/>	<input type="checkbox"/>	<input type="checkbox"/>
Mielipiteeni Nord Stream 2-hankkeesta on kaiken kaikkiaan myönteinen.	<input type="checkbox"/>	<input type="checkbox"/>	<input type="checkbox"/>	<input type="checkbox"/>	<input type="checkbox"/>

## KOTKAAN SUUNNITELTUIJEN TOIMINTOJEN VAIKUTUKSET

Jos toimittajien hankkeeseen liittyvät maatoiminnot (putkien pinnoitus, kiviaineksen varastointi) suoritettaisiin Kotkassa, mitä ajattelet niiden mahdollisista vaikutuksista Kotkassa? Hankekuvauksesta löydät lisätietoja maatoiminnoista, kuten pinnoitustehtaasta ja siihen liittyvistä toiminnoista.

15 Mitä mieltä olet satama-alueelle suuntautuvien kiviainekuljetuksien mahdollisista vaikutuksista satama-alueeseen? Putkiliinjan tueksi tarkoitettu kiviaines kuljetetaan tiekuljetuksena reittiä valtatie 7 – valtatie 15 (Hyväntuulentie) – seututie 355 (Merituulentie) pitkin Mussalon satamaan tilapäiseen varastoon, josta se kuljetetaan edelleen aluksilla määrättyihin paikkoihin putkiliinjan alle merenpohjaan. Kiviaineksen kuljettamiseen tarvittavien kuorma-autojen arvioitu määrä on 90–100 kuorma-autoa päivässä noin 14 kuukauden ajan.

	Erittäin myönteinen 2	Melko myönteinen 1	Neutraali / ei vaikutusta 0	Melko kielteinen -1	Erittäin kielteinen -2	En osaa sanoa
Vaikutus liikenteen sujuvuuteen	<input type="checkbox"/>	<input type="checkbox"/>	<input type="checkbox"/>	<input type="checkbox"/>	<input type="checkbox"/>	<input type="checkbox"/>
Vaikutus liikenneturvallisuuteen	<input type="checkbox"/>	<input type="checkbox"/>	<input type="checkbox"/>	<input type="checkbox"/>	<input type="checkbox"/>	<input type="checkbox"/>
Vaikutus maisemaan	<input type="checkbox"/>	<input type="checkbox"/>	<input type="checkbox"/>	<input type="checkbox"/>	<input type="checkbox"/>	<input type="checkbox"/>
Vaikutus ilmanlaatuun	<input type="checkbox"/>	<input type="checkbox"/>	<input type="checkbox"/>	<input type="checkbox"/>	<input type="checkbox"/>	<input type="checkbox"/>
Meluvaikutukset	<input type="checkbox"/>	<input type="checkbox"/>	<input type="checkbox"/>	<input type="checkbox"/>	<input type="checkbox"/>	<input type="checkbox"/>
Vaikutus työllisyyteen	<input type="checkbox"/>	<input type="checkbox"/>	<input type="checkbox"/>	<input type="checkbox"/>	<input type="checkbox"/>	<input type="checkbox"/>
Vaikutus kunnan talouteen	<input type="checkbox"/>	<input type="checkbox"/>	<input type="checkbox"/>	<input type="checkbox"/>	<input type="checkbox"/>	<input type="checkbox"/>
Muu vaikutus; kuvaile tässä	<input type="checkbox"/>	<input type="checkbox"/>	<input type="checkbox"/>	<input type="checkbox"/>	<input type="checkbox"/>	<input type="checkbox"/>
_____						
_____						

**16** Mitä mieltä olet putkien kuljetuksesta Mussalon satamasta merelle mahdollisesti aiheutuvista vaikutuksista? Putket kuljetetaan satamasta merelle laivalla. Putkenkuljetusalusten määrä on noin 2 alusta päivässä rakentamisen aikana.

	Erittäin myönteinen 2	Melko myönteinen 1	Neutraali / ei vaikutusta 0	Melko kielteinen -1	Erittäin kielteinen -2	En osaa sanoa
Vaikutus laivaliikenteen sujuvuuteen	<input type="checkbox"/>	<input type="checkbox"/>	<input type="checkbox"/>	<input type="checkbox"/>	<input type="checkbox"/>	<input type="checkbox"/>
Vaikutus laivaliikenteen turvallisuuteen	<input type="checkbox"/>	<input type="checkbox"/>	<input type="checkbox"/>	<input type="checkbox"/>	<input type="checkbox"/>	<input type="checkbox"/>
Vaikutus maisemaan	<input type="checkbox"/>	<input type="checkbox"/>	<input type="checkbox"/>	<input type="checkbox"/>	<input type="checkbox"/>	<input type="checkbox"/>
Vaikutus ilmanlaatuun	<input type="checkbox"/>	<input type="checkbox"/>	<input type="checkbox"/>	<input type="checkbox"/>	<input type="checkbox"/>	<input type="checkbox"/>
Meluvaikutukset	<input type="checkbox"/>	<input type="checkbox"/>	<input type="checkbox"/>	<input type="checkbox"/>	<input type="checkbox"/>	<input type="checkbox"/>
Vaikutus työllisyyteen	<input type="checkbox"/>	<input type="checkbox"/>	<input type="checkbox"/>	<input type="checkbox"/>	<input type="checkbox"/>	<input type="checkbox"/>
Vaikutus kunnan talouteen	<input type="checkbox"/>	<input type="checkbox"/>	<input type="checkbox"/>	<input type="checkbox"/>	<input type="checkbox"/>	<input type="checkbox"/>
Muu vaikutus; kuvaile tässä	<input type="checkbox"/>	<input type="checkbox"/>	<input type="checkbox"/>	<input type="checkbox"/>	<input type="checkbox"/>	<input type="checkbox"/>
<hr/>						
<hr/>						

**17** Mitä mieltä olet kiviaineksen varastoinnista satama-alueella mahdollisesti aiheutuvista vaikutuksista (lisätietoa hankekuvauksessa)? Kiviaineksen varastointi alkaa kolme kuukautta ennen putki-linjan rakentamisen suunniteltua alkua ja jatkuu noin 14 kuukautta. Kiviainesvaraston koko on noin 250 000 tonnia.

	Erittäin myönteinen 2	Melko myönteinen 1	Neutraali / ei vaikutusta 0	Melko kielteinen -1	Erittäin kielteinen -2	En osaa sanoa
Vaikutus maisemaan	<input type="checkbox"/>	<input type="checkbox"/>	<input type="checkbox"/>	<input type="checkbox"/>	<input type="checkbox"/>	<input type="checkbox"/>
Vaikutus ilmanlaatuun	<input type="checkbox"/>	<input type="checkbox"/>	<input type="checkbox"/>	<input type="checkbox"/>	<input type="checkbox"/>	<input type="checkbox"/>
Meluvaikutukset	<input type="checkbox"/>	<input type="checkbox"/>	<input type="checkbox"/>	<input type="checkbox"/>	<input type="checkbox"/>	<input type="checkbox"/>
Vaikutus työllisyyteen	<input type="checkbox"/>	<input type="checkbox"/>	<input type="checkbox"/>	<input type="checkbox"/>	<input type="checkbox"/>	<input type="checkbox"/>
Vaikutus kunnan talouteen	<input type="checkbox"/>	<input type="checkbox"/>	<input type="checkbox"/>	<input type="checkbox"/>	<input type="checkbox"/>	<input type="checkbox"/>
Muu vaikutus; kuvaile tässä	<input type="checkbox"/>	<input type="checkbox"/>	<input type="checkbox"/>	<input type="checkbox"/>	<input type="checkbox"/>	<input type="checkbox"/>
<hr/>						
<hr/>						



**18 Mitä mieltä olet Palaslahden teollisuusalueella tapahtuvan putkien varastoinnin mahdollisista vaikutuksista (lisätietoa hankekuvauksessa)?** Putket varastoidaan noin 28 kuukaudeksi vuosina 2016 – 2018. Korkeimmillaan putkivarasto on 6 m korkea.

	Erittäin myönteinen 2	Melko myönteinen 1	Neutraali / ei vaikutusta 0	Melko kielteinen -1	Erittäin kielteinen -2	En osaa sanoa
Vaikutus maisemaan	<input type="checkbox"/>	<input type="checkbox"/>	<input type="checkbox"/>	<input type="checkbox"/>	<input type="checkbox"/>	<input type="checkbox"/>
Vaikutus ilmanlaatuun	<input type="checkbox"/>	<input type="checkbox"/>	<input type="checkbox"/>	<input type="checkbox"/>	<input type="checkbox"/>	<input type="checkbox"/>
Meluvaikutukset	<input type="checkbox"/>	<input type="checkbox"/>	<input type="checkbox"/>	<input type="checkbox"/>	<input type="checkbox"/>	<input type="checkbox"/>
Vaikutus työllisyyteen	<input type="checkbox"/>	<input type="checkbox"/>	<input type="checkbox"/>	<input type="checkbox"/>	<input type="checkbox"/>	<input type="checkbox"/>
Vaikutus kunnan talouteen	<input type="checkbox"/>	<input type="checkbox"/>	<input type="checkbox"/>	<input type="checkbox"/>	<input type="checkbox"/>	<input type="checkbox"/>
Muu vaikutus; kuvaile tässä	<input type="checkbox"/>	<input type="checkbox"/>	<input type="checkbox"/>	<input type="checkbox"/>	<input type="checkbox"/>	<input type="checkbox"/>

**19 Jos haluat yleisesti kommentoida Nord Stream 2 -hanketta tai erityisesti Kotkaan suunniteltuja hankkeeseen liittyviä maatoimintoja (putkien pinnoitus ja varastointi, kiviaineksen varastointi), voit kertoa ajatuksistasi tässä.**

---



---



---



---



---



---



---



---



---



---



---



---



---



---



---



---



---



---



---



---

**KIITÄMME VASTAUKSISTA!**