

Laadittu vastaanottajalle  
**Nord Stream 2**

Päiväys  
**Maaliskuu 2017**

Asiakirjan numero  
**W-PE-EIA-PFI-REP-805-031000FI-01**

# **NORD STREAM 2**

# **AMMATTIKALASTAJILLE**

# **SUUNNATUN KYSELYN**

# **RAPORTTI**

## **NORD STREAM 2**

Ammattikalastajille suunnatun kyselyn raportti

Versio **01**  
Päiväys **20.3.2017**

Asiakirjan tunniste **W-PE-EIA-PFI-REP-805-031000FI**  
Viite **1100019533 / PO16-5068**

Ramboll Finland Oy  
PL 25, Säterinkatu 6  
02601 ESPOO  
Suomi  
Puh. +358 20 755 611  
F +358 20 755 6201  
[www.ramboll.com](http://www.ramboll.com)

## NORD STREAM 2

Ammattikalastajille suunnatun kyselyn raportti

## SISÄLLYS

<b>1.</b>	<b>JOHDANTO</b>	<b>1</b>
<b>2.</b>	<b>MENETELMÄT</b>	<b>1</b>
2.1	Kyselyn suunnittelu ja toteutus	1
2.2	Epävarmuustekijät	2
<b>3.</b>	<b>TULOKSET</b>	<b>2</b>
3.1	Kalastusalueet	2
3.2	Pyyntivälineet ja -menetelmät	3
3.3	Mielipiteitä Nord Stream 2 -hankkeen mahdollisista vaikutuksista kalastukseen	5
<b>4.</b>	<b>JOHTOPÄÄTÖKSET</b>	<b>7</b>

## LIITTEET

### Liite 1

Saatekirje, projektin kuvaus ja kyselylomake

## 1. JOHDANTO

Nord Stream 2 AG suunnittelee kahden vedenalaisen maakaasuputkilinjan rakentamista Itämereen. Noin 1200 kilometrin pituisten putkilinjojen reitin on suunniteltu kulkevan Venäjään kuuluvalta Suomenlahden etelärannikolta Suomen, Ruotsin ja Tanskan aluevesien kautta Saksan rannikolle Lubminiin.

Nord Stream 2 -putkilinjanhanke perustuu olemassa olevaan Nord Stream -putkilinjojärjestelmään, joka rakennettiin vuosina 2010–2012. Aiemman hankkeen toteutusvaiheessa neuvoteltiin kalastajajärjestöjen kanssa. Tällöin kalastajille selvitettiin rakennusmenetelmät, aikataulut ja putkilinjan asennusjärjestelmä sekä kartoitettiin avomerellä troolikalastusta harjoittavien kalastajien mielipiteitä. Nord Stream -hankkeen vaikutuksia suomalaisiin kalastajiin seurattiin kalastajille vuonna 2014 osoitetun kyselyn avulla.

Suomen osuudella Nord Stream 2 -hankkeeseen sovelletaan lakisäateistä kansallista ympäristövaikutusten arviointimenettelyä (YVA). YVA-menettelyn aikana tehdyt arvioinnit on suorittanut Nord Stream 2 -hankkeen ympäristökonsultti Ramboll Finland Oy. Arviointiin kuuluu avomerikalastukseen kohdistuvien vaikutusten huomioon ottaminen. Tietoja ja mielipiteitä hankkeen vaikutusten arvioimiseksi kerättiin muun muassa toteuttamalla kysely, joka koski Suomenlahdella ja Pohjois-Itämerellä kaupallista kalastusta harjoittavia suomalaisia kalastajia.

Kyselyn toteutusta ja tietojen analysointia koskevia menetelmiä käsitellään luvussa 2, tuloksia luvussa 3 ja tulosten perusteella tehtyjä päätelmiä luvussa 4. Tarkempaa tietoa suunnitellusta hankkeesta annetaan liitteessä 1 olevassa projektin kuvauksessa.

## 2. MENETELMÄT

### 2.1 Kyselyn suunnittelu ja toteutus

Ramboll Finland Oy teki kyselyn kaupallista kalastusta avomerellä harjoittaville kalastajille saadakseen tietoa ammattikalastuksen käytännöistä ja Nord Stream 2 -hankkeen mahdollisista vaikutuksista kalastukseen Suomenlahdella ja Pohjois-Itämerellä. Kalastajille tehdyssä kyselyssä käytetty lomake on esitetty liitteessä 1.

Kyselylomake lähetettiin erityisesti niille suomalaisille ammattikalastajille, jotka olivat harjoittaneet troolikalastusta Suomenlahdella ja Pohjois-Itämerellä vuonna 2014 tai vuonna 2015. Kysely tehtiin postitse. Kyselylomakkeet lähetettiin 26 ammattikalastajalle 20. huhtikuuta 2016. Ensimmäiseen lähetykseen sisältyi saatekirje, kyselylomake, Nord Stream 2 -hankkeen kuvaus ja vastauskuori, jonka postimaksu oli maksettu valmiiksi. Koska alkuperäiseen määräpäivään eli 29. päivään huhtikuuta 2016 mennessä vastauksia oli tullut vain vähän, kaikille vastaanottajille lähetettiin 2. toukokuuta 2016 muistutuskirje, jossa ilmoitettiin vastausajan pidentämisestä 11. päivään toukokuuta 2016. Toukokuun 19. päivään mennessä vastauksia tuli 9 (vastausprosentti 35).

Kalastajien osoitteet saatiin Lounais-Suomen ELY-keskuksen ylläpitämästä ammattikalastajarekisteristä. Kyselylomakkeen saivat kaikki suomalaiset troolikalastajat, jotka olivat harjoittaneet troolikalastusta hankkeen Suomea koskevalla alueella vuosina 2014 ja 2015. Suomen talousvyöhykkeellä vieraillee säännöllisesti troolikalastajia myös muista EU:n jäsenvaltioista, mutta kysely ei koskenut heitä, koska heitä ei ole kirjattu Suomen viranomaisten rekisteriin. Lomakkeiden tulostuksen, postituksen ja palautuneiden lomakkeiden manuaalisen koodauksen hoiti Ramboll Finland Oy. Kyselyn vastaanottajien osoitetietoja käytettiin ainoastaan kyselylomakkeen ja saatekirjeen toimittamiseen perille. Osoitteita ei ollut mahdollista yhdistää palautettuihin lomakkeisiin. Lomakkeet käsiteltiin nimettöminä ja ehdottoman luottamuksellisesti. Yksittäisten henkilöiden henkilöllisyyttä ei ollut missään vaiheessa mahdollista selvittää (anonyymi kysely). Ramboll analysoi kyselyn tulokset. Tietoja käsiteltiin tilastollisella laskentasovelluksella (Excel-pohjaisella Tixel-sovelluksella).

Kalastajille tehdyn kyselyn tilastollisen analyysin tulokset on esitetty luvussa 3.

## 2.2 Epävarmuustekijät

Vastaajia pyydettiin vastaamaan kyselyssä seuraavana esitettyihin kysymyksiin vain, jos he olivat harjoittaneet troolikalastusta Suomenlahdella tai Pohjois-Itämerellä vuonna 2015 (Kysymys 1). Ensimmäisen kysymyksen kohdalla annetuista ohjeista huolimatta kaksi vastaajaa vastasi joihinkin kyselyssä seuraavana esitettyihin kysymyksiin, vaikka he eivät olleet harjoittaneet troolikalastusta vuonna 2015. Kyseiset vastaajat olivat ehkä ymmärtäneet ohjeet toisin kuin oli tarkoitus, koska joissakin kysymyksissä pyydettiin antamaan yleisiä tietoja käytetyistä alustyypeistä ja kalastussatamista sekä troolikalastukselle aiheutuneista häiriöistä ja kysyttiin mielipidettä Nord Stream 2 -hankkeen mahdollisista vaikutuksista. Näiden kahden vastaajan vastaukset päätettiin ottaa huomioon kyselytuloksissa, koska ne eivät vääristäneet tuloksia.

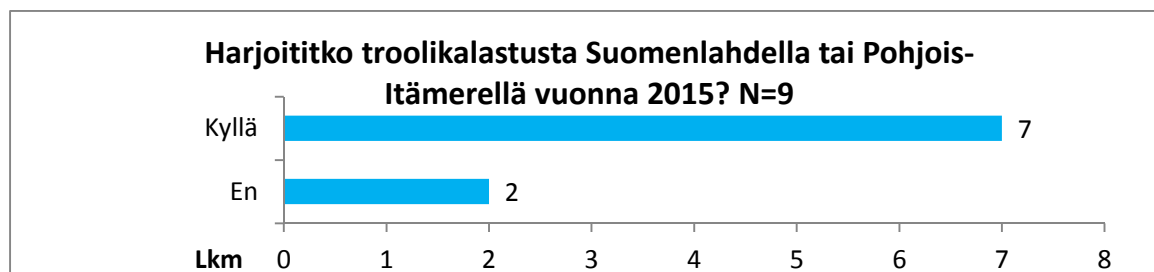
Kyselyyn vastasi 26 kalastajasta 9. Kysely lähetettiin kaikille suomalaisille kalastajille, jotka olivat harjoittaneet troolikalastusta hankkeen Suomea koskevalla alueella vuosina 2014 ja 2015, joten vastaajat edustavat Suomenlahdella ja Pohjois-Itämerellä troolikalastusta harjoittavia kalastajia. Koska vastauksia tuli niin vähän, tuloksia ei esitetä prosenttiosuuksina vaan vastausten lukumäärän osoittavina frekvensseinä. Alhaisen vastausprosentin vuoksi vastausten perusteella tehtyjä päätelmiä tulee pitää vain viitteellisinä.

## 3. TULOKSET

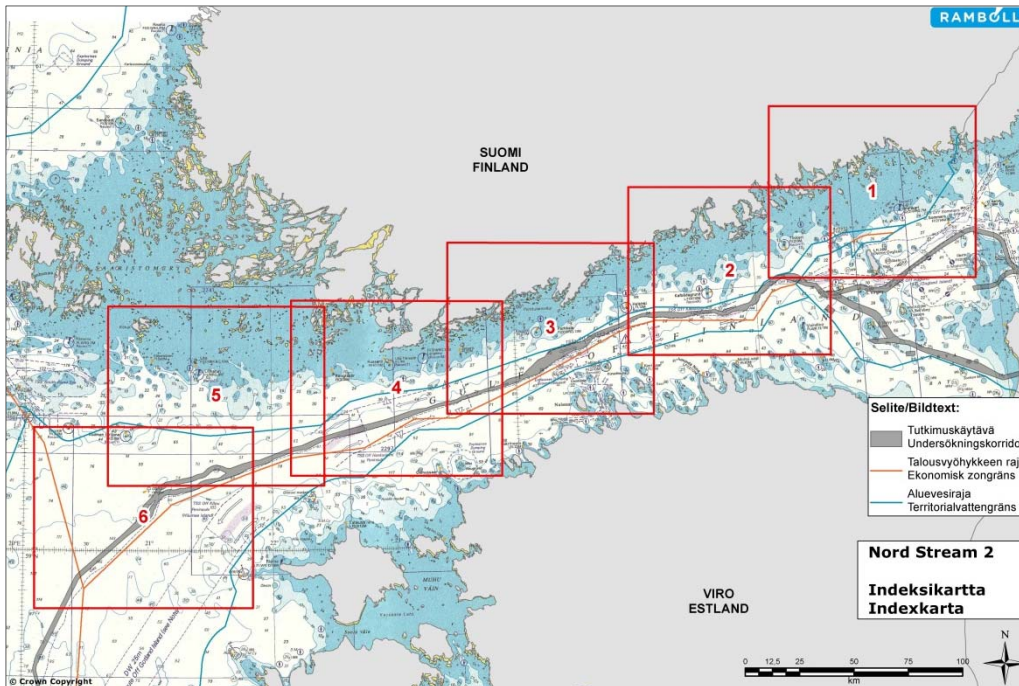
### 3.1 Kalastusalueet

Seitsemän yhdeksästä vastaajasta harjoitti kaupallista troolikalastusta Suomenlahdella tai Pohjois-Itämerellä vuonna 2015 (Kuva 1). Troolaukseen käytettyjen päivien määrä vaihteli 8 päivästä 48 päivään. Yleisin vastaus oli 30 päivää (3 vastausta).

Suomenlahden ja Pohjois-Itämeren alue oli jaettu kuuteen karttaan, jotka oli liitetty kyselylomakkeeseen. Vastaajia pyydettiin merkitsemään karttoihin alueet, joilla he harjoittivat kaupallista troolikalastusta (Kuva 2). Vaikka kysymykseen vastasi vain kuusi kalastajaa, vastaukset osoittivat, että kaupallista troolikalastusta harjoitetaan kautta koko Suomenlahden ja Pohjois-Itämeren alueen.



Kuva 1. Kaupallinen troolikalastus Suomenlahdella tai Pohjois-Itämerellä vuonna 2015.



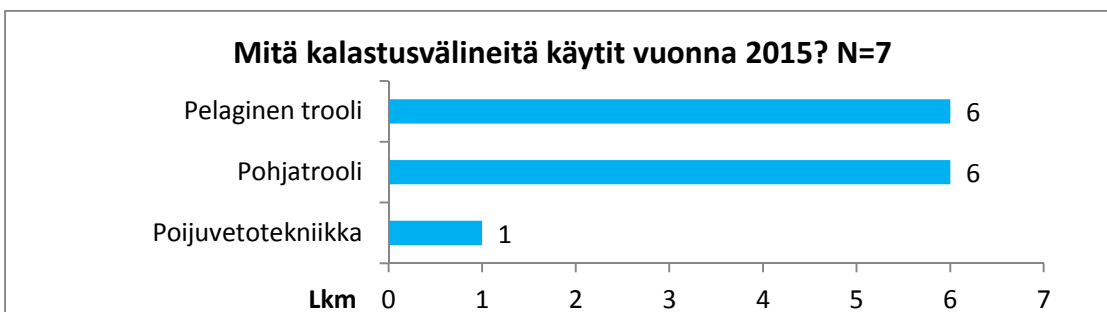
Kuva 2. Kyselyyn liitetty Suomenlahden ja Pohjois-Itämeren kattava yleissilmäyskartta.

### 3.2 Pyyntivälineet ja -menetelmät

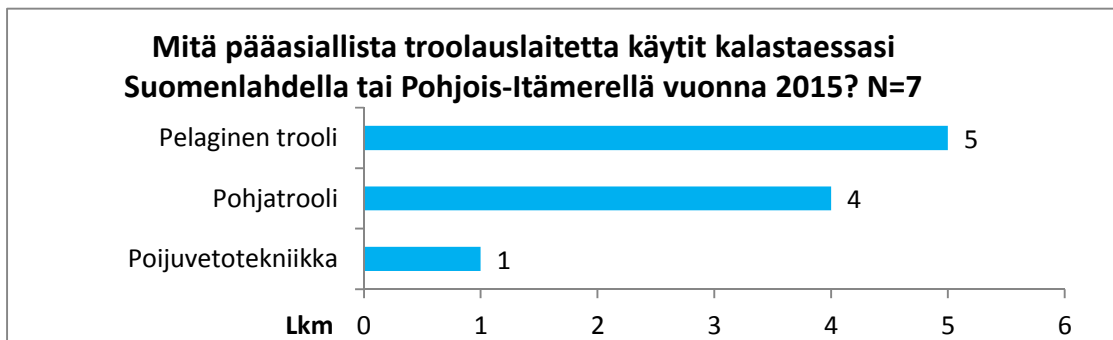
Vastaajien omistamien troolialusten pituudet vaihtelivat 10–12 metristä 36–45 metriin (Kuva 3). Kukaan vastaajista ei omistanut useita troolialuksia.



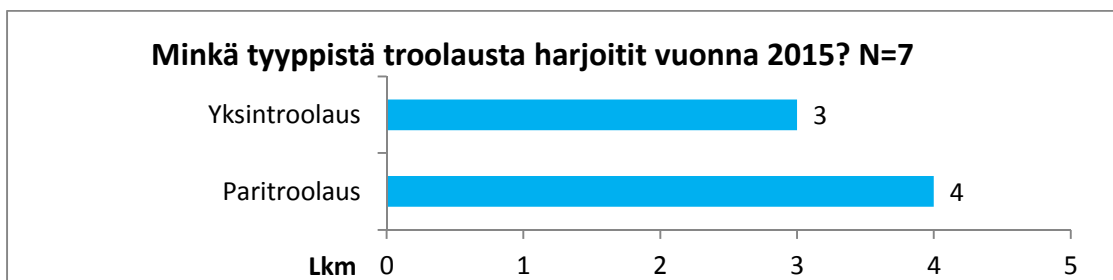
Kuva 3. Vastaajien troolialusten pituusluokat.



Kuva 4. Vastaajien vuonna 2015 käyttämät trooluslaitteet. Vastaajat saattoivat valita useita eri vastausvaihtoehtoja.



Kuva 5. Vastaajien Suomenlahdella tai Pohjois-Itämerellä vuonna 2015 käyttämät pääasialliset trooluslaitteet.

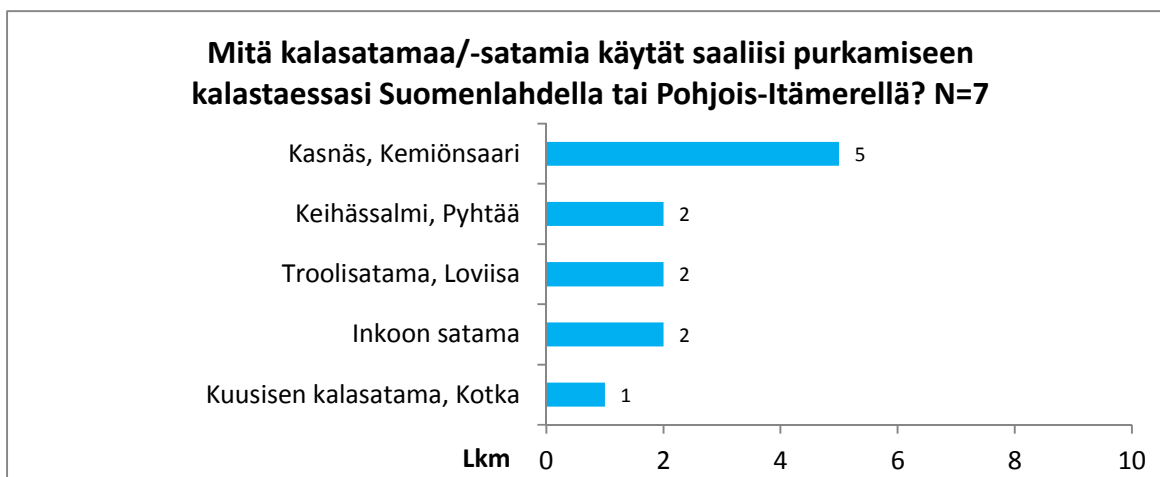


Kuva 6. Vastaajien vuonna 2015 käyttämä troolausmenetelmä.

Useimmat vastaajista olivat Suomenlahdella vuonna 2015 kalastaessaan käyttäneet pelagisia trooleja ja pohjatrooleja. Vain yksi vastaaja oli käyttänyt poijuvetotekniikkaa (Kuva 4). Kaksi vastaajaa käytti pääasiallisena trooluslaitteena yhtä usein pelagista troolia kuin pohjatroolia, yksi vastaaja käytti sekä pohjatroolia että poijuvetotekniikkaa. Muut käyttivät pääasiallisena trooluslaitteena joko pelagista tai pohjatroolia (Kuva 5).

Vastaajat harjoittivat vuonna 2015 sekä yksin- että paritroolausta (Kuva 6). Yksintroolauksessa käytetään trooliovia, paritroolauksessa vain troolipainoja. Viisi vastaajaa käytti troolauksessa trooliovia ja kuusi troolipainoja. Trooliovien paino vaihteli 100 kilosta 2300 kiloon. Troolipainot painoivat 15–2400 kiloa. Trooliovien pinta-ala vaihteli 1,8 neliömetristä 13 neliometriin.

Suomenlahdella tai Pohjois-Itämereltä saadun saaliin osuus koko Itämeren saaliista oli 23–100 prosenttia. Silakan ja kilohailin osuudet alueella pyydetystä saaliista olivat: silakka 50–70 % ja kilohaili 30–50 %.

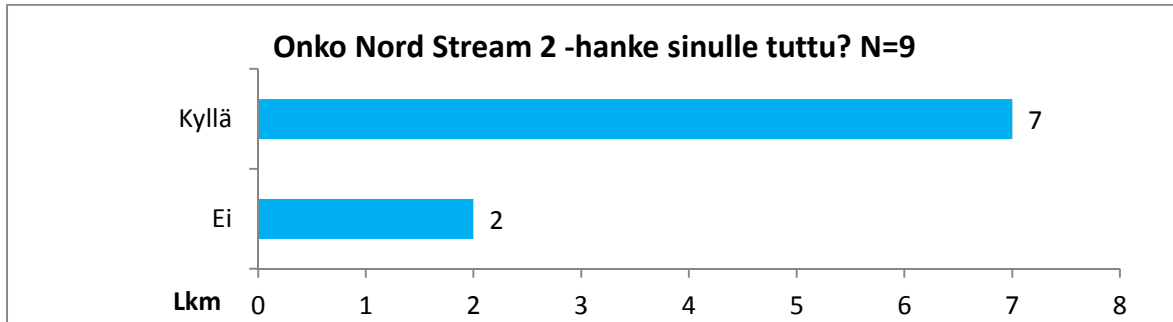


Kuva 7. Kalastussatamat, joita vastaajat käyttävät Suomenlahdella ja Pohjois-Itämereltä saamansa kalansaaliin purkamiseen.

Jotkut vastaajat käyttivät kyselylomakkeessa mainittujen kalastussatamien (Kuva 7) lisäksi Ruotsissa sijaitsevia Västervikin ja Norrsundetin satamia. Västervikin satama sijaitsee Ruotsin rannikolla vastapäätä Visbytä, joka on kaupunki Gotlannissa. Se on sijainniltaan lähellä Pohjois-Itämeren kalastusalueita. Norrsundetin satama sijaitsee Ruotsissa Selkämeren rannikolla.

### 3.3 Mielipiteitä Nord Stream 2 -hankkeen mahdollisista vaikutuksista kalastukseen

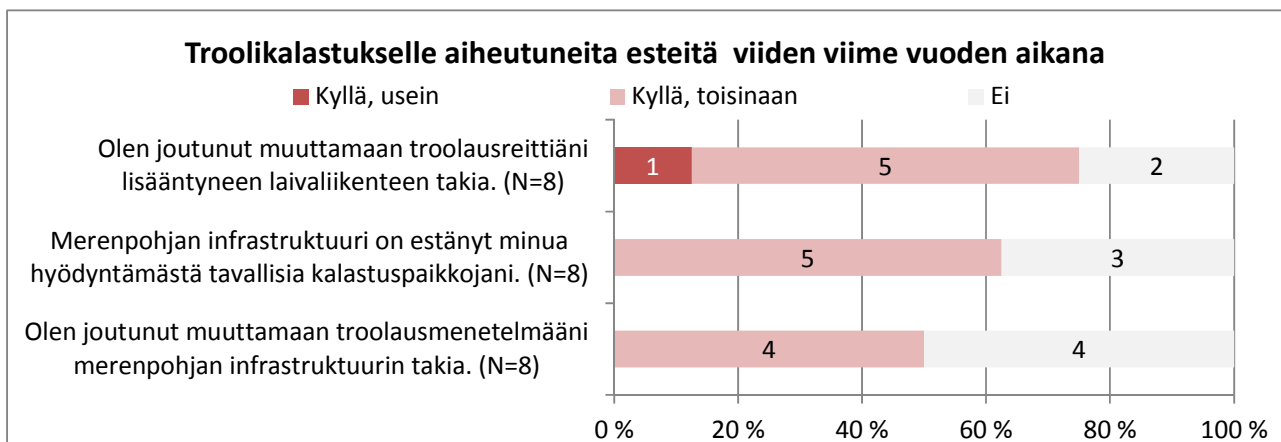
Seitsemän yhdeksästä vastaajasta tunsi Nord Stream 2 -hankkeen (Kuva 8). Kuusi vastaajaa oli sitä mieltä, että he olivat saaneet riittävästi tietoa hankkeesta (Kuva 9).



Kuva 8. Nord Stream 2 -hankkeen tuntemus.



Kuva 9. Vastaajien mielipiteet Nord Stream 2 -hankkeesta saadun tiedon riittävydestä.



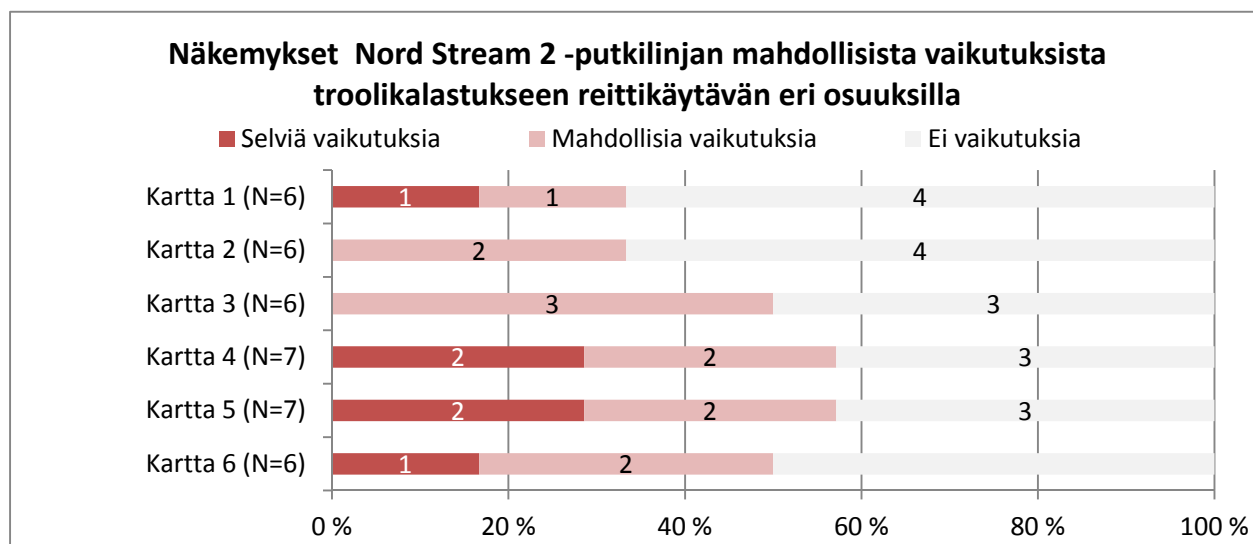
Kuva 10. Infrastruktuuriin tai laivaliikenteeseen liittyvät tekijät, jotka ovat vastaajien mukaan haitanneet kaupallista kalastusta.

Kahdeksan vastaajaa vastasi kysymykseen, joka koski Suomenlahden ja Pohjois-Itämeren alueen muun käytön, kuten laivaliikenteen ja olemassa olevan infrastruktuurin (kaapelit ja putkilinjat), troolaukselle viiden viime vuoden aikana mahdollisesti aiheuttamia haittoja (Kuva 10). Ensimmäiset kaksi Nord



Stream -putkilinjaa rakennettiin vuosina 2010–2012, ja siksi ne sisältyvät kysymyksessä viitattuun ajanjaksoon. Joidenkin vastaajien mukaan lisääntynyt laivaliikenne ja merenpohjan infrastruktuuri olivat aiheuttaneet satunnaisia muutoksia entisiin reitteihin, tavanomaisten kalastusalueiden käyttöön ja troolaustekniikkaan.

Vastaajat saivat kirjoittaa lomakkeen tyhjiin kenttiin kommenttejaan siitä, miten he odottivat suunnitellun Nord Stream 2 -hankkeen vaikuttavan kalastukseen tulevaisuudessa. Kaksi vastaajaa oli huolissaan merenpohjan saasteista, mahdollisista kaasuvuodoista ja putken vaikutuksesta kaloihin sekä siitä, että putkilinja kulkee Hangosta etelään sijaitsevien (pohjatroulauksen kannalta) parhaiden kalastusalueiden halki.



**Kuva 11. Vastaajien mielipiteitä suunnitellun Nord Stream 2 -hankkeen mahdollisista vaikutuksista troolaukseen putkilinjakäytävän eri osissa.**

Vastaajia pyydettiin kertomaan mielipiteensä siitä, miten suunnitellun putkilinjan rakentaminen mahdollisesti vaikuttaa Suomenlahdella ja Pohjois-Itämerellä harjoitettavaan troolaukseen Nord Stream 2 -hankkeen putkilinjakäytävän eri osissa (Kuva 11). Vastauksissa oli eroja. Jotkut vastaajat olivat sitä mieltä, että rakentaminen ei vaikuta mitenkään, kun taas toisten mielestä rakentamisella on selvä tai mahdollinen vaikutus troolaukseen kaikilla osuuksilla.

Kaksi vastaajaa kuvasi mahdollisia vaikutuksia. Karttoihin 3–6 lisättiin seuraava kommentti: "Kaikki alueet, joilla on yli 35 metriä vettä." Karttoihin 4–6 lisättiin seuraava kommentti: "Alueella harjoitetaan pohjatroulausta."

## 4. JOHTOPÄÄTÖKSET

Lounais-Suomen ELY-keskuksen ylläpitämän ammattikalastajarekisterin mukaan 26 kalastajaa harjoitti troolikalastusta Suomenlahdella ja Pohjois-Itämerellä vuosina 2014 ja 2015. Avomerikalastajilla on tavallisesti maalla sijaitseva yritys, mutta heitä voi olla vaikea tavoittaa, koska he ovat suurimman osan ajasta merellä. Kalastusyrittäjien yhteyshenkilönä toimii usein sen pääomistaja, joka useimmissa tapauksissa on myös aluksen kapteeni. Aluksen työntekijät ovat myös kalastajia, mutta heidän lukumääränsä ei näy rekisterissä. Näin ollen rekisteriin merkitty kalastajien lukumäärä (26) viittaa toimiviin kalastusyrittäjiin, joilla voi olla useita aluksia liikenteessä.

Mahdollisimman monen vastauksen saamiseksi kyselyn alkuperäistä vastausaikaa pidennettiin kahdella viikolla ja kaikille vastaanottajille lähetettiin muistutuskirje. Kuitenkin vain yhdeksän kyselyyn saaneesta 26 kalastajasta (35 %) palautti lomakkeen. On vaikea arvioida erityisiä syitä siihen, miksi 17 kalastajaa (65 %) ei vastannut kyselyyn.

Suomalaiset kalastajat pyytävät troolauksen avulla enimmäkseen silakkaa ja kilohailia. Virallisten tilastojen mukaan<sup>1,2</sup> silakan kaupallisen troolauksen kannalta merkittävin merialue Suomessa on Pohjanlahden eteläosassa sijaitseva Selkämeri. Silakan kokonaissaaliista noin 90 prosenttia tulee Selkämerestä ja vain 10 prosenttia Suomenlahdesta. Suomenlahti ja Pohjois-Itämeri ovat tärkeämpiä kalastusalueita kilohailin kannalta, sillä sen kokonaissaaliista 80 prosenttia saadaan kyseisiltä alueilta. Kilohailin kokonaissaaliista on kuitenkin vain 10 prosenttia silakan kokonaissaaliista. On mahdollista, että jotkut kyselyyn saaneista kalastajista ovat keskittäneet kalastustoimintansa Selkämerelle tai muihin Itämeren osiin, eikä Suomenlahdella tai Pohjois-Itämerellä ole heille kovin suurta merkitystä. Jotkut kalastajat ovat ehkä kiinnostuksen puutteessa jättäneet vastaamatta kyselyyn, koska ovat katsoneet, että Nord Stream 2 -hanke ei vaikuta heidän toimintaansa.

Seitsemän vastaajaa yhdeksästä tunsivat Nord Stream 2 -hankkeen. Useimmat vastaajat olivat kokeneet, että merenpohjan infrastruktuurista ja laivaliikenteestä oli ollut satunnaisesti haittaa ammattikalastukselle viiden viime vuoden aikana. Jotkut vastaajista olivat sitä mieltä, ettei putkilinjan rakentaminen vaikuta mitenkään suunnitellun Nord Stream 2 -hankkeen putkilinjakäytävän missään osissa, kun taas toisten mielestä rakentamisella on selvä tai mahdollinen vaikutus troolaukseen kaikilla osuuksilla. Vastaajien pienen määrän vuoksi tuloksia tulee pitää vain viitteellisinä. Tulokset kuitenkin osoittavat, että Suomenlahden suulla Nord Stream 2 -putkilinja kulkisi yleisesti käytettyjen troolausalueiden halki. Vaikka kaupallista troolausta harjoittavien kalastajien määrä alueella on suhteellisen pieni, Nord Stream 2 -hankkeen mahdolliset troolaukseen kohdistuvat haitat voivat vaikuttaa heidän elinkeinoonsa. Näin ollen onkin tärkeää käydä kalastajien kanssa vuoropuhelua putkilinjan toteuttamisen aiheuttamien mahdollisten haittojen lieventämiseksi.

<sup>1</sup> LUKE 2016. Kaupallinen kalastus merellä. <http://statdb.luke.fi>. Natural Resources Institute Finland. Commercial marine fishery. Tilastotietokanta.

<sup>2</sup> Raitaniemi, J. & Manninen, K., 2014. Kalakantojen tila vuonna 2013 sekä ennusta vuosille 2014 ja 2015. Silakka, kilohaili, turska, lohi, siika, kuha ja ahven. [The state of fish stocks in 2013 and prognosis for the years 2014 and 2015. Baltic herring, sprat, cod, salmon, whitefish, pikeperch and perch]. Riista- ja kalatalouden tutkimuslaitos, Helsinki. [Finnish Game and Fisheries Research Institute].

**LIITE 1**  
**SAATEKIRJE, PROJEKTIN KUVAUS JA KYSELYLOMAKE**

Intended for  
**Nord Stream 2**

Document number  
**W-PE-EIA-PFI-QST-805-030100FI-01**

Date  
**April 2016**

# **NORD STREAM 2 YMPÄRISTÖVAIKUTUSTEN ARVIOINTI – KALASTUSKYSELY HANK- KEEN VAIKUTUKSISTA**

Revision **01**  
Date **15/04/2016**  
Made by **Otso Lintinen, Venla Pesonen, Hanna Herkkola**  
Checked by **Ari Hanski, Antti Lepola**  
Approved by **Sakari Salonen**

Ref **W-PE-EIA-PFI-QST-805-030100FI-01**

## NORD STREAM 2

# KALASTUSKYSELY ITÄMEREN MAAKAASUPUTKIHANKKEEN VAIKUTUKSISTA

## FISKERIENKÄT RÖRANDE KONSEKVENSERNA AV GASRÖRLEDNINGSPROJEKTET I ÖSTERSJÖN

### Hyvä troolikalastaja,

Nord Stream 2 AG on pyytänyt Ramboll Finland Oy:tä valmistelemaan ympäristövaikutusarvion (YVA) Nord Stream 2-putkilinjahankkeesta. Yksi arvioitavista vaikutuskohteista on Suomen talousvyöhykkeellä (EEZ) harjoitettava kaupallinen troolikalastus. Seuraavan kyselyn avulla keräämme tietoa troolikalastuksen määrästä, käytetyistä troolauslaitteista ja saaliiden suuruudesta sekä haitoista, joita ehkä uskot syntyvän uusien putkilinjojen rakentamisesta ja käytöstä.

Jotta saisimme tarkan käsityksen Suomen troolikalastuksen tilasta hankealueella, on tärkeää, että kaikki tämän kyselyn vastaanottajat täyttävät ja palauttavat sen siinäkin tapauksessa, etteivät he ole harjoittaneet troolikalastusta Suomen hankealueella.

Toivomme, että osallistuisit kyselyyn ja palauttaisit täytetyn lomakkeen oheisessa kirjekuoressa (postimaksu maksettu) viimeistään 29.4.2016.

Saimme yhteystietosi Lounais-Suomen ELY-keskuksen ylläpitämästä ammattikalastajarekisteristä. Kaikki vastaukset käsitellään nimettöminä eikä yksittäisiä vastaajia koskevia tietoja anneta muille osapuolille. Mikäli haluat lisätietoja kyselystä, ota yhteyttä kalastusbiologi Otso Lintiseen (+358 40 865 4363).

Kiitos yhteistyöstä!

Ramboll Finland Oy

### Bästa trålfiskare,

Nord Stream 2 AG har begärt Ramboll Finland Oy att upprätta en miljökonsekvensbedömning (MKB) för Nord Stream 2-projektet. En av de näringar som ingår i projektets bedömningsarbete är det kommersiella trålfisket inom Finlands ekonomiska zon (EEZ). Med hjälp av formuläret nedan samlar vi in information om trålfiskets omfattning, vilken tråltrustning som används och storleken på fångsten, samt även om störningar som du eventuellt anser att anläggningen och driften av de nya rörledningarna kan medföra.

För att få en korrekt uppfattning om det finska trålfiskets situation i projektområdet är det viktigt att alla som får enkäten besvarar och returnerar den, även om de inte har bedrivit trålfiske i projektområdet i Finland.

Vi hoppas du deltar i enkäten och att du returnerar det ifyllda frågeformuläret i det bifogade svarskuvertet (portot är betalt) senast den 29.4.2016.

Vi har fått dina kontaktuppgifter från NTM-centralen i Sydvästra Finland och deras register över yrkesfiskare. Alla svar behandlas anonymt och ingen information om enskilda svaranden lämnas ut till tredje part. Om du vill ha mer information, vänligen kontakta fiskebiolog Otso Lintinen (+358 40 865 4363).

Tack för ditt samarbete!

Ramboll Finland Oy

## Taustaa Nord Stream 2-hankkeesta

Nord Stream 2 koostuu kahdesta rinnakkaisesta Itämeren poikki kulkevasta merenalaisesta maakaasuputkilinjasta. Nord Stream 2 kaasuputkilinjojen vuosittainen kapasiteetti tulee olemaan 55 miljardia kuutiometriä venäläistä maakaasua EU:hun ainakin 50 vuoden ajan.

Noin 1200 kilometrin pituisten linjojen on suunniteltu kulkevan Venäjän Suomenlahden etelärannikolta Suomen, Ruotsin ja Tanskan kautta Saksan Greifswaldin lahdelle. Suomen reittiosuuden pituus on noin 370 kilometriä ja se kulkee talousvyöhykkeellä (EEZ), joka on kansainvälistä vesialuetta. Hankkeen toteuttamiseen Nord Stream 2 tarvitsee luvat mailta, joiden talousvyöhykkeiden tai aluevesien läpi putkilinjat kulkevat.



Nord Stream 2 AG on yhtiö, joka on perustettu suunnittelemaan, rakentamaan ja käyttämään putkilinjoja. Osakassopimuksen allekirjoittaneet osapuolet ovat venäläinen PJSC Gazprom, saksalaiset E.ON SE ja BASF SE/Wintershall Holding GmbH, brittiläis-hollantilainen Royal Dutch Shell plc, itävaltalainen OMV AG sekä ranskalainen Engie S.A. Nord Stream 2 sijaitsee Sveitsin Zugissa. Hankkeen arvioitu budjetti on noin 8 miljardia euroa ja se on kokonaan yksityisesti rahoitettu.

Koska EU:n kaasun kysyntä kasvaa, sen sisäinen tuotanto laskee ja Norjan varannot ehtyvät merkittävästi tulevina vuosina, EU tarvitsee noin 140 miljardia kuutiometriä kaasun lisätuontia vuoteen 2035 mennessä <sup>1)</sup>. Maakaasun kuljetus Itämeren poikki on ympäristön kannalta kestävä ja taloudellinen tapa vastata maakaasun kysyntään EU:ssa. Nord Stream 2 on suora yhteys maailman suurimpien kaasuvaramojen ja EU:n kaasumarkkinoiden välillä. Se on myös täydentävä, luotettava ja kilpailukykyinen lisä olemassa oleville kaasun kuljetusreiteille.

Nord Stream 2-hanke perustuu vuosina 2010–2012 rakennetun Nord Stream-putkilinjan toteutukseen ja siitä saatuihin hyviin kokemuksiin. Tuolloin Nord Streamin logistiikasta vastaava kumppani varastoi putkia Hangon satamassa sijaitsevassa välivarastossa ja varastoi sekä betonipinnoitti putkia Kotkan Mussalossa. Nord Stream-putkilinjat otettiin käyttöön vuosina 2011 ja 2012.

Nord Stream-putkilinjojen ympäristö- ja sosiaalisten vaikutusten seurannan tulokset ovat osoittaneet, että Nord Stream -putkilinjan rakentaminen ei aiheuttanut merkittäviä ympäristövaikutuksia Itämereen. Seurantatulokset viimeisen kuuden vuoden osalta ovat vahvistaneet, että rakentamiseen liittyvät vaikutukset olivat vähäisiä, paikallisia ja lyhytkestoisia. Nord Stream 2-putkilinja rakennetaan ja sitä käytetään samojen teknisten, eettisten, ympäristö-, työ- ja turvallisuusstandardien mukaisesti kuin Nord Stream-putkilinjat.

<sup>1)</sup> IHS CERA Long-Term Supply and Demand Outlooks to 2040, heinäkuu 2015.

## Nord Stream 2-projektets bakgrund

Nord Stream 2 består av två naturgasrörledningar som löper parallellt på havsbotten genom Östersjön. Nord Stream 2 naturgasrörledningarna kommer att ha en kapacitet att transportera 55 miljarder m<sup>3</sup> rysk naturgas till EU området i åtminstone 50 års tid.



Sträckningarna för de ca 1200 km långa rörledningarna har planerats att gå från Rysslands södra kust av Finska viken via Finland, Sverige och Danmark till Greifswaldsviken i Tyskland. Längden för sträckningen i Finland är 370 km och går i Finlands ekonomiska zon (EEZ) på internationellt vatten. För förverkligandet av projektet behöver Nord Stream 2 tillstånd av länderna inom vars ekonomiska zoner eller territorialvatten rörledningarna löper.

Nord Stream 2 AG är ett bolag som har bildats för planeringen, anläggningen och driften av rörledningarna. De parter som har undertecknat delägaravtal är ryska PJSC Gazprom, de tyska E.ON SE och BASF SE/Wintershall Holding GmbH, brittisk-holländska Royal Dutch Shell plc, österrikiska OMV AG samt franska Engie S.A. Nord Stream 2 ligger i Zug i Schweiz. Projektets preliminära budget är ca 8 miljarder euro och är privat finansierat.

Eftersom EU:s gasefterfrågan inom de närmaste åren kommer att öka samtidigt som EU:s egen produktion och Norges gasreserver kommer att minska betydligt, behöver EU mer än ca 140 miljarder m<sup>3</sup> tilläggsimport fram till 2035<sup>1)</sup>. Transport av naturgas genom Östersjön är ett miljömässigt hållbart och ekonomiskt alternativ för den ökade efterfrågan inom EU. Nord Stream 2 är en direkt förbindelse mellan världens största gasfält och EU:s gasmarknader. Projektet är också ett kompletterande, pålitligt och konkurrenskraftigt tillägg till de nuvarande befintliga gasledningarna.

Nord Stream 2-projektet baserar sig på det under åren 2010–2012 förverkligade Nord Stream rörledningen och dess goda erfarenheter. Under detta projekt lagrade den samarbetspart i Nord Stream projektet som ansvarade för logistiken rören på ett mellanlagringsområde som fanns i Hangö hamn och i Mussalo i Kotka skedde både lagring och betongbeläggning av rören. Nord Stream rörledningarnas idrifttagning skedde under 2011 och 2012.

Resultaten av Nord Stream rörledningarnas miljö- och sociala övervakning har påvisat att anläggandet av Nord Stream rörledningen inte medförde några betydande miljökonsekvenser för Östersjön. Övervakningsresultaten från de sex senaste åren har bekräftat att de konsekvenser som anknyter till anläggningen har varit små, lokala och kortvariga. Anläggningen och driften av Nord Stream 2 rörledningarna baserar sig på samma tekniska, högklassiga, etiska, miljö-, arbets- och säkerhets standarder som användes i Nord Stream-projektet.

<sup>1)</sup> IHS CERA Long-Term Supply and Demand Outlooks to 2040, juli 2015.



# TROOLIKALASTUS SUOMENLAHDELLA JA POHJOIS-ITÄMERELLÄ / TRÅLFISKE I FINSKA VIKEN OCH NORRA ÖSTERSJÖN

## KALASTUSALUE / FISKEOMRÅDE

- 1** Harjoititko troolikalastusta Suomenlahdella tai Pohjois-Itämerellä vuonna 2015? Jos laitat rastin "Kyllä"-ruutuun, vastaa myös seuraaviin kysymyksiin.  
**Har du utövat trålfiske i Finska viken eller i Norra Östersjön under 2015?** Om du kryssar för "Ja", svara också på följande frågor.

Kyllä / Ja       En / Nej

- 2** Kuinka monta päivää troolasit Suomenlahdella tai Pohjois-Itämerellä vuonna 2015?  
**Hur många dagar trålade du i Finska viken eller i Norra Östersjön under 2015?**

\_\_\_\_\_ päivää / dagar

- 3** Millä alueella/alueilla harjoitit troolikalastusta vuonna 2015? Merkitse kyselyn lopussa oleviin karttoihin ruudut, joissa harjoitit troolikalastusta vuonna 2015.  
**I vilket/vilka område(n) utövade du trålfiske under 2015?** Markera i vilka av rutorna på de bifogade kartorna som du utövade trålfiske under 2015.

## KALASTUSALUS / FISKEFARTYG

- 4** Jos sinä tai kalastusyrittäksesi omistatte troolialuksen tai -aluksia, mihin pituusluokkaan ne kuuluvat?

**Om du eller ditt fiskeriföretag äger en eller flera trålare, vilken längdklass tillhör den/de?**

< 6 m      6-10 m      10-12 m      12-15 m      15-18 m      18-24 m      24-30 m      30-36 m      36-45 m      >45 m

- 5** Omistatko itse tai omistaako kalastusyrittäksesi useita troolialuksia?  
**Äger du eller ditt fiskeriföretag flera trålare?**

Kyllä, \_\_\_\_\_ troolaria       En  
Ja, hur många? \_\_\_\_\_ trålare       Nej

Jos omistat useita troolialuksia, vastaa seuraaviin kysymyksiin yhteisesti kaikkien alustesi osalta.  
Om du äger flera trålare, besvara följande frågor som en helhet för alla dina fartyg.

# KALASTUSVÄLINEET JA -MENETELMÄT FISKEUTRUSTNING OCH -METOD

**6** Mitä kalastusvälineitä käytit vuonna 2015? Tarvittaessa voit valita useita vaihtoehtoja. Vilken trålningsutrustning använde du under 2015? Du kan välja flera alternativ om det behövs.

Pelaginen trooli  
Flyttrål

Pohjatrooli  
Bottentrål

Poijuvetotekniikka  
Bojtrålningsteknik

**7** Minkä tyyppistä troolausta harjoitit vuonna 2015? Vilken trålningsmetod använde du under 2015?

Yksintroolaus  
Enkelspändstrålning

Paritroolaus  
Partrålning

Sekä yksin- että paritroolaus  
Både enkelspändstrålning och partrålning

**8** Mitä pääasiallista troolauslaitetta käytit kalastaessasi Suomenlahdella tai Pohjois-Itämerellä vuonna 2015? Vilken var den huvudsakliga trålningsutrustningen som du använde när du fiskade i Finska viken eller i Norra Östersjön under 2015?

Pelaginen trooli  
Flyttrål

Pohjatrooli  
Bottentrål

Poijuvetotekniikka  
Bojtrålningsteknik

**9** Jos käytät troolin leijoja apuna troolauksessa, minkä tyyppisiä käytät, kuinka paljon ne painavat ja mitkä ovat oven mitat?

Om du använder trålbord vid trålningen, vilken typ använder du, hur mycket väger de och vilka dimensioner har borden?

---

**10** Jos käytät painoa apuna troolauksessa, minkä tyyppistä käytät ja kuinka paljon se painaa? Om du använder tyngder vid trålningen, vilken typ använder du och hur mycket väger den?

---

## KALANSAALIS / FISKEFÅNGST

**11** Mikä osuus (%) kokonaissaaliistasi koko Itämereltä vuonna 2015 tuli Suomenlahdelta tai Pohjois-Itämereltä? Hur stor andel (i %) av din totala fångst från Östersjön kom från Finska viken eller Norra Östersjön under 2015?

\_\_\_\_\_ %

**12** Miten Suomenlahdelta ja Pohjois-Itämereltä saamasi saalis jakautui (%) silakan ja kilohailin välillä vuonna 2015?

Vilken fördelning hade fångsten (i %) mellan strömning och vassbuk i Finska viken och Norra Östersjön under 2015?

Silakka \_\_\_\_\_ %  
Strömning \_\_\_\_\_ %

Kilohaili \_\_\_\_\_ %  
Vassbuk \_\_\_\_\_ %

**13** Mitä kalasatamaa/-satamia käytät saaliisi purkamiseen kalastaessasi Suomenlahdella tai Pohjois-Itämereltä?

Vilken/vilka fiskehamn(ar) använder du för att lossa fångsten när du fiskar i Finska viken eller Norra Östersjön?

Suomessa / I Finland	Virossa / I Estland
<input type="checkbox"/> Klamila, Virolahti	<input type="checkbox"/> Dirhamin satama / Derhamns hamn
<input type="checkbox"/> Kuusisen kalasatama / Fiskehamnen Kuusinen, Kotka	<input type="checkbox"/> Veeren satama / Veere hamn, Kihelkonna
<input type="checkbox"/> Keihässalmi, Pyhtää / Spjutsundet, Pyttis	<input type="checkbox"/> Miidurannan satama / Miiduranna hamn
<input type="checkbox"/> Troolisatama, Loviisa / Trållhamnen, Lovisa	<input type="checkbox"/> Lehtman satama / Lehtma hamn
<input type="checkbox"/> Inkoon satama / Ingå hamn	<input type="checkbox"/> Meerusen satama / Meeruse hamn
<input type="checkbox"/> Hangon kyläsatama / Hangöby hamn	<input type="checkbox"/> Leppneemen satama / Leppneeme hamn
<input type="checkbox"/> Kasnäs, Kemiönsaari / Kasnäs, Kimitoön	<input type="checkbox"/> Paldiskin satama (troolikalastussatama) Paldiski hamn (trållhamn)
	<input type="checkbox"/> Kõrgessaaren satama / Kõrgessaare hamn

Mitä muita satamia? / Om du använder andra hamnar, vilken eller vilka?

---

---

## VAIKUTUKSET KALASTUKSEEN / KONSEKVENSER FÖR FISKET

**14** Nord Stream 2 AG on aloittanut vuosina 2010 - 2012 rakennettujen Nord Stream -putkilinjojen kaltaisten putkilinjojen suunnittelun. Lisätietoja hankkeesta on Nord Stream 2-verkkosivuilla: (<http://www.nord-stream2.com/>)

- a) Onko Nord Stream 2 -hanke sinulle tuttu?  
b) Oletko mielestäsi saanut riittävästi tietoa Nord Stream 2-putkilinjahankkeesta?

Nord Stream 2 AG har börjat planera ett rörledningssystem liknande Nord Streams rörledningar som anlades 2010 - 2012. Mer information om projektet finns på Nord Stream 2:s webbplats: (<http://www.nord-stream2.com/>)

- a) Känner du till Nord Stream 2-projektet?  
b) Känner du dig tillräckligt informerad om Nord Stream 2-projektet?

a)  Kyllä / Ja  En / Nej

b)  Kyllä / Ja  En / Nej

**15** Suomen talousvyöhyke (EEZ) Suomenlahdella ja Pohjois-Itämerellä on myös muussa käytössä; sitä käyttävät mm. laivaliikenne ja olemassaoleva infrastruktuuri (kaapelit ja putkilinjat). Millaisia esteitä tästä on mahdollisesti aiheutunut troolikalastuksellesi viimeisten viiden vuoden aikana?

Det finns andra användare av Finlands ekonomiska zon (EEZ) i Finska viken och Norra Östersjön, bland annat fartygstrafik och befintlig infrastruktur (kablar och rörledning). Under de senaste fem åren, vilka hinder för trålfisket av dessa har du upplevt?

	Ei Nej	Kyllä, toisinaan Ja, ibland	Kyllä, usein Ja, ofta
Olen joutunut muuttamaan troolausreittiäni lisääntyneen laivaliikenteen takia. Jag har tvingats byta kurs på trålningen på grund av ökad fartygstrafik.	<input type="checkbox"/>	<input type="checkbox"/>	<input type="checkbox"/>
Merenpohjan infrastruktuuri on estänyt minua hyödyntämästä tavallisia kalastuspaikkojani. Infrastruktuurin pohja on estänyt minua käyttämästä tavallisia kalastuspaikkojani.	<input type="checkbox"/>	<input type="checkbox"/>	<input type="checkbox"/>
Olen joutunut muuttamaan troolausmenetelmäni merenpohjan infrastruktuurin takia. Jag har tvingats ändra trålningsmetoderna på grund av infrastrukturen på havsbotten.	<input type="checkbox"/>	<input type="checkbox"/>	<input type="checkbox"/>
Jokin muu (kuvaile): Något annat (beskriv):	<input type="checkbox"/>	<input type="checkbox"/>	<input type="checkbox"/>
_____			
_____			

**16** Uskotko, että Nord Stream 2 AG:n suunnittelemista lisäputkilinjoista aiheutuu lisävaikutuksia kalastukselle Suomenlahdella? Jos kyllä, kerro tarkemmin alla:

Förväntar du dig några ytterligare konsekvenser för fisket i Finska viken på grund av tillägsrörledningarna som planeras av Nord Stream 2 AG? Om ja, beskriv dem nedan:

---

---

---

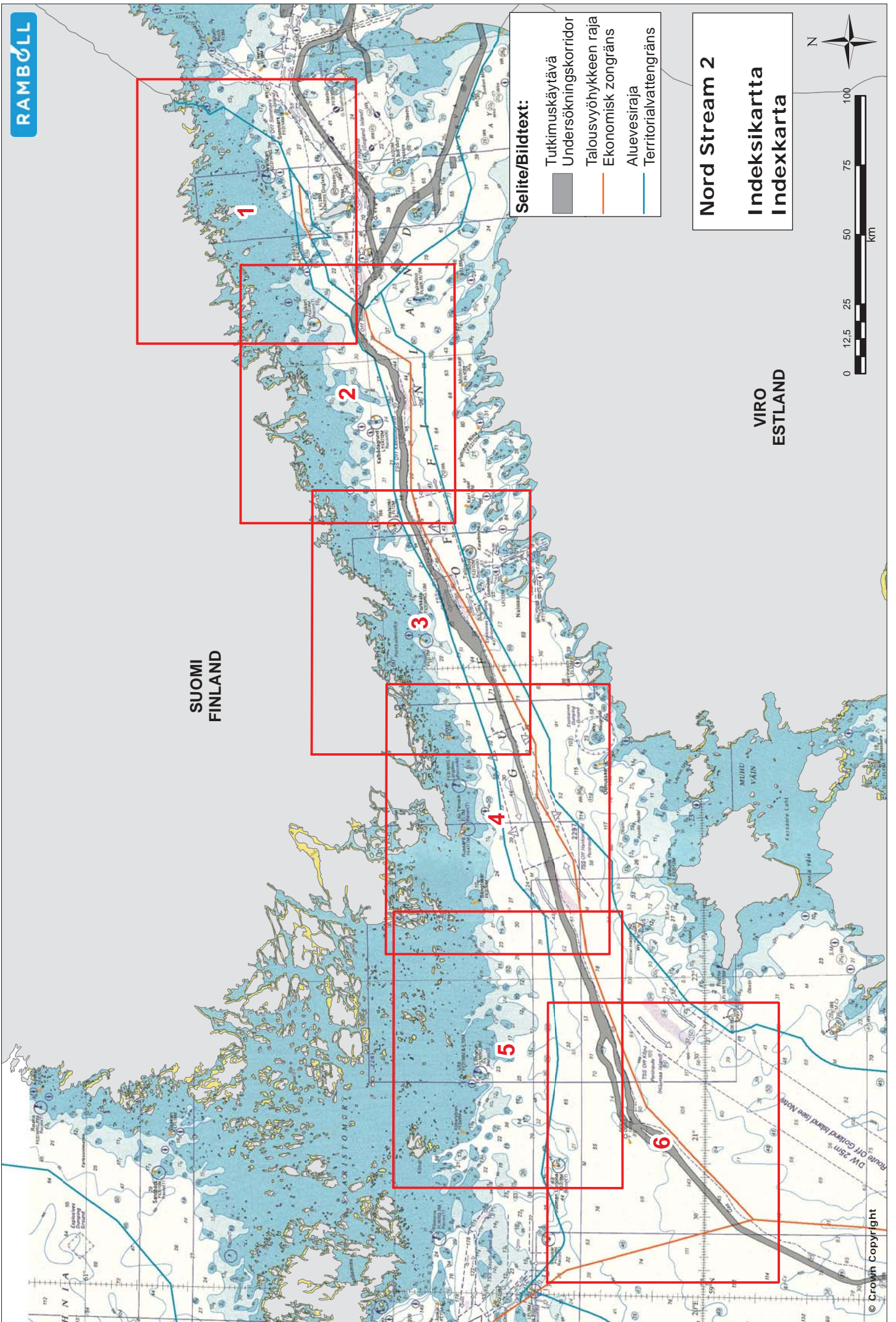
---

17

Ohessa on kuusi yksityiskohtaista karttaa suunnitellun Nord Stream 2 -putkilinjan reittikäytävän eri osuuksista. Mitä mieltä olet mahdollisista vaikutuksista, joita suunnitelluilla putkilinjoilla saattaa olla troolikalastukseen reittikäytävän eri osuuksissa? Tutustu karttoihin ja ilmoita taulukossa kartan numeroa vastaavalla rivillä näkemyksesi mahdollisista vaikutuksista merkitsemällä rasti kyseiseen ruutuun. Lisätietoja Nord Stream 2 -hankkeesta on tämän kyselyn mukana lähetetyssä hankekuvauksessa.

Bifogat hittar du sex detaljerade kartor över olika sektioner i sträckningskorridoren för den planerade Nord Stream 2-rörledningen. Hur ser du på de eventuella konsekvenserna för trålfisket till följd av de planerade rörledningarna i de olika sektionerna i sträckningskorridoren? Bekanta dig med kartorna och markera i tabellen för varje nummer i kartan dina synpunkter om eventuella konsekvenser genom att kruxa i den ruta som motsvarar din åsikt bäst. Tilläggsinformation om Nord Stream 2 -projektet finns i projektbeskrivningen som bifogats denna enkät.

Kartan tunnus (numero) Kart-identifiering (nummer)	Ei vaikutuksia Ingen konsekvens 0	Mahdollisia vaikutuksia Möjligen konsekvenser 1	Selviä vaikutuksia Klart konsekvenser 2	Kuvaile tarkemmin mahdollisia vaikutuksia Beskriv möjliga eller konkreta konsekvenser
1	<input type="checkbox"/>	<input type="checkbox"/>	<input type="checkbox"/>	
2	<input type="checkbox"/>	<input type="checkbox"/>	<input type="checkbox"/>	
3	<input type="checkbox"/>	<input type="checkbox"/>	<input type="checkbox"/>	
4	<input type="checkbox"/>	<input type="checkbox"/>	<input type="checkbox"/>	
5	<input type="checkbox"/>	<input type="checkbox"/>	<input type="checkbox"/>	
6				



**Selite/Bildtext:**






- Tutkimuskäytävä
- Undersökningskorridor
- Talousyöhykkeen raja
- Ekonomisk zongräns
- Aluevesiraja
- Territorialvattengräns

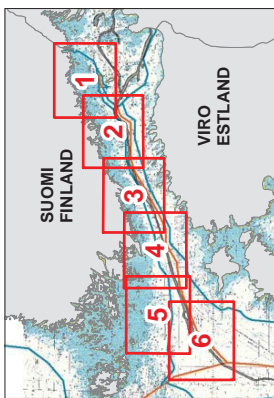
**Nord Stream 2**  
**Indeksikartta**  
**Indexkarta**

**VIRO**  
**ESTLAND**



**Selite/Bildtext:**

-  Tutkimuskäytävä
-  Undersökningskorridor
-  Talousvyöhykkeen raja
-  Ekonomisk zongräns
-  Alueviesiraja
-  Territorialvattengräns

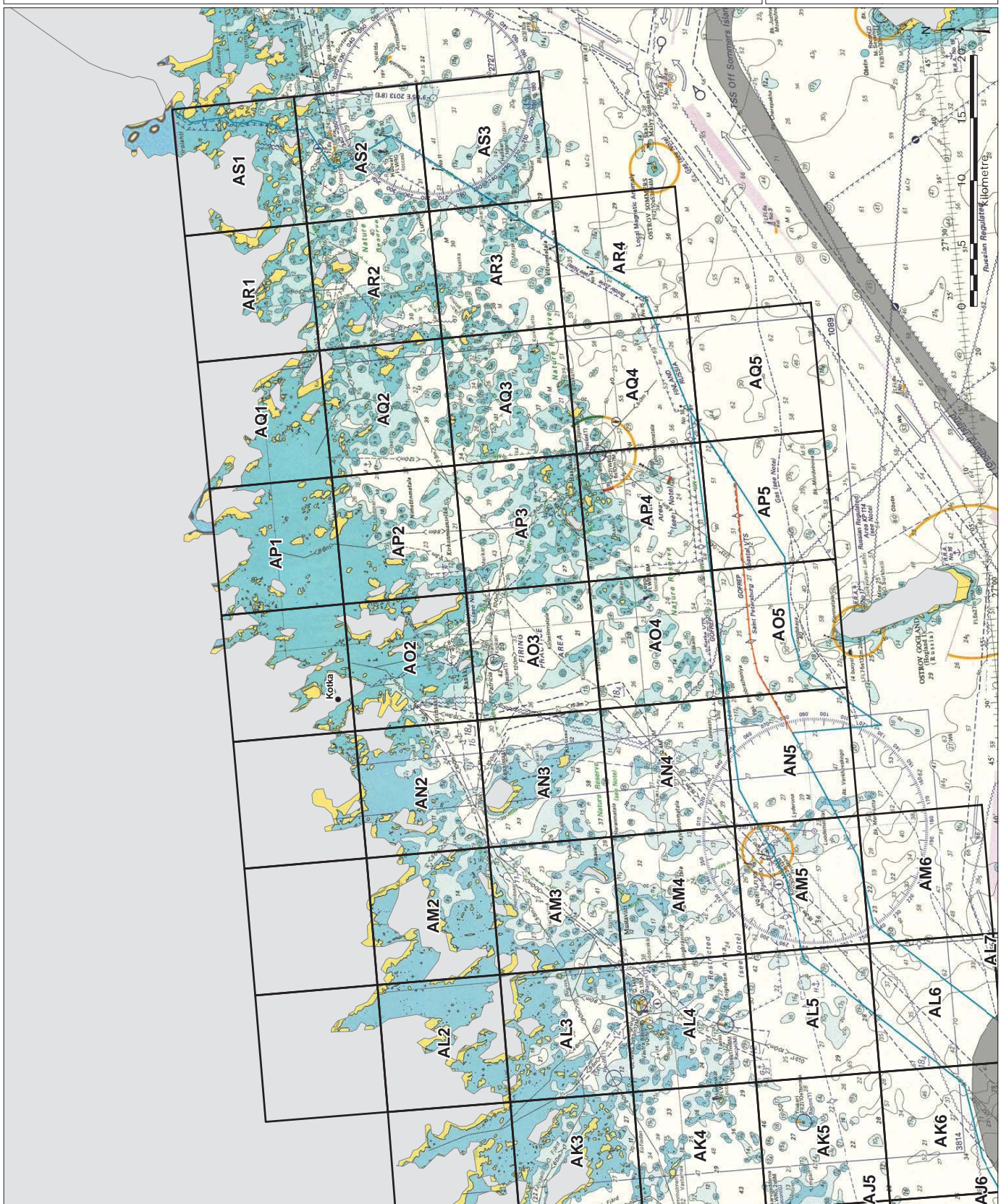


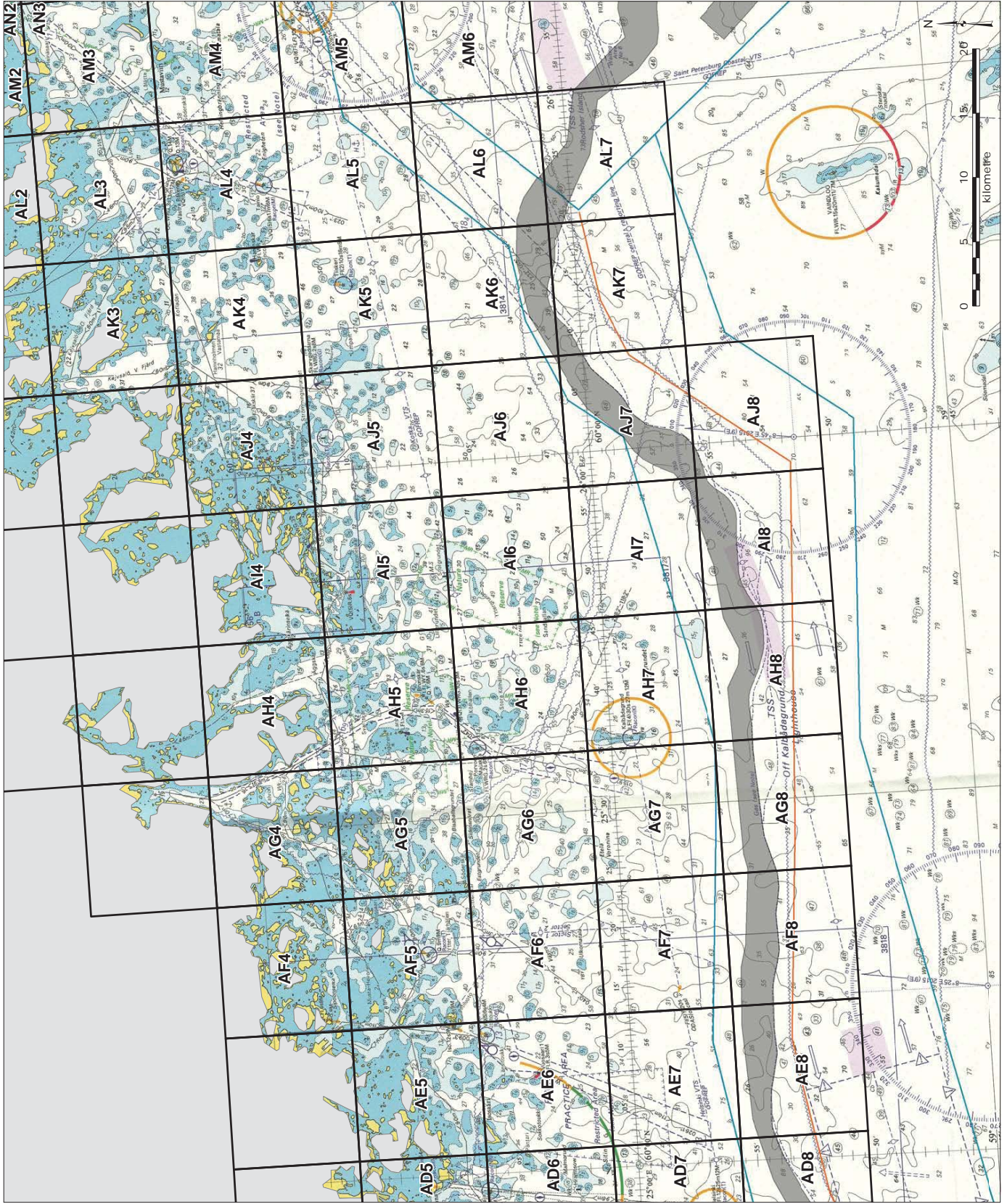
Veikset vilittuukset:  
 - Talousvyöhykkeen raja ja alueviesiraja: IBRU Toukokuu 2010.  
 - Tuustaleidat sisäistävä merikarttoja et tule käyttöä navigointiin.  
 - Merikartat (taustatiedot): © Crown Copyright.  
 - Referred by permission of the Controller of Her Majesty's Stationery Office and the UK Hydrographic Office (www.ukho.gov.uk).  
 - Alueviesiraja:  
 - Gränser för exklusiva ekonomiska zoner och territorialvatten  
 - IBRU Maj 2010.  
 - Referenssjökartan är "inte avsedda för navigering".  
 - Referenssjökartan: © Crown Copyright.  
 - Referred by permission of the Controller of Her Majesty's Stationery Office and the UK Hydrographic Office (www.ukho.gov.uk).

**KARTTA/KARTA 1**  
 Version: A  
 Date: 2016-04-01  
 Prepared: ATTM  
 Controlled: OTM

**Nord Stream 2**

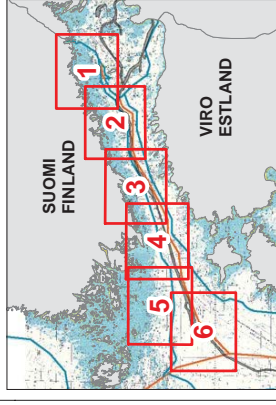
**Tutkimuskäytävä  
Undersökningskorridor**





**Selite/Bildtext:**

- Tutkimuskäytävä
- Undersökningskorridor
- Talousvyöhykkeen raja
- Ekonomisk zongräns
- Aluevisiraja
- Territorialvattengräns



Veisat vilittaukset:  
 - Talousvyöhykkeen raja ja aluevisiraja: IBRU Toukokuu 2010.  
 - Tuustaleidat sisältyvät merkintöihin ja tule käyttöä navigointiin.  
 - Merikartat (austatiedot): © Crown Copyright.  
 - Reproduced by permission of the Controller of Her Majesty's Stationery Office and the UK Hydrographic Office (www.ukho.gov.uk).

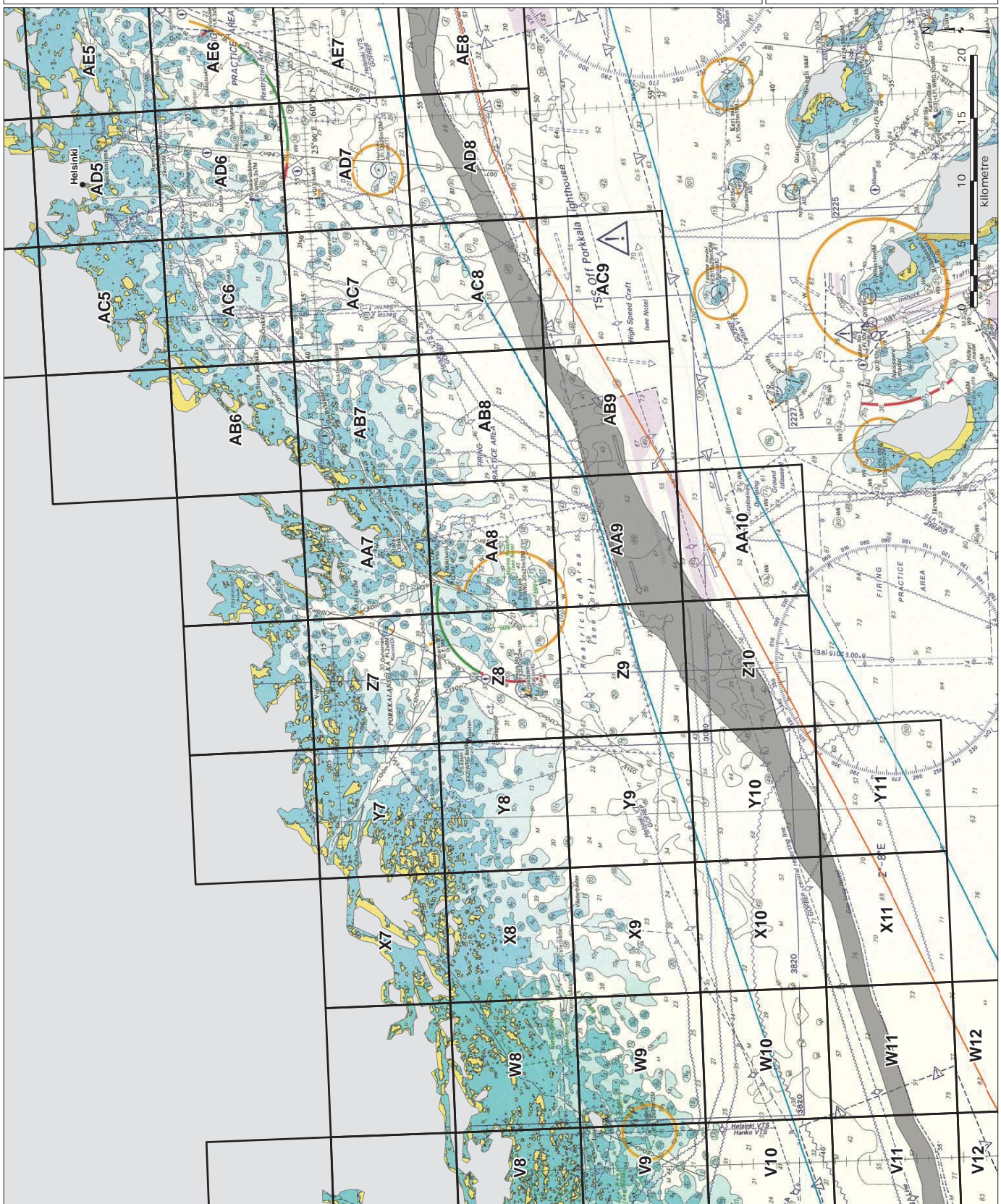
Almanna hanvisningar:  
 - Gränser för exklusiva ekonomiska zoner och territorialvatten: IBRU Maj 2010.  
 - Referensjörkort är "inte avsedda för navigering".  
 - Referensjörkort: © Crown Copyright.  
 - Reproduced by permission of the Controller of Her Majesty's Stationery Office and the UK Hydrographic Office (www.ukho.gov.uk).

**KARTTA/KARTA 2**  
 Version: A  
 Date: 2016-04-01  
 Prepared: ATTM  
 Controlled: OLLI

**Nord Stream 2**  
**Tutkimuskäytävä**  
**Undersökningskorridor**

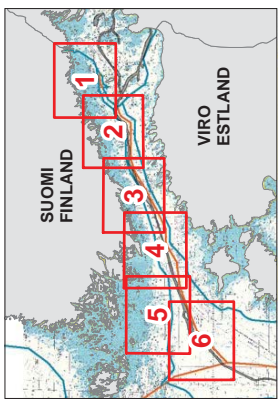






**Selite/Bildtext:**

- Tutkimuskäytävä
- Undersökningskorridor
- Talousvyöhykkeen raja
- Ekonomisk zongräns
- Alueviesiraja
- Territorialvattengräns



Veisat vittaukset:  
 - Talousvyöhykkeen raja ja alueviesiraja: IBRU Toukokuu 2010.  
 - Tuulstateloiden sisäviivojen merkintöiden ja tulo käytävää navigointiin.  
 - Merikartat (taustatiedot): © Crown Copyright.  
 - Reproduced by permission of the Controller of Her Majesty's Stationery Office and the UK Hydrographic Office (www.ukho.gov.uk).

Alttimma hanvisvinnogvar:  
 - Gränser för exklusiva ekonomiska zoner och territorialvatten  
 - IBRU Maj 2010.  
 - Referenssjökartan är "inte avsedda för navigering".  
 - Referenssjökartan: © Crown Copyright.  
 - Reproduced by permission of the Controller of Her Majesty's Stationery Office and the UK Hydrographic Office (www.ukho.gov.uk).

**KARTTA/KARTA 3**  
 Version: A  
 Date: 2016-04-01  
 Prepared: ATTM  
 Controlled: OLLI

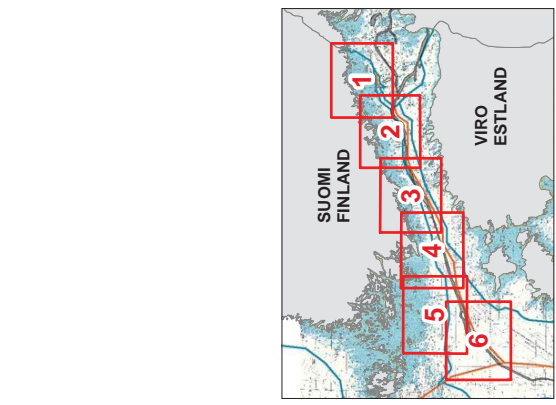
**Nord Stream 2**  
**Tutkimuskäytävä**  
**Undersökningskorridor**





**Selite/Bildtext:**

- Tutkimuskäytävä
- Undersökningskorridor
- Talousvyöhykkeen raja
- Ekonomisk zongräns
- Alueviesiraja
- Territorialvattengräns



Veisat viittaukset:

- Talousvyöhykkeen raja ja alueviesiraja: IBRU Toukokuu 2010.
- Tuustaleidat sisällyttävät merikarttoja et tule käyttöä navigointiin.
- Merikartat (taustatiedot): © Crown Copyright.
- Referred to the Stationery Office and the UK Hydrographic Office (www.ukho.gov.uk).

Almanna hanvisningar:

- Gränser för exklusiva ekonomiska zoner och territorialvatten: IBRU Maj 2010.
- Referenssjökartan är "inte avsedda för navigering".
- Referred to the Stationery Office and the UK Hydrographic Office (www.ukho.gov.uk).

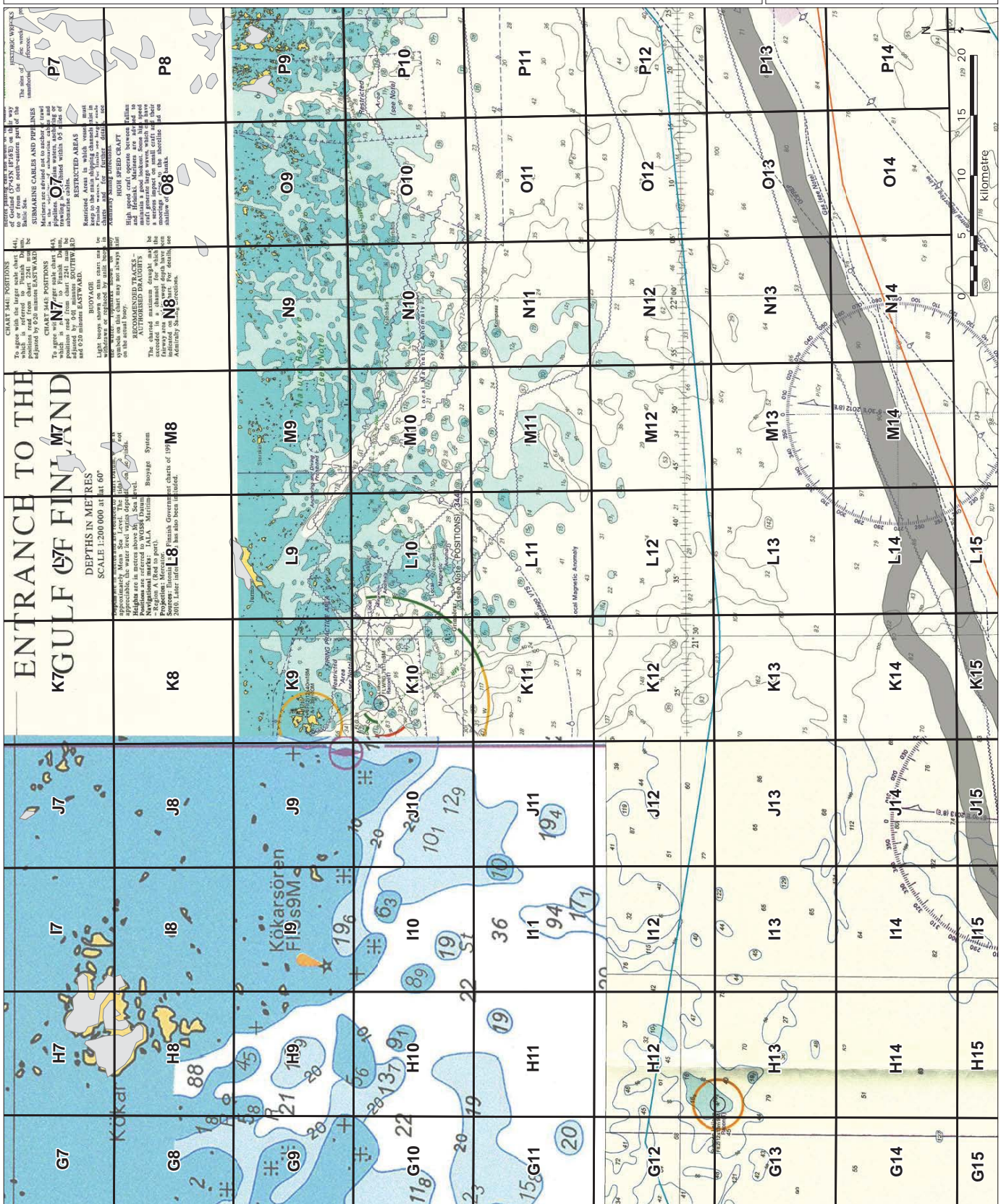
**KARTTA/KARTA 4**

Version: A  
 Date: 2016-04-01  
 Prepared: ATTM  
 Controlled: OTL

**Nord Stream 2**

**Tutkimuskäytävä**  
 Undersökningskorridor

**RAMBOLL**



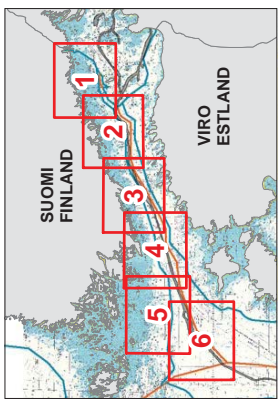
**ENTRANCE TO THE GULF OF FINLAND**  
 DEPTHS IN METRES  
 SCALE 1:200 000 at lat 60°

**CHART SATELLITE POSITIONS**  
 To agree with the latest scale chart (441), which is referred to in this chart, the positions for the chart have been adjusted by 0.20 minutes EASTWARD.

**CHART SATELLITE POSITIONS**  
 To agree with the latest scale chart (441), which is referred to in this chart, the positions for the chart have been adjusted by 0.20 minutes EASTWARD.

**CHART SATELLITE POSITIONS**  
 To agree with the latest scale chart (441), which is referred to in this chart, the positions for the chart have been adjusted by 0.20 minutes EASTWARD.

- Selitte/Bildtext:**
- Tutkimuskäytävä
  - Undersökningskorridor
  - Talousvyöhykkeen raja
  - Ekonomisk zongrāns
  - Aluevesiraja
  - Territorialvattengrāns



**Veikot/vittaukset:**

- Talousvyöhykkeen raja ja aluevesiraja: IBRU Toukokuu 2010.
- Tuulstatat ja sisäistävä merikarttoja et tule käyttöä navigointiin.
- Merikartat (taustatiedot): © Crown Copyright.
- Reproduced by permission of the Controller of Her Majesty's Stationery Office and the UK Hydrographic Office (www.ukho.gov.uk).

**Almanna haryvisningar:**

- Grānsar for exklusiva ekonomiska zoner och territorialvatten: IBRU Maj 2010.
- Referenssjökartan är "inte avsedda för navigering".
- Referenssjökartan är "not intended for navigation".
- Reproduced by permission of the Controller of Her Majesty's Stationery Office and the UK Hydrographic Office (www.ukho.gov.uk).

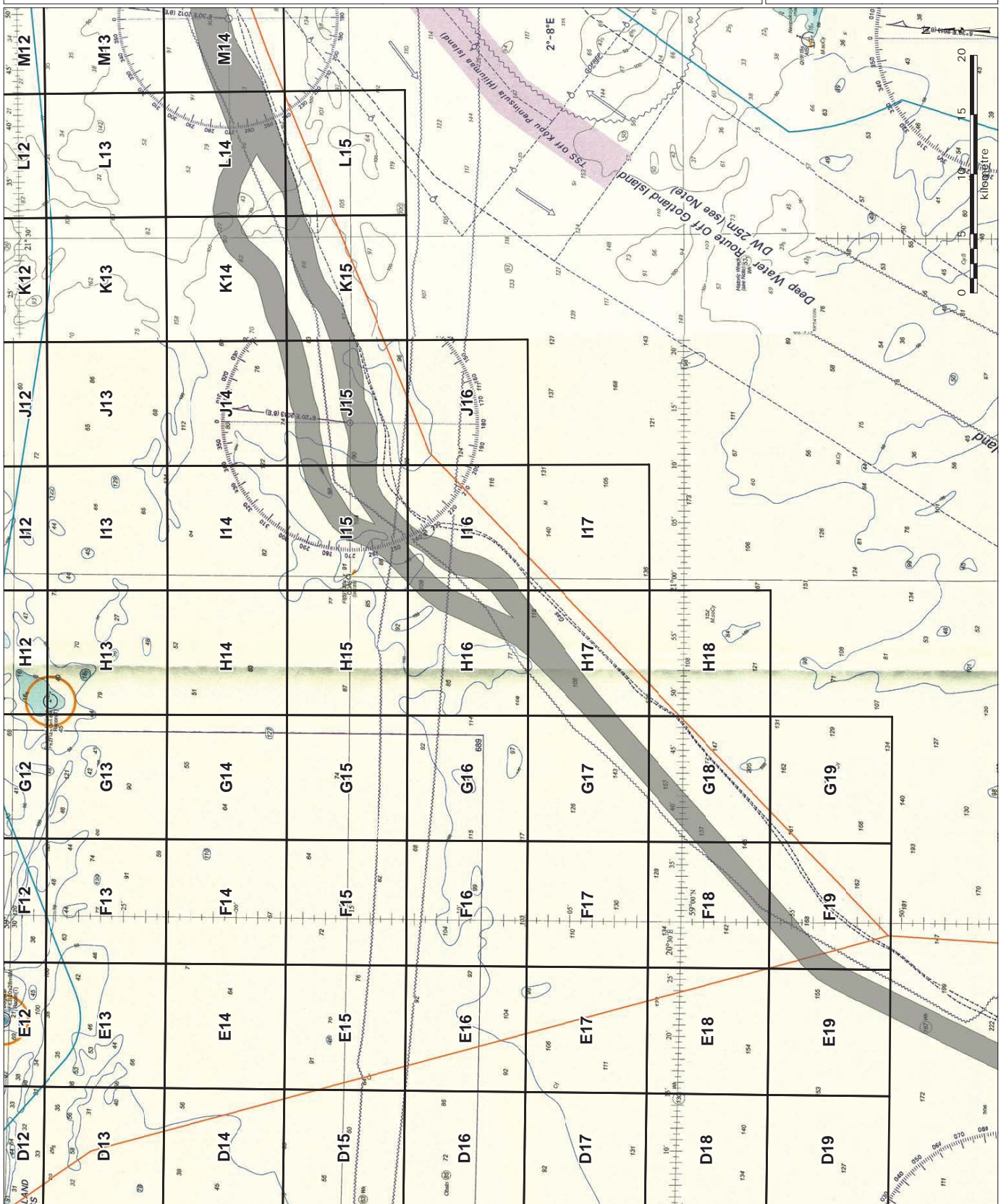
**KARTTA/KARTA 5**

Version: A  
 Date: 2016-04-01  
 Prepared: ATTM  
 Controlled: OTL

**Nord Stream 2**

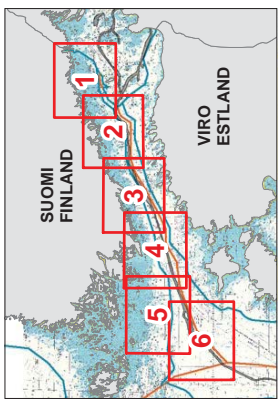
**Tutkimuskäytävä**  
**Undersökningskorridor**

**RAMBOLL**



**Selite/Bildtext:**

- Tutkimuskäytävä
- Undersökningskorridor
- Talousvyöhykkeen raja
- Ekonomisk zongrāns
- Aluevisiraja
- Territorialvattengrāns



Veisat viittaukset:  
 - Talousvyöhykkeen raja ja aluevisiraja: IBRU Toukokuu 2010.  
 - Tuustanlehdet sisältävät merkitöitä et tule käyttöä navigointiin.  
 - Merkkikat (taustatiedot): © Crown Copyright.  
 - Reproduced by permission of the Controller of Her Majesty's Stationery Office and the UK Hydrographic Office (www.ukho.gov.uk).  
 - Grānses for exklusiva ekonomiska zoner och territorialvatten: IBRU Maj 2010.  
 - Referenssjökortet är "inte avsedda för navigering".  
 - Reproduced by permission of the Controller of Her Majesty's Stationery Office and the UK Hydrographic Office (www.ukho.gov.uk).

**KARTTA/KARTA 6**  
 Version: A  
 Date: 2016-04-01  
 Prepared: ATTM  
 Controlled: OTL

**Nord Stream 2**

**Tutkimuskäytävä  
Undersökningskorridor**

