



Neste Oyj
PL 95
00095 NESTE

Viite: Neste Oyj:n 30.3.2022 toimittama päätöspyynnö

PÄÄTÖS YMPÄRISTÖVAIKUTUSTEN ARVIOINTIMENETTELYN (YVA-menettely) SOVELTAMISESTA YKSITTÄISTAPAUKSESSA

HANKE

Uusioraaka-aineen esikäsittely-yksikön rakentaminen

HANKKEESTA VASTAAVA

Neste Oyj
Yhteyshenkilö Outi Piirainen
p. 050 458 3925
outi.piirainen@neste.com

ASIAN VIREILLE TULO

Hankkeesta vastaava on toimittanut Uudenmaan elinkeino-, liikenne- ja ympäristökeskukselle (ELY-keskus) 30.3.2022 päätöspyynnön YVA-menettelyn soveltamisesta uusioraaka-aineen esikäsittely-yksiköön yksittäistapauksena. Hankkeesta vastaava toimitti samassa yhteydessä YVA-lain 12 §:n ja YVA-aseuksen 1 §:n edellyttämät tiedot hankkeesta ja sen ympäristövaikutuksista.

ELY-KESKUKSEN RATKAISU

Neste Oyj:n hankkeeseen Uusioraaka-aineen esikäsittely-yksikön rakentaminen, ei sovelleta ympäristövaikutusten arvioinnista annetun lain (252/2017) mukaista arviointimenettelyä.

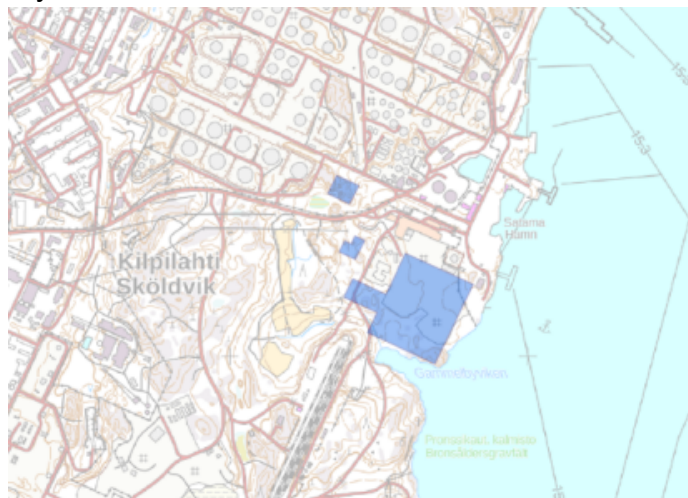
Hankkeen ja sen ympäristövaikutusten kuvaus sekä asian käsittely ja ELY-keskuksen ratkaisun perustelut on esitetty seuraavassa.

HANKKEESTA VASTAAVAN TOIMITTAMAT TIEDOT

Hankkeesta vastaava on toimittanut Uudenmaan ELY-keskukseen lausuntopyynnön YVA-menettelyn soveltamistarpeesta. Lausuntopyynnön mukana oli yksi asiakirja, josta hankkeen kuvailun ja vaikutusten lisäksi ilmenee hankkeen prosessikuvaukset ja sijainti kaavaotteineen. YVA tarveharkintaraportissa on käsitelty hankkeen vaikutuksia yhdessä nykyisen jalostamatoiminnan kanssa. Raportissa myös huomioitu uusiutuvan vedyn tuotantoyksikön ja hiilidioksidin talteenottoyksikön (myöh. RH2+CCS) yhteisvaikutukset esikäsittely-yksikköhankeeseen kanssa vesi- ja ilmapäästöjen sekä melun ja liikenteen osalta. Hanke ei olennaisesti muuta jalostamon kokonaisvaikutuksia. Tarveharkintaraportin lisäksi hankkeesta vastaava on toimittanut käsittelijälle sähköpostilla 12.5.2022 vuoden 2020 kuormitustiedot mereen johdettavan puhdistetun jäteveden COD- ja kokonaistypen osalta.

Hankkeen sijainti

Porvoon jalostamon alue sijaitsee noin 12 km päässä Porvoon keskustasta, Kilpilahden teollisuusalueella. Hankkeen toiminnot sijoittuvat Neste Oyj:n omistamalle kiinteistölle teollisuusalueen itäosaan lähelle satamaa. Samalle alueelle suunniteltiin NEXBTL-laitosta, jonka ympäristövaikutusten arviointi tehtiin vuosina 2020–2021. Hankealue on nykyisin osin tasattua kenttäaluetta ja osin puuston peittämää, pääasiassa kalliopohjaista metsää. Ennen rakentamista hankealue tasataan louhinnoin ja täytöin. Teollisuusalueen maanpintaa on tasattu vuosikymmenien aikana louhimalla ja täyttömaalla.



Kuva1. Esikäsittely-yksikön sijainti Kilpilahden teollisuusalueella.

Hankkeen välittömässä läheisyydessä ei sijaitse asutusta. Tarveharkintaraportissa on esitetty kartta, jossa on kuvattu loma- ja asutusalueet 3 kilometrin säteellä. Lähimmät asuinalueet ovat noin 2,5 km päässä ja lähimmät loma- ja asuinrakennukset 1,5 km päässä hankealueesta mm. salmen vastarannalla Emäsälössä. Teollisuusalueen läheisyydessä ei sijaitse kouluja tai päiväkoteja tai muita vastaavia herkkiä kohteita. Lähin koulu ja päiväkotij sijaitsevat noin 5 km päässä hankealueesta. Ympäröivät maa-alueet ovat pääosin maanviljelys- ja metsätalouskäytössä.

Lähimmät luonnonsuojelualueet tai Natura 2000-alueet sijaitsevat noin 2–3 km päässä hankealueesta. Sorakentän ja täyttömaan aluetta on voimakkaasti muokattu eikä se ole enää luonnontilainen. Alueen eteläreunan karu merenrantakallio on alueen luonnontilaisiin osa, mutta sinne ei sijoitu edustavina uhanalaisiksi arvioituja luontotyyppisiä. Alueella ei havaittu uhanalaisia tai muuten huomionarvoisia kasvilajeja. Alueen linnusto on rannikkoseudun tavanomaista lajistoa. Hankealueelle on tehty luontoselvitys NEXBTL-laitoksen YVA-menettelyn yhteydessä.

Hankealueella tai sen läheisyydessä ei sijaitse valtakunnallisesti arvokkaita kallioalueita, moreenimuodostumia, eikä tuuli- ja rantakerrostumia. Hankealue ei sijoitu pohjavesialueelle eikä alueella juurikaan muodostu pohjavettä. Lähin luokiteltu pohjavesialue sijaitsee yli 5 km etäisyydellä hankealueen luoteispuolella. Maapohjaveden pinnan taso vaihtelee hankealueen sisällä pinnankorkeuksien mukaan ollen merenrannan läheisyydessä lähellä meriveden pinnan tasoa.

Kilpilahden teollisuusalue sijaitsee Porvoon edustan rannikolla Svartbäckinselän pohjoisosassa ja kuuluu Emäsälön vesimuodostumaan. Svartbäckinselkä on yhteydessä Emäsälön itäpuoliseen Orrenkylänselkään kapean Kuggsundin salmen kautta. Kilpilahden teollisuusalueen pohjoispuolelle Kulloonlahteen laskee Mustijoki. Myös Porvoonjoen vesiä kulkeutuu alueelle Kuggsundin salmen kautta. Kilpilahden alueen pintavedet virtaavat suorana pintavaluntana sekä useaa pienehköä puroa ja ojastoa pitkin mereen.

Hankkeen tarkoitus ja kuvaus

Neste kehittää muovien kemiallista kierrätystä muovien kiertotalouden edistämiseksi. Kemiallinen kierrätys voi täydentää mekaanista kierrätystä, sillä prosessissa voidaan hyödyntää muoveja, jotka eivät sovellu mekaaniseen kierrätykseen. Kemiallisen kierrätyksen lopputuotteita voidaan käyttää ilman rajoituksia korvaamaan neitseellisiin fossiilisiin raaka-aineisiin perustuvia tuotteita.

Hankkeen tavoitteena on rakentaa nesteytettyä uusioraaka-ainetta prosessoiva esikäsittely-yksikkö ja integroida se osaksi Porvoon jalostamon toimintaa. Esikäsittely-yksikköön saapuva nesteytetty uusioraaka-aine saavuttaa tuotestatuksen nesteytyslaitoksella ja tuodaan Porvoon jalostamolle REACH-rekisteröitynä välituotteena. Uusioraaka-aine toimitetaan alueelle pääosin laivoilla ja osin säiliöautoilla. Suunniteltu esikäsittely-yksikkö poistaa epäpuhtaudet nesteytetystä uusioraaka-aineesta ja mahdollistaa sen käytön olemassa olevissa jalostusyksiköissä. Esikäsittely-yksikkö ei tuota valmiita öljytuotteita vaan raaka-aineita öljynjalostamolle. Jalostamon raaka-aineiden käyttömäärä ei kasva vaan uusioraaka-aineella korvataan tavanomaista fossiilista raaka-ainetta.

Esikäsittely-yksikössä erotetaan nesteytetystä keräysmuovista epäpuhtauksia korkeassa lämpötilassa tapahtuvalla NaOH-uuttoprosessilla. Hankekokonaisuus sisältää esikäsittely-yksikön ja nesteytetyn uusioraaka-aineen varastosäiliöitä sekä liitännät jalostamon järjestelmiin. Laivakuljetusten purkuun hyödynnetään olemassa olevaa satamalaituria sekä sataman muuta logistiikkaa. Siirtoa varten rakennetaan uusi putkiyhteys satamasta varastosäiliölle. Esikäsitelty nesteytetty uusioraaka-aine syötetään laadunvarmistussäiliöiden kautta Porvoon jalostamon olemassa oleviin yksiköihin, joissa siitä jalostetaan raaka-ainetta petrokemian teollisuuteen muovien ja kemikaalien valmistukseen.

Hankkeen suunniteltu rakentamisvaihe ajoittuu alustavasti vuosille 2024–2026, ja esikäsittely-yksikön toiminnan on tarkoitus alkaa vuosien 2026–2027 aikana.

Raaka-aineet ja toiminnasta syntyvät sivutuotteet ja jätteet

Raaka-aineena käytetään nesteytettyä keräysmuovia. Vuotuinen käsittelymäärä on maksimissaan 400 000 tonnia. Käsittelemättömän uusioraaka-aineen kertavarastokapasiteetti on 30 000 m³, jolle varataan kolme 10 000 m³ kokoista varastosäiliötä. Prosessissa käytetään 50 % natriumhydroksidia (NaOH), jonka säiliötilavuus on 100 m³.

Esikäsittelyn sivutuotteena syntyy ammoniakkipitoista vettä noin 1000–2000 t/vuosi. Jätteen jatkokäyttömahdollisuuksia ja jatko-käyttäjiä selvitetään parhaillaan. Jos hyötykäyttökohdetta ei löydy, toimitetaan jäte luvan omaavalle laitokselle.

Esikäsittelyssä erottuu öljykonsentraattia noin 10 000–40 000 t/vuosi. Konsentraatti toimitetaan eteenpäin käsiteltäväksi soveltuvan ympäristöluvan omaaville laitoksille.

Energian ja veden tarve

Esikäsittely-yksikön vaatima sähkö saadaan valtakunnallisesta sähköverkosta ja prosessissa tarvittava höyry tuotetaan jalostamon nykyisellä höyryntuotantoprosessilla. Yksikön tehontarve on noin 10 MW. Uusia voimalaitoksia tai sähkönsiirtoyhteyttä ei tarvita.

Vettä käytetään natriumhydroksidin laimentamiseen. Käyttöveden tarve riippuu epäpuhtauksien määrästä. Uuttovettä voidaan osin kierrättää. Veden tarve on 50 000–100 000 tonnia/vuosi. Käyttövesi otetaan jalostamon vesilaitokselta.

Jäähdytysveden käyttö

Esikäsittely-yksikön jäähdytys toteutetaan joko suljetulla jäähdytyskierrolla tai ilmajäähdytyksellä. Suljettua jäähdytys-vesikiertoa jäähdytetään merivedellä, jonka tarve on noin 1500 m³ tunnissa. Ilmajäähdytys ei vaadi meriveden käyttöä. Jäähdytysvesi otetaan merivesitunnelin kautta 25–30 metrin syvyydestä Sandvikenin itäpuolelta ja lasketaan mereen 0–4 metrin syvyyteen noin 400 metriä ottoaukon pohjoispuolella.

Nykyisen ympäristöluvan mukaan jäähdytysvettä saa johtaa mereen vuosikeskiarvona enintään 150 000 m³/h. Hankkeen toteutuessa jäähdytysveden ottomäärä koko laitoksella on yhteensä noin

140 200 m³/h, kun vuonna 2020 vettä otettiin 138 730 m³/h. Vuonna 2021 laitoksella oli suurseisokki, minkä vuoksi vertailussa on käytetty vuoden 2020 tietoja.

Jäte- ja hulevedet

Esikäsittely-yksikön toiminnassa muodostuu vuodessa 55 000–100 000 m³ jätevettä, joka ohjataan käsiteltäväksi Porvoon jalostamon jätevesilaitokselle. Hulevesiä on arvioitu syntyvän vuodessa noin 22 000 m³. Myös hulevedet ohjataan käsiteltäväksi jalostamon jätevesilaitokselle. Jäte- ja hulevedet lisäävät jalostamon jäteveden kokonaismäärää noin 0,7–1,5 %.

Hankkeesta vastaavan arvio hankkeen ympäristövaikutuksista ja esitys niiden lieventämistoimista

Yhdyskuntarakenne ja maankäyttö

Hanke on maakuntakaavan ja hyväksytyt yleiskaavan sekä alueella voimassa olevien asemakaavojen mukainen. Alueen maankäyttö tiivistyy alueidenkäytön tavoitteen mukaisesti. Tukesin oppaan mukaisen seurausanalyysin perusteella onnettomuustilanteissa syntyvät vaikutukset eivät ulotu esikäsittely-yksikön ulkopuolelle, joten hankkeella ei ole vaikutusta Kilpilahden alueen nykyisiin konsultointiväyhykkeisiin.

Hankealueen maisemakuva ei muutu. Hankkeen toiminnanaikaiset vaikutukset eivät merkittävästi muutu nykyiseen teollisuustoimintaan nähden. Kilpilahden teollisuusalueen ja hankealueen välittömässä läheisyydessä ei ole asutusta, kouluja, päiväkoteja tai muita herkkiä kohteita.

Rakentamisen aikaiset vaikutukset nykyiseen maankäyttöön jäävät vähäisiksi ja rakentamisen vaikutus rajoittuu pääasiassa rakentamispaikoille ja niiden lähiympäristöön. Kun otetaan huomioon alueen nykyinen ja suunniteltu maankäyttö, tulee hankkeen rakentamisen ja toiminnan aikaisten vaikutusten merkittävyys olemaan neutraali.

Ihmisten elinolot

Hanke sijoittuu Kilpilahden teollisuusalueelle eikä tule rajoittamaan esimerkiksi hankealueen ulkopuolella tapahtuvaa virkistyskäyttöä. Asuin- ja lomarakennusten alueella melutaso ei havaittavasti nouse nykyiseen nähden. Koska esikäsittelylaitos sijoitetaan olemassa

olevalle teollisuusalueelle, ei maisemakuvaan tule olennaisia muutoksia. Meren yli Emäsaloön uusi esikäsittely-yksikkö tulee näkymään osana teollisuusaluekokonaisuutta.

Maa- ja kallioperä sekä pohjavedet

Rakentamisen aikaiset vaikutukset maa- ja kallioperään ovat paikallisia ja vähäisiä. Pohjavesiin kohdistuvat vaikutukset ovat neutraaleja. Käytön aikaisia vaikutuksia maa- ja kallioperään tai pohjaveteen ei ole.

Kallioperää louhitaan rakentamisen yhteydessä. Valtaosa hankealueesta on vanhaa meritäyttöä. Uuden laitoksen rakentaminen muuttaa kallioperää ja maaperää paikallisesti rakennettavan alueen kohdalla. Esikäsittely-yksikön toiminnasta ei arvioida aiheutuvan vaikutuksia maa- ja kallioperään.

Rakentamisen aikaiset vaikutukset pohjaveteen on arvioitu vähäisiksi, koska alueella muodostuvan pohjaveden määrä on vähäinen. On katsottu myös, ettei laitoksen normaalissa käyttötilanteessa aiheudu pohjaveden laadulliseen tilaan kohdistuvia haitallisia vaikutuksia. Neste Oyj tarkkailee Kilpilahden jalostamoalueen pinta- ja pohjavesiä ympäristöluvan velvoittamana.

Pintavedet

Rakentamisen aikana osittain luonnontilaisia alueita muuttuu läpäisemättömäksi pinnaksi ja hulevesien määrä kasvaa. Hulevedet kerätään ja johdetaan Kilpilahden jätevedenpuhdistamolle. Vaikutus on paikallinen ja neutraali. Käytön aikana pintavesiin ei kohdistu merkittäviä haittoja, koska laitoksen jätevesipäästöt ovat vähäisiä ja jäähdytysveden aiheuttama lämpötilanmuutos merkityksetön.

Esikäsittely-yksikön jäähdytysveden otossa ja purussa hyödynnetään nykyistä jäähdytysvesijärjestelmää. Ympäristöluvan sallima kokonaisvesimäärä ei tule ylittymään esikäsittely-yksikön jäähdytysveden lisäyksen myötä. Esikäsittely-yksikön jäähdytysveden lämpötilan arvioidaan nousevan 0,1 °C nykytilanteeseen verrattuna. Lämpötilannousun yhdessä suunnitteilla olevan RH2+CCS-hankkeen kanssa arvioidaan olevan korkeintaan noin 0,2–0,5 °C.

Ympäristöluvan mukaan mereen johdettavan jäähdytysveden lämpötila ei kuukausikeskiarvona saa ylittää tasoa + 28°C tai olla yli 12 °C otettavan veden lämpötilaa suurempi. Palautuvan jäähdytysveden lämpötila ja sen nousu vaihtelevat jäähdytystarpeesta ja jäähdytysveden virtausmääristä johtuen. Vuonna 2020 jäähdytysveden purkulämpötila on ollut noin 5,7–7,5 °C lämpimämpää kuin otettu vesi. Jäähdytysvesien vaikutus vesimassan lämpötilaan ja suolapitoisuuteen on vuonna 2018 ollut hyvin vähäinen. Vuonna 2019 havaittiin pientä lämpötilanousua talvella yhdellä mittauspisteellä, mutta kesällä lämpötila oli muita pisteitä alhaisempi.

Jäähdytysvesien vaikutusta jääpeitteeseen on tutkittu tarkemmin vuosina 2008–2010 ja tutkimusten perusteella laadittiin matemaattinen malli. Kilpilahden edustan satama-alueelle kohdistuu mittausten mukaan selvää lämpökuormaa, mutta satamatoiminnan ja jäähdytysvesien vaikutuksia on vaikea erottaa toisistaan. Vaikutusalueeseen vaikuttaa myös hydrologiset ja meteorologiset olosuhteet.

Hankkeesta mereen siirtyvä energiamäärä on vähäinen, eikä se todennäköisesti vaikuta mereen johdettavan jäähdytysveden lämpötilaan merkittävästi. Mahdollisesti aiheutuva lämpötilamuutos on korkeintaan vähäinen eikä sillä ole vaikutusta merialueen kokonaiskuvaan. Esikäsittely-yksikön ja RH2+CCS-hankkeiden jäähdytysvedet eivät heikennä meriveden laatua eikä lämpökuormalla ole vaikutuksia merialueen tavoitetilan saavuttamiseen. Jos jäähdytys toteutetaan ilmajäähdytyksenä ei jäähdytysvesien aiheuttamaa vaikutusta ottomäärään tai lämpökuormaa mereen synny.

Esikäsittely-yksikön jätevedet ohjataan Kilpilahden jätevedenpuhdistamolle ja edelleen Purku 1:n kautta mereen. Esikäsittely-yksikön käyttöönotto lisää jätevesilaitokselta mereen johdettavien, puhdistettujen vesien päästöjä, mutta kokonaispäästöt tulevat olemaan selvästi alle ympäristöluparajan. COD-päästö kasvaa vuoteen 2021 nähden noin 12,3 % (uusi tilanne 647 kg/d, vuoden 2021 päästö 567,5 kg/d ja vuoden 2020 päästö 512 kg/d) ja kokonaistyyppipäästö noin 17,6 % (uusi tilanne 73 kg/d, vuoden 2021 päästö 60 kg/d ja vuoden 2020 päästö 42,1 kg/d). Hankkeen

vesipäästöjen ei arvioida heikentävän Emäsalon vesimuodostuman merivedenlaatua.

Jätevesipäästöt eroavat esikäsitteily-yksikön ja RH2+CCS-laitoksen välillä, eivätkä haitta-ainepitoisuudet kumuloidu jätevesissä. Hankkeiden yhteisvaikutuksena puhdistettujen jätevesien purkumäärä mereen kasvaa noin 2,3 %. On katsottu, että Emäsalon vesimuodostumaan kohdistuvan kuormituksen yhteisvaikutus on vähäinen.

Luonnonympäristö ja kalastus

Rakentamisen aikaiset vaikutukset ovat katsottu vähäisiksi ja käytön aikaisia vaikutuksia luonnonympäristölle ei ole mainittu. Hankealueen raivaaminen, tasoittaminen ja rakentaminen hävittävät niiden nykyisen kasvillisuuden ja eläimistön kokonaan. Vaikutukset ovat pysyviä, mutta rajautuvat hankealueelle. Lähiympäristön lajisto voi muuttua lyhyellä tai pitkällä aikavälillä olosuhteiden muutosten ja reunavaikutuksen vuoksi. Rakentaminen vaikutus rajoittuu kuitenkin rakennuspaikoille ja niiden lähiympäristöön, eikä rakentamisella katosta olevan laajaa vaikutusta luonnon monimuotoisuuteen Kilpilahdessa tai kunta tai maakuntatasolla. Alue on kaavoitettu teollisuusalueeksi, eikä luonnonympäristön säilyttäminen alueen sisällä ole tarkoituksenmukaista.

Eläimistö voi jossain määrin siirtyä sopiviin lähialueen elinympäristöihin. Lintujen osalta rakentaminen pirstaloi pesimäbiotoopin mikä aiheuttaa lintupopulaatioiden pienentymistä. Lähialueilla on kuitenkin runsaasti vastaavia biotooppeja. Pesimälajien joukossa oli vain yksi huomionarvoinen laji, eikä sen kanta heikkene rakentamisen takia. Muuttuvan alueen luonne ja vaikutusten paikallisuus ja pienialaisuus huomioiden hankkeen vaikutus on vähäinen.

Jäähdytysvesien vaikutuksia alueen kalastoon on tutkittu ympäristölupamääräyksiensä mukaisesti tarkemmin vuosina 2007–2010. Viime vuosina jäähdytysveden mukana tulevien kalojen kokonaismäärä on ollut 70 000–100 000 kg/v. Kalojen määrään vaikuttaa otettava vesimäärä, mutta myös vuodenaika sekä sääolot. Jäähdytysvedenoton on arvioitu pienentävän ammattikalastuksen kannalta merkittävän kalalajin kuhan määrää noin viisi prosenttia.

Vuonna 2018 on tehty kalastustiedustelu, mutta vain yksi tutkimusalueella kalastanut kalastaja palautti lomakkeen. Vapaa-ajan kalastajat ovat havainneet yleisesti rehevyydestä kertovia ilmiöitä. Yleisimpiä saaliskaloja ovat lahna, suutari ja särki. Kalastajien kokemuksen mukaan suutari- ja hyljekannat ovat lisääntyneet Porvoon edustalla. Ammattikalastuksen merkitys alueella on vähentynyt.

Kulttuurihistorialliset arvot

Hanke ei sijoitu kulttuurihistoriallisille kohteille tai maisema-alueille eikä hankkeessa rakennettavien yksiköiden alueilla sijaitse muinaisjäännöksiä. Merkittäviä haitallisia vaikutuksia ei rakentamisen ja käytön aikana ole.

Liikenne

Rakentamisen aikana liikenne kasvaa väliaikaisesti. Käytön aikana liikenne tulee lisääntymään noin 4 säiliöautolla vuorokaudessa. Muutos ajoneuvoliikenteeseen on päivätasolla marginaalinen, ollen raskaan liikenteen osalta noin 2 % Kilpilahdentiellä, alle 2 % Nesteentiellä ja alle 0,5 % Porvoonväylällä.

Esikäsittely-yksikön ja RH2+CCS-hankkeen liikenteen yhteisvaikutukset ovat vähäiset tai merkityksettömät. Raskaan liikenteen määrä lisääntyisi noin 2 % Kilpilahdentiellä ja kokonaisliikennemäärän lisäys olisi noin 0,4 %. Nesteentiellä muutos olisi noin 1 % ja merkityksetön kokonaisliikenteen osalta.

Laivakäynnit lisääntyvät noin 50 laivakäynnillä vuodessa. Nykyisin laivakäyntejä Kilpilahden satamassa on 1200–1400 vuodessa. Alusliikenne lisääntyy noin 3 %.

Esikäsittely-yksikön ja RH2+CCS-hankkeen laivaliikenteen yhteenlaskettu laivaliikenne kasvaisi noin 80–90 aluskäynnillä vuodessa. Liikennemäärän kasvu olisi 6 % nykyiseen verrattuna. Laivaliikenteen lisääntymisellä ei katsota olevan merkittäviä vaikutuksia.

Melu

Rakentamisen aikana aiheutuu tavanomaista, vaikutuksiltaan vähäistä ja väliaikaista rakentamisen melua, mutta voi aiheuttaa

ajoittaisia häiriöitä. Toiminnan aikana kokonaismelutason vaikutus häiriintyvillä kohteilla on vähäinen. Nesteen meluspesifikaatiossa vaatimuksena on lähtökohtaisesti löytää ratkaisut, joissa laitteen A-painotettu äänen painetaso metsin etäisyydellä alittaa 85 dB(A). Esikäsittely-yksikön laitteistojen melutasot ovat alle 100 dB. Voimakkaimpina melulähteitä on esitetty korkeapainepumput, ilmajäähdyttimet ja ilmakompressorit. Yksittäinen voimakas melulähde on palovesipumput, joiden äänen painetaso metrin etäisyydellä on noin 105 dB. NEXBTL-laitoksen YVA-menettelyssä mallinnettiin kyseisen laitoksen melu, jonka kokonaismelupäästöksi mallinnuksessa käytettiin 118 dB. Tulosten perusteella laitoksen osuus kokonaismelusta oli havaittavissa ainoastaan Emäsalon lähimmissä kohteissa, jossa melutaso kasvoi 2–4 dB. Kokonaismelutaso jäi alle 40 dB. NEXBTL-laitoksen melumallinnukseen perustuen on katsottu, että esikäsittely-yksikön melutasot ovat NEXBTL-laitoksen melutasoa alhaisemmat eikä melun katsota olennaisesti muuttavan ihmisten havaitsemaa kokonaismelua lähialueilla. Melutasot jäävät alle nykyisen luparajan 50 dB. NEXBTL-laitoksen sijaintipaikka oli sama, kuin nyt suunnitellun esikäsittely-yksikön.

RH2+CCS-hankeen ja esikäsittely-yksikön vaikutukset kokonaismelutason kohdistuvat eri suunnille eikä kokonaismelutason muutokset kumuloidu. Vaikutusten katsotaan olevan vähäiset.

Ilmanlaatu ja päästöt ilmaan

Rakentamisen aikana aiheutuu ilmapäästöjä työkoneista. Vaikutukset ovat paikallisia ja tilapäisiä. Toiminnan aikana vaikutukset ovat vähäiset eikä ilmanlaatu heikkene hankkeen seurauksena.

Koko Kilpilahden teollisuusalueen haihtuvien hiilivety- päästöjen (VOC) määrä oli 3 275 tonnia vuonna 2019. Esikäsittely-yksikkö lisää kokonaispäästöjä VOC-päästöjen osalta alle prosentin. Lisäyksellä ei katsota olevan merkittävää haitallista vaikutusta ilman laatuun. Yksikön toiminnasta ei aiheudu muita ilmapäästöjä eikä se aiheuta kumuloituvia yhteisvaikutuksia ilmaan RH2+CCS-hankkeen kanssa.

Ympäristöriskit ja vaikutusten lieventäminen

Rakentamisen ajalle ei ole esitetty ympäristöriskejä ja käytön aikaisten riskien on katsottu olevan neutraaleja. Nesteytetty uusioraaka-aine on palovaarallinen yhdiste, jonka merkittävimmät onnettomuusvaarat ovat tulipalot; suihku- ja lammikkopalo prosessialueella sekä säiliö- ja vallitilapalo.

Tukesin oppaan mukaisen seuranta-analyysin tulosten perusteella esikäsittely-yksikön vaikutukset onnettomuustilanteessa eivät ulotu yksikön ulkopuolelle, eikä sillä ole vaikutusta nykyisiin konsultointivyöhykkeisiin.

Vuotojen ja sammutusjätevesien hallinta on huomioitu suunnittelussa ja tarkentuu projektin edetessä. Hankkeessa noudatetaan Nesteen Six Step-riskienhallintamenetelmää. Seuraavissa vaiheissa toteutetaan mm. poikkeamatarkastelu (HAZOP) sekä paloriskianalyysi.

Toimintaa koskevat luvat

Hanke on uusi ja edellyttää seuraavien lupien hakemista:

Hanke edellyttää Etelä-Suomen aluehallintovirastolta haettavaa ympäristölupaa. Luvanvaraisuus perustuu ympäristönsuojelulakiin (527/2014) ja sen nojalla annettuun valtioneuvoston asetukseen ympäristönsuojelusta (713/2014).

Esikäsittely-yksikön toiminnalle haetaan kemikaalien teollisen käsittelyn ja varastoinnin edellyttämä lupa Turvallisuus- ja kemikaalivirastosta (Tukes). Hakemus ja lupa perustuvat lakiin (390/2005) vaarallisten kemikaalien ja räjähteiden käsittelyn turvallisuudesta, asetukseen (685/2015) vaarallisten kemikaalien käsittelyn ja varastoinnin valvonnasta sekä asetukseen (856/2012) vaarallisten kemikaalien teollisen käsittelyn ja varastoinnin turvallisuusvaatimuksista. Nämä säädökset perustuvat suuronnettomuusvaaran torjuntaa koskevaan Seveso III -direktiiviin (2012/18/EU).

Hanketta koskevien uusien rakennusten rakentaminen vaatii rakennuslupaa, jota haetaan Porvoon kaupungilta.

ASIAN KÄSITTELY

Viranomaisten kuuleminen

Ympäristövaikutusten arviointimenettelyn soveltamisesta on kuultu seuraavia viranomaisia: Itä-Uudenmaan pelastuslaitos, Turvallisuus- ja kemikaalivirasto (Tukes), Porvoon kaupungin ympäristönsuojeluviranomainen ja ympäristöterveydenhuolto, 1.4.2022 lähetetyllä lausuntopyynnöllä. Lausuntoa pyydettiin 2.5.2022 mennessä. Annetut lausunnot on huomioitu asiaa ratkaistaessa.

Tukes on ilmoittanut 7.4.2022 saapuneella sähköpostilla, ettei sillä ole asiasta lausuttavaa. Onnettomuusvaarat ja niiden vaikutukset eivät tule eroamaan jalostamon nykyisistä vaaroista, eikä hankkeilla Tukesin käsityksen mukaan ole onnettomuusriskiä kasvattavaa vaikutusta. Onnettomuusvaarojen osalta YVA-menettelylle ei ole tarvetta. Tarkemmin onnettomuusriskit tulevat arvioiduksi ja huomioiduksi Tukesin lupamenettelyn yhteydessä.

Itä-Uudenmaan pelastuslaitos on 21.4.2022 päivätyssä lausunnossaan todennut, että toimitettujen tietojen perusteella on haastavaa lausua hankkeen palo- ja pelastusturvallisuudesta, koska uusioraaka-aineen palovaarallisuus ei ole tarkasti tiedossa. Tämän lisäksi mahdollisten onnettomuuksien vaikutukset tulevat ilmi vain pintapuolisesti.

Lisäksi pelastuslaitos toteaa, että käytettävien kemikaalien ja niiden määrien perusteella hanke ei todennäköisesti aiheuta käytön ja varastoinnin osalta merkittäviä ympäristövaikutuksia.

Porvoon kaupungin ympäristönsuojeluviranomainen on antanut asiasta 26.4.2022 päivätyyn lausunnon, jossa todetaan, että pyrkimys korvata fossiilisia raaka-aineita jätepohjaisilla raaka-aineilla on kannatettava ja kestävä kehityksen ajattelutavan mukainen. Hankekuvauksen perusteella esikäsittely-yksikkö on integroitavissa jo olemassa oleviin järjestelmiin, eikä toiminta merkittävästi poikkea Neste Oyj:n jo olemassa olevan toiminnan luonteesta. Hankealue on ympäristöltään huomattavalta osin ihmisen muokkaamaa teollisuusaluetta. Osa esitetyistä vaikutuksista ja ympäristövaikutusten vähentämiseen käytettävistä keinoista on kuitenkin

esitetty varsin suurpiirteisesti tai niihin liittyy vielä suuria epävarmuuksia.

Lausunnossa todetaan, että hankealueella v. 2020 tehtyä YVA-menettelyä voidaan soveltuvin osin hyödyntää nyt käsittelyssä olevan hankkeen vaikutusarvioinnissa, mikä jossain määrin vähentää uuden YVA-menettelyn tarvetta. Nyt suunniteltu toiminta on kuitenkin siinä määrin aiemmassa YVA-menettelyssä käsitellystä hankkeesta poikkeavaa, että tietoja tulisi tarkentaa ja päivittää viimeistään ympäristölupavaiheessa. Erityisesti tulee kiinnittää huomiota onnettomuusriskeihin, jäteveden lisääntyvään COD- ja kokonaistyyppipäästöihin sekä melutasoon etenkin Emäsalon suuntaan.

Porvoon kaupungin terveydensuojeluviranomainen on antanut asiasta 28.4.2022 päivätyn lausunnon. Ympäristöterveysjaosto ei katso YVA-menettelyä tarpeelliseksi, jos toimintaan liittyvien uudentyyppisten raaka-aineiden ja kemikaalien mahdolliset ja aiemmin tunnistamattomat haitat voidaan ennaltaehkäistä kattavasti ympäristölupavaiheessa. Esimerkiksi nykyisestä toiminnasta poikkeavat hajuhaitat tulee ottaa haittojen ennaltaehkäisyssä huomioon. Nesteytetyn uusio-raaka-aineen sisältämien ja sen käsittelyssä käytettävien kemikaalien mahdolliset onnettomuustilanteisiin liittyvät yhteisvaikutukset alueella käsiteltävien muiden kemikaalien kanssa, sekä vaikutusten merkitys terveydellisiin oloihin, on myös selvitettävä kattavasti. Ympäristöterveysjaostolla ei ole asiasta muuta huomautettavaa.

Hankkeesta vastaavan kuuleminen

Uudenmaan ELY-keskus on 3.5.2022 varannut hanketoimijalle mahdollisuuden antaa vastine saaduista lausunnoista. Hankkeesta vastaava antoi vastineen 6.5.2022.

Hanketoimija toteaa Itä-Uudenmaan pelastuslaitoksen antamaan lausuntoon seuraavaa: Nesteen valitsema kemiallisen kierrätyksen teknologiaperhe on nesteytys, jossa keräysmuovi konvertoidaan termokemiallisia menetelmiä (esim. pyrolyysi, termolyysi, kuumavesinesteytys) käyttäen raakaöljyä muistuttavaksi välituotteeksi. Kuten raakaöljykin, nesteytetty uusioraaka-aine sisältää yhdisteitä erittäin laajalta kiehumispistealueelta, joka

tyypillisesti osuu välille 40–550 °C. Uusioraaka-aineen kemiallinen koostumus riippuu pitkälti nesteytysprosessissa käytettävästä raaka-aineesta. Hiilivetymolekyylien lisäksi nesteytetty uusioraaka-aine voi sisältää orgaanisia typpi-, happi-, rikki-, pii- sekä halogeeniyhdisteitä.

Turvatekniikan keskukselle tehdään kemikaali-ilmoitus käytettävistä kemikaaleista hankkeen lupakäsittelyn yhteydessä. Lisäksi hankkeesta tehdään tarvittavat riskitarkastelut.

Porvoon kaupungin rakennus- ja ympäristölautakunnan lausunnosta hanketoimija toteaa, että ympäristölupahakemukseen täsmennetään hankkeen tiedot ja vaikutukset sekä haittojen lieventämistoimenpiteet.

Hanketoimijalla ei ollut lausuttavaa Turvallisuus- ja kemikaaliviraston eikä Porvoon kaupungin ympäristöterveysjaoston antamista lausunnoista.

ELY-KESKUKSEN RATKAISUN PERUSTELUT

YVA-menettelyn soveltaminen hankeluettelon perusteella

Ympäristövaikutusten arviointimenettelyä edellyttävät sellaiset hankkeet ja niiden muutokset, joilla todennäköisesti on merkittäviä ympäristövaikutuksia (YVA-laki 3 § 1 mom.). YVA-lain liitteen 1 hankeluettelo sisältää hankkeet, joihin sovelletaan aina arviointimenettelyä.

YVA-hankeluettelon kohdan 6 c mukaan YVA-menettelyä sovelletaan kemianteollisuuden integroituihin tuotantolaitoksiin, joissa valmistetaan teollisessa mittakaavassa aineita kemiallisilla muuntoprosesseilla ja joissa tuotetaan mm. orgaanisia tai epäorgaanisia kemikaaleja. Integroidulla tuotantolaitoksella tarkoitetaan laitosta, jossa on useita yksiköjä yhdessä toiminnallisesti toisiinsa liitettyinä siten, että yksiköt palvelevat yhteistä päämäärää tuottaen välituotteita tai prosessin kannalta tarpeellisia aineita muille yksiköille. YVA-hankeluettelon kohdan 6 a mukaan YVA-menettelyä sovelletaan raakaöljynjalostamoiden toimintaan.

Nyt käsiteltävässä Neste Oyj:n hankkeessa kyseessä on olemassa olevan öljynjalostamon toimintaan liittyvä esikäsittelylaitos/-yksikkö,

jossa syöttöjä käsitellään kemiallisesti ja fysikaalisesti ennen kuin niitä hyödynnetään öljynjalostamon tuotantoprosessissa. ELY-keskus katsoo, että Neste Oyj:n esikäsittelylaitos ei itsessään täytä integroidun tuotantolaitoksen määritelmää, vaan on tätä suppeampi toiminto. Yksikön tuote on suoraan osa hankeluettelon kemianteollisuus -kohdan muiden alakohtien mukaisten laajan mittakaavan (integroitujen) tuotantolaitosten, tässä tapauksessa raakaöljynjalostamon, prosessia, ja sellaisenaan tulkittavissa tällaisen laitoksen tuotantoprosessin osaksi. Hanke ei siis ole YVA-velvollinen YVA-lain hankeluettelon alakohdan 6 c) tai kohdan 12), kooltaan hankeluettelon hankkeita vastaavat hankkeiden muutokset, perusteella. Myöskään varastoitavien kemiallisten tuotteiden määrät eivät ylitä YVA-lain liitteen 1 kohdan 8 c) varastointimäärää.

YVA-menettelyn soveltaminen yksittäistapausharkinnan perusteella

YVA-menettelyä sovelletaan YVA-lain 3 §:n 2 momentin perusteella myös hankeluettelon soveltamisalaan kuulumattomaan hankkeeseen tai jo toteutetun hankkeen muutokseen, joka todennäköisesti aiheuttaa laadultaan ja laajuudeltaan, myös eri hankkeiden yhteisvaikutukset huomioon ottaen, YVA-lain liitteessä 1 mainittujen hankkeiden vaikutuksiin rinnastettavia merkittäviä ympäristövaikutuksia.

Päätöksenteossa otetaan lisäksi huomioon hankkeen ominaisuudet ja sijainti sekä vaikutusten luonne. Päätöksenteon perustana olevista tekijöistä säädetään YVA-lain liitteessä 2 (YVA-laki 3 § 3 mom.).

Hankkeen ominaisuudet, sijainti ja vaikutusten luonne sekä haittojen välttämisen- ja ehkäisemistoimenpiteet

Uudenmaan ELY-keskus katsoo, että hankkeesta ei yksin tai yhdessä muiden hankkeiden, kuten Porvoon jalostamon ja suunnitteilla olevan RH2+CCS-hankkeen toimintojen, kanssa aiheudu sellaisia merkittäviä haitallisia ympäristövaikutuksia, jotka olisivat rinnastettavissa YVA-arviointia YVA-lain mukaan edellyttävien hankkeiden vaikutuksiin. Hankkeessa hyödynnettävä uusioraaka-aine on saanut tuotestatuksen, eikä esikäsittelyssä synny merkittäviä päästöjä. Esikäsittelyn raaka-aineen käyttö Neste Oyj:n Porvoon jalostamolla rinnastuu monilta vaikutuksiltaan

nykyiseen toimintaan, kun se korvaa osaltaan vastaavaa fossiilisten raaka-aineiden käyttöä.

Hankealue on kaavoitettu teollisuuskäyttöön eikä sen välittömässä läheisyydessä ole asuinalueita tai virkistysalueita. Suunnitellulta alueelta tullaan kaatamaan metsää ja louhimaan kalliota, mutta näiden muutosten ei katsota aiheuttavan merkittäviä vaikutuksia luontoon alueen teollisen luonteen ja lähialueilta löytyvien korvaavien elinympäristöjen vuoksi. Hankealueella ei selvityksen mukaan ole suojelua edellyttäviä lajeja tai elinympäristöjä. Toimintaajat, varastointimäärät ja muut toimintaan liittyvät mahdolliset rajoitukset määritellään lupakäsittelyn yhteydessä. Melun osalta Neste Oyj toimii omien meluspesifikaatiovaatimusten mukaisesti, joiden mukaan pyritään löytämään ratkaisut, joissa laitteen A-painotettu äänen painetaso metrin etäisyydellä alittaa 85 dB(A).

Liikennemäärät (ajoneuvot ja laivaliikenne) lisääntyvät rakentamisen ja laitoksen toiminnan aikana, mutta lisäys ei ole merkittävä suhteessa nykyisiin liikennemääriin. Laivaliikenne kasvaa ajoneuvoliikennettä enemmän. Rakentamisen aikana liikenne lisääntyy hetkellisesti enemmän ja maantieliikenteeseen kohdistuvia vaikutuksia tuleekin selvittää riittävästi hankkeen edetessä.

Esikäsittely-yksikössä syntyy jätteenä ammoniakkivettä sekä öljykonsentraattia. Syntyvien jätteiden määriä oli arvioitu, mutta jatkokäytöstä tai jätteenkäsittelystä ja varastoinnista ei oltu esitetty tarkempia tietoja. ELY-keskus katsoo, että jätteiden käsittely tai hyötykäyttö sekä varastointi tullaan käsittelemään ympäristöluvassa ja tiedot on nyt esitetty riittävällä tarkkuudella. Mikäli ammoniakkivedelle löytyy hyötykäyttökohde, edistää se kiertotaloutta.

Käsittelyyn johdettavien jätevesien määrä ei lisäännä merkittävästi Porvoon jalostamon nykyiseen toimintaan verrattuna ja jalostamon jätevedenpuhdistamon kapasiteetti riittää jätevesien käsittelyyn. Myös rakennettavan alueen hulevedet ohjataan jätevedenpuhdistamolle. Esitetyn aineiston perusteella jätevesien kuormitus ei kasva merkittävästi ja pysyy nykyisen ympäristöluvan sallimissa rajoissa. Esikäsittelylaitoksen toiminnasta aiheutuu mereen purettavaan jäähdytysveteen noin 0,1 °C nousu ja yhdessä

suunnitteilla olevan RH2+CCS-hankkeen kanssa noin 0,2–0,5 °C lämpötilan nousu nykytilanteeseen verrattuna. Muutoksia ei voida pitää merkittävänä. Laitos ei yksin tai yhdessä muiden alueelle suunnittelussa olevien uusien toimintojen kanssa aiheuta merkittäviä haittavaikutuksia vesistöjen ja merialueen vedenlaatuun, fysikaaliseen tilaan tai vesien- ja merenhoidon tilaan ja tilatavoitteiden saavuttamiseen.

Jäähdytysvedenotto tulee lisääntymään verrattuna nykyiseen, mutta kokonaismäärä nykyisten toimintojen kanssa jää edelleen alle luvassa määritellyn raja-arvon. Vedenotossa ei oltu huomioitu mahdollisia vaikutuksia Mustijoen virtaamiin. Raakaveden otolla on erityisesti alivirtaamilla vaikutusta Brasaksen kalatien toimintaan sekä jokiuoman houkuttelevuuteen vaelluskalojen kannalta. Asia tulee huomioida laitoksen ympäristölupahakemuksessa. Hankkeen mahdolliset vaikutusmekanismit kalastoon ovat ELY-keskuksen arvion mukaan samoja kuin jalostamon muussa toiminnassa, ja kalastovaikutukset aiheutuvat pääosin lauhdeveden ottamisesta.

Ilmastovaikutusten osalta laitoksen rakentamisen ja toiminnan aikaiset ilmastovaikutukset ovat suhteellisen vähäiset. Hankkeessa on negatiivisten vaikutusten lisäksi positiivisia ilmastovaikutuksia, kun uusioraaka-aineella korvataan neitseellisen fossiilisen raaka-aineen käyttöä. Tarveharkintaraportti ei nosta esiin kasvihuonekaasupäästöjä ja muita ilmastovaikutuksia esikäsittely-yksiköstä aiheutuviksi todennäköisesti merkittäviksi ympäristövaikutuksiksi. Myös positiivisia vaikutuksia voi tuoda esiin, etenkin kun raportin alkupuolella on kerrottu hankkeesta vastaavan tavoitteista hiilineutraaliuudesta. Raportissa jäi epäselväksi, koskiko 10 MW energiantarve sähköä vai koko energian tarvetta. Lämmöntuotannosta mainitaan, että lämpö tuotetaan jalostamon nykyisellä höyryntuotantoprosessilla, mutta toisessa kohdassa mainitaan, että prosessissa tarvittava lämpö tuotetaan sähköllä.

Yksittäistapausharkinnassa on huomioitava esitetyt haittojen lieventämistoimet ja näihin liittyvien säännösten perusteella YVA-velvollinen hanke tulee vapauttaa menettelyn suorittamis-velvollisuudesta, jos hankkeesta vastaava pystyy osoittamaan, että se teknisillä tai muilla ratkaisuilla pystyy ehkäisemään hankkeensa muutoin merkittäviksi muodostuvat ympäristövaikutukset.

Esityksen mukaan syntyvät päästöt ja käytettävän raakaveden määrä pysyvät nykyisen ympäristöluvan määräysten rajoissa, eikä hankkeen meluvaikutuksia ole arvioitu merkittäviksi. ELY-keskus katsoo, että esitetyn perusteella toiminnasta ei rakentamisen tai toiminnan aikana aiheudu merkittäviä vaikutuksia ympäristöön ja tarvittaviin päästöjen vähentämistoimenpiteisiin voidaan kiinnittää huomiota lupamääräyksissä.

Johtopäätökset

Uudenmaan ELY-keskus katsoo, että uusioraaka-aineen esikäsittely-yksikön rakentamisesta ja käytöstä lieventämistoimenpiteet huomioiden ei todennäköisesti aiheudu, hankkeen sijainti, ominaisuudet ja vaikutusten luonne yksin tai yhdessä muiden toimintojen kanssa, YVA-laissa tarkoitettuja merkittäviä haitallisia ympäristövaikutuksia. Hanke ei edellytä YVA-menettelyn käynnistämistä yksittäistapausharkinnan perusteella.

Mikäli hanke muuttuu nyt esitetystä tai sitä myöhemmin laajennetaan, tulee YVA-menettelyn tarve arvioida uudestaan.

SUOSITUKSIA JATKOTOIMENPITEIKSI

Lupahakemusvaiheessa tulee ottaa huomioon onnettomuusriskit sekä palo- ja pelastusturvallisuus. Päästöjen osalta tulee kiinnittää huomiota jätevesien COD- ja kokonaistyyppipäästöihin sekä melutasoon etenkin Emäsalon suuntaan ja laatia melumallinnus. Esikäsittelyprosessissa syntyvien jätteiden varastointi, hyötykäyttö ja/tai toimitus jätteenkäsittelyyn tulee selvittää.

Rakentamisen aikana liikenne lisääntyy hetkellisesti ja vaikutuksia maantieliikenteeseen tulee selvittää riittävästi.

Prosessiveden oton vaikutus Mustijoen virtaamiin ja edelleen Brasaksen kalatien toimintaan sekä jokiuoman houkuttelevuuteen vaelluskalojen kannalta tulee selvittää.

Yksikön jatkosuunnittelussa ja toteutuksessa on syytä huomioida ilmastovaikutukset, jotka liittyvät rakentamiseen ja yksikön

varsinaiseen tuotantotoimintaan. Ilmastokestävyyden takaamiseksi suunnittelussa on otettava myös huomioon, miten ilmastonmuutos vaikuttaa sen toimintaan ja millainen tarve on varautua erilaisiin ilmastoriskeihin rakentamisen ja käytön aikana. Lupahakemusvaiheessa on hyvä selventää hankkeen tarvitsemat energianlähteet.

SELVILLÄOLOVELVOLLISUUS

Vaikka hankkeeseen ei sovellettaisi arviointimenettelyä, on hankkeesta vastaavan sen lisäksi, mitä erikseen säädetään, oltava riittävästi selvillä hankkeensa ympäristövaikutuksista siinä laajuudessa kuin kohtuudella voidaan edellyttää (YVA-laki 31 §).

SOVELLETUT SÄÄNNÖKSET

Laki ympäristövaikutusten arviointimenettelystä (YVA-laki 252/2017):
2, 3, 12, 13, 31 ja 37 § sekä liitteet 1 ja 2

Valtioneuvoston asetus ympäristövaikutusten arviointimenettelystä (YVA-asetus 277/2017): 1 §

Hallintolaki (434/2003): 34 ja 60 §

MUUTOKSENHAKU

Hankkeesta vastaava saa hakea tähän päätökseen muutosta valittamalla Helsingin hallinto-oikeuteen. Valitusosoitus on liitteenä.

Se, jolla on oikeus hakea muutosta hanketta koskevaan lupapäätökseen, saa kuitenkin hakea muutosta tähän päätökseen samassa järjestyksessä ja yhteydessä kuin hanketta koskevasta lupapäätöksestä valitetaan (YVA-laki 37 § 2 mom.).

PÄÄTÖKSESTÄ TIEDOTTAMINEN

Tämä päätös lähetetään saantitodistuksella hankkeesta vastaavalle.

Uudenmaan ELY-keskus antaa päätöksen tiedoksi myös julkisella kuulutuksella. Kuulutus ja päätös ovat nähtävillä Uudenmaan ELY-keskuksen verkkosivuilla ja ilmoitus kuulutuksesta julkaistaan Porvoon kaupungin verkkosivuilla.

3.6.2022

Päätös julkaistaan sähköisesti ympäristöhallinnon verkkosivuilla
<http://www.ymparisto.fi/YVA-paatokset/Uusimaa>

LISÄTIEDOT

Koordinaattori Jenni Ojala, etunimi.sukunimi(a)ely-keskus.fi,
p. 0295 029 189

Tämä asiakirja on sähköisesti hyväksytty viraston sähköisessä
asianhallintajärjestelmässä. Asian on esitellyt koordinaattori Jenni
Ojala ja ratkaissut ylitarkastaja Erika Heikkinen.

Liitteet	Valitusosoitus
Jakelu	Neste Oyj
Tiedoksi	Porvoon kaupunki, ympäristöterveydenhuolto Porvoon kaupunki, ympäristönsuojelu Itä-Uudenmaan pelastuslaitos Turvallisuus- ja kemikaalivirasto (Tukes)

Tämä asiakirja UUELY/4402/2022 on hyväksytty sähköisesti / Detta dokument UUELY/4402/2022 har godkänts elektroniskt

Esittelijä Ojala Jenni 03.06.2022 11:36

Ratkaisija Heikkinen Erika 03.06.2022 11:39