

## 5. LAUTAKODANKANGAS

<b>Mj-rekisteri:</b>	217010018
<i>Laji:</i>	kiinteä muinaisjäännös
<i>Mj-tyyppi:</i>	asuinpaikat
<i>Tyyppin tarkenne:</i>	ei määritelty
<i>Ajoitus yleinen:</i>	kivikautinen
<i>Ajoitus tarkka:</i>	ei määritelty
<i>Lukumäärä:</i>	5
<i>Rauhoitusluokkaehdotus:</i>	2
<b>Paikkatiedot:</b>	
<i>Karttalehti:</i>	243101 Pahlkamaa
<i>Etäisyystieto:</i>	Kannuksen kirkosta noin 19 km pohjoiskoilliseen
<i>Tila:</i>	217-402-2-6
<i>Koordinaatit:</i>	P: 7108092 I: 354114 P (YKJ): 7111069 I (YKJ): 3354227 Z n. 50-55 m mpy
<i>koord.selite:</i>	Museoviraston rekisteriportaalin mukaan
<i>Aiemmat tutkimukset:</i>	1980 Markus Hiekkänen inventointi Jari Okkonen 2005 Hans-Peter Schulz
<i>Inventointimenetelmät:</i>	pintahavaintoja

**Maastotiedot:** Kannuksen Mutkalammin kylässä, Järventieltä Hietajärvelle johtavan metsätien varrella, Hietajärven lounaisrannalla kivikkoisella harjanteella.

**Kuvaus:**

1980: "Kankaalla pitkällä harjulla on yhteensä 6 rökkiöitä. Rökkiöistä viisi on harjun luoteispäässä pohjois-etelä -suuntaisessa rivissä koilliseen viettävällä rinteellä. Kooltaan ne ovat 5x5, 8x8, 7x6, 5x5 ja 5x5 m. Kaikkia rökkiöitä on kaiveltu, osaa pohjaan saakka. Näistä noin 400 m kaakkoon sijaitsee yksittäinen rökkiö, jonka koko on noin 4x4 m. Sekin on keskeltä kaiveltu. Viimeksimainittu sijaitsee lähellä TVL:n sorakuoppaa."<sup>12</sup>

Paikalla sijaitsee kivisen harjanteen laella rivissä neljä n. 4,5-7,5 m halkaisijaltaan olevaa asuinpaikkavallia ja n. 7 x 5 m laaja ja n. 30 cm korkea rökkiö. Järven lounaisrannalla hiekkaisella tasanteella on havaittu palaneita kiviä ja kvartseja noin 20 x 10 m laajalla alueella.<sup>13</sup>

2012: Kohteen todettiin olevan ennallaan. Paikalle on pystytetty alueen esihistoriasta kertova opastaulu.

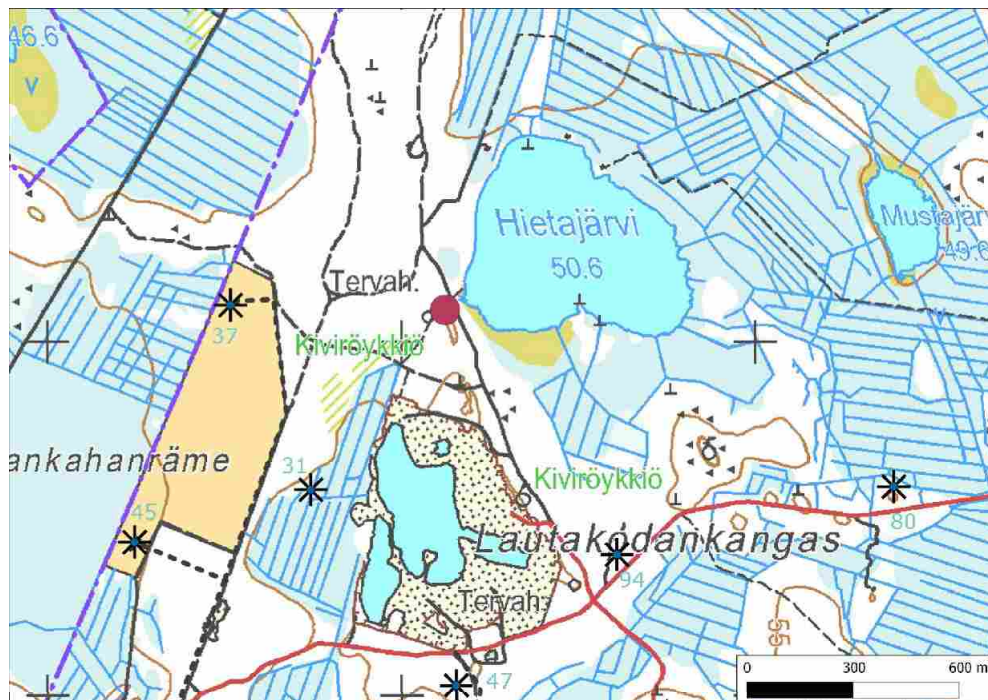
**Ehdotus suoja-alueeksi:** Lähimmät tuulivoimalat on suunnitteilla n. 600 metrin etäisyydelle länteen ja lounaaseen. Kohde ei vaaranna hankkeen toteutuessa.

12 Kuvailutiedot, <http://kulttuuriymparisto.nba.fi/netsovellus/rekisteriportaali/portti/default.aspx>

13 Okkonen, teoksen liite CD-rom, kohdekuvaus Kannus Lautakodankangas sivuilla 4-5.



**Kuvat 7-8.** Lautakodankankaan asuinpaikkavalleja. Kuvat Hans-Peter Schulz 2005.



**Kartta 10.** Lautakodankankaan asuinpaikkapinnan ja kivirakenteiden sijainti.

## 6. LAUTAKODANKANGAS 2

**Mj-rekisteri:**

<i>Laji:</i>	<i>uusi kohde</i>
<i>Mj-tyyppi:</i>	kiinteä muinaisjäännös
<i>Tyyppin tarkenne:</i>	asuinpaikat
<i>Ajoitus yleinen:</i>	ei määritelty
<i>Ajoitus tarkka:</i>	kivikautinen
<i>Lukumäärä:</i>	ei määritelty
<i>Rauhoitusluokkaehdotus:</i>	1
	2

**Paikkatiedot:**

<i>Karttalehti:</i>	243101 Pahkamaa
<i>Etäisyystieto:</i>	Kannuksen kirkosta noin 18,7 km pohjoiskoilliseen
<i>Tila:</i>	217-402-5-45

*Koordinaatit:*

P: 7107559 I: 354339  
P (YKJ): 7110537 I (YKJ): 3354453  
Z n. 55 m mpy

*koord.selite:*

peruskartalle merkitty muinaisjäännös

*Aiemmat tutkimukset:*

Jari Okkonen  
2005 Hans-Peter Schuz

*Inventointimenetelmät:*

pintahavainnot

**Maastotiedot:** Kannuksen Mutkalammin kylässä, Järventieltä Hietajärvelle johtavan metsätien varrella kivikkoisella harjanteella yli puolikilometriä halkaisijaltaan olevan sorakuopan itäreunalla.

**Kuvaus:** Paikalla on n. 4 m halkaisijaltaan oleva asuinpaikkavalli hiekkamaassa. Välittömästi kaakkoispuolelta sorakuopan reunasta suppealta alueelta on havaittu runsaasti palaneita kiviä ja kvartsi-iskoksia.<sup>14</sup>

2012: Itäpuolisella alueella on tehty avohakkuu ja avonaisten maanpintojen tarkastus oli mahdollista. Uusia havainnotia esihistoriasta ei tehty.

**Ehdotus suoja-alueeksi:** Lähin tuulivoimala on suunnitteilla n. 300 metrin etäisyydelle kaakkoon. Kohde ei vaarannu hankkeen toteutuessa.



**Kuva 9.** Kohteen kivirakenne. Kuva Hans-Peter Schulz 2005. **Kartta 11.** Lautakodankangas 2, sijainti.

<sup>14</sup> Okkonen, teoksen liite CD-rom, kohdekuvaus Kannus Lautakodankangas sivuilla 4-5.

## 7. LINNANKANGAS

<b>Mj-rekisteri:</b>	217010016
<i>Laji:</i>	kiinteä muinaisjäännös
<i>Mj-tyyppi:</i>	asuinpaikat
<i>Tyyppin tarkenne:</i>	ei määritelty
<i>Ajoitus yleinen:</i>	kivikautinen
<i>Ajoitus tarkka:</i>	ei määritelty
<i>Lukumäärä:</i>	7
<i>Rauhoitusluokkaehdotus:</i>	2
<b>Paikkatiedot:</b>	
<i>Karttalehti:</i>	243101 Pahlkamaa
<i>Etäisyystieto:</i>	Kannuksen kirkosta noin 17,2 km pohjoiskoilliseen
<i>Tila:</i>	217-402-7-19
<i>Koordinaatit:</i>	P: 7106786 I: 350481 P (YKJ): 7109764 I (YKJ): 3350593 Z n. 55-57,5 m mpy
<i>koord.selite:</i>	Museoviraston rekisteriportaalin mukaan
<i>Aiemmat tutkimukset:</i>	Jari Okkonen 2005 Hans-Peter Schulz
<i>Inventointimenetelmät:</i>	pintahavainnointi

**Maastotiedot:** Kannuksen Mutkalammin kylässä, n. 750 m Järventiestä pohjoiseen, moreeni-mäen laella. Peruskartalle paikka on nimetty Kulonevankankaaksi. Linnankangas-niminen mäki sijaitsee puolestaan kohteen luoteispuolella.

**Kuvaus:** Paikalla on seitsemän kivrakennetta; asuinpaikkavalleja, rökkiömäisiä keskuskuopparakenteita ja rakkakuoppia. Kankaan eteläosasta on löytynyt vuonna 1950 pohjalainen tasataltta. Löytökohta on rökkiöistä lounaaseen.<sup>15</sup>

2012: Itäpuolinen alue on kivikkoista kangasta, metsäaurattua hakkuualueetta ja kasvaa tiheää 3-4-metristä mäntytaimikkoa. Länsipuolelle suunniteltu tielinjaus kulkee kivikkoisessa ja rämeisessä alavassa maastossa, ja sieltä ei ole todennäköistä löytää muinaisjäännöksiä. Kohteen todettiin olevan ennallaan. Paikalle on pystytetty alueen esihistoriasta kertova opastaulu.

**Ehdotus suoja-alueeksi:** Lähin tuulivoimala on suunnitteilla n. 300 metrin etäisyydelle länteen ja huoltotie n. 200 metrin etäisyydelle luoteispuolelle. Kohde ei vaaranna hankkeen toteutuksessa.

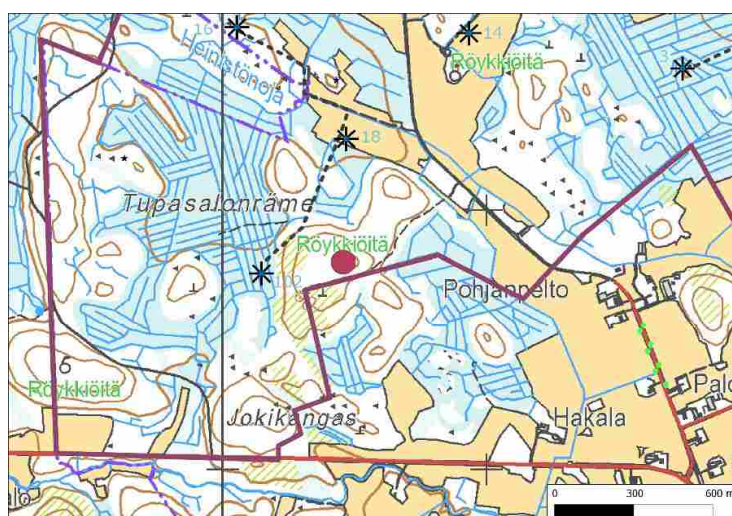
<sup>15</sup> Okkonen, teoksen liite CD-rom, kohdekuvaus Kannus Linnankangas sivuilla 7-8 ja Hans-Peter Schulz, tarkastus 2005.



**Kuva 10.** Linnankankaan kuoppia kivikossa. Kuva Hans-Peter Schulz 2005.



**Kartta 12.** Linnankankaan kivirakenteet. Karttoitus Jari Okkonen, kartta Hans-Peter Schulz.



**Kartta 13.** Linnankankaan sijainti

## 8. MUSTOLANHAUTA

**Mj-rekisteri:**

<i>Laji:</i>	<i>uusi kohde</i>
<i>Mj-tyyppi:</i>	kiinteä muinaisjäännös
<i>Tyyppin tarkenne:</i>	kivirakenteet
<i>Ajoitus yleinen:</i>	röykkiöt
<i>Ajoitus tarkka:</i>	kivikautinen
<i>Lukumäärä:</i>	ei määritelty
<i>Rauhoitusluokkaehdotus:</i>	5
	2

**Paikkatiedot:**

<i>Karttalehti:</i>	243101 Pahkamaa
<i>Etäisyystieto:</i>	Kalajoen kirkosta noin 26,3 km eteläkaakkoon
<i>Tila:</i>	208-893-10-1

<i>Koordinaatit:</i>	P: 7103315 I: 358519
	P (YKJ): 7106292 I (YKJ): 3358634
	Z n. 85 m mpy

*koord.selite:* GPS-mittaus, rakenne 1 (kehäröykkiö)

rakenne 1	P (YKJ): 7106292 I (YKJ): 3358634
rakenne 2	P (YKJ): 7106297 I (YKJ): 3358630
rakenne 3	P (YKJ): 7106297 I (YKJ): 3358632
rakenne 4	P (YKJ): 7106291 I (YKJ): 3358636

*rajaus:*

	(kkj 3)
R1	P (YKJ): 7106303 I (YKJ): 3358632
R2	P (YKJ): 7106289 I (YKJ): 3358647
R3	P (YKJ): 7106285 I (YKJ): 3358635
R4	P (YKJ): 7106297 I (YKJ): 3358622

*Aiemmat tutkimukset:*

<i>Inventointimenetelmät:</i>	- pintahavainnointi
-------------------------------	------------------------

**Maastotiedot:** Kannuksen Korvenkylästä n. 3,5 km kaakkoon, kaakkois-luoteissuuntaisen n. 0,5 km pitkän kaakkois-luoteissuuntaisen kivikkoisen moreenimäen korkeimmalla kohdalla pienessä rakassa. Puusto on nuorta mäntymetsää.

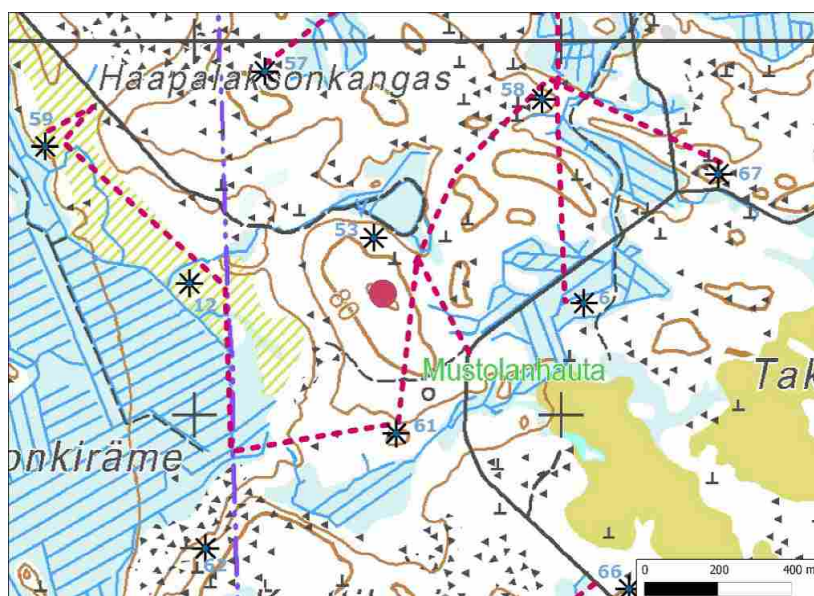
**Kuvaus:** Kohteessa on viisi kivirakennetta n. 20 m halkaisijaltaan olevassa rakassa. Muodostelmat sijaitsevat mäen laen suuntaisesti rivissä. Suurin röykkiömäinen rakenne 1 (kehäröykkiö) on muodoltaan soikeahko ja n. 8 m halkaisijaltaan. Reunoilla on valli ja keskustassa rakenteeseen kuuluva iso kuoppa, jota on kaiveltu melko lähihistoriassa. Muut kohteen muodostelmat ovat rakkakuoppia. Ne ovat halkaisijoiltaan n. 3-4 m. Kaksi kuoppaa sijaitsee röykkiömäisen rakenteen luoteispuolella ja kaksi sen kaakkoispuolella.

Kankaan alue käytiin läpi ja samoin eteläpuolinen palsta, missä on suoritettu avohakkuu ja metsänaurasta. Kohteen länsipuolinen rinne on erittäin kivikkoista. Tarkastuksessa ei löytynyt maanpinnalla havaittavia rakenteita eikä metsänaurastusta viitteitä esihistoriallisesta toiminnasta. Jossakin kivirakenteiden läheisyydessä on saattanut olla kivikautinen leiripaikka. Merenrantasidonnaisena kohde voisi ajoittua mesoliittisen ajan loppuun.

**Ehdotus suoja-alueeksi:** Lähin tuulivoimala on suunnitteilla n. 150 metrin etäisyydelle pohjoiseen ja tielinjaus alle 100 metrin etäisyydelle itään. Kohde voidaan huomioida mahdollisesti toteutuvan itäpuolisen tien rakentamisvaiheessa siten, että kohde ei vaarannu.



**Kuva 11.** Kohteen selvärakenteisen muinaisjännös rakenne no. 1 kuvattuna kaakosta.



**Kartta 14.** Rakenteiden sijainti merkitty punaisella pisteellä, tuulivoimalat numeroitu, katkoviiva; tielinjaus.

## 9. YMMYRÄISKANGAS

**Mj-rekisteri:**

<i>Laji:</i>	<b>217010032</b>
<i>Mj-tyyppi:</i>	kiinteä muinaisjäännös
<i>Tyyppin tarkenne:</i>	asuinpaikat
<i>Ajoitus yleinen:</i>	ei määritelty
<i>Ajoitus tarkka:</i>	kivikautinen
<i>Lukumäärä:</i>	ei määritelty
<i>Rauhoitusluokkaehdotus:</i>	1
	2

**Paikkatiedot:**

<i>Karttalehti:</i>	241310 Mutkalampi
<i>Etäisyystieto:</i>	Kannuksen kirkosta noin 17,7 km pohjoiskoilliseen
<i>Tila:</i>	217-405-12-23

<i>Koordinaatit:</i>	P: 7106880 I: 352969
	P (YKJ): 7109857 I (YKJ): 3353081
	Z n. 50 m mpy
<i>koord.selite:</i>	Museoviraston rekisteriportaalin mukaan

<i>rajaus:</i>	(kkj 3)
R1	P (YKJ): 7109837 I (YKJ): 3353177
R2	P (YKJ): 7109785 I (YKJ): 3353173
R3	P (YKJ): 7109836 I (YKJ): 3353069
R4	P (YKJ): 7109869 I (YKJ): 3353077

<i>Aiemmat tutkimukset:</i>	1992 Mika Sarkkinen inventointi
<i>Aiemmat löydöt:</i>	KM: 27289 kvartsia

<i>Inventointimenetelmät:</i>	pintahavainnointi, koepistot
-------------------------------	------------------------------

**Maastotiedot:** Kannuksen Mutkalammin kylästä n. 1,5 km koilliseen Järventien varrella, tien eteläpuolella loivasti etelään viettävällä hiekkakankaalla Murhakorpi-nimiselle rämeen reunalla. Kohteen luoteispuolella on kivikkoinen Ymmyräiskankaan mäki.

**Kuvaus:**

1992: "Alue on hakattu ja äestetty yhden palstan alueelta (rek.no.12:23). Kohde sijaitsee kankaan eteläsyryllä, ojitetun Murhakorpi-nimisen suon laidalla, Lautakodankankaalle johtavan metsätien eteläpuolella. Alueen osin jo umpeutuneista äestysurista löytyi muutamia kvartsi-isokoksia. Maaperä on muutoin lähes kivetöntä, eikä kvartsia näyttänyt esiintyvän luontaisesti. Längisemmän löytöpaikan vieressä oli havaittavissa ohut kulttuurikerros. Siitä jatkuuko asuinpaikka hakkaamattoman palstan (31:15) puolelle ei saatu selvyyttä. Palanutta kiveä ei alueelta tavattu."<sup>16</sup>

2012: Nykyisin paikalla kasvaa nuorta mäntymetsää ja äestysurat ovat kasvaneet umpeen. Vuoden 1992 löytöalueen pohjoispuolelle tehtiin muutamia lapionpistoja, joista ei tullut esiin kulttuurimaata. Kohteesta itään avonaisina olleet tien reunamat tarkastettiin n. 100 metrin matkalla. Järventien pohjoispuolelle Ymmyräiskankaan alaosaan oli kaivettu tiensuuntainen metsäoja, jonka leikkaus ja reunoja käytiin läpi. Järventiellä ja sen reunamilla esiintyi kvartsia, jotka ovat joutuneet paikalle tiemurskeen mukana. Havaintojen perusteella asuinpaikka ei jatku Järventien pohjoispuolelle.

<sup>16</sup> Mika Sarkkinen, Kälviä, Kannus, Lohtaja, Kalajoki ja Alavieska - Kertomus Imatran Voima Oy:n voimalinjan Ventusneva-Pyhäkoski eteläosan inventoinnista 1992. Kohdekuvaus ja karttaote s. 39-40 Ymmyräiskangas. Kopio raportista Pohjois-Pohjanmaan Museossa ja Museoviraston arkistossa.



Kohteen nimi on muutettu luoteispuolella sijaitsevan mäen nimen mukaan Ymmyräiskankaaksi.

**Ehdotus suoja-alueeksi:** Lähin tuulivoimala on suunnitteilla n. 450 metrin etäisyydelle kohteen itäpuolelle. Tämän toteutuessa kohde ei vaarannu. Kohteen rajausta on arvioitu vuoden 1992 ja nyt tehtyjen inventointilöytöjen ja -havaintojen perusteella.



**Kuva 12.** Ymmyräiskankaan asuinpaikka sijaitsee tien oikealla puolella. Kuva lännestä.



**Kartta 15.** Asuinpaikan rajausta punaisella, vuoden 1992 kvartsihavainnot merkitty pisteillä.

## 10. VÄÄRÄNIITYNMÄKI

<b>Mj-rekisteri:</b>	217010017
<i>Laji:</i>	kiinteä muinaisjäännös
<i>Mj-tyyppi:</i>	kivirakenteet
<i>Tyyppin tarkenne:</i>	röykkiöt
<i>Ajoitus yleinen:</i>	ajoittamaton
<i>Ajoitus tarkka:</i>	ei määritelty
<i>Lukumäärä:</i>	1
<i>Rauhoitusluokkaehdotus:</i>	2
<b>Paikkatiedot:</b>	
<i>Karttalehti:</i>	241310 Mutkalampi
<i>Etäisyystieto:</i>	Kannuksen kirkosta noin 17,9 km pohjoiskoilliseen
<i>Tila:</i>	217-402-6-22
<i>Koordinaatit:</i>	P: 7107539 I: 350888 P (YKJ): 7110516 I (YKJ): 3350999 Z n. 45,50 m mpy
<i>koord.selite:</i>	Museoviraston rekisteriportaalin mukaan
<i>Aiemmat tutkimukset:</i>	1980 Markus Hiekkänen inventointi Jari Okkonen
<i>Inventointimenetelmät:</i>	pintahavainnointi

**Maastotiedot:** Kannuksen Mutkalammin kylässä tasaisten peltojen ympäröimän jyrkkärinteisen n. 100 m halkaisijaltaan olevan moreenimäen laella. Paikalla kasvaa kuusi-mäntymetsää.

**Kuvaus:**

1980: "Vääräniitynmäki on peltojen ympäröimä metsäsaareke Mutkalammin kylästä pohjoisluoteeseen. Mäestä noin 200 m länteen kulkee Mutkalammin kylästä Pohjannevalle johtava tie. Mäen laella on noin 5 x 4 m kokoinen röykkiö, jonka korkeus on noin 50 cm. Röykkiön länsiosassa on noin 1 x 1 metrin laajuinen kuoppa."<sup>17</sup>

2012: Kohteessa on n. n. 5 m halkaisijaltaan soikeahkon muotoinen röykkiö. Keskellä on kuoppa. Pinnalla kasvaa sammalta ja puolukkaa. Kohde näytti olevan ennallaan edellisiin inventointeihin nähden. Rakenne on tulkittavissa lähinnä säilytyspernuksi.

**Ehdotus suoja-alueeksi:** 2 m reunoista. Lähin tuulivoimala ja tielinjaus on suunnitteilla n. 150 metrin etäisyydelle pohjoiseen. Kohde ei vaarannu hankkeen toteutuessa.



**Kuva 13.** Kohteen röykkiö nähtynä idästä.



**Kartta 16.** Vääräniitynmäki.

17 Kuvailutiedot, <http://kulttuuriymparisto.nba.fi/netsovellus/rekisteriportaali/portti/default.aspx>

## Ajoittamattomat muinaisjäänökset

### 11. RIITAHARJU

#### **Mj-rekisteri:**

<i>Laji:</i>	<i>uusi kohde</i>
<i>Mj-tyyppi:</i>	kiinteä muinaisjäänös
<i>Tyyppin tarkenne:</i>	kivirakenteet
<i>Ajoitus yleinen:</i>	rakkakuopat
<i>Ajoitus tarkka:</i>	ajoittamaton
<i>Lukumäärä:</i>	ei määritelty
<i>Rauhoitusluokkaehdotus:</i>	4
	2

#### **Paikkatiedot:**

<i>Karttalehti:</i>	243101 Pahkamaa
<i>Etäisyystieto:</i>	Kalajoen kirkosta noin 29 km eteläkaakkoon
<i>Tila:</i>	208-415-7-72

#### *Koordinaatit:*

P: 7101323 I: 359778  
P (YKJ): 7104299 I (YKJ): 3359894  
Z n. 85,50 m mpy

#### *koord.selite:*

läntisin kuoppa

#### rajaus:

	(kkj 3)	
R1	P (YKJ):7104300	I (YKJ):3359889
R2	P (YKJ):7104318	I (YKJ):3359920
R3	P (YKJ):7104311	I (YKJ):3359924
R4	P (YKJ):7104292	I (YKJ):3359894

#### *Inventointimenetelmät:*

pintahavainnointi

**Maastotiedot:** Kalajoen eteläosassa Riitaharjun korkeimmalla kohdalla, jyrkästi etelään laskevan rinteän reunalla rakassa. Riitaharju on n. 600 m pitkä itä-länsisuuntainen kivikkoinen mäki, itäosiltaan enimmäkseen louhikkoinen. Paikalla kasvaa nuorta sekametsää.

**Kuvaus:** Kohteessa on rinteensuuntaisesti rivissä neljä n. 1,5-2 m halkaisijaltaan olevaa matalaa rakkakuoppaa. Kuopista läntisin on rakenteeltaan selvin ja siinä on hahmotettavissa reunoilla vallia. Vajaan 10 metrin etäisyydeltä läntisemmästä rakkakuopasta länteen havaittiin yksi n. 15 cm halkaisijaltaan oleva kvartsikappale. **Ehdotus suoja-alueeksi:** Rajauksen mukaan. Lähin tuulivoimala ja tielinjaus on suunnitteilla n. 200-250 metrin etäisyydelle etelään. Kohde ei vaaranna hankkeen toteutuessa.



**Kuva 14.** Riitaharjun läntisin kuoppa no. 1 kuvattuna idästä.



**Kartta 17.** Riitaharjun kuoppien sijainti; pun.pisteet.

## Historiallisen ajan muinaisjäännökset

### 12. ALAVAINIO

#### **Mj-rekisteri:**

**1000016001**

*Laji:* kiinteä muinaisjäännös  
*Mj-tyyppi:* asuinpaikat  
*Tyyppin tarkenne:* talonpohjat  
*Ajoitus yleinen:* historiallinen, 1800-1900-luku  
*Ajoitus tarkka:* ei määritelty  
*Lukumäärä:* 12  
*Rauhoitusluokkaehdotus:* 2

#### **Paikkatiedot:**

*Karttalehti:* 243101 Pahkamaa  
*Etäisyystieto:* Kannuksen kirkosta noin 20 km koilliseen  
*Tila:* 217-402-3-4

#### *Koordinaatit:*

P : 7107896 I : 357477  
 P (YKJ): 7110874 I (YKJ): 3357592

#### *koord.selite:*

GPS-mittaus, rakenne 1, rakennuksen kivijalan luoteisnurkka

peltoröykkiö 1	P (YKJ): 7110807	I (YKJ): 3357581
peltoröykkiö 2	P (YKJ): 7110801	I (YKJ): 3357593
peltoröykkiö 3	P (YKJ): 7110801	I (YKJ): 3357594
peltoröykkiö 4	P (YKJ): 7110815	I (YKJ): 3357600
peltoröykkiö 5	P (YKJ): 7110838	I (YKJ): 3357598
peltoröykkiö 6	P (YKJ): 7110836	I (YKJ): 3357587
peltoröykkiö 7	P (YKJ): 7110816	I (YKJ): 3357589
rakennuksenpohja 2	P (YKJ): 7110850	I (YKJ): 3357559
kellari 1	P (YKJ): 7110856	I (YKJ): 3357589
kellari 2	P (YKJ): 7110838	I (YKJ): 3357604
kiviala itäpää	P (YKJ): 7110882	I (YKJ): 3357621
kiviala länsipää	P (YKJ): 7110874	I (YKJ): 3357598

#### *rajaus:*

(kkj 3)

R1 P (YKJ): 7110823 I (YKJ): 3357557  
 R2 P (YKJ): 7110787 I (YKJ): 3357596  
 R3 P (YKJ): 7110887 I (YKJ): 3357626  
 R4 P (YKJ): 7110867 I (YKJ): 3357554

#### *Aiemmat tutkimukset:*

2010 Pirkko Järvelä ja Lauri Skantsi

#### *Inventointimenetelmät:*

pintahavainnointi, kairaus

**Maastotiedot:** Kohde sijaitsee noin 6 km Kannuksen Mutkalammin kylästä itäkoilliseen ja Kannuksen ja Kalajoen lääninrajasta n. 450 m länteen.

#### **Kuvaus:**

2010: "Kohde sijaitsee pohjoiseen viettävän mäen päällä, avohakkuualueella. Alue on kuivahkoa hiekkapohjaista kangasta, jonka kasvillisuus on kuitenkin varsin rehevää johtuen varmaankin paikalla olleesta asutuksesta. Kohteen länsipuolella kulkee metsäautotie ja itäpuolella noin puolen kilometrin päässä on lääninraja. Paikalla on rakennuksen kivijalka, jonka mitat ovat noin 8 x 7 metriä. Kivijalka on rakennettu lohkotuista ja poratuista kivistä, minkä perusteella voi päätellä että se ei ole 1700-luvun puoliväliä vanhempi. Aivan perustusten vierestä oli kaadettu puu, jonka ikä oli noin 80 vuotta. Perustus oli pahasti oksien peitossa, eikä sitä tutkitu käynnillä sen tarkemmin. Perustusten itäpuolella on noin 15 metriä pitkän kiviainan jäänteet. Noin kymmenen metrin päässä perustusten lounaispuolella on noin

neljän metrin läpimittainen kuopanne, jonka reunoilla on ladottu kiviä. Perustuksesta noin 40 metriä länteen löytyi toisenkin rakennuksen perustuksen jäänteet. Sen läpimitta on noin 7 metriä ja se on rakennettu luonnonkivistä. Perustuksen päällä ja lähiympäristössä kasvaa tiheästi puita ja kasvillisuutta, eikä se ole välittömässä vaarassa joutua metsänmuokkauksen jalkoihin.”

2012: Paikalla on suoritettu avohakkuu. Rakenteet olivat ennallaan edelliseen tarkastukseen nähden. Vuonna 2010 havaittu kuopanne on tulkittavissa kellarin pohjaksi. Aikaisempien havaintojen lisäksi paikannettiin rakennuksen kivijalan (rakenne 1) eteläpuolelta yksi kellarin pohja ja seitsemän n. 3-5 m halkaisijaltaan ja n. 50 cm korkeudeltaan olevaa peltoröykkiötä. Rakennuksen pohja 1 oli paksun lahoavan hakkuujäteterroksen peitossa eikä sen tarkempi tutkiminen ollut mahdollista. Rakennuksen pohja 2:n funktio ei selvinnyt. Peltoröykkiöiden eteläpuolella varttunutta kuusimetsää kasvavalla alueella tehtiin kairausta. Peitekasvillisuuden ja turpeen alla esiintyi värjäätynyttä maata ja ruskeaa tummaa hiekkaa, joka on merkki vanhasta peltokerroksesta. Tien länsipuolelta ei löytynyt uusia rakenteita.

**Historiallinen tausta:** Alueelle on merkitty talo tai torppa vuodelta 1865 peräisin olevalle kartalle. Eteläpuolella sijaitsi kaksi torppaa. Vuoden 1845-1846 pitäjänkartan mukaan paikalla ei ollut asutusta.<sup>18</sup> Vuoden 1953 peruskartalle paikalle on merkitty niitty tai laidun, n. 700 m kohteen eteläpuolella sijaitsi Ylikankaan tila peltoineen.

**Ehdotus suoja-alueeksi:** Rajauksen mukaisesti. Lähin tuulivoimala on suunnitteilla n. 400 m:n etäisyydelle etelään ja pääsytie 350 m:n etäisyydelle pohjoiseen. Kohde ei vaarannu hankkeen toteutuessa.

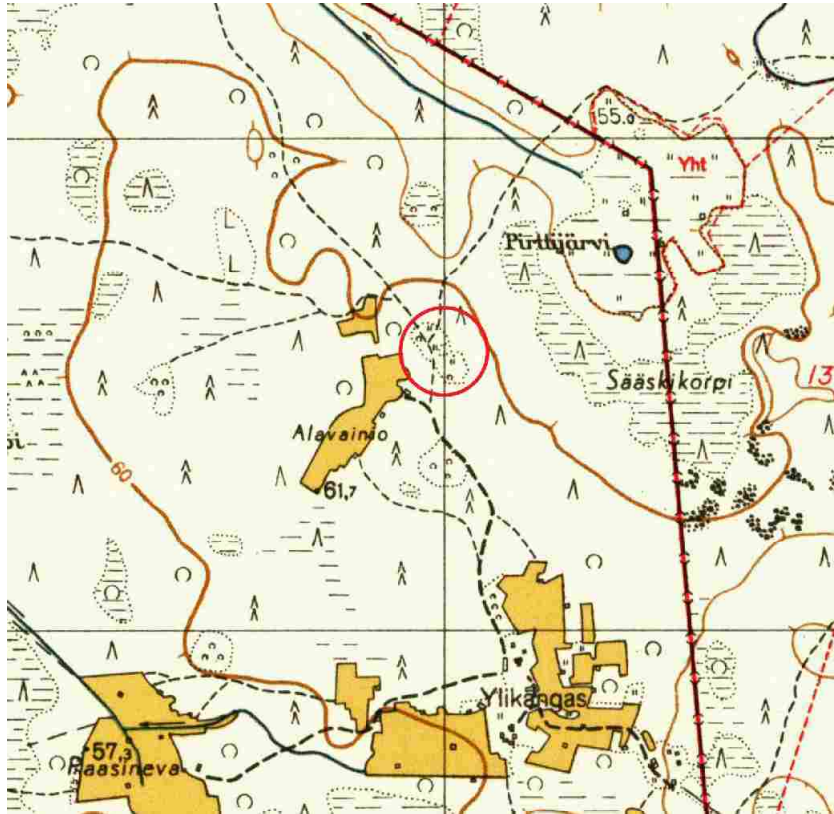


**Kuva 15.** Rakenne 1, rakennuksen kivijalka kuvattuna luoteesta.

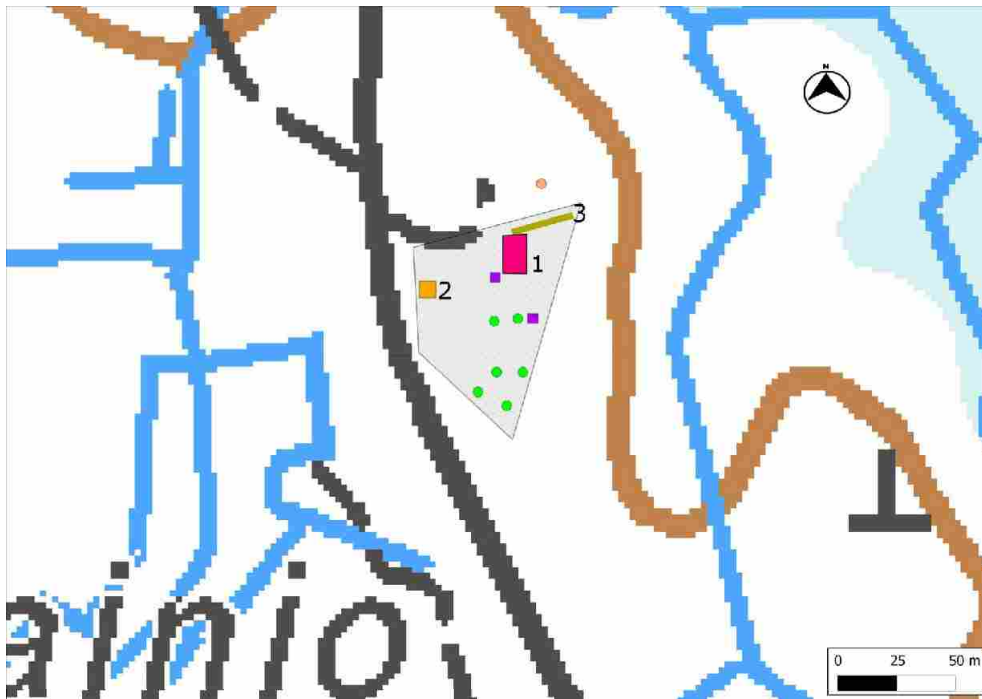


**Kartta 18.** Alavainion kohde on polkujen risteyskohdassa torpan paikkoja osoittavien T-kirjainten yläpuolella. Pitäjänraja on kulkenut jokseenkin samoin kuin nykyinen Kannuksen ja Kalajoen raja. Ote vuodelta 1865 peräisin olevasta Kalmbergin kartastosta, [http://www.vanhakartta.fi/historialliset-kartat/maakirjakartat/@@mapview?handle=hdl\\_123456789\\_6903](http://www.vanhakartta.fi/historialliset-kartat/maakirjakartat/@@mapview?handle=hdl_123456789_6903)

<sup>18</sup> <http://digi.narc.fi/digi/view.ka?kuid=6181418>



**Kartta 19.** Alavainion kohde ympäröitynä vuoden 1953 peruskarttapohjalle. Paikalla sijaitti niitty/laidun. Maanmittauslaitoksen arkisto.



**Kartta 20.** Alavainion kohde rajattuna. Rakenteet: 1-2. Rakennuksen kivijalka 3. Kivaita, lila neliö; kellarikuoppa, ympyrä; peltoröykkiö.

## 13. ITÄMAA

**Mj-rekisteri:**

<i>Laji:</i>	<i>uusi kohde</i>
<i>Mj-tyyppi:</i>	kiinteä muinaisjäännös
<i>Tyyppin tarkenne:</i>	työ- ja valmistuspaikat
<i>Ajoitus yleinen:</i>	tervahaudat
<i>Ajoitus tarkka:</i>	historiallinen
<i>Lukumäärä:</i>	ei määritelty
<i>Rauhoitusluokkaehdotus:</i>	1
	2

**Paikkatiedot:**

<i>Karttalehti:</i>	234203
<i>Etäisyystieto:</i>	Kalajoen kirkosta noin 31 km eteläkaakkoon
<i>Tila:</i>	208-415-7-74

*Koordinaatit:*

P: 7099087 I: 360313  
P (YKJ): 7102062 I (YKJ): 3360429

*koord.selite:*

peruskartalle merkitty tervahauta

*Aiemmat tutkimukset:*

-

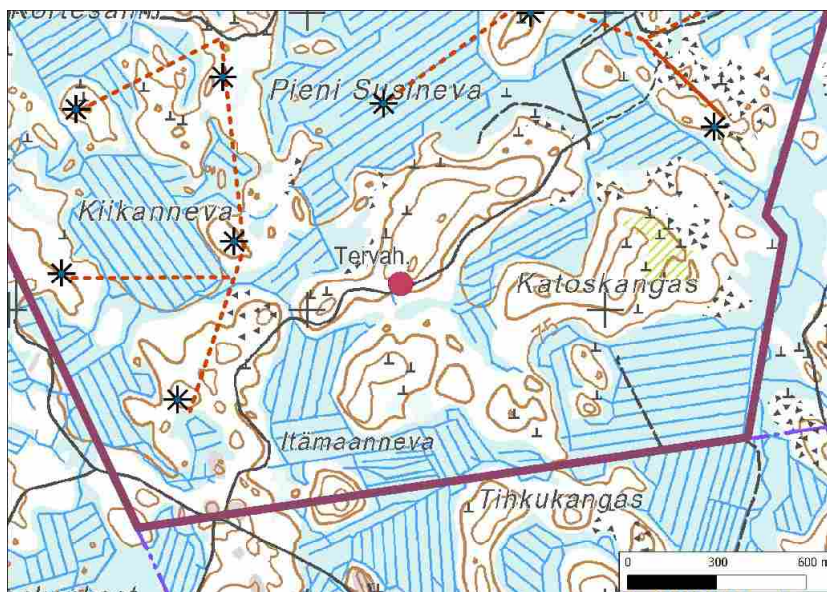
*Inventointimenetelmät:*

pintahavainnointi

**Maastotiedot:** Kalajoen eteläosassa n. 1 kilometri Kannuksen ja Kalajoen rajasta itään. Laajan Itämaan etelärinteiden ala-osa välittömästi metsätien pohjoispuolella. Tervahauta on merkitty peruskartalle.

**Kuvaus:** Kohteessa on n. 15 m halkaisijaltaan oleva tervahauta. Haudan eteläreuna ja kynä ovat leikkautuneet jonkin verran metsätietä tehtäessä. Mäen aluetta käytiin kattavasti läpi. Havainnot olivat n. 30 m tervahaudasta pohjoiseen sijaitsevat muutamat pienet maanottokuopat, jotka ovat ehkä syntyneet, kun maata on otettu haudan peittämiseen.

**Ehdotus suoja-alueeksi:** 2 m rakenteen reunoista. Lähin tuulivoimala ja pääsytie on suunnitella yli puolenkilometrin etäisyydelle. Kohde ei vaarannu hankkeen toteutuessa.



**Kartta 21.** Itämaan tervahaudan sijainti.

## 14. LAUTAKODANKANGAS 3

**Mj-rekisteri:**

<i>Laji:</i>	<i>uusi kohde</i>
<i>Mj-tyyppi:</i>	kiinteä muinaisjäännös
<i>Tyyppin tarkenne:</i>	asuinpaikat
<i>Ajoitus yleinen:</i>	kiukaanpohjat
<i>Ajoitus tarkka:</i>	historiallinen
<i>Lukumäärä:</i>	ei määritelty
<i>Rauhoitusluokkaehdotus:</i>	2
	2

**Paikkatiedot:**

<i>Karttalehti:</i>	243101 Pahkamaa
<i>Etäisyystieto:</i>	Kannuksen kirkosta noin 18,5 km pohjoiskoilliseen
<i>Tila:</i>	217-402-5-43

<i>Koordinaatit:</i>	P: 7107278 I: 354521
	P (YKJ): 7110256 I (YKJ): 3354635

<i>koord.selite:</i>	GPS-mittaus, kiukaanpohja
----------------------	---------------------------

tervahauta	P (YKJ): 7110294 I (YKJ): 3354603
------------	-----------------------------------

<i>Inventointimenetelmät:</i>	pintahavainnointi
-------------------------------	-------------------

**Maastotiedot:** Kannuksen Mutkalammin kylässä, Järventien ja Hietajärvelle johtavan metsätien risteyksessä. Luoteispuolella on yli puolikilometriä halkaisijaltaan olevan maa-ainesten ottoalue.

**Kuvaus:** Kohteessa on tervahauta ja kiukaanpohja. Kiukaanpohja on kooltaan n. 3 x 2 m. Maanpinnalla on näkyvissä isoja kiviä, keskustassa on hiekkaa ja pienempää kiveystä. Päällä kasvaa sammalta, jäkälää ja puolukkaa. Rakenteen kairauksessa todettiin itäreunalla hiiltä. Tervahauta sijaitsee kiukaasta 50 m luoteeseen. Se on ehjä ja halkaisijaltaan n. 15 m. Kiuas on voinut kuulua paikalla sijainneeseen terwapirttiin.

**Ehdotus suoja-alueeksi:** Lähin tuulivoimala on suunnitteilla n. 150 metrin etäisyydelle koilliseen. Kohde ei vaaranna hankkeen toteutuessa.

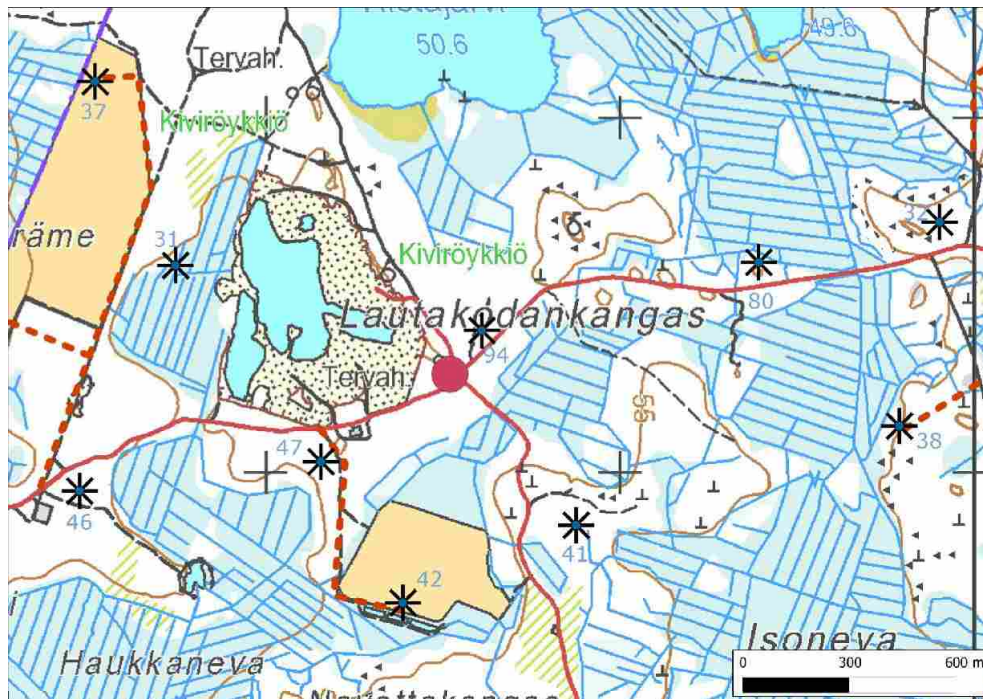


**Kuva 16.** Kiukaanpohja kuvattuna etelästä. Taustalla vasemmalla mäen päällä kohteen tervahauta.





**Kuva 17.** Tervahauta kuvattuna etelästä.



**Kartta 22.** Lautakodankangas 3, sijainti.

## 15. MUSTOLANHAUTA 2

<b>Mj-rekisteri:</b>	<i>uusi kohde</i>
<i>Laji:</i>	kiinteä muinaisjäännös
<i>Mj-tyyppi:</i>	työ- ja valmistuspaikat
<i>Tyyppin tarkenne:</i>	tervahaudat
<i>Ajoitus yleinen:</i>	historiallinen
<i>Ajoitus tarkka:</i>	ei määritelty
<i>Lukumäärä:</i>	2
<i>Rauhoitusluokkaehdotus:</i>	2

**Paikkatiedot:**

<i>Karttalehti:</i>	243101 Pahkamaa
<i>Etäisyystieto:</i>	Kannuksen kirkosta noin 16,7 km koilliseen
<i>Tila:</i>	208-415-10-37

<i>Koordinaatit:</i>	P: 7103059 I: 358637 P (YKJ): 7106036 I (YKJ): 3358752
----------------------	---

*koord.selite:* peruskartalle merkitty tervahauta (tervahauta 1)

tervahauta 2 P (YKJ): 7106042 I (YKJ): 3358828

<i>Aiemmat tutkimukset:</i>	-
<i>Inventointimenetelmät:</i>	pintahavainnointi, kairaus

**Maastotiedot:** Kannuksen Korvenkylästä n. 3,5 km kaakkoon Honkirämeen ja Taka-Hakorämeen välissä sijaitsevan kivikkoisen kankaan etelään laskevalla rinteellä, metsätiestä n. 30 ja 100 m länteen. Kangas on avohakattu ja metsäaurattu.

**Kuvaus:** Kohteessa on kaksi tervahautaa, joista läntisempi on merkitty peruskartalle nimellä Mustolanhauta. Tämä tervahauta on n. 15 m halkaisijaltaan. Pinta oli tarkastushetkellä kauttaaltaan heinän peitossa, minkä takia kohdetta oli vaikea havaita maastossa. Itäisempi hauta no. 2 sijaitsee jyrkästi etelään laskevan rinteiden reunalla. Se on pohja-alaltaan suorakaiteen muotoinen ja n. 10 m halkaisijaltaan, reunoilla ja kynässä on selvärakenteinen kiviperustus.

**Ehdotus suoja-alueeksi:** Lähin tuulivoimala on suunnitteilla n. 150 metrin etäisyydelle lounaaseen ja huoltotie n. 80 metrin etäisyydelle länteen. Kohde ei vaaranna hankkeen toteutuessa.



**Kuvat 18-19.** Kasvillisuuden peittämä tervahauta 1. Kuva luoteesta. Tervahauta 2 kaakosta.



**Kuva 20.** Tervahauta 2. Reunan rakennetta.



**Kartta 23.** Mustolanhauta 2. Tervahaudat. Tuulivoimalat numeroitu, katkoviiva; uusi pääsytielinjaus.

## 16. PIRTTIJÄRVI

**Mj-rekisteri:**

<i>Laji:</i>	<i>uusi kohde</i>
<i>Mj-tyyppi:</i>	kiinteä muinaisjäännös
<i>Tyyppin tarkenne:</i>	työ- ja valmistuspaikat
<i>Ajoitus yleinen:</i>	raudanvalmistuspaikat
<i>Ajoitus tarkka:</i>	historiallinen
<i>Lukumäärä:</i>	ei määritelty
<i>Rauhoitusluokkaehdotus:</i>	2
	2

**Paikkatiedot:**

<i>Karttalehti:</i>	243101 Pahkamaa
<i>Etäisyystieto:</i>	Kalajoen kirkosta noin 21,7 km eteläkaakkoon
<i>Tila:</i>	

<i>Koordinaatit:</i>	P: 7108198 I: 358125
	P (YKJ): 7111177 I (YKJ): 3358240
<i>röykkiö:</i>	P: 7108215 I: 358104
	P (YKJ): 7111194 I (YKJ): 3358219

*koord.selite:* gps-mittaus raudansulatuskuopan keskikohdasta

<i>Aiemmat tutkimukset:</i>	-
<i>Inventointimenetelmät:</i>	pintahavainnointi, kairaus

**Maastotiedot:** Kalajoen Mökkiperältä n. 3 km kaakkoon ja Pahajärven metsäautotiestä n. 280 m länteen, Pirttijärven suoalueen itäpuolella, suolle suhteellisen jyrkästi laskevan kivikkoisen kankaan länsireunalla. Lähiympäristön puusto on järeää vanhaa kuusikkoa, jonka etelä-itäpuolella on avohakkuualueita ja pohjoispuolella pusikoitunut hakkuualue.

**Kuvaus:** Paikalla on n. 6 m halkaisijaltaan oleva ja enimmillään n. 2 m syvä raudansulatuskuoppa. Pohja on tiivistetty ja vuorattu savella ja kivillä. Kuonanjuokсутuskuoppa suuntautuu etelään, ojan suu on avonainen ja päällä on n. 50 cm pitkä laattakivi. Sulatuskuopan kaakkois- ja lounaispuolella on n. 2 m halkaisijaltaan olevat n. 60-70 cm syvät kuopat. Sulatuskuopassa ja sen ympärillä esiintyy kuonankappaleita ja hiiltä, myös maan pinnalla. Rakenteiden pintaa peittää sammal sekä mm. saniainen ja apila.

Noin 25 m luoteeseen on matala röykkiömäinen kiveys, joka liittyy paikan raudanvalmistusprosessiin. Sulatuskuopan lähiympäristössä on myös liikuteltujen näköisiä kiviä.

Tarkastuksessa ei löytynyt merkkejä mahdollisesta paikan raudanvalmistukseen liittyvästä tilapäisasumuksesta. Rautamalmin nosto on todennäköisimmin tapahtunut länsipuoliselta Pirttijärven suolta, missä vuodelta 1865 peräisin olevan kartan mukaan oli tuolloin vielä järvi, nyt enää pieni lampi.

**Historiallinen tausta:** Kohteen ikää ei selvitty tarkemmin kirjallisuuden ja mahdollisten tarkempien arkistolähteiden perusteella. Maastohavaintojen perusteella kohteen iäksi voi arvioida karkeasti n. 100-150/200 vuotta. Vuoden 1955 peruskartalle raudanvalmistuspaikan kohdalle on merkitty talous-/ulkorakennus. Pirttijärven suoalueelle on myös merkitty rakennus, mahdollisesti niittylato (ks. kartta 19 sivulla 31).

**Ehdotus suoja-alueeksi:** Lähin tuulivoimala on suunnitteilla n. 150 metrin etäisyydelle pohjoisluoteeseen ja uusi pääsytie alle 50 metrin etäisyydelle länteen. Kohde voidaan huomioida mahdollisesti toteutuvan länsipuolisen tien rakentamisvaiheessa siten, että kohde ei vaarannu.



**Kuva 21.** Raudansulatuskuoppa kuvattuna pohjoisesta. Taustalla kuusikon takana Pirttijärven suo.



**Kuva 22.** Kuonanjuoksutusojan suuaukko.



**Kartta 24.** Pirttijärvi. 1. Raudansulatuskuoppa 2. Röykkiö. Lähimmät suunnitellut tuulivoimalat 65 ja 88, katkoviiva; uusi tielinjaus.

## Muu inventointihavainto

### 17. YLIKANGAS

#### **Mj-rekisteri:**

<i>Laji:</i>	-
<i>Mj-tyyppi:</i>	muu kohde, ei ole muinaisjäännös
<i>Tyyppin tarkenne:</i>	työ- ja valmistuspaikat, asuinpaikat
<i>Ajoitus yleinen:</i>	-
<i>Ajoitus tarkka:</i>	1900-luku
<i>Lukumäärä:</i>	ei määritelty
<i>Rauhoitusluokkaehdotus:</i>	1
	-

#### **Paikkatiedot:**

<i>Karttalehti:</i>	243101 Pahkamaa
<i>Etäisyystieto:</i>	Kannuksen kirkosta noin 19,6 km koilliseen

<i>Koordinaatit:</i>	P : 7106987 I : 357908
	P (YKJ): 7109965 I (YKJ): 3358023

<i>koord.selite:</i>	GPS-mittaus, viljelyröykkiö
----------------------	-----------------------------

<i>Inventointimenetelmät:</i>	pintahavainnointi
-------------------------------	-------------------

**Maastotiedot:** Kalajoen Pahkamaan kylästä n. 2,5 km luoteeseen Kannuksentieltä pohjoiseen Järventielle johtavan metsäautotien varrella, tien itäpuolella Kalajoen ja Kannuksen rajan tuntumassa.

**Kuvaus:** Kohteessa on 5 viljelyröykkiötä, kellarin pohja ja romahtaneen saunan jäännökset. Paikalla on myös pystyssä oleva lato. Vuoden 1955 peruskartalle paikalle on merkitty pelto ja useita rakennuksia. Vuodelta 1865 peräisin olevan kartan mukaan n. 350 m etäisyydellä luoteessa sijaitisi kaksi torppaa („Ilikangas” ja ”Koivu”).

**Ehdotus suoja-alueeksi:** Kohde ei täytä muinaisjäännökselle määriteltyjä kriteereitä, ja suojavaikohyökyttä ei ehdoteta.



**Kartta 25.** Ylikangas. Viljelyröykkiöt merkitty vihreillä pisteillä, keltainen piste; kellarin pohja.

## 7. Aineistoluettelo

### Arkistoaineisto:

Maanmittauslaitoksen arkisto. Peruskartta Pahkamaa. Painettu 1955.

Sarkkinen Mika, "KÄLVIÄ, KANNUS, LOHTAJA, KALAJOKI JA ALAVIESKA - Kertomus Imatran Voima Oy:n voimalinjan Ventusneva-Pyhäkoski eteläosan inventoinnista 1992". Kopio Pohjois-Pohjanmaan Museossa.

Svenska krigsarkivet. Ruotsin sota-arkiston kartat. Mikrofilmirullat. Oulun yliopiston historian laitoksen mikrofilmikokoelmat.

### Kirjallisuus:

Luukko Armas, Suur-Lohtajan historia vuoteen 1809. Suur-Lohtajan historia I. 1957.

Virrankoski Pentti, Eräkausi ja keskiaika. Suur-Kalajoen historia I. 1956.

### Elektroninen aineisto:

Arkistolaitoksen digitaaliarkisto; <http://digi.narc.fi/digi/dosearch.ka?new=1&haku=kannus>

<http://arxiv.org/ftp/arxiv/papers/0905/0905.2035.pdf>, Marianna Ridderstad, Jari Okkonen

<http://jultika oulu.fi/Record/isbn951-42-7170-x>, Okkonen Jari, Jättiläisen hautoja ja hirveitä kiviröykkiöitä – Pohjanmaan muinaisten kivirakennelmien arkeologiaa. Acta Universitatis Ouluensis Humaniora. B 52. 2003.

<https://jyx.jyu.fi/dspace/bitstream/handle/123456789/24249/2342%2003,%2006%20kannus.jpg>

[http://www.vanhakartta.fi/historialliset-kartat/maakirjakartat/@@mapview?handle=hdl\\_123456789\\_6865](http://www.vanhakartta.fi/historialliset-kartat/maakirjakartat/@@mapview?handle=hdl_123456789_6865)

[http://www.vanhakartta.fi/historialliset-kartat/maakirjakartat/@@mapview?handle=hdl\\_123456789\\_6903](http://www.vanhakartta.fi/historialliset-kartat/maakirjakartat/@@mapview?handle=hdl_123456789_6903)

Museovirasto: Kulttuuriympäristön rekisteriportaali:

<http://kulttuuriymparisto.nba.fi/netsovellus/rekisteriportaali/portti/default.aspx>

### Muu aineisto:

Schulz Hans-Peter, rannansiirtymistaulukko, julkaisematon.

Schulz Hans-Peter ja Itäpalo Jaana, Lestijokilaakson asutushistoria. CD-rom. Lestijärven kunta 2003. Julkaisematon.