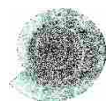


Kalajoki-Kannus-Kokkola 2012-2013

Mutkalammin tuulivoimapuiston arkeologinen inventointi



Jaana Itäpalo 13.10.2013

KESKI-POHJANMAAN ARKEOLOGIAPALVELU

Sisällysluettelo

	s.
1. Perustiedot.....	2
2. Inventoinnin lähtökohdat ja menetelmät.....	2
3. Tulokset.....	5
4. Yleiskartat.....	6
5. Kohdehakemisto.....	9
6. Kohdetiedot.....	10
7. Aineistoluettelo.....	41

Kansikuva: Raudansulatuskuoppa ja kuonanjuoksutusoja Pirttijärven kohteessa.

1. Perustiedot

Inventointialue: Mökkiperän-Pahkamaan, Uusi-Someron ja Mutkalammin tuulivoimapuiston osayleiskaava

Inventoinnin laji: Yleisinventointi

Tilaaaja: PROKON Wind Energy Finland Oy

Työaika: Kenttätyöaika 13.11.-23.11.2012, 12.6.-12.7.2013 yht. 13,5 kenttätyöpäivää

Peruskartat: 234203, 241310 Mutkalampi, 243101 Pahkamaa, 243102 Typpö

Korkeus: n. 40-87,5 m mpy

Koordinaattijärjestelmä: ETRS-TM35 FIN -tasokoordinaatisto, KKJ:n yhtenäiskoordinaatisto (kkj 3)

Alkuperäinen raportti: K. H. Renlundin museo, Keski-Pohjanmaan Arkeologiapalvelun arkisto, Museoviraston arkisto

Aiemmat tutkimukset:

- 1980 Hangaskangas, Markus Hiekkänen (inventointi)
- 1980 Lautakodankangas, Markus Hiekkänen (inventointi)
- 1980 Linnankangas, Markus Hiekkänen (inventointi)
- 1980 Vääräniitynmäki, Markus Hiekkänen (inventointi)
- 1984 Heinistönkangas, Helena Taskinen (tarkastus)
- 1989 Ketunhiedat, Markku Torvinen (tarkastus)
- 1990 Ketunhiedat, Päivi Kankkunen (koekaivaus)
- 1992 Ketunhiedat, Mika Sarkkinen (inventointi)
- 1992 Ketunhiedat, Markku Torvinen ja Markku Mäki (tarkastus)
- 1992 Ymmyräiskangas, Mika Sarkkinen (inventointi)
- 1994 Linnankangas, Erkki Salminen (tarkastus)
- 2005 Hangaskangas, Lautakodankangas, Lautakodankangas 2, Linnankangas
Hans-Peter Schulz (muu tutkimus)
- Hangaskangas, Lautakodankangas, Lautakodankangas 2, Linnankangas, Vääräniitynmäki
Jari Okkonen (muu tutkimus)
- 2011 Alavainio, Lauri Skantsi ja Pirkko Järvelä (tarkastus)

Aiemmat löydöt: Linnankangas, tasataltta (ei KM-numeroa)¹

2. Inventoinnin lähtökohdat ja menetelmät

Kalajoelle, Kannukseen ja Kokkolaan ollaan suunnitelmassa tuulivoimapuiston perustamista. Enimmillään on suunniteltu 100 tuulivoimalan rakentamista. Tähän liittyen toteutettiin myös häissyksyllä 2012 puiston kaavan arkeologinen maastoinventointi. Kesällä 2013 suoritettiin täydennysinventointi muuttuneilla voimalapaikoilla sekä suunnitelluilla uusilla pääsytielinjauksilla. Hankealueelle osin sijoittuvaa voimalinjaa Mutkalampi – Uusnivala 110 kv ei tässä yhteydessä maastoinventoitu (kartat 3-5, s. 6-8).

Alueen pohjoisosasta tunnettiin entuudestaan useita muinaisjäänköhteitä, joissa on Keski- ja Pohjois-Pohjanmaalle tyypillisiä kivirakenteita. Yksi niistä on Hangaskankaan jätinkirkko, jonka tuntumassa sijaitsee myös asuinpaikka.² Lisäksi tunnettiin kaksi muuta kivikautista asuinpaikkaa, joissa Kalajoen Ketunhietojen kohteessa on suoritettu vuonna 1990 kaivaustutkimuksia, löytönä saatiin mm. Pöljän-tyyppin keramiikkaa. Inventointeja ja tarkastuksia alueen kohteisiin on tehty 1980-luvun alusta lähtien.³

1 Jari Okkonen, Jättiläisen hautoja ja hirveitä kiviröykkiöitä – Pohjanmaan muinaisten kivirakennelmien arkeologiaa. Acta Universitatis Ouluensis Humaniora. B 52. 2003. Teoksen liite CD-rom, kohdekuvaus Kannus Linnankangas sivuilla 7-8.

2 Okkonen, kuva 12 sivulla 29, s. 104 ja kohdekuvailet; liite CD-rom.

3 Museoviraston kulttuuriympäristön rekisteriportaali, <http://kulttuuriymparisto.nba.fi/netsovellus/rekisteriportaali/portti/default.aspx>



Kartta 1. Kohdealueen sijainti.

Esiselvitys

Alueen kuvaus

Inventointialue sijaitsee Kalajoen ja Kannuksen välisellä alueella n. 20 km Kannuksesta koilliseen. Alue on korkeudella n. 40-87,5 m mpy. Eteläosassa olevat korkeimmat alueet ovat kohonneet merestä Litorina-vaiheessa n. 7400-7300 cal BP ja matalimmat alueet pohjoisessa kivikauden lopussa n. 4000 cal BP.⁴ Pohjoisosassa esiintyy hiekkavyöhykkeitä, pohjoisimmassa osassa myös laajempia kumpuilevia hiekkadyynikenttiä, joilla pintakasvillisuus on ohut ja paikoin jopa puuttuu. Keski- ja eteläosassa on kivikkoisia ja louhikkoisia mäkiä, paikoin mäkiä kiertää yhtenäiset louhikot. Laajempia avorakkoja ei ole. Pohjoisosassa sijaitsee kolme pientä järveä, jotka ovat osin tai kokonaan suo/turverantaisia. Hankealueen tuntumassa alueen luoteisosassa virtaa Pöntiönjoki. Alue on asumaton, mutta hankealueen pohjois- ja keskiosan reunamille sijoittuu kyläasutusta.

Esihistorialliset kohteet

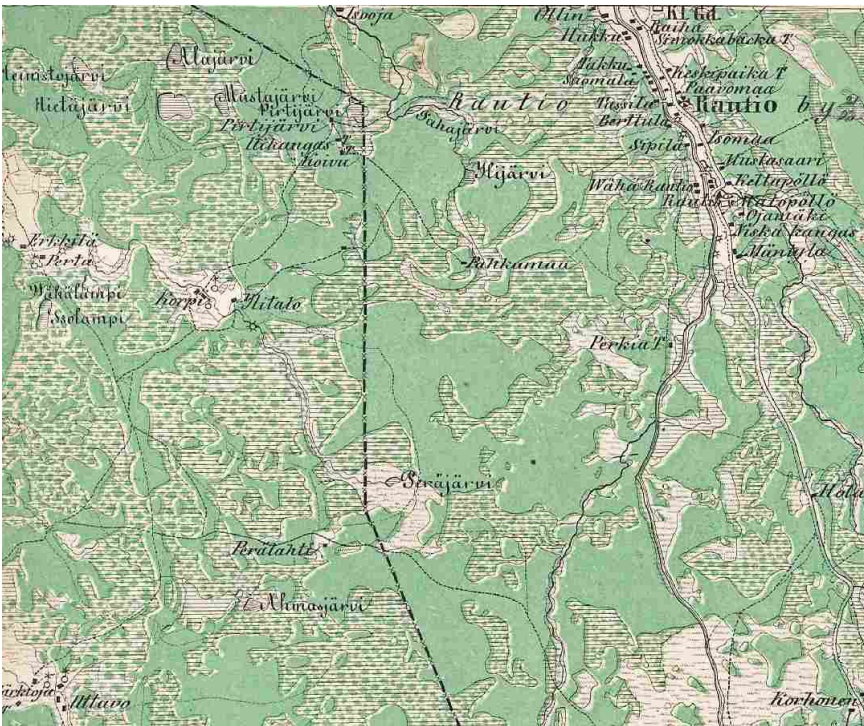
Alueen pohjoisosassa sijaitsevat Hangaskankaan jätinkirkko ja viisi muuta kohdetta, joissa on kivirakenteita. Sijaintikorkeuden perusteella kohteet voidaan ajoittaa Pöljän-Kierikkikeramiikan vaiheeseen aikaan n. 5800-5000 cal BP. Kaivaustutkimuksia on suoritettu Kalajoen Ketunhietojen asuinpaikalla vuonna 1990. Merkittävin löytö oli asbestisekoitteinen Pöljän-keramiikka. Kaivauksin tutkitusta asuinpaikasta n. 100 m luoteeseen ja 200 länteen on myös löytynyt merkkejä esihistoriallisesta toiminnasta. Jätinkirkko ja sen lähialueella sijaitsevat kohteet viittaavat kivikauden loppupuolen keskusalueeseen. Inventointialueen keski- ja eteläosasta ei tunnettu entuudestaan esihistoriallisia muinaisjäännöksiä. Hankealueen eteläpuolelle on merkitty peruskartalle "lapinraunio", jonka luonteesta ei ole tarkempaa tietoa. Sen läheisyydessä sijaitsee tervahauta.

⁴ Schulz Hans-Peter, rannansiirtymistaulukko, julkaisematon.

Historialliset kohteet

Hankealueen pohjoisosasta oli entuudestaan tiedossa Alavainion rakennuksen kivijalka, jonka ei ole arveltu liittyvän 1700-luvun puoltaväliä vanhempaan asutukseen. Paikalla on havaittu muitakin rakenteita. Noin 700 m kohteesta itäkoilliseen on peruskartalle merkitty muinaisjään-
nösmerkillä "rautasulatto". Tämän ajoituksesta tai luonteesta ei ole tarkempaa tietoa. Tunnetut kohteet ja kylien läheisyys mahdollistivat uusien elinkeinohistoriallisten muinaisjään-
nosten löytymisen, viitteitä tästä ovat myös lukuisat tervahaudat.

Mutkalammien kylän varhaisin asutus on mahdollisesti peräisin jo 1400-luvulta. Kalajoen puolel-
la Vääräjoen varren varhaisin asutus on syntynyt myös viimeistään tuolloin.⁵ Kirjallisuustie-
doista ja käytetystä historiallisesta karttamateriaalista ei löytynyt tietoja isoajakoa vanhem-
mista asutushistoriallisista kohteista.⁶



Karta 2. Ote vuodelta 1865 peräisin olevasta Kalmbergin kartastosta, jossa kuvattuna kohdealuetta, http://www.vanhakartta.fi/historialliset-kartat/maakirjakartat/@@mapview?handle=hdl_123456789_6903

Kenttäyömenetelmät

Maastoinventoinnissa tarkastettiin tuulivoimaloiden paikat ja tielinjaukset ja niiden lähiympä-
ristöä tarkemmin siellä, mistä maaperän ja entuudestaan tunnettujen löytöjen perusteella
saattoi olettaa löytyvän uusia muinaisjään-
nöksiä. Havainnot perustuvat pääosin pintapuoliseen
tarkasteluun. Lupaavilla paikoilla, lähinnä hiekkaisilla vyöhykkeillä, tehtiin kairausta ja tarkas-
tettiin maannoksia kaivamalla n. 30-50 cm halkaisijoiltaan olevia koekuoppia.

Raporttiin on lisätty riskianalyysikartoitus Mutkalampi – Uusnivala 110 kv voimalinjavaihtoeht-
doista (kartta 5, s. 8). Linjoja ei tässä selvityksessä maastoinventoitu.

⁵ Suur-Lohtajan historia I. 1957. S. 33, Suur-Kalajoen historia I. 1956 ja Lestijokilaakson asutushistoria. CD-rom.
Lestijärven kunta 2003. Julkaisematon.

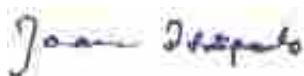
⁶ www.vanhakartta.fi/historialliset-kartat/maakirjakartat/search, Kalmbergin kartasto,
<https://jyx.jyu.fi/dspace/bitstream/handle/123456789/24249/2342%2003.%2006%20kannus.jpg>

3. Tulokset

Vuoden 2012 inventoinnissa löytyi kaksi uutta kivirakennekohdetta, joista Mustolanhaudan rakenteet ovat kivikaudelle tyypillisiä. Kohteet sijaitsevat kampakeraamisen ajan alun merenranta-alueella (n. 7000 cal BP). Entuudestaan tunnetusta Alavainion historiallisen ajan kohteesta kartoitettiin uusia rakenteita. Historiallisen ajan uusia löytöjä ovat kaksi tervahautaa sekä kiukaan pohja. Vuoden 2013 täydennysinventoinnissa löytyi kivikautinen toimintapaikka suunnittelualueen pohjoisosasta Kokkolan ja Kannuksen rajalta (kohde no. 3 Hietakangas). Korkeuden perusteella kohde ajoittuu Pöljän-vaiheeseen aikaan n. 4700-4500 cal BP. Pintapoimintalöytöinä paikalta tuli kivi- ja -taltta. Toinen uusi kohde on historiallisen ajan raudanvalmistuspaikka, Pirttijärvi, missä on hyvin säilynyt raudanvalmistuskuoppa.

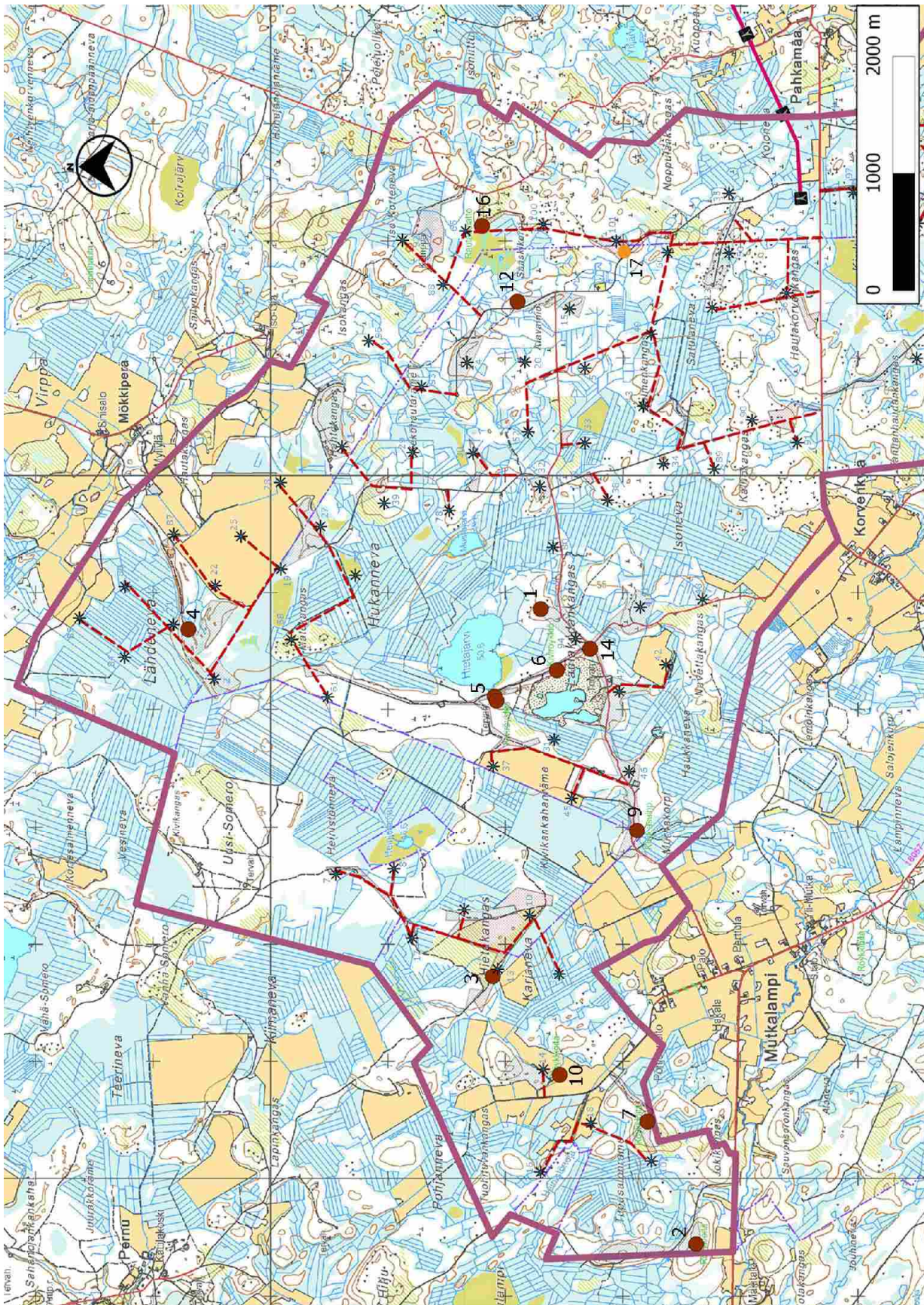
Suunnitellut rakentamisen alueet saatiin inventoitua kattavasti, mm. pohjoisosan hiekkakan-kailla voitiin tehdä pintahavainnointia laajasti. Inventoimatta jäivät pusikoituneet hakkuupals-tat, joilla havainnointimahdollisuudet ovat olemattomat sekä muinaisjäännösten kannalta epä-todennäköiset rämettyneet ja hyvin louhikkoiset alueet, joita esiintyy runsaasti kohdealueen eteläosassa.

Suunnitelmien toteutuessa Hietakankaan ja Ketunhietojen asuinpaikat tulisivat vaarantumaan. Mahdollisesti vaarantuisivat kohteet Lautakodankangas 3 ja myös Pirttijärvi. Hangaskankaan jätinkirkon lounaispuolelle n. 400 metrin ja kaakkoispuolelle n. 500 metrin etäisyydelle on suunnitteilla tuulivoimalat. Etäisyys jätinkirkkoon on riittävä siten, että tuulivoimaloiden raken-tamisella ei olisi välittömiä vaikutuksia jätinkirkkoon. Riittävä etäisyys jätinkirkkoon on mah-dollista huomioida myös mahdollisessa teiden rakentamisvaiheessa.

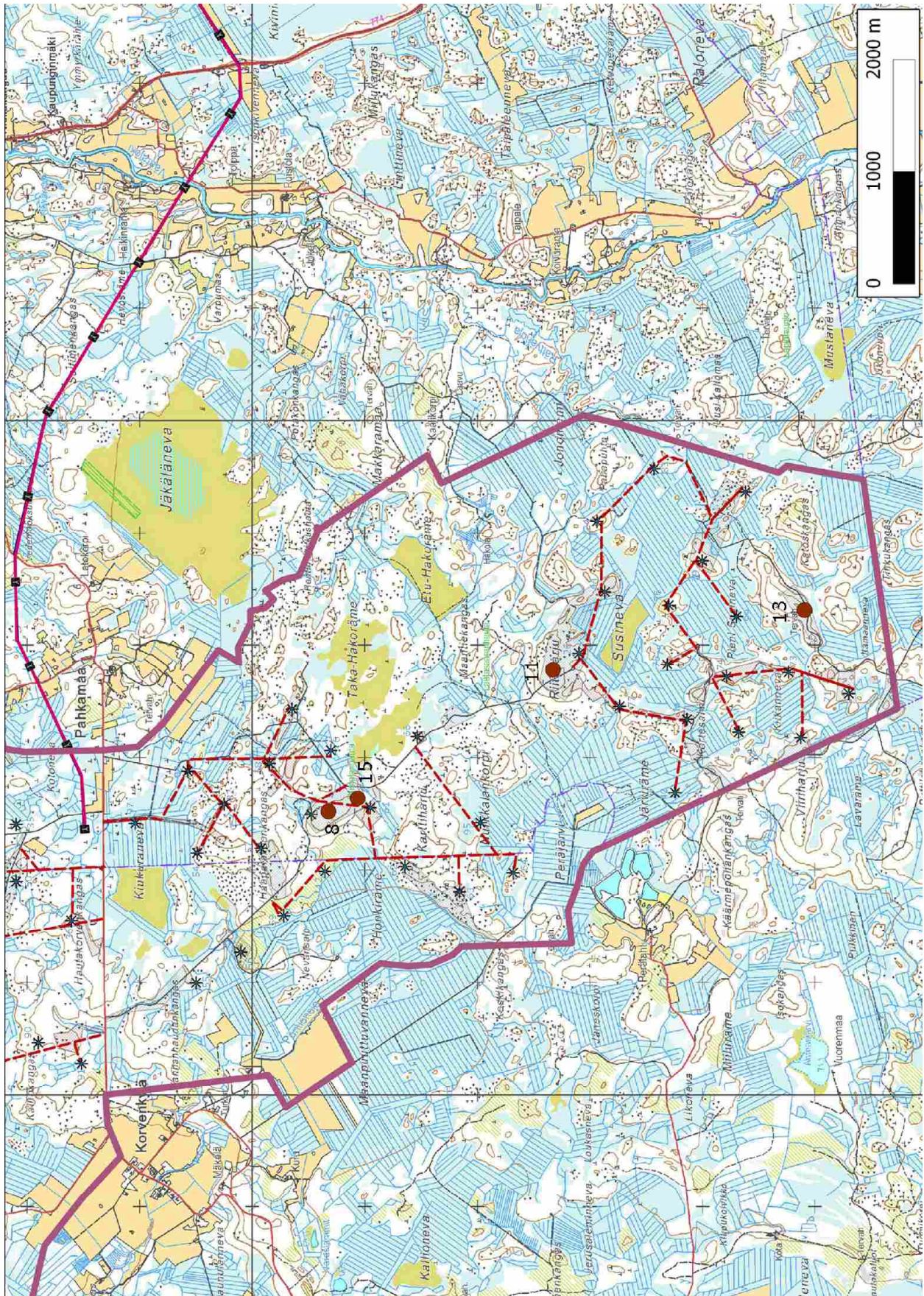


13.10.2013

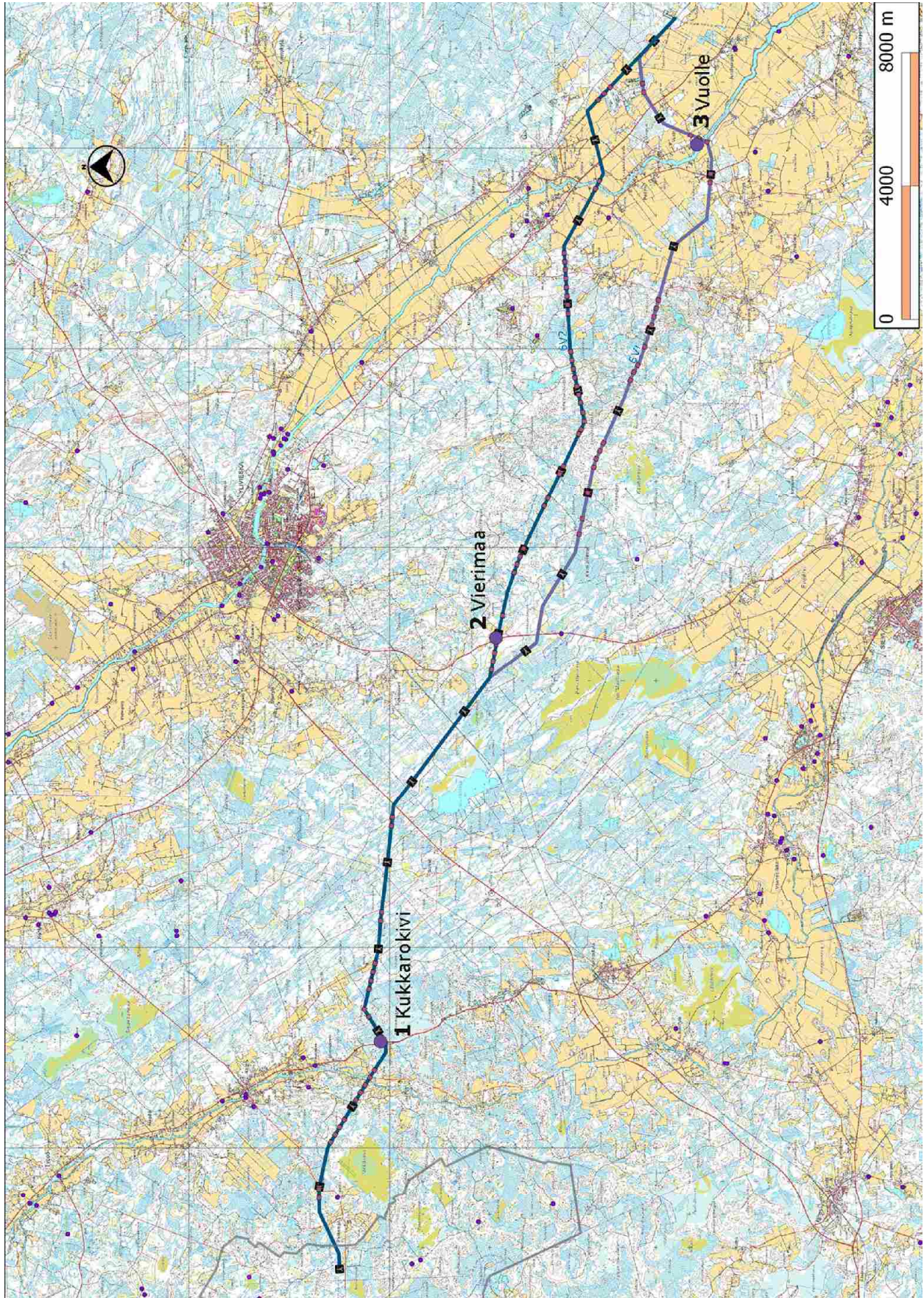
4. Yleiskartat



Karta 3. Suunnittelualueen pohjoisosa. Tuulivoimalat numeroituna, suunnitellut uudet tielinjaukset ja voimalinja Mutkalampi – Uusnivala 110 kv. Pun.ympyrä; muinaisjäännöskohde (no. 17 muu inventointihavainto). Inventoidut alueet 2012/sininen rasteri, inventoidut alueet 2013/punainen rasteri.



Kartta 4. Suunnittelualueen eteläosa. Tuulivoimalat numeroituna, suunnitellut uudet tielinjaukset ja voimalinja Mutkalampi – Uusnivala 110 kv. Pun.ympyrä; muinaisjäännöskohde. Inventoidut alueet 2012/sininen rasteri, inventoidut alueet 2013/punainen rasteri.



Kartta 5. Voimalinja Mutkalampi – Uusnivala 110 kv (vaihtoehdot 6V2 ja 6V1). Lila piste; muinaisjäännöskohde. Muinaisjäännöspotentialialaiset alueet merkitty punaisella. Tunnetut kohteet voimajohtolinjausten vaikutusalueella: 1. Kukkarokivi, mahdollinen rajakivi 2. Vierimaa, kivikautisten tuuran ja kirveen löytöpaikka 3. Vuolle, taltan löytöpaikka.

5. Kohdehakemisto

Kohde	sivu	Mj-tyyppi/ tyypin tarkenne	ajoitus	korkeus m mpy	lkm	Mj- luok ka
1. Hangaskangas	10	kivirakenteet, jätinkirkot, (asuinpaikkapinta)	kivikautinen	55-60	1	2
2. Heinistönkangas	12	kivirakenteet, röykkiöt	kivikautinen	52,50	1	2
3. Hietakangas	13	asuinpaikat	kivikautinen, Pöljän vaihe	47,50-48,50	1	1
4. Ketunhiedat	15	asuinpaikat	kivikautinen, Pöljän vaihe	52,00-55,00	1	2
5. Lautakodankangas	18	asuinpaikat, kivirakenteet	kivikautinen	50-55	5	2
6. Lautakodankangas 2	20	asuinpaikat, kivirakenteet	kivikautinen	55	1	1
7. Linnankangas	21	asuinpaikat, kivirakenteet	kivikautinen	55-57,50	7	2
8. Mustolanhauta	23	kivirakenteet, röykkiöt	kivikautinen	85	5	1
9. Ymmyräiskangas	25	asuinpaikat	kivikautinen	50	1	2
10. Vääräniitynmäki	27	kivirakenteet, röykkiöt	kivikautinen	45,50	1	
11. Riitaharju	28	kivirakenteet, rakkakuopat	ajoittamaton	85,50	4	1
12. Alavainio	29	asuinpaikat, talonpohjat	historiallinen		12	2
13. Itämaa	32	työ- ja valmistuspaikat, tervahaudat	historiallinen		1	1
14. Lautakodankangas 3	33	asuinpaikat, kiukaanpohjat	historiallinen		2	1
15. Mustolanhauta 2	35	työ- ja valmistuspaikat, tervahaudat	historiallinen		2	1
16. Pirttijärvi	37	työ- ja valmistuspaikat, raudanvalmistuspaikat	historiallinen		1	1
17. Ylikangas	40	asuinpaikat, työ- ja valmistuspaikat	historiallinen 1900-luku		1	4

Taulukko. Muinaisjäännösluokat (mj-luokka): 1. uusi kohde 2. tunnettu kohde 3. muu kulttuuriperintö-
kohde 4. muu inventointihavainto.

6. Kohdetiedot

Kivikautiset muinaisjäännökset

1. HANGASKANGAS

Mj-rekisteri:	217010019
<i>Laji:</i>	kiinteä muinaisjäännös
<i>Mj-tyyppi:</i>	kivirakenteet
<i>Tyyppin tarkenne:</i>	jätinkirkot
<i>Ajoitus yleinen:</i>	kivikautinen
<i>Ajoitus tarkka:</i>	ei määritelty
<i>Lukumäärä:</i>	1
<i>Rauhoitusluokkaehdotus:</i>	1
Paikkatiedot:	
<i>Karttalehti:</i>	243101 Pahkamaa
<i>Etäisyystieto:</i>	Kannuksen kirkosta noin 19 km pohjoiskoilliseen
<i>Tila:</i>	217-402-24-2
<i>Koordinaatit:</i>	P:7107697 I: 354860 P (YKJ): 7110676 I (YKJ): 3354974 Z n. 55-60 m mpy
<i>koord.selite:</i>	GPS-mittaus, jätinkirkon vallin pohjoisin reuna
<i>rajaus:</i>	(kkj 3)
R1	P (YKJ): 7107140 I (YKJ): 3355065
R2	P (YKJ): 7110600 I (YKJ): 3355053
R3	P (YKJ): 7110620 I (YKJ): 3354918
R4	P (YKJ): 7110711 I (YKJ): 3354921
R5	P (YKJ): 7110724 I (YKJ): 3355010
<i>Aiemmat tutkimukset:</i>	1980 Markus Hiekkänen inventointi Jari Okkonen
<i>Inventointimenetelmät:</i>	pintahavainnointi

Maastotiedot: Kannuksen Mutkalammin kylästä n. 3,5 km koilliseen Järventien varrella, n. 100-200 m tiestä pohjoiseen rämeiden ympäröimän kivikkoisen mäen laella ja sen koillisrinteessä.

Kuvaus: Kohteen jätinkirkko on U:n muotoinen I. se on toisesta päästään avoin. Koilliseen viettävällä hiekkaisella äestetyllä rinteellä on havaittu asuinpaikkapinta, jossa esiintyi palaneita kiviä ja kooltaan vaihtelevaa kvartsiainesta n. 80 x 50 m laajalla alueella. Asuinpaikkapinnan on arveltu rajautuvan yläreunastaan kankaan kivisempään lakeen ja alaosastaan suohon.⁷

2012: Kohteelle tehtiin pikainen käynti ja todettiin jätinkirkon olevan ennallaan. Kankaan lakea ei käyty tarkemmin läpi.

Jätinkirkkoja on esitetty mm. hylkeenlihan kylmävarastoiksi, asuinrakennusten perustuksiksi tai puolustusvarustuksiksi. Viimeaikaisten tutkimusten mukaan jätinkirkkoja on suunnattu tähtitieteellisesti merkittävien auringonnousujen ja -laskujen mukaan.⁸

⁷ Okkonen, kuva 12 sivulla 29 ja teoksen liite CD-rom, kohdekuvaus Kannus Hangaskangas, s. 5-7.

⁸ <http://arxiv.org/ftp/arxiv/papers/0905/0905.2035>, Marianne Ridderstadt ja Jari Okkonen.

Ehdotus suoja-alueeksi: Jätinkirkon koillispuolinen raja asuinpaikkapinnan alueella on arvioitu aikaisempien tietojen perusteella eikä perustu tässä inventoinnissa tehtyihin maastohavaintoihin. Asuinpaikka voi yltää pohjoisessa rinteessä alemmas tässä rajatusta alueesta. Kohteen eteläpuolelle on sijoitettu nykyisen tien kohdalle mahdollinen parannettava pääsytie. Lähimmät tuulivoimalat on suunnitteilla n. 400 metrin etäisyydelle lounaaseen ja n. 500 metrin etäisyydelle kaakkoon. Kohde ei vaaranna hankkeen toteutuessa.



Kuva 1. Jätinkirkon vallirakennetta.



Kartta 6. Hangaskankaan kohteen raja, jätinkirkon valli merkitty skemaattisesti. Lähimmät suunnitellut tuulivoimalat no. 80 ja 94.

2. HEINISTÖNKANGAS

Mj-rekisteri:

<i>Laji:</i>	217010025
<i>Mj-tyyppi:</i>	kiinteä muinaisjäännös
<i>Tyyppin rakenne:</i>	kivirakenteet
<i>Ajoitus yleinen:</i>	röykkiöt
<i>Ajoitus tarkka:</i>	ajoittamaton
<i>Lukumäärä:</i>	ei määritelty
<i>Rauhoitusluokkaehdotus:</i>	1
	2

Paikkatiedot:

<i>Karttalehti:</i>	241310 Mutkalampi
<i>Etäisyystieto:</i>	Kannuksen kirkosta noin 16,5 km pohjoiskoilliseen
<i>Tila:</i>	217-402-6-47

Koordinaatit:

P: 7106374 I: 349443
 P (YKJ): 7109352 I (YKJ): 3349554
 Z n. 52,50 m mpy
 GPS-mittaus

koord.selite:

Aiemmat tutkimukset:

1984 Helena Taskinen tarkastus

Inventointimenetelmät:

pintahavainnointi

Maastotiedot: Kannuksen Mutkalammin kylässä Kannuksen ja Kalajoen rajalla, Mutkalammin-tiestä 300 m pohjoiseen noin 700 m pitkän itä-länsisuuntaisen mäen laella. Maasto on kivikkoista, korkein kohta on louhikkoinen. Alueella kasvaa nuorta mäntymetsää.

Kuvaus:

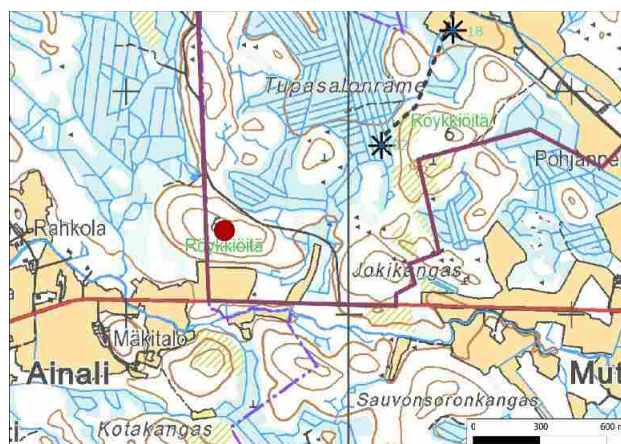
1984: "Itä-länsisuuntaisen harjun laella on 3 röykkiötä. Röykkiöiden koot ovat: 1) 6 x 5,8 m, korkeus 40-50 cm, 2) läpimitta 4 m, korkeus noin 40 cm, 3) läpimitta 4 m, korkeus noin 30 cm. Röykkiöissä 1 ja 2 on keskellä laajahko kaiveltu kuoppa, kolmas on tasainen."⁹

2012: Paikalla havaittiin yksi n. 5,5 m halkaisijaltaan ja n. 40 cm korkeudeltaan oleva röykkiö. Keskellä on iso kuoppa. Pinnalla kasvaa jäkälää ja sammalta. Kartalle merkityn muinaisjäännösmerkin kohdalla on luontaista kivikkoa, missä ei tunnistettu röykkiötä tai muita rakenteita. Korkeimman kohdan pohjoispuolella on suoritettu metsänaurausta. Mäen pohjoisrinne sekä tienreunamat inventoitiin tarkemmin.

Ehdotus suoja-alueeksi: Lähin tuulivoimala on suunnitteilla n. 800 metrin etäisyydelle koilliseen. Kohde ei vaarannu hankkeen toteutuessa.



Kuva 2. Röykkiö kuvattuna kaakosta.



Kartta 7. Heiniestönkankaan röykkiö.

⁹ Kuvailutiedot, <http://kulttuuriymparisto.nba.fi/netsovellus/rekisteriportaali/portti/default.aspx>

3. HIETAKANGAS

Mj-rekisteri:	<i>uusi kohde</i>
<i>Laji:</i>	kiinteä muinaisjäännös
<i>Mj-tyyppi:</i>	asuinpaikat
<i>Tyyppin tarkenne:</i>	ei määritelty
<i>Ajoitus yleinen:</i>	kivikautinen
<i>Ajoitus tarkka:</i>	ei määritelty
<i>Lukumäärä:</i>	1
<i>Rauhoitusluokkaehdotus:</i>	2
Paikkatiedot:	
<i>Karttalehti:</i>	241310 Mutkalampi
<i>Etäisyystieto:</i>	Kannuksen kirkosta noin 18,5 km pohjoiskoilliseen
<i>Koordinaatit:</i>	P: 7108106 I: 351724 P (YKJ): 7111085 I (YKJ): 3351837 Z n. 47,5-48,5 m mpy
<i>koord.selite:</i>	kirveen ja taltan löytökohta
<i>Aiemmat tutkimukset:</i>	-
<i>Aiemmat löydöt:</i>	-
<i>Inventointilöydöt:</i>	KM 39579:1 kivikirves KM 39579:2 kivitaltta
<i>Inventointimenetelmät:</i>	pintahavainnointi, kairaus, koekuopat

Maastotiedot: Kannuksen Mutkalammin kylän pohjoispuolella Kokkolan ja Kannuksen rajan itä- ja länsipuolella metsätien varrella. Alue on loivasti etelään rämeelle viettävää hiekkadyynikenttää. Eteläpuolella on myös suopelto. Kangas oli avohakattu, kevyesti laikutettu ja metsäaurattu. Välittömästi havaintoalueen eteläpuolelle on rämeen reunaan hiljattain kaivettu n. 400 m pitkä leveä oja.

Kuvaus: Kaakkois-luoteissuunnassa n. 800 x 80 m laajalla alueella kvartseja ja palaneita kiviä loivasti etelään rämeelle viettävällä hiekkakankaalla, koillispuolella on ympäristöstään hieman korkeammalle kohoavia hiekkadyynejä. Pintalöytöinä kirves ja taltta havaintoalueen luoteisosasta. Löytöalueen keskivaiheilta löytyi n. 10 x 5 m laaja ja 50 cm syvä asumuksen pohja, joka on osin tuhoutunut laikutuksen seurauksena. Rakenteen kohdalla havaittiin palaneita kiviä, joi-takin kvartseja ja palanutta punertavaa maata. Kvartsi-/palaneiden kivien keskittymiä on ainakin kirveen ja taltan sekä asumuksen pohjan ympärillä. Löytöalue ei näyttänyt jatkuvan eteläpuolisen ojan alueelle, joten mahdollisesti asuinpaikkaa ei ole tuhoutunut ojan kaivussa. On mahdollista, että löytöalue jatkuu jonkin verran luoteeseen tiheää nuorta mäntyä kasvavalle metsäauratulle hakkuupalstalle, vaikka vähälöytöinen vyöhyke tuli vastaan luoteessa.

Pintahavaintojen ja löytöjen perusteella paikalla on säilynyt melko paljon esihistoriallista materiaalia.

Hieman yli 100 m kaakkoon on rämeen reunalla kolme pintakasvillisuuden peittämää kuoppaa, joiden keskelle tehdyissä kokeissa todettiin rikastumiskerros kasvillisuuskerroksen alta. Kysymys on moderneista maanottokuopista. Myös noin 150 m luoteeseen oli muutamia moderneja kuopanteita.

Ehdotus suoja-alueeksi: Muinaisjäännösalueelle sijoittuvat kaksi suunniteltua tuulivoimalaa ja pääsytielinjaus. Kohde vaarantuisi hankkeen toteutuessa.



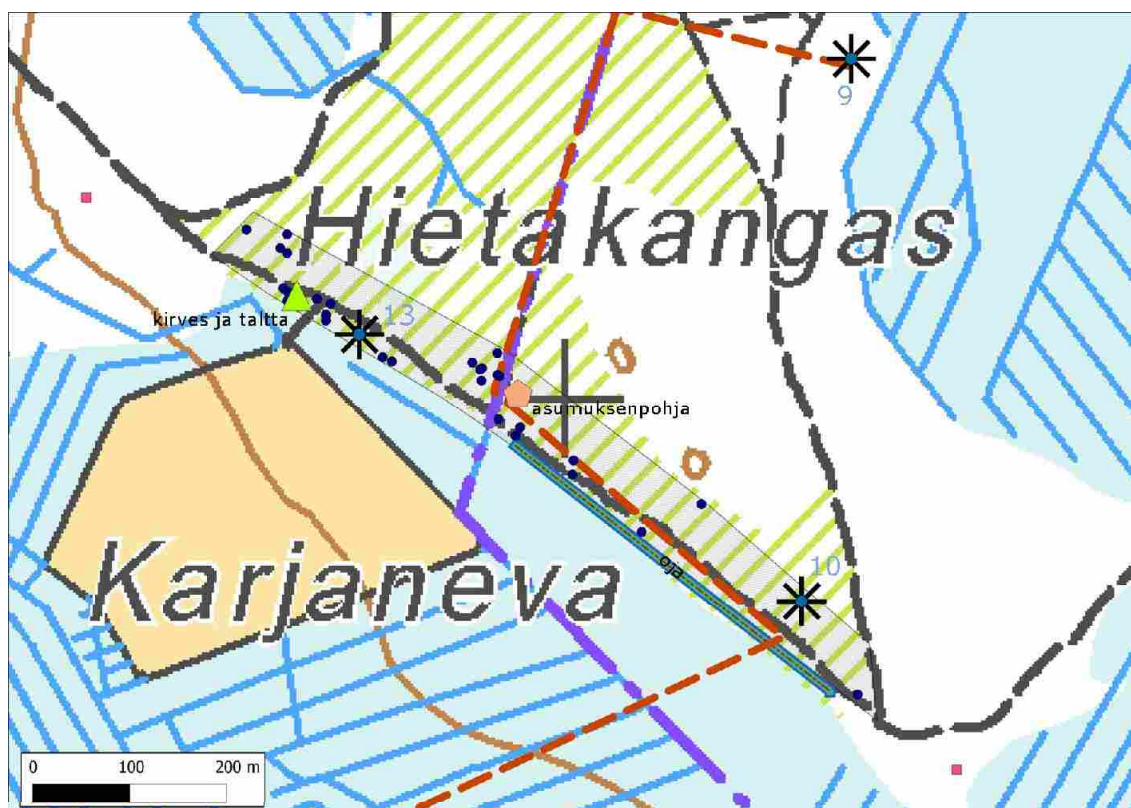
Kuva 3. Havaintoalueen luoteisreunaa. Kuva luoteesta.



Kuva 4. Kohteen eteläpuolelle rämeen reunalle kaivettu kuivatusoja.



Kuva 5. Pintapöimintälöytöjä Hietakankaalta, kirves (KM 39579:1), taltta (KM 39579:1).



Kartta 8. Hietakankaan rajaus. Kirves- ja talttalöydön ja asumuksenpohjan sijainti, sin.piste; kvartsihavaintoja/palaneita kiviä, neliö; moderni kuoppa. Lähimmät tuulivoimalat no. 10 ja 13 sijoittuvat muinaisjäännösalueelle, suunnittelu tielinjaus merkitty punaisella katkoviivalla.

4. KETUNHIEDAT

Mj-rekisteri:

<i>Laji:</i>	208010021
<i>Mj-tyyppi:</i>	kiinteä muinaisjäännös
<i>Tyyppin tarkenne:</i>	asuinpaikat
<i>Ajoitus yleinen:</i>	ei määritelty
<i>Ajoitus tarkka:</i>	kivikautinen
<i>Lukumäärä:</i>	ei määritelty
<i>Rauhoitusluokkaehdotus:</i>	1
	2

Paikkatiedot:

<i>Karttalehti:</i>	243102 Tyttö
<i>Etäisyystieto:</i>	Kalajoen kirkosta noin 18,5 km eteläkaakkoon
<i>Tila:</i>	208-409-18-14

Koordinaatit:

P: 7110703 I: 354690
 P (YKJ): 7113681 I (YKJ): 3354803
 Z n. 52,00-55,00 m mpy

koord.selite:

Museoviraston rekisteriportaalin mukaan

<i>Aiemmat tutkimukset:</i>	1989 Markku Torvinen tarkastus 1990 Päivi Kankkunen koekaivaus 1992 Mika Sarkkinen inventointi 1992 Markku Torvinen ja Markku Mäki vuoti tarkastus
<i>Aiemmat löydöt:</i>	KM 26085 Asuinpaikkalöytö KM 36874:1-3 Asuinpaikkalöytöjä KM 36928:1-3 Asuinpaikkalöytöjä
<i>Inventointilöydöt:</i>	-
<i>Inventointimenetelmät:</i>	pintahavainnointi, koepistot

Maastotiedot: Kohde sijaitsee Kalajoen Mökkiperän lounaispuolella lähellä Kalajoen ja Kanuksen rajaa. Alue on rämeiden ympäröimää hiekkadyynikenttää, itä-kaakkoispuolella on laaja suopelto. Puusto on nuorta mäntymetsää.

Kuvaus:

1984: "Paikalta on löydetty kvartsesineitä ja -iskoksia sekä asbestisekoitteista ns. Pöljän keramiikkaa (KM 26085:1-95). Kysymyksessä on kivikauden lopulle ajoittuva asuinpaikka, joka on aikoinaan sijainnut meren rannalla."¹⁰

2012: Koekaivauksin tutkitulla asuinpaikan alueella on n. 50 m halkaisijaltaan oleva hiekkakuoppa, jonka leikkauksessa havaittiin kvartseja, kuopan länsireunalla punaista palanutta maata ja pohjoisreunalla palaneita kiviä. Kvartseja esiintyy myös hiekkakuopan pohjoispuolisella metsätiellä, idässä rämeen reunaan asti. Kvartsit jätettiin paikoilleen. Asuinpaikasta länteen jatkuvan metsätien reunoilta avonaisista maanpinnan kohdista tai hiekkakuopan lounais- ja eteläpuolisten alueiden tarkastuksessa ei löydetty maanpinnalla havaittavia merkkejä esihistoriasta. Hiekkakuopasta vajaan 100 metrin etäisyydeltä luoteesta ja 200 metrin etäisyydeltä lännestä on myös tehty havaintoja esihistoriallisesta toiminnasta.

Noin 500 m kohteesta lounaaseen on rämeen reunalla kaksi asumuspainannetta muistuttavaa muodostelmaa. Niiden reunoille ja keskelle kaivetuissa koekuopissa todettiin häiriintymättömät maannokset. Kysymys on luontaisista veden aikaansaamista painaumista, joita esiintyy yleisesti tämäntyyppisissä hiekkadyyneissä. Noin 1,3 km kaakkoon löytyi rämeen ja suopellon reunasta yksi kvartsi-iskos, joka tulkittiin geofaktiksi. Maasto siellä on myös kumpuilevaa hiekkadyynikenttää. Metsänaurasta oli tehty laajalti ja pintahavainnointiin oli hyvät mahdollisuudet. Alue käytiin kattavasti läpi, mutta havaintoja esihistoriasta ei saatu.

Ehdotus suoja-alueeksi: Kohteesta voi olla löydettävissä maanpinnan alapuolisia jäänteitä esihistoriallisesta asutuksesta aikaisempien löytöpaikkojen välisiltä metsäisiltä alueilta. Mahdollisten uusien löytöjen paikantaminen vaatisi systemaattista koekuopitusta. Lähin tuulivoimala on suunnitteilla n. 50 metrin etäisyydelle pohjoiskoilliseen ja suunniteltu tielinjaus sijoittuu muinaisjäänösalueelle. Kohde vaarantuisi hankkeen toteutuessa.

10 Kuvailutiedot, <http://kulttuuriymparisto.nba.fi/netsovellus/rekisteriportaali/portti/default.aspx>



Kuva 6. Ketunhietojen asuinpaikan aluetta hiekkakuopan ympäristössä. Metsätien pinnassa esiintyy kvartseja. Kuva idästä.



Kartta 9. Ketunhietojen asuinpaikka-aluiden rajausta punaisella,¹¹ kolmio; muu inventointihavainto (painaumia hiekkadyynissä), tuulivoimalat numeroituina, katkoviiva; tielinjaus.

¹¹ Kohteen rajausta aiemman rajauksen mukaan,
<http://kulttuuriymparisto.nba.fi/netsovellus/rekisteriportaali/portti/default.aspx>