

5. LAUTAKODANKANGAS 2

Mj-rekisteri:

<i>Laji:</i>	<i>uusi kohde</i>
<i>Mj-tyyppi:</i>	kiinteä muinaisjäännös
<i>Tyyppin tarkenne:</i>	asuinpaikat
<i>Ajoitus yleinen:</i>	ei määritelty
<i>Ajoitus tarkka:</i>	kivikautinen
<i>Lukumäärä:</i>	ei määritelty
<i>Rauhoitusluokkaehdotus:</i>	1
	2

Paikkatiedot:

<i>Karttalehti:</i>	243101 Pahkamaa
<i>Etäisyystieto:</i>	Kannuksen kirkosta noin 18,7 km pohjoiskoilliseen
<i>Tila:</i>	217-402-5-45

Koordinaatit:

P: 7107559 I: 354339
P (YKJ): 7110537 I (YKJ): 3354453
Z n. 55 m mpy

koord.selite:

peruskartalle merkitty muinaisjäännös

Aiemmat tutkimukset:

Jari Okkonen
2005 Hans-Peter Schuz

Inventointimenetelmät:

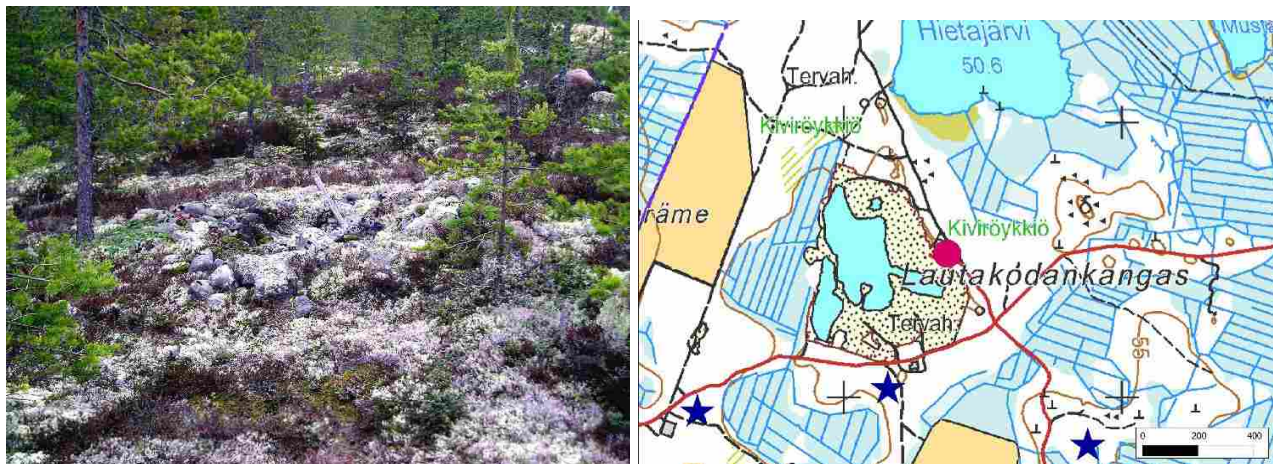
ei tarkastettu

Maastotiedot: Kannuksen Mutkalammin kylässä, Järventieltä Hietajärvelle johtavan metsätien varrella kivikkoisella harjanteella yli puolikilometriä halkaisijaltaan olevan sorakuopan itäreunalla.

Kuvaus: Paikalla on n. 4 m halkaisijaltaan oleva asuinpaikkavalli hiekkamaassa. Välittömästi kaakkoispuolelta sorakuopan reunasta suppealta alueelta on havaittu runsaasti palaneita kiviä ja kvartsi-iskoksia.¹³

2012: Lähistölle ei ole suunnitteilla tuulivoimaloita. Kohdetta ei tarkastettu.

Ehdotus suoja-alueeksi: Lähin tuulivoimala on suunnitteilla n. 500 metrin etäisyydelle etelälounaaseen. Kohde ei vaarannu hankkeen toteutuessa.



Kuva 6. Kohteen kivirakenne. Kuva Hans-Peter Schulz 2005. **Kartta 11.** Lautakodankangas 2, sijainti.

¹³ Okkonen, teoksen liite CD-rom, kohdekuvaus Kannus Lautakodankangas sivuilla 4-5.

6. LINNANKANGAS

Mj-rekisteri:	217010016
<i>Laji:</i>	kiinteä muinaisjäännös
<i>Mj-tyyppi:</i>	asuinpaikat
<i>Tyyppin rakenne:</i>	ei määritelty
<i>Ajoitus yleinen:</i>	kivikautinen
<i>Ajoitus tarkka:</i>	ei määritelty
<i>Lukumäärä:</i>	7
<i>Rauhoitusluokkaehdotus:</i>	2

Paikkatiedot:	
<i>Karttalehti:</i>	243101 Pahlkamaa
<i>Etäisyystieto:</i>	Kannuksen kirkosta noin 17,2 km pohjoiskoilliseen
<i>Tila:</i>	217-402-7-19

<i>Koordinaatit:</i>	P: 7106786 I: 350481 P (YKJ): 7109764 I (YKJ): 3350593 Z n. 55-57,5 m mpy
<i>koord.selite:</i>	Museoviraston rekisteriportaalin mukaan

<i>Aiemmat tutkimukset:</i>	Jari Okkonen 2005 Hans-Peter Schulz
<i>Inventointimenetelmät:</i>	ei tarkastettu

Maastotiedot: Kannuksen Mutkalammin kylässä, n. 750 m Järventiestä pohjoiseen, moreeni-mäen laella. Peruskartalle paikka on nimetty Kulonevankankaaksi. Linnankangas-niminen mäki sijaitsee puolestaan kohteen luoteispuolella.

Kuvaus: Paikalla on seitsemän kivirakennetta; asuinpaikkavalleja, rökkiömäisiä keskuskuopparakenteita ja rakkakuoppia. Kankaan eteläosasta on löytynyt vuonna 1950 pohjalainen tasataltta. Löytökohta on rökkiöistä lounaaseen.¹⁴

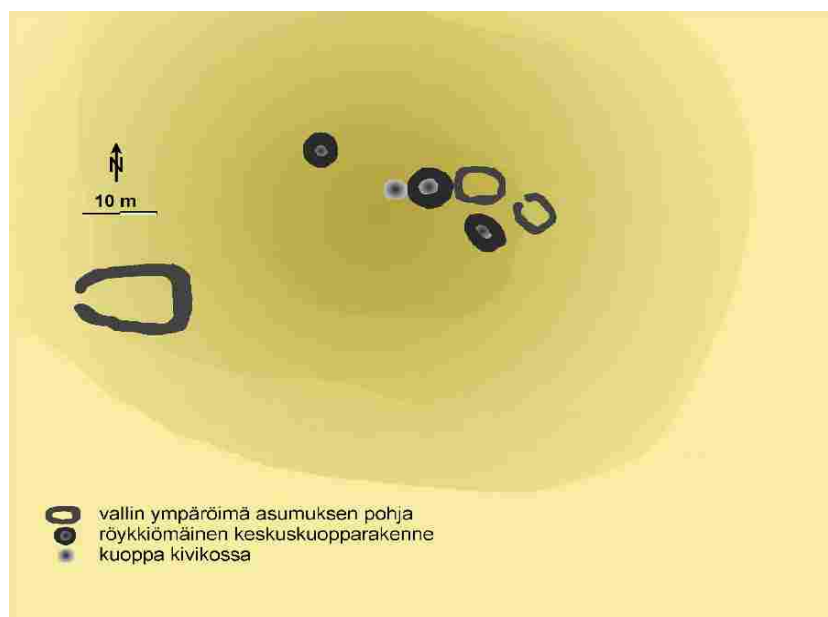
2012: Lähistölle ei ole suunnitteilla tuulivoimaloita. Kohdetta ei tarkastettu.

Ehdotus suoja-alueeksi: Lähin tuulivoimala on suunnitteilla n. 850 metrin etäisyydelle pohjoiskoilliseen ja huoltotie yli 500 metrin etäisyydelle pohjoispuolelle. Kohde ei vaarannu hankkeen toteutuessa.

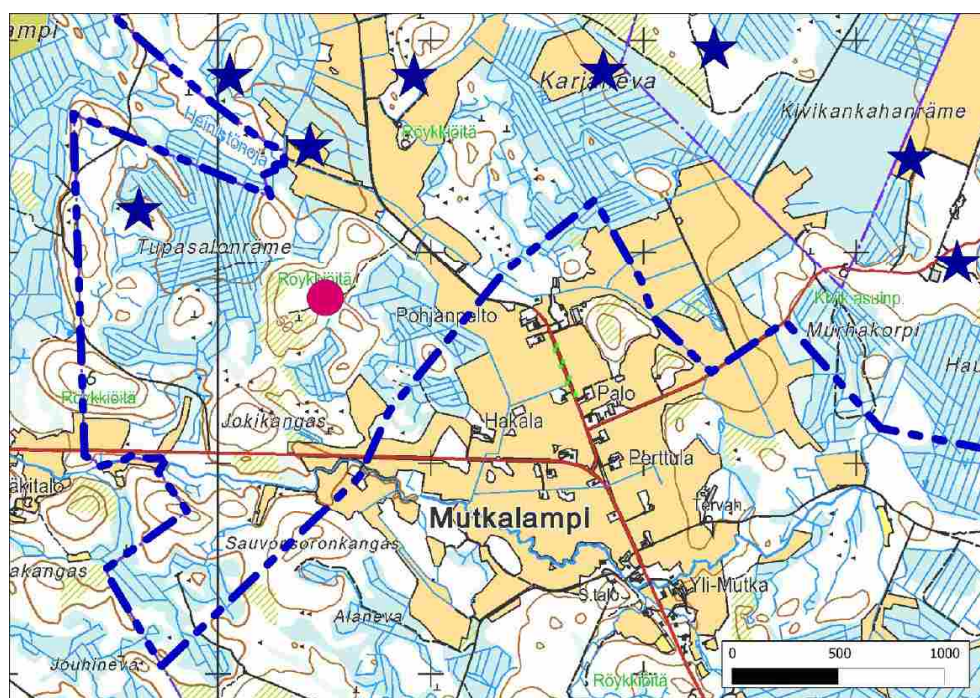


Kuva 7. Linnankankaan kuoppia kivikossa. Kuva Hans-Peter Schulz 2005.

¹⁴ Okkonen, teoksen liite CD-rom, kohdekuvaus Kannus Linnankangas sivuilla 7-8 ja Hans-Peter Schulz, tarkastus 2005.



Kartta 12. Linnankankaan kivirakenteet. Kartta Hans-Peter Schulz, kartoitus Jari Okkonen.



Kartta 13. Linnankankaan sijainti.

7. MUSTOLANHAUTA

Mj-rekisteri:

<i>Laji:</i>	<i>uusi kohde</i>
<i>Mj-tyyppi:</i>	kiinteä muinaisjäännös
<i>Tyyppin tarkenne:</i>	kivirakenteet
<i>Ajoitus yleinen:</i>	röykkiöt
<i>Ajoitus tarkka:</i>	kivikautinen
<i>Lukumäärä:</i>	ei määritelty
<i>Rauhoitusluokkaehdotus:</i>	5
	2

Paikkatiedot:

<i>Karttalehti:</i>	243101 Pahkamaa
<i>Etäisyystieto:</i>	Kalajoen kirkosta noin 26,3 km eteläkaakkoon
<i>Tila:</i>	208-893-10-1

<i>Koordinaatit:</i>	P: 7103315 I: 358519
	P (YKJ): 7106292 I (YKJ): 3358634
	Z n. 85 m mpy
<i>koord.selite:</i>	GPS-mittaus, rakenne 1 (kehäröykkiö)

rakenne 1	P (YKJ): 7106292 I (YKJ): 3358634
rakenne 2	P (YKJ): 7106297 I (YKJ): 3358630
rakenne 3	P (YKJ): 7106297 I (YKJ): 3358632
rakenne 4	P (YKJ): 7106291 I (YKJ): 3358636

<i>rajaus:</i>	(kkj 3)
R1	P (YKJ): 7106303 I (YKJ): 3358632
R2	P (YKJ): 7106289 I (YKJ): 3358647
R3	P (YKJ): 7106285 I (YKJ): 3358635
R4	P (YKJ): 7106297 I (YKJ): 3358622

<i>Aiemmat tutkimukset:</i>	-
<i>Inventointimenetelmät:</i>	pintahavainnointi

Maastotiedot: Kannuksen Korvenkylästä n. 3,5 km kaakkoon, kaakkois-luoteissuuntaisen n. 0,5 km pitkän kaakkois-luoteissuuntaisen kivikkoisen moreenimäen korkeimmalla kohdalla pienessä rakassa. Puusto on nuorta mäntymetsää.

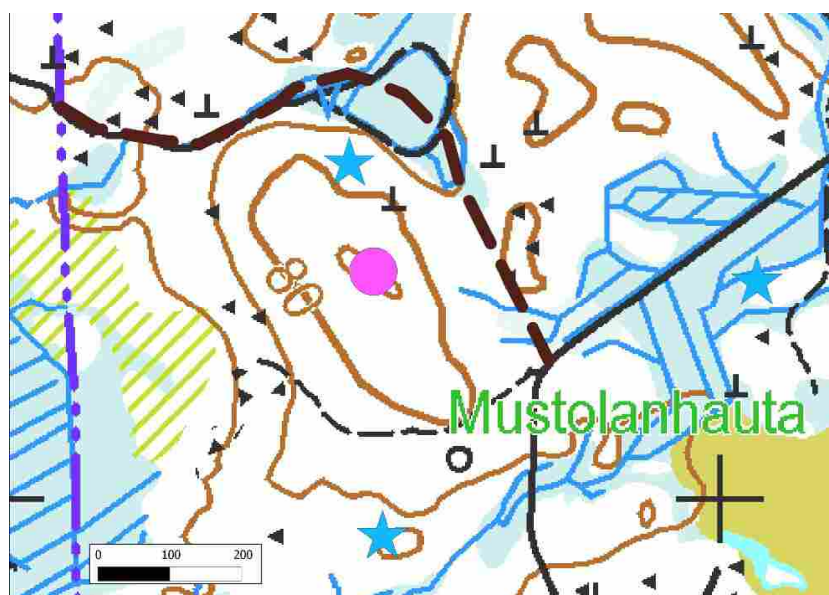
Kuvaus: Kohteessa on viisi kivirakennetta n. 20 m halkaisijaltaan olevassa rakassa. Muodostelmat sijaitsevat mäen laen suuntaisesti rivissä. Suurin röykkiömäinen rakenne 1 (kehäröykkiö) on muodoltaan soikeahko ja n. 8 m halkaisijaltaan. Reunoilla on valli ja keskustassa rakenteeseen kuuluva iso kuoppa, jota on kaiveltu melko lähihistoriassa. Muut kohteen muodostelmat ovat rakkakuoppia. Ne ovat halkaisijoiltaan n. 3-4 m. Kaksi kuoppaa sijaitsee röykkiömäisen rakenteen luoteispuolella ja kaksi sen kaakkoispuolella.

Kankaan alue käytiin läpi ja samoin eteläpuolinen palsta, missä on suoritettu avohakkuu ja metsänaurasta. Kohteen länsipuolinen rinne on erittäin kivikkoista. Tarkastuksessa ei löytynyt maanpinnalla havaittavia rakenteita eikä metsänaurastusta viitteitä esihistoriallisesta toiminnasta. Jossakin kivirakenteiden läheisyydessä on saattanut olla kivikautinen leiripaikka. Merenrantasidonnaisena kohde voisi ajoittua mesoliittisen ajan loppuun.

Ehdotus suoja-alueeksi: Lähin tuulivoimala on suunnitteilla n. 150 metrin etäisyydelle pohjoiseen ja tielinjaus n. 150 metrin etäisyydelle itään. Kohde ei vaaranna hankkeen toteutuksessa.



Kuva 8. Kohteen selvärakenteisen muinaisjäännös rakenne no. 1 kuvattuna kaakosta.



Kartta 14. Rakenteiden sijainti merkitty punaisella pisteellä, tähti; tuulivoimala, ruskea katkoviiva; tielinjaus.

8. YMMYRÄISKANGAS

Mj-rekisteri:

<i>Laji:</i>	217010032
<i>Mj-tyyppi:</i>	kiinteä muinaisjäännös
<i>Tyyppin tarkenne:</i>	asuinpaikat
<i>Ajoitus yleinen:</i>	ei määritelty
<i>Ajoitus tarkka:</i>	kivikautinen
<i>Lukumäärä:</i>	ei määritelty
<i>Rauhoitusluokkaehdotus:</i>	1
	2

Paikkatiedot:

<i>Karttalehti:</i>	241310 Mutkalampi
<i>Etäisyystieto:</i>	Kannuksen kirkosta noin 17,7 km pohjoiskoilliseen
<i>Tila:</i>	217-405-12-23

<i>Koordinaatit:</i>	P: 7106880 I: 352969
	P (YKJ): 7109857 I (YKJ): 3353081
	Z n. 50 m mpy
<i>koord.selite:</i>	Museoviraston rekisteriportaalin mukaan

<i>rajaus:</i>	(kkj 3)
R1	P (YKJ): 7109837 I (YKJ): 3353177
R2	P (YKJ): 7109785 I (YKJ): 3353173
R3	P (YKJ): 7109836 I (YKJ): 3353069
R4	P (YKJ): 7109869 I (YKJ): 3353077

<i>Aiemmat tutkimukset:</i>	1992 Mika Sarkkinen inventointi
<i>Aiemmat löydöt:</i>	KM: 27289 kvartsia

<i>Inventointimenetelmät:</i>	pintahavainnointi, koepistot
-------------------------------	------------------------------

Maastotiedot: Kannuksen Mutkalammin kylästä n. 1,5 km koilliseen Järventien varrella, tien eteläpuolella loivasti etelään viettävällä hiekkakankaalla Murhakorpi-nimiselle rämeen reunalla. Kohteen luoteispuolella on kivikkoisen Ymmyräiskankaan mäki.

Kuvaus:

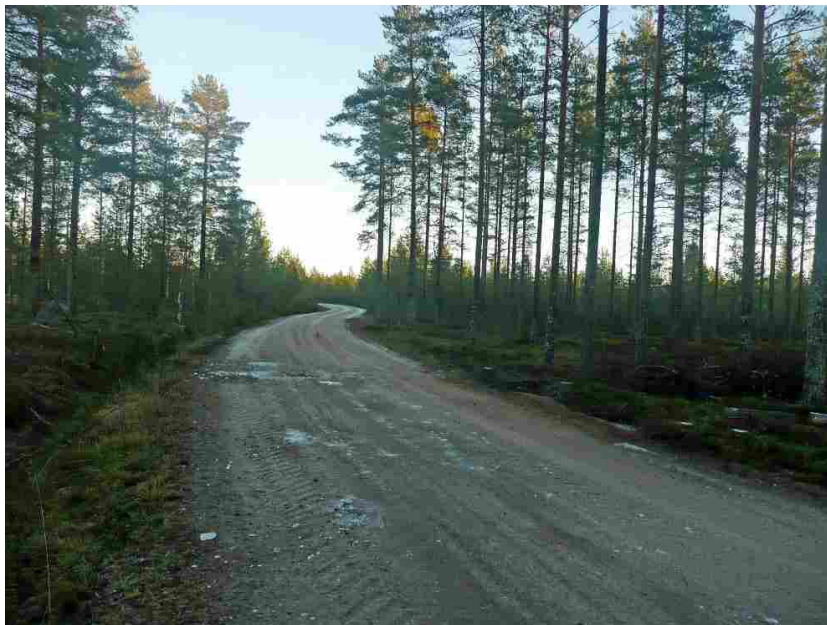
1992: "Alue on hakattu ja äestetty yhden palstan alueelta (rek.no.12:23). Kohde sijaitsee kannaan eteläsyryllä, ojitetun Murhakorpi-nimisen suon laidalla, Lautakodankankaalle johtavan metsätien eteläpuolella. Alueen osin jo umpeutuneista äestysurista löytyi muutamia kvartsi-isokoksia. Maaperä on muutoin lähes kivetöntä, eikä kvartsia näyttänyt esiintyvän luontaisesti. Längisemmän löytöpaikan vieressä oli havaittavissa ohut kulttuurikerros. Siitä jatkuuko asuinpaikka hakkaamattoman palstan (31:15) puolelle ei saatu selvyyttä. Palanutta kiveä ei alueelta tavattu."¹⁵

2012: Nykyisin paikalla kasvaa nuorta mäntymetsää ja äestysurat ovat kasvaneet umpeen. Vuoden 1992 löytöalueen pohjoispuolelle tehtiin muutamia lapionpistoja, joista ei tullut esiin kulttuurimaata. Kohteesta itään avonaisina olleet tien reunamat tarkastettiin n. 100 metrin matkalla. Järventien pohjoispuolelle Ymmyräiskankaan alaosaan oli kaivettu tiensuuntainen metsäoja, jonka leikkaus ja reunoja käytiin läpi. Järventiellä ja sen reunamilla esiintyi kvartsia, jotka ovat joutuneet paikalle tiemurskeen mukana. Havaintojen perusteella asuinpaikka ei jatku Järventien pohjoispuolelle.

¹⁵ Mika Sarkkinen, Kälviä, Kannus, Lohtaja, Kalajoki ja Alavieska - Kertomus Imatran Voima Oy:n voimalinjan Ventusneva-Pyhäkoski eteläosan inventoinnista 1992. Kohdekuvaus ja karttaote s. 39-40 Ymmyräiskangas. Kopio raportista Pohjois-Pohjanmaan Museossa ja Museoviraston arkistossa.

Kohteen nimi on muutettu luoteispuolella sijaitsevan mäen nimen mukaan Ymmyräiskankaaksi.

Ehdotus suoja-alueeksi: Lähin tuulivoimala on suunnitteilla n. 500 metrin etäisyydelle kohteen itäpuolelle. Tämän toteutuessa kohde ei vaarannu. Kohteen rajausta on arvioitu vuoden 1992 ja nyt tehtyjen inventointilöytöjen ja -havaintojen perusteella.



Kuva 9. Ymmyräiskankaan asuinpaikka sijaitsee tien oikealla puolella. Kuva lännestä.



Kartta 15. Asuinpaikan rajausta punaisella, vuoden 1992 kvartsihavainnot merkitty pisteillä, tähti; tuulivoimala.

9. VÄÄRÄNIITYNMÄKI

Mj-rekisteri:

<i>Laji:</i>	217010017
<i>Mj-tyyppi:</i>	kiinteä muinaisjäännös
<i>Tyyppin tarkenne:</i>	kivirakenteet
<i>Ajoitus yleinen:</i>	röykkiöt
<i>Ajoitus tarkka:</i>	ajoittamaton
<i>Lukumäärä:</i>	ei määritelty
<i>Rauhoitusluokkaehdotus:</i>	1
	2

Paikkatiedot:

<i>Karttalehti:</i>	241310 Mutkalampi
<i>Etäisyystieto:</i>	Kannuksen kirkosta noin 17,9 km pohjoiskoilliseen
<i>Tila:</i>	217-402-6-22

Koordinaatit:

P: 7107539 I: 350888
P (YKJ): 7110516 I (YKJ): 3350999
Z n. 45,50 m mpy

koord.selite:

Museoviraston rekisteriportaalin mukaan

Aiemmat tutkimukset:

1980 Markus Hiekkänen inventointi
Jari Okkonen

Inventointimenetelmät:

pintahavainnointi

Maastotiedot: Kannuksen Mutkalammin kylässä tasaisten peltojen ympäröimän jyrkkärinteisen n. 100 m halkaisijaltaan olevan moreenimäen laella. Paikalla kasvaa kuusi-mäntymetsää.

Kuvaus:

1980: "Vääräniitynmäki on peltojen ympäröimä metsäsaareke Mutkalammin kylästä pohjoisluoteeseen. Mäestä noin 200 m länteen kulkee Mutkalammin kylästä Pohjannevalle johtava tie. Mäen laella on noin 5 x 4 m kokoinen röykkiö, jonka korkeus on noin 50 cm. Röykkiön länsiosassa on noin 1 x 1 metrin laajuinen kuoppa."¹⁶

2012: Kohteessa on n. n. 5 m halkaisijaltaan soikeahkon muotoinen röykkiö. Keskellä on kuoppa. Pinnalla kasvaa sammalta ja puolukkaa. Kohde näytti olevan ennallaan edellisiin inventointeihin nähden. Rakenne on tulkittavissa lähinnä säilytyspurnuksi.

Ehdotus suoja-alueeksi: 2 m reunoista. Lähin tuulivoimala on suunnitteilla n. 300 metrin etäisyydelle pohjoiseen. Kohde ei vaarannu hankkeen toteutuessa.



Kuva 10. Kohteen röykkiö nähtynä idästä.



Kartta 16. Vääräniitynmäki.

16 Kuvailutiedot, <http://kulttuuriymparisto.nba.fi/netsovellus/rekisteriportaali/portti/default.aspx>

Ajoittamattomat muinaisjännökset

10. RIITAHARJU

Mj-rekisteri:

<i>Laji:</i>	<i>uusi kohde</i>
<i>Mj-tyyppi:</i>	kiinteä muinaisjännös
<i>Tyyppin tarkenne:</i>	kivirakenteet
<i>Ajoitus yleinen:</i>	rakkakuopat
<i>Ajoitus tarkka:</i>	ajoittamaton
<i>Lukumäärä:</i>	ei määritelty
<i>Rauhoitusluokkaehdotus:</i>	4
	2

Paikkatiedot:

<i>Karttalehti:</i>	243101 Pahkamaa
<i>Etäisyystieto:</i>	Kalajoen kirkosta noin 29 km eteläkaakkoon
<i>Tila:</i>	208-415-7-72

Koordinaatit:

P: 7101323 I: 359778
P (YKJ): 7104299 I (YKJ): 3359894
Z n. 85,50 m mpy

koord.selite:

läntisin kuoppa

rajaus:

	(kkj 3)	
R1	P (YKJ):7104300	I (YKJ):3359889
R2	P (YKJ):7104318	I (YKJ):3359920
R3	P (YKJ):7104311	I (YKJ):3359924
R4	P (YKJ):7104292	I (YKJ):3359894

Inventointimenetelmät:

pintahavainnointi

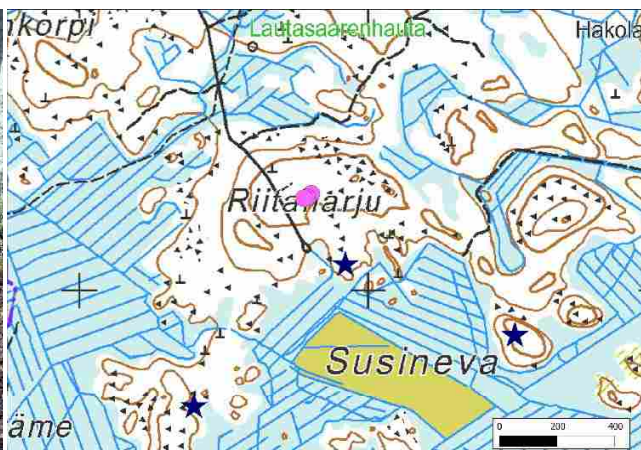
Maastotiedot: Kalajoen eteläosassa Riitaharjun korkeimmalla kohdalla, jyrkästi etelään laskevan rinteän reunalla rakassa. Riitaharju on n. 600 m pitkä itä-länsisuuntainen kivikkoinen mäki, itäosiltaan enimmäkseen louhikkoinen. Paikalla kasvaa nuorta sekametsää.

Kuvaus: Kohteessa on rinteensuuntaisesti rivissä neljä n. 1,5-2 m halkaisijaltaan olevaa matalaa rakkakuoppaa. Kuopista läntisin on rakenteeltaan selvin ja siinä on hahmotettavissa reunoilla vallia. Vajaan 10 metrin etäisyydeltä läntisemmästä rakkakuopasta länteen havaittiin yksi n. 15 cm halkaisijaltaan oleva kvartsikappale.

Ehdotus suoja-alueeksi: Rajauksen mukaan. Lähin tuulivoimala on suunnitteilla n. 250 metrin etäisyydelle etelään. Kohde ei vaarannu hankkeen toteutuessa.



Kuva 11. Riitaharjun läntisin kuoppa no. 1 kuvattuna idästä.



Kartta 17. Riitaharjun kuoppien sijainti, tähti; tuulivoimala.

Historialliset muinaisjännökset

11. ALAVAINIO

Mj-rekisteri:

1000016001

Laji: kiinteä muinaisjännös
Mj-tyyppi: asuinpaikat
Tyyppin tarkenne: talonpohjat
Ajoitus yleinen: historiallinen, 1800-1900-luku
Ajoitus tarkka: ei määritelty
Lukumäärä: 12
Rauhoitusluokkaehdotus: 2

Paikkatiedot:

Karttalehti: 243101 Pahkamaa
Etäisyystieto: Kannuksen kirkosta noin 20 km koilliseen
Tila: 217-402-3-4

Koordinaatit:

P : 7107896 I : 357477
 P (YKJ): 7110874 I (YKJ): 3357592

koord.selite:

GPS-mittaus, rakenne 1, rakennuksen kivijalan luoteisnurkka

peltoröykkiö 1	P (YKJ): 7110807	I (YKJ): 3357581
peltoröykkiö 2	P (YKJ): 7110801	I (YKJ): 3357593
peltoröykkiö 3	P (YKJ): 7110801	I (YKJ): 3357594
peltoröykkiö 4	P (YKJ): 7110815	I (YKJ): 3357600
peltoröykkiö 5	P (YKJ): 7110838	I (YKJ): 3357598
peltoröykkiö 6	P (YKJ): 7110836	I (YKJ): 3357587
peltoröykkiö 7	P (YKJ): 7110816	I (YKJ): 3357589
rakennuksenpohja 2	P (YKJ): 7110850	I (YKJ): 3357559
kellari 1	P (YKJ): 7110856	I (YKJ): 3357589
kellari 2	P (YKJ): 7110838	I (YKJ): 3357604
kiviala itäpää	P (YKJ): 7110882	I (YKJ): 3357621
kiviala länsipää	P (YKJ): 7110874	I (YKJ): 3357598

rajaus:

(kkj 3)

R1 P (YKJ): 7110823 I (YKJ): 3357557
 R2 P (YKJ): 7110787 I (YKJ): 3357596
 R3 P (YKJ): 7110887 I (YKJ): 3357626
 R4 P (YKJ): 7110867 I (YKJ): 3357554

Aiemmat tutkimukset:

2010 Pirkko Järvelä ja Lauri Skantsi

Inventointimenetelmät:

pintahavainnointi, kairaus

Maastotiedot: Kohde sijaitsee noin 6 km Kannuksen Mutkalammin kylästä itäkoilliseen ja Kannuksen ja Kalajoen lääninrajasta n. 450 m länteen.

Kuvaus:

2010: "Kohde sijaitsee pohjoiseen viettävän mäen päällä, avohakkuualueella. Alue on kuivahkoa hiekkapohjaista kangasta, jonka kasvillisuus on kuitenkin varsin rehevää johtuen varmaankin paikalla olleesta asutuksesta. Kohteen länsipuolella kulkee metsäautotie ja itäpuolella noin puolen kilometrin päässä on lääninraja. Paikalla on rakennuksen kivijalka, jonka mitat ovat noin 8 x 7 metriä. Kivijalka on rakennettu lohkotuista ja poratuista kivistä, minkä perusteella voi päätellä että se ei ole 1700-luvun puoliväliä vanhempi. Aivan perustusten vierestä oli kaadettu puu, jonka ikä oli noin 80 vuotta. Perustus oli pahasti oksien peitossa, eikä sitä tutkittu käynnillä sen tarkemmin. Perustusten itäpuolella on noin 15 metriä pitkän kiviainan jäänteet. Noin kymmenen metrin päässä perustusten lounaispuolella on noin

neljän metrin läpimittainen kuopanne, jonka reunoilla on ladottu kiviä. Perustuksesta noin 40 metriä länteen löytyi toisenkin rakennuksen perustuksen jäänteet. Sen läpimitta on noin 7 metriä ja se on rakennettu luonnonkivistä. Perustuksen päällä ja lähiympäristössä kasvaa tiheästi puita ja kasvillisuutta, eikä se ole välittömässä vaarassa joutua metsänmuokkauksen jalkoihin.”

2012: Kohde oli ennallaan edelliseen tarkastukseen nähden. Vuonna 2010 havaittu kuopanne on tulkittavissa kellarin pohjaksi. Aikaisempien havaintojen lisäksi paikannettiin rakennuksen kivijalan (rakenne 1) eteläpuolelta yksi kellarin pohja ja seitsemän n. 3-5 m halkaisijaltaan ja n. 50 cm korkeudeltaan olevaa peltoröykkiötä. Rakennuksen pohja 1 oli paksun lahoavan hakkuujätekerroksen peitossa eikä sen tarkempi tutkiminen ollut mahdollista. Rakennuksen pohja 2:n funktio ei selvinnyt. Peltoröykkiöiden eteläpuolella varttunutta kuusimetsää kasvavalla alueella tehtiin kairausta. Peitekasvillisuuden ja turpeen alla esiintyi värjäätynyttä maata ja ruskeaa tummaa hiekkaa, joka on merkki vanhasta peltokerroksesta.

Historiallinen tausta: Alueelle on merkitty talo tai torppa vuodelta 1865 peräisin olevalle kartalle. Eteläpuolella sijaitti kaksi torppaa. Vuoden 1953 peruskartalle paikalle on merkitty niitty tai laidun, n. 700 m kohteen eteläpuolella sijaitti Ylikankaan tila peltoineen.

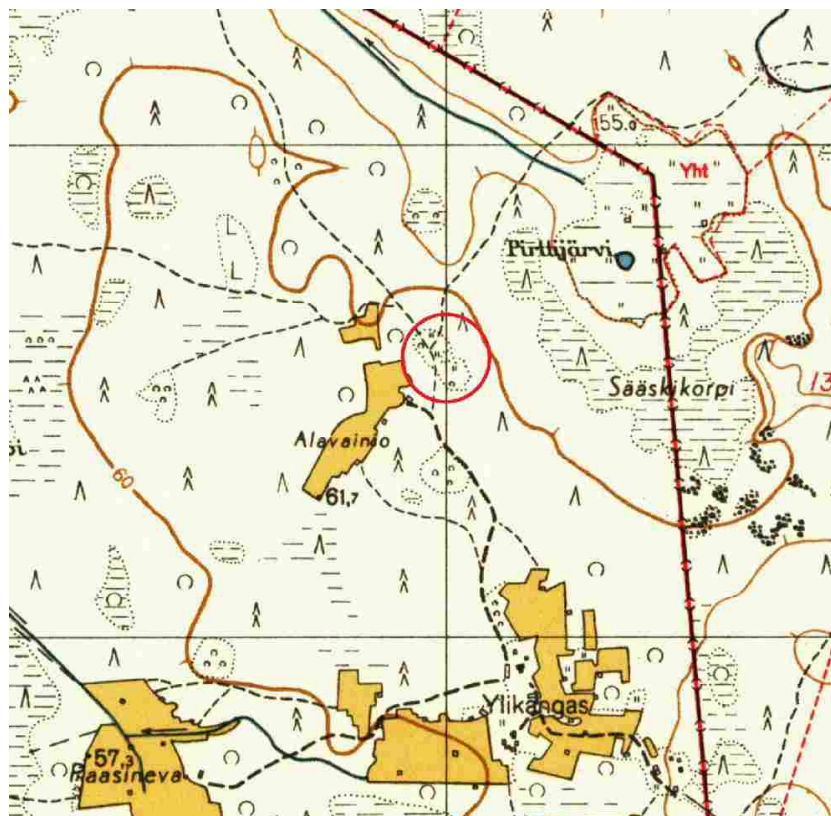
Ehdotus suoja-alueeksi: Rajauksen mukaisesti. Lähin tuulivoimala on suunnitteilla n. 400 m:n etäisyydelle etelään. Mahdollisen huoltotien rakentamisen vaiheessa nykyisen länsipuolella kulkevan metsätien linjaukselle kohde voi vaarantua.



Kuva 12. Rakenne 1, rakennuksen kivijalka kuvattuna luoteesta.



Kartta 18. Alavainion kohde on polkujen risteyskohdassa torpan paikkoja osoittavien T-kirjainten yläpuolella. Pitäjänraja on kulkenut jokseenkin samoin kuin nykyinen Kannuksen ja Kalajoen raja. Ote vuodelta 1865 peräisin olevasta Kalmbergin kartastosta, http://www.vanhakartta.fi/historialliset-kartat/maakirjakartat/@mapview?handle=hdl_123456789_6903



Kartta 19. Alavainion kohde ympäröitynä 1953 peruskarttapohjalle. Paikalla sijaisi niitty/laidun. Maanmittauslaitoksen arkisto.



Kartta 20. Alavainion kohde rajattuna. Rakenteet: 1-2. Rakennuksen kivijalka 3. Kiviaita, kellarit merkitty neliöllä ja peltoröykkiöt vihr. piste.

12. ITÄMAA

Mj-rekisteri:

<i>Laji:</i>	<i>uusi kohde</i>
<i>Mj-tyyppi:</i>	kiinteä muinaisjäännös
<i>Tyyppin tarkenne:</i>	työ- ja valmistuspaikat
<i>Ajoitus yleinen:</i>	tervahaudat
<i>Ajoitus tarkka:</i>	historiallinen
<i>Lukumäärä:</i>	ei määritelty
<i>Rauhoitusluokkaehdotus:</i>	1
	2

Paikkatiedot:

<i>Karttalehti:</i>	234203
<i>Etäisyystieto:</i>	Kalajoen kirkosta noin 31 km eteläkaakkoon
<i>Tila:</i>	208-415-7-74

Koordinaatit:

P: 7099087 I: 360313
P (YKJ): 7102062 I (YKJ): 3360429

koord.selite:

peruskartalle merkitty tervahauta

Aiemmat tutkimukset:

-

Inventointimenetelmät:

pintahavainnointi

Maastotiedot: Kalajoen eteläosassa n. 1 kilometri Kannuksen ja Kalajoen rajasta itään. Laajan Itämaan etelärinteiden alaosassa välittömästi metsätien pohjoispuolella. Tervahauta on merkitty peruskartalle.

Kuvaus: Kohteessa on n. 15 m halkaisijaltaan oleva tervahauta. Haudan eteläreuna ja kynä ovat leikkautuneet metsätietä tehtäessä. Mäen aluetta käytiin kattavasti läpi. Havainnot olivat n. 30 m tervahaudesta pohjoiseen sijaitsevat muutamat pienet maanottokuopat, jotka ovat ehkä syntyneet, kun maata on otettu haudan peittämiseen.

Ehdotus suoja-alueeksi: 2 m rakenteen reunoista. Lähin tuulivoimala on suunnitteilla yli puolenkilometrin etäisyydelle. Kohde ei vaaranna hankkeen toteutuessa.



Kartta 21. Itämaan tervahaudan sijainti.

13. LAUTAKODANKANGAS 3

Mj-rekisteri:

<i>Laji:</i>	<i>uusi kohde</i>
<i>Mj-tyyppi:</i>	kiinteä muinaisjäännös
<i>Tyyppin tarkenne:</i>	asuinpaikat
<i>Ajoitus yleinen:</i>	kiukaanpohjat
<i>Ajoitus tarkka:</i>	historiallinen
<i>Lukumäärä:</i>	ei määritelty
<i>Rauhoitusluokkaehdotus:</i>	2
	2

Paikkatiedot:

<i>Karttalehti:</i>	243101 Pahkamaa
<i>Etäisyystieto:</i>	Kannuksen kirkosta noin 18,5 km pohjoiskoilliseen
<i>Tila:</i>	217-402-5-43

<i>Koordinaatit:</i>	P: 7107278 I: 354521
	P (YKJ): 7110256 I (YKJ): 3354635

<i>koord.selite:</i>	GPS-mittaus, kiukaanpohja
----------------------	---------------------------

tervahauta	P (YKJ): 7110294 I (YKJ): 3354603
------------	-----------------------------------

<i>Inventointimenetelmät:</i>	pintahavainnointi
-------------------------------	-------------------

Maastotiedot: Kannuksen Mutkalammin kylässä, Järventien ja Hietajärvelle johtavan metsätien risteyksessä. Luoteispuolella on yli puolikilometriä halkaisijaltaan olevan maa-ainesten ottoalue.

Kuvaus: Kohteessa on tervahauta ja kiukaanpohja. Kiukaanpohja on kooltaan n. 3 x 2 m. Maanpinnalla on näkyvissä isoja kiviä, keskustassa on hiekkaa ja pienempää kiveystä. Päällä kasvaa sammalta, jäkälää ja puolukkaa. Rakenteen kairauksessa todettiin itäreunalla hiiltä. Tervahauta sijaitsee kiukaasta 50 m luoteeseen. Se on ehjä ja halkaisijaltaan n. 15 m. Kiuas on voinut kuulua paikalla sijainneeseen terwapirttiin.

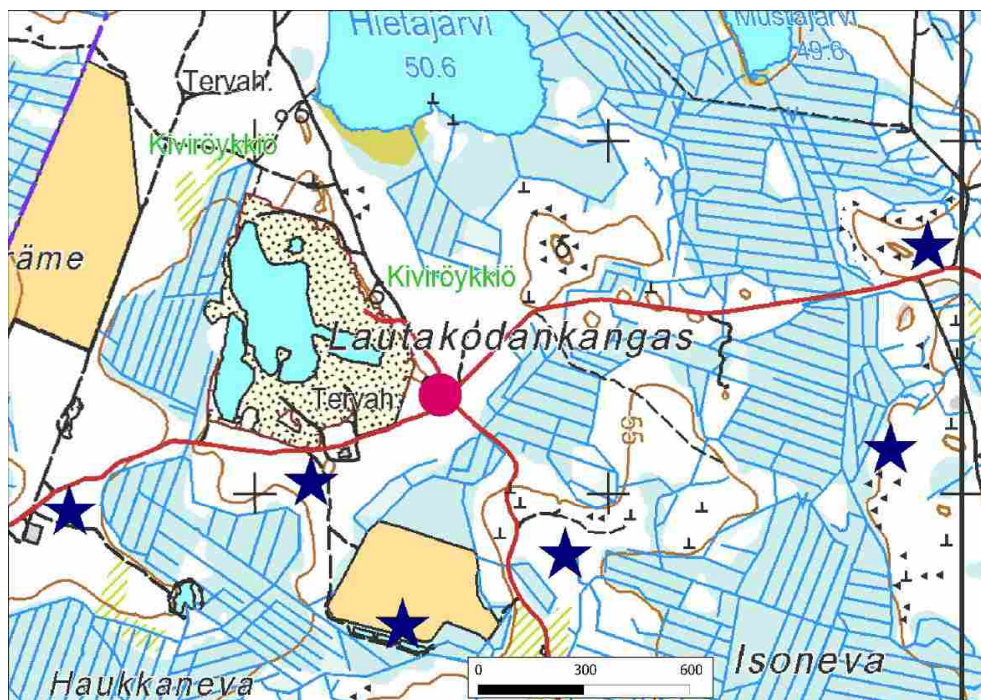
Ehdotus suoja-alueeksi: Lähin tuulivoimala on suunnitteilla n. 400 metrin etäisyydelle lounaaseen. Mahdollisessa huoltotien rakentamisvaiheessa kohde voi vaarantua.



Kuva 13. Kiukaanpohja kuvattuna etelästä. Taustalla vasemmalla mäen päällä kohteen tervahauta.



Kuva 14. Tervahauta kuvattuna etelästä.



Kartta 22. Lautakodankangas 3, sijainti.

14. MUSTOLANHAUTA 2

Mj-rekisteri:	<i>uusi kohde</i>
<i>Laji:</i>	kiinteä muinaisjäännös
<i>Mj-tyyppi:</i>	työ- ja valmistuspaikat
<i>Tyyppin tarkenne:</i>	tervahaudat
<i>Ajoitus yleinen:</i>	historiallinen
<i>Ajoitus tarkka:</i>	ei määritelty
<i>Lukumäärä:</i>	2
<i>Rauhoitusluokkaehdotus:</i>	2

Paikkatiedot:

<i>Karttalehti:</i>	243101 Pahkamaa
<i>Etäisyystieto:</i>	Kannuksen kirkosta noin 16,7 km koilliseen
<i>Tila:</i>	208-415-10-37

<i>Koordinaatit:</i>	P: 7103059 I: 358637
	P (YKJ): 7106036 I (YKJ): 3358752

koord.selite: peruskartalle merkitty tervahauta (tervahauta 1)

tervahauta 2 P (YKJ): 7106042 I (YKJ): 3358828

<i>Aiemmat tutkimukset:</i>	-
<i>Inventointimenetelmät:</i>	pintahavainnointi, kairaus

Maastotiedot: Kannuksen Korvenkylästä n. 3,5 km kaakkoon Honkirämeen ja Taka-Hakorämeen välissä sijaitsevan kivikkoisen kankaan etelään laskevalla rinteellä, metsätiestä n. 30 ja 100 m länteen. Kangas on avohakattu ja metsäaurattu.

Kuvaus: Kohteessa on kaksi tervahautaa, joista läntisempi on merkitty peruskartalle nimellä Mustolanhauta. Tämä tervahauta on n. 15 m halkaisijaltaan. Pinta oli tarkastushetkellä kauttaaltaan heinän peitossa, minkä takia kohdetta oli vaikea havaita maastossa. Itäisempi hauta no. 2 sijaitsee jyrkästi etelään laskevan rinteiden reunalla. Se on pohja-alaltaan suorakaiteen muotoinen ja n. 10 m halkaisijaltaan, reunoilla ja kynässä on selvärakenteinen kiviperustus.

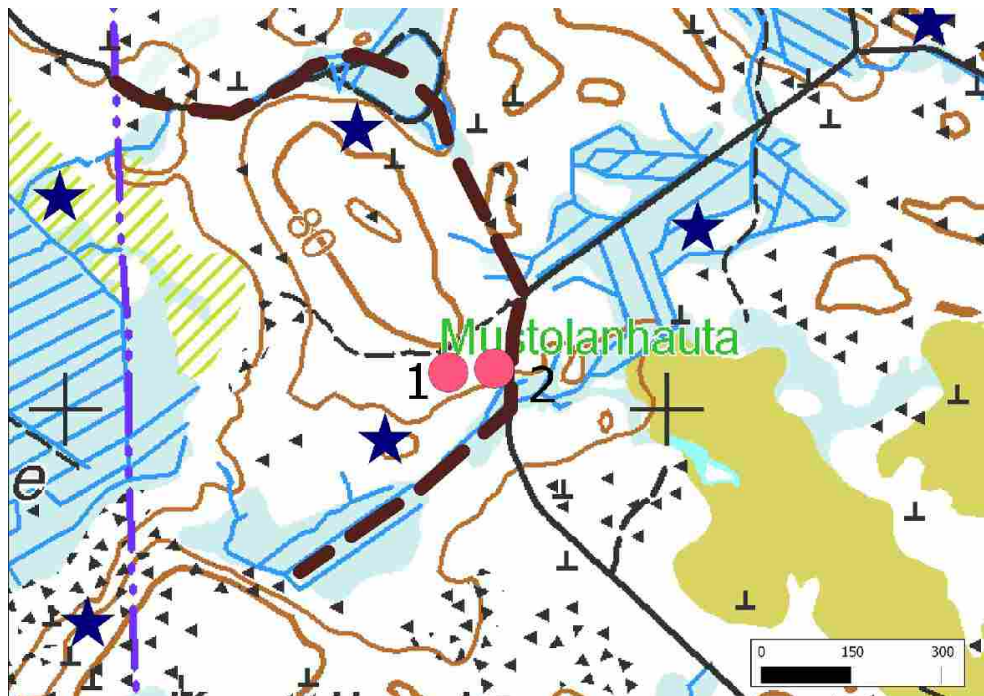
Ehdotus suoja-alueeksi: Lähin tuulivoimala on suunnitteilla n. 150 metrin etäisyydelle lounaaseen ja huoltotie nykyisen itäpuolella kulkevan metsätien kohdalle. Kohde voi vaarantua hankkeen toteutuessa.



Kuvat 15-16. Kasvillisuuden peittämä tervahauta 1. Kuva luoteesta. Tervahauta 2 kaakosta.



Kuva 17. Tervahauta 2. Reunan rakennetta.



Kartta 23. Mustolanhauta 2. Tervahaudat 1 ja 2, tähti; tuulivoimala, katkoviiva; tielinjaus.

7. Aineistoluettelo

Arkistoaineisto:

Maanmittauslaitoksen arkisto. Peruskartta Pahkamaa. 1953.

Sarkkinen Mika, "KÄLVIÄ, KANNUS, LOHTAJA, KALAJOKI JA ALAVIESKA - Kertomus Imatran Voima Oy:n voimalinjan Ventusneva-Pyhäkoski eteläosan inventoinnista 1992". Kopio Pohjois-Pohjanmaan Museossa.

Svenska krigsarkivet. Ruotsin sota-arkiston kartat. Mikrofilmirullat. Oulun yliopiston historian laitoksen mikrofilmikokoelmat.

Kirjallisuus:

Luukko Armas, Suur-Lohtajan historia vuoteen 1809. Suur-Lohtajan historia I. 1957.

Virrankoski Pentti, Eräkausi ja keskiaika. Suur-Kalajoen historia I. 1956.

Elektroninen aineisto:

Arkistolaitoksen digitaaliarkisto; <http://digi.narc.fi/digi/view.ka?kuid=6181430>

<http://arxiv.org/ftp/arxiv/papers/0905/0905.2035.pdf>, Marianna Ridderstad, Jari Okkonen

<http://jultika oulu.fi/Record/isbn951-42-7170-x>, Okkonen Jari, Jättiläisen hautoja ja hirveitä kiviröykkiöitä – Pohjanmaan muinaisten kivirakennelmien arkeologiaa. Acta Universitatis Ouluensis Humaniora. B 52. 2003.

<https://jyx.jyu.fi/dspace/bitstream/handle/123456789/24249/2342%2003,%2006%20kannus.jpg>

http://www.vanhakartta.fi/historialliset-kartat/maakirjakartat/@@mapview?handle=hdl_123456789_6865

http://www.vanhakartta.fi/historialliset-kartat/maakirjakartat/@@mapview?handle=hdl_123456789_6903

Museovirasto: Kulttuuriympäristön rekisteriportaali:

<http://kulttuuriymparisto.nba.fi/netsovellus/rekisteriportaali/portti/default.aspx>

Muu aineisto:

Schulz Hans-Peter, rannansiirtymistaulukko, julkaisematon.

Schulz Hans-Peter ja Itäpalo Jaana, Lestijokilaakson asutushistoria. CD-rom. Lestijärven kunta 2003. Julkaisematon.