

Kalajoki-Kannus-Kokkola 2012

Mökkiperän-Pahkamaan, Uusi-Someron ja Mutkalammin tuulivoimapuiston arkeologinen inventointi



Jaana Itäpalo 18.2.2013

KESKI-POHJANMAAN ARKEOLOGIAPALVELU

Sisällysluettelo

	s.
1. Perustiedot.....	2
2. Inventoinnin lähtökohdat ja menetelmät.....	2
3. Tulokset.....	4
4. Yleiskartat.....	5
5. Kohdeluettelo.....	9
6. Kohdekuvaukset.....	10
7. Aineistoluettelo.....	34

Kansikuva: Hiekkadyynikenttää Kalajoen Ketunhietojen kivikautisen asuinpaikan lähistöllä.

1. Perustiedot

Inventointialue: Mökkiperän-Pahkamaan, Uusi-Someron ja Mutkalammin tuulivoimapuiston osayleiskaava

Työaika: Kenttätyöaika 13.11.-23.11.2012, yht. 7 kenttätyöpäivää

Peruskartat: 234203, 241310 Mutkalampi, 243101 Pahkamaa, 243102 Typpö

Korkeus: n. 40-87,5 m mpy

Aiemmat tutkimukset:

1980 Hangaskangas, Markus Hiekkänen (inventointi)

1980 Lautakodankangas, Markus Hiekkänen (inventointi)

1980 Linnankangas, Markus Hiekkänen (inventointi)

1980 Vääräniitynmäki, Markus Hiekkänen (inventointi)

1984 Heinistöngangas, Helena Taskinen (tarkastus)

1989 Ketunhiedat, Markku Torvinen (tarkastus)

1990 Ketunhiedat, Päivi Kankkunen (koekaivaus)

1992 Ketunhiedat, Mika Sarkkinen (inventointi)

1992 Ketunhiedat, Markku Torvinen ja Markku Mäki vuoti (tarkastus)

1992 Ymmyrkäiskangas, Mika Sarkkinen (inventointi)

1994 Linnankangas, Erkki Salminen (tarkastus)

2005 Lautakodankangas, Lautakodankangas 2 ja Linnankangas, Hans-Peter Schulz

2011 Alavainio, Skantsi Lauri ja Järvelä Pirkko (tarkastus)

Hangaskangas, Lautakodankangas, Lautakodankangas 2, Linnankangas ja Vääräniitynmäki, Jari Okkonen

2. Inventoinnin lähtökohdat ja menetelmät

Kalajoelle ja Kannukseen ollaan suunnitelmassa tuulivoimapuiston perustamista. Tähän liittyen toteutettiin myöhäissyksyllä 2012 puiston kaavan arkeologinen maastoinventointi. Alueen pohjoisosasta tunnettiin entuudestaan useita muinaisjäännöskohteita, joissa on Keski- ja Pohjois-Pohjanmaalle tyypillisiä kivistä rakenteita. Yksi niistä on Hangaskankaan jätinkirkko, jonka tuntumassa sijaitsee myös asuinpaikka.¹ Lisäksi tunnettiin kaksi muuta kivistä asuinpaikkaa, joissa Kalajoen Ketunhietojen kohteessa on suoritettu vuonna 1990 kaivaustutkimuksia, löytöinä saatiin mm. Pöljän-tyypin keramiikkaa. Inventointeja ja tarkastuksia alueen kohteisiin on tehty 1980-luvun alusta lähtien² (yleiskartat s. 5-6).



Kartta 1. Kohdealueen sijainti.

1 Okkonen Jari, Jättiläisen hautoja ja hirveitä kivistä rakennelmistä – Pohjanmaan muinaisten kivistä rakennelmien arkeologiaa. Acta Universitatis Ouluensis Humaniora. B 52. 2003. S. Kuva 12 sivulla 29, s. 104 ja kohdekuva; liite CD-rom.

2 Museoviraston kulttuuriympäristön rekisteriportaali,

<http://kulttuuriymparisto.nba.fi/netsovellus/rekisteriportaali/portti/default.aspx>

Esiselvitys

Alueen kuvaus

Inventointialue sijaitsee Kalajoen ja Kannuksen välisellä alueella n. 20 km Kannuksesta koilliseen. Alue on korkeudella n. 40-87,5 m mpy. Eteläosassa olevat korkeimmat alueet ovat kohonneet merestä Litorina-vaiheessa n. 7400-7300 cal BP ja matalimmat alueet pohjoisessa kivikauden lopussa n. 4000 cal BP.³ Pohjoisosassa esiintyy hiekkavyöhykkeitä, pohjoisimmassa osassa myös laajempia kumpuilevia hiekkadyynikenttiä, joilla pintakasvillisuus on ohut ja paikoin puuttuu. Keski- ja eteläosassa on kivikkoisia ja louhikkoisia mäkiä, paikoin mäkiä kiertää yhtenäiset louhikot. Laajempia avorakkoja ei ole. Pohjoisosassa sijaitsee kolme pientä järveä, jotka ovat osin tai kokonaan suo/turverantaisia. Hankealueen tuntumassa kaakkoisosassa virtaa Kalajoen sivuhaara Vääräjoki ja tätä pienempi virta Pöntiönjoki alueen luoteisosan tuntumassa. Alue on asumaton, mutta hankealueen reunamille sijoittuu kyläasutusta.

Esihistorialliset kohteet

Alueen pohjoisosassa sijaitsevat Hangaskankaan jätinkirkko ja viisi muuta kohdetta, joissa on kivirakenteita. Sijaintikorkeuden perusteella kohteet voidaan ajoittaa Pöljän-Kierikkikeramiikan vaiheeseen aikaan n. 5800-5000 cal BP. Kaivaustutkimuksia on suoritettu Kalajoen Ketunhietojen asuinpaikalla vuonna 1990. Merkittävin löytö oli asbestisekoitteinen Pöljän-keramiikka. Kaivauksin tutkitusta asuinpaikasta n. 100 m luoteeseen ja 200 länteen on myös löytynyt merkkejä esihistoriallisesta toiminnasta. Jätinkirkko ja sen lähialueella sijaitsevat kohteet viittaavat kivikauden loppupuolen keskusalueeseen. Inventointialueen keski- ja eteläosasta ei tunnettu entuudestaan esihistoriallisia muinaisjäännöksiä. Hankealueen eteläpuolelle on merkitty peruskartalle "lapinraunio", jonka luonteesta ei ole tarkempaa tietoa. Sen läheisyydessä sijaitsee tervahauta.

Historialliset kohteet

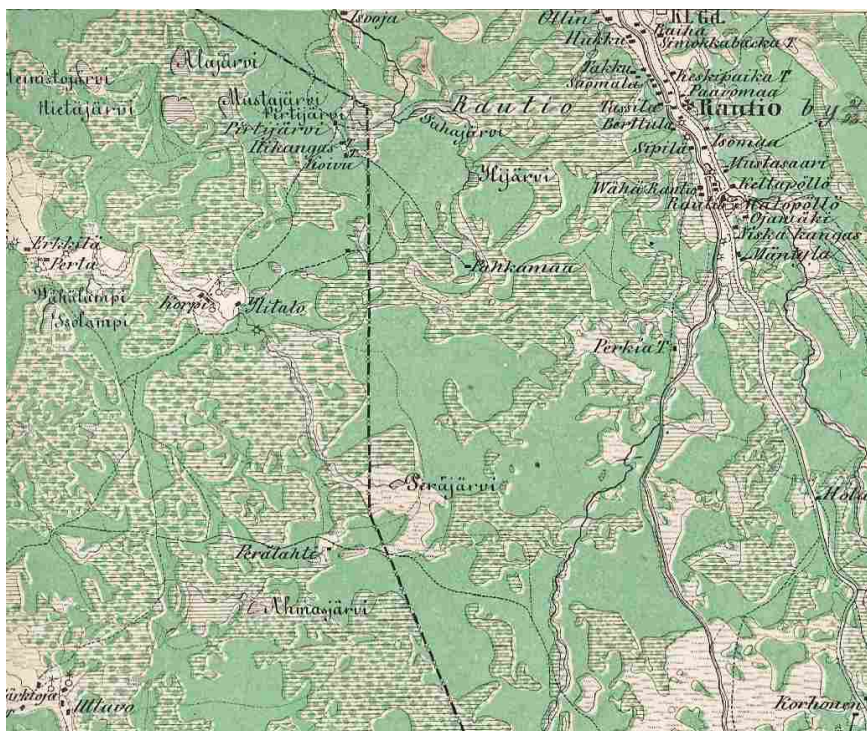
Hankealueen pohjoisosasta oli entuudestaan tiedossa Alavainion rakennuksen kivijalka, jonka ei ole arveltu liittyvän 1700-luvun puoltaväliä vanhempaan asutukseen. Paikalla on havaittu muitakin rakenteita. Noin 700 m kohteesta itäkoilliseen on peruskartalle merkitty muinaisjäännosmerkillä "rautasulatto". Tämän ajoituksesta tai luonteesta ei ole tarkempaa tietoa. Kohde sijaitsee hankealueen ulkopuolella. Tunnetut kohteet ja kylien läheisyys mahdollistivat uusien elinkeinohistoriallisten muinaisjäännösten löytymisen, viitteitä tästä ovat myös lukuisat tervahaudat.

Mutkalammin kylän varhaisin asutus on mahdollisesti peräisin jo 1400-luvulta. Kalajoen puolella Vääräjoen varren varhaisin asutus on syntynyt myös viimeistään tuolloin.⁴ Kirjallisuustiedoista ja käytetystä historiallisesta karttamateriaalista ei löytynyt tietoja isoajakoa vanhemmista asutushistoriallisista kohteista.⁵

3 Schulz Hans-Peter, rannansiirtymistaulukko, julkaisematon.

4 Suur-Lohtajan historia I. 1957. S. 33, Suur-Kalajoen historia I. 1956 ja Lestijokilaakson asutushistoria. CD-rom. Lestijärven kunta 2003. Julkaisematon.

5 www.vanhakartta.fi/historialliset-kartat/maakirjakartat/search, Kalmbergin kartasto, <https://jyx.jyu.fi/dspace/bitstream/handle/123456789/24249/2342%2003,%2006%20kannus.jpg>



Kartta 2. Ote vuodelta 1865 peräisin olevasta Kalmbergin kartastosta, jossa kuvattuna kohdealuetta, http://www.vanhakartta.fi/historialliset-kartat/maakirjakartat/@@mapview?handle=hdl_123456789_6903

Kenttätyömenetelmät

Maastoinventoinnissa tarkastettiin tuulivoimaloiden paikkoja ja niiden lähiympäristöä tarkemmin siellä, mistä maaperän ja entuudestaan tunnettujen löytöjen perusteella saattoi olettaa löytyvän uusia muinaisjäännöksiä. Havainnot perustuvat pääosin pintapuoliseen tarkasteluun. Joillakin lupaavilla paikoilla tehtiin lapionpistoja.

3. Tulokset

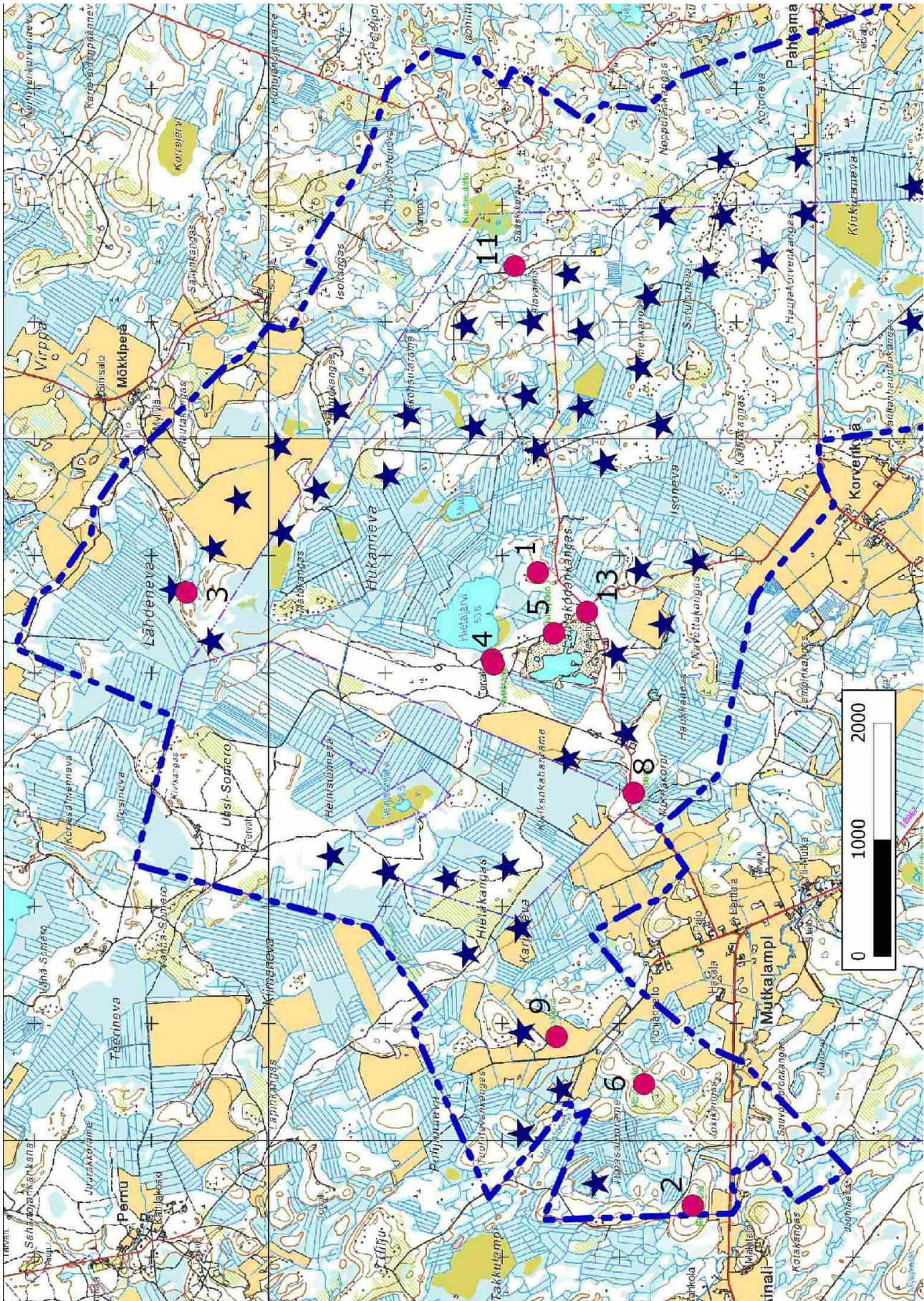
Inventoinnissa löytyi kaksi uutta kivirakennekohdetta, joista Mustolanhaudan rakenteet ovat kivikaudelle tyypillisiä. Kohteet sijaitsevat kampakeraamisen ajan alun merenrantakorkeudella. Entuudestaan tunnetusta Alavainion historiallisen ajan kohteesta kartoitettiin uusia rakenteita. Historiallisen ajan uusia löytöjä ovat kaksi tervahautaa sekä kiukaan pohja.

Suunnitelmien toteutuessa Ketunhietojen Pöljän-vaiheeseen ajoittuva asuinpaikka tulisi vaarantumaan. Mahdollisesti vaarantuisivat kohteet Alavainio, Lautakodankangas 3, Mustolanhauda 2 sekä Ymmyrkäiskangas. Inventointi keskittyi suunnitelluille tuulivoimaloiden paikoille sekä huoltoteille, ja aluetta ei ole pääsääntöisesti inventoitu siellä, minne ei ole suunnitteilla rakentamista. Kohdealueella on siten vielä arkeologista potentiaalia.

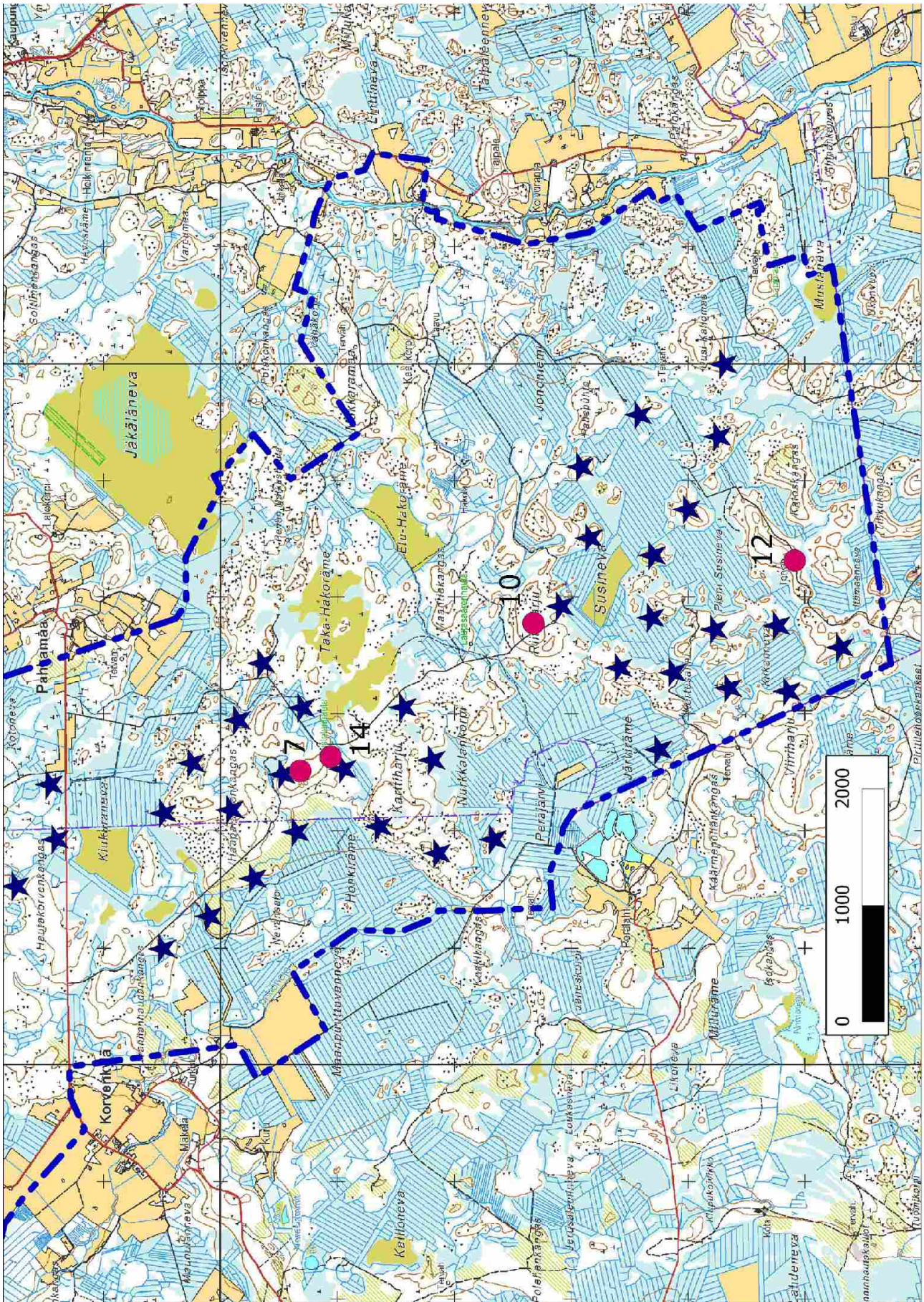
Joona Järvelä

Lestijärvellä 18.2.2013

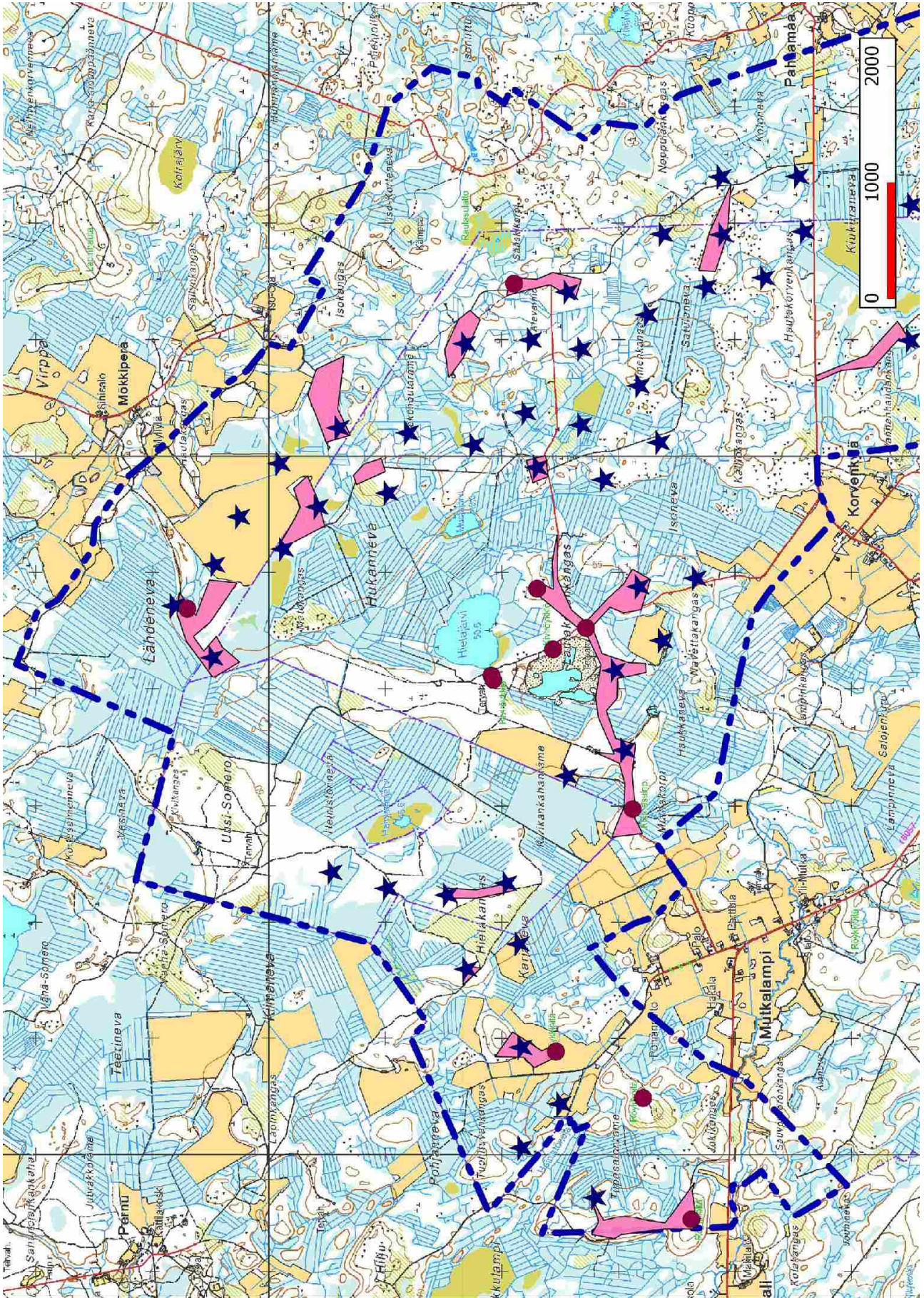
4. Yleiskartat



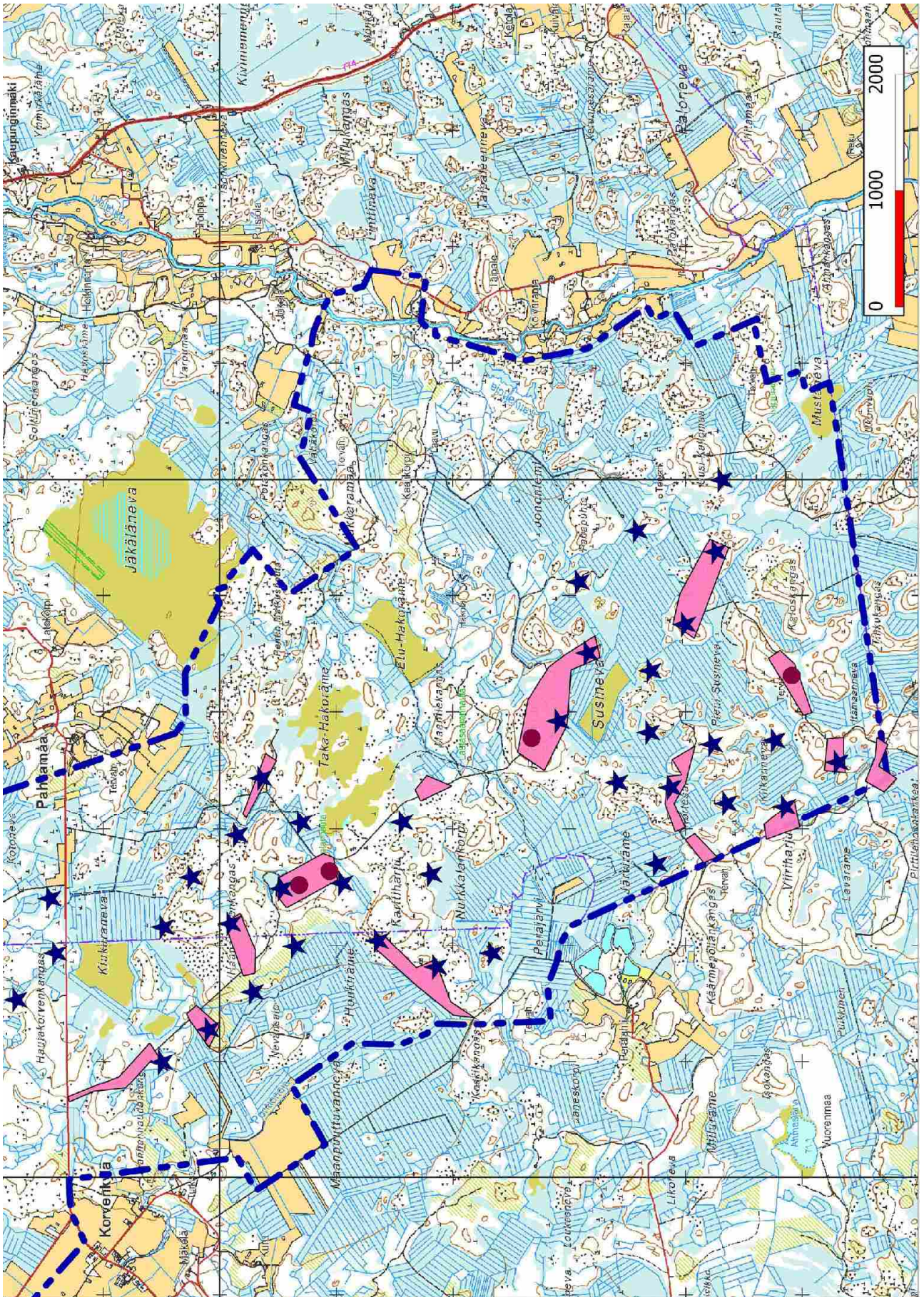
Kartta 3. Suunnittelualan pohjoisosa. Tuulivoimala; tähti. Muinaisjännöskohteet merkitty punaisilla pisteillä.



Kartta 4. Suunnittelualan eteläosa. Tuulivoimala; tähti. Muinaisjäännöskohteet merkitty punaisilla pisteillä.



Kartta 5. Inventoidut alueet, pohjoisosa.



Kartta 6. Inventoidut alueet, eteläosa.

5. Kohdeluettelo

Kivikautiset muinaisjäännökset **s.**

1. HANGASKANGAS jätinkirkko.....	10
2. HEINISTÖNKANGAS röykkiö.....	12
3. KETUNHIEDAT asuinpaikka.....	13
4. LAUTAKODANKANGAS asuinpaikka.....	15
5. LAUTAKODANKANGAS 2 asuinpaikka (uusi kohde).....	17
6. LINNAKANGAS kivirakenteita.....	18
7. MUSTOLANHAUTA kivirakenteita (uusi kohde).....	20
8. YMMYRÄISKANGAS asuinpaikka.....	22
9. VÄÄRÄNIITYNMÄKI röykkiö.....	24

Ajoittamattomat muinaisjäännökset

10. RIITAHARJU rakkakuoppia (uusi kohde).....	25
---	----

Historialliset muinaisjäännökset

11. ALAVAINIO rakennustenperustuksia ja viljelyröykkiöitä.....	26
12. ITÄMAA tervahauta (uusi kohde).....	29
13. LAUTAKODANKANGAS 3 kiukaan pohja ja tervahauta (uusi kohde).....	30
14. MUSTOLANHAUTA 2 tervahautoja (uusi kohde).....	32

6. Kohdekuvaukset

Kivikautiset muinaisjännökset

1. HANGASKANGAS

Mj-rekisteri:

<i>Laji:</i>	217010019 kiinteä muinaisjännös
<i>Mj-tyyppi:</i>	kivirakenteet
<i>Tyyppin tarkenne:</i>	jätinkirkot
<i>Ajoitus yleinen:</i>	kivikautinen
<i>Ajoitus tarkka:</i>	ei määritelty
<i>Lukumäärä:</i>	1
<i>Rauhoitusluokkaehdotus:</i>	1

Paikkatiedot:

<i>Karttalehti:</i>	243101 Pahkamaa
<i>Etäisyystieto:</i>	Kannuksen kirkosta noin 19 km pohjoiskoilliseen
<i>Tila:</i>	217-402-24-2

<i>Koordinaatit:</i>	P (YKJ): 7110676 I (YKJ): 3354974 Z n. 55-60 m mpy
----------------------	---

koord.selite: GPS-mittaus, jätinkirkon vallin pohjoisin reuna

rajaus:

	(kkj 3)
R1	P (YKJ): 7107140 I (YKJ): 3355065
R2	P (YKJ): 7110600 I (YKJ): 3355053
R3	P (YKJ): 7110620 I (YKJ): 3354918
R4	P (YKJ): 7110711 I (YKJ): 3354921
R5	P (YKJ): 7110724 I (YKJ): 3355010

Aiemmat tutkimukset: 1980 Markus Hiekkänen inventointi
Jari Okkonen

Inventointimenetelmät: pintahavainnointi

Maastotiedot: Kannuksen Mutkalammin kylästä n. 3,5 km koilliseen Järventien varrella, n. 100-200 m tiestä pohjoiseen rämeiden ympäröimän kivikkoisen mäen laella ja sen koillisrinteessä.

Kuvaus: Kohteen jätinkirkko on U:n muotoinen I. se on toisesta päästään avoin. Koilliseen viettävällä hiekkaisella äestetyllä rinteellä on havaittu asuinpaikkapinta, jossa esiintyi palaneita kiviä ja kooltaan vaihtelevaa kvartsiainesta n. 80 x 50 m laajalla alueella. Asuinpaikkapinnan on arveltu rajautuvan yläreunastaan kankaan kivisempään lakeen ja alaosaan suohon.⁶

2012: Kohteelle tehtiin pikainen käynti ja todettiin jätinkirkon olevan ennallaan. Kankaan lakea ei käyty tarkemmin läpi.

Jätinkirkkoja on esitetty mm. hylkeenlihan kylmävarastoiksi, asuinrakennusten perustuksiksi tai puolustusvarustuksiksi. Viimeaikaisten tutkimusten mukaan jätinkirkkoja on suunnattu tähtitieteellisesti merkittävien auringonnousujen ja -laskujen mukaan.⁷

⁶ Okkonen, kuva 12 sivulla 29 ja teoksen liite CD-rom, kohdekuvaus Kannus Hangaskangas, s. 5-7.

⁷ <http://arxiv.org/ftp/arxiv/papers/0905/0905.2035>, Marianne Ridderstadt ja Jari Okkonen.

Ehdotus suoja-alueeksi: Jätinkirkon koillispuolinen raja asuinpaikkapinnan alueella on arvioitu aikaisempien tietojen perusteella eikä perustu tässä inventoinnissa tehtyihin maastohavaintoihin. Asuinpaikka voi yltää pohjoisessa rinteessä alemmas tässä rajatusta alueesta. Kohteen eteläpuolelle on sijoitettu nykyisen tien kohdalle mahdollinen parannettava pääsytie. Lähin tuulivoimala on suunnitteilla n. 850 m kohteesta etelään. Kohde ei vaaranna hankkeen toteutuksessa.



Kuva 1. Jätinkirkon vallirakennetta.



Kartta 7. Hangaskankaan kohteen raja, jätinkirkon valli merkitty skemaattisesti, tähti; tuulivoimala.

2. HEINISTÖNKANGAS

Mj-rekisteri:

217010025
 Laji: kiinteä muinaisjäänös
 Mj-tyyppi: kivirakenteet
 Tyyppin rakenne: röykkiöt
 Ajoitus yleinen: ajoittamaton
 Ajoitus tarkka: ei määritelty
 Lukumäärä: 1
 Rauhoitusluokkaehdotus: 2

Paikkatiedot:

Karttalehti: 241310 Mutkalampi
 Etäisyystieto: Kannuksen kirkosta noin 16,5 km pohjoiskoilliseen
 Tila: 217-402-6-47

Koordinaatit:

P: 7106374 I: 349443
 P (YKJ): 7109352 I (YKJ): 3349554
 Z n. 52,50 m mpy
 GPS-mittaus

koord.selite:

Aiemmat tutkimukset:

1984 Helena Taskinen tarkastus

Inventointimenetelmät:

pintahavainnointi

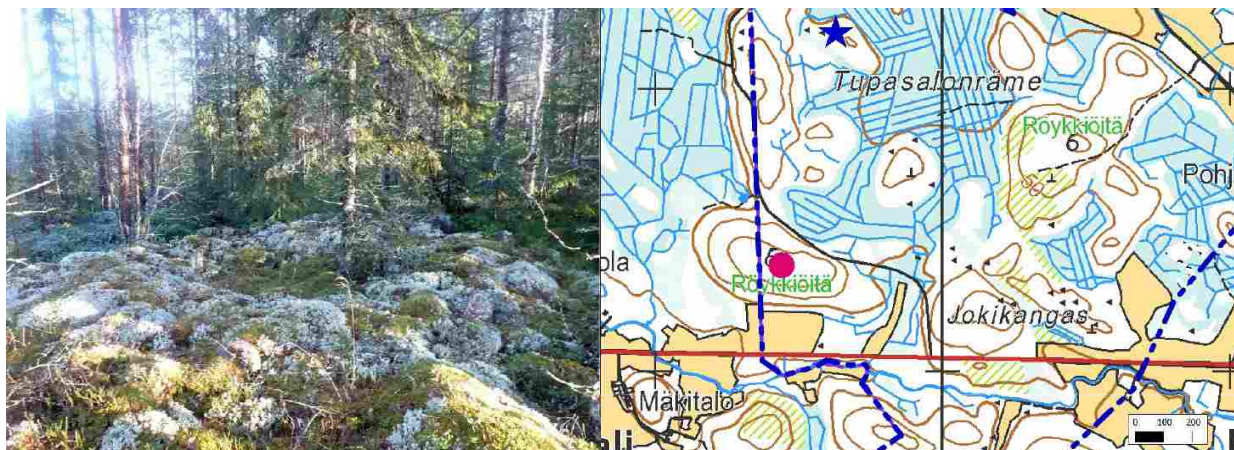
Maastotiedot: Kannuksen Mutkalammin kylässä Kannuksen ja Kalajoen rajalla, Mutkalammin-tiestä 300 m pohjoiseen noin 700 m pitkän itä-länsisuuntaisen mäen laella. Maasto on kivikkoista, korkein kohta on louhikkoinen. Alueella kasvaa nuorta mäntymetsää.

Kuvaus:

1984: "Itä-länsisuuntaisen harjun laella on 3 röykkiötä. Röykkiöiden koot ovat: 1) 6 x 5,8 m, korkeus 40-50 cm, 2) läpimitta 4 m, korkeus noin 40 cm, 3) läpimitta 4 m, korkeus noin 30 cm. Röykkiöissä 1 ja 2 on keskellä laajahko kaiveltu kuoppa, kolmas on tasainen."⁸

2012: Paikalla havaittiin yksi n. 5,5 m halkaisijaltaan ja n. 40 cm korkeudeltaan oleva röykkiö. Keskellä on iso kuoppa. Pinnalla kasvaa jäkälää ja sammalta. Kartalle merkityn muinaisjäänösmerkin kohdalla on luontaista kivikkoa, missä ei tunnistettu röykkiötä tai muita rakenteita. Korkeimman kohdan pohjoispuolella on suoritettu metsänaurausta. Mäen pohjoispuolelle nykyisen metsätien kohdalle sijoittuu mahdollinen tuulivoimapuiston huoltotie, ja pohjoisrinne sekä tienreunamat inventoitiin tarkemmin.

Ehdotus suoja-alueeksi: Lähin tuulivoimala on suunnitteilla n. 850 metrin etäisyydelle pohjoiskoilliseen. Kohde ei vaarannu hankkeen toteutuessa.



Kuva 2. Röykkiö kuvattuna kaakosta.

Kartta 8. Heinistönkankaan röykkiö.

⁸ Kuvailutiedot, <http://kulttuuriymparisto.nba.fi/netsovellus/rekisteriportaali/portti/default.aspx>

3. KETUNHIEDAT

Mj-rekisteri:	208010021
<i>Laji:</i>	kiinteä muinaisjäännös
<i>Mj-tyyppi:</i>	asuinpaikat
<i>Tyyppin tarkenne:</i>	ei määritelty
<i>Ajoitus yleinen:</i>	kivikautinen
<i>Ajoitus tarkka:</i>	ei määritelty
<i>Lukumäärä:</i>	1
<i>Rauhoitusluokkaehdotus:</i>	2
Paikkatiedot:	
<i>Karttalehti:</i>	243102 Typpö
<i>Etäisyystieto:</i>	Kalajoen kirkosta noin 18,5 km eteläkaakkoon
<i>Tila:</i>	208-409-18-14
<i>Koordinaatit:</i>	P: 7110703 I: 354690 P (YKJ): 7113681 I (YKJ): 3354803 Z n. 52,00-55,00 m mpy
<i>koord.selite:</i>	Museoviraston rekisteriportaalin mukaan
<i>Aiemmat tutkimukset:</i>	1989 Markku Torvinen tarkastus 1990 Päivi Kankkunen koekaivaus 1992 Mika Sarkkinen inventointi 1992 Markku Torvinen ja Markku Mäki vuoti tarkastus
<i>Aiemmat löydöt:</i>	KM 26085 Asuinpaikkalöytö KM 36874:1-3 Asuinpaikkalöytöjä KM 36928:1-3 Asuinpaikkalöytöjä
<i>Inventointilöydöt:</i>	-
<i>Inventointimenetelmät:</i>	pintahavainnointi

Maastotiedot: Kohde sijaitsee Kalajoen Mökkiperän lounaispuolella lähellä Kalajoen ja Kanuksen rajaa. Alue on rämeiden ympäröimää hiekkadyynikenttää, itä-kaakkoispuolella on laaja suopelto. Puusto on nuorta mäntymetsää.

Kuvaus:

1984: "Paikalta on löydetty kvartsiesineitä ja -iskoksia sekä asbestisekoitteista ns. Pöljän keramiikkaa (KM 26085:1-95). Kysymyksessä on kivikauden lopulle ajoittuva asuinpaikka, joka on aikoinaan sijainnut meren rannalla."⁹

2012: Koekaivauksin tutkitulla asuinpaikan alueella on n. 50 m halkaisijaltaan oleva hiekkakuoppa, jonka leikkauksessa havaittiin kvartseja, kuopan länsireunalla punaista palanutta maata ja pohjoisreunalla palaneita kiviä. Kvartseja esiintyy myös hiekkakuopan pohjoispuolisella metsätiellä, idässä rämeen reunaan asti. Kvartsit jätettiin paikoilleen. Asuinpaikasta länteen jatkuvan metsätien reunoilta avonaisista maanpinnan kohdista tai hiekkakuopan lounais- ja eteläpuolisten alueiden tarkastuksessa ei löydetty maanpinnalla havaittavia merkkejä esihistoriasta. Hiekkakuopasta vajaan 100 metrin etäisyydeltä luoteesta ja 200 metrin etäisyydeltä lännestä on myös tehty havaintoja esihistoriallisesta toiminnasta.

Noin 500 m kohteesta lounaaseen on rämeen reunalla kaksi asumuspainannetta muistuttavaa muodostelmaa. Niiden reunoille ja keskelle kaivetuissa koekuopissa todettiin häiriintymättömät maannokset. Kysymys on luontaisista veden aikaansaamista painaumista, joita esiintyy yleisesti tämäntyyppisissä hiekkadyyneissä. Noin 1,3 km kaakkoon löytyi rämeen ja suopellon reunasta yksi kvartsi-iskos, joka tulkittiin geofaktiksi. Maasto siellä on myös

9 Kuvailutiedot, <http://kulttuuriymparisto.nba.fi/netsovellus/rekisteriportaali/portti/default.aspx>

kumpuilevaa hiekkadyynikenttää. Metsänaurausta oli tehty laajalti ja pintahavainnointiin oli hyvät mahdollisuudet. Alue käytiin kattavasti läpi, mutta havaintoja esihistoriasta ei saatu.

Ehdotus suoja-alueeksi: Kohteesta voi olla löydettävissä maanpinnan alapuolisia jäänteitä esihistoriallisesta asutuksesta aikaisempien löytöpaikkojen välisiltä metsäisiltä alueilta. Mahdollisten uusien löytöjen paikantaminen vaatisi systemaattista koekuopitusta. Lähin tuulivoimala on suunnitteilla n. 50 metrin etäisyydelle pohjoiskoilliseen. Kohde vaarantuisi hankkeen toteutuessa.



Kuva 3. Ketunhietojen asuinpaikan aluetta hiekkakuopan ympäristössä. Metsätien pinnassa esiintyy kvartseja. Kuva idästä.



Kartta 9. Ketunhietojen asuinpaikka-alueiden rajaus punaisella,¹⁰ vihr.kolmio; muu inventointihavainto (painaumia hiekkadyynissä), tähti; tuulivoimala.

¹⁰ Kohteen rajaus aiemman rajauksen mukaan,

<http://kulttuuriymparisto.nba.fi/netsovellus/rekisteriportaali/portti/default.aspx>

4. LAUTAKODANKANGAS

Mj-rekisteri:

<i>Laji:</i>	217010018
<i>Mj-tyyppi:</i>	kiinteä muinajäännös
<i>Tyyppin tarkenne:</i>	asuinpaikat
<i>Ajoitus yleinen:</i>	ei määritelty
<i>Ajoitus tarkka:</i>	kivikautinen
<i>Lukumäärä:</i>	ei määritelty
<i>Rauhoitusluokkaehdotus:</i>	5
	2

Paikkatiedot:

<i>Karttalehti:</i>	243101 Pahkamaa
<i>Etäisyystieto:</i>	Kannuksen kirkosta noin 19 km pohjoiskoilliseen
<i>Tila:</i>	217-402-2-6

<i>Koordinaatit:</i>	P: 7108092 I: 354114 P (YKJ): 7111069 I (YKJ): 3354227 Z n. 50-55 m mpy
<i>koord.selite:</i>	Museoviraston rekisteriportaalin mukaan

<i>Aiemmat tutkimukset:</i>	1980 Markus Hiekkänen inventointi Jari Okkonen 2005 Hans-Peter Schulz
-----------------------------	---

<i>Inventointimenetelmät:</i>	ei tarkastettu
-------------------------------	----------------

Maastotiedot: Kannuksen Mutkalammin kylässä, Järventieltä Hietajärvelle johtavan metsätien varrella, Hietajärven lounaisrannalla kivikkoisella harjanteella.

Kuvaus:

1980: "Kankaalla pitkällä harjulla on yhteensä 6 rökkiöitä. Rökkiöistä viisi on harjun luoteispäässä pohjois-etelä -suuntaisessa rivissä koilliseen viettävällä rinteellä. Kooltaan ne ovat 5x5, 8x8, 7x6, 5x5 ja 5x5 m. Kaikkia rökkiöitä on kaiveltu, osaa pohjaan saakka. Näistä noin 400 m kaakkoon sijaitsee yksittäinen rökkiö, jonka koko on noin 4x4 m. Sekin on keskeltä kaiveltu. Viimeksimainittu sijaitsee lähellä TVL:n sorakuoppaa."¹¹

Paikalla sijaitsee kivisen harjanteen laella rivissä neljä n. 4,5-7,5 m halkaisijaltaan olevaa asuinpaikkavallia ja n. 7 x 5 m laaja ja n. 30 cm korkea rökkiö. Järven lounaisrannalla hiekkaisella tasanteella on havaittu palaneita kiviä ja kvartseja noin 20 x 10 m laajalla alueella.¹²

2012: Lähistölle ei ole suunnitteilla tuulivoimaloita. Kohdetta ei tarkastettu.

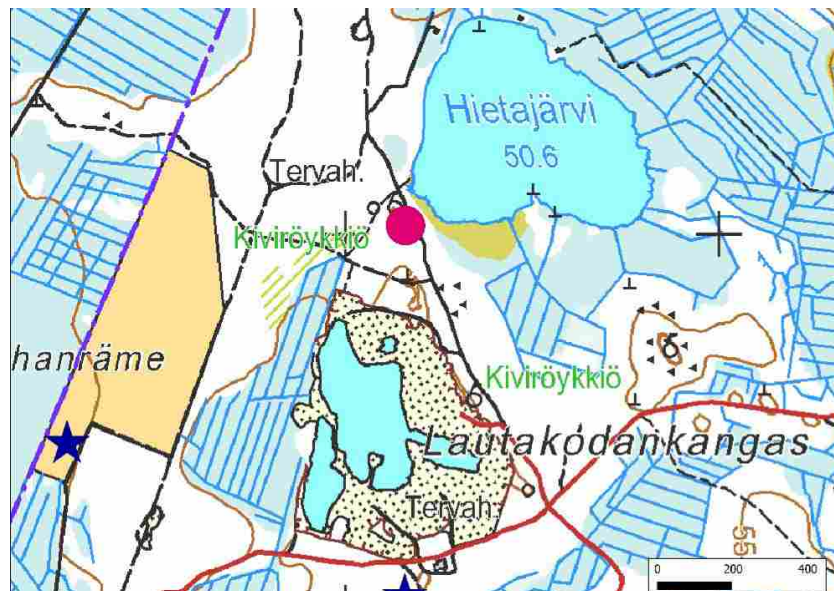
Ehdotus suoja-alueeksi: Lähin tuulivoimala on suunnitteilla n. 1000 metrin etäisyydelle kohteen eteläpuolelle. Kohde ei vaaranna hankkeen toteutussa.

11 Kuvailutiedot, <http://kulttuuriymparisto.nba.fi/netsovellus/rekisteriportaali/portti/default.aspx>

12 Okkonen, teoksen liite CD-rom, kohdekuvaus Kannus Lautakodankangas sivuilla 4-5.



Kuvat 4-5. Lautakodankankaan asuinpaikkavalleja. Kuvat Hans-Peter Schulz 2005.



Kartta 10. Lautakodankankaan asuinpaikkapinnan ja kivirakenteiden sijainti.