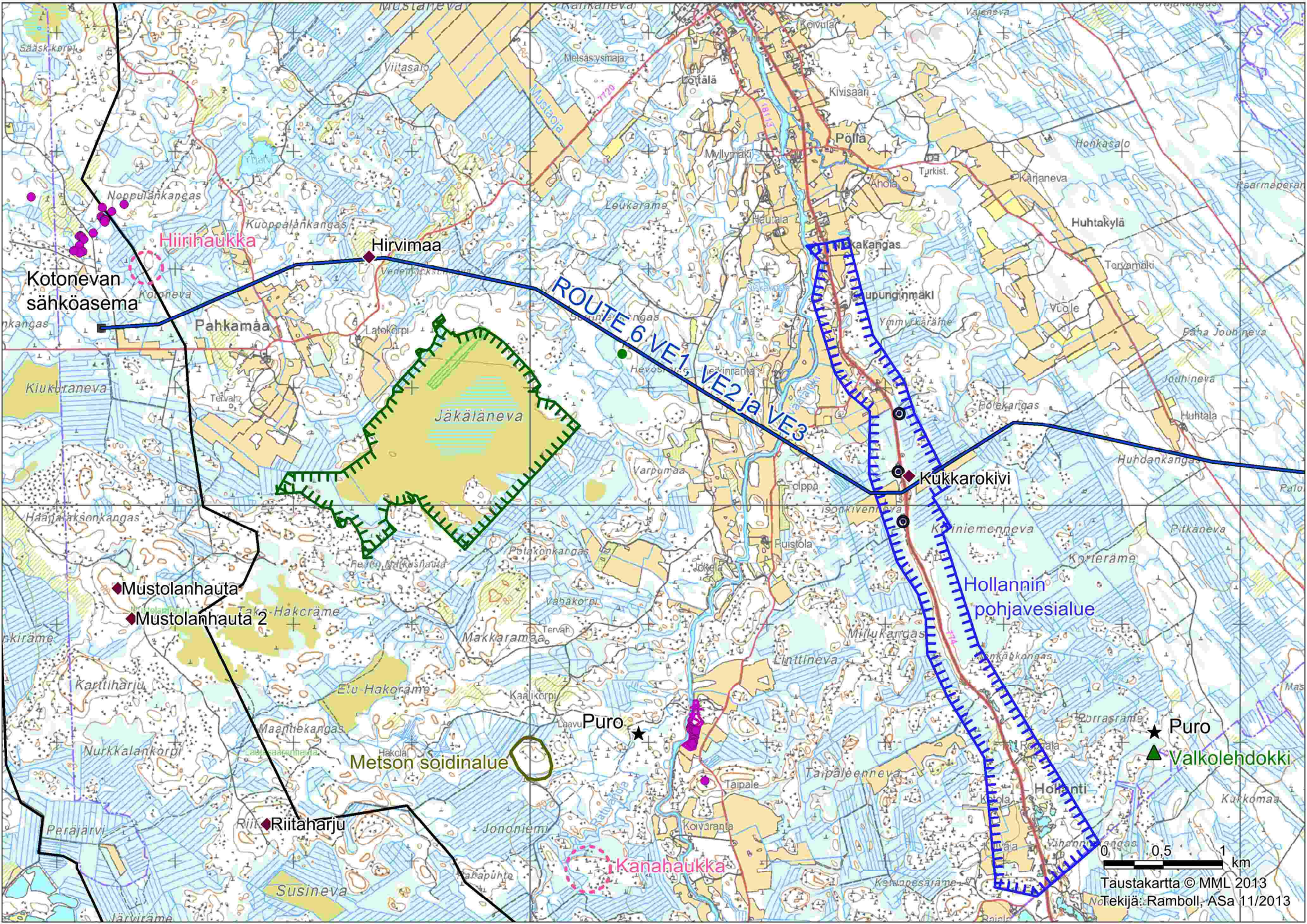


Taustakartta © MML 2013
 Tekijä: Ramboll, ASa 11/2013

- | | | | |
|---------------------|-------------------------------------|---|----------------------------|
| ■ Sähköasema | ★ Kolopuut | □ Ulkoilualue | □ Liito-oravan elinalue |
| — Sähkölinja | ▲ Rauhoitetut kasvilajit ja kohteet | □ Arvokas moreenimuodostuma | □ Kolopuustoinen metsäalue |
| ● Loma-asunto | ● Liito-oravahavainto | □ Pohjavesialue | --- Linnuston levähdysalue |
| ◆ Rakennus | ★ Muu luontokohte | □ Natura 2000 -alue | □ Petolintujen reviirit |
| ⊙ Vedenottamot | | □ Valtakunnallisesti arvokas maisema-alue | □ Metson soidinalue |
| ◆ Muinaisjäännökset | | | |



Kotonevan sähköasema

Hiirihaukka

Hirvimaa

ROUTE 6 VE1 VE2 ja VE3

Jäkäläneva

Hollannin pohjavesialue

Kukkarokivi

Mustolanhauta

Mustolanhauta 2

Metson soidinalue

Puro

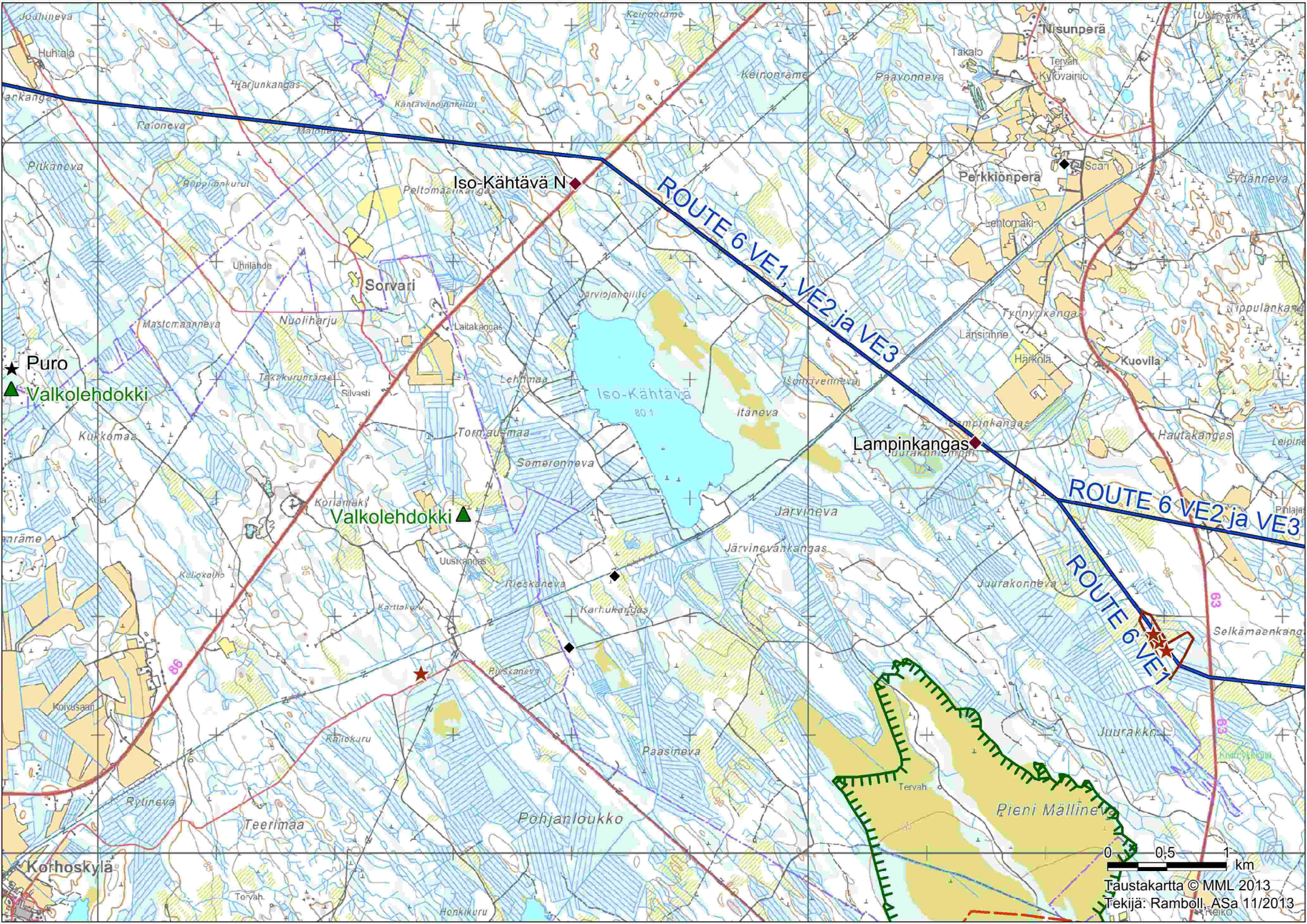
Puro

Valkolehdokki

Kana haukka



Taustakartta © MML 2013
Tekijä: Ramboll, ASA 11/2013



Joalhinneva
Huhala
Pankkangas

Pitkänneva
Rippolankuru
Harjunkangas

★ Puro
▲ Valkolehdokki

Kukkoma
Kokkoma
Korhoskylä

Korhoskylä

Keinonrämpe
Paavonneva
Nisunperä
Tervah
Kylvöainio

Iso-Kähtävä N
Sorvari
Laitakangas
Nuoliharju
Mastomaanneva

Valkolehdokki
Koriamäki
Uuskangas
Rieckaneva
Karttakuru

Teerimaa
Pohjanloukko
Honkikuru

Perkkionperä
Sääri
Lentomäki
Tervah

Iso-Kähtävä
80.1
Itäneva
Lampinkangas
Järvinneva
Järvinneva
Järvinneva

Karhukangas
Paasineva
Juurakko
Tervah

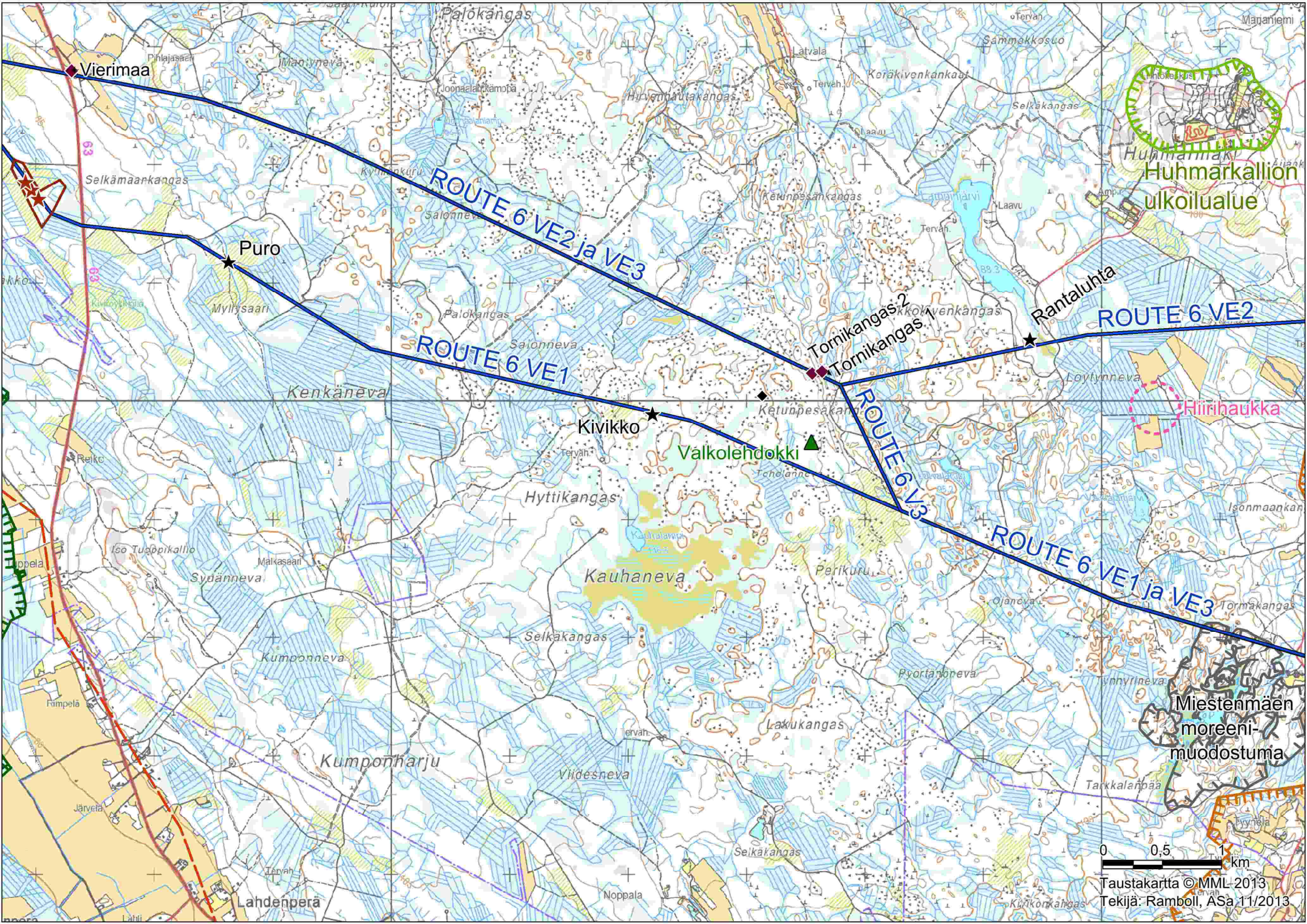
Pieni Mälline

Sydänneva
Pippulankangas

Kuovila
Hautakangas

Selkämäenkan

0 0,5 1 km
Taustakartta © MML 2013
Tekijä: Ramboll, ASa 11/2013



Vierimaa

Puro

ROUTE 6 VE2 ja VE3

ROUTE 6 VE1

Tornikangas 2
Tornikangas 1

ROUTE 6 VE2

Kivikko

Valkolehdokki

ROUTE 6 VE3

ROUTE 6 VE1 ja VE3

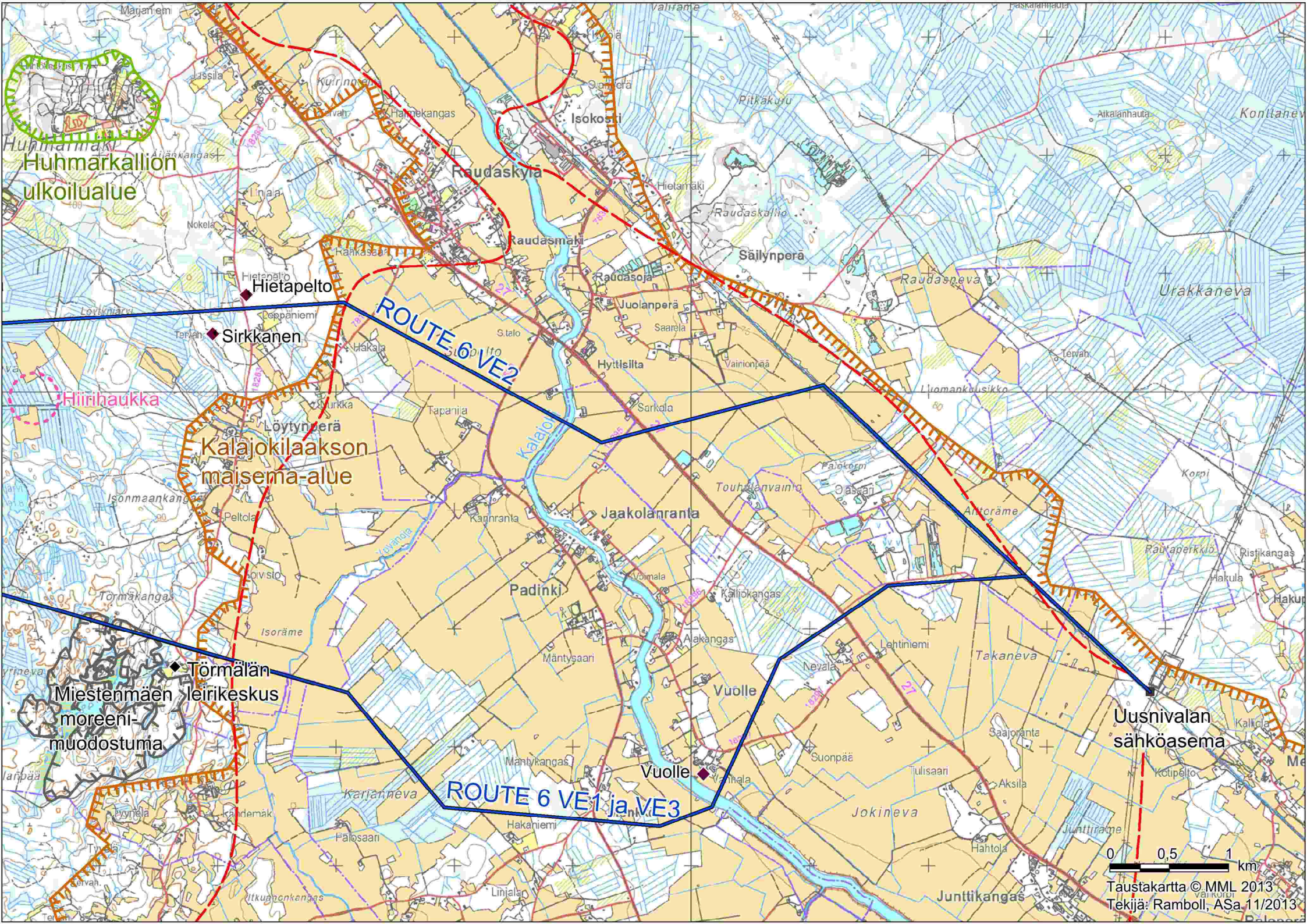
Hiihaukka

Huhmarmäki
ulkoilualue

Miestenmäen
moreeni-
muodostuma



Taustakartta © MML-2013
Tekijä: Ramboll, ASA 11/2013



**Huhmariinäkki
ulkoilualue**

Hietapelto

Sirkkanen

Hiirihaukka

**Kalajokilaakson
maisema-alue**

**Törmälän
Miestenmäen leirikeskus
moreeni-
muodostuma**

ROUTE 6 VE1 ja VE3

ROUTE 6 VE2

**Uusnivalan
sähköasema**

0 0,5 1 km

Taustakartta © MML 2013
Tekijä: Ramboll, ASa 11/2013

Kalajoki – Ylivieska Kotoneva - Uus-Nivala voimajohtolinjauksen muinaisjäännösinventointi 2013

Ver. 2



Timo Jussila
Timo Sepänmaa



Tilaja: Ramboll Finland Oy

Sisältö:

Perustiedot	2
Inventointi	3
Yleiskartta	6
Muinaisjännökset	7
KALAJOKI 129 HIRVIMAA	7
YLIVIESKA 1 TORNIKANGAS 1	10
YLIVIESKA 2 TORNIKANGAS 2	13
YLIVIESKA 3 ISO-KÄHTÄVÄ N.....	15
YLIVIESKA 4 LAMPINKANGAS	17
YLIVIESKA 5 SIRKKANEN.....	19
YLIVIESKA 6 HIETAPELTO	20
Muita havaintoja	22
Kukkarokivi	22
Vierimaa	25
Liite: tarkastetut alueet	25

Kansikuva: Alueelle tyypillistä metsämaastoa Ylivieskassa

Perustiedot

- Alue:** Suunniteltu voimajohtolinja Kalajoen Kotonevalta Uus-Nivalan sähköasemalle, Kalajoen ja Ylivieskan ja pieneltä osin Nivalan kunnissa.
- Tarkoitus:** Selvittää onko voimajohtolinjauksella muinaisjännöksiä. Tarkistaa onko linjalla vielä havaitsemattomia muinaisjännöksiä
- Työaika:** Syyskuu lopulla 2013
- Kustantaja:** Ramboll Finland Oy
- Tekijät:** Mikrolitti Oy, Maastotyö: Timo Jussila ja Timo Sepänmaa.
- Tulokset:** Linjalta ja sen läheisyydestä (+-300 m) ei ennestään tunnettu muinaisjännöksiä. Inventoinnissa havaittiin linjauksella tai aivan sen liepeillä: kivikautinen asuinpaikka (1), rökkiö (2), tervahauta ja tervapirtti (4) sekä rakennuksen perusta (129). Etäämpänä linjasta havaittiin kaksi tervahautaa (3,5) ja kellarin jäännökset (6).



Edellisen sivun kartta: Voimajohtolinja ja vaihtoehtoinen linja vihreällä. Raportissa kuvatut muinaisjäännökset punaisella pallolla. Numero viittaa raportin kohdenumeroon.

Selityksiä: Koordinaatit ja kartat ovat ETRS-TM35FIN koordinaatistossa (N-E). Kohdekuvauksissa lisäksi YKJ (pi) ja KKJ (xy) koordinaatit. Karttapohjat ja ilmakuvat maanmittauslaitoksen maastotietokannasta syksyllä 2013. Valokuvia ei ole talletettu mihinkään viralliseen arkistoon eikä niillä ole mitään kokoeimatunnusta. Valokuvat digitaalisia. Valokuvat ovat tallessa Mikroliitti Oy:n serverillä. Löydöille ei raporttia tehtäessä ole hankittu Kansallismuseon kokoelmanumeroita. Ne hankitaan myöhemmin.
Kohteiden numerointi on epävirallinen, vain tätä raporttia varten

Inventointi

Kalajoen Kotonevalan ja Uus-Nivalan sähköasemien välille on suunnitteilla uusi voimajohtolinja. Voimajohtolinjan itäpäässä on kaksi vaihtoehtoista linjausta. Ramboll Finland Oy tilasi voimajohtolinjan muinaisjäännösinventoinnin Mikroliitti Oy:ltä. Inventoinnin maastotyö suoritettiin syyskuun puolessa välissä v. 2013, runsaan viikon aikana, erinomaisissa tutkimusolosuhteissa.

Voimajohtolinjan maasto – siltä osin kuin se kulkee metsissä – on pääosin hyvin kivikkoista, monin paikoin louhikkoista, suurten kivien tiheästi peittämää maastoa. Kyseessä ei ole rakkakivikot, vaan vain tiheästi kivikkoinen tai louhikkoinen maasto jossa kivet isoja. Toinen vallitseva maastotyyppi linjalla on soinen korpimetsä ja ojitetut suot. Kolmas maastotyyppi on tasainen suosta raivattu pelto jokilaaksoissa.

Paikoin kuitenkin tavattiin vähäkivisempiä maastoja (moreenia) ja jopa pienialaisia lähes kivetömiä maastoja, jossa periaatteessa voisi sijaita esihistoriallinen muinaisjäännös. Jotkut tällaiset maastonkohdat olivat hiekkamaaperäisiä ja yhdestä sellaisesta löytyikin kivikautinen asuinpaikka.

Ennen maastotyötä käytiin voimajohtolinja läpi tarkastelemalla huolellisesti laserkeilausaineistoa, josta merkattiin linjan läheisyyteen sijoittuvat vähänkin mielenkiintoisilta vaikuttavat ilmiöt (kuten tervahaudat, kuopat, röykkiöt, kasat). Nämä lidar-aineistossa havaitut ”epäilyttävät” maastonkohdat tarkastettiin kattavasti. Muutoin kaikki kuivan maan maastot pyrittiin tutkimaan maastossa kattavasti – joitain pieniä osuuksia jätettiin kauempaa tehdyn, sekä ilmakuva- ja lidar-aineiston tarkastelun varaan, sillä perusteella että kyseisistä maastoista ei ole mitään muinaisjäännöksiä löydettävissä. Jokilaaksojen tasaisia peltoja – jotka kaikki nurmella – ei tarkasteltu kuin tähystelemällä teiden varsilta.

Historiallisen ajan mahdollisia asutusjäännöksiä (lähinnä autioituneet talotontit) tarkasteltiin Kalajoen, Ylivieskan ja Nivalan 1840-luvun pitäjänkarttoja tarkastelemalla (Kansallisarkiston digitaaliarkisto: Kalajoki_Rautio_1081295, Kalajoki_Rautio_1081300, Nivala_1081235, Ylivieska_1081236, Ylivieska_1081314). Voimajohtolinja kulkee pääosin syrjäseuduilla, takamailla ja asutuilla alueilla - jokilaaksoissa - enemmän tai vähemmän etäällä asutuksesta – sekä uudemasta että vanhasta. Em. karttamateriaalin tarkastelun perusteella voi todeta, että linjaukset eivät missään kulje mahdollisella potentiaalisella hist. ajan muinaisjäännöksen kohdalla tai vanhan asutuksen kohdalla tai välittömässä läheisyydessä. Asutus linjan tienoilla on ollut harvaa ja pääosin yksittäistaloina. Maastohavainnot tukevat kartoilta saatua käsitystä.

Voimajohtolinjaa kulkee suurimman osan matkastaan 70-80 m korkeustasoilla, Ylivieskan metsissä yli 100 m tasoilla ja alimmillaan Rautiossa Vääräjoen laakson poikki 65 m tasolla ja itäpäässään Kalajokilaaksossa myöskin 65 m tasolla, jolla tasolla alavimmat joenvarsipelto. Kyseiset korkeustasot edustavat muinaisen Itämeren tasoa mesoliittisen kivikauden lopulla ja kampakeramiikan kivikaudella ja aivan alimmat tasot kampakeramiikan loppuvaihetta ja Pöljän

keramiikan varhaisinta vaihetta. Siten alueelta on periaatteessa löydettävissä rantasidonnaisia kivikautisia asuinpaikkoja koko linjan osuudelta. Erityisesti jokilaaksojen kohdalla tarkasteltiin linjaosuuksia laaksojen reunamilla tarkoin. Linjan kohdalle ei kuitenkaan sattunut kivikautisille asuinpaikoille tyypillistä, muutoin hyvää tai soveliasta maastoa.

29.9.2013

Timo Jussila



Kohta mistä linja tulee metsämaastosta Kalajoenlaakson kulttuurimaisemaan Ylivieskan Raudaskylän ja Löytynperän välillä, Rahkahaka –nimisessä paikassa. Kuvattu linjan suuntaisesti itä-kaakkoon



Samasta paikasta kuin edellinen kuva "metsän" suuntaan länteen, linjan suuntaisesti, jokilaakson reunamien maastoa. Maasto kivikkoista ja hienoaineksista. Hakkuaaukko oli laikutettu joten havaintomahdollisuudet olivat hyvät mutta mitään viitettä esihistoriasta ei havaittu.



Edellisten kahden kuvan ottopaikan suuntaan joen itäpuolelta, jokilaaksosta linjan kohdalta länsilounaaseen, Jaakkolanrannassa.

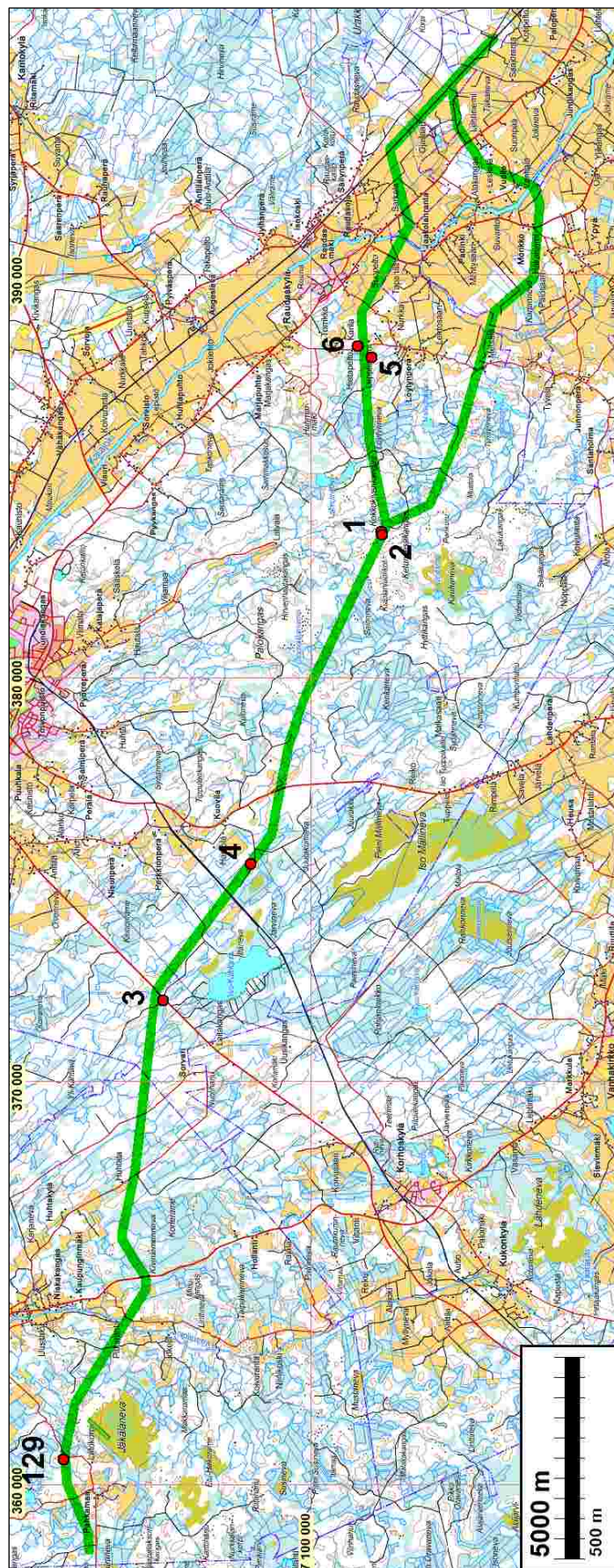


Eteläisen linjausvaihtoehdon Kalajoen länsipuolen maastoa linjan kohdalta etelä-lounaaseen, Vuolteessa, Vanhalan tilan koillispuolelta (joka kuvassa oik).

Alla samasta kohdasta linjan suuntaan koilliseen.



Yleiskartta



Voimajohtolinja ja vaihtoehtoinen linja vihreällä. Raportissa kuvatut muinaisjäännökset punaisella pallolla. Numero viittaa raportin kohdenumeron.

Muinaisjännökset

KALAJOKI 129 HIRVIMAA

Mjtunnus:

Rauh.lk: 2

Ajoitus: historiallinen

Laji: rakennuksen perusta - kivirakenne

Koordin: N: 7106 116 E: 360 641 Z: 75 ±1 m

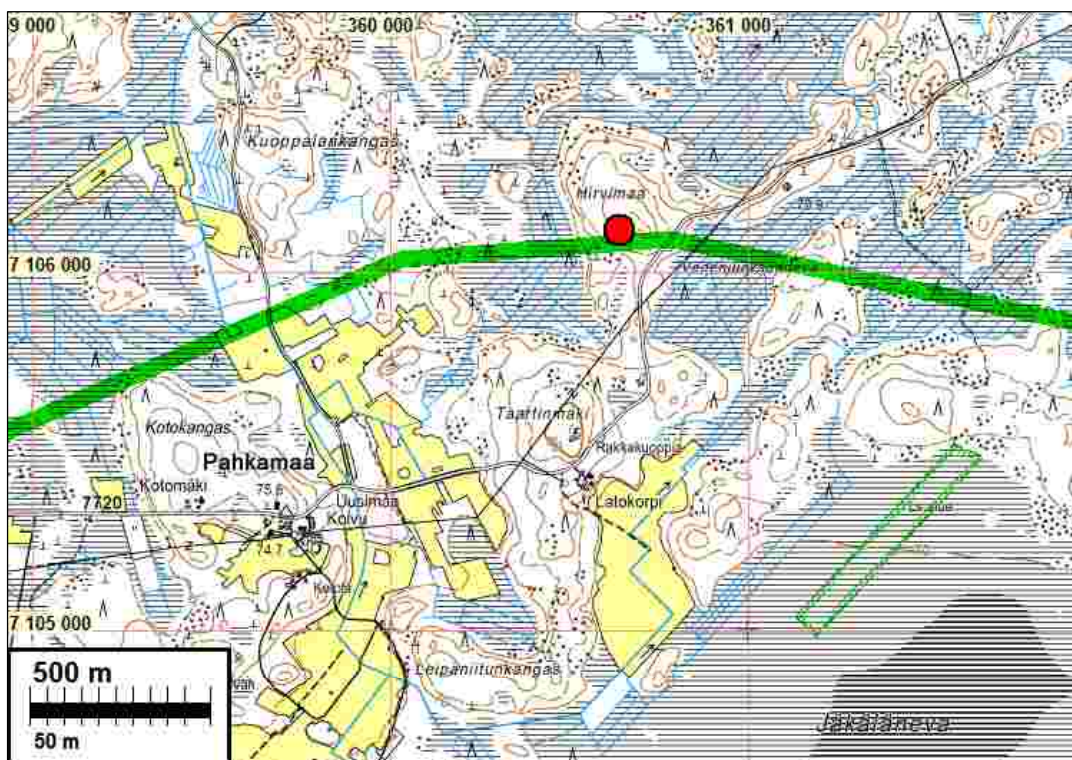
X: 7105 985 Y: 2507 243

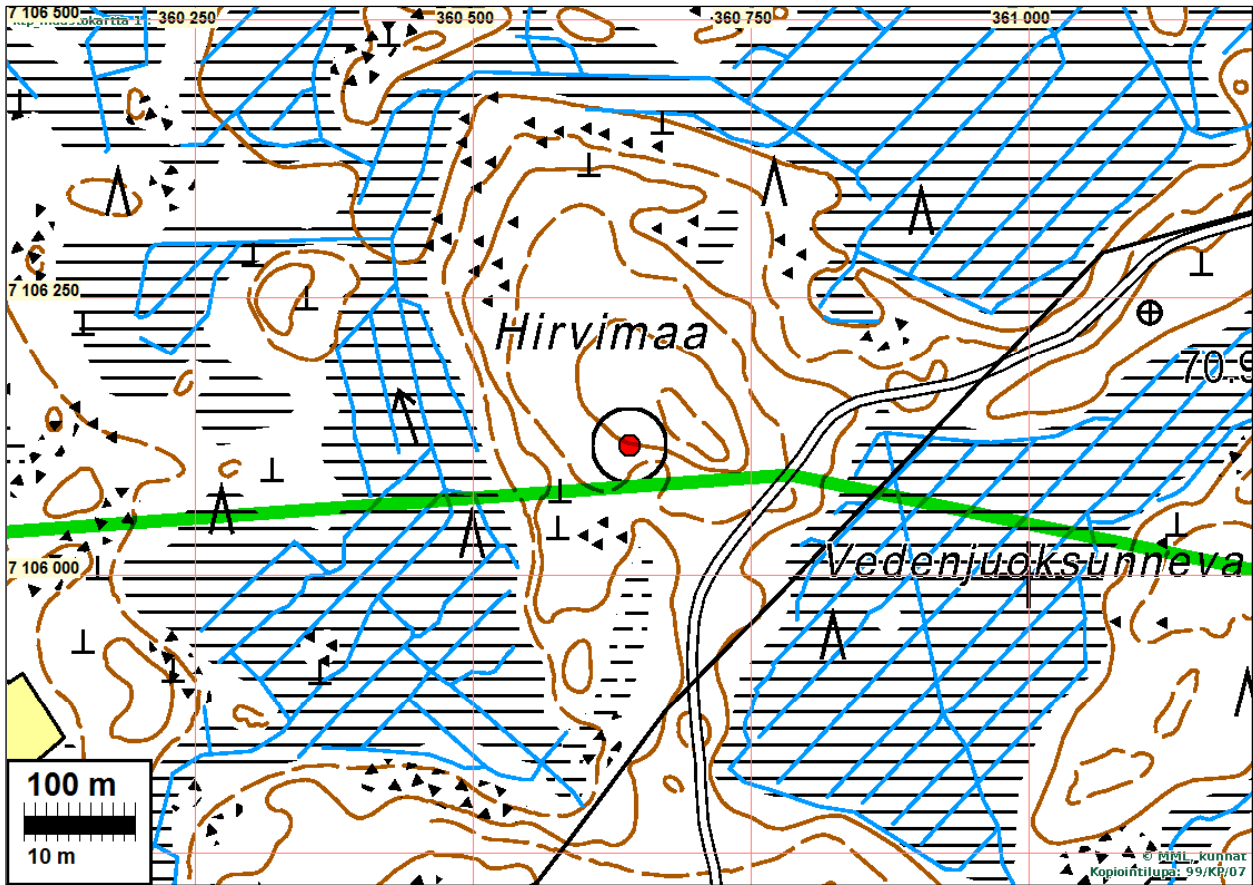
P: 7109 093 I: 3360 756

Tutkijat: Jussila & Sepänmaa 2013 inventointi

Sijainti: Paikka sijaitsee Kalajoen kirkosta 24,5 km etelään, Pahkamaassa, tien 7720 länsipuolella n. 130 m.

Huomiot: Paikalla on kivikkoinen laakea mäki jonka laen eteläreunamilla, loivassa ylärinteessä on rakennuksen kivijalka. Rakenne on jyhkeä, ladottu n. pään kokoisista ja osin hieman isommista kivistä. Rakenteen koko on n. 7 x 5 m. Sen etelämuurissa on keskellä aukko. Rakenteen leveys on n. 0,7-1 m ja korkeus ulkopuolella 0,7-1,2 m. Sisäpuoli on kaivettu ympäröivää maata syvemmäksi. Rakenteen kivet ovat osin sammal ja jäkäläpeitteisiä. Kiukaan jäännöstä ei rakennuksessa ole. Päällisten kivien jäkälän perusteella rakenne ei ole nykyaikainen, muutoin sen ajoituksesta ei ole tietoa. Lähistöllä emme havainneet mitään muita vanhemman ihmistoiminnan merkkejä emmekä esim. viljelyyn sopivaa maastoa. 1840- kartalla alue on tyhjä. Rakenteen ajoitus ja funktio eivät siis ole tiedossa. Maaperä alueella on hyvin kivikkoinen moreeni. Rakenteesta koilliseen on alavampi kostea laakso jossa turvetta ja leppää. Em. kosteikon pohjoisreunalla on maanottokuoppa..





Rakennuksen perusta erottuu v. 2010 ilmakuvasta (mml) – mustan ympyrän sisällä.



kaakkoon



itään



pohjoiseen

YLIVIESKA 1 TORNIKANGAS 1

Mjtunnus:

Rauh.lk: 2

Ajoitus: kivikautinen

Laji: asuinpaikka

Koordin: N: 7098 248 E: 383 639 Z: 106 ±1 m

X: 7099 205 Y: 2530 592

P: 7101 221 I: 3383 764

Tutkijat: Jussila & Sepänmaa 2013 inventointi

Sijainti: Paikka sijaitsee Ylivieskan kirkosta 10,3 km etelään, Löytynperän tasalta n. 4,4 km länteen, Lampiinjärvestä n. 1,5 km lounaaseen, laajalla metsäalueella.

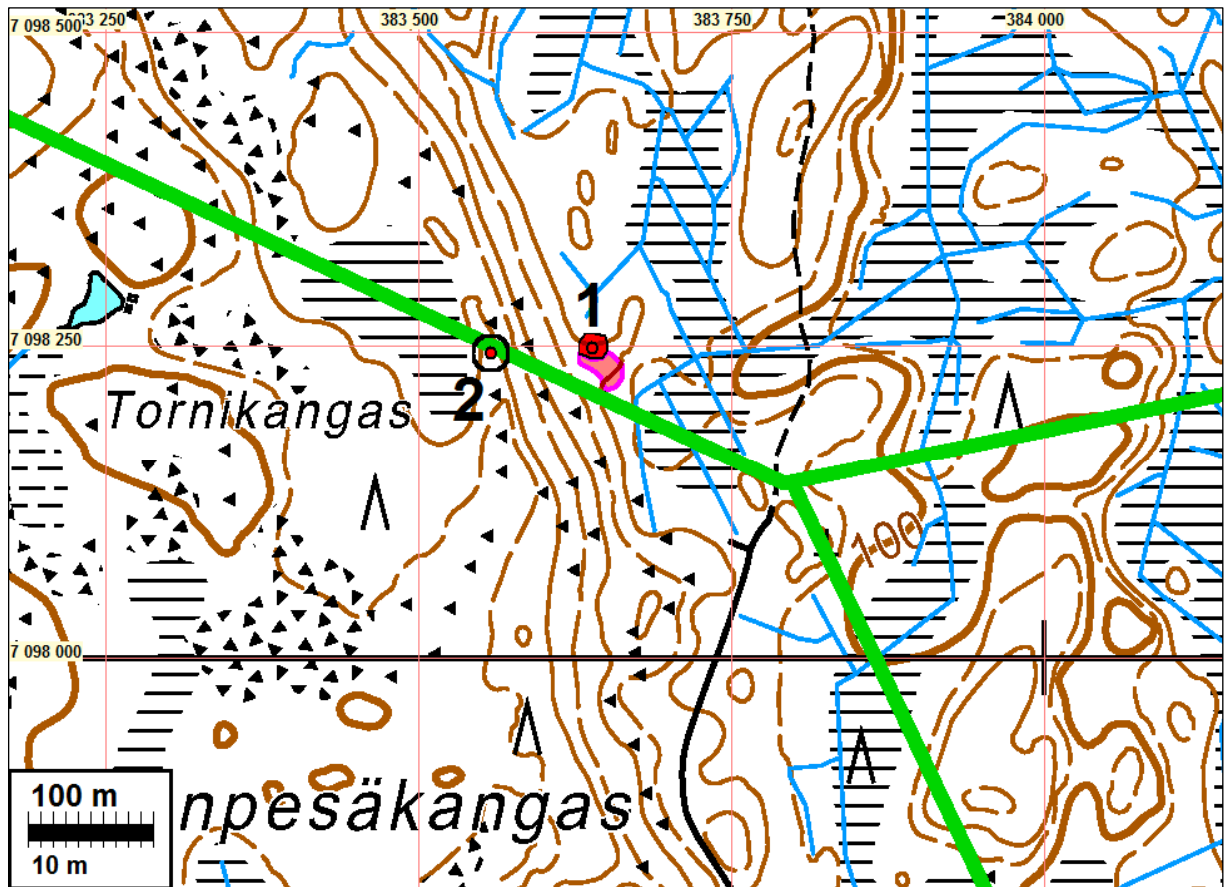
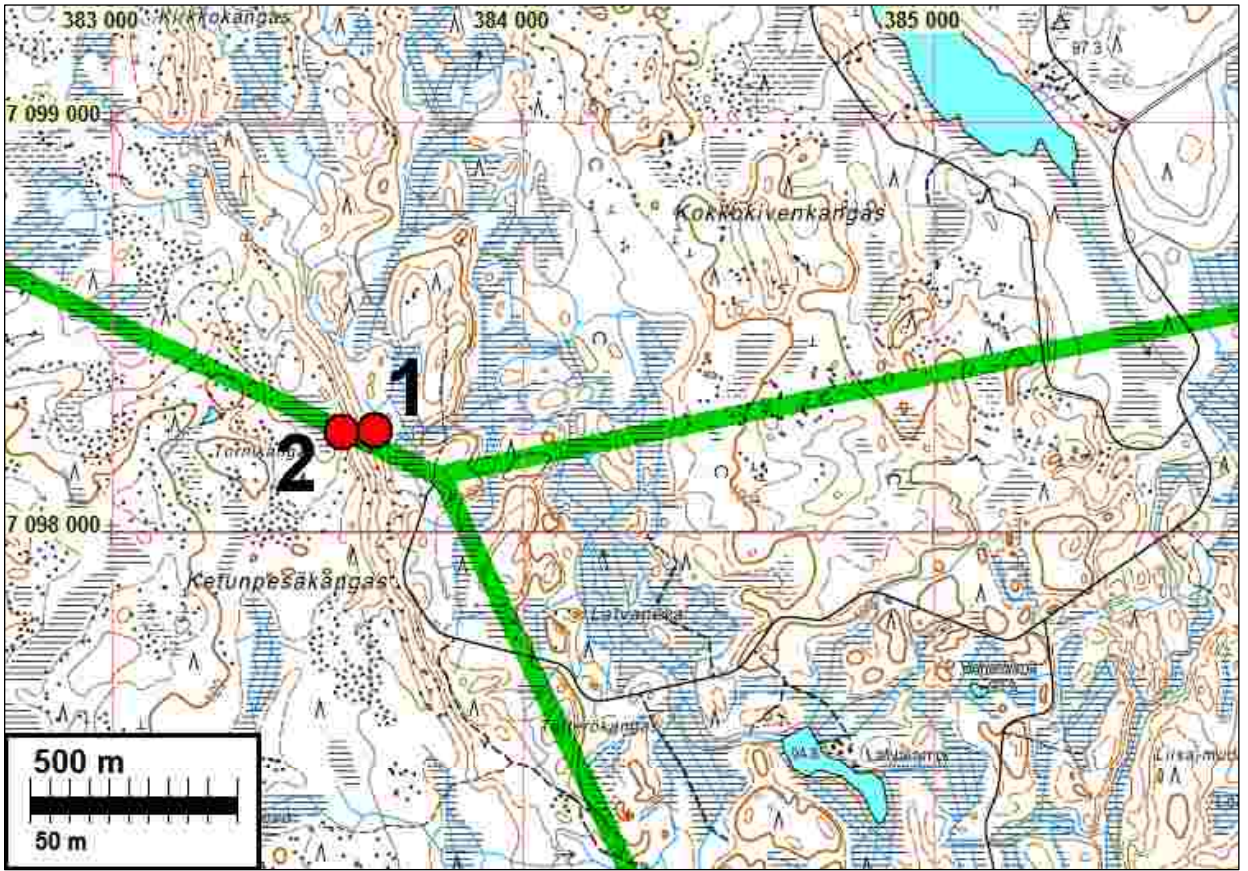
Huomiot: Noin 95 m tasolla olevan sokkeloisen suometsäalueen länsipuolella maasto kohoaa melko jyrkästi n. 118 m tasolle. Jyrkemmän rinte juurella on tällä kohden parilla tasolla tasanteet ja loivemmat rinteet. Suon laidalla on loivasti suosta kohoava tasanne pienen harjanneniemekkeen pohjoiskainalossa. Kohdalla traktoriura kiertää suon laitaa hiekkamaaperäisen tasanteen reunalla. Traktoriurassa havaitsimme kvartsi-iskoksia (5 kpl) n. 15 m matkalla.

Maaperä alueella on erittäin kivinen, louhikkoinen. Maaperää peittää isojen kivien (2 m - 0,5m halk.) kerros. Tällä kohden on kuitenkin lähes täysin kivetön alue jyrkän ja kivikkoisen rinte ja suon välillä. Maaperä paikalla on hiekka. Kvartsi löytyivät tämän kivettömän alueen alareunamilta. Kvartsien löytökohdasta etelään rinne nousee loivasti ja löytökohdan etelä ja etelä-kaakkoispuolella ja kaakkoispuolella on tasainen kivetön ala hieman ylemmällä tasolla. Teimme tälle kivettömälle alalle useita koekuoppia mutta löytöjä emme saaneet esiin. Paikan todettu muinaisjäännösrajaus - joka sekkin on arvio - käsittää siis alemman tasanteen suon reunalla mutta koko kivetöntä ja loivarinteistä alaa sen eteläpuolella voisi pitää potentiaalisena asuinpaikka-alueena.

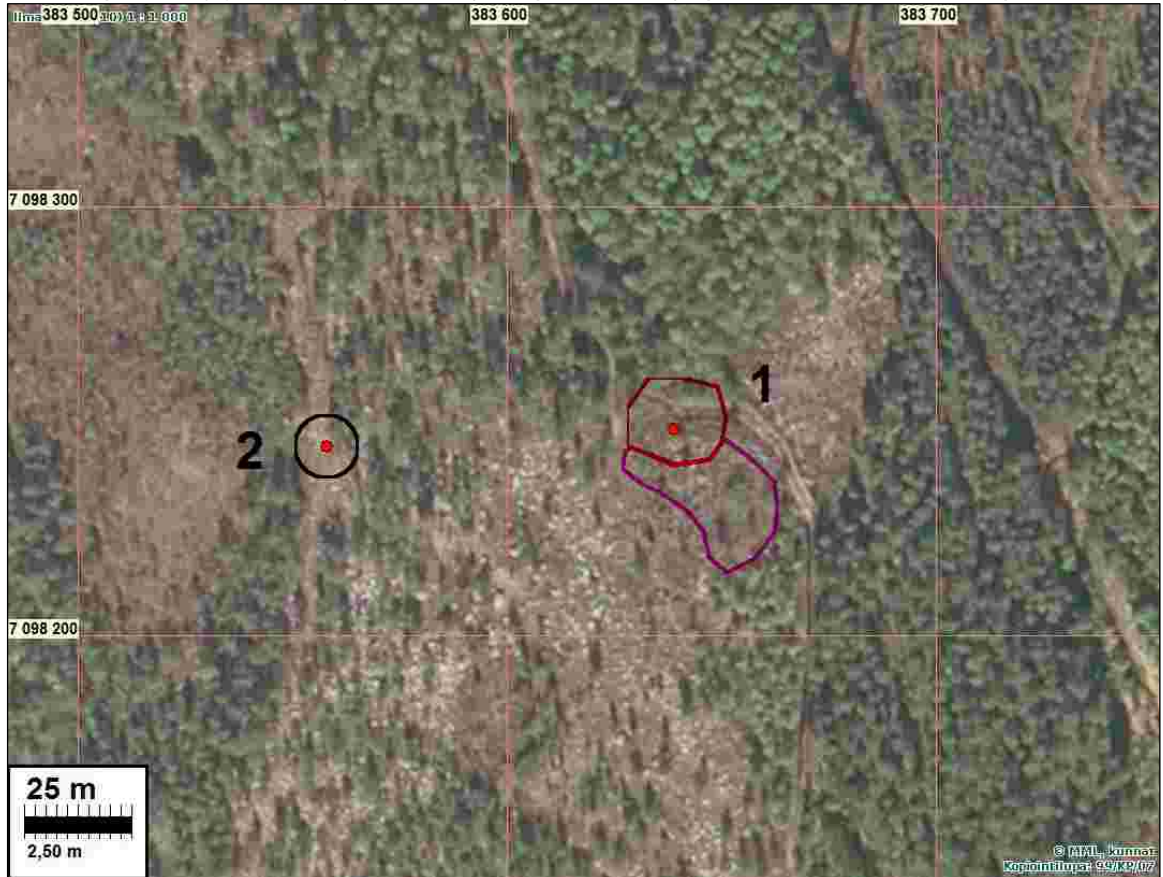
Suunniteltu voimajohtolinja kulkee heti tämän potentiaalisiksi merkityn alueen eteläpuolelta ja todetusta asuinpaikasta noin 25 m etelään.



Asuinpaikan maastoa koilliseen



Asuinpaikan (1) muinaisjännösrajaus punaisella ja potentiaalinen alue sinipunaisella



itään

itä-kaakkoon



YLIVIESKA 2 TORNIKANGAS 2

Mjtunnus:

Rauh.lk: 2

Ajoitus: esihistoriallinen

Laji: tunnistamaton: röykkiö

Koordin: N: 7098 244 E: 383 558 Z: 117 ±1 m
 X: 7099 198 Y: 2530 511
 P: 7101 217 I: 3383 683

Tutkijat: Jussila & Sepänmaa 2013 inventointi

Sijainti: Paikka sijaitsee Ylivieskan kirkosta 10,2 km Löytynperän tasalta n. 4,5 km länteen, Lampiinjärvestä n. 1,5 km lounaaseen, laajalla metsäalueella.

Huomiot: Kivikkoisen ja jyrkästi itään laskevan rinteen laella on n. 5 m halkaisijaltaan oleva matala kivröykkiö. Tällä kohden laen länsipuolella on ns. lakisuo ja sen ja itäpuolisen rinteiden välillä on matala harjanne. Harjanne on kivikkoa, mutta kivet pienempiä kuin ympäristössä muuten. Röykkiön eteläpuolella kivikko koostuu suurista kivistä.

Röykkiö on matala ja se koostuu pään kokoisista ja sitä hieman suuremmista ja pienemmistä kivistä. Röykkiö ei ole selvä ja kiistaton. Se erottuu kuitenkin ympäristöstään selvästi, hieman kohoavana ja säännöllisen muotoisena kivikkona, kun muutoin lähiympäristön kivikkoinen maasto on sammaleen ja varvikon peitossa vain joidenkin kivien ollessa siellä täällä paljaana. **Röykkiö saattaa olla luonnon tuote** - tällä kohden muinaisen Itämeren jäiden liikkeitä ja puristusvoima ovat saattaneet kasata harjanteelle tälle kohdalle kiviä tiheämpään – silloin kun harjanne on ollut rannan tasossa.

Kuitenkin vastaavankaltaisia matalia kivirakenteita on todettu Pohjanmaalla hautaröykkiöiksi. Tämä kiveys voisi liittyä rinteiden juurella sijaitsevaan mesoliittisen kivikauden asuinpaikkaan. Jos näin on, niin kyseessä olisi merkittävä muinaisjäänös.

Röykkiön muinaisjäänösluonne ja ihmistekoisuus ovat siis epävarmoja, mutta varmuuden vuoksi sitä on syytä ainakin alustavasti pitää muinaisjäänöksenä.

Suunniteltu voimajohtolinja kulkee röykkiön ylitse.

Kartat kohteen 1 yhteydessä ed. sivulla ja s. 11



Matala, mahdollinen röykkiö keskellä taaempana, missä lapio pystyssä. Etelään.



Pohjoiseen.



Pohjoiseen

YLIVIESKA 3 ISO-KÄHTÄVÄ N

Mjtunnus:

Rauh.lk: 2

Ajoitus: historiallinen

Laji: valmistus: tervahauta

Koordin: N: 7103 667 E: 372 031 Z: 83 ±1 m

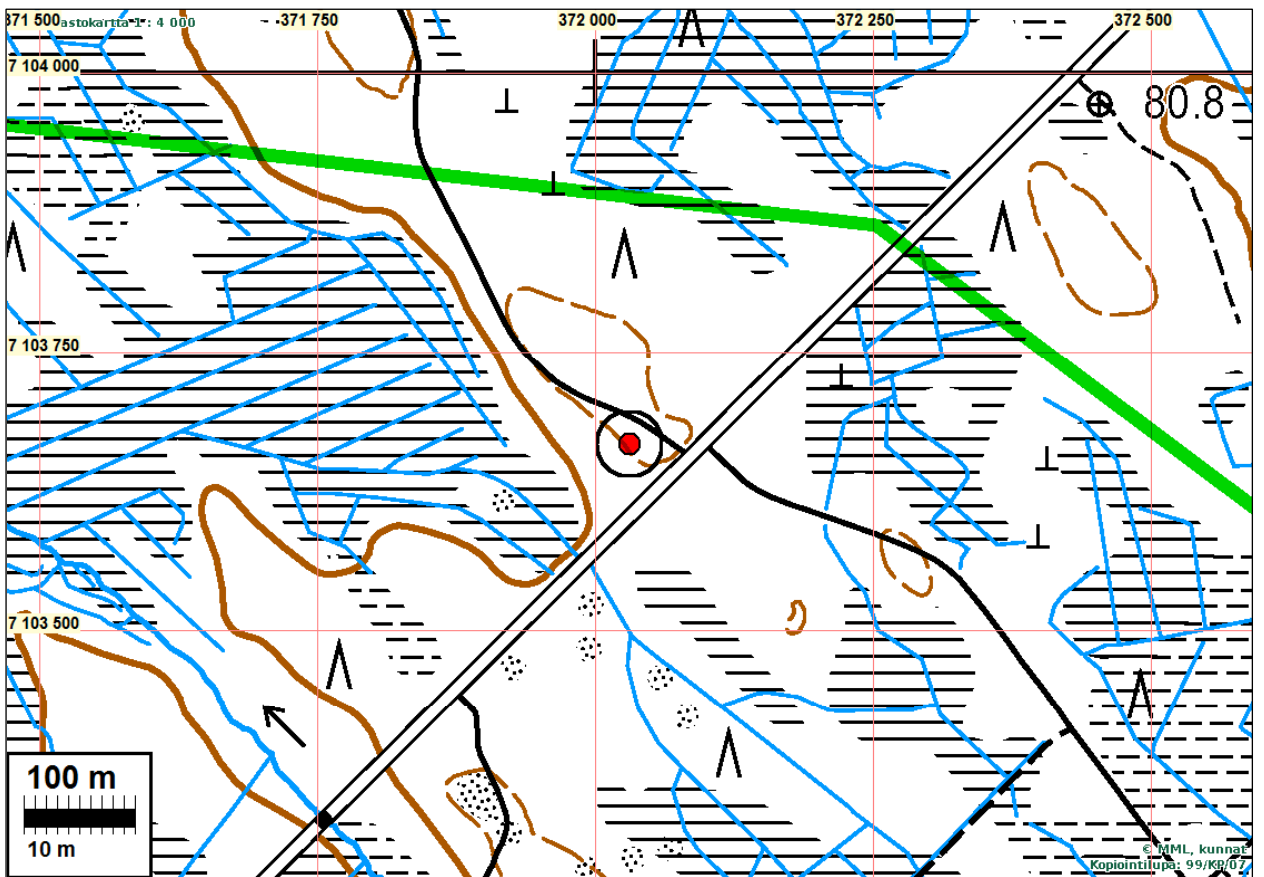
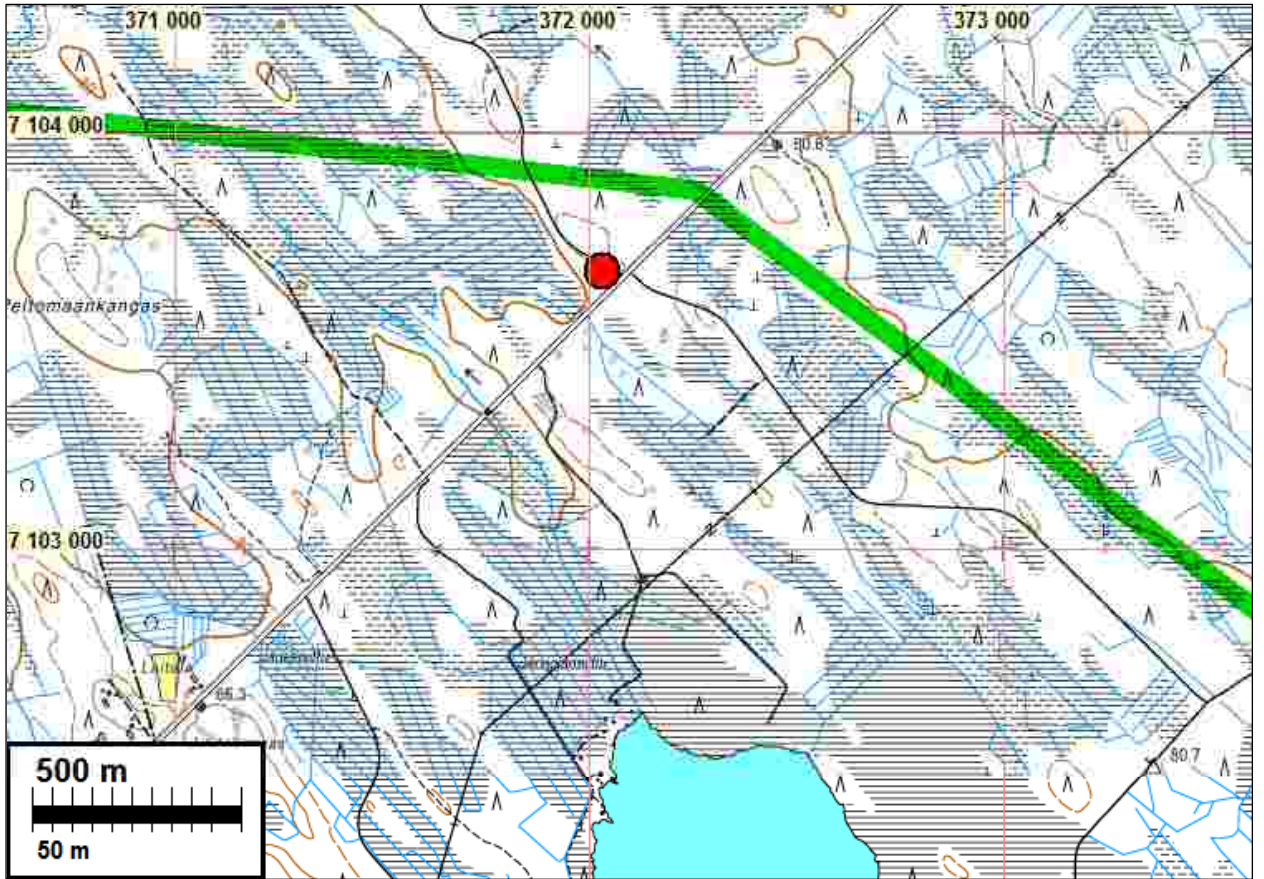
X: 7104 074 Y: 2518 738

P: 7106 643 I: 3372 151

Tutkijat: Jussila & Sepänmaa 2013 inventointi

Sijainti: Paikka sijaitsee Ylivieskan kirkosta 8,6 km lounaaseen, Iso-Kähtävä järvestä 1,07 km pohjoiseen, tien 86 luoteispuolella 45 m ja metsätien eteläpuolella n. 17 m.

Huomiot: Paikalla on 10 m halkaisijaltaan oleva, osin maan päälle tehty tervahauta. Hauta on ehjä, heinän ja pusikon peittämä.





Tervahauta näreikön ja heinän peitossa



YLIVIESKA 4 LAMPINKANGAS

Mjtunnus:

Rauh.lk: 2

Ajoitus: historiallinen

Laji: valmistus: tervahauta

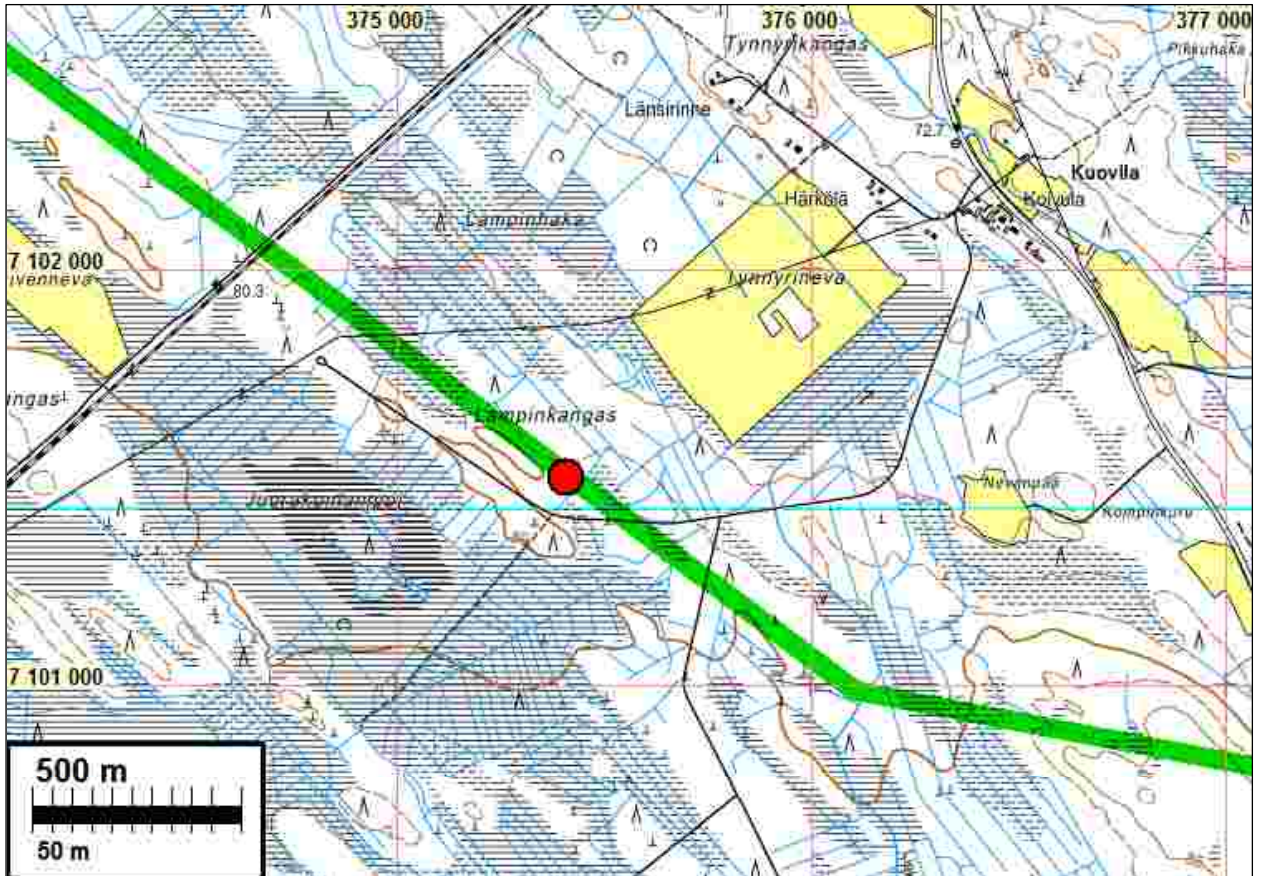
Koordin: N: 7101 498 E: 375 406 Z: 79 ±1 m

X: 7102 066 Y: 2522 212

P: 7104 473 I: 3375 527

Tutkijat: Jussila & Sepänmaa 2013 inventointi

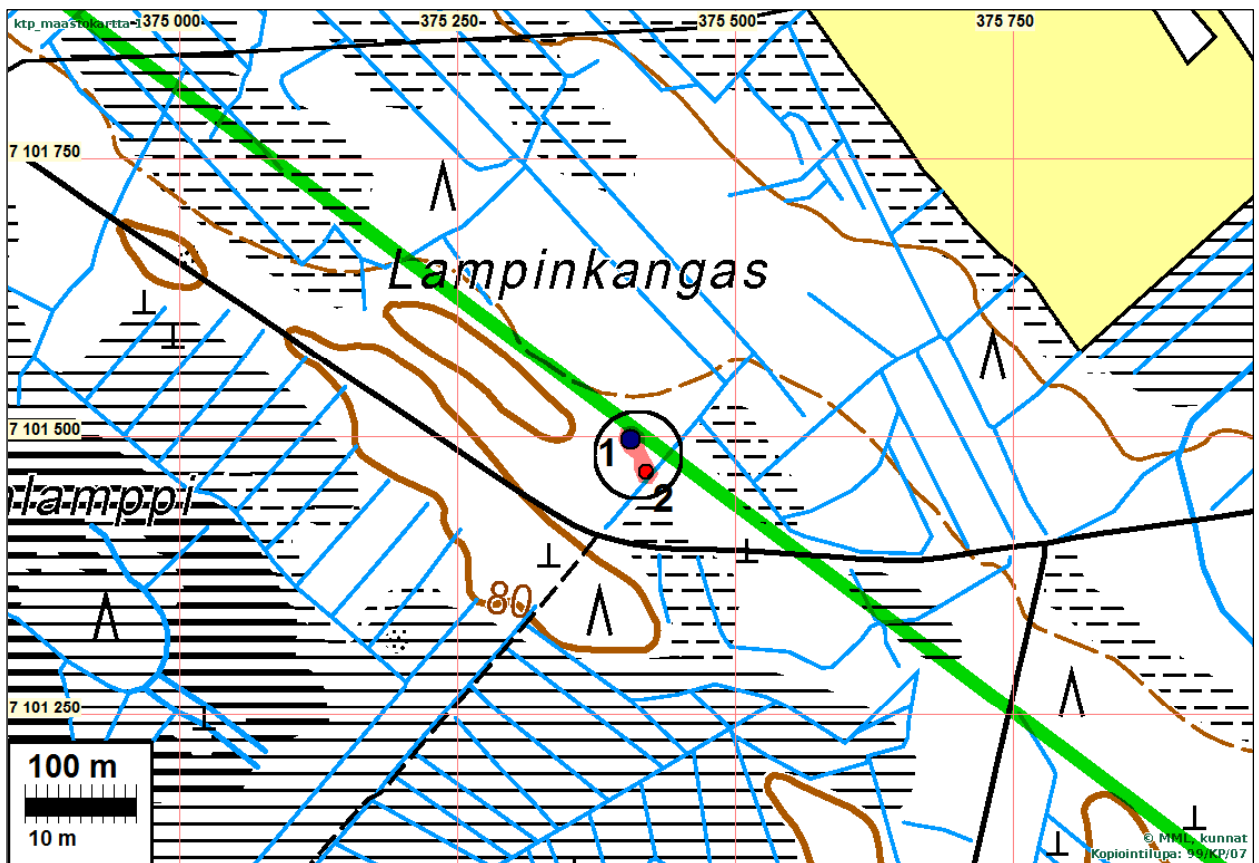
- Sijainti:** Paikka sijaitsee Ylivieskan kirkosta 8,6 km lounaaseen, Iso-Kähtävä järvestä 1,07 km pohjoiseen, tien 86 luoteispuolella 45 m ja metsätien eteläpuolella n. 17 m.
- Huomiot:** Paikalla on maan päälle tehty tervahauta, melko iso ja ehjä, halkaisija n. 13 m (N7101498 E 375406). Tervahaudan etelä-kaakkoispuolella n. 30 m päässä on sammalpeitteinen kivikasa joka vaikutti kiukaalta (N 7101468 E 375420) - kyseessä lienee tervapirin kiuas. Maaperä alueella on kivikkoinen moreeni.



Tervahauta hakkuuaukealla heikinon peittämänä. Koilliseen



Mahdollinen tervapirtin kiuas, koilliseen. T Sepänmaa tutkii.



Tervehauta nro 1 ja kiuas nro 2.

YLIVIESKA 5 SIRKKANEN

Mjtnnus:

Rauh.lk: 2

Ajoitus: historiallinen

Laji: valmistus: tervahauta

Koordin: N: 7098 503 E: 387 959 Z: 93 ±1 m
 X: 7099 663 Y: 2534 895
 P: 7101 476 I: 3388 085

Sijainti: Paikka sijaitsee Ylivieskan kirkosta 12,4 km kaakkoon.
 Huomiot: Paikalla on maastokartalle merkitty tervahauta. Paikkaa ei tarkastettu voimajohtolinjan inventoinnissa 2013.

Kartta kohteen 6 yhteydessä s. 22

YLIVIESKA 6 HIETAPELTO

Mjtnuus:

Rauh.lk: 2

Ajoitus: historiallinen

Laji: valmistus: tervahauta

Koordin: N: 7098 830 E: 388 242 Z: 93 ±1 m
 X: 7100 004 Y: 2535 162
 P: 7101 804 I: 3388 368

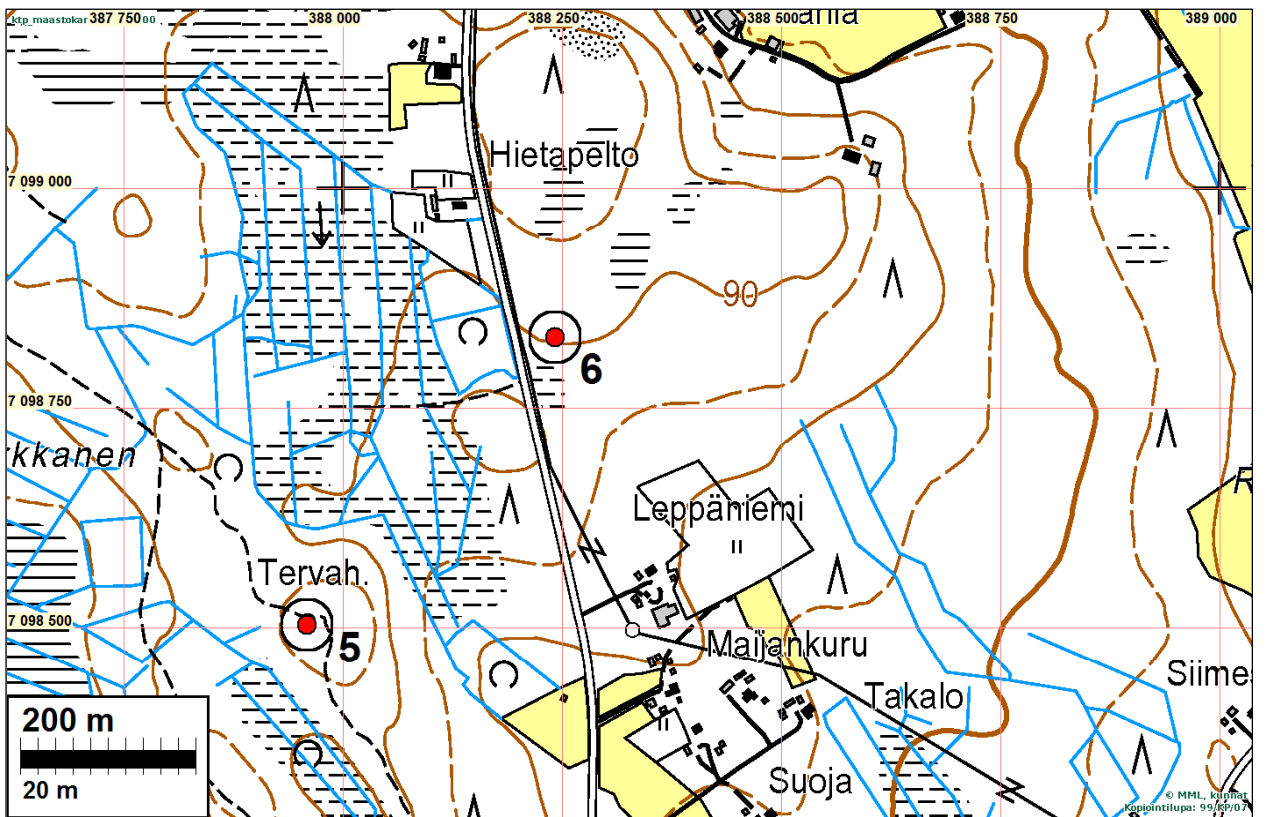
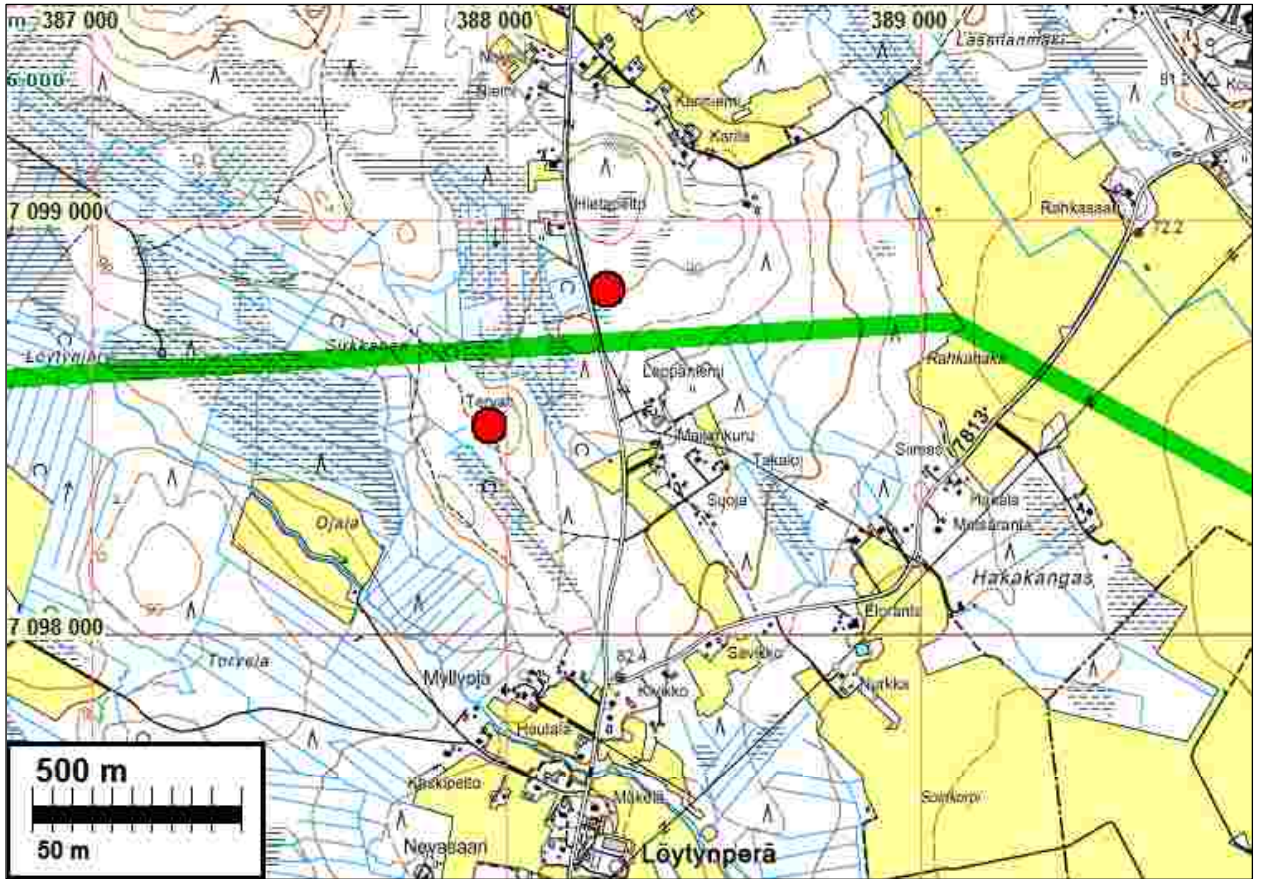
Tutkijat: Jussila & Sepänmaa 2013 inventointi

Sijainti: Paikka sijaitsee Ylivieskan kirkosta 12,4 km kaakkoon, tien 18283 länsipuolella 50 m, metsässä.

Huomiot: Paikalla on kellarikuopan jäänteet jonka sisäosan mitat ovat n. 2,5 x 3 m. Kellarin seinät ovat kivetyt ja kuoppaa kiertää siten kivi ja maavalli. Itäpuolella on oviaukko. Rakenne on paksun sammaleen peitossa. Kellarin ikä on tuntematon, kasvillisuudesta päätellen hylätty vähintään 40 v sitten. Alustavasti muinaisjäännös.



lounaaseen





itään.

Muita havaintoja

Kukkarokivi

Museoviraston ylläpitämässä Muinaisjäänösrekisterissä on Kalajoen Raution eteläpuolella sijaitseva Kukkarokivi mahdollisena muinaisjäänöksenä (mjrek. 100019013). Kiven koordinaatit ovat: N 7104263 E 365202 muinaisjäänösrekisterin mukaan.

Koordinaatit ja muinaisjäänösrekisterin sijainnin kuvaus osoittavat kiveen joka on maastokartalle merkitty ja siinä nimetty Kukkarokiveksi.

Muinaisjäänösrekisterissä paikkaa kuvataan:

”Kalajokisen Pähkinäsaaren rajan historian tutkijan Sulevi Juholan mukaan Kukkarokivi on suurella todennäköisyydellä Ruotsin ja Venäjän välisen keskiaikaisen verotusrajan merkkikivi, Hanhikivi. Kiven pinnassa olleet venäläisten syksyllä 1500 tekemät merkinnät. Kivi sijaitsee Sievistä Kalajoelle johtavan maantien 774 itäpuolella harjun juurella. Paikkaa ei ole tarkastettu arkeologisesti.”

Tarkastimme kiven. Kivi on harjun vieressä muutaman kymmenen metriä harjun juurelta itään, kostean suometsän reunalla. Ympärillä on muitakin lohkarkeitä mutta huomattavasti pienempiä. Kukkarokivi on kooltaan n. 3,5 x 4,5 x 2+ m ja toisesta päästä haljennut. Kivi on suureksi osaksi sammaleen ja jäkälän peitossa. Emme havainneet kivissä mitään merkintöjä tai hakkaukseen viittaavaa.

Jos kiveä vertaa internetissä oleviin kuviin Kukkarokivestä eli Hanhikivestä, ei kyseessä ole lainkaan samat kivet. Muinaisjäännösrekisterin Kukkarokivi on netissä olevien kuvien (<http://www.sievinkylat.fi/88> ja <http://www.sievinkylat.fi/81>) perusteella eri Kukkarokivi kuin Juholan tarkoittama – tai ainakin kuvissa mainittu Kukkarokivi. Juholan kartassaan esittämä Kukkarokivi on eri paikassa kuin mj-rekisterin Kukkarokivi (<http://www.sievinkylat.fi/201>) – mm. Juholan kiven yhteydessä mainitsemaa Hanhipuroa ei mj-rekisterin Kukkarokiven seudulla ole.

Siltä varalta että muinaisjäännösrekisterin kivi on kuitenkin ”oikea” Kukkarokivi pohdimme sitä hieman enemmän:

Koska inventointi suoritettiin lyhyellä valmistautumisajalla, emme ole rajakivi-problematiikkaan ja lähteisiin syvästi perehtyneet. Juhola arvelee Kukkarokiven olevan Pähkinäsaaren rajaluettelossa mainittu ”Hanhikivi”. Arvelun perusteista ei meillä ole tietoa. Juhola mainitsee että ”historiassa kerrotaan”, että venäläiset ovat hakanneet kiveen merkkejä v. 1500 ja että merkit on sittemmin hävitetty. Meillä ei ole tietoa kuka merkit on hävittänyt ja koska eikä myöskään tiedossa lähdeitä siitä mikä historia on kyseessä.

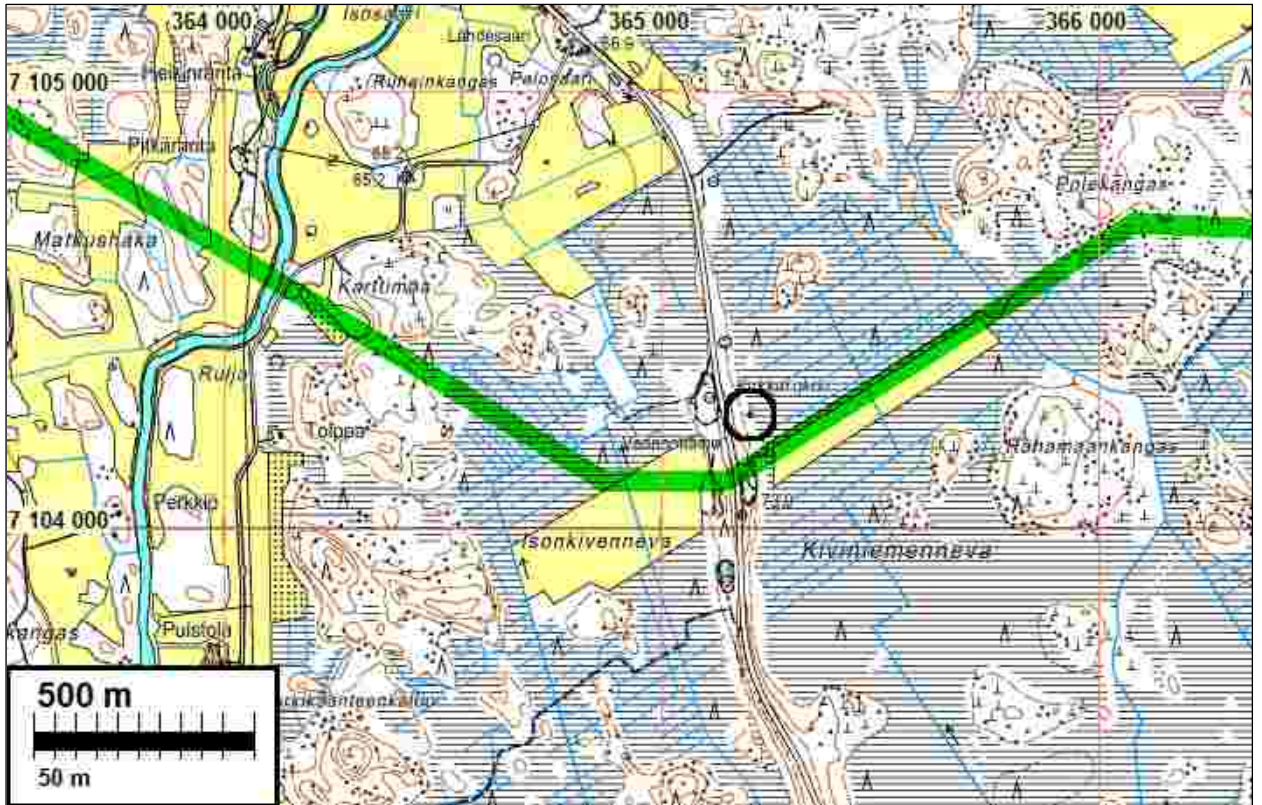
Suppeiden lähteiden ja yhden keski-aikaan perehtyneen arkeologin haastattelun perusteella on ilmeisesti kiistanalaista se onko Juholan mainitsemaa sellaista rajankäyntiä v. 1500 tai muulloin tehty, jolloin kiveen olisi merkkejä venäläisten toimesta hakattu ja se onko Kukkarokivi rajakivi.

Kukkarokiven tapauksessa kyseessä on yhden tutkijan tekemä arvio tai oletus – ”suurella todennäköisyydellä”. Koska käsittääksemme Kukkarokiveä ei ole mainittu rajankäyntiluetteloissa ja koska kyseessä on yksityinen oletus (jonka perusteita emme tarkemmin tunne) ja koska kivessä ei ole mitään oletusta tukevia merkkejä eikä jälkiä hakkauksista, ei kiveä voi pitää muinaisjäännöksenä. Eikä myöskään mahdollisena muinaisjäännöksenä, koska on ilmeistä tai ainakin mahdollista että kyseinen Kukkarokivi ei ole sama Kukkarokivi mitä Juhola tarkoittaa

Muinaisjäännösrekisterissä tarkoitettu ja maastokartalle merkitty Kukkarokivi ei ole muinaisjäännös. Esitän että kyseinen kohde poistetaan muinaisjäännösrekisteristä.

Maastokartalle merkitty mj-rekisterin Kukkarokivi etelään.
T Sepänmaa tutkii kiveä.





Muinj-rekistersn Kukkarokivi mustan ympyrän sisällä. Suunniteltu voimajohtolinja vihreällä.



Yllä itään

Pohjoiseen



Vierimaa

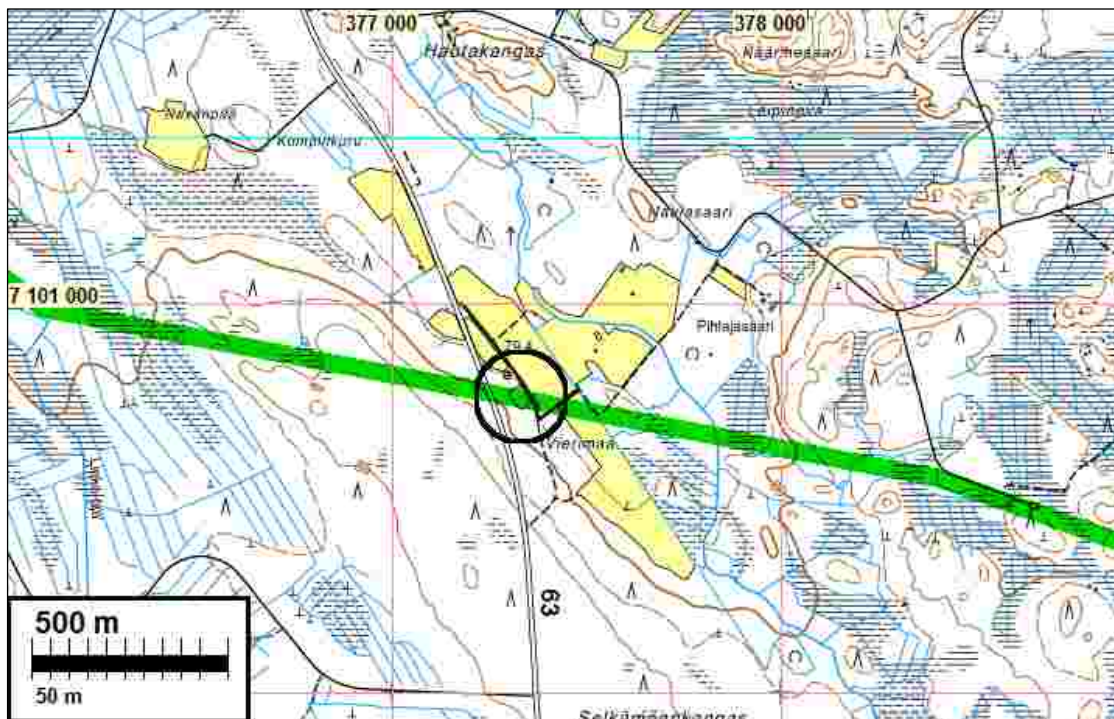
Muinaisjäännösrekisteri 1000009804, Ylivieska Vierimaa:

”Jyväskylän seminaarin oppilaskunnan museon kokoelmassa oleva kiviveitsi on löytynyt Ojakylästä, entiseltä Vierimaan tilalta, joka sijaitsee aivan Sieviin vievän tien länsipuolella.

Talo on palannut jo vuosikymmeniä sitten. Vierimaan talo sijaitsi kaakko–luode-suuntaisen mäntykankaan itäreunassa. Korkeus oli tässä 80 metriä mpy. Pellot sijaitsivat kankaan reunassa pitkänä kapeana nauhana. Sievin tie menee pelto- ja kangasalueen halki pohjois–eteläsuunnassa. Pellot ovat yhä käytössä, mutta asutus on siirtynyt muualle.”

Kyseessä on ns. irtolöytö jonka löytötiedot varsin suuripiirteiset ja koordinaatti (P: 7100803 I: 377303) on oletus ja osoittaa (oletettua?) Vierimaan talon sijaintipaikkaa. Löytö voi olla Vierimaan mailta tai se on ”vain” saatu Vierimaan talosta ja löytöpaikka voi olla jossain muualla. Paikkatieto on siten viitteellinen. Aiemmassa inventoinnissa (Heikkinen 1984) ja tässä inventoinnissa ei paikalla tai lähialueella – tämän inventoinnin kyseessä ollessa suunnitellulla voimajohtolinjalla ja sen läheisyydessä – havaittu mitään esihistoriaan viittaavaa. Emme myöskään havainneet alueella kivikautiselle asuinpaikalle hyvin sopivaa ja ”tyypillistä” maastoa.

Kyseessä ei ole kiinteä muinaijäännös..



Oletettu Vierimaan talon sijaintipaikka ja löydön saantipaikka mj. rekisterin mukaan. Suunniteltu voimajohtolinja vihreällä

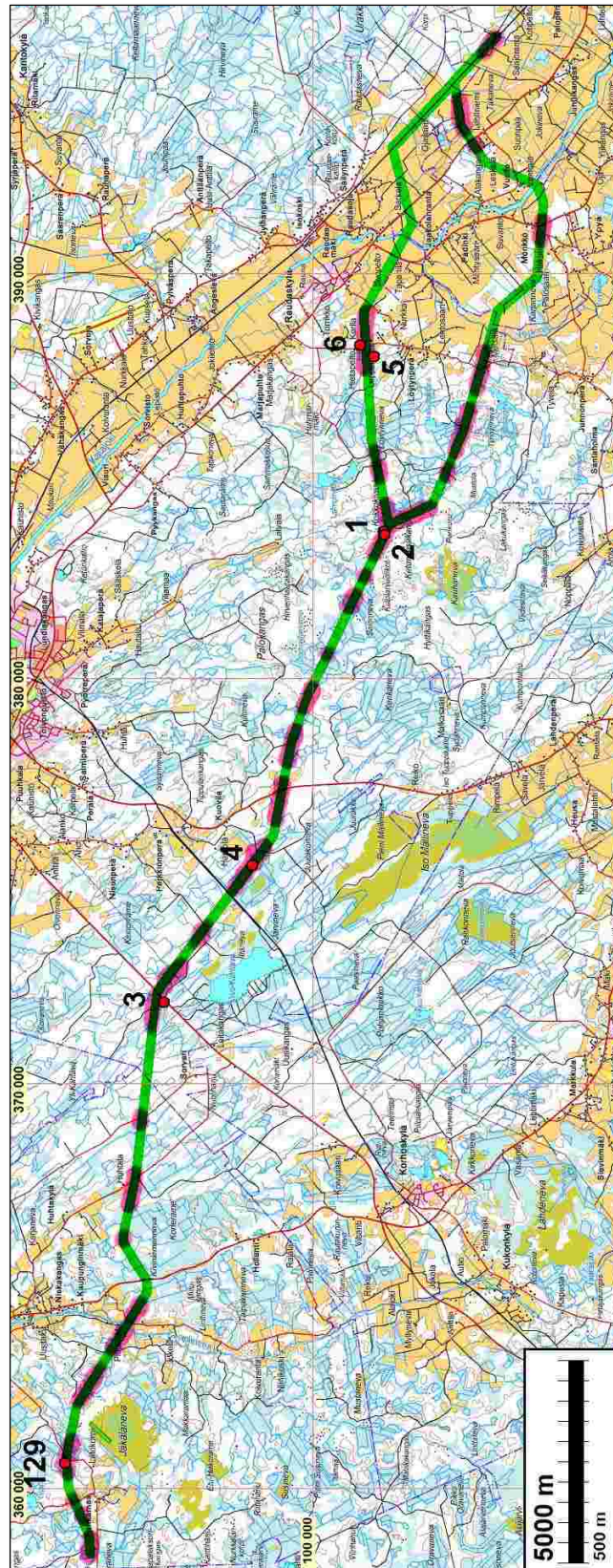
Liite: tarkastetut alueet

Voimajohtolinjat tutkittiin kattavasti eri menetelmin. Tarkemmin maastossa tarkastettiin kartalla sinipunaisella sutulla esitettyjä linjan osuuksia. Peltoalueilla, erityisesti Kalajokilaaksossa maastoa voitiin tarkoin havainnoida pitkienkin etäisyyksien päästä. Kartta ei kuvaa katsottua ja nähtyä ja havainnointua aluetta täsmällisesti eikä monin paikoin edes karkeasti, koska maastossa ei dokumentoitu:

- katseen ulottuvaisuutta (paikoin satojen metrien päähän, paikoin muutaman)
- katveita ja esteitä katseen tiellä, katsesuuntia

- katseen intensiivisyyttä, tarkoitusta, havainnointikykyä ja -mahdollisuuksia katseen hetkellä
- kohtia missä viivytettiin kauemmin tai missä vain riennettiin eteenpäin (pääkulkusuunnassa).
- kairanpistoja, koekuoppia (joita runsaasti), avoimia maastonkohtia, peitteistä maastoa

Museoviraston laatimassa Suomen arkeologisten kenttätöiden laatuohjeessa vaadittu karttaesitys on siten vahvasti viitteellinen ja hyvin tulkinnanvarainen sekä viitteellinen.



Tarkastettujen alueiden
karttaesityksen prag-
maattishenkinen ja
leikkimielinen motto:
*Liirum laarum lappalai-
nen, haista paska kap-
palainen, siinä sulle
hyvä neuvo, ystäväsi
Eino Leino (Eino Leino)*

