



Maatalousyhtymä Laakkonen Oy

Insinööritoimisto Matti Jokinen  
Puusepänkatu 5  
13110 HÄMEENLINNA  
matti.jokinen(a)imj.fi

## **PÄÄTÖS YMPÄRISTÖVAIKUTUSTEN ARVIOINTIMENETTELYN (YVA-MENETTELY) SOVELTAMISESTA YKSITTÄISTAPAUKSESSA; SIKOPESÄNMÄEN MAA-AINESTEN OTTOHANKE JA YHTEISVAIKUKSET MUIDEN KYTÄJÄN ALUEEN MAA-AINESTEN OTTOHANKKEIDEN KANSSA**

### **HANKE**

Sikopesänmäen maa-ainesten ottohanke ja yhteisvaikutukset muiden Kytäjän alueen maa-ainesten ottohankkeiden kanssa, Hyvinkää.

### **HANKKEESTA VASTAAVA**

Maatalousyhtymä Laakkonen Oy.

Yhteyshenkilö: Matti Jokinen, Insinööritoimisto Matti Jokinen

### **ASIAN VIREILLE TULO**

Kytäjän kyläyhdistys ry on 4.4.2022 lähettänyt Uudenmaan ELY-keskukseen aloitteen ympäristövaikutusten arviointimenettelyn (YVA) soveltamisesta Kytäjän alueen maa-ainesten ottohankkeisiin. Aloitteessa on viitattu erityisesti vireillä olevaan Sikopesänmäen maa-ainesluvan jatkolupahakemukseen.

Uudenmaan ELY-keskus on rajannut hankkeesta vastaavaksi Maatalousyhtymä Laakkonen Oy:n (myöhemmin tekstissä Laakkonen Oy). Hankkeeksi on määritelty Sikopesänmäen maa-ainesten ottohanke ja tarkastelussa huomioidaan yhteisvaikutukset Kytäjän alueen muiden olemassa olevien ja hyväksytyjen maa-aineshankkeiden ja vireillä olevien Kettumäen ja Mustikkamaan maa-aineshankkeiden kanssa. YVA-menettelyn tarpeen tarkastelu on toteutettu näin, koska Laakkonen Oy:n Sikopesänmäen ja Kettumäen hankkeet ovat alueella ainoat vireillä olevat maa-aineshankkeet, joille ei ole tehty aiempaa YVA-tarpeen arviointia yksittäistapauksessa.

Hankkeesta vastaava on toimittanut Uudenmaan ELY-keskukselle YVA-lain 12 §:n ja YVA-asetuksen 1 §:n edellyttämät tiedot hankkeesta 13.5.2022.

## ELY-KESKUKSEN RATKAISU

**Sikopesänmäen maa-ainesten ottohankkeeseen huomioiden yhteisvaikutukset muiden Kytäjän alueen maa-ainesten ottohankkeiden kanssa ei sovelleta ympäristövaikutusten arvioinnista annetun lain (252/2017) mukaista arviointimenettelyä.**

Hankkeen ja sen ympäristövaikutusten kuvaus sekä asian käsittely ja ELY-keskuksen ratkaisun perustelut on esitetty seuraavassa.

## YLEISTÄ

### **Kytäjän alueen maa-ainesten ottohankkeet**

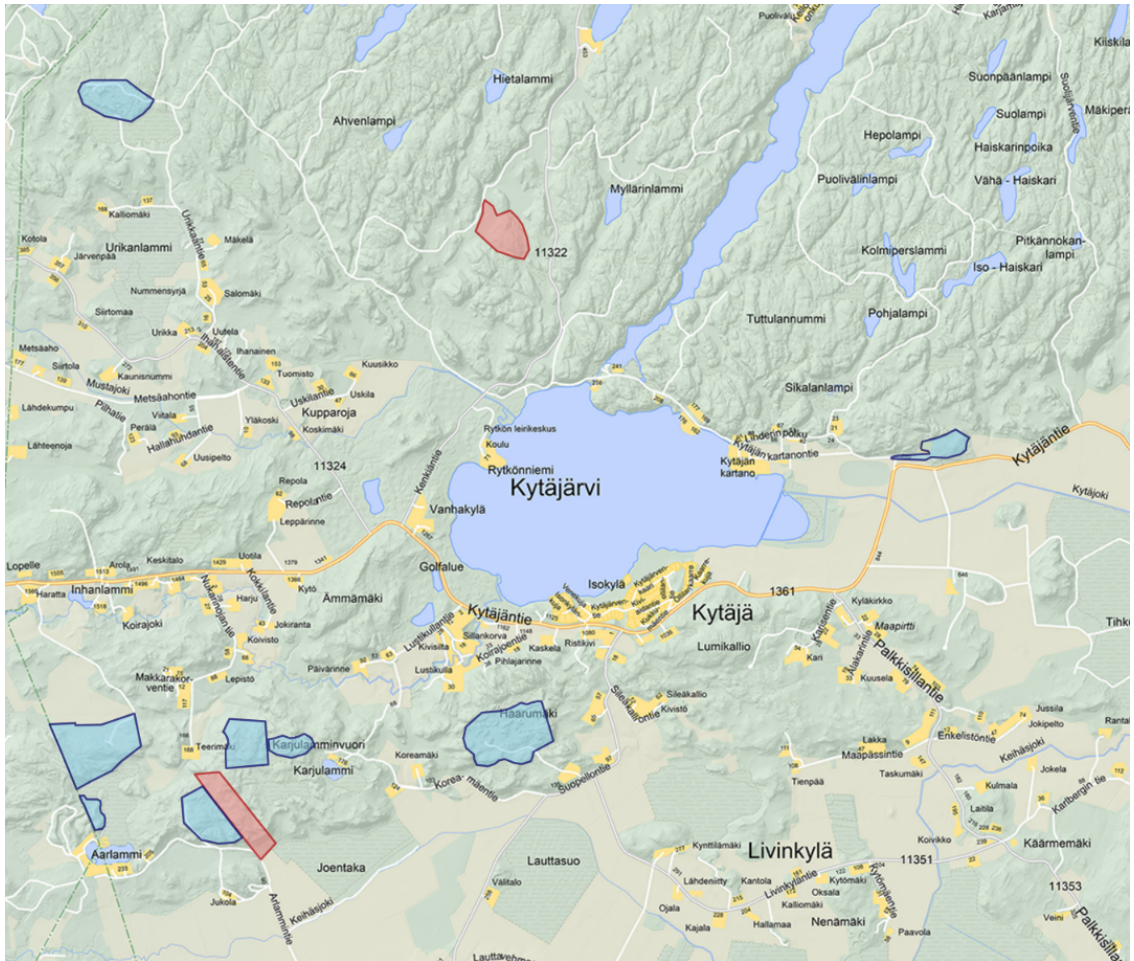
Kytäjän alueella on Laakkonen Oy:n Sikopesänmäen hankkeen lisäksi seuraavat maa-ainesten ottoalueet/hankkeet, joilla on voimassa oleva maa-ainesten ottolupa:

- Rajala, Asfalttikallio Oy
- Jukola, Destia Oy ja Uudenmaan ELY-keskus
- Kytäjän Kuivuri, Maatalousyhtymä Laakkonen
- Haratta, Peab Industri Oy
- Aarlammi, Riitalan yhteismetsän hoitokunta
- Haarumäki, Rudus Oy
- Karjulamminvuori, Vilppulan kivijaloste Oy

Lisäksi Kytäjän alueella on Sikopesänmäen maa-ainesluvan jatkohakemuksen ohella vireillä seuraavat maa-aineslupahakemukset:

- Kettumäki, Maatalousyhtymä Laakkonen
- Mustikkamaa, Rudus Oy

Hyvinkäällä on valtatie 3 länsipuolella edellä mainittujen maa-ainesten ottohankkeiden lisäksi vireillä Kivimäen ja Isoahteen maa-ainesten ottohankkeet. ELY-keskus on rajannut tarkastelun edellä listattuihin hankkeisiin, koska on arvioinut, ettei Kivimäen ja Isoahteen maa-ainesten ottohankkeilla ole yhteisvaikutuksia Kytäjän alueen muiden maa-ainesten ottohankkeiden kanssa johtuen hankkeiden välisistä etäisyyksistä.



*Kuva 1. Kytäjän maa-ainosalualueiden sijainti. Sinisellä on merkitty toiminnassa olevat maa-ainesten ottohankkeet/voimassa olevat maa-ainesluvut ja punaisella Sikopesänmäen hankkeen lisäksi vireillä olevat hankkeet/luvut. (Lähde: Hyvinkään kaupungin karttapalvelu, 30.10.2022)*

### **Aiemmat päätökset ja menettelyt**

Kytäjän maa-ainosalualueista Jukolan ja Harattan alueiden toiminnasta on laadittu vuonna 2009 yhteinen ympäristövaikutusten arviointi, jossa liikennevaikutukset todettiin hankkeiden merkittäväksi vaikutukseksi.

Edellä mainittuun YVA:an liittyen Uudenmaan ELY-keskus antoi 15.6.2022 lausunnon (UJDELY/6569/2022) Jukolan maa-ainesten ottoalueen YVA:n ajantasaisuudesta. Rudus Oy on hakenut olemassa olevan Jukolan maa-ainesten ottoalueen toiminnan laajentamiselle (Mustikkamaa) maa-aineslain ja ympäristönsuojelulain mukaista yhteislupaa. Hankkeen toteutuessa ottamisalue kasvaisi noin kuusi hehtaaria ja ottoalue noin kaksi hehtaaria. Kiviaineksen ottamismäärä koko hankkeen aikana kasvaisi YVA:ssa arvioitua nähden 400 000 m<sup>3</sup>ktr, ja vuotuinen otto- ja murskausmäärä lisääntyisi noin 17 000

m<sup>3</sup>ltr. ELY-keskus katsoi, että vuonna 2009 toteutettu YVA-menettely on riittävä suhteessa suunniteltuun laajennushankkeeseen. ELY-keskus edellytti lausunnossaan toiminnanharjoittajaa liittämään lupahakemukseen melumallinnuksen, jossa huomioidaan Kytäjärven lounaispuoliset maa-ainesten ottoalueet (Haarumäki, Karjulamminvuori, Rajala, Jukola ja Aarlammin sora-alue). ELY-keskus täydensi lausuntoaan 3.10.2022 todeten, että melumallinnukseen tulee sisällyttää edellä mainittujen lisäksi myös Harattan maa-ainesten ottoalue, jonka lupa tuli lainvoimaiseksi KHO:n hylättyä valituslupahakemuksen 13.6.2022.

Vuonna 2017 Uudenmaan ELY-keskus antoi päätöksen (UUDELY/10089/2016) YVA-menettelyn soveltamisesta yksittäistapauksessa koskien Morenia Oy:n (nyk. Asfalttikallio Oy) Rajalan maa-ainesten ottohanketta sekä sen yhteisvaikutuksia Kytäjärven eteläpuolisella alueella jo toiminnassa olevien maa-ainesten ottohankkeiden kanssa. Päätöksen mukaan hankkeisiin ei sovellettu YVA-menettelyä. ELY-keskus katsoi, että Morenia Oy:n kallion louhinta- ja murskaushankkeen ominaisuudet, sijainti ja vaikutusten luonne eivät yksinään tai yhteisvaikutukset huomioon ottaen olleet sellaisia, että hanke todennäköisesti olisi aiheuttanut laadultaan ja laajuudeltaan YVA-lain 4 §:n 2 momentissa tarkoitettuja merkittäviä haitallisia ympäristövaikutuksia. Päätöksessä todettiin, että Morenian maa-ainesten ottohankkeesta saattaa yhdessä muiden Kytäjän maa-aineshankkeiden kanssa aiheutua merkittäviä liikenteellisiä vaikutuksia, mutta YVA-menettelyn soveltaminen Morenian hankkeeseen näiden yhteisvaikutusten selvittämiseksi ei ollut tarpeen.

## HANKKEESTA VASTAAVAN TOIMITTAMAT TIEDOT

### Sijainti ja ympäristö

Sikopesänmäen kiviainesalue sijaitsee Hyvinkään Kytäjän kaupunginosassa tilalla Kytäjä 52:160 (160-405-52-160). Alue sijaitsee noin 15 kilometriä Hyvinkään keskustasta länteen. Alueelle kuljetaan nimeämättömän yksityistien kautta, jolle käännyttään Kenkiäntie 364 kohdalta.

Alue on Helsingin seudun vaihemaakuntakaavassa osoitettu metsätalousvaltaiseksi alueeksi, joka on laaja, yhtenäinen ja ekologisen verkoston kannalta merkittävä (MLY). Alue sijaitsee Kytäjän osayleiskaavan mukaisella maankamaran ainesten ottoalueella, minkä kauttaviivan jäljessä oleva merkki osoittaa käyttötarkoituksen maa-ainesten oton loputtua (EO/MU-1). MU-1 -merkinnällä tarkoitetaan maa- ja metsätalousvaltaista aluetta, jolla on ulkoilun ohjaamistarvetta ja muita ympäristöarvoja. Yleiskaavassa EO/MU-1 -alue on osittain pohjavesialueella pv-2, joka on pohjaveden hankintaan soveltuva tai muu pohjavesialue.

Alueen ympäristö on metsäistä, maa- ja metsätalousvaltaista aluetta. Lähin asutus on alueen itäpuolella 320 metrin etäisyydellä suunnittelualueen ja 330 metriä ottamisalueen rajoista, Lopen kunnan puolella. Toiminta-alueen ja lähimmän asutuksen välissä on metsää.

Kytäjä-USmin Natura 2000 -alue sijaitsee alueen itäpuolella, lähimmillään noin 500 metrin etäisyydellä suunnittelualueen rajasta. Itse hankealueella ei ole merkittäviä luontoarvoja, perinnemaisemakohteita tai perinnebiotooppeja.

Alue kuuluu Vantaanjoen vesistöalueeseen ja sen Kupparojan valuma-alueeseen. Hulevesien virtaussuunta on Mustasuon, alapuolisten ojien ja Hietojanojan sekä Mustajoen kautta Kytäjäjärveen. Hankealue ei sijaitse luokitellulla pohjavesialueella, eikä pohjaveden muodostumisalueella.

Alue ei sijaitse maisemallisesti tai kulttuuriympäristöllisesti arvokkaalla alueella.

### **Toiminnan tarkoitus ja kuvaus**

Sikopesänmäen maa-ainesten ottohankkeessa on kyse lainvoimaisen, määräaikaisen maa-ainesluvan jatkamisesta. Toiminnalle on myönnetty maa-aineslain mukainen ottolupa 28.6.2012 ja ympäristönsuojelulain mukainen ympäristölupa 31.3.2016. Ottamisalueen pinta-ala on 9,47 hehtaaria, josta louhittavan alueen pinta-ala (ottoalue) on 7,43 hehtaaria.

Maa-ainesluvan voimassaolo on päättynyt 30.6.2022. Kiviainesten ottaminen on kesken, minkä vuoksi Laakkonen Oy on hakenut 7.12.2021 määräaikaiselle maa-ainesluvulle jatkoa 15 vuodeksi. Hakemuksen mukaan jäljellä oleva hyödynnettävän kiviaineksen määrä on 540 000 m<sup>3</sup>ltr. Vuosittain kiviainesta otetaan noin 36 000 m<sup>3</sup>ltr. Ottomäärä vaihtelee vuosittain kiviaineksen menekin mukaan.

Otto-, ottamis- tai suunnittelualueen rajoihin ei ole tehty hakemuksessa muutoksia suhteessa voimassa olevaan lupaan. Haettu toiminta on pääasiassa kallion louhintaa, koska karkearakeiset hiekka- ja soravarannot on pitkälti jo kaivettu alueella loppuun. Ottoa ei ole vaiheistettu, mutta ohjeellinen ottosuunta on osoitettu. Lainvoimainen ympäristölupa on voimassa 7.4.2026 asti ja siihen ei haeta muutosta.

Louhintatyö koostuu porauksesta, panostuksesta, räjäytyksestä ja ylisuurten lohkaroiden rikutuksesta iskuvasaralla. Räjäytykset ja poraukset ovat kertaluonteisia ja tapahtuvat kerrallaan yhdessä paikassa ja korkotasossa. Murskausprosessissa on erilaisia murskaimia, syöttimiä, seuloja ja kuljettimia. Yleisesti kiviaines murskataan kolmivaiheisella murskaamalla, joka sisältää esi-, väli- ja jälkimurskaimen, seulat ja kuljettimet. Murskausvaiheiden lukumäärä riippuu halutusta raekoosta, esimerkiksi karkeampien lajitteiden murskaamiseen

riittää yleensä vain esimurskausyksikkö. Murskauslaitteistossa on pölyntorjuntaan tarkoitettu kastelujärjestelmä, jota käytetään pölynsidontaan tarvittaessa.

Murske sijoitetaan lajeittain varastokasoihin, joista kiviaines kuljetetaan rakennuskohteisiin täysperävaunullisilla kuorma-autoilla. Hankkeen kiviaineskuljetukset ohjautuvat hankealueelta yksityistietä pitkin Kenkiäntielle, jonka keskimääräinen vuorokausiliikennemääräksi toiminnanharjoittaja on ilmoittanut 1766 ajoneuvoa/vrk. Toiminnasta aiheutuu raskasta liikennettä arviolta 10–30 käyntiä vuorokaudessa silloin, kun kiviainesta toimitetaan alueelta. Kuljetuksessa käytettävien maansiirtoautojen aiheuttama vuorokautinen liikennesuorite vaihtelee muun muassa kuljetettavan kiviaineksen määrästä ja hyödyntämiskohteiden etäisyyksistä johtuen.

Alueella säilytetään työkoneita ja vähäisiä määriä poltto- ja voiteluaineita. Polttoaineet säilytetään altaallisissa tai kaksoisvaippasäiliöissä, jotka on varustettu ylitäytönestimillä.

Hankealueen kuivatus järjestetään pohjakaadoin kohti Mustasuota. Pintavesiä ei erikseen ole suunniteltu käsiteltäväksi tai viivytettäväksi.

Alueen jälkihoitotoimenpiteiden ollessa ajankohtaiset alueelle tullaan vastaanottamaan metsityksen tarpeisiin noin 35 000 m<sup>3</sup>tr pilaantumattomia maa-aineksia, mikäli alueen omista pintamaista ei saada tarpeeksi paksua kasvukerrosta. Alue metsitetään.

## **HANKKEESTA VASTAAVAN ARVIO YMPÄRISTÖVAIKUTUKSISTA JA ESITYKSET LIEVENTÄMISKEINOISTA**

### **Liikenne**

Hankkeen kuljetuksista ei aiheudu tavanomaista tienkäyttöä suurempia vaikutuksia, eikä toiminnan jatkaminen lisää raskaiden ajoneuvojen liikennöintiä nykyisestä.

Kytäjän koulun oppilaita kuljetetaan kouluun koulubussilla. Kytäjätien suunnasta tultaessa koulubussi ajaa Kenkiäntietä ainoastaan noin 500 metriä. Siltä osin, kun Kytäjätien suunnasta tulevat koulun oppilaat tekevät koulumatkansa kävellen tai polkupyörällä, valtaosa heistä voi käyttää erillistä Kytäjätien varressa kulkevaa kevyen liikenteen väylää. Samoin koululaisten vakiintuneeksi kulkureitiksi Kenkiäntien alkupäässä on muodostunut alueella olevan golfkentän asfaltoidut kulkuväylät.

Yleiset tiet on tarkoitettu niin kevyelle kuin raskaalle liikenteelle.

Lupahakemuksen mukainen toiminta ei vaaranna Kenkiäntien varressa asuvien

eikä sitä pitkin joko koulubussilla, jalan tai polkupyörällä kulkevien koululaisten turvallisuutta.

### **Melu ja pöly**

Kiviainesten otto- ja jalostustoiminnassa melua syntyy louhinnasta, kuormauksesta, murskauksesta, seulonnasta ja raskaasta liikenteestä. Toiminta on suunniteltu siten, että siitä aiheutuvat meluhaitat jäävät suojaetäisyyksistä johtuen mahdollisimman pieniksi.

Kiviaineksen ottotoiminnassa ja jalostamisessa pölyä aiheuttavat louhinta, kaivu, murskaus, seulonta, varastointi, kuormaus ja kuljetukset. Tuulisella säällä pölyä voi muodostua myös varastokasoista. Kivenmurskaamojen merkittävät ilmanlaatuvaikutukset ulottuvat mittausten mukaan noin 300 metrin etäisyydelle toiminta-alueesta, jolloin hengitettävien hiukkasten ohje- tai raja-arvot voivat ylittyä. Tällä ei metsänkäytön tai Natura-alueen suojeluperusteiden kannalta ole merkitystä. Aluetta ja varastokasoja kastellaan tarvittaessa.

Suunnittelualueen ja lähimmän asutuksen välissä on metsää. Toiminnan suojaetäisyydet täyttävät ns. MURAUUS-asetuksen minimietäisyydet. Koska suunnitelluilta murskausalueilta on yli 500 metriä lähimmän asutuksen pihapiireihin, erityisiä teknisiä tai rakenteellisia meluntorjuntakeinoja ei katsota tarpeellisiksi toteuttaa.

### **Maaperä ja pohjavedet sekä pintavedet**

Normaalista toiminnasta ei aiheudu haittaa maaperälle. Merkittävä likaantumisvaara liittyy ainoastaan onnettomuus- tai häiriötilanteisiin, jolloin riskinä on alueelle varastoitavien ja käsiteltävien poltto- ja voiteluaineiden sekä laitteissa ja koneissa käytettävien hydraulikkaöljyjen pääsy maaperään ja pohjaveteen. Voitelu- ja polttoaineiden varastoinnissa huolehditaan sijoittelulla ja rakenteilla, että näitä aineita ei joudu maaperään.

Alueelta ei johdeta viivyttämättömiä hulevesiä alueen ulkopuolelle.

### **Luonto ja maisema**

Alueella ei ole todettu harvinaisia tai uhanalaisia kasvi- tai eläinlajeja, eikä erityisiä kauneus- tai maisema-arvoja. Toiminnasta ei aiheudu näihin kohdistuvia haitallisia ympäristövaikutuksia.

Natura-alueen rajalle jätetään suunnitelmien mukainen suojavyöhyke, minkä katsotaan riittävän turvaamaan Natura-alueen suojeluperusteet sekä vesitasapainon. Louhintaetäisyydestä johtuen toiminnan ei voida katsoa vaikuttavan Natura-alueen suojeluperusteisiin. Myöskään ottamisalueiden hyödyntämisen vaiheistuksesta johtuen nykyistä suurempaa liikennöintiä Natura-alueen tuntumassa ei tule olemaan.

## Yhteisvaikutukset

Hankkeesta vastaavalla ei ole tiedossa hankkeita, joilla voisi olla yhteisvaikutuksia tämän hankkeen kanssa.

## ASIAN KÄSITTELY

### Viranomaisten kuuleminen

Uudenmaan ELY-keskus on 28.6.2022 pyytänyt Hyvinkään kaupungin sekä Vihdin ja Lopen kuntien ympäristönsuojeluviranomaisten lausuntoja YVA-menettelyn tarpeellisuudesta.

Hyvinkään kaupungin ympäristölautakunta totesi lausunnossaan, ettei se pidä sellaisen YVA-menettelyn aloittamista tarpeellisena, jossa tarkasteltaisiin erillään muista maa-ainosaluista sijaitsevan Sikopesänmäen yhteisvaikutuksia muiden maa-ainesten ottoalueiden kanssa. Kyseessä on toiminnassa oleva kiviainesalue. Alue on merkitty oikeusvaikutteisessa Kytäjän osayleiskaavassa maankamaran ainesten ottoalueeksi (EO), jonka käyttötarkoitukseksi maa-ainesten oton loputtua on osoitettu maa- ja metsätalousalue, jolla on ulkoilunohjaamistarvetta ja muita ympäristöarvoja.

Ympäristölautakunta ei pidä tarpeellisena myöskään koko Kytäjän alueen YVA-menettelyä, koska uusia hankkeita ei ole toistensa vaikutusalueella, lukuun ottamatta Rudus Oy:n Jukolan Mustikkamaa-nimisen kiinteistön hakemusta. Kyseinen alue on kuitenkin ollut YVA-menettelyssä mukana jo aiemmin. Uudenmaan ELY-keskus on antanut 15.6.2022 lausunnon, että alueen laajennus ei edellytä uutta YVA-menettelyä. ELY-keskuksen lausunnossa on esitetty Kytäjän eteläosan maa-ainosaluiden laajuista melumallinnusta, jota laaditaan parhaillaan. Tekeillä olevassa melumallinnuksessa selvitetään kuuden eri toimijan louhoksen melun yhteisvaikutuksia myös kuljetukseen käytettävien teiden varsilla. Näin ollen meluvaikutukset saadaan selvitettyä melko kattavalta alalta. Ympäristölautakunta pitää harmillisena, että ELY-keskus ei edellyttänyt Peab Industri Oy:n Haratta-nimisen kallioalueen sisällyttämistä melumallinnukseen.

Ympäristölautakunta kannattaa sellaista ympäristövaikutusten arviointimenettelyn käynnistämistä koskien Kytäjän alueen maa-ainosaluiden toiminnan yhteisvaikutuksia, jossa keskitytään erityisesti kiviaineskuljetuksista aiheutuvan liikenteen vaikutuksiin (erityisesti melu, pöly, värinä ja liikenneturvallisuus). Maa-aines- ja ympäristölupakäsittelyssä liikenteen vaikutuksia voidaan ottaa huomioon vain rajatusti ja pääosin kulloinkin käsittelyssä olevan hakemusasian osalta. YVA-menettelyn kautta tai erillisenä projektina voitaisiin laajemmin tarkastella useiden eri maa-ainosaluiden kuljetusliikenteen yhteisvaikutuksia. Eri louhosten maa-aineskuljetukset

hoidetaan käyttäen samoja tieyhteyksiä ja näin merkittävimmät ympäristövaikutukset kohdistuvat osittain samoille alueille. Mallinnuksessa tulisi sallittujen toiminta-aikojen keskiäänitasojen lisäksi tarkastella melutasoa myös silloin, kun raskas liikenne on vilkkaimmillaan. Mallinnuksen perusteella melun torjuntatoimet voidaan kohdistaa sinne, missä se on tärkeintä.

Ympäristölautakunta esittää, että YVA-menettely olisi toteutettava maa-aineskuljetuksiin käytettävien Kytäjän maanteiden liikennevaikutusten osalta, mikäli tämänkaltainen rajoitettu YVA-arviointi on mahdollinen.

Vihdin ja Lopen kunnat eivät jättäneet asiassa lausuntoa.

### **Hankkeesta vastaavan kuuleminen**

Uudenmaan ELY-keskus on 29.9.2022 varannut hankkeesta vastaavalle mahdollisuuden antaa vastine saadusta lausunnosta. Hankkeesta vastaava lähetti vastineensa 26.10.2022.

Hankkeesta vastaava katsoo vastineessaan, että Hyvinkään ympäristölautakunnan esittämä rajattu YVA-menettely tai YVA-menettely ylipäätään ei ole mahdollinen seuraavista syistä:

1. YVA-lain 3§ 1 momentin mukaan lakia ja ympäristövaikutusten arviointimenettelyä sovelletaan hankkeisiin ja niiden muutoksiin, joilla todennäköisesti on merkittäviä ympäristövaikutuksia. Hankkeesta vastaava katsoo, että koska hankkeella on jo maa-aineslain mukainen maa-aineslupa ja nyt ollaan hakemassa luvalla jatkoa, ei kyseessä ole YVA-laissa tarkoitettu hanke tai sen muutos. Toiminta ei laajene, eivätkä toiminnan ympäristö- ja muut vaikutukset kasva. YVA-menettely ei vastaisi tarkoitustaan eikä edesauttaisi niiden tavoitteiden saavuttamista, joiden vuoksi YVA-säännöstö on luotu.

Hankkeesta vastaava huomauttaa, että Sikopesänmäestä aiheutuva raskaan liikenteen määrä (10–30 ajon./vrk) vastaa vajaata kahta prosenttia Kenkiäntien keskimääräisestä liikennemäärästä (1766 ajon./vrk). Lisäksi hankkeesta vastaava toteaa, että maa-ainesten ottoa ja kuljetustoimintaa ei harjoitettaisi jatkuvasti, vaan ainoastaan jaksoittain ja toiminnassa on siten pitkiäkin taukoja.

2. Maa-ainesten ottotoiminta Sikopesänmäen alueella ei volyymiltaan lähellekään täytä YVA-lain liitteen 1 hankeluettelon kohdan 2 kriteerejä. Hankkeeseen ei myöskään tule soveltaa YVA-menettelyä yksittäistapauksessa, koska kyseessä ei ole uusi hanke tai hankkeen muutos.
3. Hankkeesta vastaava toteaa, että Hyvinkään ympäristölautakunnan esittämä liikennevaikutuksiin rajattava YVA-menettely ei ole mahdollinen. YVA-

menettelyä ei ole tarkoitettu sovellettavaksi silloin, kun hankkeesta mahdollisesti aiheutuvat vaikutukset kohdistuvat yksittäiseen ympäristön osa-alueeseen. Hankkeesta vastaava katsoo, että rajattu YVA-menettely on lakiin perustumaton.

Hankkeesta vastaava viittaa myös Kytäjän osayleiskaavaan, jossa Sikopesänmäen alue sijaitsee maankamاران ainesten ottoalueella, ja toteaa, että Hyvinkään kaupunki on ottanut jo ko. yleiskaavaa valmistellessaan kantaa mm. Sikopesänmäen alueen tulevaan käyttöön ja hyväksynyt siellä harjoitettavan maa-ainesten ottotoiminnan.

4. Hankkeesta vastaava katsoo, että maa-ainesluvan jatkon myöntäminen ei toisi mitään muutoksia siihen tilanteeseen, joka vallitsi 30.6.2022 saakka. Liikennemäärä ei nousisi lainkaan. Liikenneturvallisuuden osalta hankkeesta vastaava toteaa, että verrattaessa nykytilannetta siihen tilanteeseen, joka vallitsi vuonna 2012, jolloin alkuperäinen lupa myönnettiin, alueen liikenneturvallisuus on parantunut merkittävästi mm. nopeusrajoitusten ja riistaeläimistä varoittavien liikennemerkkien johdosta. Hankkeesta vastaavan mukaan Kenkiäntien alkupäähän tullaan myös lähiaikoina rakentamaan kevyen liikenteen väylä, joka on omiaan parantamaan erityisesti alueen alastetta käyvien koululaisten koulumatkaturvallisuutta.

Hankkeesta vastaava viittaa Hyvinkään kaupungin kannanottoon, jossa kaupungin käsityksen mukaan YVA-arvioinnin eräänä keskeisenä tavoitteena on myös se, että sen yhteydessä hankkeen toteutukselle mahdollisesti löydetään vaihtoehtoisia, ympäristön kannalta parempia ratkaisuja, jotka kuitenkin mahdollistaisivat suunnitellun hankkeen toteutuksen. Hankkeesta vastaava toteaa vastineena, että tässä tapauksessa, kun YVA-arvioinnin Hyvinkään ympäristölautakunnan mielestä tulisi koskea pelkästään kuljetuksiin, jotka tapahtuvat osin luvan hakijan omistamalla maalla ja osin yleisellä tiellä, liittyviä ympäristövaikutuksia, ainakaan ympäristölainsäädännöstä ei löytyne lupaviranomaisen käytettävissä olevia vaihtoehtoisia ratkaisumalleja, joilla maa-aineskuljetusten liikennevaikutuksiin voitaisiin vaikuttaa.

5. Hankkeesta vastaava viittaa taannoiseen YVA-lain uudistukseen, jonka keskeisenä tavoitteena oli ns. näennäisselvitysten välttäminen ja se, että YVA-menettelyyn ryhdytään ainoastaan tapauksissa, joissa hankkeella todella saattaa olla merkittäviä vaikutuksia lukuisiin ympäristön osa-alueisiin. Hankkeesta vastaava toteaa, että nyt on kysymys entisen, maa-aineslupa perustuvan toiminnan jatkamisesta, jolla ei ole minkäänlaisia, ei ainakaan ympäristön kannalta haitallisia vaikutuksia verrattuna tilanteeseen, joka

vallitsi ennen 30.6.2022. Alueella toimitaan jatkossakin myönnetyn, lainvoimaisen ympäristöluvan mukaisesti.

Hankkeesta vastaava toteaa, että yleensä 1–2 vuotta kestävä YVA-menettely toisi toimijalle minimissään 100 000 euron kustannukset, ja että menettely ei toisi mitään sellaista, joka voisi olla esteenä hankkeesta vastaavan hakemalle maa-ainesluvan jatkoluvulle.

## **ELY-KESKUKSEN RATKAISUN PERUSTELUT**

Sikopesänmäen maa-ainesten ottohankkeeseen huomioiden yhteisvaikutukset muiden maa-ainesten ottohankkeiden kanssa ei sovelleta ympäristövaikutusten arvioinnista annetun lain (252/2017) mukaista arviointimenettelyä.

### **YVA-menettelyn soveltaminen hankeluettelon perusteella**

Ympäristövaikutusten arviointimenettelyä edellyttävät sellaiset hankkeet ja niiden muutokset, joilla todennäköisesti on merkittäviä ympäristövaikutuksia (YVA-laki 3 § 1 mom.). Hankkeet, joihin sovelletaan aina arviointimenettelyä, on määritelty YVA-lain liitteenä 1 olevassa hankeluettelossa.

Hankeluettelon kohdan 2b mukaan ympäristövaikutusten arviointia edellyttää kiven otto, kun louhinta-alueen pinta-ala on yli 25 hehtaaria tai otettava ainesmäärä vähintään 200 000 kiintokuutiometriä (m<sup>3</sup>ktr) vuodessa.

Sikopesänmäen hankkeen ottamisalueen pinta-ala on 9,47 hehtaaria. Jäljellä oleva hyödynnettävän kiviaineksen määrä on 540 000 m<sup>3</sup>ktr, josta vuosittain otetaan noin 36 000 m<sup>3</sup>ktr. Siten hanke ei yksinään ole louhinnan osalta niin suuri, että se edellyttäisi ympäristövaikutusten arviointimenettelyä YVA-lain liitteen 1 hankeluettelon kohdan 2b perusteella.

### **YVA-menettelyn soveltaminen yksittäistapausharkinnan perusteella**

Arviointimenettelyä sovelletaan lisäksi yksittäistapauksessa sellaiseen hankkeeseen tai jo toteutetun hankkeen muuhunkin kuin 1 momentissa tarkoitettuun muutokseen, joka todennäköisesti aiheuttaa laadultaan ja laajuudeltaan, myös eri hankkeiden yhteisvaikutukset huomioon ottaen, 1 momentissa tarkoitettujen hankkeiden vaikutuksiin rinnastettavia merkittäviä ympäristövaikutuksia. (YVA-laki 3 § 2 mom.)

Päätöksenteossa otetaan lisäksi huomioon hankkeen ominaisuudet ja sijainti sekä vaikutusten luonne. Päätöksenteon perustana olevista tekijöistä säädetään YVA-lain liitteessä 2 ja YVA-asetuksen 2 §:ssä (YVA-laki 3 § 3 mom.).

### Sikopesänmäen hankkeen ominaisuudet, sijainti ja vaikutusten luonne sekä haittojen lieventämistoimenpiteet

Sikopesänmäen hankkeessa on kyse toiminnassa olevan hankkeen jatkamisesta. Alueella on jo pitkään harjoitettu vastaavaa toimintaa. Näin ollen vaikutusten voidaan katsoa pitkittyvän ajallisesti, mutta pysyvän samoina kuin olemassa olevassa toiminnassa.

Meluavan toiminnan etäisyys lähimpiin asuinrakennuksiin on yli 500 metriä. Tilapäiset ihmisille aiheutuvat meluhaitat ehkäistään mahdollisimman hyvin toiminnan suunnittelulla ja ympäristön kannalta parhailla toimintatavoilla. Myös pölyvaikutuksen arvioidaan rajautuvan enintään 300 metrin etäisyydelle toiminta-alueesta.

Liikennemäärä ei kasva eikä liikenteellisten vaikutusten vaikutusalue muutu nykytilanteeseen nähden. Uusia liikennereittejä ei ole tarkoitus rakentaa.

Lähistöllä ei ole sellaisia vesistöjä, joilla olisi Sikopesänmäen hankkeen kanssa niin välitöntä yhteyttä, että suorat vaikutukset vedenlaatuun olisivat todennäköisiä. Hankkeesta ei arvioida muodostuvan merkittäviä vaikutuksia pohjaveteen tai pohjavesialueisiin eikä lähialueella ole yksityisiä talousvesikaivoja.

Lähimmillään noin 500 metrin etäisyydellä suunnittelualueen rajasta on Kytäjä-Usmin Natura 2000 -alue. Hankkeen toimintojen ja Natura-alueen väliin jäävän suojavyöhykkeen johdosta toiminnalla ei arvioida olevan haitallista vaikutusta Natura-alueen suojeluarvoihin. Hankealueen läheisyydessä ei ole muita merkittäviä luonnonsuojelualueita ja -kohteita.

### Yhteisvaikutukset muiden hankkeiden kanssa

Kytäjän alueen maa-ainesten ottohankkeista vastaa monta eri toiminnanharjoittajaa ja hankkeet ovat toiminnallisesti eri vaiheissa. Hankkeiden vaikutuksia ja myös niiden yhteisvaikutuksia on selvitetty lupahakemuksissa ja lupamenettelyissä. Alueen hankkeista Jukolan ja Harattan osalta on toteutettu YVA-menettely vuonna 2009 ja Rajalan alueen osalta YVA-menettelyn tarve on arvioitu yksittäistapausharkinnassa vuonna 2017. Myös näissä prosesseissa on huomioitu ko. hankkeiden yhteisvaikutukset muiden hankkeiden kanssa.

Kytäjän alueen maa-ainesten ottohankkeista suurin osa sijaitsee suhteellisen lähellä toisiaan Kytäjätien eteläpuolella. Sikopesänmäen, Kettumäen ja Kytäjän kuivurin maa-ainalueet sijaitsevat selkeästi erillään muista. Johtuen maa-ainesten ottoalueiden sijainneista ja etäisyyksistä muihin maa-ainalueisiin nähden katsoo ELY-keskus, että nämä kolme hanketta eivät

Kytäjäntielle kohdistuvia liikennevaikutuksia lukuun ottamatta todennäköisesti aiheuta merkittäviä haitallisia yhteisvaikutuksia Kytäjätien eteläpuolisten maa-ainesalueiden kanssa.

Myös suhteessa toisiinsa Sikopesänmäen, Kettumäen ja Kytäjän kuivurin alueet sijaitsevat sen verran etäällä, että hankkeista ei arvioida aiheutuvan yhteisvaikutuksia. Sikopesänmäen ja Kettumäen hankkeiden maa-aineskuljetukset suuntautuvat samalle tielle (mt 11322 Kenkiäntie), mutta Hyvinkään kaupungin myöntämässä Kettumäen maa-ainesluvassa (valituksenalainen) on määrätty, että Kettumäen louhinta-alueella ei saa hyödyntää yhtäaikaista Sikopesänmäen louhinta-alueen kanssa. Lupamääräyksen mukaan ottamisalueiden hyödyntäminen tulee porrastaa siten, että toiminta Kettumäen alueella voidaan aloittaa vasta, kun Sikopesänmäen alueella kiviaines on hyödynnetty ja toiminta on päättynyt. Näin ollen näiden kahden hankkeen kiviaineskuljetukset eivät tule aiheuttamaan yhteisvaikutuksia. Kiviaineskuljetukset Sikopesänmäestä ja Kettumäestä suuntautuvat Kenkiäntieltä Kytäjäntielle, jolle tulee kiviaineskuljetuksia myös muilta maa-ainesten ottoalueilta.

Kytäjän alueen maa-ainesten ottohankkeet aiheuttavat hankkeiden lupahakemusten mukaan liikennettä seuraavasti (taulukko 1):

*Taulukko 1. Kytäjän alueen maa-ainesten ottohankkeet ja arvioidut liikennemäärät.*

Toiminnanharjoittaja	Hanke	Arvioitu keskimääräinen liikennemäärä (ajon./vrk)	Huomioita
Asfalttikallio Oy	Rajala	20	
Destia Oy	Jukola	25–40	Maa-ainesten otto vuorotellen Uudenmaan ELY-keskuksen kanssa.
Uudenmaan ELY-keskus	Jukola	25–40	Maa-ainesten otto vuorotellen Destian kanssa.
Maatalousyhtymä Laakkonen Oy	Kytäjän kuivuri	15–40	
Pead Industri Oy	Haratta	25–40	
Riitalan yhteismetsän hoitokunta	Aarlammi	Ei tiedossa	

25.11.2022

Rudus Oy	Haarumäki	25	
Vilppulan Kivijaloste Oy	Karjulamminvuori	10–20	
Maatalousyhtymä Laakkonen Oy	Kettumäki	10–30	Maa-ainesten otto vuorotellen Sikopesänmäen kanssa.
Maatalousyhtymä Laakkonen Oy *)	Sikopesänmäki	10–30	Maa-ainesten otto vuorotellen Kettumäen kanssa.
Rudus Oy **)	Mustikkamaa	30–40	

\*) Toiminnan jatkamiselle haetaan maa-aineslupaa 15 vuodeksi.

\*\*) Jukolan maa-ainesten ottohankkeen laajennukselle haetaan maa-aineslupaa 15 vuodeksi.

Kytäjätien eteläpuolisten maa-ainesten ottoalueiden kuljetukset suuntautuvat hankkeesta riippuen joko Suopellontien, Livinkyläntien, Patojantien ja/tai Palkkisillantien sekä muiden yksityisteiden kautta pääsääntöisesti Kytäjäntielle ja siitä itään tai länteen.

Jukolan alueella on huomattava, että hankkeista vastaavat Destia Oy ja Uudenmaan ELY-keskus harjoittavat maa-ainesten ottotoimintaa vuorotellen, joten ne eivät aiheuta samanaikaisesti kuljetusliikennettä. Uudenmaan ELY-keskus on myös tietoinen, että kaikilla luvan saaneilla hankealueilla ei ole aloitettu maa-ainesten ottotoimintaa, mutta sillä ei ole merkitystä tämän päätöksen kannalta, koska hankkeilla on kuitenkin lainvoimaiset luvat maa-ainesten ottoon.

Alueella olevien valtion maanteiden liikennemääriä on selvitetty Väyläviraston tietopalvelusta. Taulukossa 2 on esitetty eri maanteiden osalta laskentavuoden keskimääräinen vuorokausiliikennemäärä (KVL) ja raskaan liikenteen vuorokausiliikennemäärä (KVLRAS) sekä absoluuttisena liikennemääränä että prosenttiosuutena kokonaisliikennemäärästä.

*Taulukko 2. Kytäjän alueen maanteiden keskimääräiset vuorokausiliikennemäärät (KVL) ja raskaan liikenteen keskimääräiset vuorokausiliikennemäärät (KVLRAS).*

<b>Tie</b>	<b>Vuosi</b>	<b>KVL (kpl)</b>	<b>KVLRAS (kpl)</b>	<b>KVLRAS (%)</b>
Kytäjäntie Mt 1361 Palkkisillantien liittymästä itään	2017	1713	91	5,3
Kytäjäntie Mt 1361 Palkkisillantie - Ihanaistentie	2018	1252	66	5,3
Kytäjäntie Mt 1361 Ihanaistentien liittymästä länteen	2018	728	41	5,6
Kenkiäntie Mt 11322	2019	138	6	4,3
Suopellontie Mt 11323	2015	77	3	3,8
Livinkyläntie Mt 11351	2019	190	60	31,6
Palkkisillantie Mt 11353	2019	488	56	11,4
Patojantie Mt 13613	2015	78	6	7,7

Liikennemäärätietojen perusteella voidaan todeta, että erityisesti Livinkyläntien, mutta myös Palkkisillantien prosentuaalinen raskaan liikenteen määrä verrattuna alueen muihin teihin on verrattain suuri. Myös Kytäjäntiellä on paljon raskasta liikennettä, mutta sen suhteellista osuutta pienentää muun liikenteen runsas määrä.

Toisin kuin hankkeesta vastaava on Sikopesänmäen maa-ainesluvan jatkohakemuksessa esittänyt (KVL 1766 ajon./vrk), on Kenkiäntien liikennemäärä ollut mittaavuonna 2019 todellisuudessa paljon pienempi (KVL 138, KVLRAS 6). Raskaan liikenteen pientä määrää selittää se, että ELY-keskuksen tietojen mukaan Sikopesänmäen maa-ainesten ottoalueella ei ole ollut ottotoimintaa vuonna 2019.

On myös huomioitava, että hankkeet ovat ajallisesti eri vaiheissa. Maa-ainesten ottotoiminta on syklittäistä eikä kaikilla ottoalueilla ole välttämättä joka vuosi toimintaa, mistä johtuen liikennemäärätietoihin sisältyy epävarmuutta. Näin ollen ei voida varmuudella sanoa, mistä maa-ainesten ottohankkeista laskentavuoden raskaan liikenteen liikennemäärät ovat aiheutuneet.

Edellä esitettyjen liikennemäärien perusteella voidaan kuitenkin arvioida, että sekä olemassa olevista että vireillä olevista Kytäjän alueen maa-ainesten

ottohankkeista saattaa yhteisvaikutuksina aiheutua merkittäviä liikenteellisiä vaikutuksia alueen tieverkolla. Alueella on jo nyt paikoitellen runsasta raskasta liikennettä.

Kytäjän alueen maa-ainesten ottotoiminnasta aiheutuvia liikennevaikutuksia on arvioitu Jukolan ja Harattan alueiden YVA-menettelyssä, joka päättyi v. 2009. Myös tuolloin toiminnan liikennevaikutukset tieverkolla todettiin merkittäviksi, ja Uudenmaan ympäristökeskus antoi selostuslausunnossaan ohjeita ja esityksiä haittojen vähentämiseksi.

Vuoden 2009 YVA:ssa oli arvioitu liikennevaikutuksia oletuksella, että kuljetukset Jukolasta suuntautuvat yksityistietä Suopellontielle (Mt 11323) ja siitä Kytäjäntielle (Mt 1361). Vaihtoehdon 1 maksimiskenaariossa Kytäjätien liikennemääräksi oli arvioitu tieosuudesta riippuen 559–1178 ajon./vrk, mikä on noin 20-30 % vähemmän kuin taulukossa 2 esitetyt Kytäjätien viimeisimmät mitatut (2017, 2018) liikennemäärät (728–1713 ajon./vrk). On kuitenkin huomattava, että YVA:n liikennevaikutusten arvioinnissa ei ollut huomioitu Isokylän asemakaava-alueesta aiheutuvaa liikennemäärän kasvua. Selostuksessa oli kuitenkin todettu, että uusi asuinalue saattaisi tuottaa liikennettä jopa 280 ajon./vrk. Niin ikään selostuksessa oli arvioitu, että alueen vaikutukset liikennemääriin ovat huomattavasti suuremmat kuin Jukolan ja Harattan yhteenlasketut vaikutukset.

Alueen maanteiden viimeksi mitatut liikennemäärät eroavat paikoin huomattavastikin YVA-menettelyssä arvioiduista liikennemääristä, koska YVA on tehty perustuen tiettyyn arvioon kuljetusreiteistä. Todellisuudessa kuljetukset ovat kuitenkin saattaneet suuntautua eri reiteille. ELY-keskus toteaa, että vaikka YVA:ssa arvioidut maksimiliikennemäärät eroavat alueella viimeksi mitatuista liikennemääristä ja kuljetukset ovat suuntautuneet osittain eri väylille, ovat liikennemäärät suuruusluokaltaan toisiaan vastaavia ottaen huomioon myös sen, että YVA:n liikennevaikutusten laskennallisessa arvioinnissa ei ollut huomioitu esim. uuden asutuksen tuottamaa liikennesuoritetta.

Liikennevaikutusten ohella lähekkäin olevien maa-ainesten ottohankkeiden merkittävä yhteisvaikutus voi olla myös melu. Pääosalla Kytäjätien eteläpuolisista maa-ainesten ottoalueista on voimassa olevat luvat toiminnalle. Lupaharkinnassa on huomioitu myös yhteisvaikutukset. Ainoa vireillä oleva hanke on Rudus Oy:n Jukolan maa-ainestalueen laajennuksen (Mustikkamaa) jatkohakemus. Tämän hankkeen osalta Uudenmaan ELY-keskus on todennut 13.6.2022 antamassa lausunnossaan vuonna 2009 toteutetun ympäristövaikutusten arvioinnin riittäväksi. ELY-keskus on todennut, että koska kiviainestuoianto ei Jukolan alueella merkittävästi

lisäänny, eivät vaikutukset lisäänny liikenteen, pölyn tai melun osalta YVA-menettelyssä arvioituja vaikutuksia suuremmiksi. ELY-keskus on edellyttänyt toiminnanharjoittajaa laatimaan lupahakemuksen liitteeksi yhteismelumallinnuksen, jossa huomioidaan kaikkien Kytäjätien eteläpuolisten maa-ainosaluoiden (Haarumäki, Karjulamminvuori, Rajala, Jukola, Aarlammi, Haratta) aiheuttama melu. Uudenmaan ELY-keskus katsoo, että laadittava meluselvitys antaa riittävät tiedot Kytäjätien eteläpuolisten maa-ainesten ottohankkeiden meluvaikutuksista, eikä YVA-menettelyn toteuttaminen toisi tältä osin lisäarvoa.

### **Johtopäätökset ja jatkotoimenpiteet**

Uudenmaan ELY-keskus katsoo, että Laakkosen Sikopesänmäen maa-ainesten ottohankkeen ominaisuudet, sijainti ja vaikutusten luonne eivät yksinään ole sellaisia, että ne todennäköisesti aiheuttaisivat laadultaan ja laajuudeltaan YVA-lain 4 §:n 2 momentissa tarkoitettuja merkittäviä haitallisia ympäristövaikutuksia, jotka olisivat rinnastettavissa YVA-lain liitteen 1 hankeluettelon hankkeisiin.

Niin ikään Uudenmaan ELY-keskus katsoo, että Sikopesänmäen hankkeen yhteisvaikutukset muiden Kytäjän alueen maa-ainesten ottohankkeiden kanssa eivät ole liikennevaikutuksia lukuun ottamatta sellaisia, että ne todennäköisesti aiheuttaisivat laadultaan ja laajuudeltaan tällaisia YVA-lain 4 §:n 2 momentissa tarkoitettuja merkittäviä haitallisia ympäristövaikutuksia.

ELY-keskus toteaa, että Kytäjän alueen maa-ainesten ottohankkeista saattaa yhteisvaikutuksina aiheutua merkittäviä liikenteellisiä vaikutuksia alueen tieverkolla. ELY-keskus ei kuitenkaan edellytä YVA-menettelyn käynnistämistä liikennevaikutusten perusteella. Toiminta Sikopesänmäen alueella jatkuu ottomäärien osalta samanlaisena kuin aiemmin, eikä jatkohankkeesta siten aiheudu muutoksia tieverkon nykyiseen liikennetilanteeseen. Maa-ainesten ottotoiminnan vaikutuksia koko Kytäjän alueen liikennemääriin ja -turvallisuuteen on arvioitu vuonna 2009 päättyneessä YVA-menettelyssä. Vaikka Kytäjän alueen olosuhteet ovat joiltain osin, kuten uuden asutuksen myötä, muuttuneet tuon YVA-menettelyn aikaisesta, arvioinnissa on käytetty suuruusluokaltaan lähes vastaavia liikennemääriä kuin viimeksi Kytäjän alueella mitatut liikennemäärät ovat olleet. ELY-keskus katsoo, että alueen olosuhteiden ja liikenteen muutokset eivät ole niin suuria, että YVA-menettelylle Kytäjän alueen maa-ainesten ottotoiminnan liikennevaikutusten vuoksi olisi tarvetta.

Uudenmaan ELY-keskuksen Ympäristö- ja luonnonvarat -vastuualue katsoo, että Kytäjän alueen maa-ainesten ottohankkeista aiheutuvia liikennevaikutuksia ja mahdollisia toimenpidetarpeita alueen

liikenneturvallisuuden parantamiseksi on syytä tarkastella erilliselvityksessä esimerkiksi Uudenmaan ELY-keskuksen Liikenne- ja infrastruktuuri - vastuualueen ja Hyvinkään kaupungin toimesta.

## **SELVILLÄOLOVELVOLLISUUS**

Vaikka hankkeeseen ei sovellettaisi arviointimenettelyä, on hankkeesta vastaavan sen lisäksi, mitä erikseen säädetään, oltava riittävästi selvillä hankkeensa ympäristövaikutuksista siinä laajuudessa kuin kohtuudella voidaan edellyttää.

## **SOVELLETUT SÄÄNNÖKSET**

Laki ympäristövaikutusten arviointimenettelystä (YVA-laki 252/2017): 2, 3, 12, 13 ja 37 § sekä liitteet 1 ja 2

Valtioneuvoston asetus ympäristövaikutusten arviointimenettelystä (YVA-asetus 277/2017): 1 §

Hallintolaki (434/2003): 34, 60 §

## **MUUTOKSENHAKU**

### **Hankkeesta vastaavan muutoksenhakuoikeus**

Hankkeesta vastaava saa hakea tähän päätökseen muutosta valittamalla Helsingin hallinto-oikeuteen. Muilla tahoilla ei ole valitusoikeutta tästä päätöksestä.

Se, jolla on oikeus hakea muutosta hanketta koskevaan lupapäätökseen, saa kuitenkin hakea muutosta tähän päätökseen samassa järjestyksessä ja yhteydessä kuin hanketta koskevasta lupapäätöksestä valitetaan. (YVA-laki 37§ 2 momentti).

## **PÄÄTÖKSESTÄ TIEDOTTAMINEN**

Tämä päätös lähetetään saantitodistuksella hankkeesta vastaavalle.

Uudenmaan ELY-keskus antaa päätöksen tiedoksi myös julkisella kuulutuksella. Kuulutus ja päätös ovat nähtävillä Uudenmaan ELY-keskuksen verkkosivuilla ja ilmoitus kuulutuksesta julkaistaan Hyvinkään kaupungin verkkosivuilla.

Päätös julkaistaan sähköisesti ympäristöhallinnon verkkosivuilla [www.ymparisto.fi/yva-paatokset/uusimaa](http://www.ymparisto.fi/yva-paatokset/uusimaa) Luonnonvarojen otto ja käsittely - toimialan päätöksissä.

Päätös lähetetään tiedoksi sähköisesti lausunnonantajille.

**LISÄTIEDOT**

Ylitarkastaja Reetta Suni, etunimi.sukunimi(a)ely-keskus.fi, puh. 0295 021 252

Tämä asiakirja on sähköisesti hyväksytty viraston sähköisessä asianhallintajärjestelmässä. Asian on esitellyt ylitarkastaja Reetta Suni ja ratkaissut ylitarkastaja Erika Heikkinen.

Liitteet	Valitusosoitus
Jakelu	Maatalousyhtymä Laakkonen Oy / Insinööritoimisto Matti Jokinen
Tiedoksi	Kytäjän kyläyhdistys ry Hyvinkään kaupunki Vihdin kunta Lopen kunta

Tämä asiakirja UUELY/4647/2022 on hyväksytty sähköisesti / Detta dokument UUELY/4647/2022 har godkänts elektroniskt

Esittelijä Suni Reetta 25.11.2022 10:21

Ratkaisija Heikkinen Erika 25.11.2022 10:27