

Lounais-Suomen Jätehuolto Oy
Kuormakatu 17
20380 Turku

Topinojan jätekeskuksen muutoshanke, Turku

Päätös ympäristövaikutusten arviointimenettelyn soveltamisesta yksittäistapauksessa

1 Hanke

Lounais-Suomen jätehuolto Oy, Topinojan jätekeskuksen muutoshanke, Turku

2 Vireilletulo

Hankkeesta vastaava on pyytänyt Varsinais-Suomen ELY-keskukselta päätöstä, edellyttääkö suunnitteilla oleva Topinojan jätekeskuksen muutoshanke ympäristövaikutusten arviointimenettelyä (YVA-menettely). Hankkeen YVA-harkintapäätöksen käsittely on siirtynyt 1.1.2026 käsiteltäväksi Lupa- ja valvontavirastoon. Hankkeesta vastaava on toimittanut ympäristövaikutusten arviointimenettelystä annetun lain (252/2017) (YVA-laki) 12 §:n ja YVA-asetuksen 1 §:n edellyttämät tiedot hankkeesta ELY-keskukselle hakemuksessaan 26.9.2025, tietoja on täydennetty 2.12.2025 ja 13.2.2026.

3 Hankkeesta vastaavan toimittamat tiedot hankkeesta

3.1 Hankemuutoksen kuvaus ja aiempi hankkeen YVA-lain mukainen arviointimenettely

Lounais-Suomen Jätehuolto Oy (LSJH) suunnittelee Topinojan jätekeskuksen toimintojen muutosta, Turku. Suunnitellun toiminnan muutoksen jälkeen LSJH:n Topinojan jätekeskuksessa vastaanottama jätemäärä kasvaa 253 930 tonniin vuodessa (t/a). Nykyisin voimassa olevan ympäristöluvan 31.5.2006 (LOS-2004-Y-1106–121) mukainen Jätekeskuksen vastaanottama jätemäärä on 150 000 t/a. Vuonna 2024 Topinojalla vastaanotettu kokonaisjätemäärä ilman sako- ja umpikaivolietteitä ja pilaantuneita maa-aineksia on ollut 143 303 t/a.

Topinojan jätekeskusalueelle aiemmin tehty YVA-menettely

Topinojan jätekeskuksen hanke on käsitelty aiemmin YVA-menettelyssä osana Turun seudun jätehuolto Oy:n ja Turun seudun puhdistamo Oy:n YVA-menettelyä (LOS-2003-R-22–53). Yhteysviranomaisena toiminut Lounais-Suomen ympäristökeskus on antanut YVA-selostuksesta lausuntonsa 6.7.2004. Aiemmin tehdyn YVA-menettelyn mukaan Topinojalla vastaanotettava jätemäärä on enintään 150 000 t/a. YVA-menettelyssä tuotiin esiin myös mm. alueelle rakennettava mädätyslaitos. YVA-menettelyssä esille tuotu mädätyslaitos on toteutunut Topinojan alueella ja on nykyisin Gasum Oy:n biokaasulaitos.

Lounais-Suomen Jätehuolto Oy:n Topinojan jätekeskuksen kuvaus

LSJH on 18 kunnan omistama yhtiö, joka huolehtii Lounais-Suomen alueella osakaskuntiensa puolesta jätelaissa kunnille säädetyistä palvelutehtävistä. Yhtiö järjestää kuntien vastuulle kuuluvan jätehuollon, mm. asuin kiinteistöjen jätehuollon osalta.

Topinojan jätekeskus sijaitsee Metsämäessä, noin 5 km etäisyydellä Turun keskustasta. Topinojan alue on pinta-alaltaan kokonaisuudessaan noin 59 ha, josta jätetäyttöalueen pinta-ala on noin 32 ha. Jätekeskuksen länsi- ja pohjoispuolelle sijoittuu ja pienteollisuus-, kauppa- ja varastoalueita ja itäpuolelle maatalousaluetta sekä etelässä Turun kehätie ja maatalousaluetta ja pientaloasumista (Liitteet 1 ja 2).

Lähin asuinrakennus sijaitsee noin 120 m kaatopaikan täyttöalueesta kaakkoon ja noin 60 m etäisyydellä suoja-alueen ulkorajasta. Liedon kaupungin raja sijaitsee lähimmillään noin 500 m etäisyydellä. Halisten asuinalue sijaitsee noin 2 km päässä lounaaseen jätekeskuksesta. Jätekeskuksen luoteispuolella, noin 450 m etäisyydellä, sijaitsee Metsämäen ravirata. Aurajoki kulkee lähimmillään noin 900 m päässä. Aurajokilaakson luonto- ja kulttuuripoluille, virkistysreiteille on matkaa lähimmillään noin 600 m.

Lähinnä jätekeskusalueita sijaitsevia, paikallisesti arvokkaita luontokohteita ovat Halisten metsikkö ja Vähäjoen laakso, jotka sijaitsevat noin 700 m etäisyydellä jätekeskuksesta. Topinojan jätekeskuksen lähialueella ei ole Natura 2000-verkostoon kuuluvia-alueita.

Muutoshakemuksen kuvaus

LSJH:n Topinojan Jätekeskuksen jätteenkäsittelytoiminta on muuttunut oleellisesti Jätekeskuksen toiminnan aloittamisesta. Toiminnan alkuvaiheessa suuri osa tavanomaisista jätteistä läjitettiin kaatopaikalle. Nykyisin jätettä ei enää läjitetä kaatopaikalle. Topinojalle vastaanotettu ja välivarastoitu sekajäte toimitetaan nykyisin hyödynnettäväksi Lounavoima Oy:n ekovoimalaitokseen ja muut erilliskerätyt hyödynnettävät jättejakeet toimitetaan ympäristöluvan mukaiseen käsittelyyn tai hyödyntämiseen.

Jättemäärällisesti LSJH:n muutosesityksen mukaan Topinojalla vastaanotetaan jatkossa enimmillään jätettä 252 930 t/a Jättemäärä koostuu erilaisista jättejakeista. Toimintaan suunnitellut suurimmat jättemäärälliset muutokset muodostuvat:

- **Sako- ja umpikaivolietteiden vastaanotto ja esikäsittely**

Vastaanotettavan sako- ja umpikaivolietteiden määrä on maksimissaan 50 000 t/a. Lietteiden vastaanotto ja esikäsittely siirtyy Gasum Oy:ltä takaisin LSJH:n vastuulle 2026 loppuun mennessä. Hakemuksen mukaan sakokaivo- ja umpikaivolietteitä vastaanotetaan toimintaa varten Topinojalle valmistuvassa uudisrakennuksessa ja lietteet esikäsitellään LSJH:n toimesta Topinojalla jatkossa mekaanisesti välppäämällä ja kuivaamalla. Kuivattu liete toimitetaan materiaalihyödyntämiseen

ja lietteestä eroteltu rejektivesi pumpataan viemäriverkoston kautta jätevedenpuhdistamolle.

Kotitalouksista peräisin olevien sako- ja umpikaivolietteiden vastaanotto ja käsittely toteutetaan nykyisin Topinojan toimialueella palveluhankintana Gasum Oy:n toimesta toimijan oman ympäristöluvan nojalla. Biokaasulaitoksen laajennushankkeesta (aiemman toimijan Biovakka Suomi Oy:n toimesta) on tehty erillinen YVA-menettelyn vuonna 2013 ja yhteysviranomaisena toiminut Varsinais-Suomen ELY-keskus on antanut YVA-selostuksesta lausuntonsa 19.9.2013 (VARELY/26/07.04/2012).

- ***kohonneita haitta-ainepitoisuuksia sisältävien kaatopaikkakelpoisten maamassojen vastaanotto, välivarastointi ja hyödyntäminen***

Esitetyn kaltaisia pilaantuneita maita vastaanotetaan ja välivarastoidaan jatkossa jätekeskuksen alueella enintään 49 000 t/a ennen niiden käsittelyä. Käsittely toteutuu LSJH:n toimialueilla, kunnes kaatopaikkojen pintarakenteet ovat valmiita. Aiemmin lievästi pilaantuneita maa-aineksia on saanut käyttää ja hyödyntää LSJH:n kaatopaikkarakenteissa 31.5.2006 myönnetyn ympäristöluvan (LOS-2004-Y1106-121) nojalla kaatopaikkarakenteissa. Lupamääräys on kuulunut ”*lajittsalueiden peittomaina sekä kaatopaikan sulkemis- ja muissa rakenteissa pinta- ja pohjarakenteiden tiiviiden kerrosten välisissä kerroksissa saa käyttää vuosittain tavanomaisen jätteen kaatopaikkakelpoisuuden täyttäviä teollisuuden sivutuotteita sekä stabiloituja ja lievästi pilaantuneita maita yhteensä noin 50 000 t/a.*”

Muutoshankkeen mukaan alueella tehdään tarvittavia lievästi pilaantuneiden maiden esikäsittelytoimenpiteitä, ja maa-ainekset siirtokuormataan asianmukaisesti jatkokäsittely- tai hyödyntämiskohteisiin. Aiempi toimintamalli satoi maa-ainekset suoraan Topinojan jätekeskuksen rakenteisiin, jolloin välivarastointiin liittyviä ympäristövaikutuksia ei juurikaan syntynyt.

Hakemuksen mukaan mahdollisia ja erilaisia yhteisvaikutuksia (haju, melu, hulevesi) voi muuttuneesta toiminnasta aiheutua Topinojan jätekeskuksen alueella ja sen lähellä toimivista muusta samankaltaisia vaikutuksia voi hakemuksen mukaan aiheutua lähellä toimivista jätteenkäsittelytoiminnoista ja teollisuudesta mm. Ekopartnerit Turku Oy, Eko-Topila, Gasum Oy, Turun biokaasulaitos, Stena Recycling Oy, Turun Kaivoasema, Kuusakoski Oy ja Turun Maisemointi Oy.

LSJH:n hanke-esityksen mukaan tavoitteena on lisäksi yhdistää jätekeskuksen voimassa olevat ympäristölupapäätökset (LSAVI/778/04.10.02/2011, 10.5.2011, ESAVI/761/2016, 1.12.2016, ESAVI/1404/2017, 20.4.2017, ESAVI/1278/2020, 26.5.2020 ja ESAVI/33921/2024, 12.2.2025) yhdeksi kokonaisuudeksi, ja samalla huomioidaan jätekeskuksen toiminnassa tapahtuneet muut muutokset ja mahdollistaa uudet toiminnot. Olemassa olevan ympäristöluvan mukainen jätekeskuksen vastaanotettava jätemäärä on 150 000 t/a.

Muutoshakemuksen mukaan mm. kaatopaikka-alueiden sulkemisen jälkeen suljettuja alueita voidaan käyttää myös osittain virkistysalueina. Siitä ei ole kuitenkaan esitetty tarkempaa tietoa.

Jätteenkäsittelytoimintaan ja muutoksen aiheuttamaan toimintaan liittyvät hakemuksessa todetut todennäköisesti merkittävät haittavaikutukset

Hajut

Lietteiden käsittelyyn todetaan muutoshakemuksessa liittyvän merkittävänä haittavaikutuksena hajuhaitat. Aiemmin LSJH:n toiminnasta aiheutuneet hajuhaitat todetaan aiheutuneen pääosin kaatopaikkakaasuista ja biojätteiden käsittelystä. Hajuvaikutuksia aiheutuu yhteisvaikutuksina myös muiden toimijoiden toimintojen kanssa. Uusien muutostoimintojen ei arvioida lisäävän alueen kokonaisilmapäästöjä tai muuttavan yhteisvaikutusten luonnetta.

Hakemuksen mukaan hajujen esiintyminen keskittyy jätteenkäsittelyalueen välittömään läheisyyteen ja vähenee etäisyyden kasvaessa paikallisesti. Hajujen vaikutusalue on nykytilanteessa tarkkailutulosten perusteella suppeampi kuin aiemmissa mallinuksissa on arvioitu.

Jatkossa LSJH esittää lieventävänsä ja ehkäisevänsä hajujen aiheuttamia haittavaikutuksia vastaanottamiensa jätteiden osalta ensisijaisesti rakenteellisin ja teknisin ratkaisuin sekä toimintatapoja ohjaavin menettelyin. Saostus- ja umpisäiliölietteiden vastaanotto ja käsittely toteutuu jatkossa rakennettavassa uudisrakennuksessa. Uudisrakennus on alipaineistettu ja varustettu ilmanpuhdistuksella, jolloin hajupäästöjä voidaan hallita ja minimoida, eikä toiminnan arvioida aiheuttavan merkittäviä hajuhaittoja ympäristöön.

Lietteiden viipymä vastaanottoalueella pidetään jatkossa mahdollisimman lyhyenä, rakenteiden tiiveydestä huolehditaan ja alueen siisteyttä ylläpidetään säännöllisesti.

Käsittelyä edellyttävät vedet ja pintavedet

Topinojan toiminta-alueella muodostuu nykyisin LSJH:n ja muiden toimijoiden jätteidenkäsittelystä ja teollisesta toiminnasta jätevedenpuhdistamolla käsittelyä edellyttäviä jätevesiä. Puhdistettavat jätevedet kerätään Topinojalla tasausaltaaseen ja ohjataan Kakolan jätevedenpuhdistamolle. Viemäroitava jätevesimäärä on Topinojan jätekeskuksen alueella toiminnan aikana vähentynyt. Määrä oli 2000-luvun alussa 545 m³/d ja vuosina 2022–2025 keskimäärin 414 m³/d. Vähentymiseen on vaikuttanut toimintojen muutokset ja vesienhallinnan kehittyminen. Viemäriin johdettava vesi muodostuu Topinojan alueella pääasiassa alueelle satavasta vedestä, lumesta ja suotovesistä. Käsiteltävien jätevesien orgaaninen aines (BOD) ja fosforipitoisuus ovat kasvaneet viime vuosina, typpiyhdisteet ovat puolestaan vähentyneet.

Puhtaat pintavedet johdetaan itäpuolelta Topinojan tai alueen Länsi-Luoteispuolella kulkevan ojan kautta. Molemmat laskevat Vähäjokeen ja edelleen Aurajokeen Halisten ja rautatiesillan välisellä jokiosuudella.

Pintavesitarkkailun perusteella hakemuksen mukaan jätekeskuksen vaikutukset kohdistuvat lähialueen ojiin, luoteispuoleiseen ojaan sekä Topinojaan. Jätekeskuksen itä- ja eteläosien hulevesien vaikutukset rajautuvat Topinojaan ja vähäisessä määrin Vähäjoen alajuoksulle, jossa laimentavien vesien määrä todetaan niin suureksi, ettei vaikutusta voi käytännössä havaita. Topinojassa vaikutukset jäävät viime vuosien tarkkailutulosten perusteella vähäisiksi.

Topinojan luoteispuoleisen ojan veden laatu on ollut havaintopaikassa P1 ajoittain lievästi likaantunut BOD₇-arvon ja ammoniumtyypen perusteella sekä 2000-luvun alussa, että vuosina 2022–2025. Kokonaistyyppipitoisuus on ollut koholla, ammoniumtyypen ja kloridin pitoisuudet ovat olleet pienempiä. Tarkkailutuloksien perusteella ei ole todettu selkeitä viitteitä jätekeskuksen vaikutuksesta suotovesien tilaan. Vedessä havaitut hygieeniseen likaantumiseen viittaavat bakteerit eivät ole tyypillisiä suotovesille, vaan ovat yleensä seurausta esimerkiksi asuma- tai karjatalouden jätevesipäästöistä.

Uuden toiminnan vesiin kohdistuvista vaikutuksista todetaan, että ne sijoittuvat käsittely- ja varastointialueille, joilla vesienhallintajärjestelmät ovat käytössä. Alueella muodostuvat likaiset jätevedet kerätään jatkossakin hallitusti ja johdetaan käsittelyyn.

Hulevesien hallinnan merkitys korostuu jatkossa hakijan mukaan, koska varastoiduista maa-aineksista voi liueta haitta-aineita sade- ja sulamisvesiin.

Jätekeskuksen vesienhallintaa esitetään kehitettävän edelleen. Tasausaltaan kunnostaminen on suunnitteilla, ja alueella varataan tarvittava määrä allaskapasiteettia vesien hallittua käsittelyä varten. Vesienhallinnan kokonaisuus suunnitellaan siten, että avo-ojia pitkin käsittelyyn johdettavat suotovedet putkitetaan, ulkopuolisten puhtaiden vesien sekä alueelta pois johdettavien hulevesien kulkeutuminen varmistetaan suunnitteluja reittejä pitkin.

Mahdollisuutta kierrättää kaatopaikkavettä ja käyttää sitä penkan kasteluun selvitetään. Tavoitteena on myös vähentää jätevedenpuhdistamolle johdettavaa vesimäärää mm. puhdistamalla paikallisesti vähäkuormitteisia vesiä.

Lietevastaanotto toiminnan rejektivesistä on laadittu virtaamamallinnus ja kokonaistarkastelu, mutta suunnitelmat tarkentuvat jätekeskuksen teknisessä yleissuunnittelussa. Rejektivedet johdetaan jätevedenpuhdistamolle käsiteltäviksi.

Tasausaltaan kunnostamisella sekä vesienhallinnan parantamisella vähennetään jätekeskuksen alueen vaikutuksia ympäristöön.

Samanaikaisesti jätekeskusalueella etenee vanhojen täyttöalueiden pintarakenteiden rakentaminen ja sulkeminen. Pintarakenteiden tiivistäminen vähentää sade- ja sulamisvesien imeytymistä jätetäyttöön, mikä pienentää muodostuvan suotoveden määrää pitkällä aikavälillä.

Topinojan alueella on muuta teollista ja jätteenkäsittelyyn liittyvää toimintaa. Alueen vesiin kohdistuva kokonaiskuormitus muodostuu siis useiden toimijoiden yhteisvaikutuksesta sekä laajemman valuma-alueen hajakuormituksesta.

Tarkkailutulosten perusteella jätekeskuksen osuus alueen pintavesiin kohdistuvasta kokonaiskuormituksesta todetaan vähäiseksi ja vaikutukset ovat painottuneet lähialueelle. Alapuolisissa vesistöissä kuormitus laimenee, eikä jätekeskuksen vaikutusta ole havaittu erottuvana laajemmassa vesistökuormituksessa.

Uusien toimintojen ei arvioida muuttavan tätä kokonaisuutta olennaisesti. Pintarakenteiden sulkemisen edetessä jätekeskuksen osuus vesistökuormituksesta pienentyy pitkällä aikavälillä. Yhteisvaikutusten pinta- ja pohjavesiin arvioidaan pysyvän nykytilanteen kaltaisina tai vähenevän lievästi

Muut vaikutukset

Uudessa toimintatavassa lievästi pilaantuneiden maa-ainesten välivarastoinnin lisääntyminen voi aiheuttaa tilapäisesti suurempaa pölyämistä, melua ja raskaan liikenteen määrää. Hakemuksen mukaan jätteitä on tarkoitus välivarastoida ja hyödyntää mm. loppusijoitusalueiden pintarakenteissa.

4 Asian käsittely

4.1 Viranomaisten kuuleminen

Lupa- ja valvontavirasto on kuullut ennen päätöksentekoa seuraavia viranomaisia.

Turun kaupunki ei antanut asiasta lausuntoa.

Liedon kaupunki 16.3.2026 Topinojan jätekeskuksen toiminta on vastaanotettujen ja käsiteltävien jätejakeiden osalta muuttumassa ja jätemäärien osalta kasvamassa. Pakurlan alueelle Lietoon, alle 2 km päähän hankealueesta on suunnitteilla kaavoitusohjelman mukainen uusi asuinalue. Alueen toteutuessa Topinojan alueelta ja mahdollisesti aiheutuvat hajuvaikutukset koskevat nykyistä laajempaa asukasjoukkoa.

Varsinais-Suomen liitto 23.3.2026 Topinojan jätekeskuksen suunniteltu toiminnan laajentuminen kasvattaa vastaanotettavan ja käsiteltävän jätteen määrää huomattavasti sekä muuttaa jätteenkäsittelyn prosesseja. Hankkeen sisältö ja sen mahdolliset vaikutukset, mukaan lukien hajupäästöt, vesienhallinta, liikennevaikutukset ja kumulatiiviset vaikutukset ovat luonteeltaan sellaisia, että ne voivat olla merkittäviä YVA-lain tarkoittamalla tavalla.

Hankkeen vaikutusten laatu ja laajuus edellyttävät kokonaisvaltaista ja läpinäkyvää vaikutusten arviointia, jotta ympäristövaikutukset, riskit ja lieventämistoimet voidaan arvioida riittävällä tarkkuudella ja jotta vaikutusten yhteensovittaminen alueen maankäytön ja muiden hankkeiden kanssa voidaan varmistaa. Varsinais-Suomen liitto puoltaa YVA-menettelyn soveltamista hankkeeseen.

Varsinais-Suomen alueellinen vastuumuseo 26.3.2026 Hankkeesta ei aiheudu sen toimialan osalta kulttuuriympäristölle sellaisia merkittäviä vaikutuksia, jotka olisivat rinnastettavissa YVA-lain liitteessä 1 mainittujen hankkeiden ympäristövaikutuksiin.

4.2 Hankkeesta vastaavan kuuleminen

Vastine 11.4.2026 Hankkeesta ei aiheudu merkittäviä vaikutuksia Liedon kaupungille, sen kaavoitusohjelmaan, eikä suunnitteilla olevaan uuteen Pakurlan asuntoalueeseen.

Hanke ei lisää merkittävästi Varsinais-Suomen liiton toteamaa Topinojan jätekeskuksen vastaanotettavan ja käsiteltävän jätteen määrää. Mm. hakemuksen liitteessä 3 esitetyt jätemäärät eivät ole vertailukelpoisia. Vuoden 2002 jätemäärä (147 600 t/a) perustuu TSJ Oy:n kyseisen vuoden vuosiraporttiin. LSJH:n nykyisen ympäristöluvan mukainen enimmäisjätemäärä on 150 000 t/a. Vuoden 2024 kokonaisjätemäärä oli 143 303 t/a.

YVA-tarveharkintaa ja ympäristölupahakemusta varten esitetty kokonaisjätemäärä on arviolta 252 930 t/a, koska siihen sisältyy myös saostus- ja umpisäiliölietteiden ja pima- maiden vastaanotto. Saostus- ja umpisäiliölietteitä ei ole sisällytetty aikaisempiin kokonaisjätemääriin, sillä niiden vastaanotto ja käsittely on toteutettu alueella toisen toimijan toimesta. Haettavassa ympäristöluvassa toiminta sisällytetään nyt hakijan lupaan.

Pima-maiden vastaanottoa on tehty loppusijoitusalueiden sulkemisurakoiden yhteydessä, jotta pintarakenteiden toteutus on ollut mahdollista. Nämä massamäärät eivät ole sisältyneet ympäristöluvan (LOS-2004-Y-1106-121, 31.5.2006) määriin, koska sulkemisurakat on tehty urakkakohtaisesti hankekohtaisten ympäristölupapäätösten mukaan. Vastaanotettavien pima-maiden massamäärät eivät Topinojan jätekeskuksen alueella varsinaisesti kasva.

Kun haettavassa ympäristölupahakemuksessa esitetään saostus- ja umpisäiliölietteiden sekä pima-maiden vastaanotto, kokonaisjätemäärä kasvaa numeerisesti, mutta käytännössä määrä ei kasva nykyisestä.

Lisäksi Turussa on lähivuosina käynnistymässä useita kaupunkikehityshankkeita, joista syntyy merkittävä määrä eritasoisia haitta-ainepitoisia massoja, joita hakija aikoo hyödyntää loppusijoitusalueiden sulkemisurakoissa. Tämä vähentää neitseellisten maa-ainesten käyttötarvetta sekä pima-maiden kuljetuksista vastaanottopaikkoihin syntyviä kasvihuonekaasupäästöjä.

Hakija esittää, että saostus- ja umpisäiliölietteiden vastaanottoa ja käsittelyä Topinojan alueella on käsitelty aiemmassa Biovakka Suomi Oy:n YVA-menettelyssä, jossa hankkeen tavoitteena oli laajentaa biokäsittelylaitoksen vuosittaista käsittelykapasiteettia 75 000 tonnista 240 000–360 000 tonniin. YVA-menettelyssä esitettiin hankkeen keskeiset vaikutukset; mm. haju, liikenne, melu, pölyäminen ja työllisyys- ja terveysvaikutukset sekä vaikutukset maaperään, pohjavesiin ja pintavesistöihin, ilmaan, ilmastoon ja suojelualueisiin. ELY-keskuksen lausunnon (VARELY/26/07.04/2012, 19.9.2013) mukaan toiminnan sijoituspaikka on olemassa olevalla jätteenkäsittelyalueella ja soveltuu hyvin hankkeen mukaiseen toimintaan. Päästöjen, kuten hajun sekä riski/onnettomuuksien esiintyvyyden osalta laitoksen kapasiteetilla ei ole arvioitu olevan merkittävää vaikutusta, koska niiden hallinta otetaan lähtökohtaisesti huomioon laitoksen suunnittelussa.

Hakija arvioi saostus- ja umpisäiliölietteiden vastaanoton kokonaisjättemäärän olevan noin 50 000 t vuodessa, eikä kyseessä ole lietteen biologinen käsittely vaan mekaaninen käsittely. Hakijan esittämä määrä alittaa YVA-menettelyssä esitetyn määrän.

Hakija katsoo, että lisätietopyyntöjen ja täydennyksen vastauksissa on esitetty hankkeen laadusta ja vaikutuksista riittävän kokonaisvaltainen ja läpinäkyvä vaikutusten arviointi. Hakija on esittänyt arviot ympäristövaikutuksista ilman ja hajun, vesienhallinnan, melun, pölyn, liikenteen, roskaantumisen sekä haittaeläinten osalta. Arviot vaikutuksista on tehty nykytilan ja uuden toiminnan osalta sekä on arvioitu myös Topinojan alueen yhteisvaikutuksia ja hajun osalta on tehty vertailu aiempiin YVA-menettelyihin. Hakija on myös esittänyt toimenpiteitä haitallisten vaikutusten vähentämiseen. Hankkeen vaikutukset eivät yhdisty muiden alueen toimintojen kanssa siten, että syntyisi uusia tai aiemmasta poikkeavia merkittäviä yhteisvaikutuksia. Alueen keskeiset yhteisvaikutukset on jo tunnustettu aiemmissa Topinojan alueen YVA-menettelyissä ja nyt esitettävien toimintojen ympäristövaikutukset jäävät näihin nähden selvästi vähäisemmiksi.

4.3 Lupa- ja valvontaviraston päätös

Lounais-Suomen Jätehuolto Oy:n Topinojan jätekeskuksen, Turku muutoshankkeeseen sovelletaan ympäristövaikutusten arviointimenettelystä annetun lain (252/2017) mukaista ympäristövaikutusten arviointimenettelyä.

Lupa- ja valvontaviraston arvion mukaan esitetty hankkeen muutos todennäköisesti aiheuttaa merkittäviä ympäristövaikutuksia, kun otetaan huomioon hankkeen ominaisuudet ja sijainti sekä vaikutusten luonne.

4.4 Päätöksen perustelut

Lupa- ja valvontaviraston päätös ympäristövaikutusten arviointimenettelyn soveltamisesta yksittäistapauksessa perustuu YVA-lain 3 ja 11 §:ään.

Arviointimenettelyä sovelletaan yksittäistapauksessa sellaiseen hankkeeseen tai jo toteutetun hankkeen muutokseen, joka todennäköisesti aiheuttaa laadultaan ja laajuudeltaan, myös eri hankkeiden yhteisvaikutukset huomioon ottaen, YVA-lain liitteen 1 hankeluettelon mukaisten hankkeiden vaikutuksiin rinnastettavia merkittäviä ympäristövaikutuksia (YVA-laki 3 § 2 mom.).

Päätöksenteossa otetaan huomioon hankkeen ominaisuudet ja sijainti sekä vaikutusten luonne. Päätöksenteon perustana olevista tekijöistä säädetään YVA-lain liitteessä 2.

Hankkeen ominaisuudet ja sijainti sekä vaikutusten luonne

Jättemäärän muutos

Lounais-Suomen Jätehuolto Oy:n (LSJH) Topinojan jätekeskus, Turku on ympäristöluvan nojalla toimiva jätekeskus. Jätekeskuksen toiminnasta on tehty vuonna 2004 Ympäristövaikutusten arviointimenettely ja YVA-selostuksesta yhteysviranomaisen on

antanut lausuntonsa 6.7.2004. YVA-menettelyn ja voimassa olevan ympäristöluvan mukaan jätekeskuksessa käsiteltyjen jätteiden enimmäisjättemäärä on 150 000 t/a. Hankkeesta vastaavan esittämän muutoshankkeen myötä jätekeskuksen vastaanottaman, esikäsittelemän ja käsittelemän jätteen määrä lisääntyy ja on enimmillään 252 930 t/a ja jättemäärällisesti suurimman muutoksen aiheuttavat sako- ja umpikaivolietteiden vastaanotto ja mekaaninen esikäsitteily 50 000 t/a ja kohonneita pitoisuuksia sisältävien pilaantuneiden maiden vastaanotto, välivarastointi ja hyödyntäminen 49 000 t/a.

Lupa- ja valvontavirasto on huomionnut, ettei muutoshankkeessa esitetty lietteiden mekaaninen esikäsitteily ei ole jätteiden biologista käsittelyä. YVA-lain liitteessä 1 kohdassa 11b YVA-menettelyä edellytetään jätteiden biologiselta käsittelyltä, mikäli jättemäärä on vähintään 35 000 t/a. Tällöin hankkeeseen tai samansuuruiseen hankkeen muutokseen sovelletaan YVA-lain mukaista arviointimenettelyä suoraan lain nojalla ilman yksittäistapauspäätöstä. YVA-lakia voidaan kuitenkin soveltaa myös muihin kuin YVA-lain liitteessä 1 mainittuihin hankkeisiin, mikäli niistä todetaan voivan aiheutua hankeluettelon hankkeisiin verrattavia merkittäviä haitallisia vaikutuksia. YVA-yksittäistapauspäätöstä tehdessään Lupa- ja valvontavirasto on ottanut huomioon sen, että muutoshankkeen myötä Topinojan jätekeskuksen vastaanottama jättemäärä lisääntyy kokonaisuudessaan merkittävästi siitä jättemäärästä, joka on käsitelty aiemmassa hankkeen YVA-menettelyssä vuonna 2004. Sama jättemäärä (150 000 t/a) on myös voimassa olevassa ympäristöluvassa. Myös jätteiden käsittelymenetelmät ovat Topinojalla muuttuneet ja muuttuvat alkuperäisestä suunnitellusta jätekeskustoiminnasta. Muutoksen mukainen lisääntyvä jättemäärä noin 100 000 t/a on merkittävä.

Lupa- ja valvontavirasto on todennut, että alkuperäisessä Topinojan jätekeskusalueetta koskevassa YVA-menettelyssä on otettu huomioon käsiteltävänä jätteenä myös lietteet. Kuitenkin, kuten myös LSJH:n muutosesityksessä on todettu, niin lietteiden käsittelyä koskeva toiminta on toteutunut ja siirretty jo aiemmin Biovakka Suomi Oy:lle ja Gasum Oy:n nykyisin omistamalle biokaasulaitoksen toteuttamiseen. LSJH:n muutosesityksessä on viitattu Gasum Oy:n biokaasulaitoksen vuonna 2013 valmistuneeseen YVA-menettelyyn ja siihen, että LSJH:n hankkeen myötä ollaan vielä biokaasulaitoksen YVA-menettelyssä esitettyä pienemmissä liettemäärissä. Tulee kuitenkin huomioida se, että kyseessä on toisen toimijan eli nykyisin Gasum Oy:n hallinnassa oleva hanke ja hakemusasiakirjojen mukaan biokaasulaitos, sen laajennusta koskeva YVA-menettely tai ympäristöluva ei ole siirtynyt tai siirtymässä LSJH:n hallintaan. Täten tehtyjä YVA-menettelyjä ei voida käyttää sellaisenaan LSJH:n muutoshankkeessa suunnittelemaan toimintaan.

Gasum Oy:llä on 17.9.2015 Biovakka Suomi Oy:lle myönnetty ympäristöluva Topinojan biokaasulaitoksen toiminnan muutos, Turku (ESAVI/282/04.08/2013). Luvan nojalla voi vastaanottaa ja käsitellä biokaasulaitoksella vuosittain yhteensä enintään 150 000 tonnia biohajoavia jätteitä. Tämä ympäristöluva on jatkossakin voimassa, kun LSJH:n muutosesityksen mukaisesti sako- ja umpikaivolietteet (50 000 t/a) siirtyvät Gasum Oy:ltä LSJH:n omaan toimintaan esikäsiteltäväksi. Muutossuunnitelman mukaan Topinojalla LSJH:n ympäristöluvan muutoksen myötä vastaanotettavien lietteiden määrä nousee selvästi ja voi olla yhteensä jopa 200 000 t/a. Topinojan alueelle vastaanotettavista

lietteistä voi siten aiheutua YVA-laissa tarkoitettuja merkittäviä haitallisia yhteisvaikutuksia, kuten ympäristöön leviävää hajua.

LSJH:n muutosesityksestä ei vielä yksiselitteisesti selviä, miten ja missä mekaanisesti esikäsiteltyä sako- ja umpikaivolietettä käsitellään tai miten ja minkä aikaa mekaanisesti välpättyjä ja kuivattuja lietteitä aiotaan välivarastoida Topinojan alueella. Myöskään esikäsitteilyyn liittyvästä hajuhaitasta ei saa täyttä selvyyttä. Toiminnan vaikutusta on haastava arvioida ilman lietteen käsittelyn tarkkaa prosessikuvausta ja varastointitapaa. Topinojan lähialueelta esitetään valvovalle viranomaiselle vuosittain useita yleisöilmoituksia hajuhaitasta. Yhteysviranomainen katsoo, että muutoshakemuksen mukaan lietteiden käsittely voi lisääntyä Topinojalla ja samalla voi lisääntyä myös hajuhaitat. Lupa- ja valvontavirasto katsoo, että myös sosiaalisen hyväksyttävyyden selvittämiseksi YVA-menettely on muutoshankkeen vuoksi tarpeen. Muutoshakemuksen mukainen vaikutus mm. käsiteltävien jätevesien ja pintavesien laatuun jää vielä epäselväksi.

Muutoshakemuksen mukaan jätekeskus ottaa jatkossa vastaan, välivarastoi ja esikäsittelee jatkossa kohonneita pitoisuuksia sisältäviä maa-aineksia noin 49 000 t/a. Hankkeesta vastaava on aiemmin vastaanottanut ja hyödyntänyt kohonneita haitta-ainepitoisuuksia sisältäviä maa-aineksia ympäristölupansa mukaisesti kaatopaikkarakenteissa. Muutoshakemuksessa esitetäänkin, että maa-ainesten hyödyntämistä Topinojan kaatopaikkarakenteissa jatketaan, kunnes pintarakenteet on tehty. Hakemuksen mukaan jää kuitenkin epäselväksi, millaisia haitta-aineita käsiteltäväksi vastaanotettavat maa-ainekset voivat sisältää, miten kyseisiä kohonneita haitta-ainepitoisuuksia sisältäviä maa-aineksia jätekeskuksen alueella välivarastoidaan ja miten kauan niitä välivarastoidaan ennen niiden toimittamista muualle ja mihin niitä voidaan käyttää. Kohonneita maa-aineksia koskevien maa-ainesten välivarastointi ja välittäminen muualle hyödynnettäväksi tai käsiteltäväksi on Lupa- ja valvontaviraston mielestä eri asia kuin massojen hyödyntäminen LSJH:n omassa toiminnassa kaatopaikkarakenteissa. Mikäli maa-aineksia ei oteta jätekeskuksen alueella olemassa olevan ympäristöluvan mukaisesti hyödynnettäväksi omassa toiminnassa, niin Lupa- ja valvontaviraston mukaan niistä muodostua vastaanottokohteessa pysyvää käsittelyä edellyttävää jätettä tai maa-aines edellyttää vastaanottokohteessa ympäristölupaa. Kohonneita pitoisuuksia sisältävien maa-ainesten käsittelystä voi aiheutua laajempaa selvittämistä edellyttäviä haittavaikutuksia, joista mm. pölyn ja hankealueen vesiin kohdistuvat vaikutuksia.

Hankkeen sijainti

Muutoshakemuksen mukaan muutos sijoittuu olemassa olevan Topinosan jätekeskuksen alueelle, jonka Turun kaupunki on asemakaavoittanut Topinojan kiertotalouspuiston alueelle (853 5/218) Metsämäki Haaga.

Sijoituessaan kiertotalouden korttelialueille suunnitellut toiminnot sijoittuvat voimassa olevan asemakaavan mukaiselle kiertotalouden korttelialueille ja sijoittumisen osalta tulee annetut kaavalliset määräykset huomioida. Hankkeessa on muutoksen yhteydessä

huomioitava, miten toimintaa kiertotalouden korttelialueilla on ohjattu myös asemakaavan yleismääräyksissä.

Hankealueen lähiympäristössä ei ole luonnonsuojelun kannalta merkittäviä kohteita, joihin kohdistuisi muutoksia. Hankkeen muutoksella ei ole todennäköisiä merkittäviä vaikutuksia maisemaan tai kulttuuriympäristöön. Valtakunnallisten alueidenkäyttötavoitteiden mukaan kestävä alueidenkäytön yhtenä tehtävänä on kuitenkin ennalta ehkäistä merkittäviä terveys- ja ympäristöhaittoja.

Topinojan jätekeskus sijaitsee Turussa alueella, jossa läheisyydessä on paljon tiheästi asuttuja alueita. Lisäksi jätekeskuksen itäpuolella on lähellä Liedon kaupungin alueita ja Liedon kaupunki suunnittelee mm. Pakurlan asuinalueen asemakaavoittamista ja kaupunki on lausunnossaan esittänyt huolen, että Topinojan hajuhaitat voivat jatkossa levitä uudelle asuinalueelle.

Hankealueen ympäristön erityisen herkkyyden muodostavat ihmiset, joihin hankkeen ja sen muutoksen vaikutuksilla, kuten hajut, voi olla merkittäviä hyvinvointia heikentäviä vaikutuksia. Hankealueen läheisyydessä on useita tiheästi asuttuja asemakaavoitettuja asuinalueita.

Vaikutusten luonne

Hankkeen ja sen muutoksen vaikutukset mm. hajuvaikutukset voivat kohdistua laajalle alueelle ja ne voivat olla pitkäaikaisia ja niiden lieventäminen ja poistaminen edellyttää tarkkaa selvittämistä. Koska Topinojan alueelta leviävästä hajusta on jo aiemmin tehty runsaasti valituksia, niin tämän hankkeen muutoksen sosiaalinen hyväksyttävyys on myös Lupa- ja valvontaviraston mielestä tärkeä selvitettävä asia. Lupa- ja valvontavirasto katsoo, että muutoshankkeen vaikutusten ominaisuudet, sijainti ja luonne huomioiden Lounais-Suomen Jätehuolto Oy:n Topinojan jätekeskuksen muutoshankkeeseen sovelletaan YVA-lain mukaista arviointimenettelyä.

5 Päätöksestä tiedottaminen

Päätös annetaan tiedoksi julkisella kuulutuksella YVA-lain 13 §:n mukaisesti osoitteessa www.lv.vi/ajankohtaista/kuulutukset-ja-yleistiedoksiannot. Päätös on nähtävillä ympäristöhallinnon verkkopalvelussa osoitteessa: www.ymparisto.fi/yva-paatokset-varsinais-suomi-ja-satakunta kohdassa ”Jätehuolto”.

6 Käsittelymaksu

Asia arviointimenettelyn soveltamistarpeesta yksittäistapauksessa (YVA-laki 3 § 2 mom.) on tullut vireille vuonna 2025, joten päätöksestä ei peritä käsittelymaksua.

7 Sovelletut säännökset

- Laki ympäristövaikutusten arviointimenettelystä (YVA-laki 252/2017): 3, 11, 12, 13, 31 ja 37 § sekä liitteet 1 ja 2.

Päätös
11.5.2026
LVV-U/21931/2026
Julkinen

- Valtioneuvoston asetus ympäristövaikutusten arviointimenettelystä (YVA-asetus 277/2017): 1 §
- Valtion maksuperustelaki (150/1992) 8 §
- Valtioneuvoston asetus 1177/2025 Lupa- ja valvontaviraston maksuista vuonna 2026 7§.

8 Muutoksenhaku

Hankkeesta vastaavan muutoksenhakuoikeus

Hankkeesta vastaava saa hakea tähän päätökseen muutosta valittamalla Turun hallinto-oikeuteen. Valitusosoitus on liitteenä 1.

Muiden tahojen muutoksenhakuoikeus

Se, jolla on oikeus hakea muutosta hanketta koskevaan lupapäätökseen, saa hakea muutosta tähän päätökseen, jolla on katsottu, ettei ympäristövaikutusten arviointimenettely ole tarpeen. Muutosta voidaan hakea vasta siinä vaiheessa, kun edellä mainitusta lupaa koskevasta päätöksestä on mahdollisuus valittaa (YVA-laki 37 § 2 mom.).

Tämä asiakirja on hyväksytty viraston sähköisessä asianhallintajärjestelmässä. Asian on esitellyt johtava asiantuntija Asta Asikainen ja ratkaissut limnologi Arja Koistinen.

Liitteet

Liite 1 Hankealue

Liite 2 Topinojan jätekeskuksen sijoittuminen Turun kaupungissa

Liite 3 Valitusosoitus

Jakelu

Hankkeesta vastaava (todisteellinen tiedoksi)

Tiedoksi

Turun kaupunki

Liedon kaupunki

Varsinais-Suomen liitto

Varsinais-Suomen vastuumuseo

Päätös
11.5.2026
LVV-U/21931/2026
Julkinen

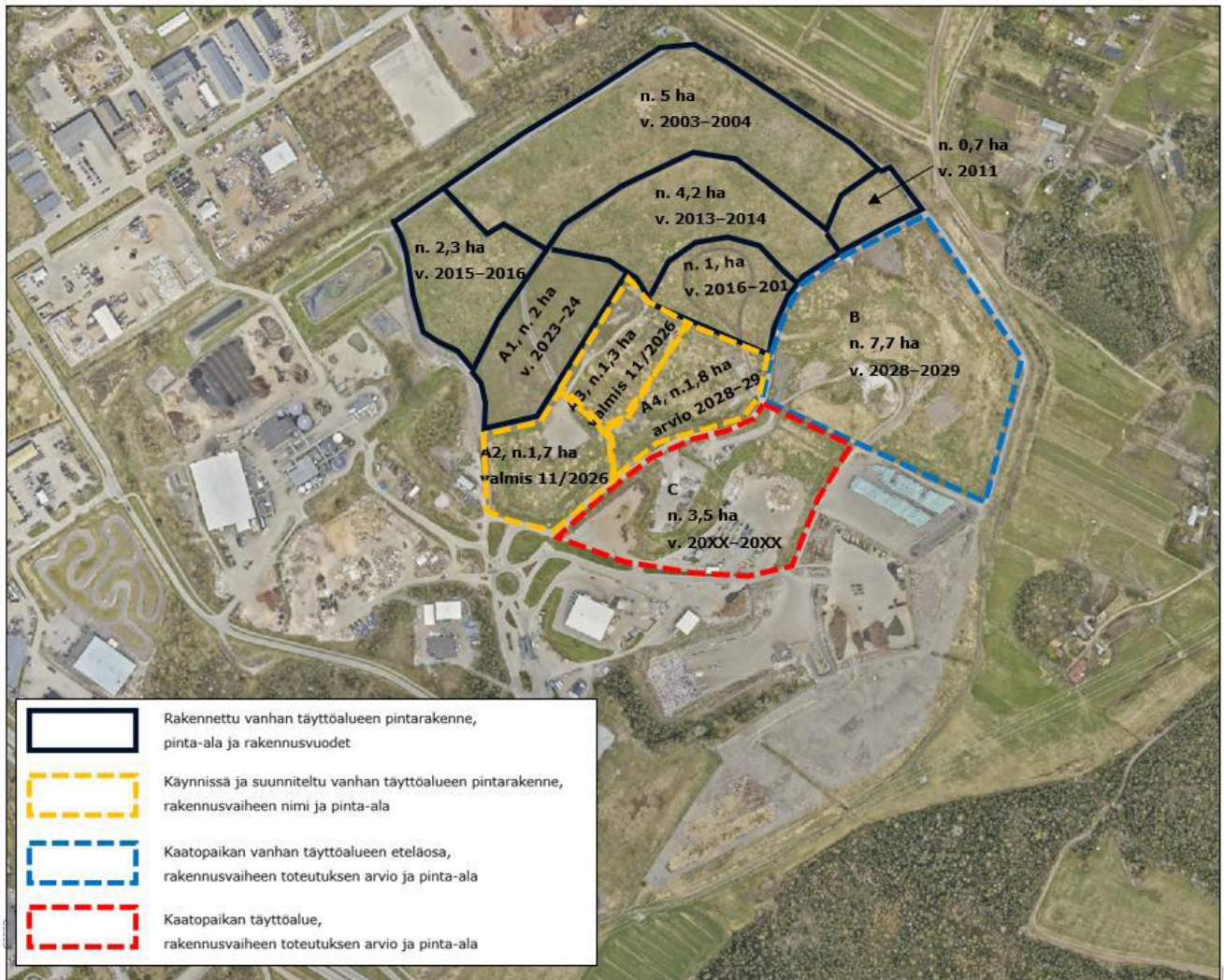
Lupa- ja valvontavirasto

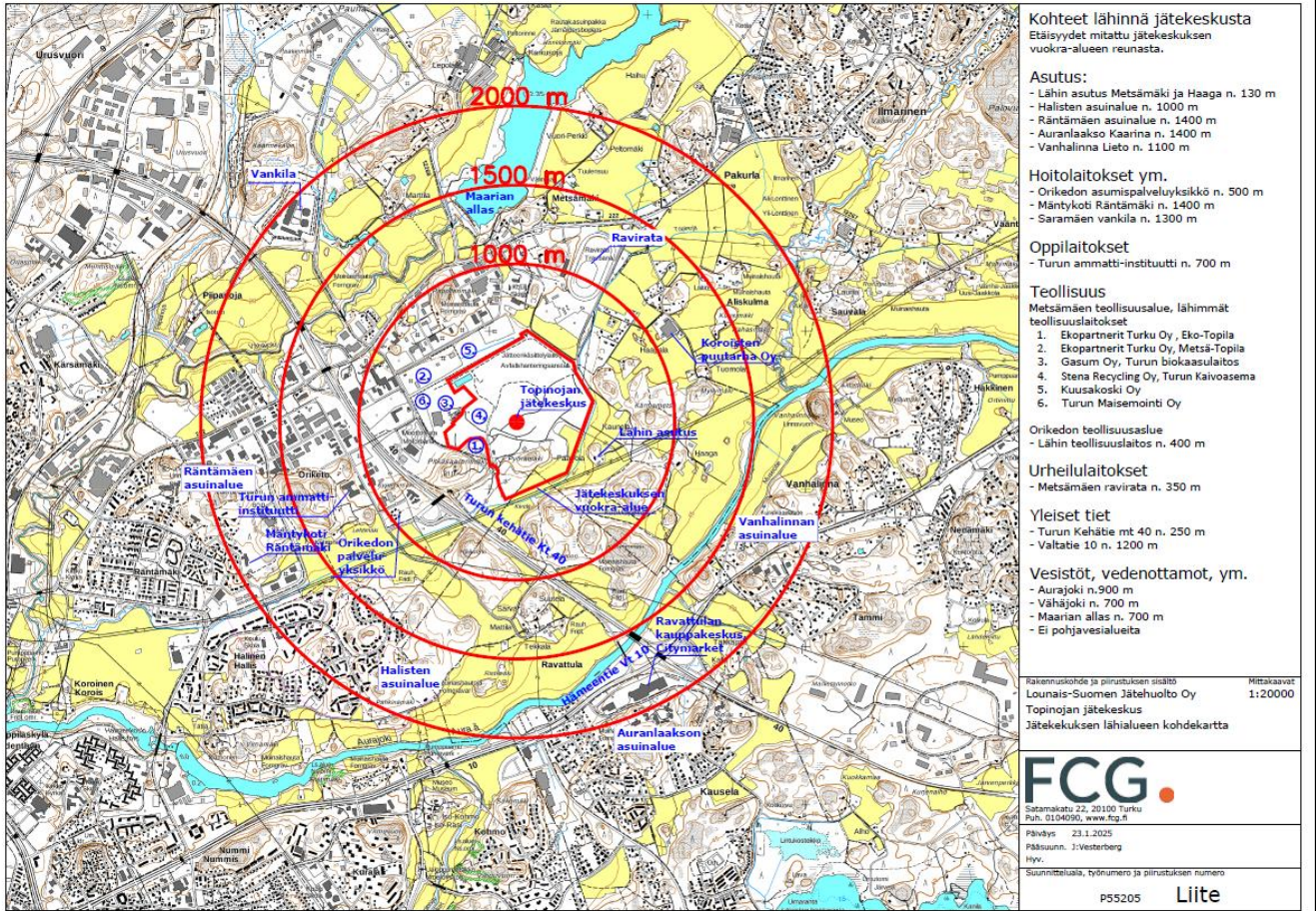
Postiosoite: PL 20, 13035 LVV

Puhelinvaihtde: 0295 254 000

kirjaamo@lvv.fi | lvv.fi

Liite 1 Hankealue Lounais-Suomen Jätehuolto Oy:n Topinojan jätekeskus, Turku



LIITE 2 Topinojan jätekeskuksen sijoittuminen Turun kaupungissa.


Tämä asiakirja LVV-U/21931/2026 on hyväksytty sähköisesti / Detta dokument LVV-U/21931/2026 har godkänts elektroniskt

Esittelijä Asikainen Asta 11.05.2026 14:48

Ratkaisija Koistinen Arja 11.05.2026 14:46