

**LOUHIKON KORSIKA OY –
Sikalatoimintojen rakentamishanke Seinäjoelle**



Ympäristövaikutusten arviointiohjelma

SISÄLLYS

SISÄLLYS	2
TIIVISTELMÄ	4
YHTEYSTIEDOT	6
1 HANKKEEN KUVAUS	7
1.1 Hankkeen tavoitteet.....	7
1.1.1 <i>Hankkeen suunnittelutilanne</i>	7
1.1 Hankkeen liittyminen muihin hankkeisiin.....	8
1.1.1 <i>Hankkeen edellyttämät luvat ja suunnitelmat</i>	8
2 YMPÄRISTÖVAIKUTUSTEN ARVIOINTIMENETTELY	9
2.1 Ympäristövaikutusten arviointimenettelyn lainsäädäntö.....	9
2.2 Ympäristövaikutusten arviointiohjelma ja –selostus	9
2.3 Hankkeen osapuolet	12
3 HANKEALUEEN YMPÄRISTÖN NYKYTILAN KUVAUS	13
3.1 Hankealueen ja sen ympäristön yleiskuvaus	13
3.1.1 <i>Asutus ja muut toiminnot</i>	14
3.1.2 <i>Eläinmäärä ja viljelty ala</i>	16
3.1.3 <i>Liikenne</i>	17
3.2 Maankäyttö ja kaavoitus	21
3.2.1 <i>Maakuntakaava</i>	21
3.2.2 <i>Yleiskaava</i>	21
3.2.3 <i>Asemakaava</i>	23
3.3 Maisema ja kulttuuriympäristö	25
3.3.1 <i>Maisemallisesti arvokkaat kohteet</i>	27
3.3.2 <i>Kulttuuriympäristöllisesti arvokkaat kohteet</i>	28
3.4 Luonnonympäristö	29
3.4.1 <i>Luonnonsuojelu ja Natura 2000 -alueet</i>	29
3.4.2 <i>Metsälakikohteet</i>	30
3.4.3 <i>Pinta- ja pohjavedet</i>	30
3.4.4 <i>Maa- ja kallioperä</i>	32
3.4.5 <i>Alueen päästölähteet ja ilmanlaatu</i>	33
4 HANKKEEN JA SEN VAIHTOEHTOJEN KUVAUS	34
4.1 Hankkeen vaihtoehdot.....	34
4.1.1 <i>Tuotanto ja prosessi</i>	35
4.1.2 <i>Ruokinta ja vedenhankinta</i>	36
4.1.3 <i>Tuotantorakennukset</i>	37
4.1.4 <i>Energia</i>	38
4.1.5 <i>Lannankäsittely</i>	39
4.1.6 <i>Liikenne</i>	41
4.1.7 <i>Jätehuolto</i>	42
4.1.8 <i>Poikkeustilanteet</i>	42
5 HANKKEEN YMPÄRISTÖVAIKUTUSTEN ARVIOINTI	43

5.1	Ehdotus hankkeen vaikutusalueen rajaamiseksi	43
5.2	Arvioinnin lähtökohta	44
5.2.1	<i>Vaikutukset ihmisten ja eläinten terveyteen, elinoloihin ja viihtyvyyteen.....</i>	<i>45</i>
5.2.2	<i>Vaikutukset maankäyttöön, yhdyskuntarakenteeseen ja maisemaan.....</i>	<i>47</i>
5.2.3	<i>Vaikutukset luontoon, luonnon monimuotoisuuteen ja ilmastoon</i>	<i>47</i>
5.3	Vaihtoehtojen vertailu ja toteuttamiskelpoisuus	48
5.4	Haitallisten vaikutusten lieventämismahdollisuudet.....	48
5.5	Hankkeen epävarmuustekijät	48
5.6	Toiminnan vaikutusten seurannan järjestäminen	48
5.7	Aikataulu	49
LÄHTEET	50

TIIVISTELMÄ

Hankekuvaus ja hankevaihtoehdot

Hankkeessa suunnitellaan uuden lihasikalayksikön rakentamista Seinäjoelle. Nykyisin sikatilakokonaisuuteen kuuluvat Latvalan Maatila Oy ja Louhikon Sikako Oy. Latvalan Maatila Oy:n sikalassa on luvitettu paikat 791 emakolle porsaineen, 251 siitossikaa ja 6 karjua. Latvalan Maatila Oy:n sikaloita ovat emakkosikala välikasvatuspaikkoineen sekä uudempi välikasvattamo. Louhikon Sikako Oy:n sikalassa on 3000 lihasikapaikkaa. Suunniteltu rakentamiskiinteistö sijoittuu noin 600 metrin etäisyydelle Valtatiestä 18, noin 11 kilometrin päähän Seinäjoen kaupungin ja Ylistaron keskustan taajamista.

Hankkeen ympäristövaikutusten arvioinnissa (YVA) käsitellään seuraavia vaihtoehtoja:

- VE 0:** Hanketta ei toteuteta, jolloin Louhikon Korsika Oy:n lihasikalaa ei rakenneta. Latvalan Maatila Oy ja Louhikon Sikako Oy jatkavat toimintaansa normaalisti.
- VE 1:** Alueelle perustetaan Louhikon Korsika Oy:n 3 000 lihasian sikala. Alueella toimivat jo Louhikon Sikako Oy ja Latvalan Maatila Oy. Alueen lihasikojen lukumäärä nousisi yhteensä 6 000 sikaan ja emakkojen määrä 1000:een.
- VE 2:** Alueelle perustetaan yhteensä 9 000 uutta lihasikapaikkaa nykytilanteeseen nähden. Lihasikojen yhteismääräksi tulisi 12 000 lihasikaa, emakkosikalaa laajennetaan ja emakkojen määräksi 2000 porsaineen ja välikasvattamo laajennettaisiin yhteensä 7860 paikkaiseksi.

Ympäristövaikutusten arviointimenettely

Ympäristövaikutusten arviointi perustuu YVA-lakiin (267/1999) ja asetukseen (713/2006). YVA-asetuksessa on määritelty tarkemmin rajat ympäristövaikutusten arviointimenettelyn soveltamisesta. YVA-asetus 2 luku 6 §:n kohta 1 b) määrittelee, että YVA- menettelyä sovelletaan, mikäli kasvatettavia sikoja on yli 3000 kpl. Tässä tapauksessa hankkeesta vastaava on ilmoittanut ympäristöluvan haun yhteydessä kasvatettavien sikojen määräksi 2 500 kpl. Määrä on alle YVA-rajan, mutta huomioitaessa alueen kokonaiseläinmäärä, YVA-menettelyä on sovellettava YVA-asetuksen 713/2006 2 luku 7 §:n kohta 1 b) mukaisesti. YVA-rajan ylittyessä selvästi, suosittelee tätä myös Ympäristöministeriö. Hankkeen toteutuessa alueella on yhteenlaskettuna 7400 eläinyksikköä vastaava sikamäärä. Tähän perustuen YVA-raja ylitetään. Hankkeen ominaisuus ja koko sekä toiminnasta syntyvä jätemäärä aiheuttavat merkittävän ympäristö-vaikutuksen (YVA-asetus 713/2006 2 luku 7 §:n kohta 1 a) ja d)).

Vuorovaikutus

Keskeinen osa Ympäristövaikutusten arviointimenettelyä on eri sidosryhmien ja kansalaisten välinen osallistuminen ja vuorovaikutus. Ympäristövaikutusten arviointimenettely jakautuu kahteen eri vaiheeseen ja molemmissa vaiheissa, sekä ohjelma- että selostusvaiheessa, järjestetään yleisötilaisuudet. Yleisötilaisuuksissa kaikilla asukkailla ja toimijoilla on mahdollisuus vaikuttaa hankkeessa selvitettäviin ympäristövaikutuksiin tuomalla oman mielipiteensä esiin. Mielipiteen voi yleisötilaisuuden lisäksi tuoda esiin myös kirjallisesti kuulutuksessa ilmoitettuna ajankohtana joko sähköpostitse, postitse tai toimittamalla vastineen suoraan. Yleisötilaisuuksissa on jaossa mielipidelmakkeita. Mielipiteet esitetään Etelä-Pohjanmaan ELY-keskukselle, joka toimii hankkeen yhteysviranomaisena. YVA-ohjelma ja –selostus asetetaan julkisesti nähtäville kuulutusaikana.

Ympäristön nykytila

Hanke on maakuntakaavassa merkitty haja-asutusalueeksi. Entisen Ylistaron kunnan (nykyisin Seinäjoen kaupunki) 4.11.- 3.12.2008 nähtävillä olleen yleiskaavaehdotuksen 2020 mukaan sikala sijoittuu kotieläintalouden suursikojen aluevaraus – eli ME-merkinnällä. Aluetta ei ole asemakaavoitettu. Ympäristövaikutusten kannalta on selvitetty luonnonsuojelualueet, pinta- ja pohjavedet ja maisema-alueet noin 7 kilometrin säteellä hankkeesta. Ilmajoen Alajoen maisema-alue sijaitsee lähimmillään noin kolmen kilometrin etäisyydellä hankkeesta. Lähimmät pinta- ja pohjavesialueet sekä Natura-alueet ja luonnonsuojelualueet on selvitetty. Ohjelma-vaiheessa on selvitetty myös valtakunnallisesti ja maakunnallisesti merkittävät hanketta lähimmät maisema-alueet, sekä metsälakikohteet ja lähialueen mahdollisesti pilaantuneet kohteet.

Mahdollisesti häiriintyviä kohteita on selvitetty YVA-ohjelmassa. Niitä ovat muun muassa lähiasutus ja Varrasjärven mökkialue hieman yli kilometrin päässä, sekä muut toiminnot. Teräsmäen teollisuusalue sijaitsee noin kolmen kilometrin etäisyydellä hankealueesta. Finnmilk Oy:n maitotila sijaitsee 600 metrin etäisyydellä lähimmästä jo olemassa olevasta sikalarakennuksesta ja noin 1100 metrin etäisyydellä rakennettavasta sikalasta. Lähin vedenotamo sijaitsee noin viiden kilometrin etäisyydellä hankealueesta ja lähin turvetuotantoalue noin kahden kilometrin päässä. Noin kilometrin päässä hankealueesta sijaitsee kaksi louhosta.

Arvioitavat ympäristövaikutukset

Hankkeen ympäristövaikutukset selvitetään YVA-selostusvaiheessa. Keskeisimpiä hankkeen ympäristövaikutuksia ovat vaikutukset ihmisiin, haju- ja liikennevaikutukset sekä lannanlevityksen vaikutukset. Ympäristövaikutuksia arvioidaan tehtyjen ympäristöselvitysten, annettujen mielipiteiden ja lausuntojen perusteella, vuorovaikutustilaisuuksien sekä laskennallisten selvitysten, liikenneselvitysten ja hajuselvitysten perusteella.

Aikataulu

YVA-menettelyn ja hankkeen alustava aikatauluarvio:

YVA-ohjelma valmistui maaliskuussa 2015, jonka jälkeen pidetään yleisötilaisuus huhtikuussa 2015. Tämän jälkeen hankkeen yhteysviranomaisen antaa lausuntonsa. YVA-selostus valmistuu syyskuussa 2015, jonka jälkeen lokakuussa 2015 pidetään selostusvaiheen yleisötilaisuus. YVA-menettelyn arvioidaan päättyvän suunnilleen tammi-kuussa 2016, kun yhteysviranomaisen antaa lausuntonsa YVA-selostuksesta. Rakennettavan sikalan ympäristölupamenettelyn on vireillä. Siitä annetaan päätös YVA –menettelyn jälkeen, mahdollisesti vuoden 2016 aikana. Hankkeen rakentamisen toteutuksen arvioidaan alkavan kesällä 2017.

YHTEYSTIEDOT

Louhikon Korsika Oy:n lihasikalan rakentaminen Seinäjoelle.

Hankkeesta vastaava:

Louhikon Korsika Oy
Latvala, Vesa
Louhikonmäntie 4
60560 HALKOSAARI
p. 040 5507 694
vesa.k.latvala@netikka.fi

Konsultti:

Thermopolis Oy
Lassilantie 12
62100 LAPUA

Johanna Hanhila
p. 044 738 0022
johanna.hanhila@thermopolis.fi

Mika Yli-Petäys
p. 044 438 4200
mika.yli-petays@thermopolis.fi

Yhteysviranomainen:

Etelä-Pohjanmaan ELY-keskus
Saari, Päivi
PL 77
67101 KOKKOLA
p. 02 9502 8004
paivi.h.saari@ely-keskus.fi

YVA-ohjausryhmä:

Matti Punkari
Jyrki Kuusinen
Pirjo Korhonen
Lauri Pakka

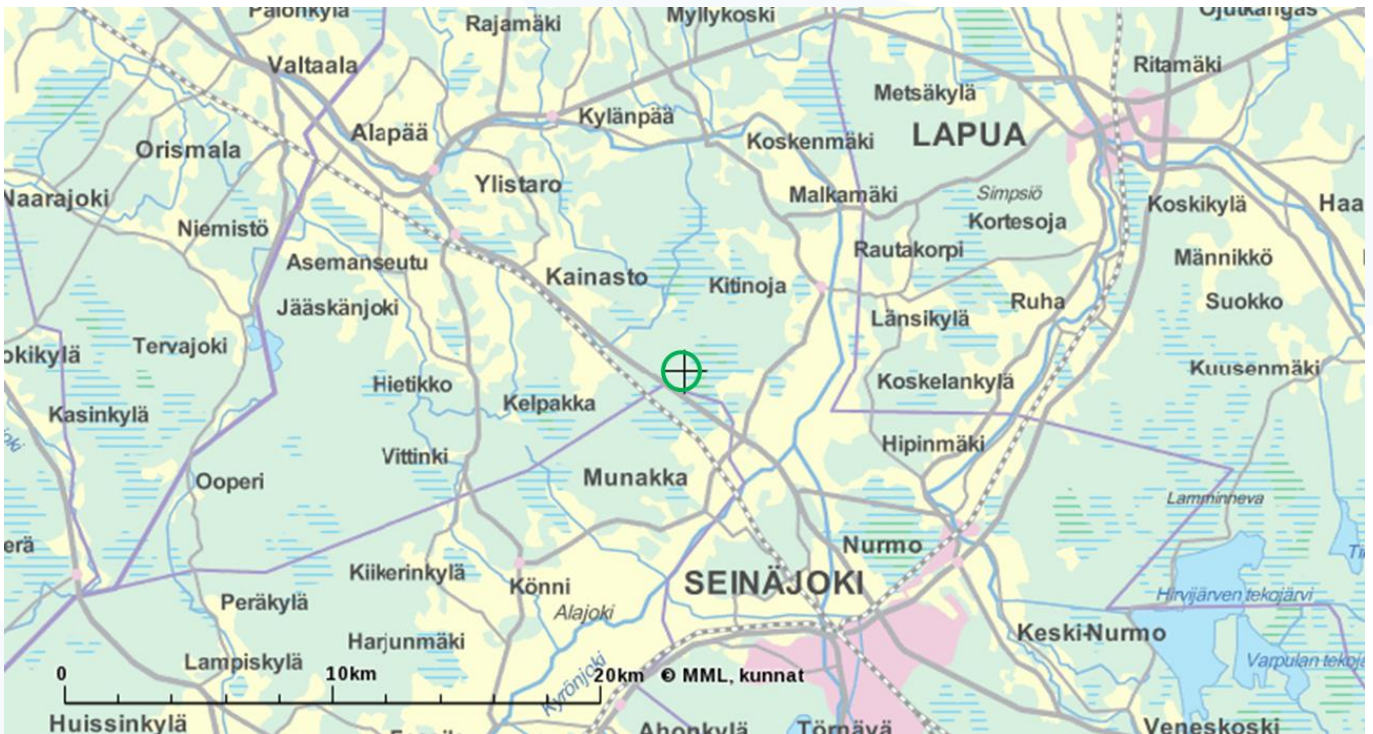
Johanna Hanhila
Mika Yli-Petäys

Seinäjoen kaupunki
Seinäjoen kaupunki
Seinäjoen kaupunki
Maanomistajien Arviointi-
keskus Oy
Thermopolis Oy
Thermopolis Oy

1 HANKKEEN KUVAUS

Hankkeessa suunnitellaan lihasikalan perustamista Louhikon Sikako Oy:n ja Latvalan Maatila Oy:n sikaloitten yhteyteen Seinäjoen Tuuralan kylään Seinäjoen Ylistaroon, tilalle RN:o: Sikako II/6:98. Hankealue

on kuvassa 1. Hankealue sijaistee Valtatien 18 varrella. Hankealueelta on matkaa Seinäjoen ja Ylistaron keskustoihin noin 11 km.



Kuva 1. Hankkeen sijainti on merkitty vihreällä ympyrällä kartalle. (Maanmittauslaitos, 3/2015)

1.1 Hankkeen tavoitteet

Hankkeen tarkoituksena on perustaa sikalaysikkö alueelle, jossa on jo ennalta maatalaeläintuotantoa ja joka on entisen Ylistaron kunnan yleiskaavaehdotuksessa esitetty kotieläintalouden suuryksiköiden alueeksi. Näin ollen maankäytön suunnittelussa vastaaventyypiset hankkeet on huomioitu. Alueella on myös paljon kasvinviljelytiloja, jotka voivat hyödyntää sikatilojen lietelantaa lannoituksessa. Hankkeen vaihtoehtojen 1 ja 2 mukaiset eläinyksikkömäärät

ovat sellaisia, että tilakokonaisuus pystyy toimimaan kilpailukypsienä myös tulevaisuudessa. Toteutessaan hankkeen sikaloitten tuotanto tehostuu. Viime vuosina sikatilojen määrä on vähentynyt Suomessa merkittävästi sianlihasta maksettavan alhaisen tuottajahinnan vuoksi. Muun muassa hinnaltaan edullisempi tuontiliha saa tuottajat panostamaan suurempiin yksikkökokoihin.

1.1.1 Hankkeen suunnittelutilanne

Hankealueella sijaitsevilla Latvalan Maatila Oy:llä ja Louhikon Sikako Oy:llä on voimassa olevat ympäris-

tölumat. Louhikon Korsika Oy:llä ei ole voimassa olevaa ympäristölupaa. Louhikon Korsika Oy on hakenut

ympäristölupaa 2 500 paikkaisen lihasikalan rakentamiselle Länsi-Suomen ympäristökeskukselta (Nykyisin ELY) 28.7.2009 ja lupahakemus on vireillä. Ympäristöluvan käsittelyssä todettiin hankkeen YVA-menettelyn tarve. Länsi-Suomen Ympäristökeskus teki päätöksen ympäristövaikutusten arvioinnin soveltamisesta lihasikalan rakentamisessa 6.11.2009. Tässä harkinnassa on huomioitu lihasikalan läheisyys

toisiin sikaloihin ja niistä aiheutuvat yhteisvaikutukset. Päätöksestä on valitettu Vaasan hallinto-oikeuteen vuoden 2009 lopussa. Hallinto-oikeus antoi asiasta kielteisen päätöksen.

Hankkeesta ei ole laadittu asemakuvia tai rakennuslupakuvia.

1.1 Hankkeen liittyminen muihin hankkeisiin

Hankkeessa on suunnitelmassa rakentaa sikalayksikkö, joka tehostaa sikalakokonaisuuden Latvalan Maatila Oy ja Louhikon Sikako Oy:n toimintaa. Latvalan Maatila Oy:llä ja Louhikon Sikako Oy:llä on eri omistus pohja kuin Louhikon Korsika Oy:llä. Latvalan Maatila Oy:n tuottamia porsaita on tarkoitus kasvat-

taa Louhikon Sikako Oy:n ja Louhikon Korsika Oy:n sikaloissa niin, että Latvalan Maatila Oy ei ole enää riippuvainen muista siiankasvattajista, vaan kaikki alueella syntyvät siat kasvatetaan samalla alueella. Järjestely tehostaa tuotantoa.

1.1.1 Hankkeen edellyttämät luvat ja suunnitelmat

Hankkeita, joihin sovelletaan ympäristövaikutusten arviointimenettelyä ympäristövaikutusten arviointimenettelystä annetun lain 4 §:n 1 momentin nojalla, ovat eläinten pidon osalta mm. sikalat, joissa kasvatetaan yli 3 000 sikaa (paino yli 30 kg/sika) tai 900 emakkoa.

Hankesuunnitelmasta on alustavasti keskusteltu Seinäjoen kaupungin ympäristö-, maatalous- ja kaavoitusviranomaisien kanssa. Ylistaron kunnan aikaisessa yleiskaavaehdotuksessa alue on merkitty kaavamerkinnällä ME-alueeksi, eli kotieläintalouden suuryksikön alueeksi.

YVA-menettelyn jälkeen ennen hankkeen toteuttamista, tulee hakea ympäristönsuojelulain mukaista

ympäristölupaa. Lupaviranomaisena toimii Länsi- ja Sisä-Suomen aluehallintovirasto. Lupaviranomainen ei myönnä hankkeelle ympäristölupaa ennen kuin hankkeen ympäristövaikutusten arviointiselostus on valmis ja yhteysviranomaisen on antanut siitä lausuntonsa.

Mahdollinen pohjaveden ottolupa tarvitaan, mikäli hankealueen sikatiloilla aiotaan perustaa toimintaa varten oma pumppaamo veden ottamiseksi.

Ympäristöluvan myöntämisen jälkeen ennen toteutusta hankkeelle tulee hakea Maankäyttö- ja rakennuslain (1999/132) mukaista rakennuslupaa ja sen yhteydessä vaadittavat selvitykset.

2 YMPÄRISTÖVAIKUTUSTEN ARVIOINTIMENETTELÄ

Hankkeen ympäristövaikutusten arvioinnissa selvitetään Louhikon Korsika Oy:n lihasikalan rakentamisen ja tuotannon ympäristövaikutukset vaihtoehdoissa (VE 0, VE 1 ja VE 2). VE 0 kuvaa hankkeen nykytilannetta. Hankkeessa arvioidaan Louhikon Korsika Oy:n sekä alueella toimivan Louhikon Sikako Oy:n ja Latvalan Maatila Oy:n yhteisvaikutuksia ympäristöön päätöksen ympäristövaikutusten arvioinnin soveltamisesta lihasikalan rakentamisessa mukaisesti. Hankkeessa hyödynnetään myös Louhikon Sikako Oy:n sekä Latvalan Maatila Oy:n tuotantorakennusten lupamenettelyissä tehtyjä selvityksiä sekä Louhikon Korsika Oy:lle tehtyjä selvityksiä. Hankkeen YVA-menettelyssä hyödynnetään myös muita mahdollisia lähialuiden elinkeinotoimintojen ympäristöselvityksiä.

Hankkeen mukaisessa sikalan teknisessä toteuttamisessa otetaan huomioon parhaan käytettävissä olevan tekniikan (BAT) mukaiset ratkaisut sekä niiden ympäristövaikutukset. Hankkeen YVA-menettelyn tavoitteena on edistää ympäristövaikutusten arviointia ja huomioon ottamista viranomaisten suunnitelmien ja ohjelmien valmistelussa ja hyväksymisessä, parantaa yleisön tiedonsaantia ja osallistumismahdollisuuksia sekä edistää kestävästä kehitystä.

Ympäristövaikutusten arviointimenettelyn tuloksena ei synny päätöksiä, vaan selvitetään ympäristövaikutukset ja tuotetaan tietoa päätöksenteon tueksi. YVA-menettelyn jälkeen aloitetaan varsinainen ympäristöluvan haku.

2.1 Ympäristövaikutusten arviointimenettelyn lainsäädäntö

Ympäristövaikutusten arviointimenettely perustuu lakiin ympäristövaikutusten arvioinnista (468/1994). Lakia sovelletaan hankkeisiin, joista saattaa aiheutua merkittäviä haitallisia ympäristövaikutuksia.

Valtioneuvoston asetus ympäristövaikutusten arviointimenettelystä (VNa 713/2006) säätää tarkemmin

lain soveltamisesta ja viranomaisten tehtävistä. Ympäristövaikutusten arviointimenettelystä annetun asetuksen 4 §:n 1 momentin nojalla ympäristövaikutusten arviointi tehdään eläinten pidon osalta mm. sikaloille, joissa kasvatetaan yli 3 000 sikaa (paino yli 30 kg/sika) tai 900 emakkoa.

2.2 Ympäristövaikutusten arviointiohjelma ja –selostus

Ympäristövaikutusten arviointimenettelyn (YVA) tarkoituksena on tuottaa tietoa päätöksenteon tueksi hankkeen ympäristövaikutuksista, vaihtoehdoista, haitallisten ympäristövaikutusten lieventämismahdollisuuksista ja eri osapuolten näkemyksistä. Lisäksi YVA-menettely tuottaa tietoa hankkeen suunnittelua ja toteuttamista varten.

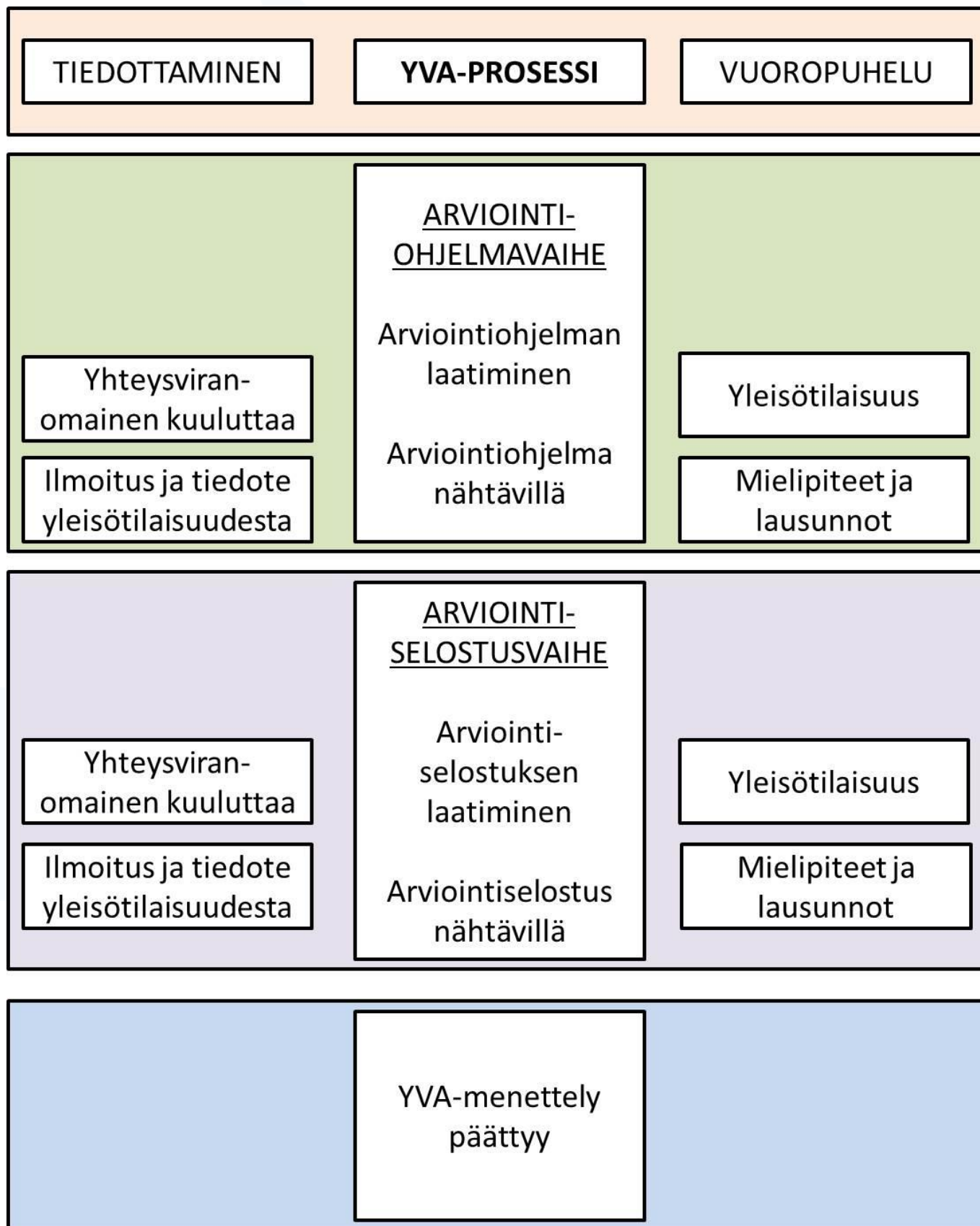
Ympäristövaikutusten arviointimenettely jakautuu kahteen vaiheeseen; arviointiohjelma- ja arviointiselostusvaiheeseen. Ympäristövaikutusten arviointiohjelma on suunnitelma siitä, mitkä ovat hankkeen lähtökohdat, aikataulu ja miten hankkeen ympäristövaikutukset arvioidaan. YVA-ohjelma sisältää hankkeen tiedot, tarkoituksen, suunnitteluvaiheen, sijainnin, maankäyttötarpeen ja hankkeen liittymisen muihin hankkeisiin ja tiedot hankkeesta

vastaavasta. Ohjelmassa käsitellään myös hankkeen vaihtoehdot, hankkeen toteuttamisen edellyttämät suunnitelmat, luvat ja niihin rinnastettavat päätökset. Ohjelmassa kuvataan ympäristöä, tuodaan esiin ympäristövaikutuksia koskevista suunnitelluista ja jo tehdyistä selvityksistä sekä niissä käytettävistä menetelmistä. Ohjelmavaiheessa tehdään myös hankkeen vaikutusalueen rajausta, suunnitelma ympäristövaikutusten arvioinnista ja osallistumisen järjestämisestä sekä hankkeen suunnittelu-, että toteuttamisaikataulusta sekä arvio selvitysten ja arviointiselostuksen valmistumisesta. Yhteysviranomaisen antaa lausunnon arviointiohjelmasta. Lausunnossaan yhteysviranomaisen esittää muutosehdotuksia selostuksen täydentämiseksi tai hyväksyy arviointiohjelman suunnitelman selostuksesta sellaisenaan. Menettely alkaa virallisesti, kun YVA-ohjelma toimitetaan yhteysviranomaiselle.

YVA-menettelyn toisessa vaiheessa selvitetään vaihtoehtojen VE 0 (kuvaava nykytilannetta), VE 1 ja VE 2 vaikutukset ja laaditaan ympäristövaikutusten arviointiselostus, jossa esitetään arvioinnin tulokset. YVA-selostus sisältää arviointiohjelman tiedot tarkistettuina, selvityksen hankkeen ja sen eri vaihtoehto-

jen maankäyttösuunnitelmista ja hankkeen kannalta olennaisista luonnonvarojen käytöstä ja ympäristönsuojelua koskevista suunnitelmista ja ohjelmista. Selostuksesta tulee käydä ilmi hankkeen keskeiset ominaisuudet ja tekniset ratkaisut, toiminnan kuvaus, arvio jätteiden ja päästöjen laadusta ja määrästä sen elinkaaren aikana. Selostuksessa käydään läpi selvitysten keskeinen aineisto, selvitys ympäristöstä ja arvio hankkeen ympäristövaikutuksista kaikissa vaihtoehdoissa. Selostuksessa tuodaan myös ilmi tietojen mahdolliset puutteet ja keskeiset epävarmuustekijät, mukaan lukien arvio mahdollisista ympäristöönnettomuuksista ja seurauksista. Selostuksessa selvitetään hankkeen ja sen vaihtoehtojen toteuttamiskelpoisuus, ehdotetaan toimia haitallisten ympäristövaikutusten ehkäisemiseksi ja vertaillaan vaihtoehtoja. Selostus sisältää ehdotuksen seurantaohjelmasta. Selostuksessa esitellään arviointimenettelyn vaiheet ja miten yhteysviranomaisen lausunto arviointiohjelmasta on huomioitu. YVA-selostuksen tulee olla lukijalleen selkeä.

YVA –menettelyn kaavio on esitetty kuvassa 2.



Kuva 2. YVA-menettely (lähde: www.ymparisto.fi)

2.3 Hankkeen osapuolet

Hankkeesta vastaavan tehtävänä on vastata hankkeen valmistelusta ja toteuttamisesta. Hankkeesta vastaava ja yhteyshenkilö on Vesa Latvala Louhikon Korsika Oy:stä.

Yhteysviranomaisen tehtäviin kuuluvat hankkeen kuuluttaminen, kirjallisten lausuntojen ja mielipiteiden kerääminen sekä yhteysviranomaisen lausunnon antaminen. Hankkeen yhteysviranomaisena toimii Etelä-Pohjanmaan Elinkeino-, liikenne- ja ympäristökeskus. Yhteysviranomaisen yhteyshenkilönä toimii Päivi Saari.

Ympäristövaikutusten arviointikonsulttina toimii Thermopolis Oy. Se vastaa hankkeen ympäristövaikutusten asianmukaisesta ja puolueettomasta selvittämisestä ja arvioinnista. Konsultin yhteyshenkilöinä toimivat Johanna Hanhila ja Mika Yli-Petäys. Ohjelman laadintaan on osallistunut myös muu Thermopolis Oy:n henkilöstö.

Hankealueen sijaintikunnan viranomaiset ja asukkaat osallistuvat menettelyyn myös. Hankkeen ohjausryhmään osallistuu Seinäjoen kaupungin ympäristö-, kaavoitus- ja maaseutuviranomaisia sekä Maanomistajien Arviointikeskuksen edustaja. Heidän asiantuntemuksensa ja näkemyksensä ovat hankkeen kannalta erittäin merkittäviä.

Lähialueen asukkaat ja yritykset tuovat hankkeeseen tietoa lähiympäristönsä tuntemuksen kautta ja tuottavat hankkeelle arvokasta keskustelua.

Keskeinen osa ympäristövaikutusten arviointimenettelyä on vuorovaikutus. Hankkeen YVA-menettelyn aikana järjestetään kaksi julkista yleisötilaisuutta, joissa asukkailla ja sidosryhmillä on mahdollisuus vaikuttaa hankkeen ympäristövaikutusten selvittämiseen. Tilaisuuksissa hankkeesta vastaava esittelee hankkeen, yhteysviranomainen esittelee YVA-menettelyn tarkoituksen ja YVA-konsultti suunnitelman arvioinnin toteuttamisesta ohjelmavaiheessa ja selostusvaiheessa ympäristövaikutusten arvioinnin tulokset.

YVA-konsultti ja hankkeen yhteysviranomainen ovat käyneet aiheesta puhelinkeskustelun 1.9.2014, jolloin keskusteltiin siitä, mitä YVA –menettely yleisellä tasolla sisältää. Hankkeen yhteysviranomainen osallistui ulkopuolisena neuvonantajana ja YVA-menettelyn esittelijänä hankkeen ohjausryhmän kokoukseen 4.9.2014.

Arviointiohjelma- ja selostus asetetaan kuulutuksen ajaksi julkisesti nähtäville paikkoihin, jotka ilmoitetaan ilmoituksessa. Ne tulevat nähtäville myös Internetiin www.ymparisto.fi –sivustolle.

3 HANKEALUEEN YMPÄRISTÖN NYKYTILAN KUVAUS

Hankkeen nykytilaselvityksessä on hyödynnetty valtion ympäristöhallinnon OIVA – ympäristö- ja paikkatietopalvelun tietoja sekä Maanmittauslaitoksen Ammattilaisen karttapaikkaa, GTK:n aineistoja, Metsäkeskuksen metsälakikohdetietoja, Seinäjoen kaupungin ympäristöviranomaisten tietoja ja ELY-

keskuksen verkossa olevia raportteja. Kaavoituksen osalta nykytilaselvityksessä on käytetty luonnosvaiheessa Ylistaron osayleiskaavaselvityksen kaavatietoja. Arviointiohjelmassa on huomioitu myös Seinäjoen kaupungin ympäristö-, maatalous- ja kaavoitusviranomaisten ehdotukset ympäristövaikutusten selvittämisestä.



Kuva 3. Hankealueen ilmakeku. Kuvassa näkyvät itäsuunnassa Louhikon Sikako Oy:n lihasikala ja lämpökeskus, keskellä Latvalan Maatila Oy:n emakkosikala ja luoteessa välikasvattamo. Punakatkoiset rakennukset lounais-suunnassa ovat hankkeesta vastaavan omia asuinkiinteistöjä. (Maanmittauslaitos 3/2015).

3.1 Hankealueen ja sen ympäristön yleiskuvaus

Hankealue sijaitsee maa- ja metsätalousvaltaisella haja-asutusalueella. Matkaa Seinäjoen ja Ylistaron keskustoihin kertyy hankealueelta noin 11 km kumpaankin. Seinäjoen keskusta sijaitsee hankealueelta katsottuna kaakossa ja Ylistaron keskusta luoteessa. Ylistaron kunta yhdistyi Seinäjoen kaupunkiin vuonna 2009. Seinäjoen kaupunki on muodoltaan pitkänomainen. Hankealue sijaitsee lähellä Seinäjoen kaupungin kapeinta kohtaa. Seinäjoki on kapeimmillaan vain noin 3,7 km leveä.



Kuva 4. Kuntarajat on vahvennettu suuntaa antavasti violetilla. Hankealue on merkitty karttaan vihreällä ympyrällä. (Maanmittauslaitos 3/2015).

Suunnitellulta rakennuspaikalta on matkaa Ilmajoen kunnan rajalle noin 550 metriä. Ilmajoen kunnan keskusta sijaitsee hankealueelta noin 25 kilometrin etäisyydellä, teiden mukaisesti. Linnuntietä hankealueelta kertyy matkaa Ilmajoen keskusta noin 17 kilometriä. Ilmajoen kunnan toiminnot painottuvat lähemmäs Ilmajoen keskustaa. Lähin Ilmajoen kylä on Munakka, joka sijaitsee noin viiden kilometrin päässä hankealueelta.

Lapuan kaupungin kuntaraja sijaitsee lähimmillään noin kuuden kilometrin etäisyydellä hankealueesta. Matkaa Lapuan kaupungin keskusta kertyy noin 25 kilometriä. Linnuntietä matkaa on noin 18 kilometriä. Lähin Lapuan kylä on Länsikylä. Se sijaitsee noin 9 kilometrin etäisyydellä hankealueelta.

Seinäjoen asukasluku vuoden 2014 lopussa oli 60 903 asukasta. Ilmajoen kunnan asukasluku oli 12 186. Lapuan asukasluku oli 14 741. Seinäjoen kaupunki on luokitukseltaan kaupunkimainen. Ilmajoen kunta ja Lapuan kaupunki ovat luokitukseltaan taajaan asuttuja. (Tilastokeskus, 2015). Kaikille näille kunnille ovat ominaisia maaseutumaiset viljelyalueet.

3.1.1 Asutus ja muut toiminnot

Hankealueen välittömässä läheisyydessä ei ole asutusta. Lähin asutus sijaitsee lounaassa, noin 600 metrin etäisyydellä suunnitellusta tuotantolaitoksesta. Hankealueelta kahden kilometrin säteellä on yhteensä 19 asuin- ja vapaa-ajankiinteistöä.

Kiinteistöistä noin 1 km päässä pohjoissuunnassa sijaitsee Varrasjärvi, jonka rannalla on vapaa-ajan asutusta. Varrasjärvi sijaitsee hankealueelta hieman yli kilometrin päässä pohjoissuunnassa. Varrasjärven alueen mökkeilijät sekä Varrashovin yrittäjät ja satunnaiset vierailijat käyttävät Louhikonmäentietä kulkureittinä. Matkaa sikatiloilta Varrashovin kokous- ja juhlatiloille kertyy noin 1500 metriä. Lähimmät mökit sijaitsevat Varrashovin tuntumassa. Varrashovissa ei ole elinkeinollista toimintaa tällä hetkellä.

Louhikon Korsika Oy:n lihasikalan rakentamishanke on sianlihatuotannon ja alueen omavaraisuuden luontevaa tehostamista. Yksikkökokoja ja omavaraisuusastetta kasvattamalla tehostetaan niin tuotantoa kuin sikatalouden kilpailukykyä, hyödyntäen parasta käytettävissä olevaa tekniikkaa (BAT). Louhikon Korsika Oy:llä ei ole aikaisempaa sikalatoimintaa. Alueella toimivat Louhikon Korsika Oy:n lisäksi Latvalan Maatila Oy sekä Louhikon Sikako Oy.

Sikatalouden laajentamishankkeessa huomioidaan mahdolliset hankkeesta syntyvät ympäristövaikutukset. Hankkeessa arvioidaan Louhikon Korsika Oy:n sekä alueella toimivan Louhikon Sikako Oy:n ja Latvalan Maatila Oy:n yhteisvaikutuksia ympäristöön. Louhikon Sikako Oy:n, Latvalan Maatila Oy:n ja Louhikon Korsika Oy:n kiinteistöjen pinta-ala on yhteensä noin 15 hehtaaria. Latvalan Maatila Oy:n välikasvattamo sijaitsee tilalla Välimaa/RN:o 6:94, emakkosikala tilalla Louhikko/RN:o 6:96, Kustaala/RN:o 6:94, Saari/RN:o 4:27 ja Vesala/RN:o 6:95. Louhikon Sikako Oy:n lihasikala sijaitsee tilalla Sikako II/RN:o 6:98. Louhikon Korsika Oy:n lihasikalaa suunnitellaan rakennettavaksi tilalle Sikako II/RN:o 6:98.

FinnMilk Oy:n lypsykarjapihatto sijaitsee hankealueelta noin 600 metrin etäisyydellä lounaslänsisuunnassa. Navettarakennuksessa on paikat 600 lypsylehmälle ja 90 nuorelle karjalle. FinnMilk Oy:n toiminta on ympäristöluvanvaraista toimintaa. Louhikon Korsika Oy:n lihasikalan ehdotetulle rakentamispaikalle matkaa FinnMilkiltä kertyy noin 1100 metriä.

Pinooksenkallioiden alueella, hankealueelta luoteessa, on kaksi louhos-/murskausaluetta, joilla molemmilla on voimassaolevat ympäristöluvut. Ympäristöluvut koskevat kiviaineksen ottoa ja murskausta Seinäjoen kaupungin Kaukolan kylässä. Toinen voimassa oleva ympäristölupa on Kuljetus Tuomet Oy:llä ja

toinen Kaivuu ja maansiirto Soininen & Järvi Oy:llä (Seinäjoen kaupunki, 2015).

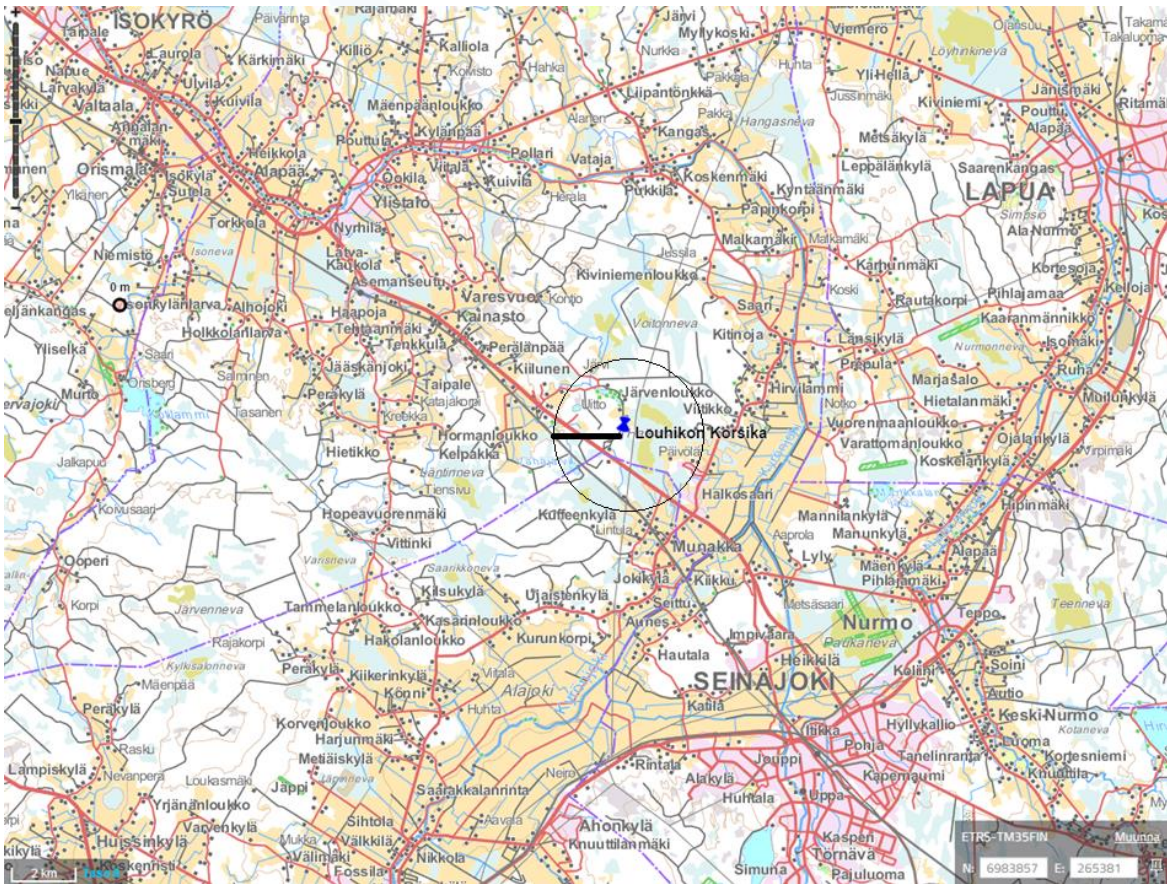
Teräsmäen teollisuusalue sijaitsee hankealueelta luoteessa, noin 2,5 kilometrin etäisyydellä. Alueella toimii useita yrityksiä. Teollisuusalueeksi kaavoitetun alueen pinta-ala on noin 53 hehtaaria. Teollisuusalue rajautuu Valtatiehen 18. Teräsmäen teollisuusalueelle on tehty liikenteen vaikutusten arviointi osana Ylistaron kunnan yleiskaava 2020 -suunnittelua. Selvityksen on laatinut FCG Planeko Oy. Teräsmäen teollisuusalueen yhteyteen, Vaasan junaradan varrelle on suunnitteilla 30 hehtaarin suuruinen puunkuormausalue puunkuormauksen ja energijakeiden kuljetusta varten (Into Seinäjoki Oy).

Teollisuusalueella yritystoimintaa harjoittavia ympäristölupavelvollisia yrityksiä ovat mm: Lakeuden Ympäristöhuolto Oy (jätehuolto, lajittelu ja kierrätys), Teknotyö-Kuumasinkitys Oy (kuumaupotuslaitos), Finnimilk Oy (maidontuotantotoiminta), JK Painting Ay (metallin pintakäsittely) ja Teräsmäki Oy (rakenusjätteen lajittelu ja hyödyntäminen maanrakentamisessa). Lakeuden ympäristöhuolto Oy ympäristölupapäätöksen mukaisesti laitos ottaa vastaan ja käsittelee 29 400 tonnia jätettä vuodessa. Teknotyö-

Kuumasinkitys Oy:n ympäristölupapäätöksen mukaisesti tuotantoteho on enimmillään 5000 tonnia sinkittyä terästä vuoden aikana. JK Painting Ay:lle on myönnetty ympäristölupa vuonna 2002 naapurussuhdelain nojalla. Yritys on hakenut ympäristöluvan tarkistamista vuonna 2013.

Hankealueelta 3,5 kilometrin etäisyydellä luoteisuunnassa on entisen Ylistaron kunnan Varrasjärven kaatopaikka. Se ei ole enää käytössä. Se on suljettu Lakeuden Etappi Oy:n aloittaessa Ilmajoella. Vanhan kaatopaikan vieressä on nykyisin toiminnassa oleva maa-ainesten kaatopaikka.

Sikatilakokonaisuuden lähellä sijaitsevalla Halkonevan suoalueella on haussa EPV Bioturve Oy:n turvetuotannon ympäristölupa. Turvetuotantoalue sijaitsee sikatilakokonaisuuden koillispuolella. Turvetuotantoalueen liikenne kulkee osittain Louhikonmäentien kautta. Alueelta tullaan vuositasolla kuljetta- maan keskimäärin 15 000 tonnia jysinturvetta. Kuljetukset painottuvat 3 – 4 talvikuukaudelle. Vuoro- kausitasolla kuormia tulee 3 – 4. Turvetuotantoal- ueen luontoarvot on selvitetty ympäristöluvanhaun yhteydessä. Selvityksissä alueelta ei ole löydetty suojeltavia kasvi- tai eläinlajeja.



Kuva 5. Karttaan on merkitty ohuella mustalla ympyrällä kahden kilometrin etäisyys hankealueesta. Sen sisäpuolella on asuinrakennuksia yhteensä 9 kappaletta ja vapaa-ajanrakennuksia yhteensä 8 kappaletta. Hankkeen ehdotetulla lähivaikutusalueella (500 m) ei sijaitse kuin sikalan omistajien asuinrakennuksia. (Maanmittauslaitos 3/2015).

3.1.2 Eläinmäärä ja viljelty ala

Taulukossa 1 on esitetty hankealueen kotikaupungin Seinäjoen lisäksi Ilmajoen kunnan ja Lapuan kaupungin alueilla viljeltyjen peltöjen pinta-alat ja sikojen, siipikarjan ja nautojen määrät. Tiedot on Luonnonva-

rakesuksen tilastoista (Luke). Eläinmäärät ovat ajalta 1.4.2014 ja peltopinta-ala vuodelta 2014. Eläinmäärissä ei ole huomioitu eläinten kasvuvaiheita.

Taulukko 1. Seinäjoen ja lähikuntien kotieläinten määrät ja viljelyalat (Luke, 2015).

Kunta	Sikojen määrä (kpl)	Siipikarjan määrä (kpl)	Nautojen määrä (kpl)	Viljelyala (ha)
Seinäjoki	35 318	1 174 189	11 386	31 747
Ilmajoki	51 694	410 454	6 024	18 037
Lapua	17 288	478 961	6 352	20 787

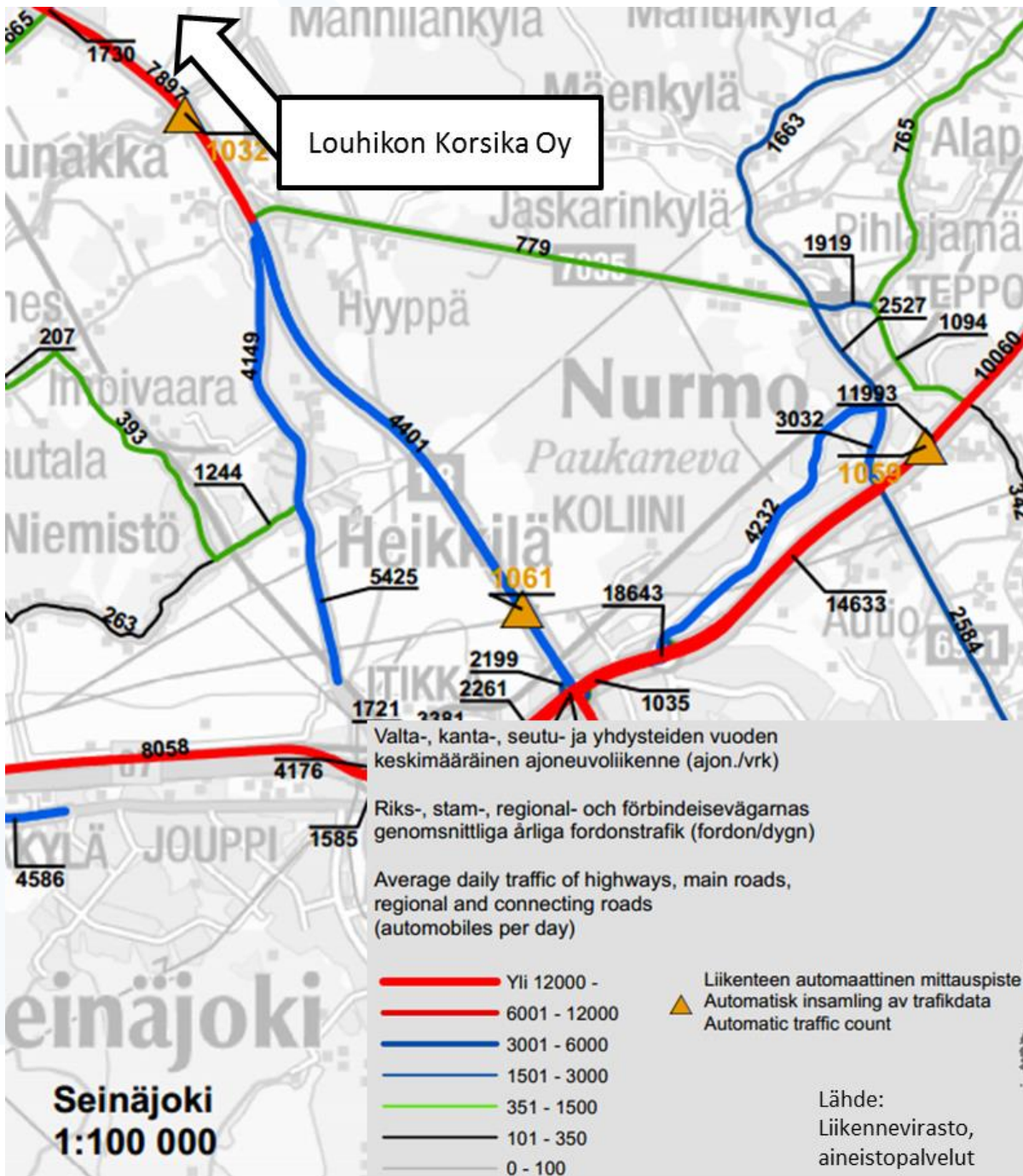
3.1.3 Liikenne

Valtatien 18 nopeusrajoitus Louhikonmäentien risteuksen alueella on kesäaikaan 100 km/h (talvirajoitus 80 km/h). Louhikonmäentien nopeusrajoitus on yleinen 80 km/h. Vaihtoehto 0 eli nykytilanteen liikennemäärät ovat vakiintuneet rehuntuonnin osalta neljään kertaan viikossa ja eläinten tilalta haun osalta 1 – 2 kertaan viikossa. Lietteen kuljetus rajoittuu 3 – 5 viikkoon vuodessa, jakautuen keväälle 70 % ja syksyille 30 %. Lietteen kuljetuksessa ollaan siirtymässä kuorma-autokuljetuksiin. Kuorma-autot kuljettavat lietteen välivarastointipisteille, joista liete siirretään pelloille traktoreilla. Näin VT 18 Ylistaro-

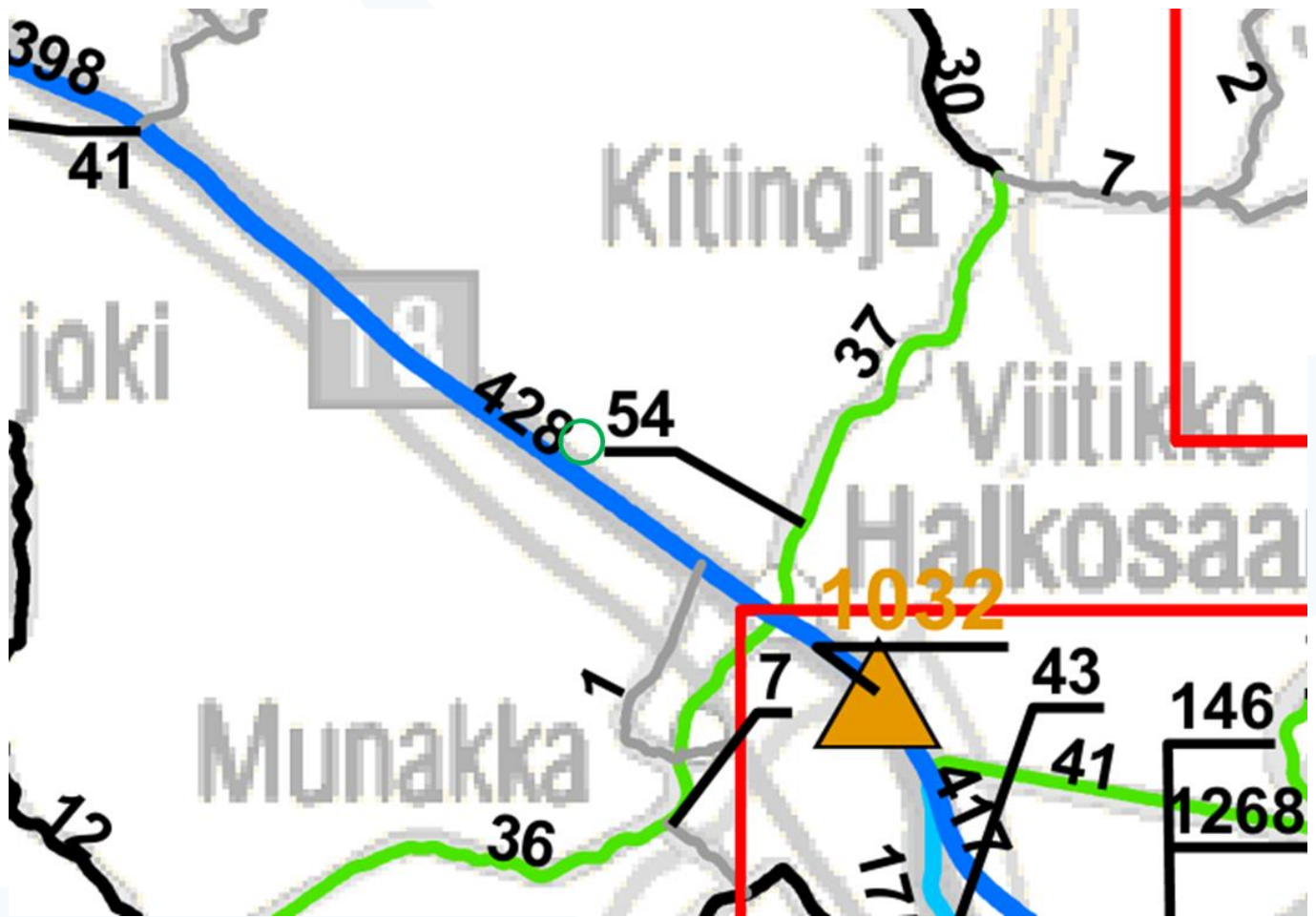
Seinäjoki välinen traktoriliikenne vähenee. Eläinruhojen haku tapahtuu 1 – 2 kertaa viikossa.

Muu sikalajakonaisuuden liikenne vaihtoehtoissa 0, 1 ja 2 on satunnaista.

Liikennettä Valtatiellä 18 on tällä hetkellä 7897 ajoneuvoa vuorokaudessa Liikenneviraston aineistotietopalvelun mukaan. Liikennekamera sijaitsee Halkosaarentien risteysalueella. Nykytilanteessa sikaloilta aiheutuvaa raskasta liikennettä on viikossa keskimäärin 6 kertaa.



Kuva 6. Valta-, kanta-, seutu- ja yhdysteiden vuoden keskimääräinen ajoneuvoliikenne (ajoneuvoa per vuorokausi) Liikenneviraston ajoneuvokartalla. Louhikon Korsika Oy:n ohitse kulkevan liikenteen määrä Valtatiellä 18 keskimääräisesti vuorokauden aikana on 7897 autoa. (Liikennevirasto, 2014).



Kuva 7. Ote raskaan liikenteen liikennemääräkartasta (Liikennevirasto, 2015). Hankealue on ympäröity vihreällä.

Liikenneviraston tuottaman Etelä-Pohjanmaan raskaan liikenteen liikennemääräkartan mukaan lähimmässä mitauspisteessä valtatiellä 18 liikkui 398 – 428 raskasta ajoneuvoa vuonna 2013.



Kuva 8. Louhikonmäentien risteysalueelta Seinäjoelle päin. (Thermopolis Oy, 2015).

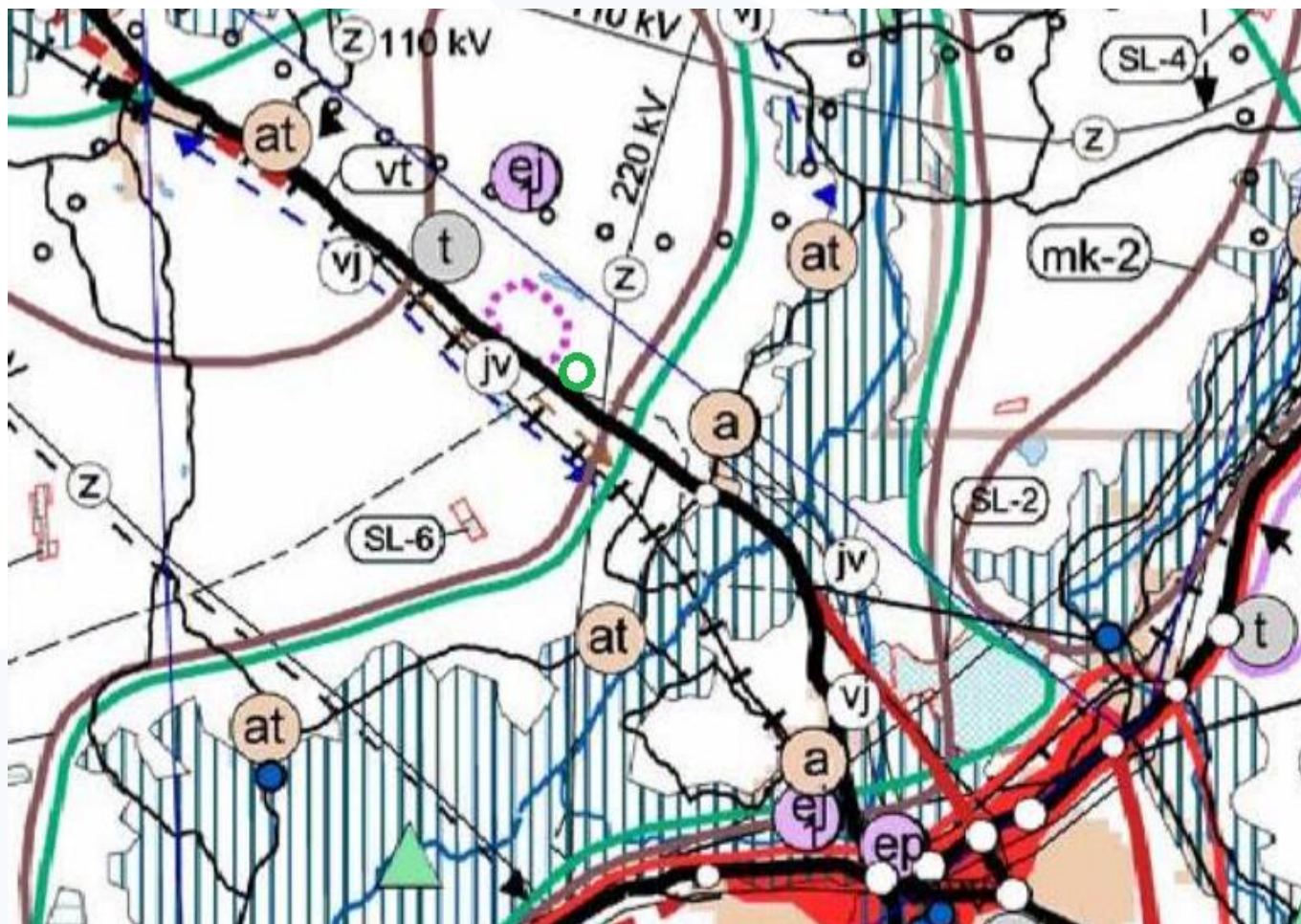


Kuva 9. Louhikonmäentien risteysalueelta Ylistaroon päin (Thermopolis Oy, 2015).

3.2 Maankäyttö ja kaavoitus

3.2.1 Maakuntakaava

Hankealueella on voimassa oleva Etelä-Pohjanmaan maakuntakaava, joka on peräisin vuodelta 1995. Kohdealueelle ei ole kaavamerkintää. Hankealue on merkitty vihreällä ympyrällä.



Kuva 10. Ote Etelä-Pohjanmaan maakunnan maakuntakaavasta. (Etelä-Pohjanmaan liitto, 1995). Hankealue on merkitty karttaan vihreällä ympyrällä.

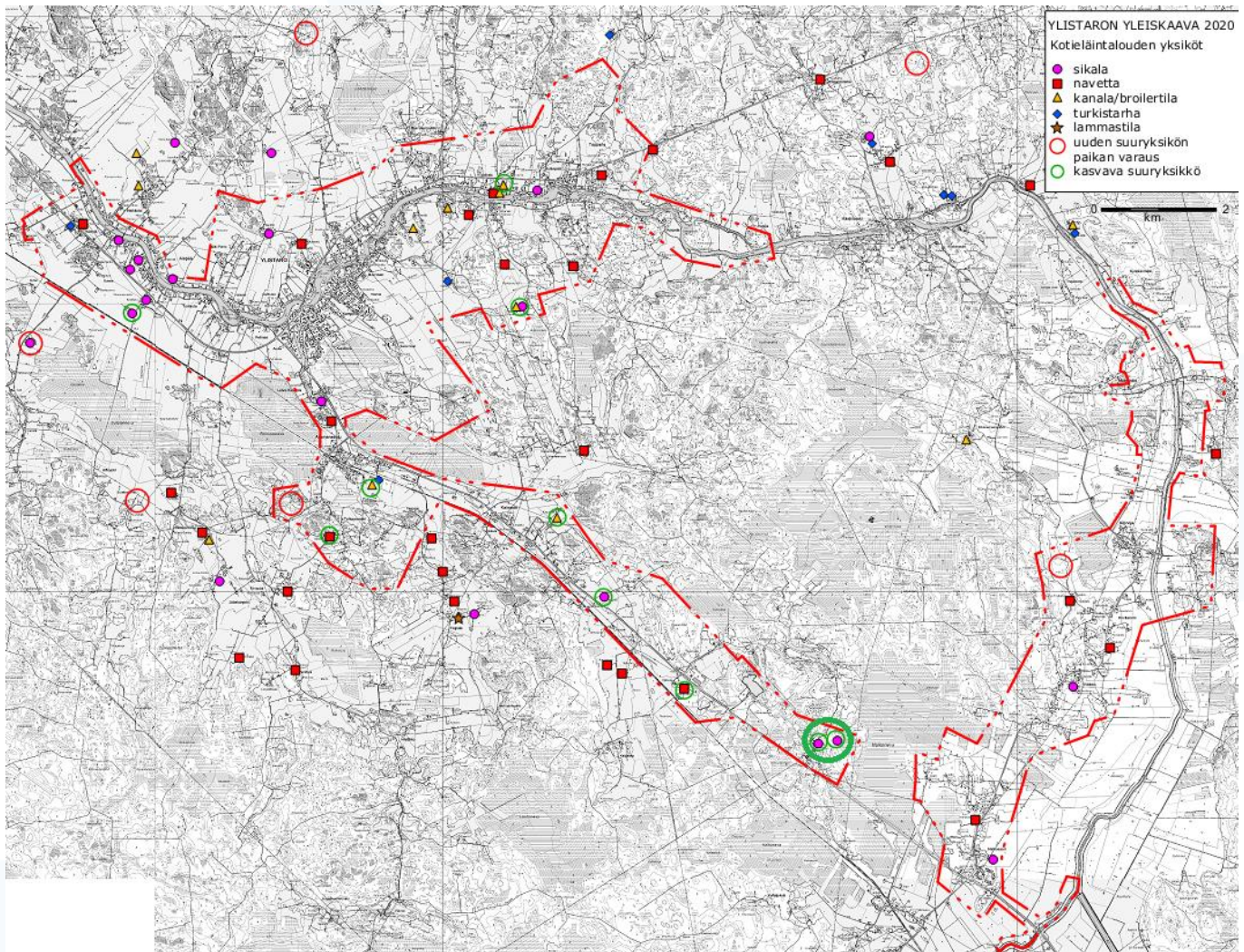
3.2.2 Yleiskaava

Hanke sijoittuu yleiskaavan ulkopuolelle. Entisen Ylistaron kunnan (nykyisin Seinäjoen kaupunki) 4.11.-3.12.2008 nähtävillä olleen yleiskaavaehdotuksen 2020 mukaan sikala sijoittuu kotieläintalouden

suurksikön aluevaraus – eli ME-alueelle. Yleiskaava on keskeneräinen vuonna 2009 tapahtuneen kunta-liitoksen vuoksi. Luonnos tulee käsittelyyn uudelleen aikanaan.



Kuva 11. Ote Ylistaron yleiskaavaehdotuksesta 2020. Hankealue on merkitty karttaan vihreällä ympyrällä. Punaisella ympyrällä on merkitty Teräsmäen teollisuusalueen risteysalue. ME –merkinnällä tarkoitetaan kotieläintalouden suuryksikön aluevarausta (Ylistaron kunta, 2008).



Kuva 12. Ylistaron yleiskaava 2020 –suunnitelmaan on merkitty vihreällä ympyrällä kasvavat suuryksiköt. Isolla vihreällä ympyrällä karttaan on merkitty hankealue (Seinäjoen kaupunki. Ylistaron kunnan yleiskaava 2020 –suunnitelma, 2008).

3.2.3 Asemakaava

Hankealue ei sijaitse asemakaava-alueella. Lähin asemakaavoitettu alue sijaitsee Teräsmäen teollisuusalueella, noin kolmen kilometrin etäisyydellä hankealueesta. Teräsmäen asemakaava-alue on esitetty myös Ylistaron kunnan laatimassa yleiskaavaehdotuksessa. Asemakaavoitus on laadittu ennen yleiskaavan valmistumista sillä perusteella, että Teräsmäen hankkeiden ympäristönäkökulmat ovat niin ajankohtaisia, että asemakaavoitus tarvitaan, eikä

yleiskaavan valmistumista ehditty tuolloin odottaa sekä elinkeinollisista, että ympäristöllisistä syistä.

Asemakaavoituksen yhteydessä Teräsmäen alueelle on teetetty luontoselvitys, jossa osoitetut huomiot on otettu lukuun Teräsmäen kaavoituksen yhteydessä.

Myös Halkosaaren-Kitionojoen alueelle on laadittu asemakaava. Se koskee alueen asutusta.



Kuva 13. Ote Seinäjoen kaupungin Teräsmäen teollisuusalueen asemakaavoitetun alueen sijainnista. Hankealuetta lähin asemakaavoitettu alue sijaitsee noin kolmen kilometrin päässä. (Seinäjoen kaupunki, 2010).



Kuva 14. Ote 28.6.2010 Seinäjoen kaupungin valtuuston hyväksymästä Teräsmäen asemakaavasta. Hankealue sijaitsee alueelta kolmen kilometrin etäisyydellä kaakossa (Seinäjoen kaupunki, 2010).

3.3 Maisema ja kulttuuriympäristö

Hankekiinteistö ei suoraan rajaudu valtatiehen 18. Hankealue sijaitsee Louhikonmäentien varrella. Louhikonmäentieltä käännytään valtatie 18:lle.

Louhikon Korsika Oy:n suunniteltu sikalarakennus sijaitsee noin 800 metrin etäisyydellä Valtatiestä 18,

Louhikonmäentien kautta mitattuna. Linnuntietä matkaa kertyy noin 600 metriä. Latvalan Maatila Oy:n Valtatietä 18 lähimmästä sikalarakennuksesta matkaa kertyy noin 600 metriä Louhikonmäentien kautta.



Kuva 15. Näkymä Louhikonmäentien risteyksestä Valtatie 18 toiselle puolelle (Thermopolis, 2015).

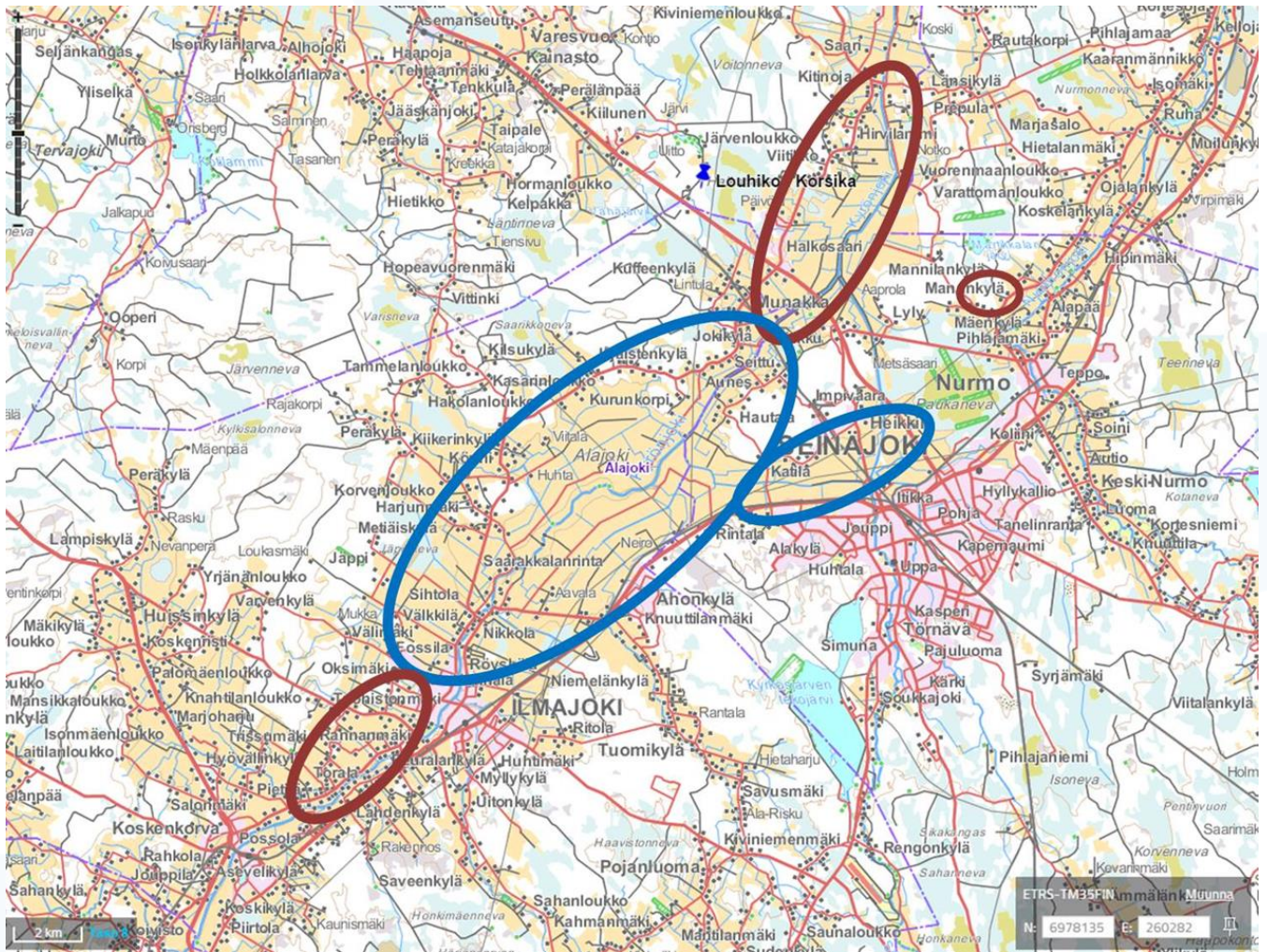


Kuva 16. Näkymä Valtatie 18 suunnalta Louhikonmäentielle päin.

3.3.1 Maisemallisesti arvokkaat kohteet

Valtakunnallisesti arvokas Ilmajoen Alajoen maisema-alue sijaitsee lähimmillään hankealuetta noin 3 kilometrin etäisyydellä. Se on pinta-alaltaan yhteensä 8 400 hehtaarin laajuinen. Sen ydin on laakea Kyrönjoki. Ilmajoen Alajoen maisema-alue on osa Kyrönjoen kulttuurimaisemaa, joka jatkuu Kyrönjoen mukaisesti Ilmajoen, Seinäjoen ja Lapuan alueilla. Ilmajoen Alajoen maisema-alue vaihtuu Kyrönjoen keski- ja alajuoksun kulttuurimaisemaksi Munakan kylän kohdilla. Lakeusmaisema on vaakasuuntaista ja suoraviivaista. Tunnusomaisia piirteitä aluelle ovat

mm. komeat näkymät lakeuden yli, muutamat ladot ja alajokisaunat. Viljelytuotantomaiseman elinvoimainen maatalous on nähtävissä lakeuden avaruutena, suurmittakaavaisina kotieläinyksiköinä ja pelto-lakeudella lietalantaloina. Seinäjoen ja Lapuan alueilla sijaitsee Nurmonjoen kulttuurimaisema. Sinne matkaa hankealueelta kertyy noin 10 kilometriä (Elinkeino-, liikenne- ja ympäristökeskus, Raportteja 83/2013).



Kuva 17. Valtakunnallisesti merkittävien maisema-alueiden joukkoon kuuluu Ilmajoen Alajoen maisema-alue Valtioneuvoston vuodelta 1995 olevan periaatepäätöksen mukaisesti. Se on merkitty sinisellä. Sinisellä merkitty alue kertoo myös valtakunnallisesti arvokkaaksi ehdotetusta maisema-alueesta ja punaisella merkitty alue kertoo maakunnallisesti arvokkaaksi ehdotetusta maisema-alueesta. Ehdotukset ovat peräisin vuodelta 2013 (Elinkeino-, liikenne- ja ympäristökeskus, Raportteja 83/2013 ja Maanmittauslaitos, 3/2015).

3.3.2 Kulttuuriympäristöllisesti arvokkaat kohteet

Museoviraston ylläpitämän paikkatietoaineiston valtakunnallisesti merkittävien kulttuuriympäristöjen (RKY) mukaan hankealueen lähivaikutusalueella ei sijaitse RKY-kohteita. Lähin muinaisjäänösrekisteristä löytyvä kohde on hankkeen kaukovaikutusalueella

sijaitseva Tuppihallion pronssikautinen röykkiö, noin 6,5 kilometrin etäisyydellä. Seuraavaksi lähin kivi-kautinen asuinpaikka Kitinkangas sijaitsee noin 10 kilometrin etäisyydellä hankealueesta. (Museoviraston muinaisjäänösrekisteri, 2015).

3.4 Luonnonympäristö

Hankealueella tai sen välittömässä yhteydessä ei ole erityisiä luonto-arvoja. Hankealueella tehtiin lyhyt maastokäynti 4.9.2014. Hankealueen ympäristö on paikannimen mukaisesti louhikkoista moreenimaata. Metsä- ja luontotyytit vaihtelevat puolukkatyyppin

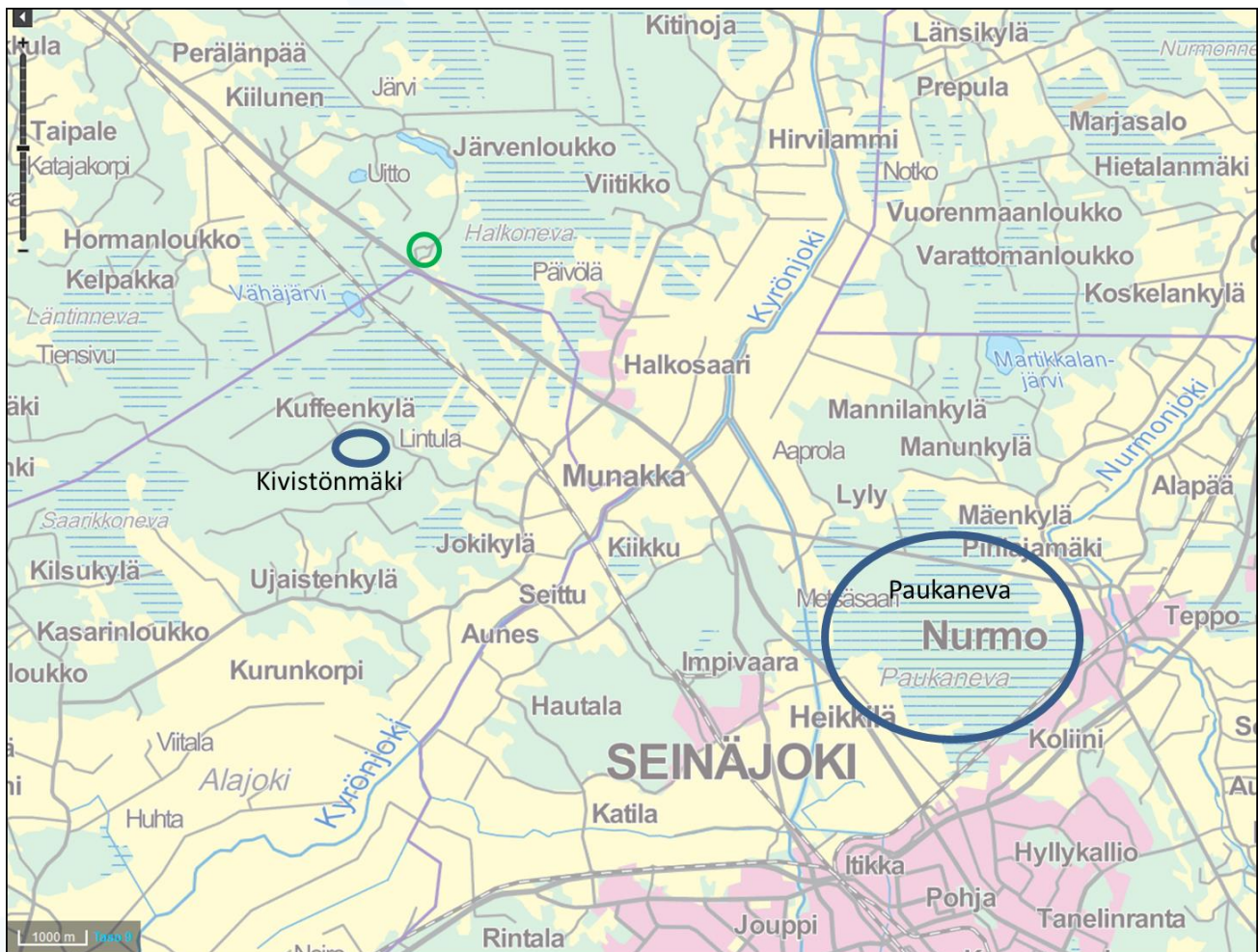
3.4.1 Luonnonsuojelu ja Natura 2000 -alueet

Hankealuetta lähin Natura 2000-alue sijaitsee noin kolmen kilometrin päässä lounaassa Ilmajoen kunnan puolella. Se on Kivistönmäen (FI0800148) Natura 2000-alue. Se on kooltaan noin 21,7 hehtaaria suuri. Se on Ympäristöhallinnon verkkosivujen mukaan piirteiltään valoisaa havupuuvaltaista sekametsää, jossa kasvaa runsaasti haapaa ja hieskoivua. Se on pääosin tuoreen kankaan metsää, jossa on paikoin lehtomaisia piirteitä. Alueen eteläosan läpi kulkee metsätie. Sen eteläpuolinen osa on tiheämpää ja kuusikkoisempaa. Koko alueen puusto on iältään ja rakenteeltaan vaihtelevaa. Kenttä- ja pohjakerroksessa on tuoreen kankaan lajistoa. Alueen keskiosan notkelma on laajalti soistunut ja siellä on hieman myös luhtaista korpea, jolloin saattaa esiintyä mahdollisesti lähdevaikutusta. Alue on luontaisesti kehittynyt sekametsä, jossa myös lahoppua. Alue on

metsistä tuoreisiin kankaisiin. Puusto on pääosin nuorta tai varttunutta sekametsää. Uhanalaista lajistoa kohteelta ei käynnin yhteydessä todettu. Metsän kehitysvaiheesta johtuen kohde ei erityisemmin sovi liito-oravan elinpiiriksi. (Yli-Petäys, 2014).

liito-oravan asuinalueita. Lähistöllä ei ole samantyyppisiä kohteita.

Paukanevan Natura-alue (FI0800035) sijaitsee noin 9 kilometrin etäisyydellä hankealueesta. Se on pinta-alaltaan 583 hehtaarin suuruinen. Ympäristöhallinnon verkkosivujen mukaan Paukaneva on tyyppillinen keidassuo, jonka kasvillisuus on karua. Siellä on keidasrämettä, rahka- ja lyhytkortista nevaa sekä iso-varpuista rämettä. Alueella pesivä linnusto on rikas ja muuttoaikana suo on tärkeä levähdyspaikka mm. joutsenille ja hanhille. Pesimälajistoon kuuluvat mm. kapustarinta, isokuovi, pikkukuovi, liro, nauru-, harmaa- ja kalalokki. Suo rajoittuu lounaassa peltoaukeaan. Paukanevan Natura 2000 -alueeseen sisältyvät seuraavat yksityismaiden luonnonsuojelualueeksi mainitut kiinteistöt: Paukaneva, 2,9 ha, Tiensivu 6,5 ha, Luukko 7,8 ha ja Alaluukko 7,2 ha.



Kuva 18. Kuvassa on esitetty lähimmät Natura 2000-alueet sinisillä ympyröillä. Lähin Kivistönmäen Natura 2000-alue sijaitsee noin kolmen kilometrin etäisyydellä hankealueesta (vihreä ympyrä). Paukanevan Natura-alue sijaitsee noin 9 kilometrin matkan päässä hankealueelta kaakossa. (Maanmittauslaitos 3/2015, Ympäristöhallinnon verkkopalvelu 3/2015).

3.4.2 Metsälakikohteet

Hankkeen lähivaikutusalueella ei ole Metsälain 10 §:n perusteella rauhoitettuja erityisen arvokkaita elinympäristöjä tai muita arvokkaita elinympäristöjä. Hankealueelta 1,5 kilometrin etäisyydellä löytyy yksi metsälakikohteet ja muutama muu arvokas elinympä-

ristö eli metsäsertifiointin mukainen muu tärkeä elinympäristö. Hankkeen kaukovaikutusalueella on useampia metsälakikohteita. Metsälakikohteet käsitellään tarkemmin ympäristövaikutusten arviointiselostusvaiheessa.

3.4.3 Pinta- ja pohjavedet

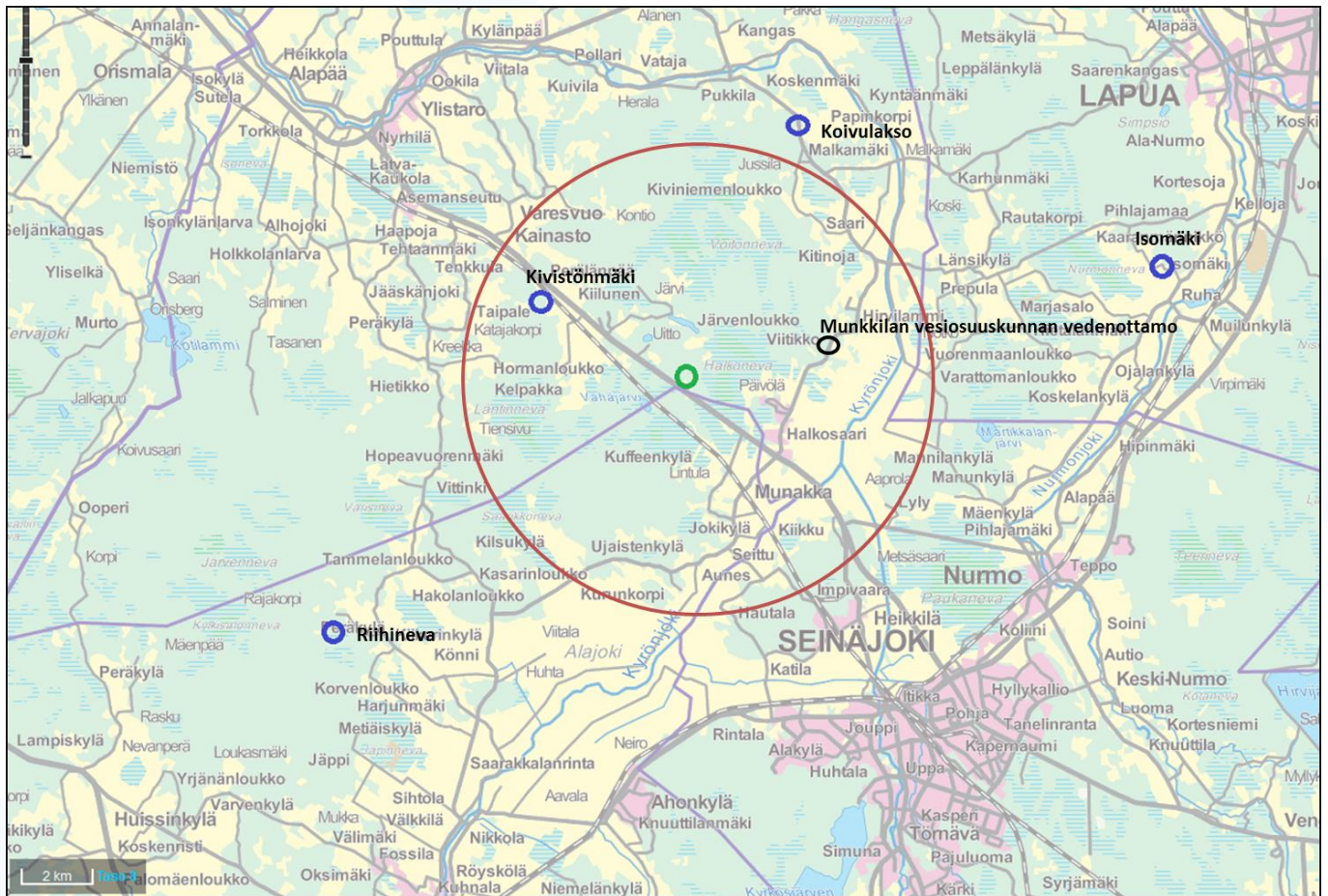
Hankealue ei ole pohjavesialuetta eikä sen välittömässä läheisyydessä sijaitse pohjavesialueita. Lähin pohjavesialue on Kivistönmäen pohjavesialue 4,5 kilometrin etäisyydellä luoteessa. Karttaan ja taulukkoon on merkitty hanketta lähimmät pohjavesialueet. Seuraavaksi lähimmät pohjavesialueet sijaitsevat yli 10 kilometrin etäisyydellä hankealueelta.

Hankkeen tilakokonaisuuden vesi tulee Munkkilan vesiosuuskunnalta, noin neljän kilometrin päästä.

Pohjavesialueita luokitellaan kolmeen eri luokkaan. Luokka I kertoo, että alue on vedenhankintaa varten tärkeä pohjavesialue, luokka II kertoo, että alue on

vedenhankintaan soveltuva pohjavesialue ja luokka

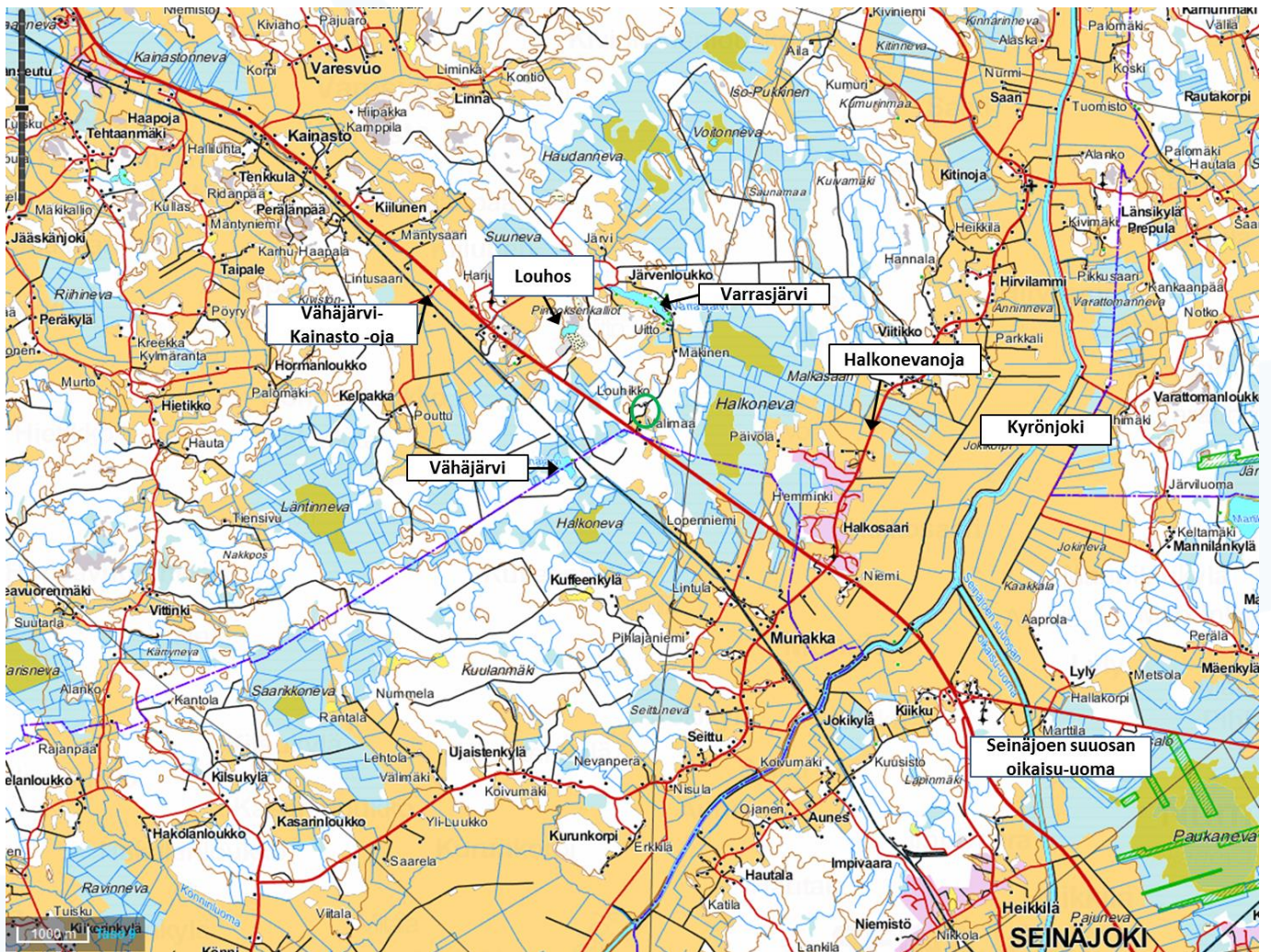
III kertoo alueen olevan muu pohjavesialue.



Kuva 19. Hanketta lähimmät pohjavesialueet on merkitty karttaan sinisin ympyröin. Hankkeen vesi tulee Munkkilan vesiosuuskunnalta. Se on merkitty karttaan mustalla ympyrällä. Hankkeen suunniteltu kaukovaikutusalue on merkitty punaisella ympyrällä. (Maanmittauslaitos, 3/2015 ja OIVA – ympäristö- ja paikkatietopalvelu asiantuntijoille).

Alueen nimi	Tunnus	Pohjavesiluokka	Antoisuus (m ³ /d)	Pinta-ala (km ²)	Etäisyys (km)
Kivistönmäki	1097504	I	400	1,22	4,5 km
Koivulakso	1097503	I	300	0,85	8 km
Riihineva	1014509	I	50	0,16	13 km
Isomäki	1040803	I	40	0,44	14 km

Munkkilan vesiosuuskunnan vedenottoa on yhteensä neljä kappaletta. Ne ovat luonteeltaan pistemäisiä pohjavesialueita. Vedenotat sijaitsevat noin 4-5 kilometrin etäisyydellä hankealueesta (Seinäjoen kaupunki, Halkosaaren ja Kitinojan osayleiskaava, 2010).



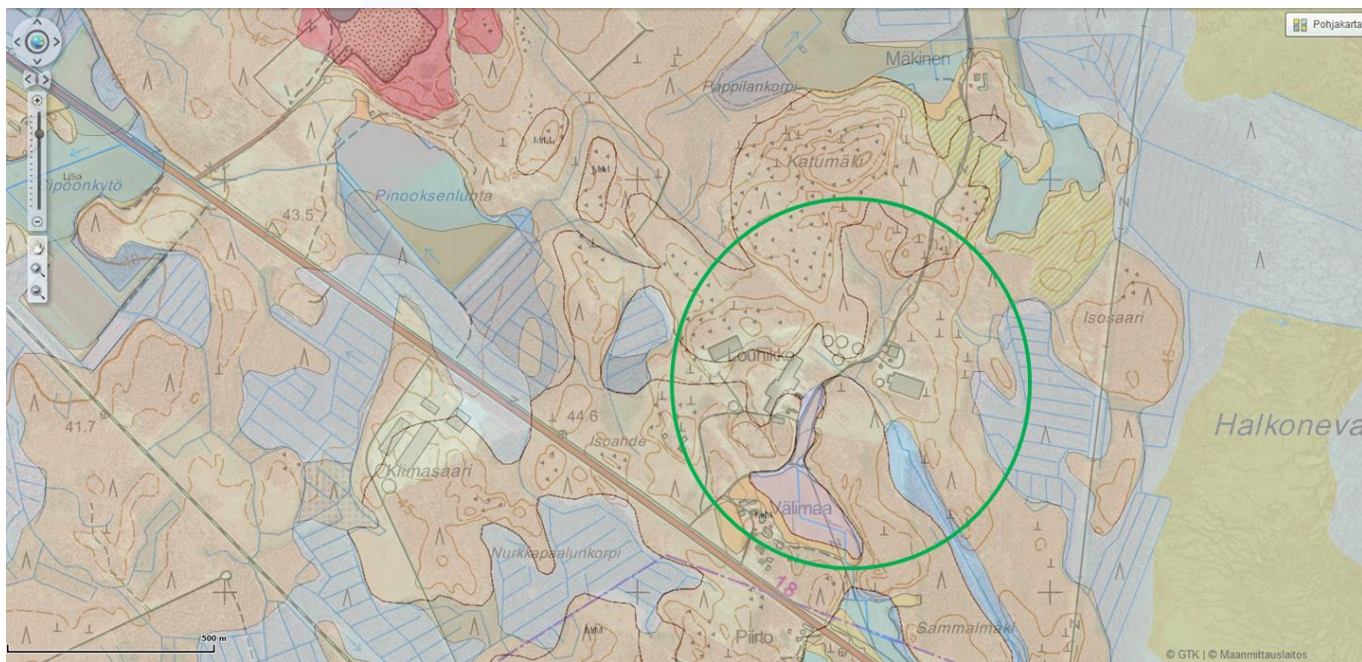
Kuva 20. Hankealuetta lähimpiä pintavesialueita ovat Varrasjärvi, Vähäjärvä ja Louhos. Ne kaikki sijaistsevat noin kilometrin etäisyydellä hankealueesta. Hankealue on merkitty karttaan vihreällä ympyrällä. (Maanmittauslaitos 3/2015 ja OIVA – ympäristö- ja paikkatietopalvelu asiantuntijoille).

3.4.4 Maa- ja kallioperä

Hankealue sijaitsee louhikkoisella hiesumoreenimaalla eli niin sanotulla mäkimoreenimaalla. Maalaji pysyy samana myös suunnitellun hankkeen rakentamisaikaksi varatulla alueella, vaihtoehtoissa 1 ja 2. Seuraavassa kuvassa on esitelty GTK:n Maankamara-palvelun maaperäkartta.

Mahdollisesti pilaantuneita alueita ei ole Seinäjoen kaupungin ympäristöviranomaisten mukaan hank-

keen lähivaikutusalueella. Seinäjoen kaupungin ympäristöviranomaisten mukaan mahdollisesti pilaantuneita alueita ovat paikat, jossa on ollut tai on öljysäiliö. Niitä ei hankkeen lähistöllä ole. Tarkemmin mahdollisia pilaantuneita maa-alueita tarkastellaan MATTI-järjestelmästä saatavien tietojen perusteella hankkeen YVA-selostusvaiheessa.



Kuva 21. Alueen maaperä 1:500. Hankealue merkitty vihreällä ympyrällä. (Maankamara-palvelu © Geologian tutkimuskeskus 2015.)

3.4.5 Alueen päästölähteet ja ilmanlaatu

Nykytilanteessa alueen ilmanlaatu on normaali. Louhikon Sikako Oy:n sekä Latvalan Maatila Oy:n sikojen ruokinta on optimoitu tietokoneohjatuksi. Se kontrolloi syntyvän lietteen ravinnepitoisuutta. Lanta poistetaan sikalasta imulannanpoistolla. Lietesäiliöt ovat katettuja ja alatäyttöisiä. Tämä ehkäisee omalta osaltaan hajuhaittojen syntymistä. Lietelanta levitetään huomioiden kunkin pellon viljavuustilanne ja viljeltävän kasvin ravinnetarve. Lietelantasäiliöiden tyhjennys ja lietteen kuljetus ja levitys aiheuttavat vain lyhytaikaisia hajuhaittoja ja se pyritään tekemään aikaan, jolloin siitä koituu mahdollisimman vähän hajuhaittoja. Lietelanta tullaan levittämään eri alueille sikalan sijaintiin nähden. Lietelannan kuljetuskalusto on uutta ja tehokasta. Sikalan hajuhaitat rajoittuvat lietelannan levitysviikkoihin, jolloin tapahtuu muutakin levitystä. Sikala sijaitsee suojaisessa paikassa metsän keskellä ja asutusta ei ole 600 metrin säteellä.

Yleinen hygienia Louhikon Sikako Oy:n ja Latvalan Maatila Oy:n sikaloissa on hyvä ja kontrollointi korkeatasoista. Sikaloiden ilmastointi toteutetaan nykyaikaisella automaattiohjauksella niin, että poistettava ilmamäärä optimoidaan tarpeen mukaan.

Sikaloissa on vesitoiminen ilmanjäähdytys. Se vähentää pölyä ja hajua poistoilmasta. Ilmanpoisto tapahtuu katon harjan lähelle sijoitetun poiston kautta. Hormisto sekoittaa poistoilman ylhäällä oleviin kerroksiin.

Louhikon Korsika Oy:n lihasikalaan tulee vaihtoehtoisissa 1 ja 2 osastoittain asennettava sumutusjärjestelmä, joka viilentää sisäilmaa ja vähentää hajua sitovien pölypartikkeleiden leviämistä ympäristöön.