

LIITE 16

Soini Pesola ja Korkeamaa sekä Alajärvi Louhu
ja Möksy tuulivoimapuistojen
muinaisjäännösinventointi 2013.
Mikroliitti Oy

**Soini
Pesola ja Korkeamaa
sekä
Alajärvi
Louhu ja Möksy
tuulivoimapuistojen
muinaisjäännösinventointi
2013**



**Timo Jussila
Timo Sepänmaa
Jasse Tiilikkala
Tuukka Kumpulainen**



Tilaaaja: Ramboll Finland Oy

Sisältö

Perustiedot	2
Yleiskartta	4
Inventointi	4
Louhu	5
Möksy.....	8
Korkeamaa	10
Pesola	12
Tulos	13
Hankkeen vaikutus muinaisjäänöksiin	13
Muinaisjäänökset, Louhu	14
ALAJÄRVI 1 TAATINKALLIO 1.....	14
ALAJÄRVI 2 TAATINKALLIO 2.....	16
ALAJÄRVI 3 KURVINKANGAS	19
ALAJÄRVI 4 KOIVIKKOKANGAS.....	23
ALAJÄRVI 5 UUDENNIITYNNEVA.....	26
Muinaisjäänökset, Möksy	27
ALAJÄRVI 6 AITTAKANGAS.....	27
ALAJÄRVI 7 SAVONJÄRVI 1	29
ALAJÄRVI 8 SAVONJÄRVI 2	32
ALAJÄRVI 9 SAVONJÄRVI 3	33
ALAJÄRVI 10 PETÄIKKÖ.....	35
Muinaisjäänökset, Korkeamaa	37
SOINI 11 RAJAMÄKI	37
SOINI 12 KOIRAMÄKI	39
SOINI 13 HAUTA-VIHIMÄKI	41
SOINI 14 ESKONMÄKI.....	43
Muinaisjäänökset, Pesola	45
15 SOINI KELKKASUO TORISAARI	45
16 SOINI HAUTASAARI 1	46
17 SOINI PÖNTISENAHO	48
18 SOINI UUDENHAUDANKANGAS	50
19 SOINI HAUTASAARI 2	51
20 SOINI VANHA-AHO.....	52
Liite museoviranomaisille: inventoinnissa tarkastetut alueet:	54

Kansikuva: Louhun tuulivoimapuiston aluetta suunnitellun voimalan numero 7 kohdalla.

Perustiedot

- Alue:* Soinin kunnan alueella sijaitsevat Pesolan ja Korkeamaan tuulivoimapuistojen hankealueet sekä Alajärven kunnan alueella sijaitsevat Louhun ja Möksyn tuulivoimapuistojen hankealueet, sekä suunnitellun, uuden 110 kV voimajohtolinjan linjaus.
- Tarkoitus:* Suorittaa tuulivoimapuistojen hankealueilla muinaisjäänösinventointi, jossa tutkimuksen pääpaino on suunnitelluilla tuulivoimalapaikoilla, uusilla tielinjauksilla sekä 110 kV voimalinjalla.
- Työaika:* 17 - 21.10.2013 (Tiilikkala ja Kumpulainen) ja 28 - 29.10. (Jussila & Sepänmaa)

Kustantaja: Ramboll Finland Oy.

Tekijät: Mikrolitti Oy, Jasse Tiilikkala ja Tuukka Kumpulainen sekä Timo Jussila ja Timo Sepänmaa.

Tulokset: Pesolan tuulivoimapuiston alueelta tunnettiin ennestään yksi kiinteä muinaisjään-
nös [Kelkkasuo Torisaari](#) (mj.tunnus: 226500001)(15)

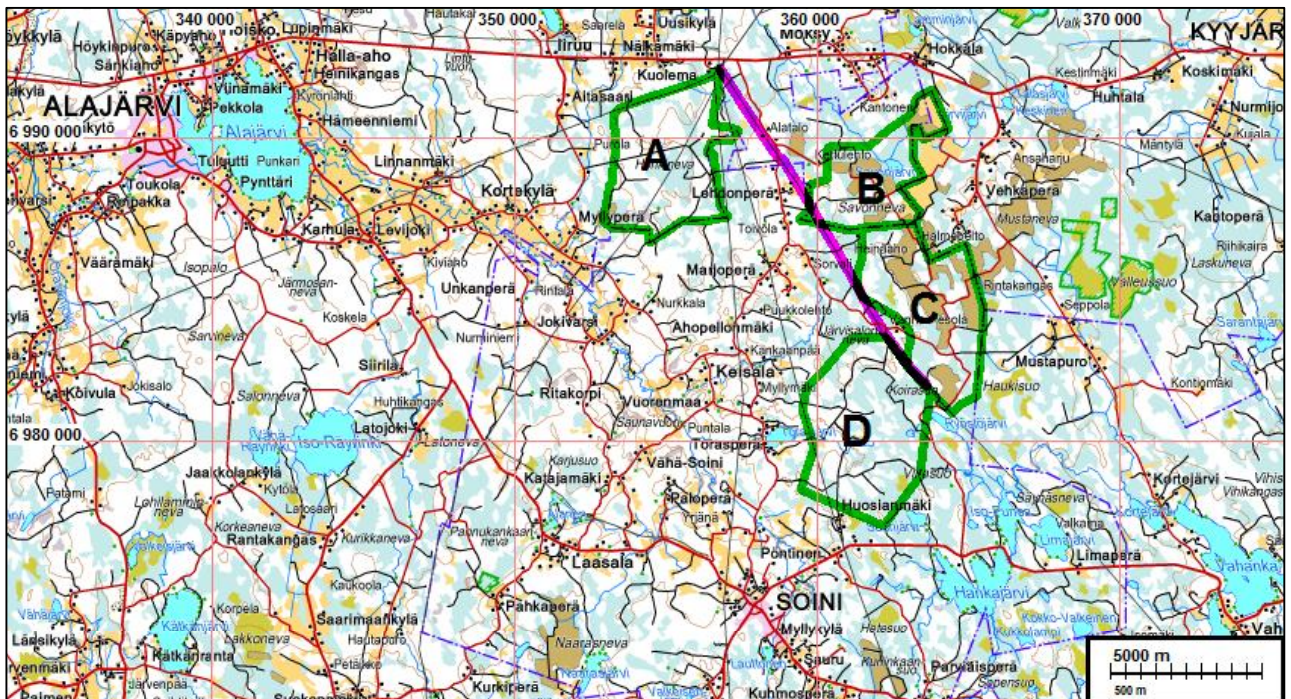
Inventoinnissa havaittiin:

Louhun alueelta viisi kiinteää muinaisjään-
nöstä. Tervahautakohteet [Taatinkallio 2](#)
(2), [Kurvikangas](#) (3) Koivikkokangas (4) ja [Uudenniitynneva](#) (5) sekä historiallisen
ajan kiukaan jäännös [Taatinkallio1](#) (1).

Möksyn alueelta viisi kiinteää muinaisjään-
nöstä. Tervahautakohteet [Aittakangas](#)
(6), [Savonjärvi 1](#) (7) ja [Petäikkö](#) (10), sekä kiukaan jäännökset mahdollisesti ter-
vapirttiin liittyvät [Savonjärvi 2](#) (8) ja [Savonjärvi 3](#)(9).

Korkeamaan alueelta neljä kiinteää muinaisjään-
nöstä, maastokartalle merkityt terva-
hautat; [Rajamäki](#) (11), [Koiramäki](#) (12), [Hauta-Vihimäki](#) (13) sekä [Eskonmä-
ki](#) (14).

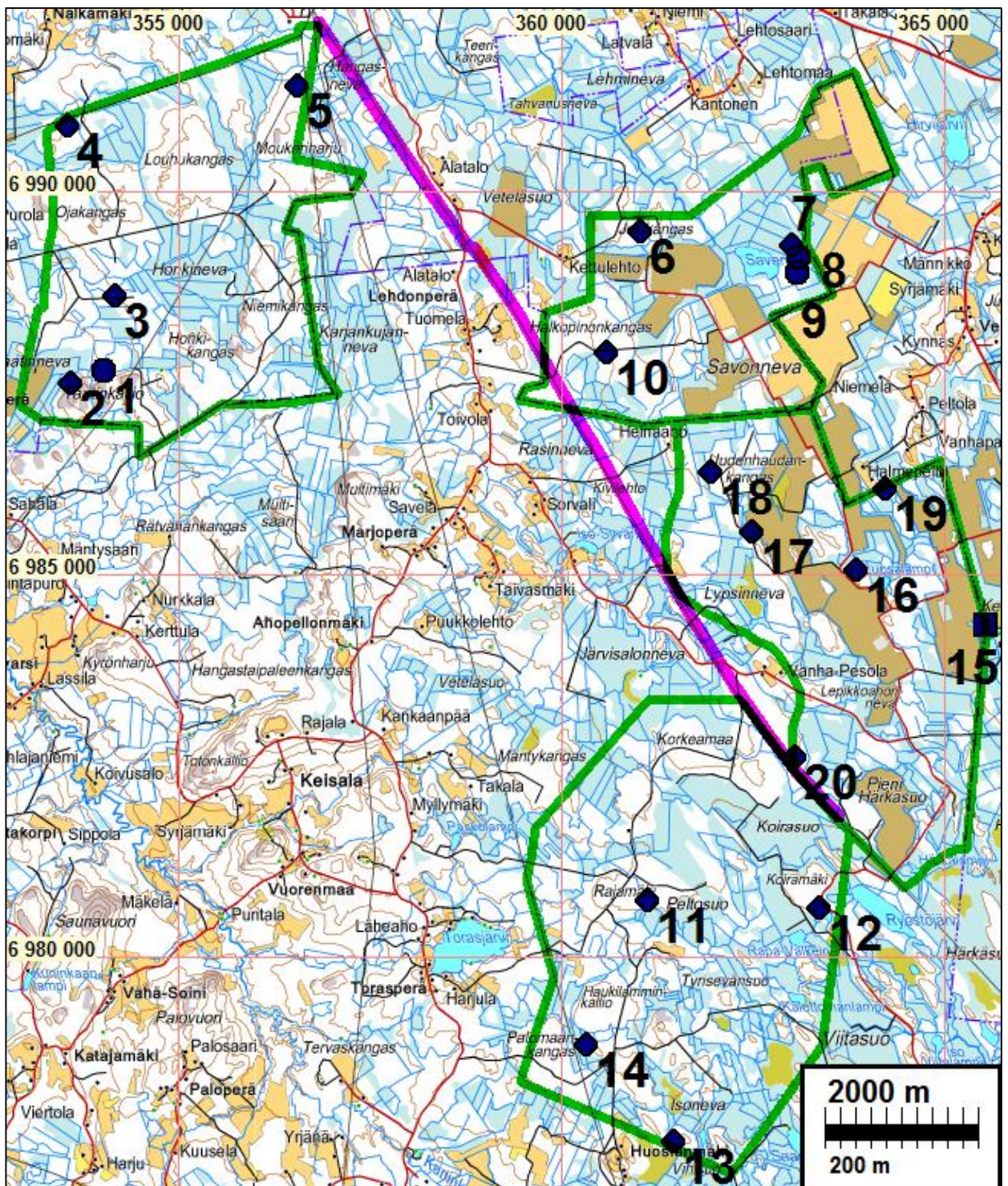
Pesolan alueelta viisi kiinteää muinaisjään-
nöstä, maastokartalle merkityt terva-
hautat; [Hautasaari 1](#) (16), [Pöntisenaho](#) (17), [Uudenhaudankangas](#) (18), [Hauta-
saari 2](#) (19) ja [Vanha-aho](#) (20).



Tuulivoimaloiden hankealueet on rajattu vihreällä. A= Louhu, B= Möksy, C= Pesola ja D= Kor-
keamaa. Voimajohtolinja on merkitty vaaleanpunaisella.

Selityksiä: Koordinaatit ja kartat ovat ETRS-TM35FIN koordinaatistossa (Euref), ellei toisin mainita. Karttapa-
hjat ovat Maanmittauslaitoksen maastotietokannasta syksyllä 2013. Valokuvia ei ole talletettu mihin-
kään viralliseen arkistoon eikä niillä ole mitään kokoelmatunnusta. Valokuvat ovat digitaalisia. Valo-
kuvat ovat tallessa Mikrolitti Oy:n serverillä. Kohteiden numerointi on epävirallinen, vain tämän ra-
portin karttaviitteiksi.

Yleiskartta



Tutkimusalueet rajattu vihreällä ja tarkastettu voimajohtolinjaus sinipunaisella. Alueen muinaisjäännökset – tervahaudat ja –pirtit sinisin symbolein. Numero viittaa raportin kohteeseen.

Inventointi

Ilmatar Windpower Oy:llä on suunnitteilla Soinin kunnan alueelle Pesolan ja Korkeamaan tuulivoimapuistot. Suomen Hyötytuuli Oy:llä on suunnitteilla Pesolan tuulivoimapuisto ja Saba Tuuli OY Ab:llä on suunnitteilla Korkeamaan tuulivoimapuisto Alajärven kunnan alueelle. Tuulivoimapuistojen lisäksi Soinin ja Alajärven alueelle on suunnitteilla 110 kV ilmavoimajohtolinja,

jonka kokonaispituus on noin 12 km. Museovirasto antoi tuulipuistohankkeista lausunnon 30.7.2013 (MV/331/05.02.00/2013), jossa todettiin, että tuulipuistojen hankealueella tuli suorittaa muinaisjäännösinventointi suunniteltujen tuulivoimaloiden ja niihin liittyvien teiden alueilla.

Tuulivoimapuistohankkeiden YVA- konsulttina toimiva Ramboll Finland Oy tilasi tuulivoimapuistojen hankealueiden muinaisjäännösinventoinnin Mikroliitti Oy:ltä. Jasse Tiilikkala ja Tuukka Kumpulainen tekivät maastotutkimukset Louhun, Möksyn ja Korkeamaan tuulivoimapuistojen alueella 17 - 21.10.2013 ja työtä jatkoivat Timo Jussila ja Timo Sepänmaa Pesolan tuulivoimapuiston alueella 28 - 29.10.

Muinaisjäännösinventoinnin tutkimusalue muodostui neljästä erillisestä tuulivoimapuiston hankealueesta. Alajärven kunnan alueella Louhu ja Möksy sekä Soinin kunnan alueella Pesola ja Korkeamaa. Lisäksi tutkimusalueeseen kuului uusi kV 110 voimajohtolinjauksen reitti Alajärven sähköasemalta Louhun ja Möksyn tuulivoimapuistojen kautta Korkeamaan ja Pesolan tuulivoimapuistojen alueelle.

Tuulivoimapuistojen muinaisjäännösinventoinnissa tutkimuksen pääpaino oli muuttuvan maankäytön alueilla, eli suunnitelluilla voimalapaikoilla, uusilla tielinjoilla, sähköasemilla, sekä uudella 110 kV voimalinja reitillä. Useimmat hankealueelle sijoittuvat maastokartoille merkityt tervahaudat tarkastettiin. Joitain alueen laitamille ja samalla etäälle rakennettavista maastoista sijoituvia tervahautoja ei tarkastettu.

1700-1800 –luvun yleiskarttojen (Suomen karttakirja 1799, C.P. Hällströmin kartasto, Genimap 2005, Soinin ja Alajärven pitäjänkartastot v. 1846, Kansallisarkisto) perusteella alueella ei ole ollut asutusta kuten ei ole nykyäänkään. Alueiden kautta ei kulje vanhoja, merkittävämpiä tielinjoja. Alueet sijoittuvat 135-210 m korkeusvälille, pääosin yli 170 m korkeustasoille. Päijänteen rannansiirtymiskronologian perusteella karkeasti arvioiden muinaisen itämeren Ancyliusjärvivaiheen preboreaalisen ja boreaalisen ilmastokauden taiteen (n. 8200 eKr.) rantataso on tuulipuistojen alueella n. 155-160 m korkeustasoilla. On epätodennäköistä, että Ancyliusjärven saaristossa olisi ihmisasutusta ollut ennen kyseistä aikaa. Voidaan todeta, että yli 160 m korkeustoilta ei mistään tuulipuistojen alueilta ole löydettävissä rantasidonniaisia, kivikautisia asuinpaikkoja. On myös muistettava, että varhaisella mesoliittisella kivikaudella asutus oli koko maassa hyvin harvaa ja painottui mantereille. Alueella ei ole järviä, ainoastaan jokunen pieni suolampi, eikä myöskään alueiden halki kulje vesireittejä. Esihistoriallisten muinaisjäännösten sijoittuminen alueelle on kaiken kaikkiaan hyvin epätodennäköistä.

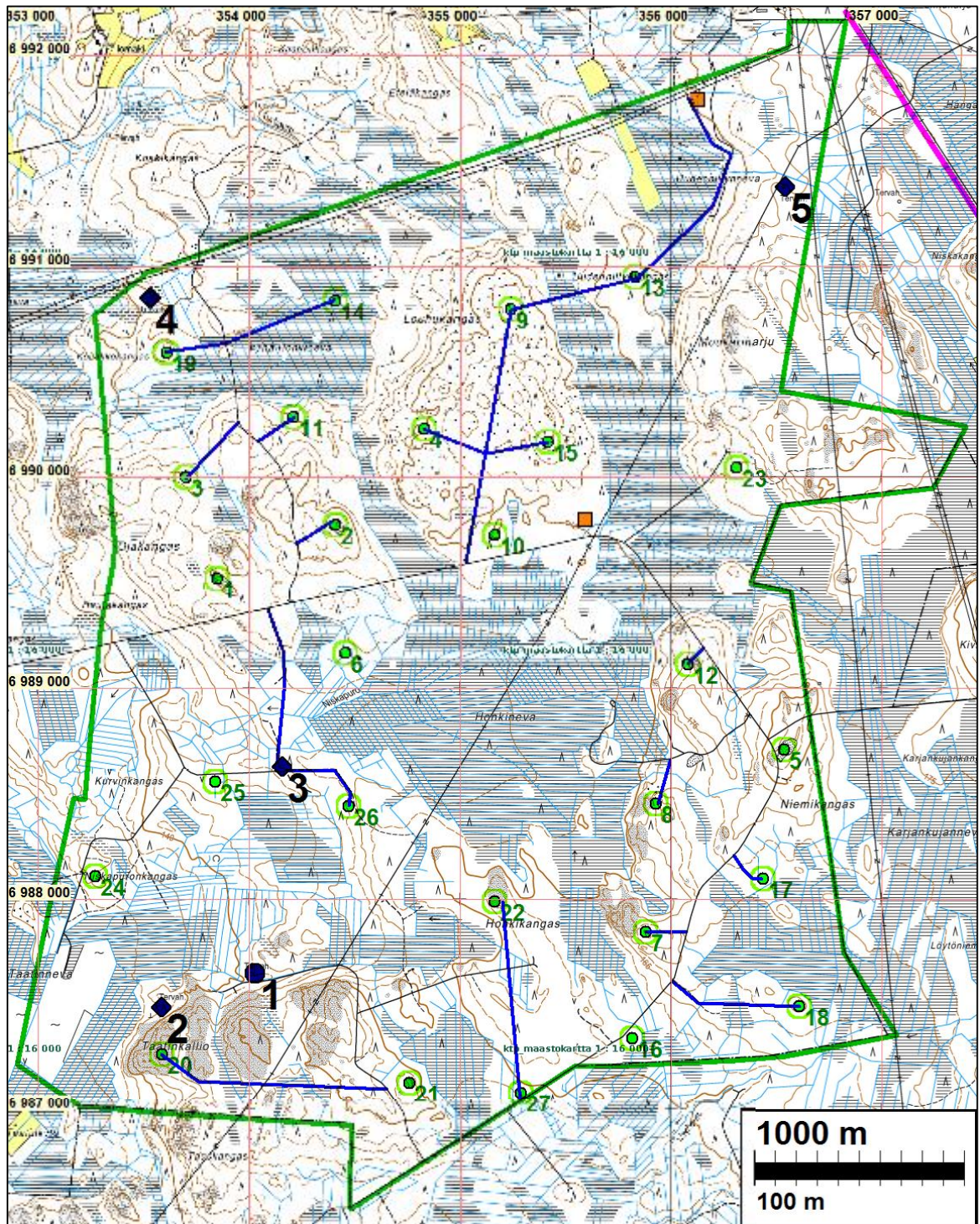
Tuulipuistojen lounaispuolella, lähimmillään muutaman kilometrin päässä, Soinin itä-koillispuolelta Alajärveen virtaavan Kuninkaanjoen rannoilla ja laaksossa (alle 120 m tasoilla) sijaitsee useita kivikautisia muinaisjäännöksiä. Pesolan alueen itäreunalla, Soinin, Karstulan ja Kyyjärven rajalla sijaitsee Kelkkasuo Torisaari kiinteämuinaisjäännös (raportin kohde nro 15), maakunnan rajamerkki – keloon kaiverrettuja merkkejä ja vuosiluku 1753.

Tuulipuistojen alueelle tyypillisiä muinaisjäännöksiä ovat tervapolttoon liittyvät muinaisjäännökset, kuten tervahaudat sekä tervapirttien tai niiden kiukaiden jäännökset.

Louhu

Tuulipuisto sijaitsee Alajärvellä, 17 km Alajärven keskustasta itään. Tuulivoimapuiston alueelle on suunniteltu sijoitettavaksi maksimissaan 27 tuulivoimalaa. Voimaloiden lisäksi alueelle on suunniteltu voimaloille johtavat uudet tiet sekä kaksi sähköasemaa.

Louhun tuulivoimapuiston alueen maasto on pääasiallisesti varsin kivikkoista, moreenimaape-
räistä kangasmetsää, laakeita mäkiä joiden välissä on laajojakin suoalueita. Alueen lounais-
osassa on myös avokallioista mäkimaastoa. Alue sijoittuu 135-170 m korkeustasojen välille.
Alavimmat maastot ovat alueen lounaisosassa. Voimaloiden suunnitellut sijoituspaikat sijaitse-
vat pääsääntöisesti alueen korkeimmilla ja kuivimmilla kohdilla. Alin voimalapaikka sijaitsee 140
m tasolla, pääosin voimalapaikat sijoittuvat yli 150 m tasoille. Periaatteessa alimmilla tasoilla
voisi sijaita varhaismesoliittisia asuinpaikkoja, mutta ainakaan voimalapaikoilla ja niiden liepeillä
sellaisia ei ole – kivikkoinen maaperä ei ole suotuisa kivikauden asuinpaikoille.



Hankealueen rajausta vihreällä. Voimalapaikat vihreällä, uudet huoltotielinjat sinisellä. Voimalinja
vaaleanpunaisella, sähkökeskukset oranssilla. Muinaisjännökset sinisin symbolein ja mustalla
numerolla, joka viittaa raportin kohdenumeroon.



Voimalapaikka 1, kuvattu luoteeseen.



Voimalapaikka 17, kuvattu kaakkoon.

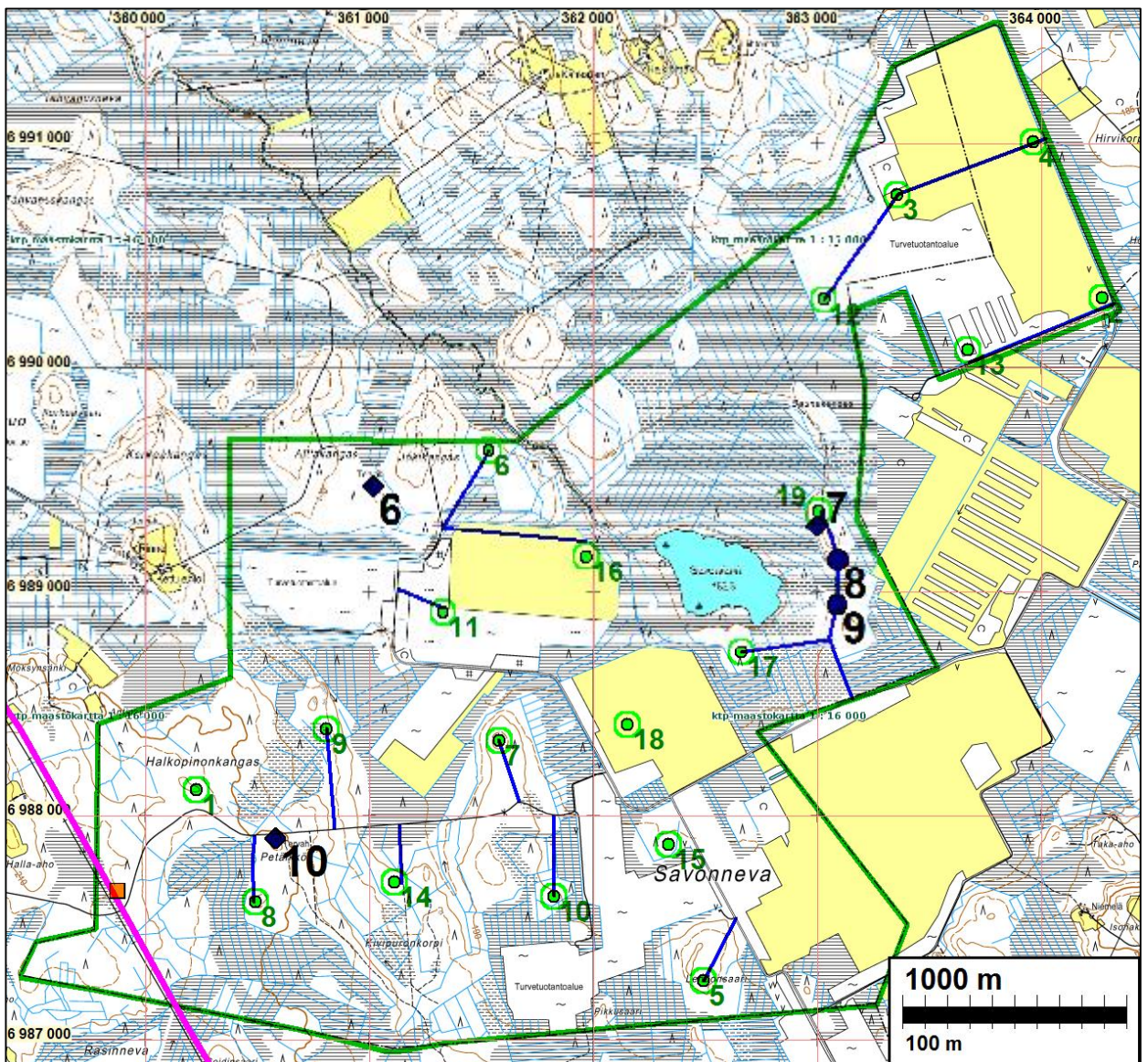


Voimajohtolinjan aluetta. Kuvattu lounaaseen.

Möksy

Alajärven Möksyn tuulivoimapuisto sijaitsee noin 24 km Alajärven keskustasta itään. Alueelle on suunniteltu sijoitettavaksi 19 tuulivoimalaa. Tuulivoimaloiden lisäksi alueelle on suunnitteilla voimaloille johtavia uusia teitä, sekä sähköasema.

Möksyn tuulivoimapuiston maasto on valtaosaltaan suota ja alavaa maastoa. Kuivempia kangasmaan kohtia oli lähinnä alueen etelä-lounaisosassa. Alueen puusto on pääasiassa mäntyä ja kuusta. Alueella on yksi pieni järvi, Savonjärvi. Lisäksi tuulivoimapuiston alueella sijaitsee kolme turvetuotantoaluetta. Alue sijoittuu 185-200 m korkeustasojen välille. Voimaloiden suunnitellut sijoituspaikat sijaitsevat pääsääntöisesti alueen korkeimmilla ja kuivimmilla kohdilla, 190 m tasoilla.



Hankealueen rajaus vihreällä. Voimalapaikat vihreällä, uudet huoltotielinjat sinisellä. Voimalinja vaaleanpunaisella, sähkökeskus oranssilla. Muinaisjännökset sinisin symbolein ja mustalla numerolla, joka viittaa raportin kohdenumeroon.



Voimalapaikka 1, kuvattu itään.



Voimalapaikka 11, kuvattu pohjoiseen.

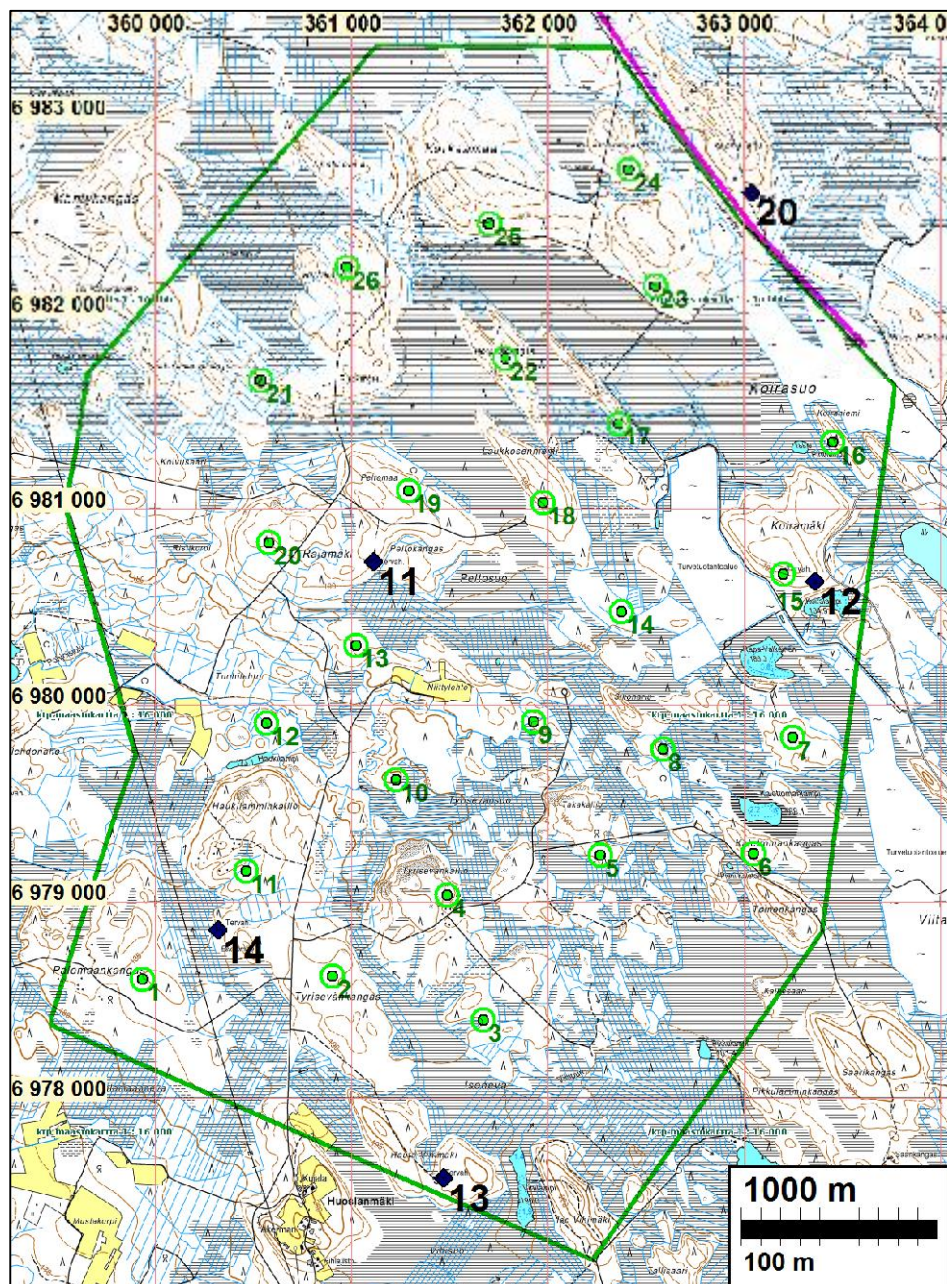


Voimalapaikka 18, kuvattu koilliseen.

Korkeamaa

Soinin Korkeamaan tuulivoimapuiston alue sijaitsee noin 7 km koilliseen Soinin keskustasta. Alueelle on suunniteltu sijoitettavaksi enimmillään 26 tuulivoimalaa. Alueen maasto on suhteellisen vaihtelevaan. Alueella on joitakin kallioita sekä kuivia kangastömpäreitä, joiden väliset alavat maastonkohdat olivat soisia. Korkeamaan alueella oli myös joitakin pieniä suolampia. Alueen itäosassa on turpeenottoalue.

Alue sijoittuu korkeustasoille 180- 210 m välille. Tuulivoimaloiden suunnitellut sijoituspaikat sijaitsevat pääasiassa korkeusvälillä 185-195 ja kangasmaastossa. Alueen puusto on pääasiallisesti kuusta sekä mäntyä. Alue on potentiaalista lähinnä historiallisen ajan muinaisjäännösten löytymisen kannalta, kivikaudelle ajoittuvan rantasidonnan asutuksen löytymisen näiltä korkeuksilta ei ole mahdollista.



Hankealueen rajausta vihreällä. Voimalapaikat vihreällä, uudet huoltotielinjat sinisellä. Voimalinja vaaleanpunaisella. Muinaisjäännökset sinisin symbolein ja musta numero, joka viittaa raportin kohdenumeron.



Voimalapaikka 3, kuvattuna länteen.



Voimalapaikka 6, kuvattu pohjoiseen.

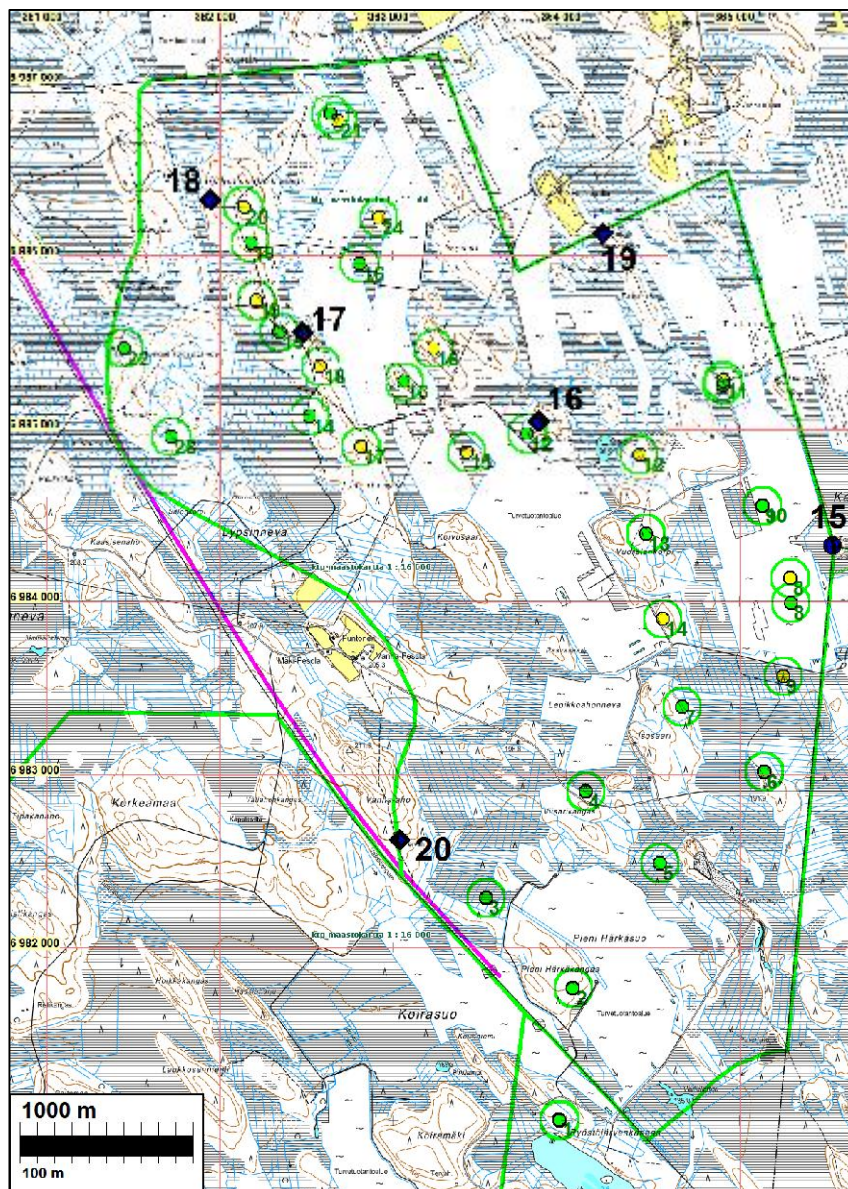


Voimalapaikka 8, kuvattu luoteeseen.

Pesola

Soinin Pesolan alueelle suunnitellaan vaihtoehtoisesti 20 tai 24 voimalan tuulivoimapuistoa. Inventointia suoritettaessa molemmat vaihtoehdot otettiin huomioon – kummassakin suunnitelmassa voimalapaikat ovat suureksi osaksi samoja. Mahdolliset uudet huoltotielinjat eivät olleet inventointia tehtäessä tiedossa. Suunnitellut voimalat sijoittuvat kuitenkin nykyisiin tieuriin siten, että huoltotielinja todennäköisesti tulee noudattelemaan sitä suotuisinta reittiä nykyiseltä tieltä voimalapaikalle mitä inventoinnissakin kävellen kuljettiin voimalapaikkoja tarkastamaan.

Pesolan alue sijoittuu 185-210 m korkeustasoille. Alue on suureksi osaksi suota josta huomattava osa on turvetuotannossa. Alueella on lukuisia vanhoja ja edelleen käytössä olevia maanotopaikkoja. Topografia alueella on loivapiirteistä. Huomattava osa suunnitelluista voimalapaikoista sijoittuu tasaisille soille tai turvetuotantoalueelle. Näitä paikkoja ei pääsääntöisesti aivan niiden kohdalla tarkastettu vaan tyydyttiin varmistamaan tilanne (arkeologin näkökulmasta toivoton maasto) kauempaa tai paikan liepeiltä, kuivalta maalta tähystäen. Muutoin kaikki kuivan maan voimalapaikat tarkastettiin.



Hankealueen rajaus vihreällä. Voimalapaikat vihreällä, uudet huoltotielinjat sinisellä. Voimalinja vaaleanpunaisella. Muinaisjännökset sinisin symbolein ja mustilla numeroilla, joka viittaavat raportin kohdenumeroon.

Tulos

Louhun alueella sijaitsee viisi kiinteää muinaisjäännettä. Tervahautakohteet Taatinkallio 2 (2), Kurvikangas (3) Koivikkokangas (4) ja Uudenniitynneva (5), sekä historiallisen ajan kiukaan jäännös, mahdollisesti tervapirttiin liittyvä Taatinkallio 1 (1).

Möksyn alueella; sijaitsee viisi kiinteää muinaisjäännettä. Tervahautakohteet Aittakangas (6), Savonjärvi 1 (7) ja Petäikkö (10), sekä kiukaan jäännökset mahdollisesti tervapirttiin liittyvät Savonjärvi 2 (8) ja Savonjärvi 3 (9).

Korkeanmaan alueella sijaitsee viisi kiinteää muinaisjäännettä, peruskartoille merkittyä tervahautakohdetta. Uudenhaudankangas (16), Vanha-aho (17), Hautasaari 1 (18), Hautasaari 2 (19) ja Pöntisenaho (20).

Pesolan alueella sijaitsee kuusi kiinteää muinaisjäännettä, viisi tervahautaa, joista kaksi aivan hankealueen rajalla, sekä yksi vanha rajapaikka jossa pilkkapuita ja se sijaitsee myöskin aivan hankealueen rajalla – Kelkkasuo Torisaari (15). Tervahautakohteet ovat Hautasaari 1 (16), Pöntisenaho (17), Uudenhaudankangas (18), Hautasaari 2 (19), Vanha-aho (20).

Hankkeen vaikutus muinaisjäännettiin

Tuulivoimapuistojen alueilla sijaitsevat kiinteät muinaisjäännökset, jotka ovat suunniteltujen voimaloiden tai uusien huoltoteiden kohdalla, tai niiden välittömässä läheisyydessä.

Louhun alueella yksi tervahauta.

Kohde [3 Kurvikangas](#) sijaitsee Kohde sijaitsee noin 10 m päässä suunnitellusta voimalalle numeron 26 johtavasta tielinjasta.

Muihin Louhun alueen muinaisjäännetkohteisiin hankkeella ei selvästikään ole mitään vaikutusta, ne sijoittuvat etäälle voimalapaikoista ja mahdollisista uusista huoltotielinjoista.

Möksyn alueella yksi tervahautakohde ja kaksi kiukaan jäännöstä.

Kohde [7 Savonjärvi 1](#), sijaitsee noin 40 m voimalapaikan 19 eteläpuolella ja noin 40m uuden huoltotien itäpuolella.

Kohde [8 Savonjärvi 2](#) sijaitsee voimalalle numero 19 johtavan huoltotien välittömässä läheisyydessä.

Kohde [9 Savonjärvi 3](#) sijaitsee voimalalle numero 19 johtavan huoltotien välittömässä läheisyydessä.

Muihin Möksyn alueen muinaisjäännetkohteisiin hankkeella ei selvästikään ole mitään vaikutusta, ne sijoittuvat etäälle voimalapaikoista ja mahdollisista uusista huoltotielinjoista.

Pesolan alueella kolme tervahautaa sijoittuu melko lähelle suunniteltua voimalaa. Nämä kohteet sijoittuvat siten, että huoltotie tuskin tulee kulkemaan niiden läheltä – ne sijoittuvat nykyisiin teihin nähden voimalapaikan ”toiselle puolelle”.

Kohde [16 Hautasaari 1](#) sijoittuu voimalapaikasta hieman yli 90 m koilliseen. Tervahauta voidaan rakennusaikana merkitä ja suojata esim. lippusiimoin, niin että työkoneet eivät vahingossa sitä vaurioita – mikäli työn aikainen toiminta voi sinne ulottua.

Kohde [17 Pöntisenaho](#) sijoittuu suunnitellusta voimalapaikasta (nro 15) n. 135 m etäisyydelle ja tien toiselle puolen, tiestä 60 m etäisyydelle. On ilmeistä että voimalahanke ei jäännöstä uhkaa.

Kohde [18 Uudenhaudankangas](#) sijoittuu lähes 200 m etäisyydelle lähimmästä suunnitellusta voimalasta, niin että huoltotie ja sähkönsiirtolinjat tuskin tulevat sen läheltä kulkemaan. On ilmeistä että voimalahanke ei jäännöstä uhkaa.

Muihin Pesolan alueen muinaisjäännöskohteisiin hankkeella ei selvästikään ole mitään vaikutusta, ne sijoittuvat etäälle voimalapaikoista ja mahdollisista uusista huoltotielinjoista.

Muinaisjäännökset, Louhu

ALAJÄRVI 1 TAATINKALLIO 1

Mjtunnus: uusi kohde
Rauh.lk: kiinteä muinaisjäännös

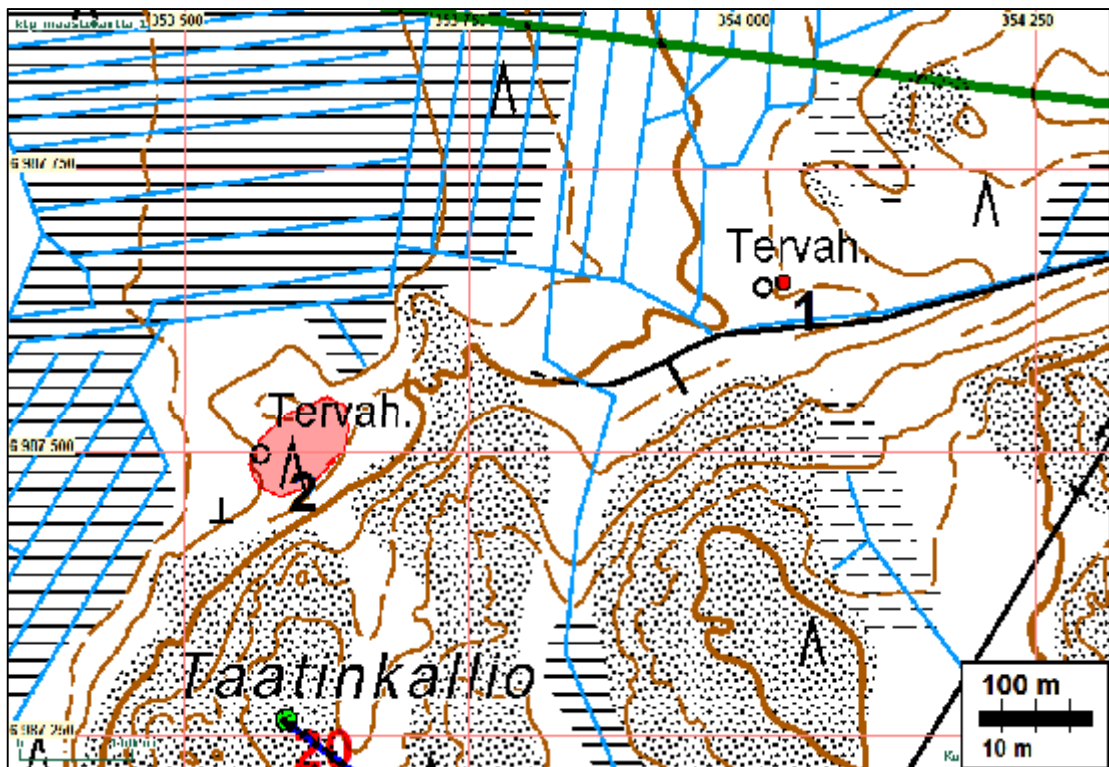
Ajoitus: historiallinen
Laji: asuinpaikka: kiuas

Koordin: N: 6987 650 E: 354 028
P: 6990 579 I: 3354 140

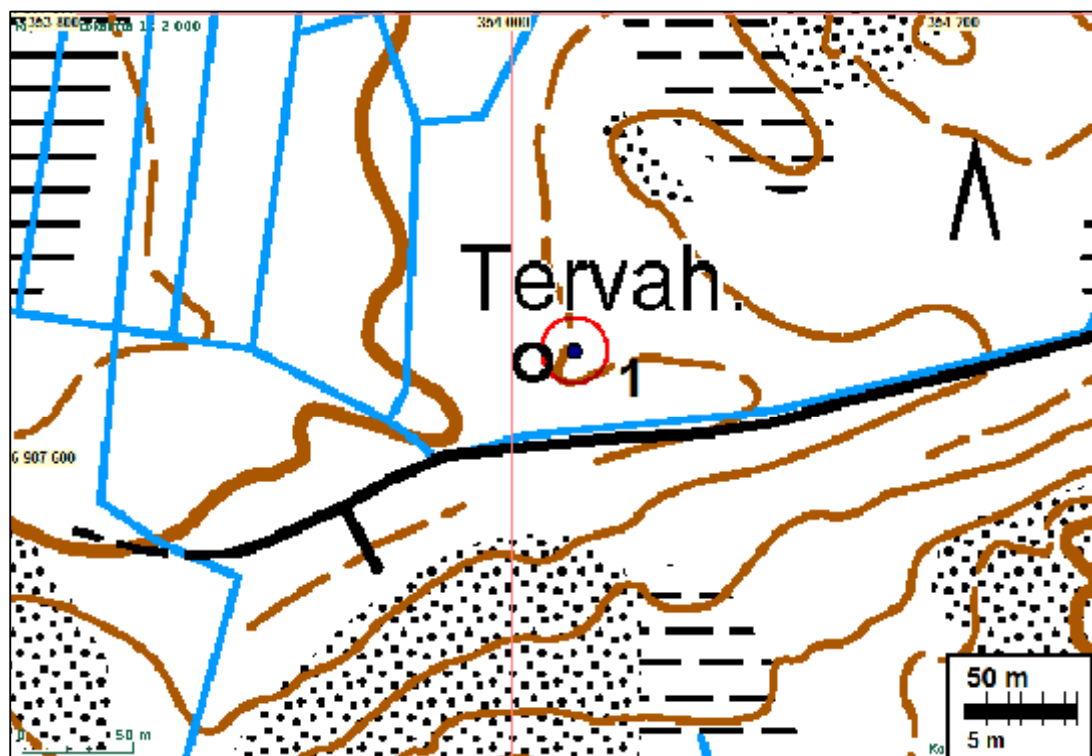
Sijainti: 4,9 km Alajärven kirkosta itä-kaakkoon.

Tutkijat: Tiilikkala & Kumpulainen 2013 inventointi
Huomiot: Tiilikkala 2013: Röykkiö löytyi läheltä paikkaa, mihin peruskartalla on merkitty tervahauta. Röykkiö/kiuas on kooltaan 2x2m. Sen yläosa on neliskanttinen ja kooltaan noin 1,5x1,5 m. Siinä on kiviä ainakin kolmessa kerroksessa. Korkeutta Röykkiöllä/kiukaalla on noin 50 cm. Kivet ovat kooltaan noin 30x20 cm luokkaa. Kyseessä lienee kiukaan jäännös. Röykkiö/kiuas on pinnastaan sammaloitunut. Röykkiö/kiuas sijaitsee matalalla hiekkaisella harjanteella, joka kasvaa mäntyvaltaista metsää.

Sen välittömästä läheisyydestä ei löydetty tervahautaa, vaikka sellainen saattaa jossakin lähistöllä sijaita. Harjanteella havaittiin muutamia loivia kuopanteita, niihin tehdyissä lapionpistoissa ei havaittu hiiltä. Metsäautotie kulkee paikasta noin 40 m etelään.



Tervahauta 1 punaisella pisteellä. Muinaisjäänönsrajaus punaisella. Hankealueen raja vihreällä. Turbiinipaikat vihreä pallo, uudet huoltotiet sinisellä.





Kiuas kuvattu koilliseen.



Tervahauta lähikuvassa.

ALAJÄRVI 2 TAATINKALLIO 2

Mjtunnus: uusi kohde
Rauh.lk: kiinteä muinaisjäännös

Ajoitus: historiallinen
Laji: valmistus: tervahauta

Koordin: N: 6987 490 E: 353 585
P: 6990 419 I: 3353 697

Sijainti: 14,5 km Alajärven kirkosta itä-kaakkoon.

Tutkijat: Tiilikka & Kumpulainen 2013 inventointi

Huomiot:

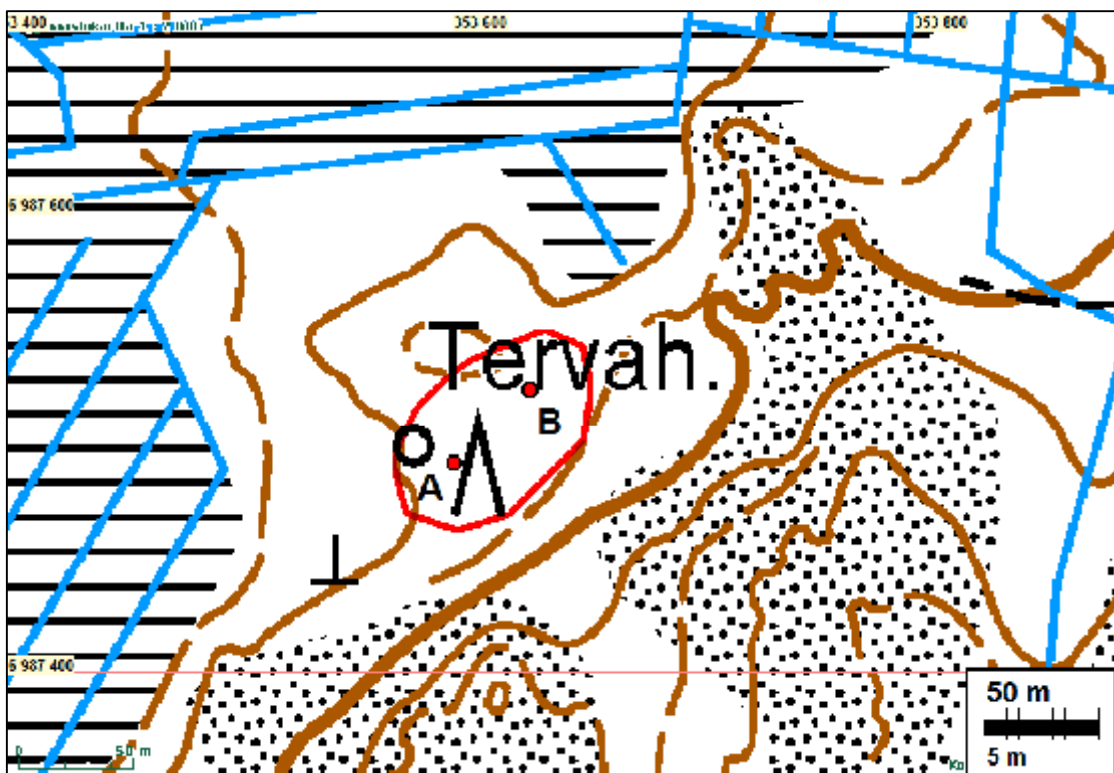
A) Tervahauta N 6987 490 E 353 585

Tervahauta sijaitsee pienialaisella hiekka-alueella, moreenikumpareen lounaisreunassa. Laajempi kallioalue on kohteen kaakkois- ja itäpuolella. Haudan länsipuolelta noin 50 m päässä metsä vaihtuu suomaastoon. Pyöreän haudan ympärillä erottuu paikoin kaksi vallia. Lännen puolelle, alarinteeseen on kaivettu ilmakana. Haudan halkaisija sisempien vallien harjalta toiselle on 13 metriä. Vallien leveys ulkopuolella harjoista on noin 2-3 metriä. Lännen puolella oleva halssi ei ole kovin selkeä, mutta haudalta lähtevä pitkä kaivanto erottuu kuitenkin. Lännen puolelta vallita nousevat ulkoa katsottuna 170 cm korkeuteen muusta maastosta. Sisäpuolelta katsottuna valli nousee lännessä 1 m korkeuteen ja itäpuolella 1,5 m korkeuteen. Tervahaudan päällä kasvaa kuusia ja haapoja. Ympäristön kuivemillä alueilla kasvaa mäntyä, alarinteen puolella kosteammillä alueilla puusto on kuusta.

B) Kiuas N 6987522 E 353618

Kiuas sijaitsee tervahaudasta noin 40 metriä koilliseen. Muodoltaan kiuas on lievästi neliskulmainen. Koostuu kolmesta kivikerrasta. Kivet ovat halkaisijaltaan 20-30 cm. Kiuas on vahvasi sammaloitunut, sen päällä kasvaa puolukkaa ja muutama pieni katajan vesa. Kiukaan koko on alaosasta 2x2 m ja yläosasta 1,5x1,5 m. Kiukaan ympärillä ei näy muita rakenteita. Maaperä alueella on moreenia.

Kartta sivulla: 15



Muinisjäänönsrajaus punaisella.



Tervahalssi kuvattu itään.



Tervahauta kuvattu itään.



Tervahaudan ulkovallia kuvattu itään.



Kiuas kuvattu kaakkoon.

ALAJÄRVI 3 KURVINKANGAS

Mjtunnus: uusi kohde
Rauh.lk: kiinteä muinaisjäänös

Ajoitus: historiallinen
Laji: valmistus: tervahauta

Koordin: N: 6988 630 E: 354 156
P: 6991 559 I: 3354 268

Sijainti: noin 15 km Alajärven kirkosta itään.

Tutkijat: Tiilikkala & Kumpulainen 2013 inventointi
Huomiot:

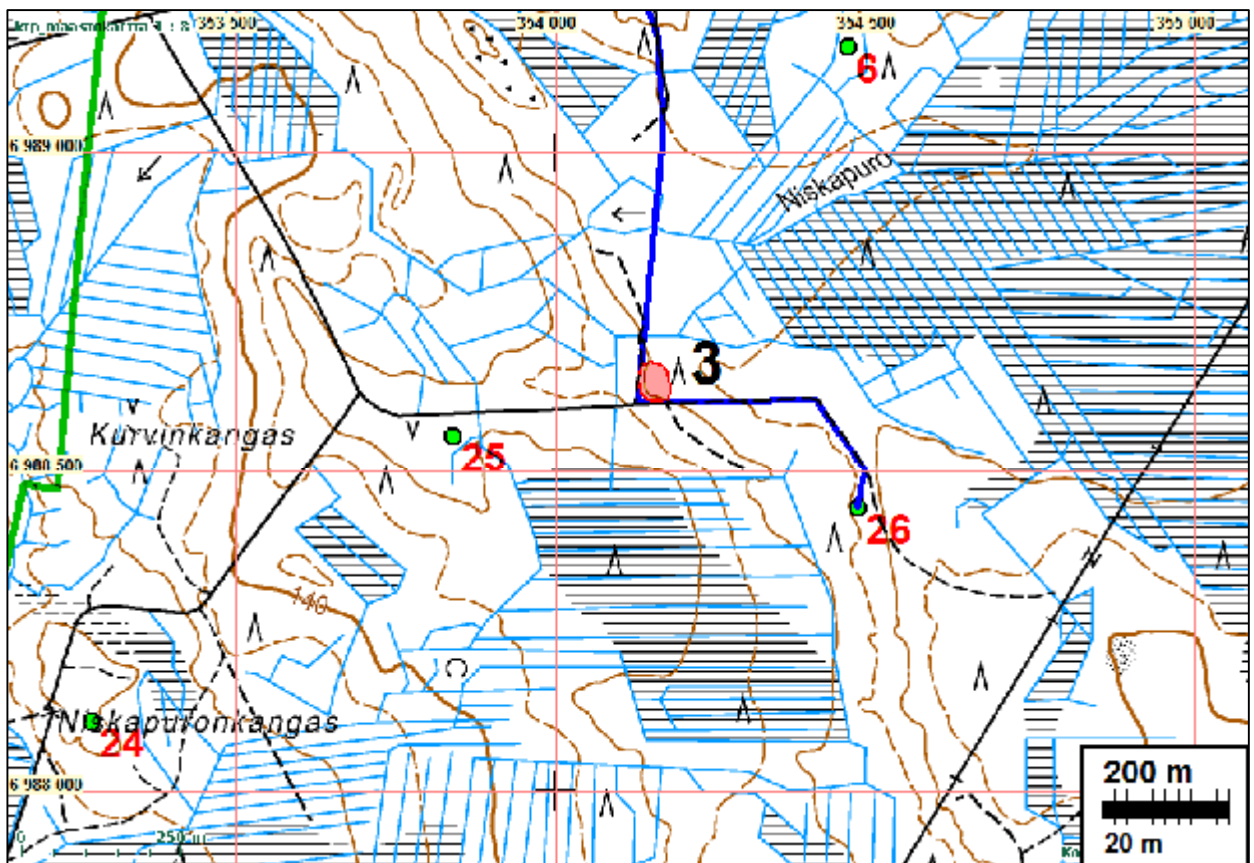
A) Tervahauta N 6988 630 E 354 156

löytyi läheltä voimalalle 26 suunniteltua tielinjaa. Haudan etäisyys tielinjalta on noin 25 m. Tervahaudalla on leveyttä vallinharjalta toiselle laskettuna 17 m. Halssi on haudan länsipuolella. Halsilla on leveyttä 2,5 m ja saman verran syvyyttä. Pituuutta halssikaivannolla on noin 4-5m. Vallien harjalta haudan keskusosan kuopan pohjalle on noin 2-2,5 m korkeusero. Haudan ulkopuolelta katsottuna valli on noin 1-1,5 m ympäröivää maata korkeampi. Ympäristöön on kaivettu kuopanteita, joista on ilmeisesti otettu hiekkaa. Haudan päällä kasvaa nuorehkoja kuusia. Ympäröivä metsä on mäntyvaltaista. Hauta sijaitsee loivasti lounaaseen ja etelään laskevassa rinteessä.

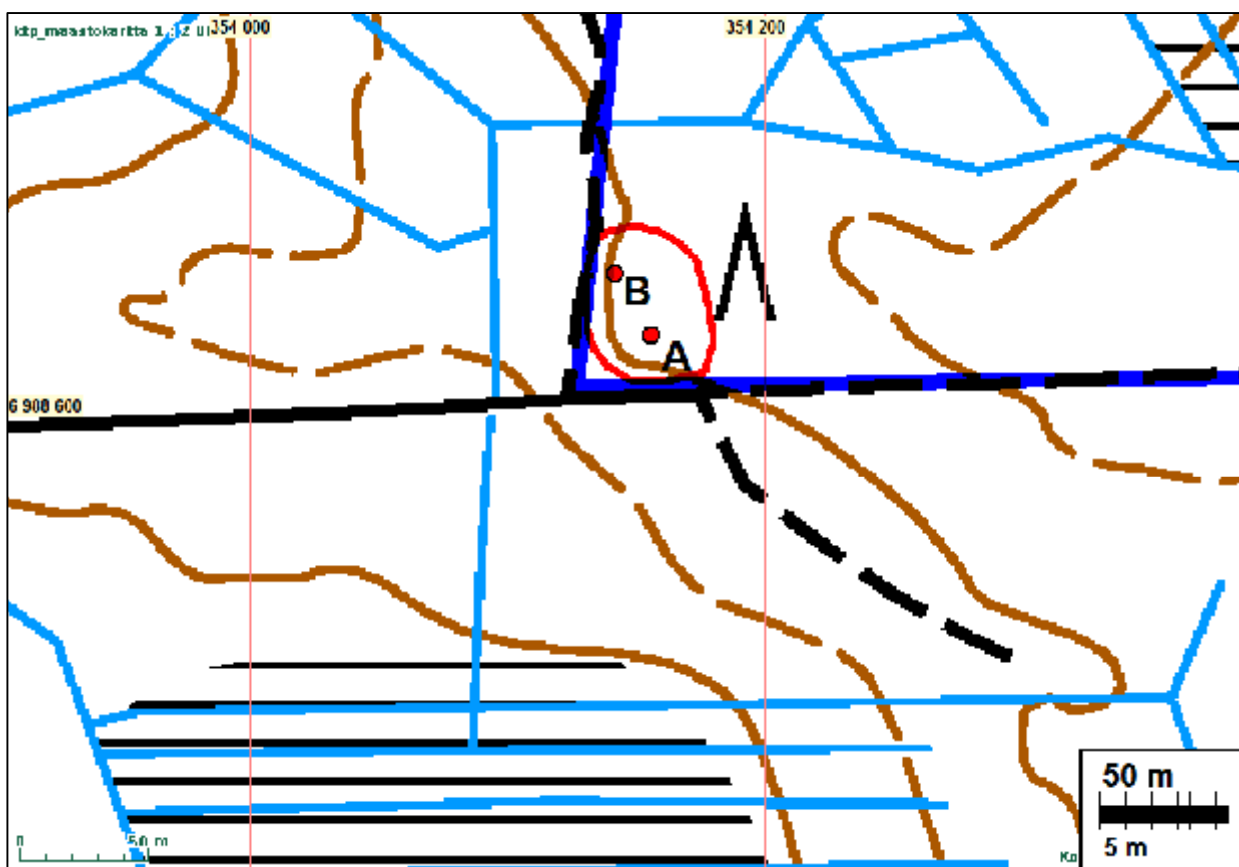
B) Kiuas N 6988654 E 354142

Kiuas sijaitsee tervahaudasta noin 25 m luoteeseen. Se on sammaloitunut kiuukaan jäännös. Leveyttä sillä on hieman alle 2 m. Se on muodoltaan pyöreähkö. Korkeudeltaan noin 45 cm. Se koostuu noin 15-20 cm halkaisijaltaan olevista kivistä. Kyseessä on ilmeisesti tervapirtin kiuas.

Vaikutukset hankkeeseen: Kohde sijaitsee noin 10 m päässä suunnitellusta tielinjasta.



Muinaisjäännösrajaus punaisella. Hankealueen raja vihreällä. Turbiinipaikat vihreä pallo, uudet huoltotiet sinisellä.



Tervahalssi kuvattu itään.



Tervahalssia kuvattu länteen.



Tervahaudan vallin sisäpuolta. Kuvattu itään.



Kiuas kuvattu luoteeseen.

ALAJÄRVI 4 KOIVIKKOKANGAS

Mjtunnus: uusi kohde
Rauh.lk: kiinteä muinaisjäännös

Ajoitus: historiallinen
Laji: valmistus: tervahauta

Koordin: N: 6990 855 E: 353 533
P: 6993 785 I: 3353 645

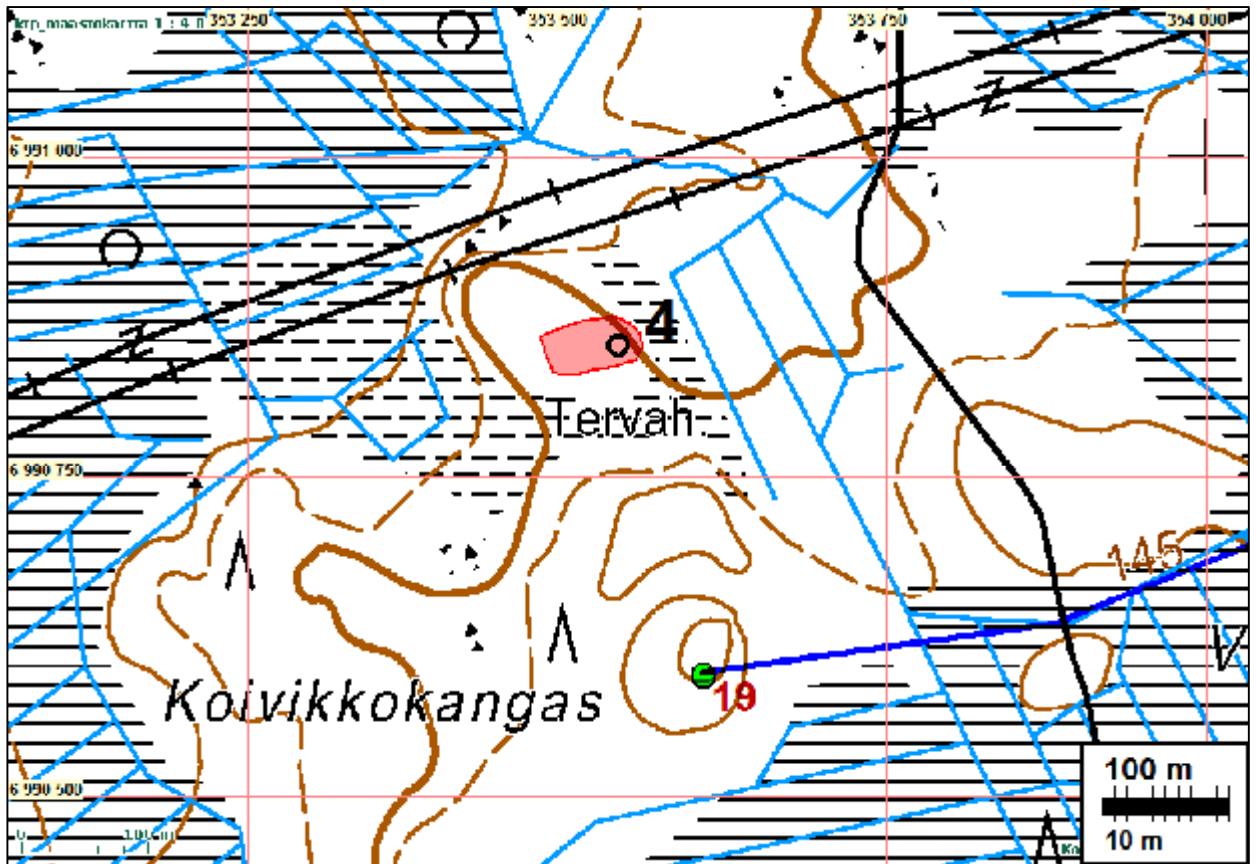
Sijainti: noin 14,3 km Alajärven kirkosta itä-koilliseen.

Tutkijat: Tiilikkala & Kumpulainen 2013 inventointi
Huomiot: **A) Tervahauta** N 6990 855 E 353 533

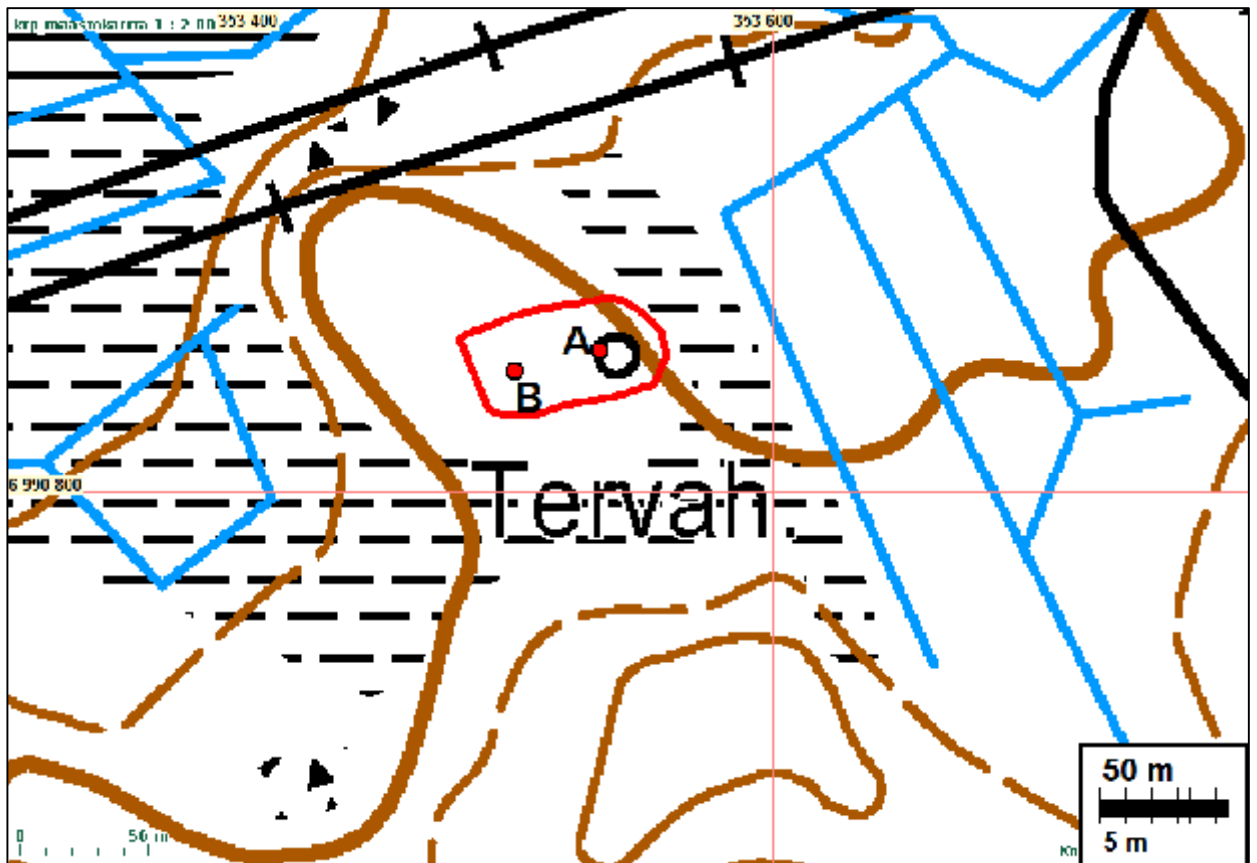
on merkitty peruskarttaan ja se tarkastettiin. Haudan yleismuoto on pyöreä. Siinä erottuu kaksi vallia. Ulommaisempi on epämääräinen, noin 2,5 m sisempää ulompana. Sisempi on selkeä ja keskeltä molempiin suuntiin jyrkästi laskeva. Haudan halkaisija on sisemmältä vallinharjalta toiselle noin 12 metriä. Halssi sijaitsee koillisen puolella, viettävän rinteen suunnassa. Halssi on matala pitkä ojanne, halssikaivannon pituus on noin 7 metriä. Haudan pohjalta katsottuna vallit nousevat noin 1,8 m korkeuteen. Ulkopuolelta katsottuna sisempi valli on noin 1,5 m korkea ja ulompi noin 70 cm korkea. Hauta sijaitsee moreenissa kalliokumpareen vieressä. Maasto viettää haudan kohdalla koilliseen. Puusto paikalla on nuorehkoa sekametsää.

B) Kiuas N 6990847 E 353500

Kiuas sijaitsee noin 30 m länteen Terva2:sta. Se sijaitsee kivisessä kangasmaastossa. Osin kiukaan päällä kasvaa nuorehko mänty. Kiukaan päällä kasvaa sammalta ja puolukkaa. Kiukaan muoto on neliskanttinen, siinä on yksi selkeästi suorahko reuna. Kiuas on kasattu 3-4 kerroksesta kiviä, jotka ovat halkaisijaltaan 10-20 cm. Kiukaan kulmissa on isommat kivet. Korkeutta kiukaalla on 60 cm, ja leveyttä 2x2m. Mahdollisesti kiukaan pohjoispuolella kiukaasta länteen päin kulkee sammaleen alla maatunut hirsi. Kiuas on mahdollisesti sijainnut siis rakennuksen koillisnurkassa.



Hankealueen raja vihreällä. Turbiinipaikat vihreä pallo, uudet huoltotiet sinisellä.





Tervahauta kuvattu koilliseen.



Pitkää halssia kohti tervahautaa. Kuvattu lounaaseen.



Kiuas kuvattu pohjoiseen.

ALAJÄRVI 5 UUDENNIITYNNEVA

Mjtunnus: uusi kohde
Rauh.lk: kiinteä muinaisjäännös

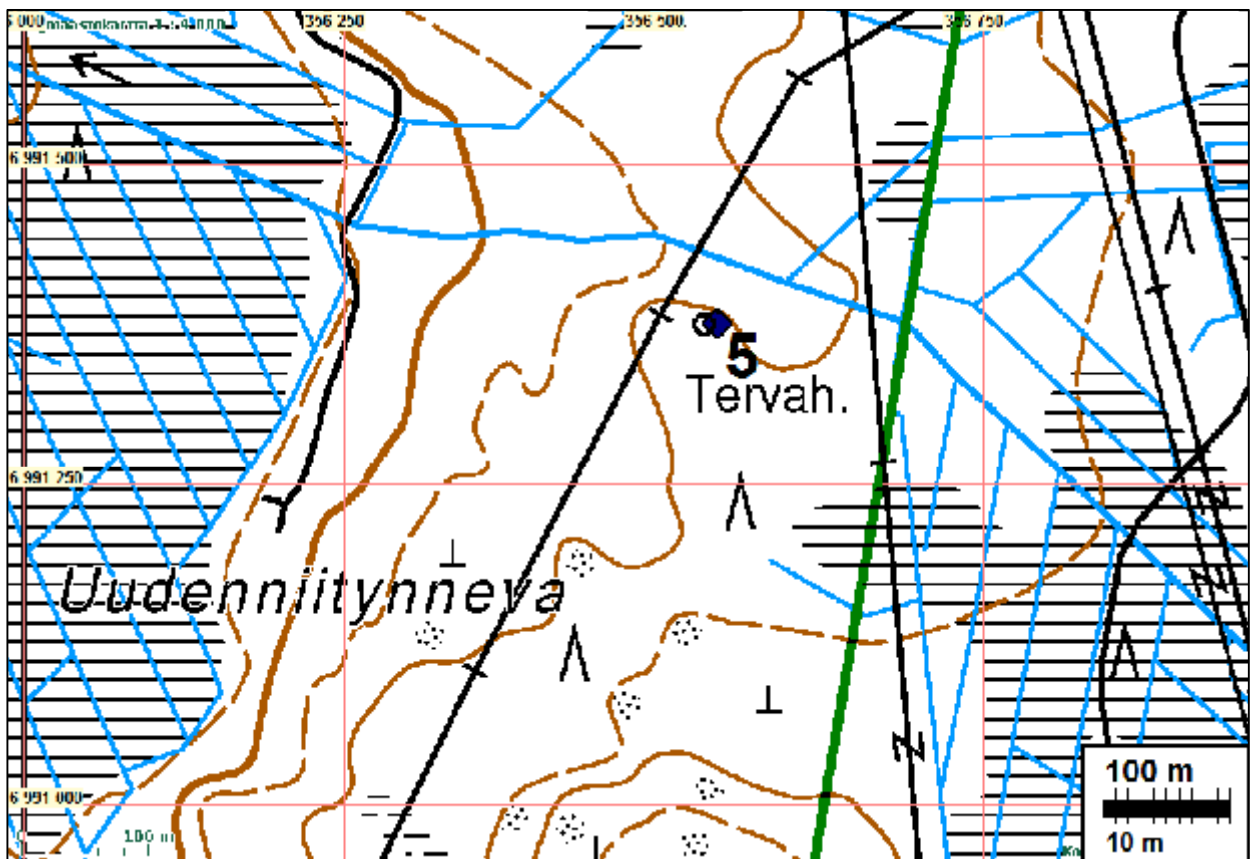
Ajoitus: historiallinen
Laji: valmistus: tervahauta

Koordin: N: 6991 376 E: 356 542
P: 6994 306 I: 3356 655

Sijainti: noin 17,3 km Alajärven kirkosta itään.

Tutkijat: Tiilikkala & Kumpulainen 2013 inventointi

Huomiot: Tiilikkala & Kumpulainen 2013: Kohde on tervahauta, joka on merkitty peruskarttaan ja joka tarkastettiin inventoinnissa. Kyseessä pyöreä hauta. Vallin harjalta toiselle leveys 16 m. Ulkopuolella vallien leveys 2,5 m. Yhteensä haudalla leveyttä siis 21 m. Hauta on kaivettu pohjoiseen laskevaan moreenirinteeseen. Halssi sijaitsee pohjoisen puolella. Halssikaivannon leveys on 2 m, halssilla on mitta 3 m ja siinä kasvaa raitoja. Haudan pohjalta katsoen vallit nousevat etelässä 2,2 m korkeuteen. Pohjoisen puolella 1,5 m korkeuteen. Etelän puolella haudan ulkopuolelta katsottuna vallien korkeus on vain 0,5 m. Noin 30 m länteen haudalta sijaitsee sähkölinja. Ympäristössä kasvaa sekametsää. Pohjoiseen haudasta kasvaa kuusikkoa. Ympäristöstä on hakattu jonkin verran puita. Haudan päällä kasvaa leppää ja kuusia. Etsiskelyistä huolimatta haudan läheltä ei löytynyt pirtin kiuasta.



Hankealueen rajaus vihreällä.



Tervahauta kuvattu pohjoiseen.



Tervahaudan keskustaa. Kuvattu itään.

Muinaisjännökset, Möksy

ALAJÄRVI 6 AITAKANGAS

Mjtunnus: uusi kohde
Rauh.lk: kiinteä muinaisjännös

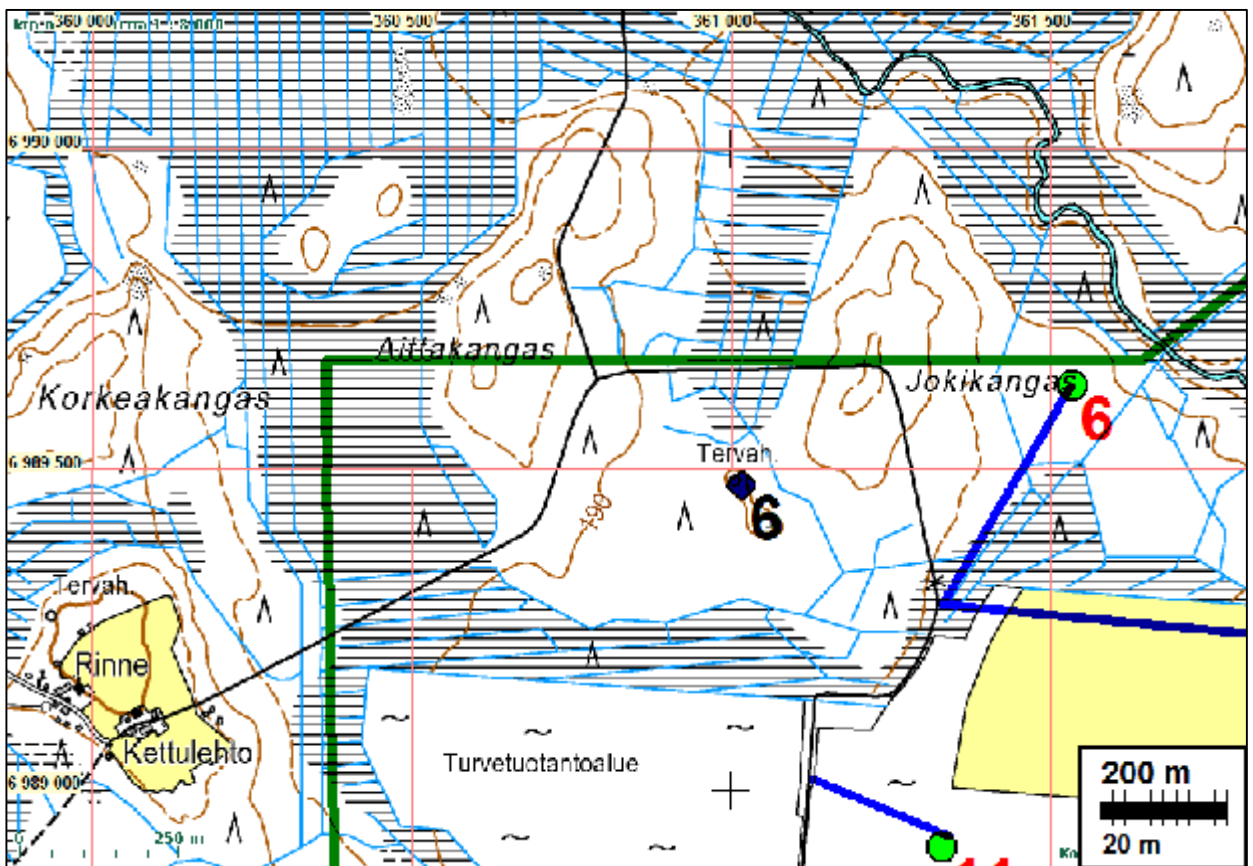
Ajoitus: historiallinen
Laji: valmistus: tervahauta

Koordin: N: 6989 475 E: 361 016
P: 6992 405 I: 3361 131

Sijainti: noin 21,8 km Alajärven kirkosta itään.

Tutkijat: Tiilikkala & Kumpulainen 2013 inventointi

Huomiot: Tiilikkala 2013: Tervahauta. Haudan halssi on idän suunnassa. Yläpäästään halssiin leveys on 2 metriä ja syvyys 180 cm. Halssi jatkuu noin 10 m rännimäisenä alarinteen suuntaan. Tervahaudan ympärillä erottuu kaksi vallia, ulomman vallin ollessa pari metriä sisemmästä. Sisemmältä vallinharjalta toiselle etäisyys on 13 metriä. Ulkoa pohjoisen puolella valli nousee muuta maata metrin korkeammalle. Pohjalta katsottuna lännen suuntaan valli matalin, noin 1 m. Halssin suunnassa idässä valli korkein, noin 1,8 m. Hauta sijaitsee matalan hiekkamoreenimäen pohjoisreunassa. Ympäristöstä on harvennettu puustoa. Haudan ympärillä kasvaa nuoria mäntyjä ja koivuja. Haudan päällä kasvaa pääosin leppää, joitakin koivuja ja nuoria kuusia. Hauta on heinittynyt. Haudan lähistöltä etsittiin kiuasta ilman tulost. Se saattaa sijaita hieman kauempana.



Hankealueen raja vihreällä. Turbiinipaikat vihreä pallo, uudet huoltotiet sinisellä.



Halssin päästä kohti tervahautaa. Kuvattu länteen.



Tervahaudan keskustaa kuvattuna länteen.

ALAJÄRVI 7 SAVONJÄRVI 1

Mjtunnus: uusi kohde
Rauh.lk: kiinteä muinaisjäännös

Ajoitus: historiallinen
Laji: valmistus: tervahauta

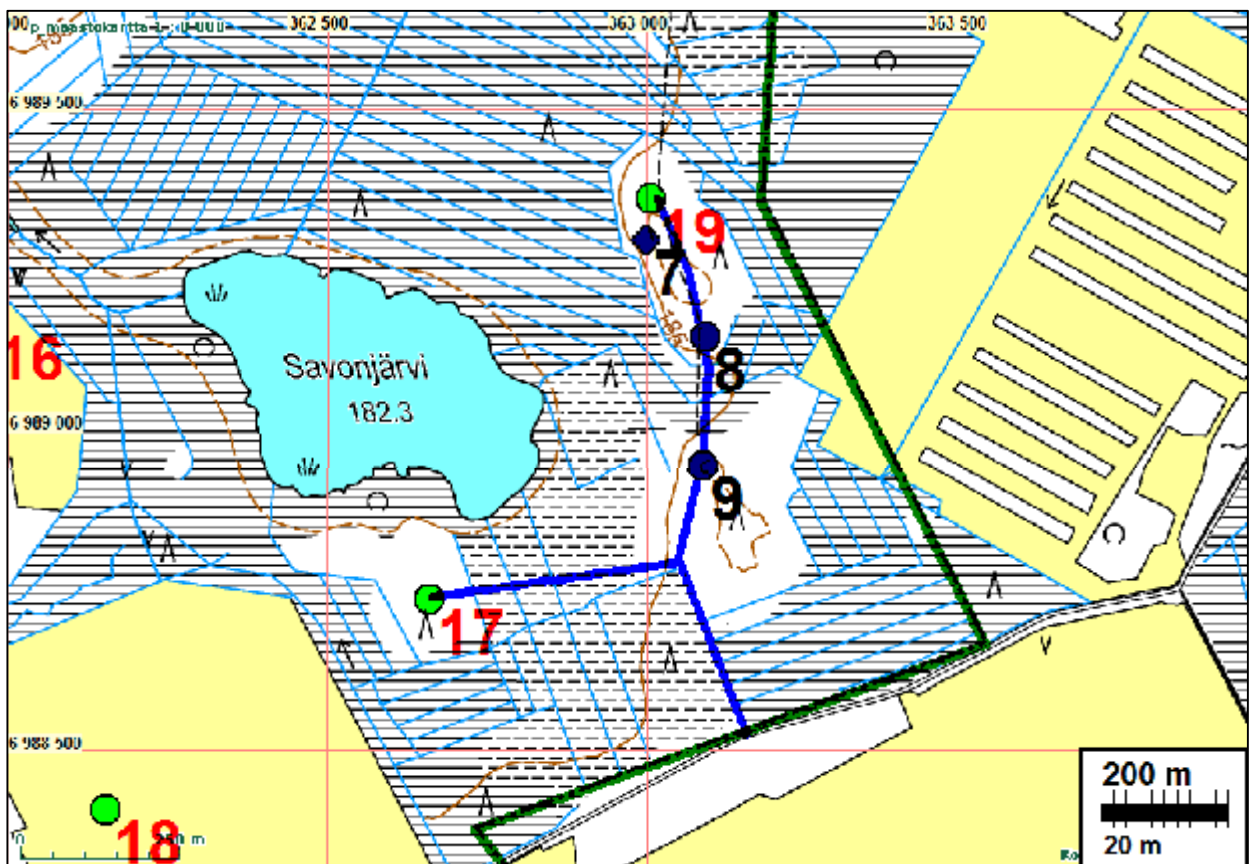
Koordin: N: 6989 297 E: 362 998
P: 6992 227 I: 3363 114

Sijainti: noin 23,8 km Alajärven kirkosta itään.

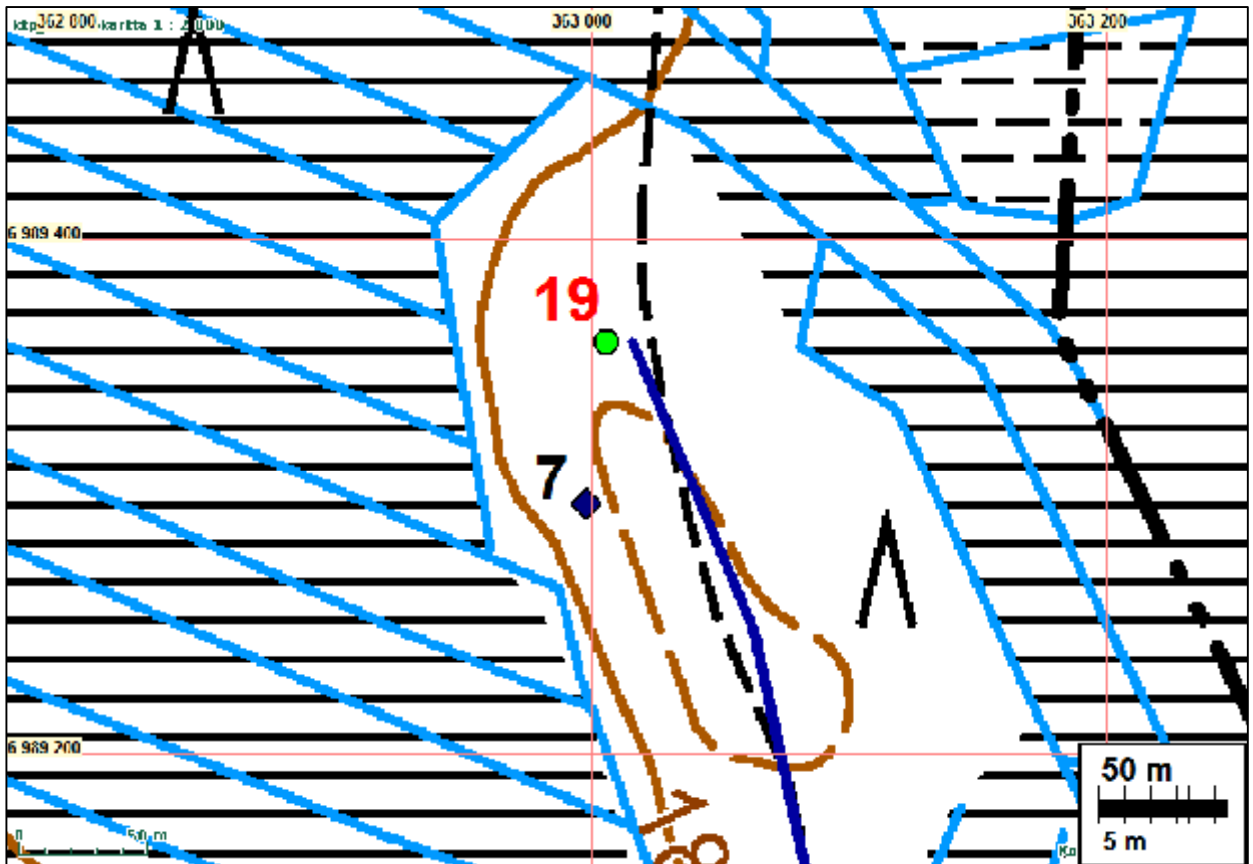
Tutkijat: Tiilikkala & Kumpulainen 2013 inventointi

Huomiot: Tiilikkala & Kumpulainen 2013: Tervahauta. Hautaa ympäröivät kaivannot ja selkeät vallit. Haudan alarinteen puolelle on kaivettu kapeaa uraa. Ulkopuolelta ylärinteessä valli nousee vain 40 cm. Alarinteessä valli nousee ulkoa katsottuna 1,5 metriä. Vallin päällys on tasainen ja vallilla on pari metriä leveyttä. Vallin harjalta toiselle puolel on 9 metrin matka. Pohjalta katsottuna vallit nousevat alarinteen puolella 65 cm, ylärinteessä 170 cm korkeuteen. Hauta on selkeästi kaivettu mäenreunan rinteeseen. Haudan itäpuolella on muutama erillinen kuopanne. Hauta sijaitsee hiekka/sorarinteessä. Se on aika lähellä tuulimyllylle vievää linjaa, arviolta noin 20-40 m päässä siitä. Rinne laskee haudan kohdalla suoraan suon reunaan. Hauta on sammalen ja puolukan peitossa. Ympäristössä valtapuu on mänty. Haudan päällä kasvaa muutama koivu ja kuusi. Tervahauta on hyvin säilynyt.

Vaikutukset hankkeeseen: Tervahauta sijaitsee noin 40 m voimalapaikan 19 eteläpuolella ja noin 40 m huoltotien länsipuolella.



Hankealueen raja vihreällä. Turbiinipaikat vihreä pallo, uudet huoltotiet sinisellä.



Tervahaudan halssi kuvattuna koilliseen.



Tervahaudan halssi kuvattuna itään.

ALAJÄRVI 8 SAVONJÄRVI 2

Mjtunnus: uusi kohde
Rauh.lk: kiinteä muinaisjäänös

Ajoitus: historiallinen
Laji: asuinpaikat: kiuas

Koordin: N: 6989 144 E: 363 092
P: 6992 074 I: 3363 208

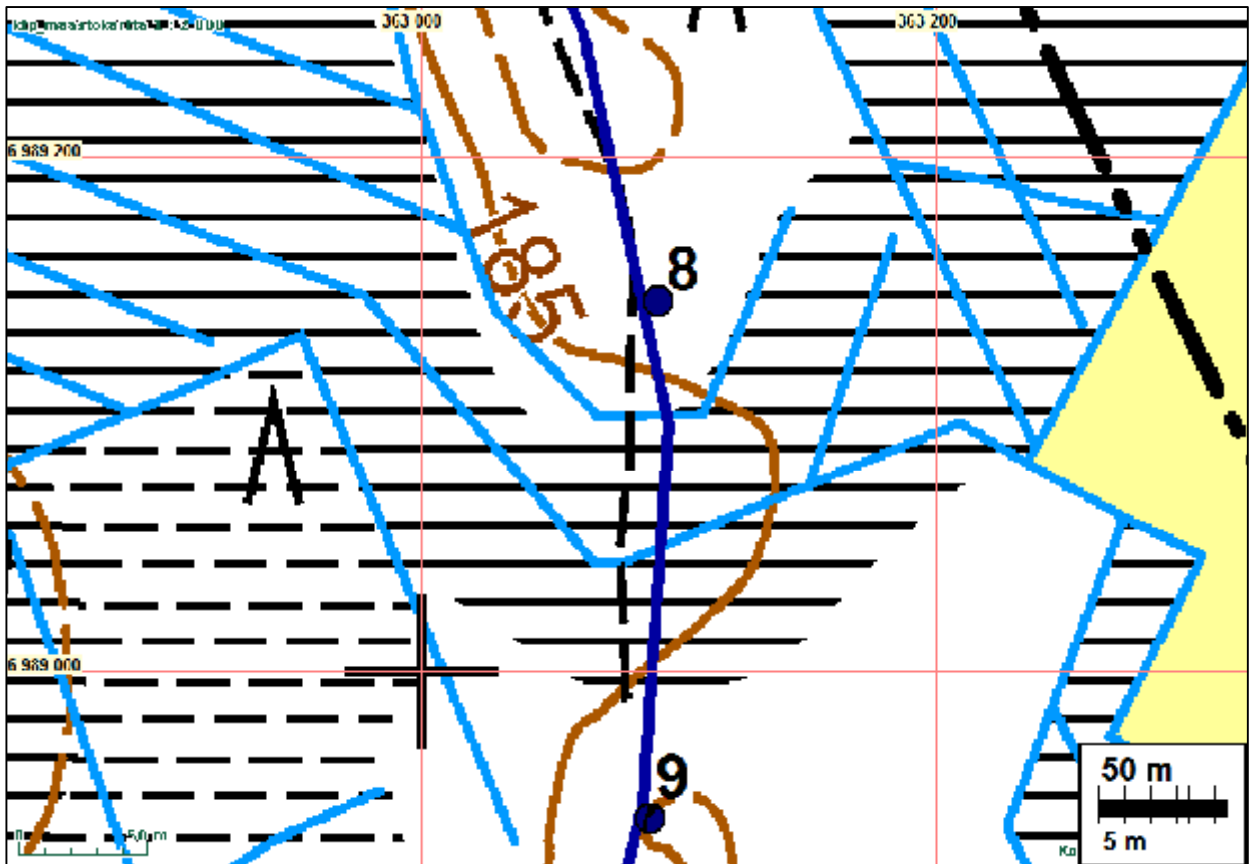
Sijainti: noin 23,8 km Alajärven kirkosta itään.

Tutkijat: Tiilikkala & Kumpulainen 2013 inventointi

Huomiot: Tiilikkala & Kumpulainen 2013: Kiviröykkiö koostuu noin 25-40 cm halkaisijaltaan olevista pyörityneistä kivistä. Kiviä on ainakin kolmessa kerroksessa. Korkeutta röykkiöllä on noin 65 cm. Röykkiön koko on noin 2x1,5 metriä. Osa kivistä on jäkälän ja sammalen peitossa. Röykkiön päällä on jonkin verran turvetta. Paikalla on äskettäin hakattu metsää ja äestetty. Röykkiö on saattanut äestyksen myötä hieman kärsiä. Mm. röykkiön päällä oleva turve saattaa selittyä äestyksellä. Röykkiö sijaitsee hiekkaisen mäen eteläkärjessä, tasaisella kohdalla. Hakkuu-aukealla kasvaa heinikkoa ja koivunvesoja. Mäntyä kasvavan suon reunaan on röykkiöltä noin 20-30 m matka. Kyseessä saattaa olla kiukaan jäännös.

Vaikutukset hankkeeseen: Röykkiö sijaitsee aivan voimalalle vievän tielinjan vieressä.

Kartta sivulla: 30



Kiukaan jäännös kuvattu etelään.

ALAJÄRVI 9 SAVONJÄRVI 3

Mjtunnus: uusi kohde
Rauh.lk: kiinteä muinaisjäännös

Ajoitus: historiallinen
Laji: asuinpaikat: kiuas

Koordin: N: 6988 943 E: 363 089
P: 6991 872 I: 3363 205

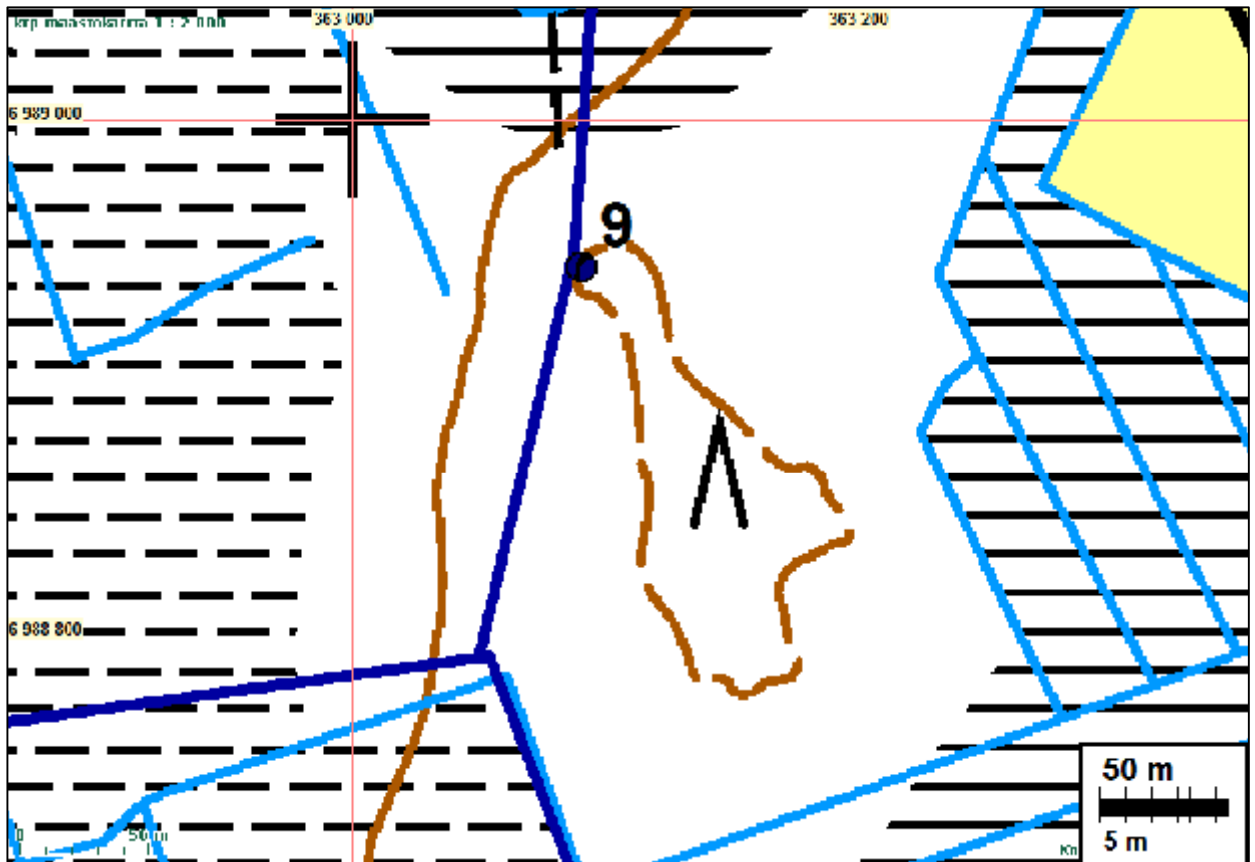
Sijainti: noin 23,8 km Alajärven kirkosta itään.

Tutkijat: Tiilikkala & Kumpulainen 2013 inventointi

Huomiot: Tiilikkala & Kumpulainen 2013: Röykkiöstä on ajanut metsäkone yli, jolloin röykkiön toinen puoli on hieman levinnyt. Alkuperäinen koko on ollut noin 160x175 cm. Röykkiön korkeus on noin 40 cm. Kiviä röykkiössä on neljässä kerroksessa. Yhdessä kulmassa on nähtävissä isompi kivi. Kivien koot vaihtelevat 35x30 cm kivistä 20x15 cm kokoiisiin kiviin. Kivet ovat pyöristyneitä. Seassa on muutama rapautuneen ja lohjenneen oloinen kivi. Osa kivistä on lohjennut kuitenkin metsäkoneen takia. Röykkiö sijaitsee aivan myllyille suunnitellulla tielinjalla. Röykkiö sijaitsee hiekka ja sora harjanteen kärjessä, sen pohjoispäässä. Matkaa röykkiöltä soisemman alueen reunoihin on noin 30 metriä, jonne maa laskee röykkiöltä muutamien metrin. Kyseessä on niemekkeen pään lähes korkein, tasainen kohta. Metsä röykkiön lähellä on harvennettua männikköä ja nuorta kuusikkoa. Röykkiö on sammaloitunut ja sen päällä kasvaa puolukkaa, sekä katajan ja koivun vesoja. Jossain lähistöllä saattaa olla tervahautaa. Kyseessä on todennäköisesti kiukaan jäännös.

Vaikutukset hankkeeseen: Röykkiö sijaitsee aivan voimalalle vievän tielinjan vieressä.

Kartta sivulla: 30





Kiukaan jäännös kuvattuna länteen.

ALAJÄRVI 10 PETÄIKKÖ

Mjtunnus: uusi kohde
Rauh.lk.: kiinteä muinaisjäännös

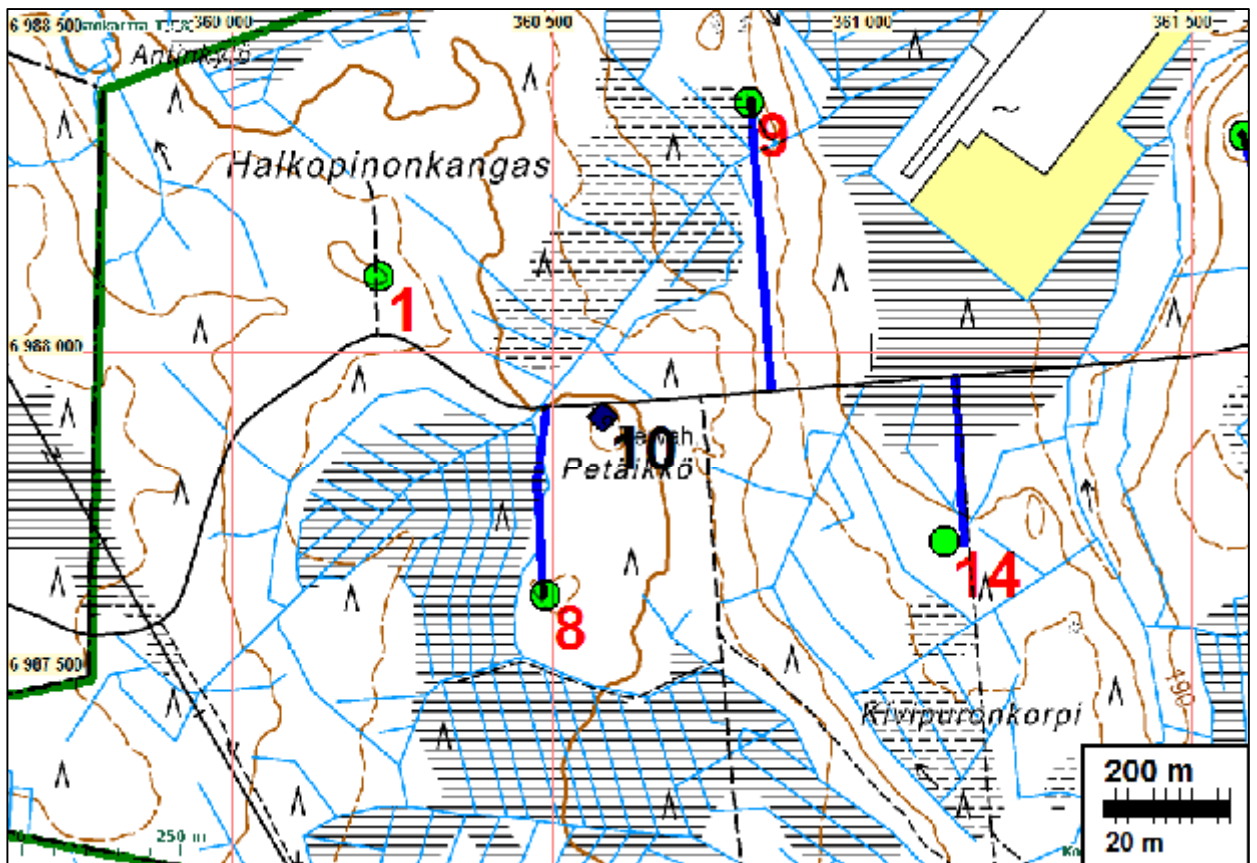
Ajoitus: historiallinen
Lajii: valmistus: tervahauta

Koordin: N: 6987 900 E: 360 579
P: 6990 829 I: 3360 694

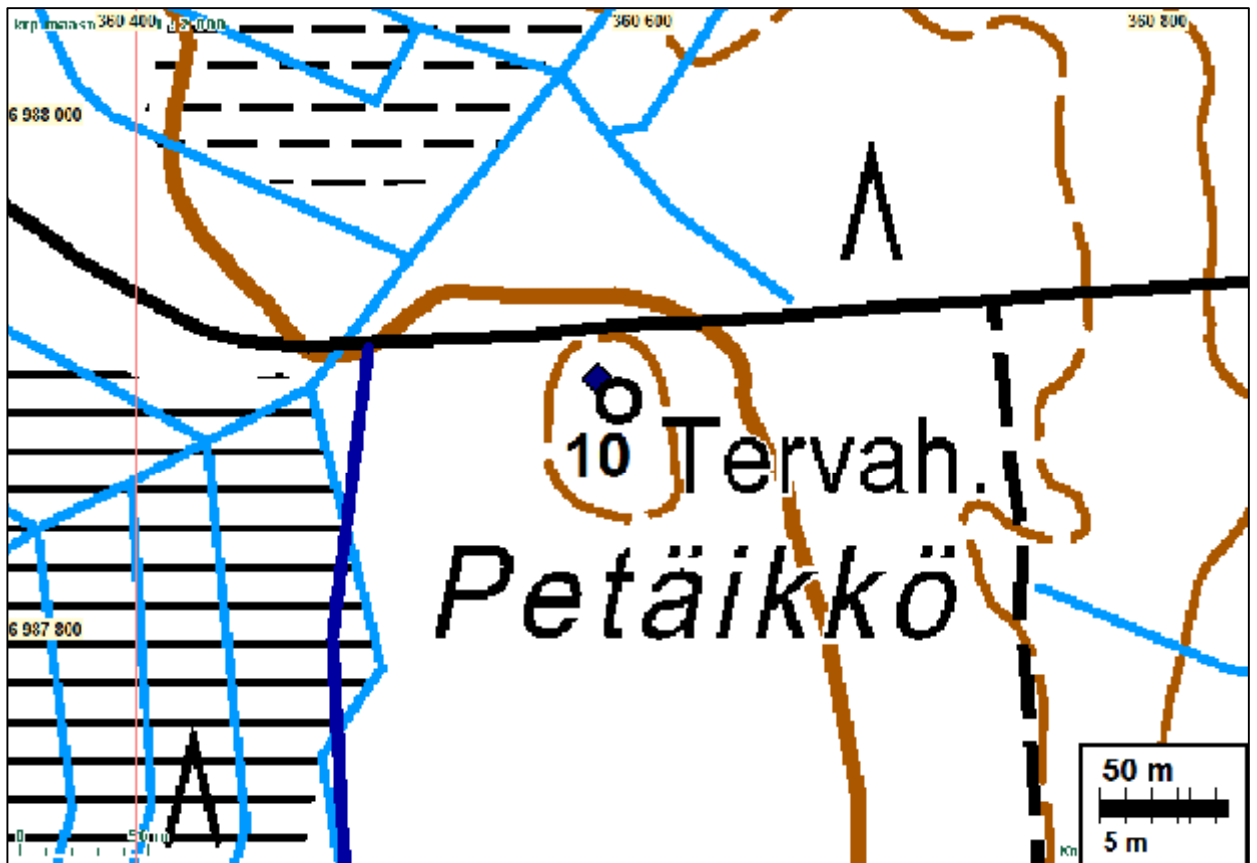
Sijainti: noin 21,3 km Alajärven kirkosta itään.

Tutkijat: Tiilikkala & Kumpulainen 2013 inventointi

Huomiot: Tiilikkala 2013: Tervahauta sijaitsee aivan metsätien vieressä. Se on merkitty peruskarttaan. Tervahaudan ympärillä on selkeät kaksoisvallit. Sisemmän vallin ulkopuolella on 2 metrin päässä toinen valli. Eteläpuolelta katsottuna ulomman vallin korkeus on 50 cm. Kuopanne välissä 40 cm matalampi, jonka jälkeen kohoaa sisempi valli samoin noin 50 cm korkuisena. Sisemmältä vallin harjalta toisen puolen sisemmän vallin harjalle laskettuna haudan leveys on 14 metriä. Tien puolelle, eli pohjoispuolella tie on leikannut osan haudasta pois. Halssi on ilmeisesti ollut ja tuhoutunut pohjoispuolella. Itäpuolelta ulkoa haudan ulkopuolelta katsottuna sisempi valli kohoaa 70 cm ja pohjoisesta noin 120 cm. Sisäpuolelta pohjalta katsottuna vallin harjat kohoavat 120 cm. Mäki laskee paikalla loivasti kohti pohjoista. Maaperä paikalla on hiekkamoreenia. Aluskasvillisuus paikalla on sammalikkoo ja heinikkoo. Valtapuu alueella on nuori männikkö. Haudan kohdalla, sen päällä kasvaa nuoria kuusia. Valleissa ja haudan pohjalla näkyy täysin maatuneita isojen kuusien kantoja. Lähistöltä ei löytynyt kiuasta. Haudan läheltä on otettu hiekkaa, joten tämän yhteydessä mahdollinen kiuaskin on voinut tuhoutua.



Hankealueen raja vihreällä. Turbiinipaikat vihreä pallo, uudet huoltotiet sinisellä





Tervahauta kuvattu pohjoiseen.



Tervahauta kuvattuna tieltä, kohti lounasta.

Muinaisjännökset, Korkeamaa

SOINI 11 RAJAMÄKI

Mjtunnus: uusi kohde
Rauh.lk: kiinteä muinaisjännös

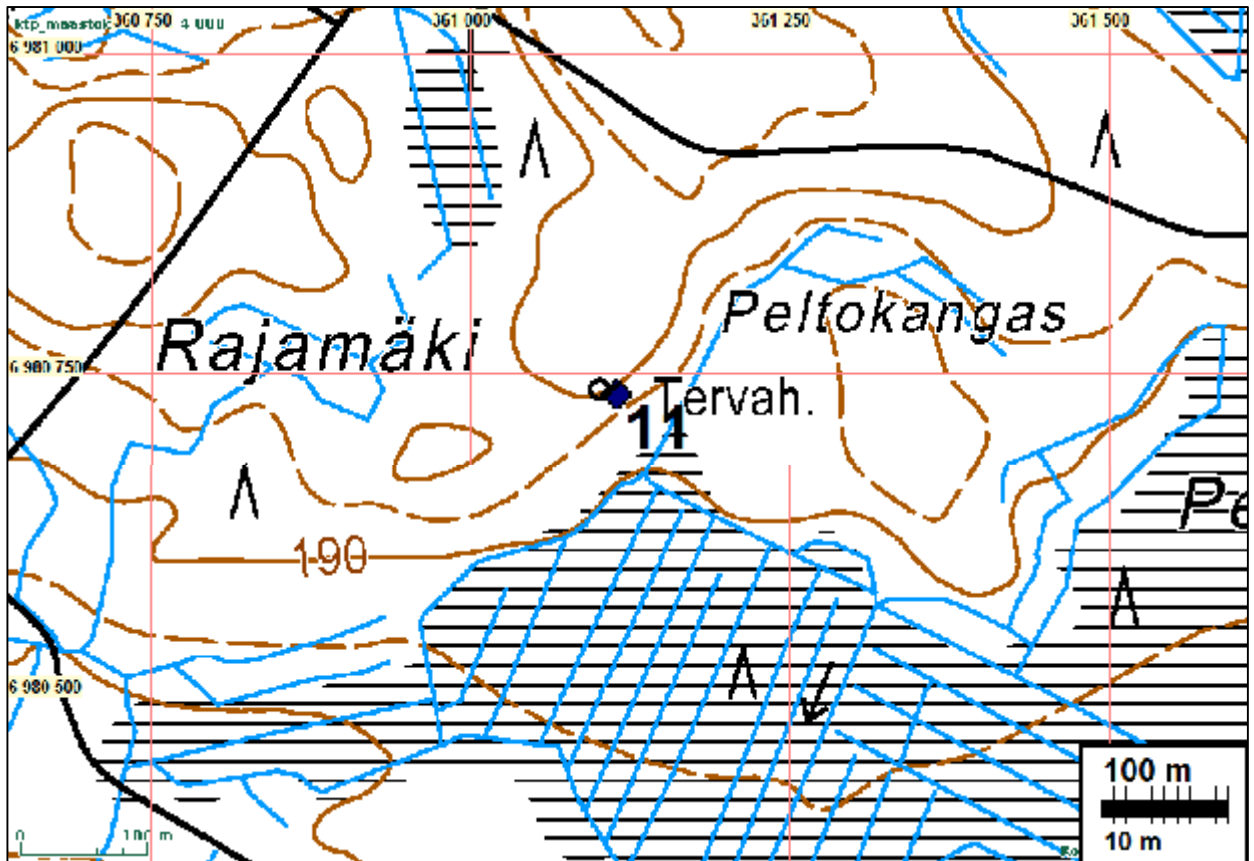
Ajoitus: historiallinen
Laji: valmistus: tervahauta

Koordin: N: 6980 734 E: 361 114
P: 6983 660 I: 3361 229

Sijainti: Soini kirkosta noin 6,7 km koillisen.

Tutkijat: Tiilikkala & Kumpulainen 2013 inventointi

Huomiot: Tiilikkala 2013: Tarkastettiin peruskartalle merkitty tervahauta. Tervahautaan ovat eläimet kaivaneet koloja. Ilmeisesti näitä samoja koloja on ihmisen toimesta metsästystaroituksessa kaiveltu auki. Paikalta on mahdollisesti otettu myös pienimitakaavaisesti hiekkaa. Haudan alkuperäistä muotoa ja kokoa on vaikea nykytilassa enää arvioida. Halssi on todennäköisesti sijainnut alarinteen puolella idässä, mutta sitä on enää mahdoton erottaa. Paikalle kaivettujen kuoppien reunasta on nähtävissä hiiltä ja palanutta hiekkaa, mikä varmistaa, että paikalla on todellakin ollut tervahauta. Hauta sijaitsee vanhassa kuusikossa.



Tervahaudan keskustaa ja siihen kaivettuja kuoppia. Kuvattu luoteeseen.



Kuopanteita kuvattu länteen.

SOINI 12 KOIRAMÄKI

Mjtunnus: uusi kohde
Rauh.lk: kiinteä muinaisjäännös

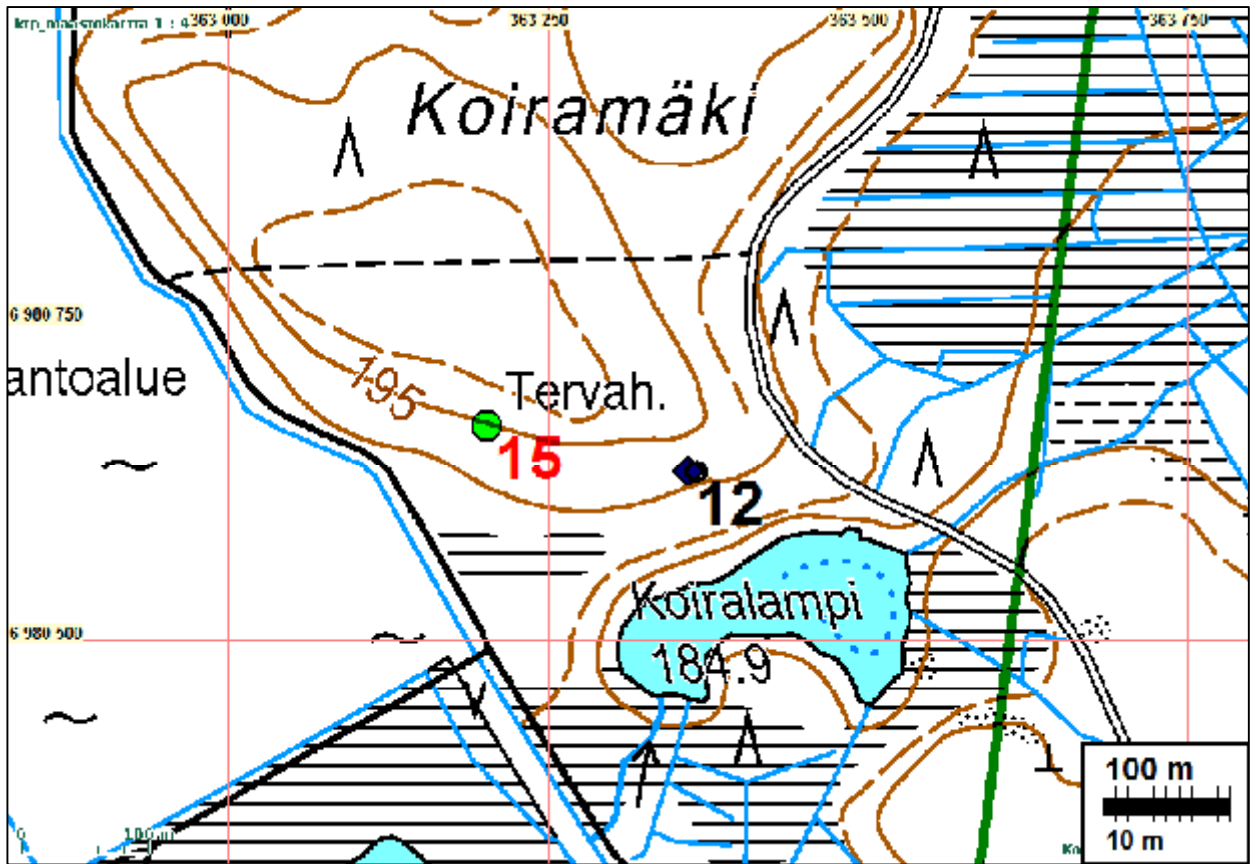
Ajoitus: historiallinen
Laji: valmistus: tervahauta

Koordin: N: 6980 632 E: 363 359
P: 6983 558 I: 3363 475

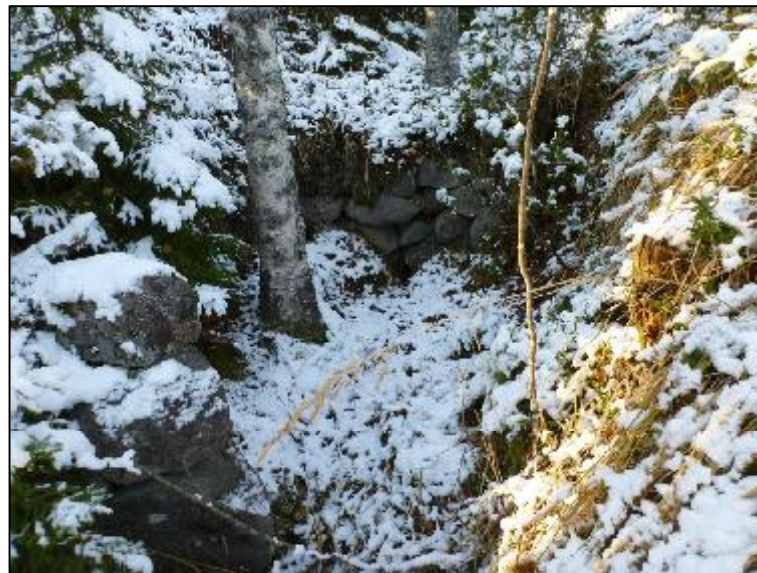
Sijainti: Soinin kirkosta noin 7,9 km koilliseen.

Tutkijat: Tiilikkala & Kumpulainen 2013 inventointi

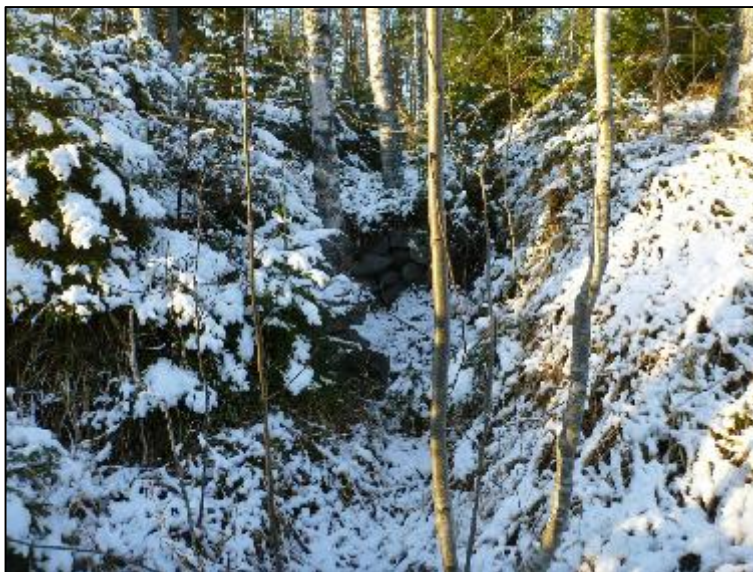
Huomiot: Tiilikkala 2013: Kyseessä on suurikokoinen tervahauta, johon on kaivettu pohjalle nelikulmainen kaivanto. Valli on ylärinteen puolella pohjoisessa vaikeasti havaittava, mutta alarinteessä etelän puolella selkeä. Vallin harjalta toiselle on noin 19 metrin matka. Halssi on etelän suunnalla. Halssiin on kivetty nelikulmainen noin 2x2,5 m kokoinen tila. Kiveyksillä on korkeutta noin 1,5 metriä. Halssin kohdalla alarinteen puolelta katsottuna vallit nousevat jyrkästi lähes neljän metrin korkeuteen. Haudan pohjalla olevaan nelikulmaiseen kaivantoon on puhkaistu kulku itäisivulta vallin läpi. Nelikulmaisen kaivannon koko on noin 4x10 metriä ja syvyys 1,3 metriä. Nelikulmaisen kaivannon pohjalla kasvaa nuoria kuusia ja kuusenvesoja. Sen pohjalta katsottuna vallit nousevat pohjoisessa 4 m korkeuteen, lännessä 3 m korkeuteen ja etelässä 2 m korkeuteen. Halssin kohdalla korkeutta valleilla on vähemmän, noin 1,2 metriä. Hauta sijaitsee Koiramäki nimisen moreenimäen kaakkoisreunassa, etelään viettävässä rinteessä. Etelässä sijaitsevaan Koiralampeen on haudalta matkaa noin 80 metriä. Paikalla kasvaa nuorehkoa sekametsää.



Hankealueen raja vihreällä. Turbiinipaikka vihreä pallo.



Halssin kiveystä. Kuvattu luoteeseen.



Halssia alarinteestä. Kuvattu pohjoiseen.

SOINI 13 HAUTA-VIHIMÄKI

Mjtunnus: uusi kohde
Rauh.lk: kiinteä muinaisjäänös

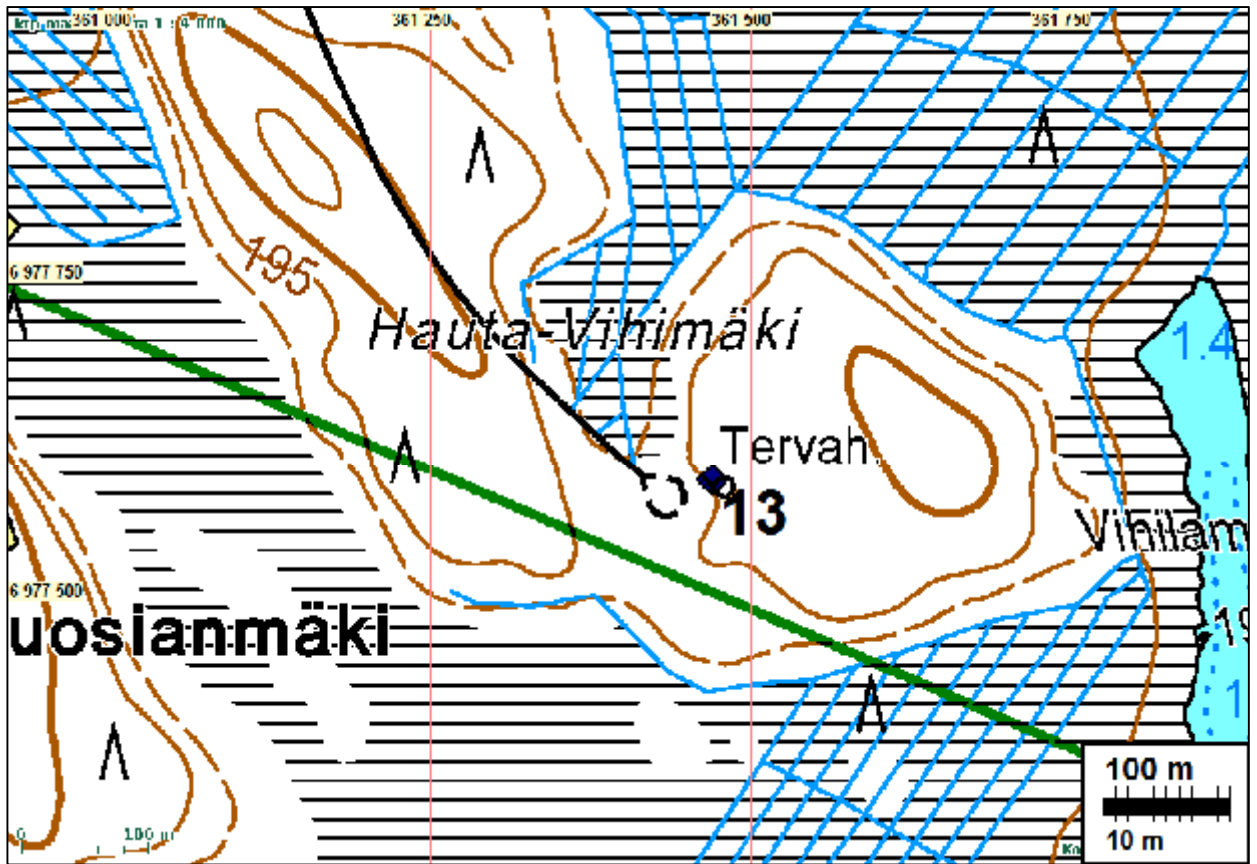
Ajoitus: historiallinen
Laji: valmistus: tervahauta

Koordin: N: 6977 592 E: 361 470
P: 6980 517 I: 3361 585

Sijainti: Soinin kirkosta noin 4,5 km koilliseen.

Tutkijat: Tiilikkala & Kumpulainen 2013 inventointi

Huomiot: Tiilikkala 2013: Tervahauta metsätien päässä olevan kääntöpaikan vieressä. Vallin harjalta toiselle laskettuna haudan leveys on 18 metriä. Haudan halssi on iso, noin 3 metriä leveä ja 7 metriä pitkä, se sijaitsee alarinteessä lännen suunnalla. Hautaa ympäröivät vallit ovat selkeät, alarinteen puolella ne nousevat noin 2,5 metrin ja ylärinteessä 1 metrin korkeuteen ulkoa päin katsottuna, ympäröivään maanpintaan verrattuna. Vallien leveys on noin 3 metriä. Eläimet ovat kaivaneet muutamia käytäviä valleihin. Pohjalta katsottuna vallit nousevat ylärinteessä, idässä, noin 3 metrin korkeuteen ja lännessä alarinteen puolella 2 metrin korkeuteen, halssin kohdalla korkeutta on vähemmän. Paikalla rinne laskee lännen ja lounaan suuntaan. Maaperä on hiekkamoreenia. Ympäristössä kauempana valtapuu on mänty, haudan lähellä kasvaa enemmän kuusia. Haudan päällä kasvaa muutama mänty, leppä ja kataja, sekä yksi isompi kuusi. Haudan ympäristö on osin heinittynyt ja kasvaa vadelmaa.



Hankealueen raja vihreällä.



Kauempaa yleiskuva kohti hautaa. Kuvattu etelään.



Vallin päältä kohti haudan pohjaa. Kuvattu etelään.

SOINI 14 ESKONMÄKI

Mjtunnus: uusi kohde
Rauh.lk: kiinteä muinaisjäännös

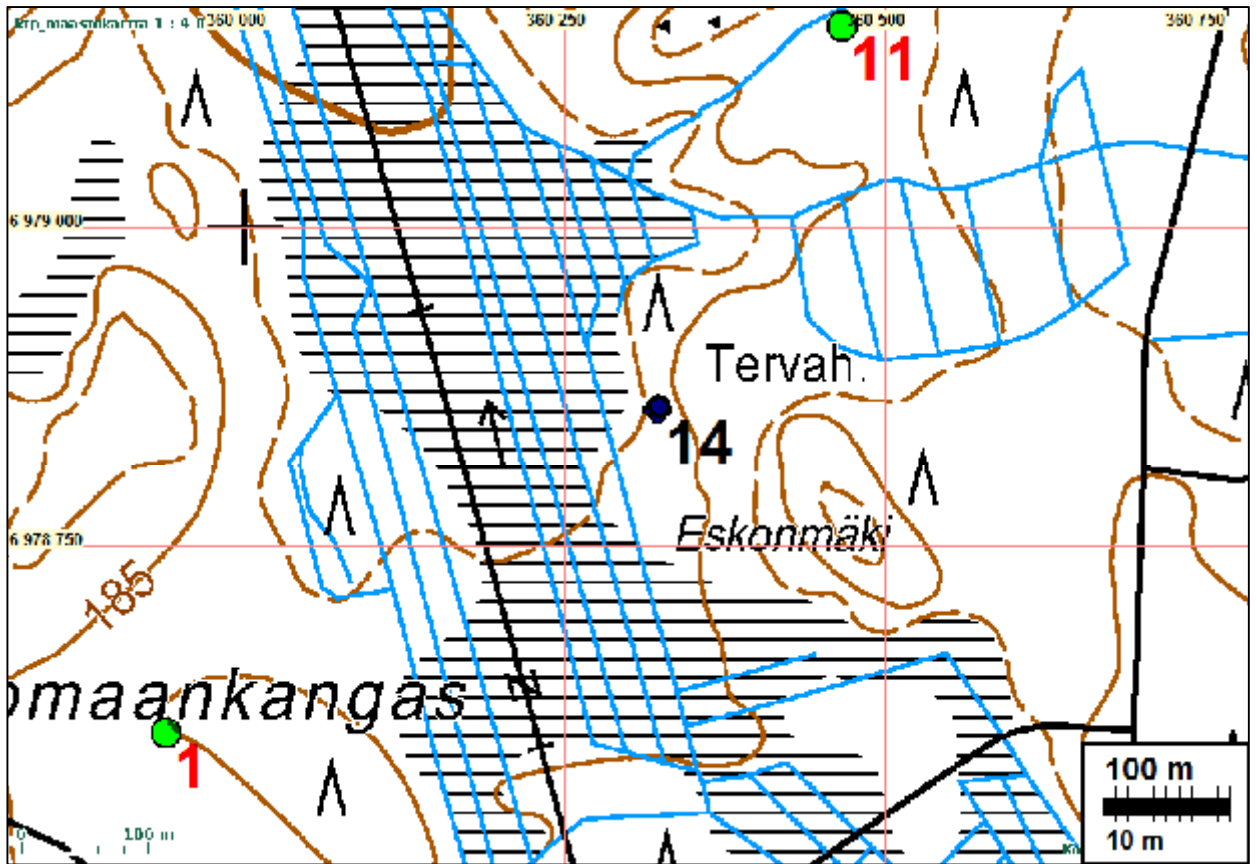
Ajoitus: historiallinen
Laji: valmistus: tervahauta

Koordin: N: 6978 858 E: 360 322
P: 6981 783 I: 3360 437

Sijainti: Soinin kirkosta noin 4,6 km koilliseen.

Tutkijat: Tiilikkala & Kumpulainen 2013 inventointi
Huomiot: Tiilikkala 2013: Tervahauta on muodoltaan ehjä ja hyvin säilynyt. Leveys vallin harjalta toiselle on 14 metriä. Vallien leveys on noin 3 metriä. Halssi sijaitsee lännen puolella alarinteessä. Halssin syvyys on 2 m valleihin nähden. Pituutta halsilla on noin 7 metriä ja leveyttä 2 metriä yläpäästään. Ulkoapäin katsottuna idän puolella ylärinteessä vallit ovat noin 60 cm korkeat ja lännen puolella alarinteessä 1,5 m korkeat. Vallit nousevat haudan pohjalta katsottuna alarinteen puolella 1,5 m korkeuteen ja ylärinteen puolella 1,9 m korkeuteen.

Tervahauta on länteen laskevassa rinteessä, mäen reunassa, vanhalla hakkuuaukealla, jossa kasvaa tiheästi koivunvesoja. Näkyvyys ja kuljettavuus alueella olivat heikot, joten haudan ympäristöä ei tarkastettu sen enempää.



Turbiinipaikat vihreä pallo.



Halssia. Kuvattu itään.



Vallin päältä kohti haudan keskustaa. Kuvattu itään.

Muinaisjännökset, Pesola

15 SOINI KELKKASUO TORISAARI

Mjtunnus: 226500001

Rauh.lk: kiinteä muinaisjännös

Ajoitus: historiallinen

Laji: kultti- ja tarinapaikat: karsikkopaikat

Koordin: N: 6984 339 E: 365 532 Z: 195

X: 6984 549 Y: 2517 836

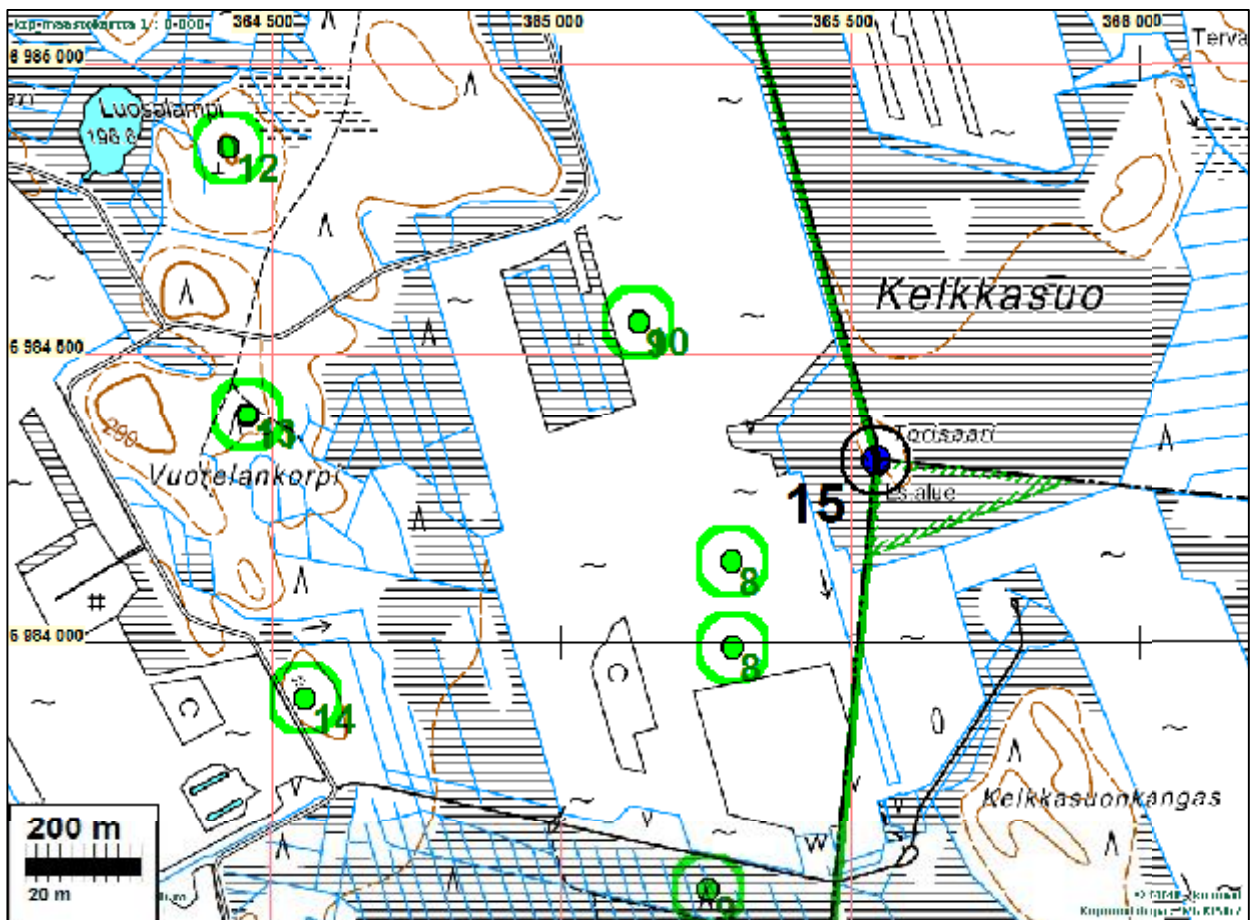
P: 6987 267 I: 3365 649

Tutkijat: Kaisa Lehtonen & Pentti R 2010 tarkastus, Miikka Kumpulainen 2010 tarkastus

Sijainti: 15 Soinin kirkosta 12 km koilliseen

Huomiot: Muinaisjännösrekisteri: Kohde sijaitsee luonnonsuojelualueen välittömässä läheisyydessä, turpeenottoalueen ympäröimänä, Karstulan, Kyyjärven ja Soinin rajalla. Paikalla on pienen suon ympäröimällä kohoumalla (Torisaari) kaksi mäntykeloja, joihin on kaiverrettu kirjaimia ja vuosilukuja. Kysymyksessä ovat joko rajakarsikot tai rajamännyn. Toisessa kelossa on vuosiluku 1753, mutta siitä noin 24 metriä lounaaseen sijaitsevaa keloja arkeologi Miikka Kumpulainen on arvellut väärennökseksi. Paikka on vanha Pohjanmaan ja Hämeen maakuntaraja, sitten Pietarsaaren - Saarijärven ja nykyisen Kyyjärven, Karstulan ja Soinin rajapaikka. Karttatietoja paikasta on 1740-luvulta lähtien, ja samaan aikaan ajoittuvat rajamännyn vuosiluvut (näkyvissä ainakin vuosi 1753). Nykyisin paikalla on kaksi vuosiluvulla merkittyä puuta, mutta Keijo Koiviston ja Heikki Rantatuvan mukaan paikalla on ollut kolmaskin puu, jota tarkastuksessa elokuussa 2010 ei enää löydetty. Parin vuosikymmenen aikana puut ovat alkaneet rapistua pahoin, joten niiden lopullinen romahtaminen voi tapahtua milloin vain.

Kohdetta ei tarkastettu inventoinnissa 2013.



Voimalapaikat vihreä pallo ja hankealueen rajausta vihreä viiva.

16 SOINI HAUTASAARI 1

Mjtunnus:

Rauh.lk: kiinteä muinaisjäännös

Ajoitus: historiallinen

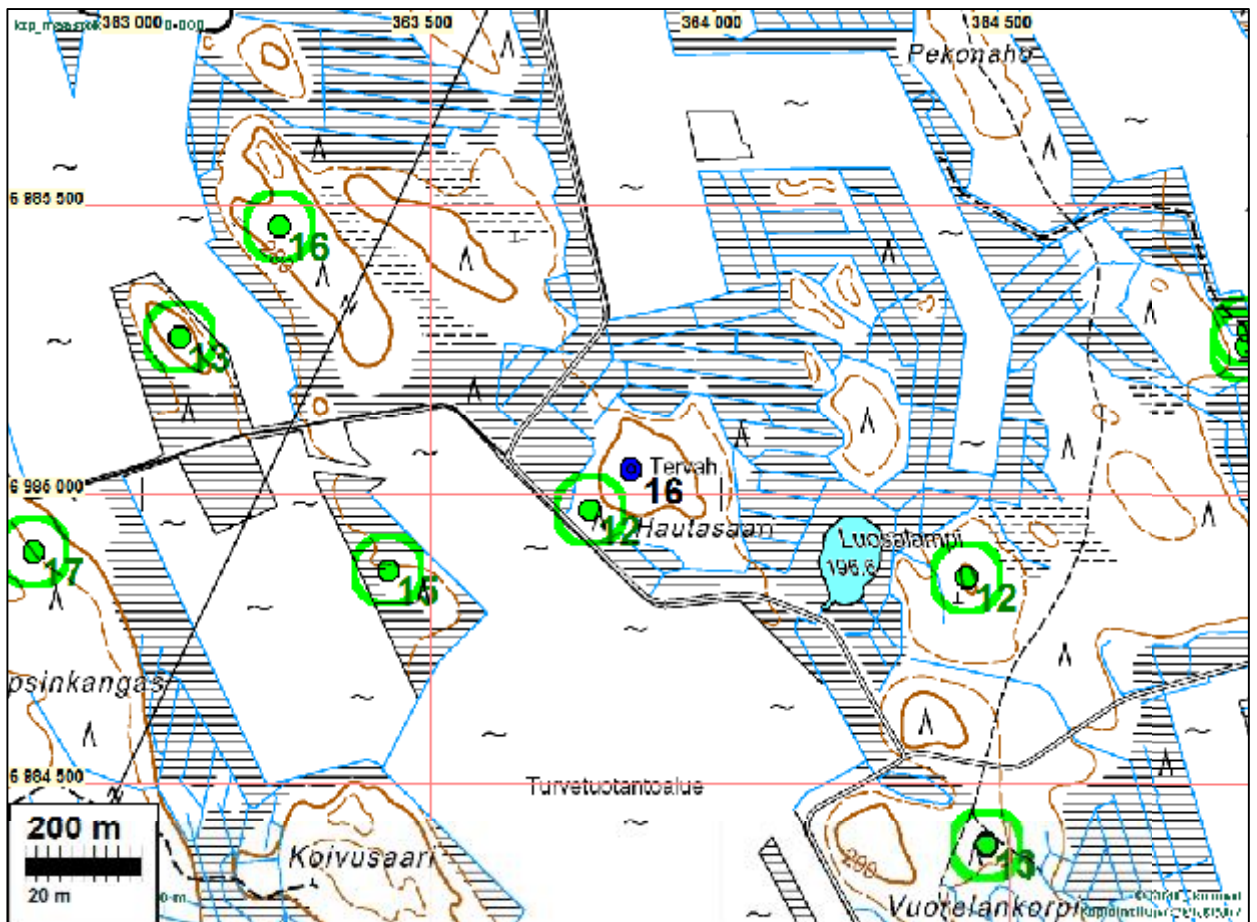
Laji: valmistus: tervahauta

Koordin: N: 698 5045 E: 363 841 Z: 205 ±1 m
 X: 6985 175 Y: 2516 113
 P: 6987 973 I: 3363 957

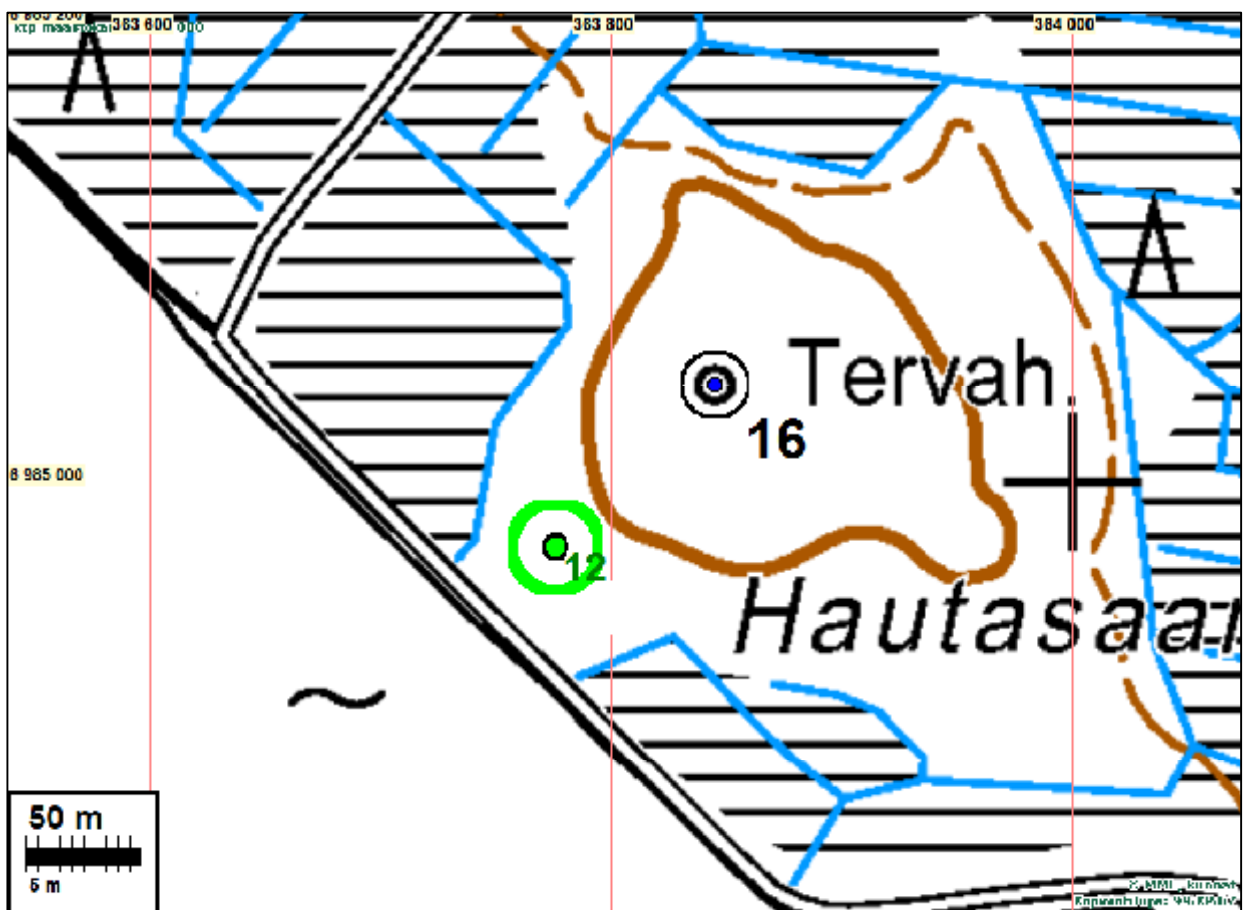
Tutkijat: Jussila & Sepänmaa 2013 inventointi

Sijainti: 16 Paikka sijaitsee Soinin kirkosta 11,8 km koilliseen.

Huomiot: Paikalla on tervahauta. Se on matalavallinen, halkaisijaltaan n. 10 m. Paikka on tasaista sekametsäistä kangasta. Kyseessä ei ole hiilimiilu – mitä hauta mataluutensa takia muistuttaa – koska haudassa on kuitenkin halssikuoppa.



Voimalapaikat vihreä pallo





Matala tervahauta.



17 SOINI PÖNTISENAHO

Mjtunnus:

Rauh.lk: kiinteä muinaisjäänös

Ajoitus: historiallinen

Laji: valmistus: tervahauta

Koordin: N: 6985557 E: 362481 Z: 203 ±1 m

X: 6985 623 Y: 2514 731

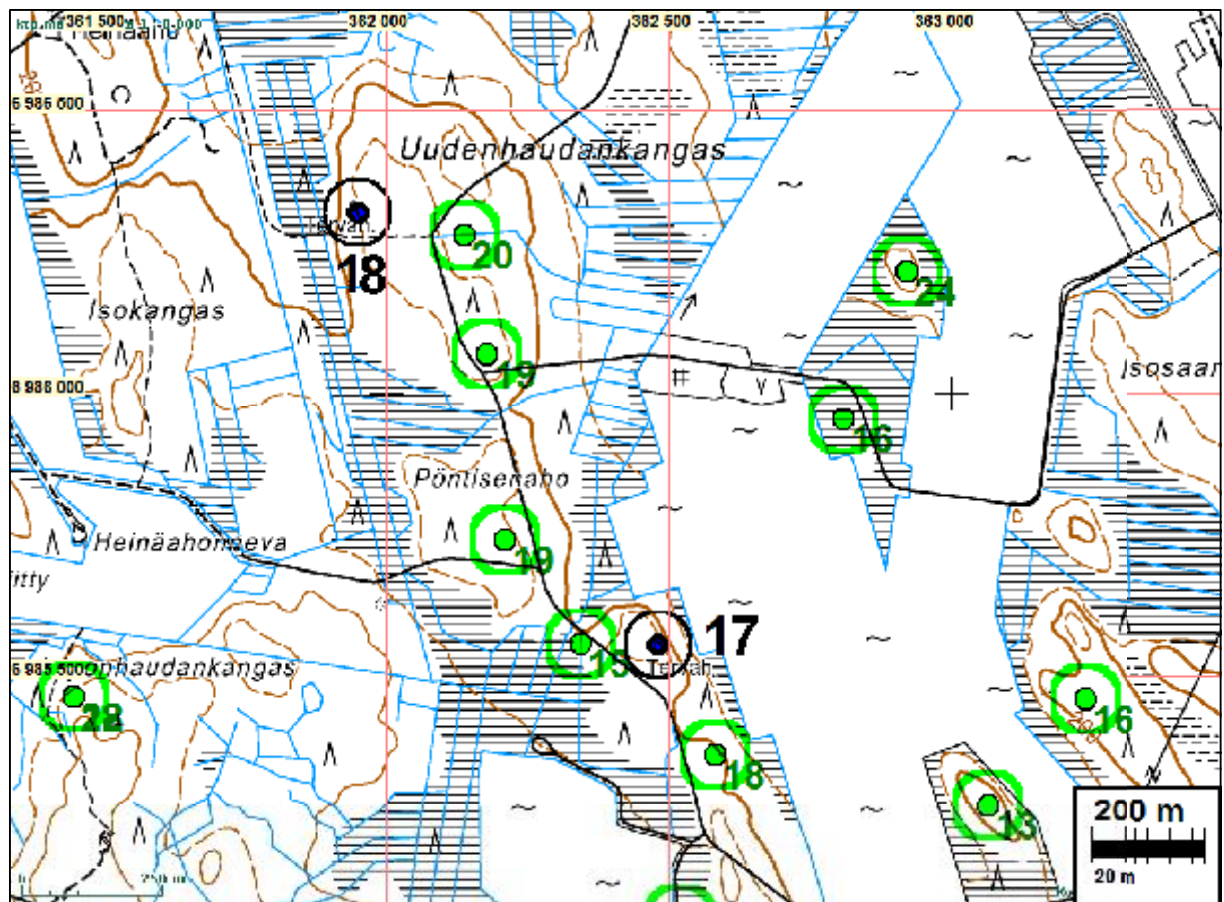
P: 6988 485 I: 3362 597

Tutkijat: Jussila & Sepänmaa 2013 inventointi

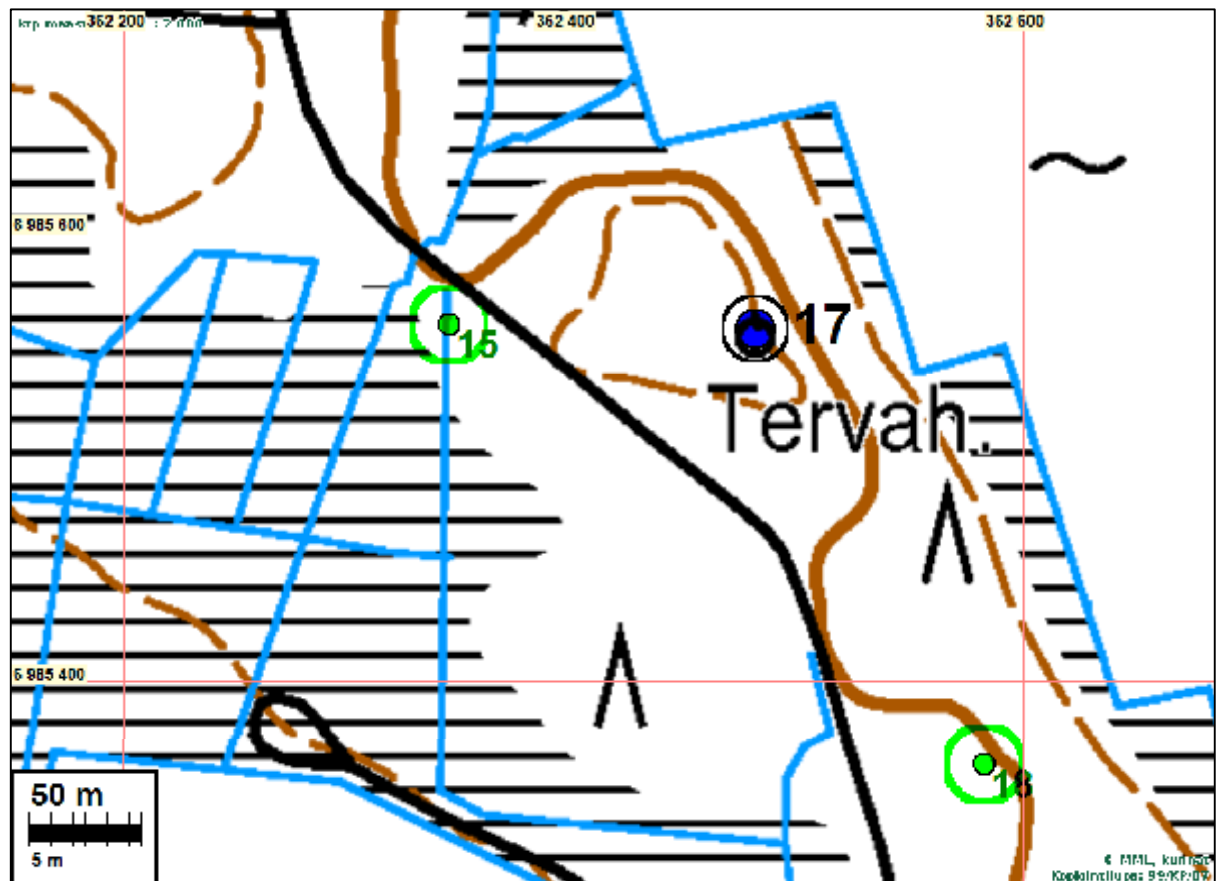
Sijainti: 17 Paikka sijaitsee Soinin kirkosta 11,7 km pohjoiseen.

Huomiot: Laakealla ja soiden ympäröimällä kankaalla jossa suon laidalla hieman korkeampi harjanne, on tervahauta, halkaisijaltaan n. 16 m. Haudassa on kaksoisvalli eli kah-

teen kertaan käytetty hauta.



Voimalapaikat vihreällä.





Tervahauta



Tervahauta taustalla.

18 SOINI UUDENHAUDANKANGAS

Mjtunnus:

Rauh.lk: kiinteä muinaisjäännös

Ajoitus: historiallinen

Laji: valmistus: tervahauta

Koordin: N: 698 6332 E: 361 946 Z: 202 ±1 m

X: 6986 372 Y: 2514 160

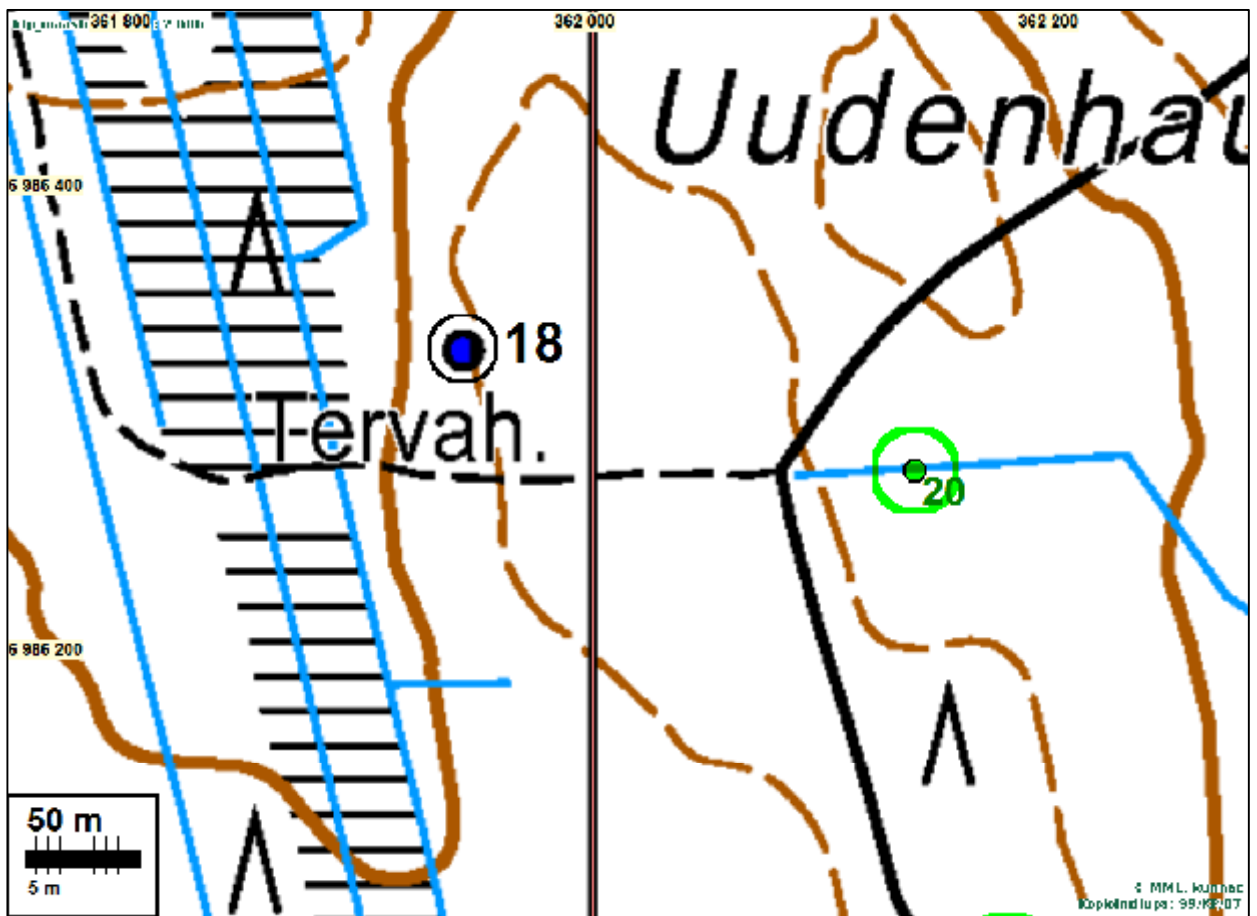
P: 6989 260 I: 3362 061

Tutkijat: Jussila & Sepänmaa 2013 inventointi

Sijainti: 18 Paikka sijaitsee Soinin kirkosta 12,2 km pohjoiseen.

Huomiot: Paikalla on tervahauta, halkaisijaltaan 15 m.

Kartta s. 49



Voimalapaikka vihreällä, uusi tie sinisellä.



Tervehauta tiheän puuston peittämänä – vallia etualalla.

19 SOINI HAUTASAARI 2

Mjtunnus:

Rauh.lk: kiinteä muinaisjäänös

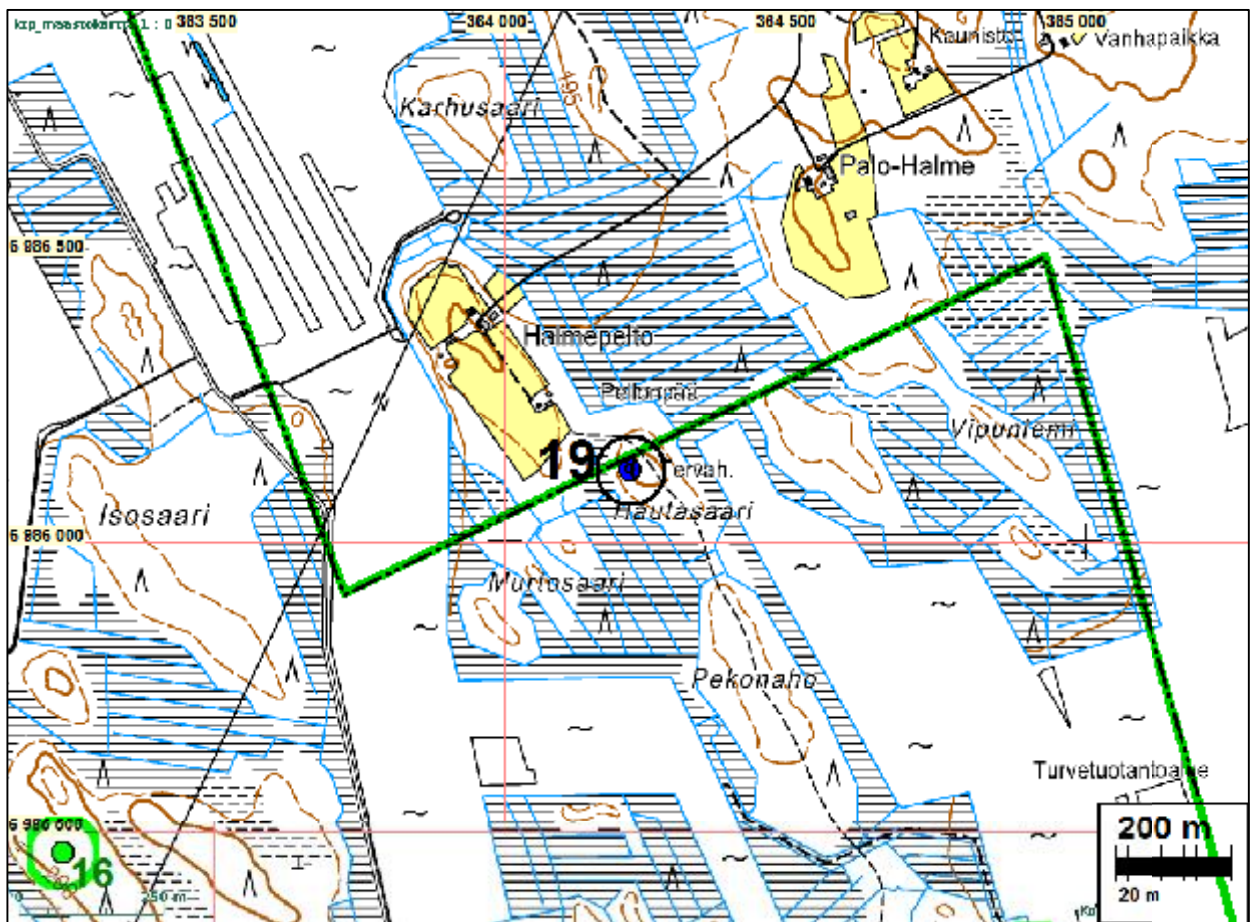
Ajoitus: historiallinen
Laji: valmistus: tervahauta

Koordin: N: 6986123 E: 364221 Z: 200 ±1 m
X: 6986 270 Y: 2516 443
P: 6989 051 I: 3364 337

Tutkijat: Jussila & Sepänmaa 2013 inventointi

Sijainti: 19 Paikka sijaitsee Soinin kirkosta 13,0 km koilliseen.

Huomiot: Maastokartalle merkitty tervahauta. Paikkaa ei tarkastettu inventoinnissa 2013



Hankealueen raja vihreällä.

20 SOINI VANHA-AHO

Mjtunnus:
Rauh.lk: kiinteä muinaisjäänös

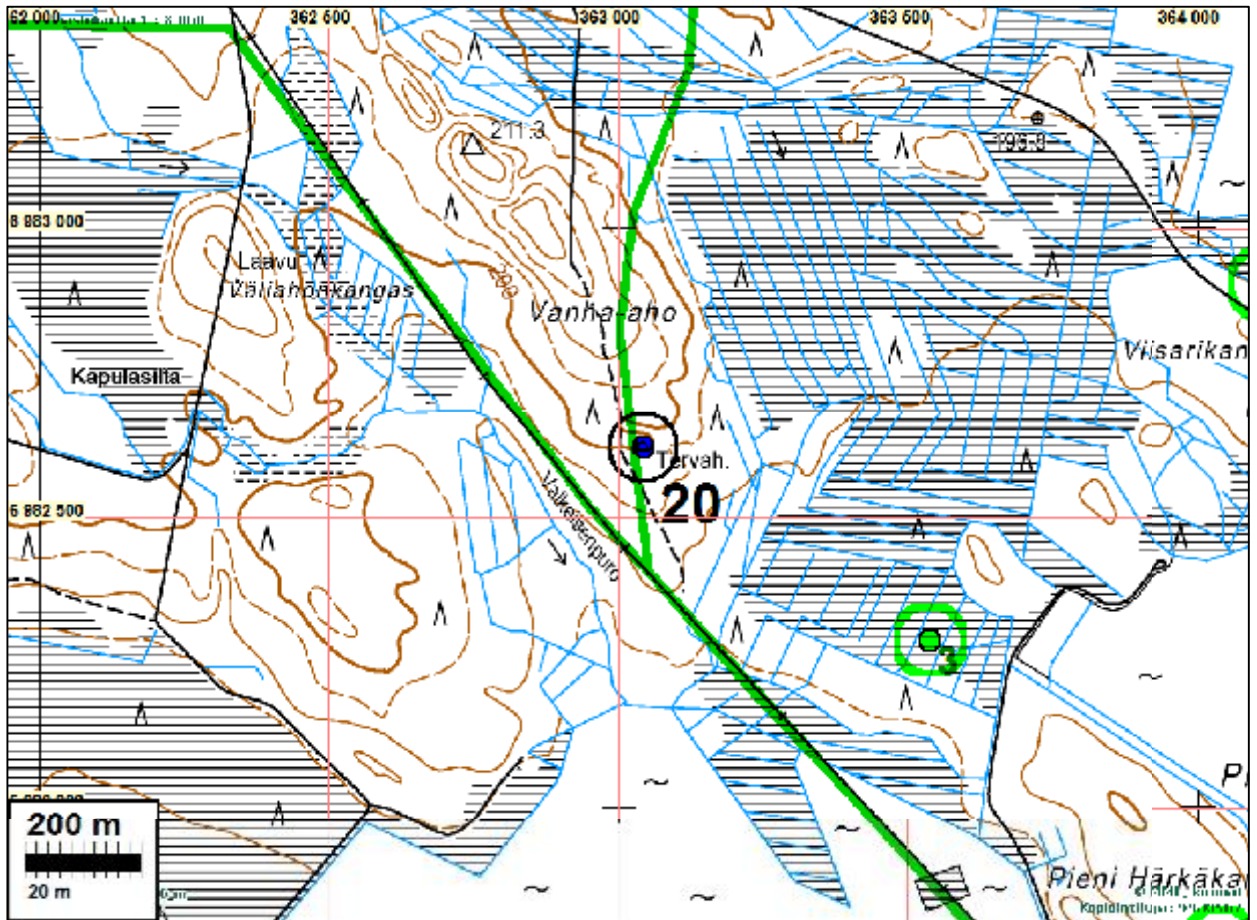
Ajoitus: historiallinen
Laji: valmistus: tervahauta

Koordin: N: 6982617 E: 363041 Z: 200 ±1 m
X: 6982 712 Y: 2515 428
P: 6985 544 I: 3363 157

Tutkijat: Jussila & Sepänmaa 2013 inventointi

Sijainti: 19 Paikka sijaitsee Soinin kirkosta 13,0 km koilliseen.

Huomiot: Paikalla on tervahauta, halk n. 12 m.



Hankealueen raja vihreällä. Turbiini paikat vihreä pallo.

Liite museoviranomaisille: inventoinnissa tarkastetut alueet:

**Kaikki neljä hanke-alueetta - tutkittiin ja arvioitiin kokonaisuudessaan eri menetelmin. Tar-
kemmin maastossa tarkastettiin kartalla sinisellä korostuksella esitettyjä alueita.**

Kartan tulkinnassa on syytä ottaa huomioon alla lueteltuja seikkoja. Kartan esittämät tarkastetut alueet voivat olla tulkinnan varaisia, riippuen siitä mitä tarkastetulla alueella tarkoitetaan ja miten se käsitetään. Kartalla sinisellä korostettu on peitoltaan keskimääräinen yleistyys siitä maastosta mitä on tarkemmin katsottu, koska maastossa ei syste-
maattisesti dokumentoitu:

- katseen ulottuvaisuutta (paikoin satojen metrien päähän, paikoin muutaman metrin)
- katveja ja esteitä katseen tiellä
- katsesuuntia
- katseen intensiivisyyttä, tarkoitusta, havainnointikykyä ja –mahdollisuuksia katsomishetkellä
- kohtia missä viivytettiin kauemmin tai missä vain riennettiin eteenpäin (pääkulkusuunnassa).
- kairanpistoja, koekuoppia, avoimia maastonkohtia, peitteistä maastoa.

Inventoinnin kulkureittien ja eri maastonkohtien tarkastusmenetelmien valintojen onnistumiseen vaikuttaa inventoijan arkeologisen tietämyksen lisäksi suuresti maastotyökokemus ja –kyvyt.

Alla oleva kartta pyrkii noudattamaan Suomen arkeologisten kenttätöiden laatuvaatimusta.

