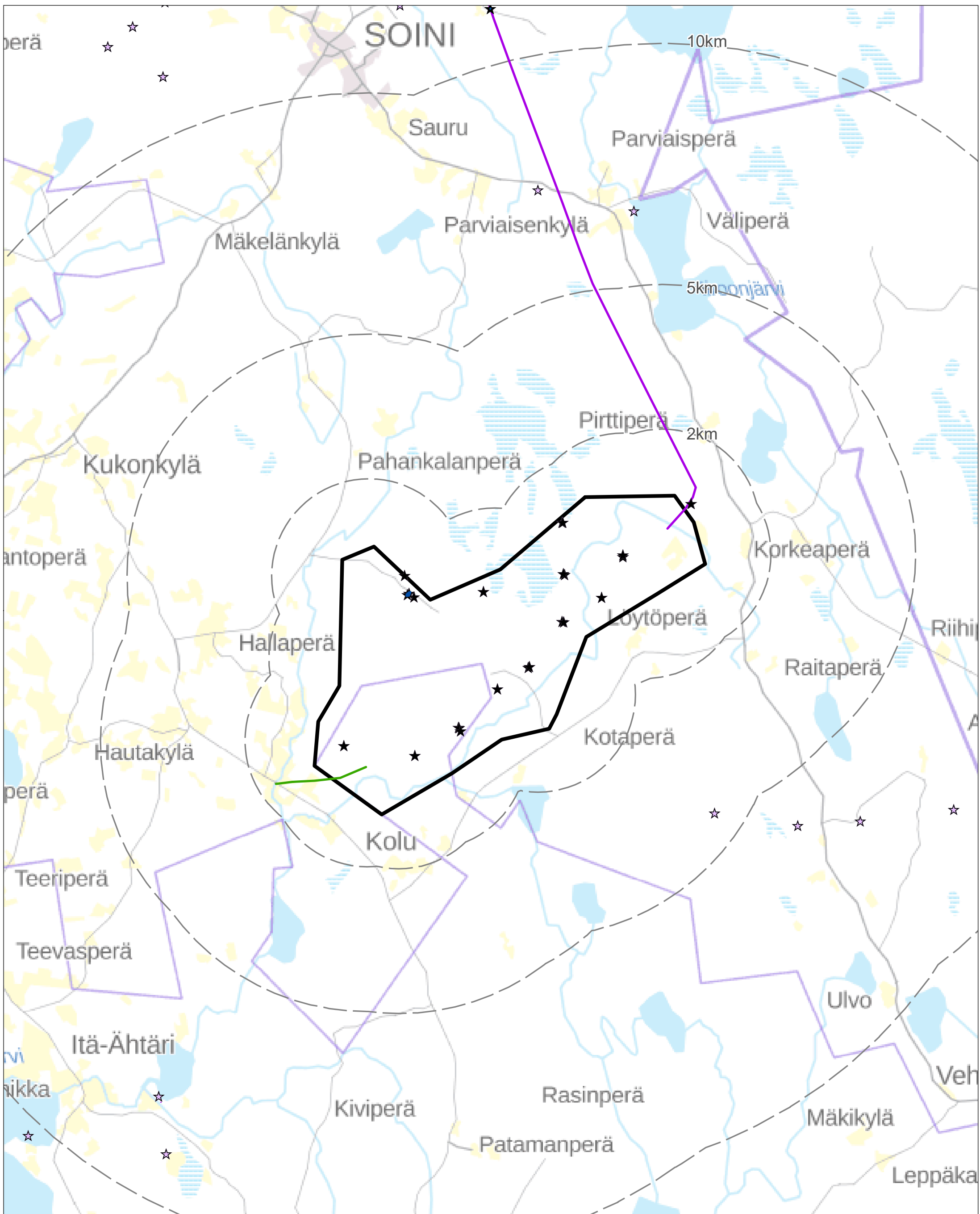


Kimpilamminkankaan tuulivoimahanke
Muinaisjäännökset

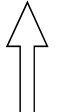
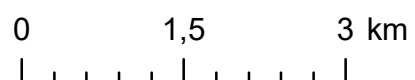


Muinaisjäännökset

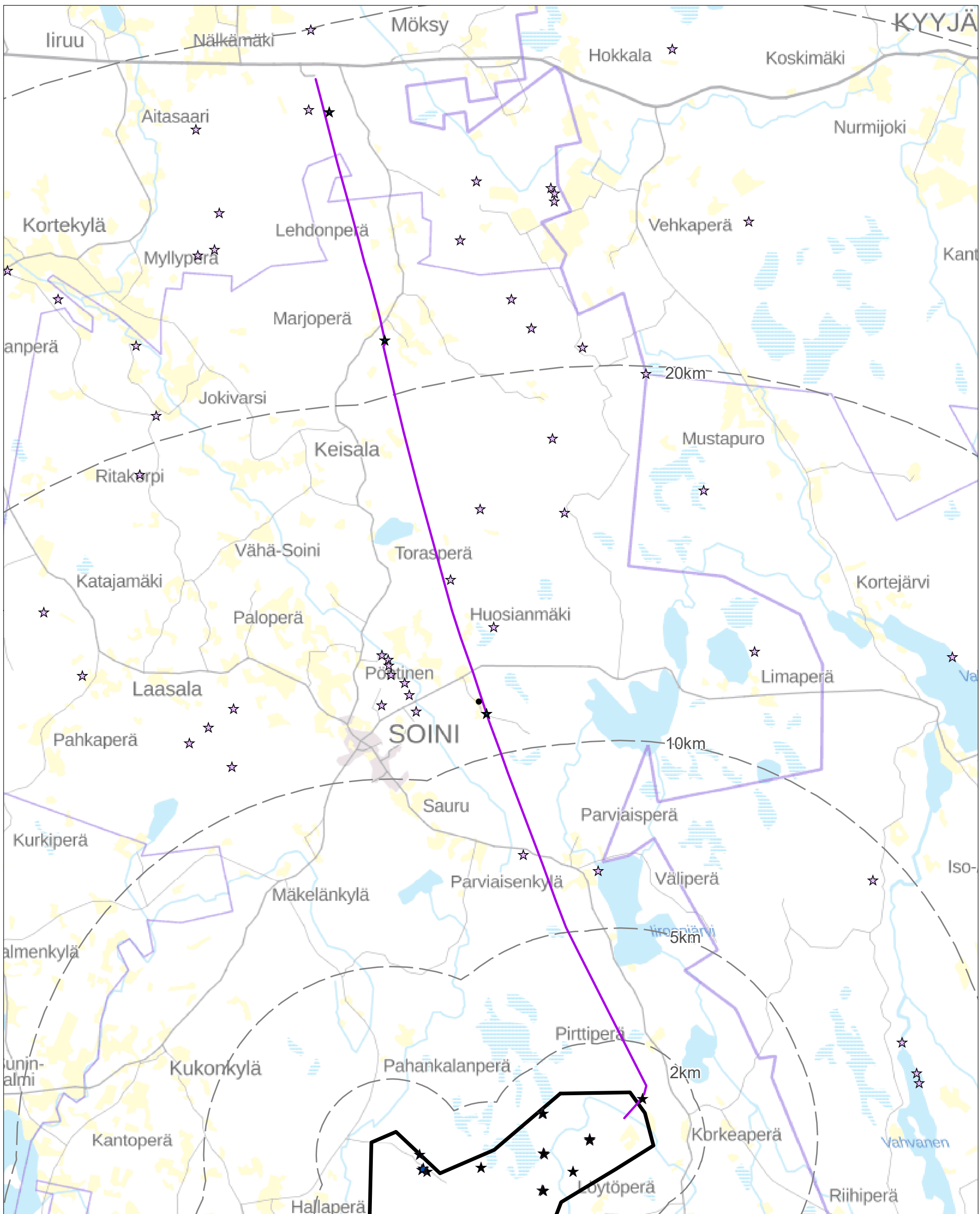
- ☆ Pistemäinen kohde
- Aluemainen kohde

Arkeologisen inventoinnin tulokset

- ★ Pistemäinen kohde
- Aluemainen kohde
- Sähkösiirto VEA
- Sähkösiirto VEB



Kimpilamminkankaan tuulivoimahanke
Muinaisjäännökset



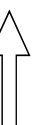
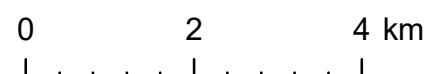
Muinaisjäännökset

Arkeologisen inventoinnin tulokset

- ☆ Pistemäinen kohde
- Aluemainen kohde

- ★ Pistemäinen kohde
- Aluemainen kohde
- Kulttuuriperintökohde

— Sähkönsiirto VEA



Soini / Ähtäri 2019

Kimpilamminkankaan tuulivoimapuiston
arkeologinen selvitys



Hans-Peter Schulz, 4.11.2019



KESKI-POHJANMAAN ARKEOLOGIAPALVELU



Tiivistelmä

Keski-Pohjanmaan Arkeologiapalvelu suoritti lokakuussa 2019 arkeologista inventointia Etelä-Pohjanmaalla Soinin ja Ähtärin kuntien rajan molemmin puolin sijaitsevalla Kimpilamminkankaan tuulivoimapuiston hanke-alueella.

Energiequelle GmbH /Oy suunnittele Etelä-Pohjanmaalle Soinin ja Ähtärin Kimpilamminkankaalle tuulivoimapuistoa, jossa olisi enintään 29 voimalaa. Hankealue sijaitsee Soinin keskustasta 10,5 – 16,4 km etelään ja Ähtärin keskustasta 20,2 – 29,1 km pohjoiskoilliseen, sen pinta-ala on noin 26,8 km². Lisäksi hankesuunnitelmaan kuuluu ulkoinen sähkönsiirtolinjaus VEA turbiinista 28 koilliseen 110 kV linjan johtokäytävälle (pituus 0,8 km), ja VEB turbiinista 2 länteen 400 kV linjalle uudelle sähköasemalle (pituus 1,2 km).

Inventoinnissa 2019 kartoitettiin 23 uutta muinaisjäännöskohdetta, joista 15 on tervahautoja, 7 on tervapirtin pohjia ja kiukaita ja yksi rakennuksen (tervavaraston) pohja.

Hankkeella voisi olla vaikutusta muinaisjäännöksiin: Voimalapaikka 1 sijaitsee 110 m pohjoiseen tervahaudasta kohde 22, tervahauta kohde 23 sijaitsee itäisestä sähkönsiirto linjauksesta (VEB) 38 m kaakkoon, hanke ei vaikuta kohteeseen, jollei linjaa siirretä lähemmäksi. Tervahauta kohde 21 sijaitse metstieltä 5 m pohjoiseen, se on otettava huomion jos tie levenetään, maakaapeli olisi sijoitettava tien eteläpuolelle.

Sisällysluettelo

	s.
1. Perustiedot.....	2
2. Inventoinnin lähtökohdat ja menetelmät.....	3
3. Maisema, topografia ja geologia.....	6
3.1. Maastokuvaukset ja valokuvat.....	7
4. Alueen aiempi maankäyttö.....	13
5. Tulokset.....	15
Yleiskartat kohteista.....	15
6. Kohdeluettelo.....	16
7. Kohdetiedot.....	17
8. Aineistoluettelo.....	33



1. Perustiedot

Inventointialue: Soinissa ja Ähtärissä sijaitseva Kimpilamminkankaan tuulivoimapuiston hankealue Soinin keskustasta 10,5 – 16,4 km etelään ja Ähtärin keskustasta 20,2 – 29,1 km pohjoiskoilliseen

Tilaaajat: Energiequelle Oy ja Sitowise Oy

Hankeomistaja: Energiequelle Oy

Inventoinnin laji: Osainventointi

Kenttätöaika: 9.-13.10.2019 yhteensä 3,5 kenttätöpäivää

Karttanumerot: TM35 FIN P4131L

vanha yleislehtijako, 2242 01, 04, 05

Korkeus: n. 166 – 207 m mpy

Koordinaattijärjestelmä: ETRS-TM35 FIN -tasokoordinaatisto

Kopio raportista: Museoviraston arkisto (digitaalinen ja paperikopio)

Inventointilöydöt: -

Aiemmat tutkimukset: (lähialueet)

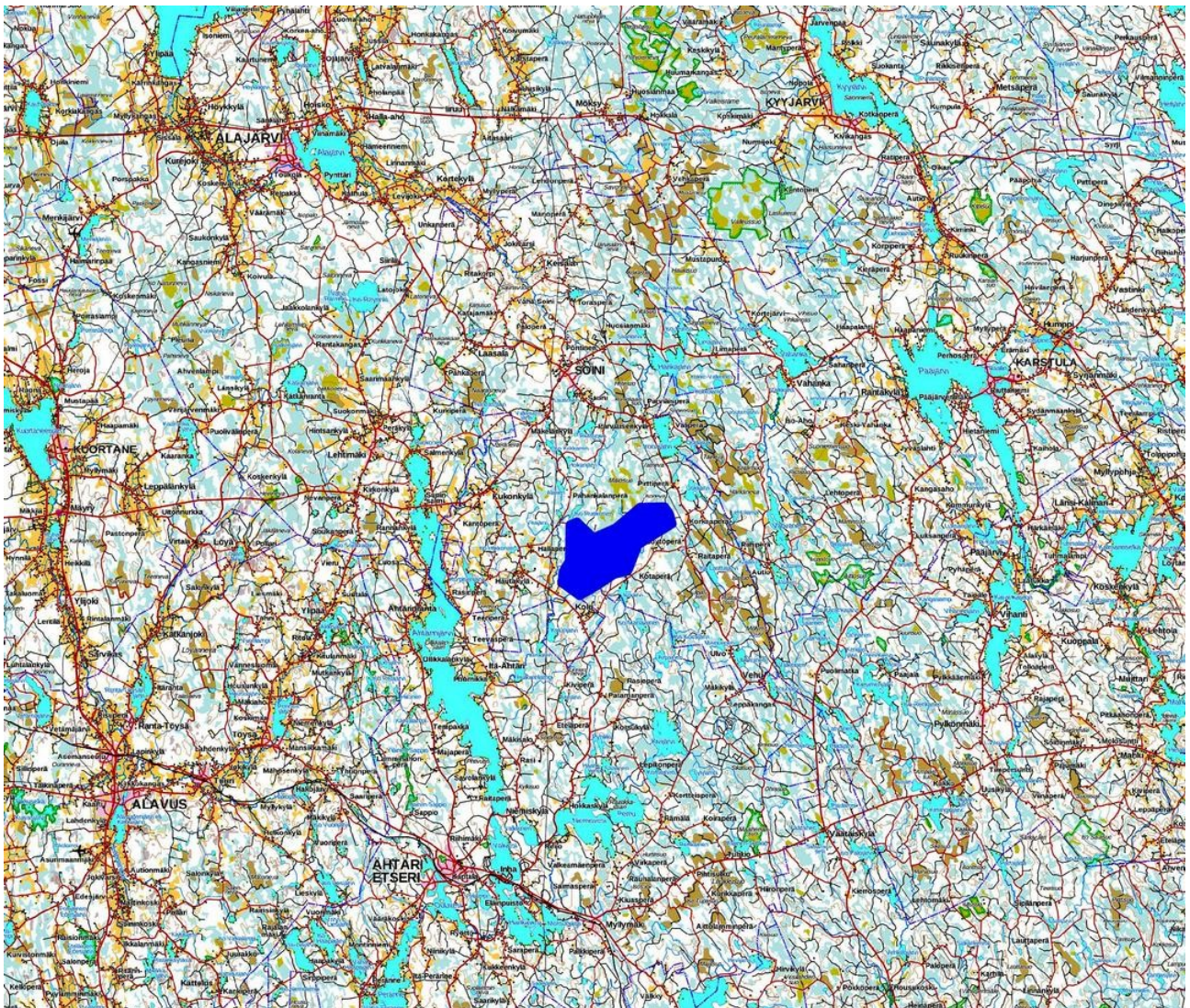
H. Kotivuori ja J. Saukkonen 1981, Ähtärin kuntainventointi

Nina Strandberg 2002, Soini kuntainventointi

Ville Laurila 2013, KMO – Metsähallitus. Pohjoinen Keski-Suomi kulttuuriperintöinventointi 2013

Laija Simponen-Robins 2016; Arkeologinen perintömme -esiselvityshankkeen inventointiraportti Alavus, Kuortane, Ähtäri

Aiemmat löydöt:



Kartta 1. Hankealueen sijainti, alue sinisenä. Maanmittauslaitoksen maastokarttarasteri 1:250 000 / 10/2019.



2. Inventoinnin lähtökohdat ja menetelmät

Energiequelle GmbH / Oy suunnittele Etelä-Pohjanmaalle Soinin ja Ähtärin Kimpilamminkankaalle tuulivoimapuistoa, jossa olisi enintään 29 voimalaa (VE1 29 voimalaa ja VE2 24 voimalaa) . Hankealue sijaitsee Soinin keskustasta 10,5 – 16,4 km etelään ja Ähtärin keskustasta 20,2 – 29,1 km pohjoiskoilliseen, sen pinta-ala on noin 26,8 km². Lisäksi hankesuunnitelmaan kuuluu ulkoinen sähkönsiirtolinjaus VEA turbiinista 28 koilliseen 110 kV linjan johtokäytävälle (pituus 0,8 km), ja VEB turbiinista 2 länteen 400 kV linjalle uudelle sähköasemalle (pituus 1,2 km).z

Tuulipuiston hankealueelta ei tunnettu muinaisjäännöskohteita ennen inventointia; niitä ei ole myöskään lähiseudulta (etäisyys alle 5 km hankealueelta) tiedossa. Hankealueelta 0,8 – 1,3 km etelään on kaksi kivikautista löytöpaikka (Saarenpää, tunnus 1000008092 ja Mustalamminkangas tunnus 1000008097) Siitä ei ole tietoa, onko aikaisemmissa kuntainventoinnissa (Ähtäri 1981 ja Soini 2002)- käyty hankealueella.

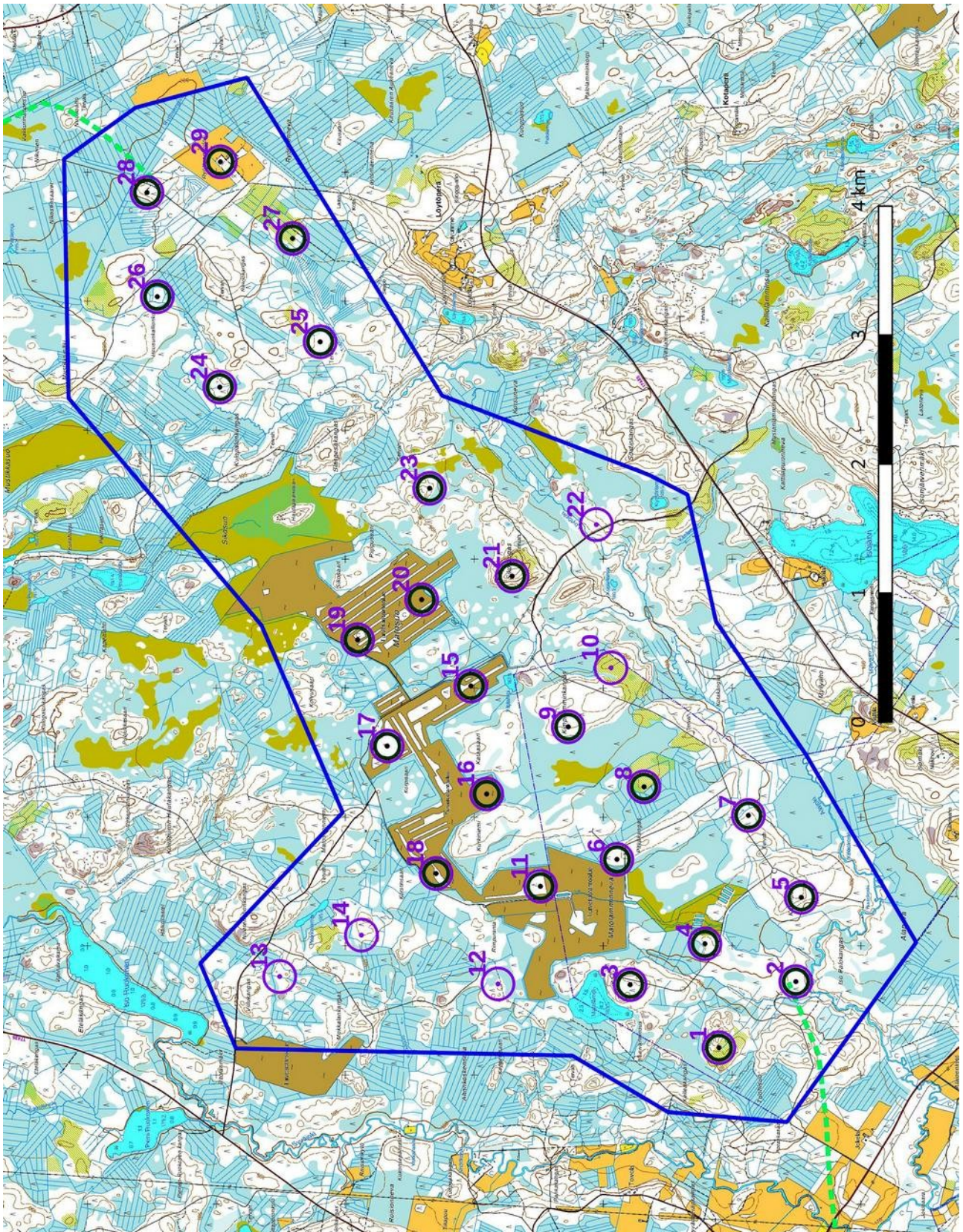
2. 1. Esiselvitys

Muinaisjäännösten paikallistaminen ja arviointi perustui hankealueilla ja lähiseudulla aikaisemmin tehtyjen arkeologisten selvitysten tuloksiin. Näiden tietojen lisäksi esiselvityksessä käytettiin erilaisia aineistoja, joiden avulla erotettiin muinaisjäännösten sijainnin kannalta relevantit alueet. Esihistoriallisten kohteiden osalta kaukokartoituksessa keskeisiä aineistoja ovat GTK:n kallio- ja maaperäkartat, Maanmittauslaitoksen ortoilmakuvat, korkeusmalli sekä laserkeilausaineiston pistepilviaineisto. Laserkeilausmenetelmä tuottaa hyvin tarkkaa tietoa kohteensa pinnanmuodoista, ja sen avulla voidaan paikantaa lähinnä erilaisia kuoppakohteita, kuten asumuspainanteita, tervahautoja ja hiilimiiluja tai isoja vallirakenteita. Historiallisen ajan kohteita etsitään topografian, kirjallisuustietojen, perimätiedon, paikannimistön ja internetistä löytyvän historiallisen karttamateriaalin avulla, kuten isonjaonkarttojen pitäjänkarttojen tie- ja liikennekarttojen tai myös alueesta laadittujen vanhimpien peruskarttojen avulla.

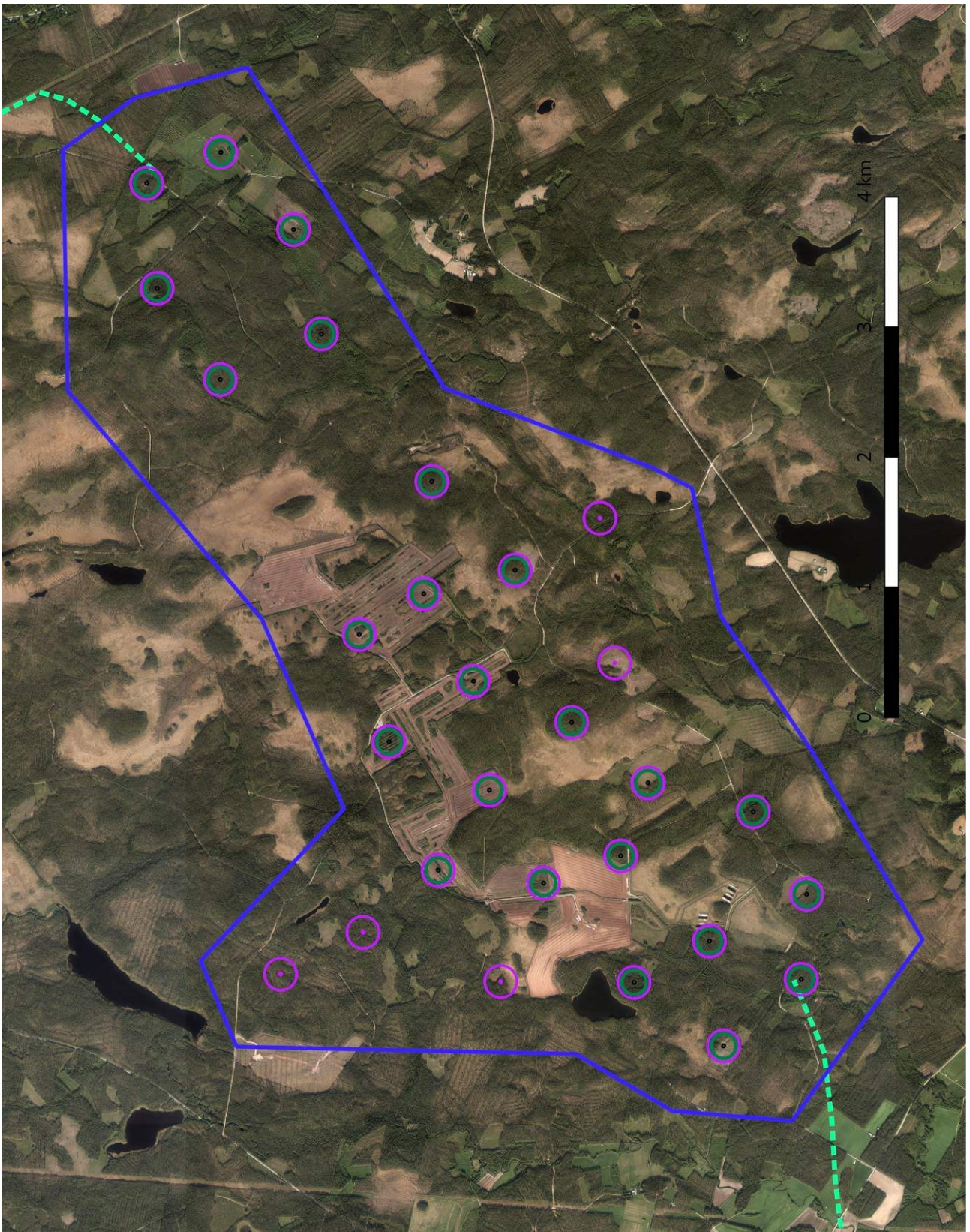
2.2. Maastoinventointimenetelmä

Maastoinventoinnissa tarkastettiin voimalapaikat vähintään 200 – 400 m säteellä, ulkoiset sähkönsiirtolinjaukset 40-100 m leveällä kaistaleella, voimalapaikkojen väliset alueet, voimalapaikkojen ja käytössä olevien metsäteiden alueet, tielinjaukset sekä muut otolliset kuivat kankaat.

Inventointi perustui pääosin silmänvaraisiin pintahavaintoihin. Maaperää tarkastettiin pääosin ojen leikkauksista, hiekka-alueilla tehtiin lapiolla koekuoppia ja joitakin kohteita kairattiin. Kohteet ja suunniteltuja rakentamisen alueita valokuvattiin ja niistä kirjattiin maasto- ja maisemaselvityksiä. Työssä käytettiin EGNOS- / GLONASS yhteensopivaa paikanninta Garmin GPSmap 64, QGis 3.40. -ohjelmaa paikkatietohallintaan ja GrassGis 7.0 -ohjelmaa Lidar pistepilviaineiston käsittelyssä ja terrainanalyysissä.



Kartta 2. Yleiskartta tuulipiiston hankealueesta. Hankealueen raja sinisenä, voimalapaikat VE 1 violettina ympyränä ja voimalapaikat VE 2 vihreänä ympyränä (numerointi molemmissa vaihtoehdoissa sama), ulkoiset sähkösiirtolinjaukset vihreänä katkoviivana. Maanmittauslaitoksen maastokarttarasteri 1:20 000, 10/2019.

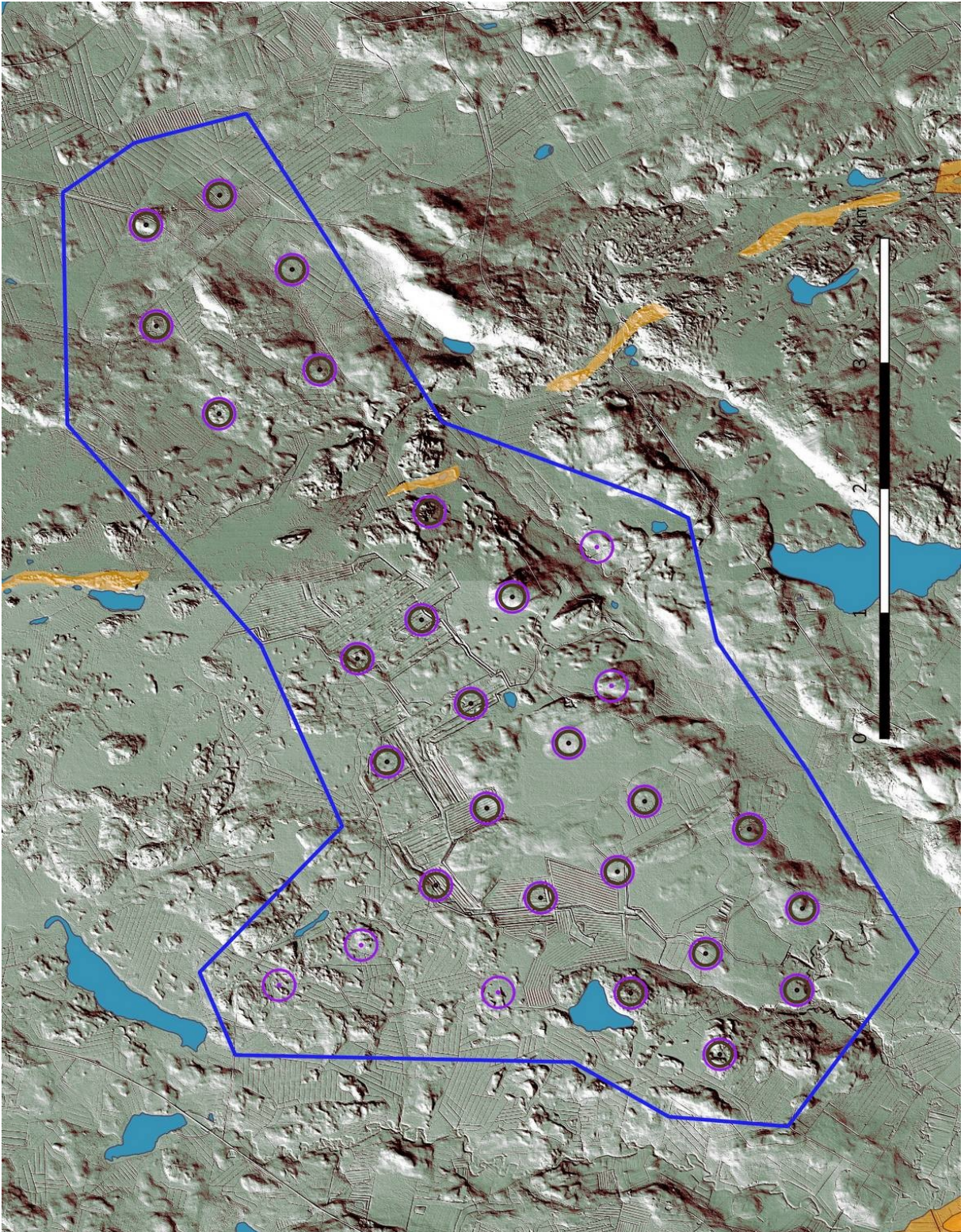


Kartta 3. Hankealue, Maanmittauslaitoksen ortokuvat 10/2019. >wms-server <http://tiles.kartat.kapsi.fi/ortokuva?>
Karttaselitys ks. kartta 2 sivulla 4.



3. Maisema, topografia ja geologia

Hankealue sijaitsee Suomenselän supra-akvaatisella vedenjakajalueella, joka on melko tasainen. Kaakkoisosassa on matalien mäkien jono, joiden rinteet ovat pohjamoreenin peittämiä, tasaiset alueet ovat soistuneet, turvekerrostumien paksuus on paikoitellen useita metriä. Osa alueesta on ojitettua rämettä ja se on kokonaan metsätalouskäytössä. Alueen keskellä on melkein 4 km pitkä Matosuo-Matolamminnevan turvetuotantoalue. Hankealueen halkaisee katkonainen kapea kaakkois-pohjoisluode suuntainen harjujakso.

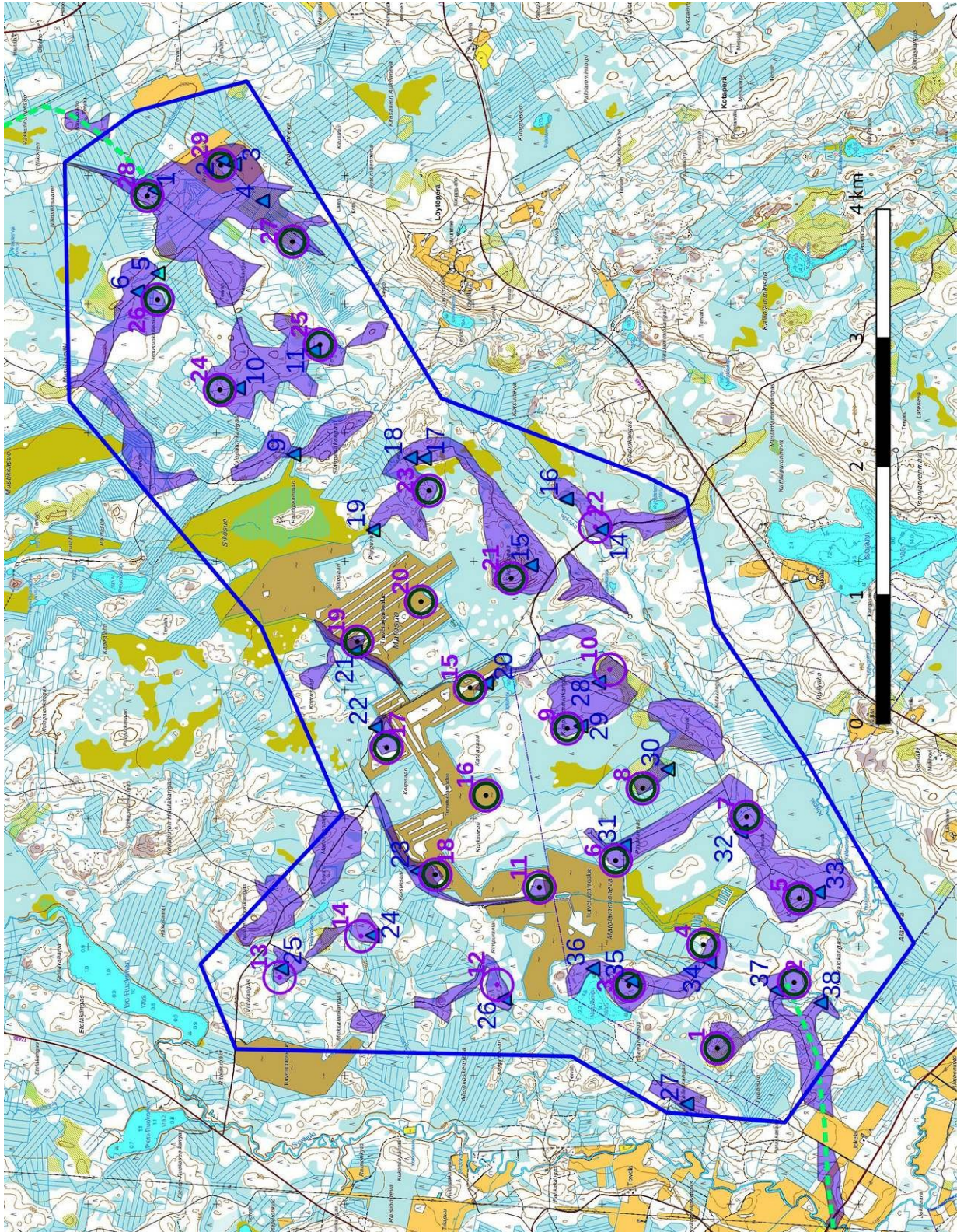


Kartta 4. Korkokuva, vinovalovarjoste 2 m DEM. Harjualueelta keltaisena, vesistöt VPD 2, muut karttamerkinnät ks. kartta 2 sivulla 4. Maanmittauslaitoksen laserkeilausaineisto 10/2019.



Vesistöjä on hyvin vähän, näistä suurin lampi on Matolampi n. 10 hehtaarin pinta-alalla. Hankealueella ei havaittu paljonkaan merkkejä asutuksesta; aivan idässä on Røytteen talon peltoja.

3.1 Maastokuvaukset ja valokuvat



Kartta 5. Kuvauspisteet 1-18 (turkoosit kolmiot) ja inventoidut alueet (sinisenä). Maanmittauslaitoksen maastokartta-rasteri 1:50 000, 10/2019. Karttamerkinntä ks. kartta 2.



Layoutin muutoksen takia osa kuvista ja kuvanumeroista on poistettu



Kuva 1. Voimalapaikka 28 kuvattu länteen. Kivinen kangas.



Kuva 2. Voimalapaikka 29 kuvattu pohjoiseen Vanha turvepelto.



Kuva 3. Röyteenperän talon paikka kuvattu kaakkoon.



Kuva 4. Voimalapaikka 27 kuvattu lounaaseen. Tasainen räme.



Kuva 5. Itäinen metsätie kuvattu kaakkoon.



Kuva 6. Voimalapaikka 26 kuvattu lounaaseen. Taimikkoa.



Kuva 9. Sikosuon itäpäätä kuvattu länteen.



Kuva 10. Voimalapaikka 24 kuvattu pohjoiseen Tasainen räme.



Kuva 11. Voimalapaikka 25 kuvattu kaakkoon. Matala kivikoinen kangas.



Kuva 14. Voimalapaikka 22 kuvattu koilliseen. Tasainen rehevä kangas Löytöjoen eteläpuolella.



Kuva 15. Voimalapaikka Sikokankaan länsireunalla. Kuvattu luoteeseen. Kivinen osittain avohakattu kangas..



Kuva 16. Kallionyppylä Korsunevalla, kuvattu koilliseen.



Kuva 17. Voimalapaikka 23 taustalla suon reunalla, kuvattu Sikoharjulta länteen



Kuva 18. Sikoharjun leikkaus, hiekkakuopan pohjoisreuna.



Kuva 19. Sikosuon umpeen kasvanut laskuoja, pohjoiseen.



Kuva 20. Voimalapaikka 15 turvetuotantoalueella kuvattu luoteeseen.



Kuva 21. Voimalapaikka 19 kuvattu kaakkoon, taustalla metsikön reunalla voimalapaikka 20.



Kuva 22. Tuulen mittauslaite, taustalla metsikössä voimalapaikka 17.



Kuva 23. Voimalapaikka 18 kuvattu etelään.



Kuva 24. Voimalapaikka 14 kuvattu pohjoiseen. Tasainen kangassaareke rämeen keskellä.



Kuva 25. Voimalapaikka 13 kuvattu länteen. Tasainen kangassaareke rämeen keskellä.



Kuva 26. Voimalapaikka 12 kuvattu länteen. Kangassaareke rämeen keskellä.



Kuva 27. Metsähakkuualue Keileäkankaalla, kaakkoon.



Kuva 28. Voimalapaikka 10 kuvattu kaakkoon. Kivinen rinne, hakattu.



Kuva 29. Voimalapaikka 9 kuvattu pohjoiseen. Kivinen mäki.



Kuva 30. Voimalapaikka 8 kuvattu luoteeseen. Tasainen avohakattu tuoreehko kangas.



Kuva 31. Voimalapaikka 6 kuvattu länteen. Taustalla Matolamminneva



Kuva 32. Voimalapaikka 7 kuvattu kaakkoon. Kivinen laaja mäki-alue.



Kuva 33. Voimalapaikka 5 kuvattu luoteeseen. Kivinen laaja tasainen mäki.



Kuva 34. Voimalapaikka 4 kuvattu koilliseen. Suolle viettävä rinne.



Kuva 35. Matolammin metsätie voimalapaikan 3 kohdalta kuvattu pohjoiseen.



Kuva 36. Matolammin kallioranta kuvattu luoteeseen.



Kuva 37. Voimalapaikka 2 Alajoen pohjoispuolella kuvattu eteläkaakkoon.



Kuva 38. Alajoki kuvattuna pohjoiseen.

4. Alueen aiempi maankäyttö

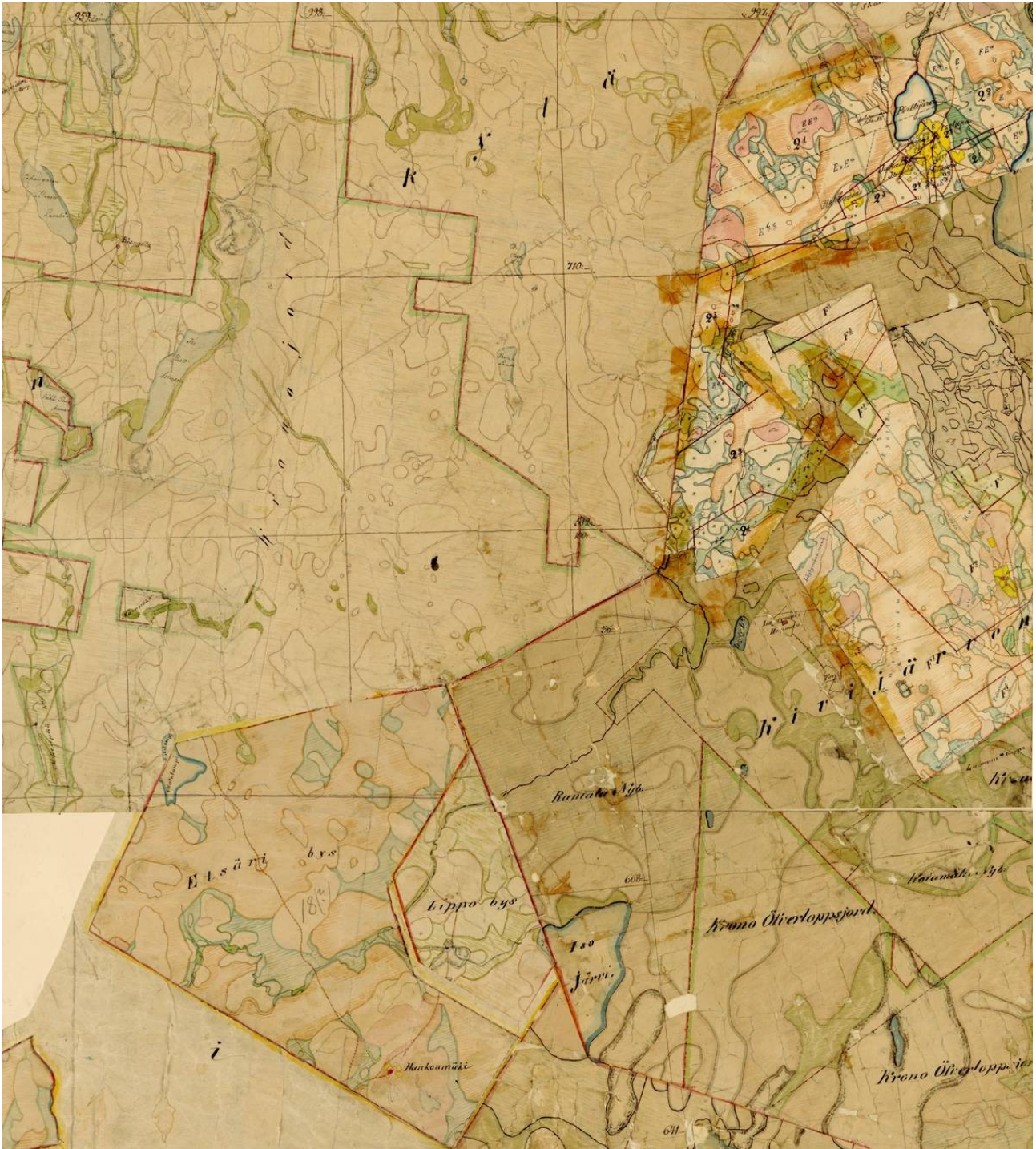
Esihistoria

Tuulipuiston hankealueen sijaintikorkeus on n. 166-207 m mpy. Kun mannerjäätikkö vetäytyi alueelta noin 10 500 – 10 300 vuotta sitten, paljastui enimmäkseen kuivaa maata; suurin osa alueesta on supra-akvaattinen, vain läntinen reuna on alle 180 m mpy ja se oli lyhyen ajan Ancylusjärven peittämä. Maankohoamisen seurauksena tämä varhainen ranta vetäytyi melko pian länteen. Topografian ja maaperän perusteella alue ei ollut otollinen esihistorialliselle asutukselle. Lähimmät merkit kivikautisesta asutuksesta ovat yli 5 km:n etäisyydellä Iironjärven ja Ähtärinjärven rannoilla. Seudulta tunnetaan myös pronssikautisia tai rautakautisia löytöjä.



Historia

Kiinteä maanviljelyasutus levisi alueella 1500-luvun puolivälissä Lapuanjoen varrelle, hankealueelta noin 20 km länteen. Lähiseudun ensimmäiset talot syntyivät ilmeisesti 1700-luvun alkupuolella. Näiden joukossa olivat mahdollisesti Pirttipерän talo hankealueen koillispuolella ja Löytömäen talo kaakkoispuolella. Hankealueen itälaidassa sijainnut Ryötteenperän talo oli perustettu 1900-luvulla, talo on purettu, perustuksia on vielä näkyvissä. Siihen kuuluneet pellot ovat osittain vielä viljeltyinä.



Kartta 6. Ote vuoden 1844 – 46 pitäjänkartasta; Soini ja Ähtäri yhdistettynä Hankealue on kuvan keskellä.



5. Tulokset

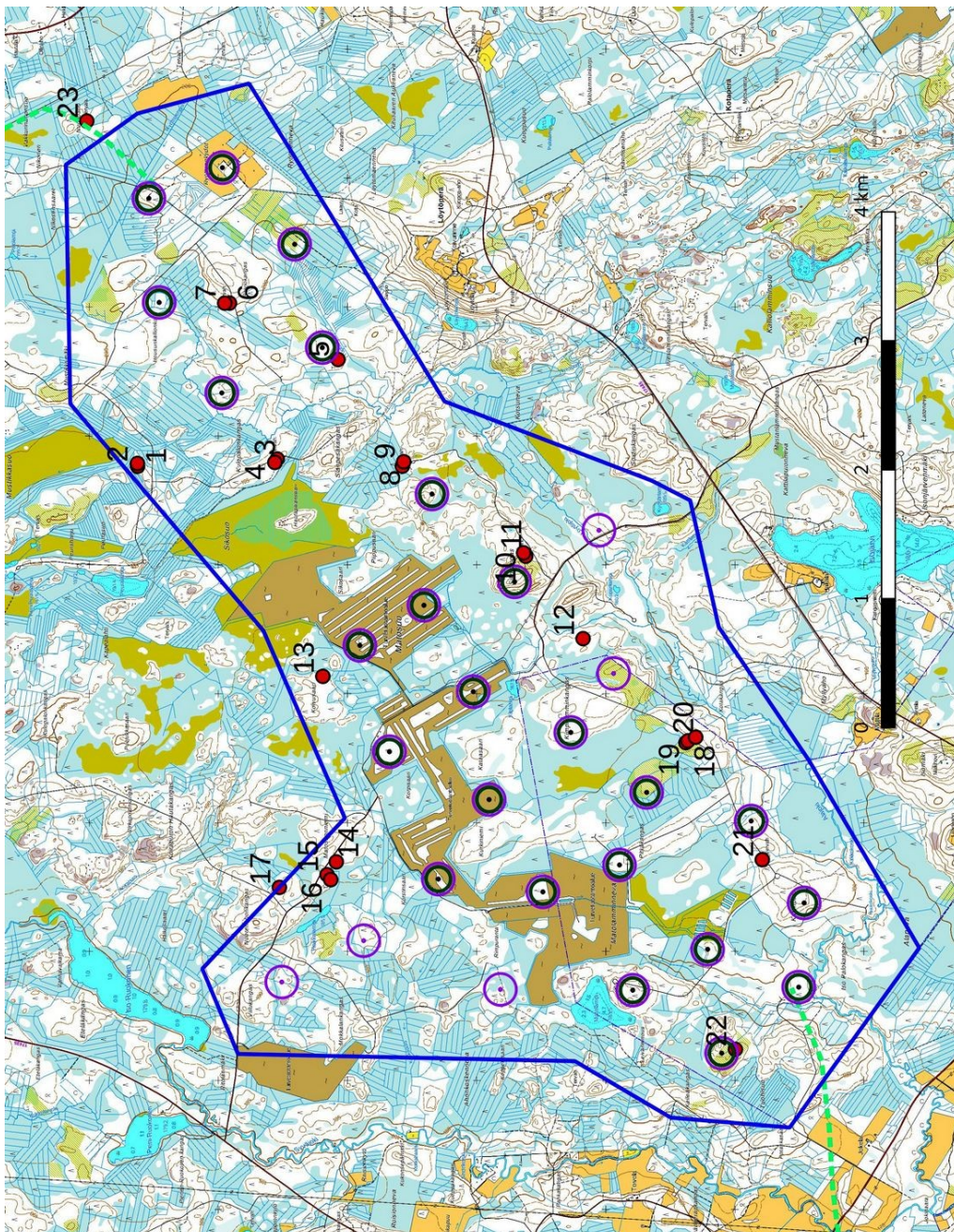
Inventoinnissa 2019 kartoitettiin 23 uutta muinaisjäännöskohdetta, joista 15 on tervahautoja, 7 on tervapirtin pohjia tai kiukaita ja yksi rakennuksen (tervavaraston) pohja.

Hankkeella voisi olla vaikutusta muinaisjäännöksiin: Voimalapaikka 1 sijaitsee 110 m pohjoiseen tervahaudasta kohde 22, tervahauta kohde 23 sijaitsee itäisestä sähkönsiirto linjauksesta (VEB) 38 m kaakkoon, hanke ei vaikuta kohteeseen, jolle linjaa siirretä lähemmäksi. Tervahauta kohde 21 sijaitse metsätieltä 5 m pohjoiseen, se on otettava huomioon jos tie levennetään, maakaapeli olisi sijoitettava tien eteläpuolelle.

Lestijärvellä, 4.11.2019

Hans - Peter Schulz

Hans-Peter Schulz



Kartta 7. Yleiskartta kohteet 1 – 23. Hankealueen raja sinisenä, voimalapaikat VE 1 violetina ympyränä ja VE 2 vihreänä ympyränä. Ulkoiset sähkönsiirtolinjaukset vihreänä katkoviivana. MML:n maastokarttarasteri 1:50 000, 10/2019.



6. Kohdeluettelo

Kohde	sivu	tyyppi/ tyypin tarkenne	ajoitus	lkm	status
SOINI					
1. Mustikkasuo etelä 1	17	työ- ja valmistuspaikat, tervahaudat	uusi aika	1	U
2. Mustikkasuo etelä 2	17	asuinpaikat, tervapirtit	uusi aika	1	U
3. Kulopalonkangas 1	18	työ- ja valmistuspaikat tervahaudat	uusi aika	1	U
4. Kulopalonkangas 1	19	asuinpaikat, tervapirtit	uusi aika	1	U
5. Tuposenpuro	19	työ- ja valmistuspaikat, tervahaudat	uusi aika	1	U
6. Raiviokangas 1	20	työ- ja valmistuspaikat, tervahaudat	uusi aika	1	U
7. Raiviokangas 2	21	asuinpaikat, tervapirtit	uusi aika	1	U
8. Sikoharju 1	21	työ- ja valmistuspaikat, tervahaudat	uusi aika	1	U
9. Sikaharju 2	22	työ- ja valmistuspaikat, tervavarasto	uusi aika	1	U
10. Sikokangas 1	23	työ- ja valmistuspaikat, tervahaudat	uusi aika	1	U
11. Sikokangas 2	23	asuinpaikat, tervapirtit	uusi aika	1	U
12. Kimpilamminkangas itä	24	työ- ja valmistuspaikat, tervahaudat	uusi aika	1	U
13. Koivusaari	25	työ- ja valmistuspaikat, tervahaudat	uusi aika	1	U
14. Matosuonniemi 1	26	työ- ja valmistuspaikat, tervahaudat	uusi aika	1	U
15. Matosuonniemi 2	26	asuinpaikat, tervapirtit	uusi aika	1	U
16. Matosuonniemi 3	27	työ- ja valmistuspaikat, tervahaudat	uusi aika	...2	U
17. Nuorenahonkangas	28	työ- ja valmistuspaikat, tervahaudat	uusi aika	1	U
ÄHTÄRI					
18. Kotakangas 1	28	työ- ja valmistuspaikat, tervahaudat	uusi aika	1	U
19. Kotakangas 2	29	asuinpaikat, tervapirtit	uusi aika	1	U
20. Kotakangas 3	30	työ- ja valmistuspaikat, tervahaudat	uusi aika	1	U
21. Kulonpalo	30	työ- ja valmistuspaikat, tervahaudat	uusi aika	1	U
22. Keilakangas itä	31	työ- ja valmistuspaikat, tervahaudat	uusi aika	1	U
SOINI					
23 Nuotioaho	32	työ- ja valmistuspaikat, tervahaudat	uusi aika	1	U

Taulukko. Status: U uusi muinaisjäännöskohde/löytöpaikka, MJ tunnettu muinaisjäännöskohde / irtolöytöpaikka, KP muu kulttuuriperintökohde, M muu kohde.



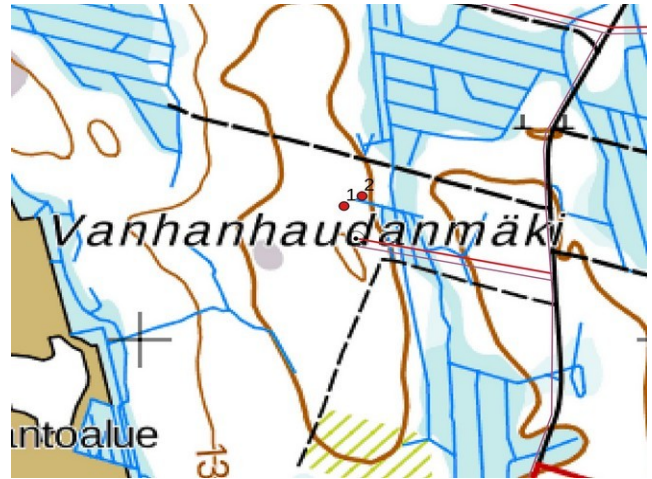
7. Kohdetiedot

1. Soini Mustikkasuo etelä 1

Rekisteritiedot		Paikkatiedot	
Mj-rekisteri		TM35-lehtijako	P4131 L
Laji	Kiinteä muinaisjäänös	Vanha yleislehtijako	2242 05
Tyyppi	Työ- ja valmistuspaikat	Koordinaatit ETRS-TM35FIN	P: 6964625 I: 362765
Tyyppin tarkenne	Tervahaudat	N2000	Z 195 m
Aiemmat tutkimukset		Inventointimenetelmät	Pintahavainnointi, valokuvaus
Aiemmat löydöt		Inventointilöydöt	
Kuvaus:	Tervahauta sijaitsee tasaisella tuoreehkolla kankaalla. Sen halkaisija on 17 m ja kuopan syvyys 0,8 m; halssi suuntautuu kaakkoon, se on sortunut. Haudan päällä kasvaa isoja mäntyjä.	Vaikutusten arvio:	Ei vaikutusta. sm-merkintä, piste



Tervahauta kuvattu itään.



Kohteet 1 ja 2. MML:n peruskarttarasteri 1:20 000, 10/2019.

2. Soini Mustikkasuo etelä 2

Rekisteritiedot		Paikkatiedot	
Mj-rekisteri		TM35-lehtijako	P4131 L
Laji	Kiinteä muinaisjäänös	Vanha yleislehtijako	2242 05
Tyyppi	Asuinpaikat	Koordinaatit ETRS-TM35FIN	P: 6964626 I: 362788
Tyyppin tarkenne	Tervapirtin pohjat	N2000	Z 195 m
Ajoitus yleinen / tarkenne	Historiallinen / uusi aika	Koordinaattiselite	GPS-mittaus, pintahavainnot
Aiemmat tutkimukset		Inventointimenetelmät	Pintahavainnointi, valokuvaus
Kuvaus:	Tervahaudasta kohde 1 20 m itään on tervapirtin kiuas, mitat 2,7 x 2,3 x 0,6 m. Rakenne on aluskasvillisuuden peittämä, humuksen alla on palaneita kiviä ja hiiltä.	Vaikutusten arvio:	Ei vaikutusta. sm-merkintä, piste



Tervapirtin kiuas kuvattu pohjoiseen.

3. Soini Kulopalonkangas 1

Rekisteritiedot		Paikkatiedot	
Mj-rekisteri		TM35-lehtijako	P4131 L
Laji	Kiinteä muinaisjäännös	Vanha yleislehtijako	2242 05
Tyyppi	Työ- ja valmistuspaikat	Koordinaatit ETRS-TM35FIN	P: 6963543 I: 362822
Tyyppin tarkenne	Tervahaudat	N2000	Z 195 m
Ajoitus yleinen / tarkenne	Historiallinen / uusi aika	Koordinaattiselite	GPS-mittaus, pintahavainnot
Aiemmat tutkimukset		Inventointimenetelmät	Pintahavainnointi, valokuvaus
Kuvaus:	Tervahauta sijaitsee matalalla soraharjanteella, tuorehko kangas. Sen halkaisija on 18 m ja kuopan syvyys 0,6 m; halssi suuntautuu lounaaseen, se on sortunut.	Vaikutusten arvio:	Ei vaikutusta. sm-merkintä, piste



Tervahauta kuvattu koilliseen.



Kohteet 3 ja 4. MML:n peruskarttarasteri 1:20 000, 10/2019.



4. Soini Kulopalonkangas 2

Rekisteritiedot		Paikkatiedot	
Mj-rekisteri		TM35-lehtijako	P4131 L
Laji	Kiinteä muinaisjäännös	Vanha yleislehtijako	2242 05
Tyyppi	Asuinpaikat	Koordinaatit ETRS-TM35FIN	P: 6963562 I: 362795
Tyypin tarkenne	Tervapirtin pohjat	N2000	Z 194 m
Ajoitus yleinen / tarkenne	Historiallinen / uusi aika	Koordinaattiselite	GPS-mittaus, pintahavainnot
Aiemmat tutkimukset		Inventointimenetelmät	Pintahavainnointi, valokuvaus
Kuvaus:	Tervahaudasta kohde 3 30 m luoteeseen on tervapirtin kiuas, mitat 2,8 x 2,4 x 0,8 m. Rakenne on aluskasvillisuuden peittämä, humuksen alla on palaneita kiviä ja hiiltä. Länsipuolella on mahdollisesti tulipesän aukko.	Vaikutusten arvio:	Ei vaikutusta. sm-merkintä, piste



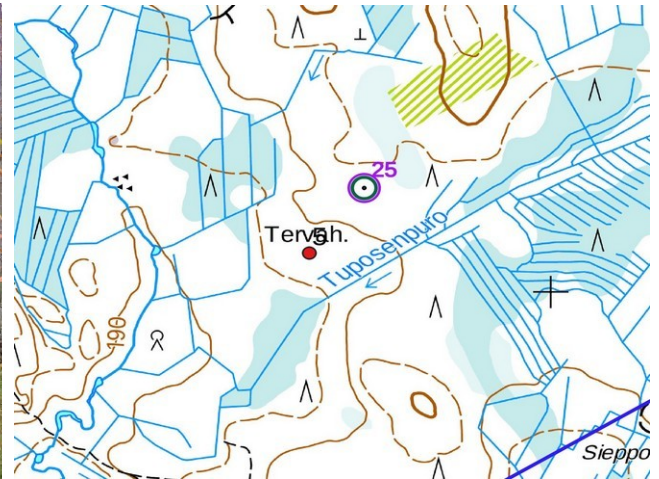
Tervapirtin kiuas kuvattu itään..

5. Soini Tuposenpuro

Rekisteritiedot		Paikkatiedot	
Mj-rekisteri		TM35-lehtijako	P4131L
Laji	Kiinteä muinaisjäännös	Vanha yleislehtijako	2242 05
Tyyppi	Työ- ja valmistuspaikat	Koordinaatit ETRS-TM35FIN	P: 6963543 I: 362822
Tyypin tarkenne	Tervahaudat	N2000	Z 195 m
Ajoitus yleinen / tarkenne	Historiallinen / uusi aika	Koordinaattiselite	GPS-mittaus, pintahavainnot
Aiemmat tutkimukset		Inventointimenetelmät	Pintahavainnointi, valokuvaus
Kuvaus:	Tervahauta sijaitsee loivalla rinteellä, kuivahko kangas. Sen halkaisija on 15 m ja kuopan syvyys 0,6 m; halssi suuntautuu etelälounaaseen, se on sortunut. Vallin päällä kasvaa isoja mäntyjä.	Vaikutusten arvio:	Ei vaikutusta. Etäisyys voimapaikalle 25 on noin 150 m sm-merkintä, piste



Tervahauta kuvattu lounaaseen.



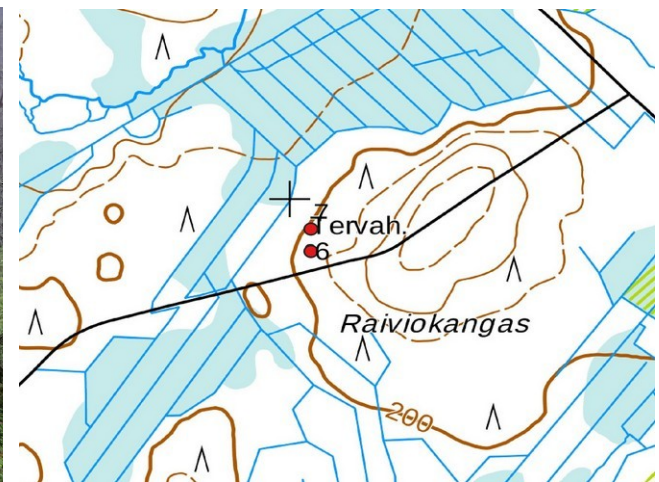
Kohde 5. MML:n peruskarttarasteri 1:20 000, 10/2019.

6. Soini Raiviokangas 1

Rekisteritiedot		Paikkatiedot	
Mj-rekisteri		TM35-lehtijako	P4131 L
Laji	Kiinteä muinaisjäännös	Vanha yleislehtijako	2242 05
Tyyppi	Työ- ja valmistuspaikat	Koordinaatit ETRS-TM35FIN	P: 6963913 I: 364031
Tyypin tarkenne	Tervahaudat	N2000	Z 201 m
Ajoitus yleinen / tarkenne	Historiallinen / uusi aika	Koordinaattiselite	GPS-mittaus, pintahavainnot
Aiemmat tutkimukset		Inventointimenetelmät	Pintahavainnointi, valokuvaus
Kuvaus:	Tervahauta sijaitsee laajan mäen länsirinteellä, kuivahko kangas. Haudan halkaisija on 17 m ja kuopan syvyys 0,7 m; halssi suuntautuu länteen, se on sortunut.	Vaikutusten arvio:	Ei vaikutusta. sm-merkintä, piste



Tervahauta kuvattu itään.



Kohteet 6 ja 7. MML:n peruskarttarasteri 1:20 000, 10/2019.



7. Soini Raiviokangas 2

Rekisteritiedot		Paikkatiedot	
Mj-rekisteri		TM35-lehtijako	P4131 L
Laji	Kiinteä muinaisjäänös	Vanha yleislehtijako	2242 05
Tyyppi	Asuinpaikat	Koordinaatit ETRS-TM35FIN	P: 6963950 I: 364031
Tyypin tarkenne	Tervapirtin pohjat	N2000	Z 200 m
Ajoitus yleinen / tarkenne	Historiallinen / uusi aika	Koordinaattiselite	GPS-mittaus, pintahavainnot
Aiemmat tutkimukset		Inventointimenetelmät	Pintahavainnointi, valokuvaus
Kuvaus:	Tervahaudasta kohde 6 32 m pohjoiseen on tervapirtin kiuas, mitat 2,6 x 2,3 x 0,8 m. Rakenne on aluskasvillisuuden peittämä, humuksen alla on palaneita kiviä ja hiiltä.	Vaikutusten arvio:	Ei vaikutusta. sm-merkintä, piste



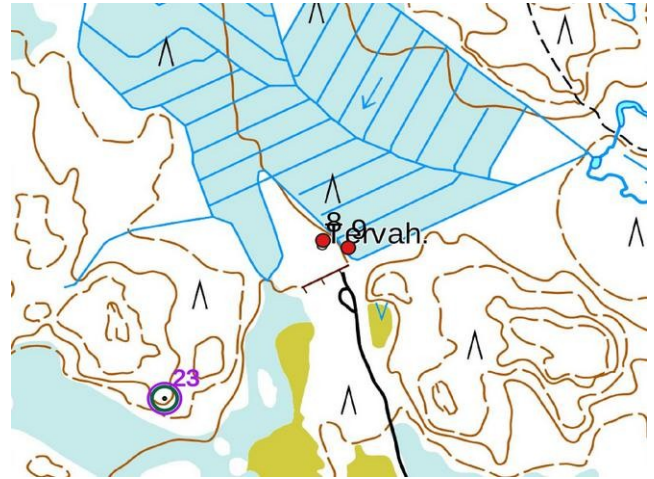
Tervapirtin kiuas kuvattu luoteeseen.

8. Soini Sikoharju 1

Rekisteritiedot		Paikkatiedot	
Mj-rekisteri		TM35-lehtijako	P4131 L
Laji	Kiinteä muinaisjäänös	Vanha yleislehtijako	2242 05
Tyyppi	Työ- ja valmistuspaikat	Koordinaatit ETRS-TM35FIN	P: 6962574 I: 362766
Tyypin tarkenne	Tervahaudat	N2000	Z 195 m
Ajoitus yleinen / tarkenne	Historiallinen / uusi aika	Koordinaattiselite	GPS-mittaus, pintahavainnot
Aiemmat tutkimukset		Inventointimenetelmät	Pintahavainnointi, valokuvaus
Kuvaus:	Tervahauta sijaitsee kapean harjunjakson pohjoispäässä. Haudan halkaisija on 14 m ja kuopan syvyys 0,5 m; halssi suuntautuu etelään, se on sortunut. Varttunutta kuivahkoa mäntymetsikköä.	Vaikutusten arvio:	Ei vaikutusta. sm-merkintä, piste



Tervahauta kuvattu koilliseen.



Kohteet 8 ja 9. MML:n peruskarttarasteri 1:20 000, 10/2019.

9. Soini Sikoharju 2

Rekisteritiedot		Paikkatiedot	
Mj-rekisteri		TM35-lehtijako	P4131 L
Laji	Kiinteä muinaisjäännös	Vanha yleislehtijako	2242 05
Tyyppi	Työ- ja valmistuspaikat	Koordinaatit ETRS-TM35FIN	P: 6963564 I: 362800
Tyyppin tarkenne	Tervavaraston pohja	N2000	Z 194 m
Ajoitus yleinen / tarkenne	Historiallinen / uusi aika	Koordinaattiselite	GPS-mittaus, pintahavainnot
Aiemmat tutkimukset		Inventointimenetelmät	Pintahavainnointi, valokuvaus
Kuvaus:	Tervahaudasta kohde 8 noin 10 m itään suonreunalla on rakennuksen pohja, josta vain länsipuoli on näkyvässä, itäosa on suokasvillisuuden peittämä; mitat ovat epävarmoja, leveys lienee ainakin 3,5 m. Länsiseinämässä on vielä 2 lahonnutta hirsikertaa jäljellä, pohja on osittain pien peittämä.	Vaikutusten arvio:	Ei vaikutusta. sm-merkintä, piste



Rakennuksen länsiosa, jossa on lahonnutta hirttä näkyvässä. Pikeä rakennuksen pohjassa.



10. Soini Sikokangas 1

Rekisteritiedot		Paikkatiedot	
Mj-rekisteri		TM35-lehtijako	P4131 L
Laji	Kiinteä muinaisjäännös	Vanha yleislehtijako	2242 05
Tyyppi	Työ- ja valmistuspaikat	Koordinaatit ETRS-TM35FIN	P: 6961619 I: 362068
Tyyppin tarkenne	Tervahaudat	N2000	Z 196 m
Ajoitus yleinen / tarkenne	Historiallinen / uusi aika	Koordinaattiselite	GPS-mittaus, pintahavainnot
Aiemmat tutkimukset		Inventointimenetelmät	Pintahavainnointi, valokuvaus
Kuvaus:	Tervahauta sijaitsee laajan mäen kaakkoisrinteellä, kuivahko kangas, avo-hakkuualue. Haudan halkaisija on 19 m ja kuopan syvyys 0,7 m; halssi suuntautuu eteläkaakkoon, se on sortunut.	Vaikutusten arvio:	Ei vaikutusta, etäisyys voimalapikaan 21 on yli 200 m.. sm-merkintä, piste



Tervahauta kuvattu itään.



Kohteet 10 ja 11. MML:n peruskarttarasteri 1:20 000, 10/2019.

11. Soini Sikokangas 2

Rekisteritiedot		Paikkatiedot	
Mj-rekisteri		TM35-lehtijako	P4131 L
Laji	Kiinteä muinaisjäännös	Vanha yleislehtijako	2242 05
Tyyppi	Asuinpaikat	Koordinaatit ETRS-TM35FIN	P: 6961635 I: 362094
Tyyppin tarkenne	Tervapirtin pohjat	N2000	Z 192 m
Ajoitus yleinen / tarkenne	Historiallinen / uusi aika	Koordinaattiselite	GPS-mittaus, pintahavainnot
Aiemmat tutkimukset		Inventointimenetelmät	Pintahavainnointi, valokuvaus
Kuvaus:	Tervahaudasta kohde 6 28 m koilliseen on tervapirtin kiuas, mitat 2,3 x 2,1 x 0,5 m. Rakenne on aluskasvillisuuden peittämä, humuksen alla on palaneita kiviä ja hiiltä.	Vaikutusten arvio:	Ei vaikutusta. sm-merkintä, piste



Tervapirtin kiuas kuvattu luoteeseen.

12. Soini Kimpilamminkangas itä

Rekisteritiedot		Paikkatiedot	
Mj-rekisteri		TM35-lehtijako	P4131 L
Laji	Kiinteä muinaisjäänös	Vanha yleislehtijako	2242 05
Tyyppi	Työ- ja valmistuspaikat	Koordinaatit ETRS-TM35FIN	P: 6961175 I: 361429
Tyyppin tarkenne	Tervahaudat	N2000	Z 188 m
Ajoitus yleinen / tarkenne	Historiallinen / uusi aika	Koordinaattiselite	GPS-mittaus, pintahavainnot
Aiemmat tutkimukset		Inventointimenetelmät	Pintahavainnointi, valokuvaus
Kuvaus:	Tervahauta sijaitsee laajan kankaan loivalla itärinteellä, kuivahko vartunut metsikkö. Haudan halkaisija on 17 m ja kuopan syvyys 0,7 m; halssi suuntautuu itään, se on sortunut.	Vaikutusten arvio:	Ei vaikutusta. sm-merkintä, piste



Tervahaudan halssi kuvattu länteen.



Kohde 12. MML:n peruskarttarasteri 1:20 000, 10/2019.



13. Soini Koivusaari

Rekisteritiedot		Paikkatiedot	
Mj-rekisteri		TM35-lehtijako	P4131 L
Laji	Kiinteä muinaisjäänös	Vanha yleislehtijako	2242 05
Tyyppi	Työ- ja valmistuspaikat	Koordinaatit ETRS-TM35FIN	P: 6963190 I: 361136
Tyyppin tarkenne	Tervahaudat	N2000	Z 188 m
Ajoitus yleinen / tarkenne	Historiallinen / uusi aika	Koordinaattiselite	GPS-mittaus, pintahavainnot
Aiemmat tutkimukset		Inventointimenetelmät	Pintahavainnointi, valokuvaus
Kuvaus:	Tervahauta sijaitsee laajan kankaan loivalla kaakkoisrinteellä. Haudan halkaisija on 19 m ja kuopan syvyys 0,6 m; halssi suuntautuu itään, se on sortunut.	Vaikutusten arvio:	Ei vaikutusta. sm-merkintä, piste

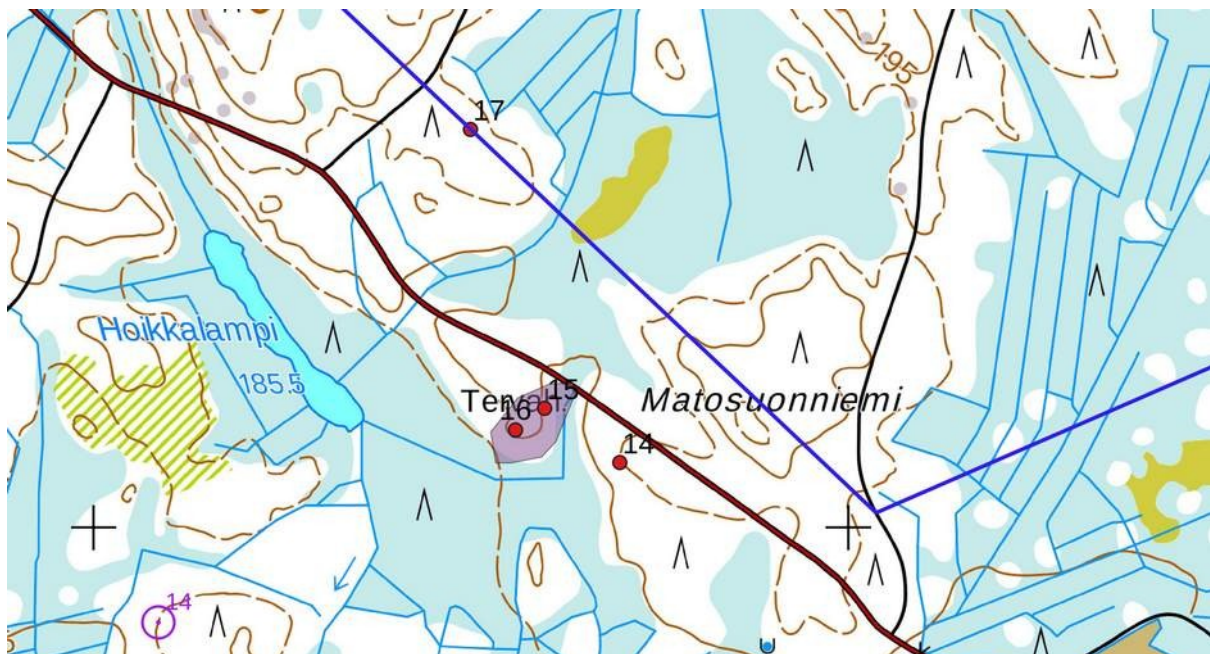


Tervahauta kuvattu pohjoiseen.



Kohde 13. MML:n peruskarttarasteri 1:20 000, 10/2019.

KOhteet 14 - 17





14. Soini Matusuonniemi 1

Rekisteritiedot		Paikkatiedot	
Mj-rekisteri		TM35-lehtijako	P4131 L
Laji	Kiinteä muinaisjäännös	Vanha yleislehtijako	2242 05
Tyyppi	Työ- ja valmistuspaikat	Koordinaatit ETRS-TM35FIN	P: 6963086 I: 359697
Tyyppin tarkenne	Tervahaudat	N2000	Z 192 m
Ajoitus yleinen / tarkenne	Historiallinen / uusi aika	Koordinaattiselite	GPS-mittaus, pintahavainnot
Aiemmat tutkimukset		Inventointimenetelmät	Pintahavainnointi, valokuvaus
Kuvaus:	Tervahauta sijaitsee laajan kuivahkon kankaan länsipäässä. Haudan halkaisija on 14 m ja kuopan syvyys 0,5 m; halssi suuntautuu lounaaseen, se on sortunut.	Vaikutusten arvio:	Ei vaikutusta. sm-merkintä, piste



Kohde 14. Tervahauta kuvattu kaakkoon.



Kohde 15. Lähikuva tervapirtin kiukaasta.

15. Soini Matusuonniemi 2

Rekisteritiedot		Paikkatiedot	
Mj-rekisteri		TM35-lehtijako	P4131 L
Laji	Kiinteä muinaisjäännös	Vanha yleislehtijako	2242 05
Tyyppi	Asuinpaikat	Koordinaatit ETRS-TM35FIN	P: 6961658 I: 359597
Tyyppin tarkenne	Tervapirtin pohjat	N2000	Z 189 m
Ajoitus yleinen / tarkenne	Historiallinen / uusi aika	Koordinaattiselite	GPS-mittaus, pintahavainnot
Aiemmat tutkimukset		Inventointimenetelmät	Pintahavainnointi, valokuvaus
Kuvaus:	Tervahaudasta kohde 16 b 36 m koilliseen on tervapirtin kiuas, mitat 2,4 x 2,2 x 0,7 m. Rakenne on aluskasvillisuuden peittämä, humuksen alla on palaneita kiviä ja hiiltä.	Vaikutusten arvio:	Ei vaikutusta. sm-merkintä, yhteinen aluerajaus kohteen 16 kanssa.

Kartta sivulla 25.

**16. Soini Matusuonniemi 3**

Rekisteritiedot		Paikkatiedot	
Mj-rekisteri		TM35-lehtijako	P4131 L
Laji	Kiinteä muinaisjäännös	Vanha yleislehtijako	2242 05
Tyyppi	Työ- ja valmistuspaikat	Koordinaatit ETRS-TM35FIN	P: 6963129 I: 359559
Tyyppin tarkenne	Tervahaudat 2 kpl ja rakennuksen pohja	N2000	Z 191 m
Ajoitus yleinen / tarkenne	Historiallinen / uusi aika	Koordinaattiselite	GPS-mittaus, pintahavainnot
Aiemmat tutkimukset		Inventointimenetelmät	Pintahavainnointi, valokuvaus
Kuvaus:	Loivalla lounaisrinteellä on kaksi vierekkäin olevaa tervahautaa siten, että niillä on yhteinen valli. Mitat ovat n 25 v 14 m, halssit suuntautuvat etelään. Haudoista 15 m lounaaseen on pienen rakennuksen 3 x 2,5 m maaperustus. Rakennuksen funktiota on epäselvä.	Vaikutusten arvio:	Ei vaikutusta. sm-merkintä, sm-merkintä, yhteinen aluerajaus kohteen 15 kanssa



Tervahauta b kuvattu luoteeseen.



Tervahauta a kuvattu länteen



Rakennuksen perustus kuvattu kaakkoon.



16 a tervahauta 1	359558,950	6963129,638
16 b tervahauta 2	359567,586	6963133,624
16 c rakennuksen pohja	359540,349	6963105,723

Ortokuva, aluerajaus ja alakohteet 16 a - c



17. Soini Nuorenahonkangas

Rekisteritiedot		Paikkatiedot	
Mj-rekisteri		TM35-lehtijako	P4131 L
Laji	Kiinteä muinaisjäänös	Vanha yleislehtijako	2242 05
Tyyppi	Työ- ja valmistuspaikat	Koordinaatit ETRS-TM35FIN	P: 6963527 I: 359559
Tyypin tarkenne	Tervahaudat	N2000	Z 193 m
Ajoitus yleinen / tarkenne	Historiallinen / uusi aika	Koordinaattiselite	GPS-mittaus, pintahavainnot
Aiemmat tutkimukset		Inventointimenetelmät	Pintahavainnointi, valokuvaus
Kuvaus:	Tervahauta sijaitsee laajan kuivahkon kankaan kaakkoispäässä. Haudan halkaisija on 16 m ja kuopan syvyys 0,5 m; halssi suuntautuu kaakkoon, se on sortunut.	Vaikutusten arvio:	Ei vaikutusta. sm-merkintä, piste



Kohde 14. Tervahauta kuvattu luoteeseen.

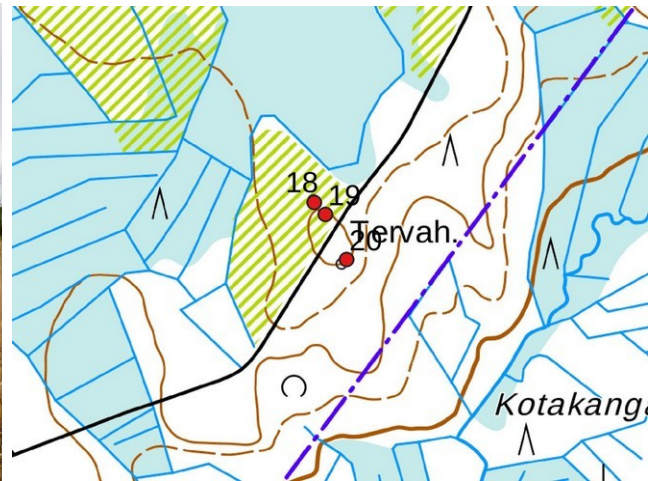
Kartta sivulla 25.

18. Ähtäri Kotakangas 1

Rekisteritiedot		Paikkatiedot	
Mj-rekisteri		TM35-lehtijako	P4131 L
Laji	Kiinteä muinaisjäänös	Vanha yleislehtijako	2242 05
Tyyppi	Työ- ja valmistuspaikat	Koordinaatit ETRS-TM35FIN	P: 6960379 I: 360622
Tyypin tarkenne	Tervahaudat	N2000	Z 189 m
Ajoitus yleinen / tarkenne	Historiallinen / uusi aika	Koordinaattiselite	GPS-mittaus, pintahavainnot
Aiemmat tutkimukset		Inventointimenetelmät	Pintahavainnointi, valokuvaus
Kuvaus:	Tervahauta sijaitsee laajan mäen laella, kuivahko kangas, avo-hakkuualue. Haudan halkaisija on 18 m ja kuopan syvyys 0,7 m; halssi suuntautuu luoteeseen, se on sortunut.	Vaikutusten arvio:	Ei vaikutusta, sm-merkintä, piste



Tervahauta kuvattu pohjoiseen.



Kohteet 18 - 20. MML:n peruskarttarasteri 1:20 000, 10/2019.

19. Ähtäri Kotakangas 2

Rekisteritiedot		Paikkatiedot	
Mj-rekisteri		TM35-lehtijako	P4131 L
Laji	Kiinteä muinaisjäännös	Vanha yleislehtijako	2242 05
Tyyppi	Asuinpaikat	Koordinaatit ETRS-TM35FIN	P: 6961635 I: 362094
Tyypin tarkenne	Tervapirtin pohjat	N2000	Z 192 m
Ajoitus yleinen / tarkenne	Historiallinen / uusi aika	Koordinaattiselite	GPS-mittaus, pintahavainnot
Aiemmat tutkimukset		Inventointimenetelmät	Pintahavainnointi, valokuvaus
Kuvaus:	Tervahaudasta kohde 19 n. 20 m kaakkoon on tervapirtin kiuas, mitat 2,6 x 2,2 x 0,6 m. Rakenne on aluskasvillisuuden peittämä, humuksen alla on palaneita kiviä ja hiiltä.	Vaikutusten arvio:	Ei vaikutusta. sm-merkintä, piste



Tervapirtin kiuas kuvattu pohjoiseen.

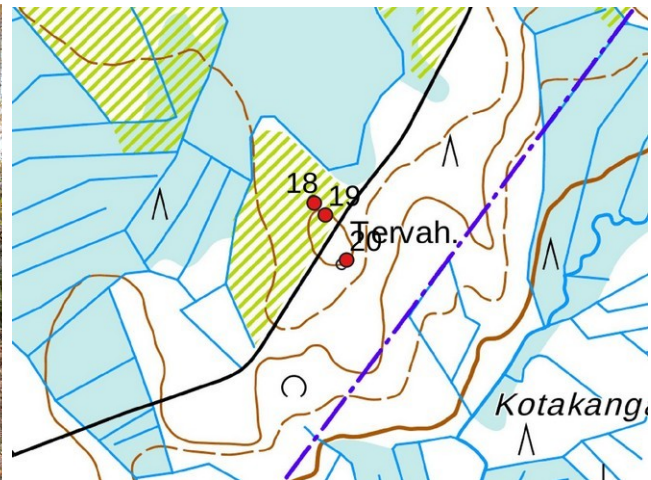


20. Ähtäri Kotakangas 3

Rekisteritiedot		Paikkatiedot	
Mj-rekisteri		TM35-lehtijako	P4131 L
Laji	Kiinteä muinaisjäänös	Vanha yleislehtijako	2242 05
Tyyppi	Työ- ja valmistuspaikat	Koordinaatit ETRS-TM35FIN	P: 6960303 I: 360663
Tyyppin tarkenne	Tervahaudat	N2000	Z 189 m
Ajoitus yleinen / tarkenne	Historiallinen / uusi aika	Koordinaattiselite	GPS-mittaus, pintahavainnot
Aiemmat tutkimukset		Inventointimenetelmät	Pintahavainnointi, valokuvaus
Kuvaus:	Tervahauta sijaitsee laajan mäen laella metsätien eteläpuolella, kuivahko kangas, taimikkoa. Haudan halkaisija on 12 m ja kuopan syvyys 0,6 m; halssi suuntautuu kaakkoon, se on sortunut. Haudan päällä kasvaa isoja koirjuja ja mäntyjä.	Vaikutusten arvio:	Ei vaikutusta, sm-merkintä, piste



Tervahauta kuvattu pohjoiseen.



Kohteet 18 - 20. MML:n peruskarttarasteri 1:20 000, 10/2019.

21. Ähtäri Kulonpalo

Rekisteritiedot		Paikkatiedot	
Mj-rekisteri		TM35-lehtijako	P4131 L
Laji	Kiinteä muinaisjäänös	Vanha yleislehtijako	2242 04
Tyyppi	Työ- ja valmistuspaikat	Koordinaatit ETRS-TM35FIN	P: 6959787 I: 359714
Tyyppin tarkenne	Tervahaudat	N2000	Z 186 m
Ajoitus yleinen / tarkenne	Historiallinen / uusi aika	Koordinaattiselite	GPS-mittaus, pintahavainnot
Aiemmat tutkimukset		Inventointimenetelmät	Pintahavainnointi, valokuvaus
Kuvaus:	Tervahauta sijaitsee laajan mäen koillis-päässä aivan metsätien pohjoispuolella, kuivahko kangas, varttunut kasvatusmetsä. Haudan halkaisija on 15 m ja kuopan syvyys 0,6m; halssi suuntautuu länteen, se on sortunut.	Vaikutusten arvio:	Mahdollinen vaikutus; kohde 21 sijaitse metsätieltä 5 m pohjoiseen, se on otettava huomioon jos tie levennetään, maakaapeli olisi sijoitettava tien eteläpuolelle. sm-merkintä, piste



Tervahauta kuvattu pohjoiseen.



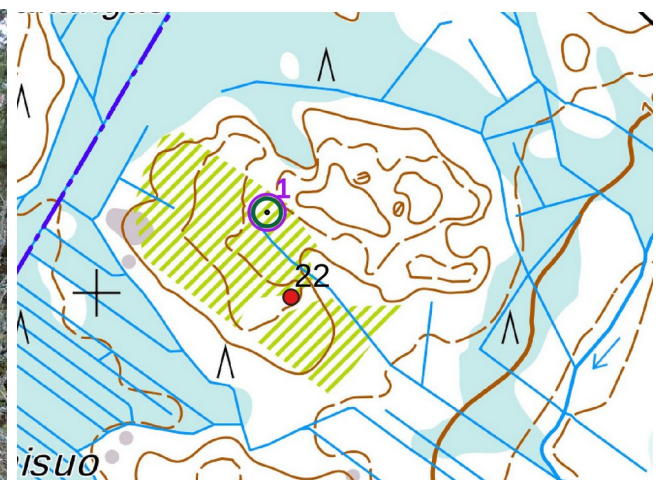
Kohde 21. MML:n peruskarttarasteri 1:20 000, 10/2019.

22. Ähtäri Keileäkangas itä

Rekisteritiedot		Paikkatiedot	
Mj-rekisteri		TM35-lehtijako	P4131 L
Laji	Kiinteä muinaisjäänös	Vanha yleislehtijako	2242 04
Tyyppi	Työ- ja valmistuspaikat	Koordinaatit ETRS-TM35FIN	P: 6959995 I: 358245
Tyyppin tarkenne	Tervahaudat	N2000	Z 187 m
Ajoitus yleinen / tarkenne	Historiallinen / uusi aika	Koordinaattiselite	GPS-mittaus, pintahavainnot
Aiemmat tutkimukset		Inventointimenetelmät	Pintahavainnointi, valokuvaus
Kuvaus:	Tervahauta sijaitsee laajan mäen laella kuivahko kangas, pieni metsäkaistale hakkuualueiden välissä. Haudan halkaisija on 15 m ja kuopan syvyys 0,6m; halssi suuntautuu länteen, se on sortunut.	Vaikutusten arvio:	Mahdollinen vaikutus; kohde 22 sijaitse voimalapaikasta 1 100 m eteläkaakkoon. sm-merkintä, piste



Tervahauta kuvattu kaakkoon.



Kohde 22. MML:n peruskarttarasteri 1:20 000, 10/2019.

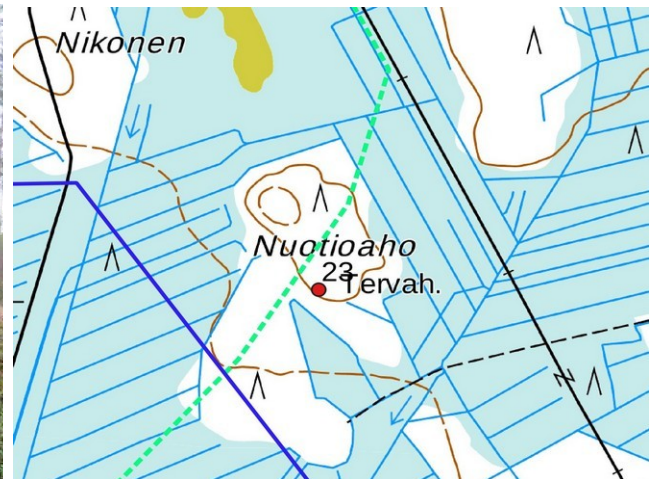


23. Soini Nuotioaho

Rekisteritiedot		Paikkatiedot	
Mj-rekisteri		TM35-lehtijako	P4131 L
Laji	Kiinteä muinaisjäännös	Vanha yleislehtijako	2242 04
Tyyppi	Työ- ja valmistuspaikat	Koordinaatit ETRS-TM35FIN	P: 6959787 I: 359714
Tyyppin tarkenne	Tervahaudat	N2000	Z 186 m
Ajoitus yleinen / tarkenne	Historiallinen / uusi aika	Koordinaattiselite	GPS-mittaus, pintahavainnot
Aiemmat tutkimukset		Inventointimenetelmät	Pintahavainnointi, valokuvaus
Kuvaus:	Tervahauta sijaitsee kangassaarekeella rämeen keskellä, pääosin taimikkoa. Haudan halkaisija on 13 m ja kuopan syvyys 0,5 m; halssi suuntautuu lounaaseen, se on sortunut.	Vaikutusten arvio:	Kohde 23 sijaitsee itäisestä sähkönsiirto linjauksesta (VEB) 38 m kaakkoon, hanke ei vaikuta kohteeseen, jollei linjaa siirretä lähemmäksi. sm-merkintä, piste



Tervahauta kuvattu länteen.



Kohde 23. MML:n peruskarttarasteri 1:20 000, 10/2019.



8. Aineistoluettelo

Digitaalinen aineisto:

Arkistolaitoksen pitäjänkartasto Soin, Ähtäri, <http://digi.narc.fi/digi/dosearch.ka?o=11>

Geologian tutkimuskeskus,
<http://gtkdata.gtk.fi/Maankamara/index.html>

Jyväskylän yliopiston julkaisuarkisto, <http://www.vanhakartta.fi/>

Maanmittauslaitos, avoimien aineistojen tiedostopalvelu,
<https://tiedostopalvelu.maanmittauslaitos.fi/tp/kartta>

Maanmittauslaitos,
<http://vanhatpainetutkartat.maanmittauslaitos.fi/>

Museovirasto: Kulttuuriympäristön palveluikkuna, muinaisjäännösrekisteri ja kulttuuriympäristön tutkimusraportit arkeologia, Soini, Ähtäri
<http://kulttuuriymparisto.nba.fi/netsovellus/rekisteriportaali/portti/default.aspx>

Kirjallisuus:

Junnila Heikki Rantatupa Heikki: Järvisseudun historia 1, 1983

Soini / Alajärvi 2020

Kimpilamminkangas – Möksy 110 kV voimalinjan
arkeologinen inventointi



Hans-Peter Schulz ja Jaana Itäpalo 23.5.2020



KESKI-POHJANMAAN ARKEOLOGIAPALVELU



Tiivistelmä

Keski-Pohjanmaan Arkeologiapalvelu suoritti toukokuussa 2020 arkeologisen inventoinnin Etelä-Pohjanmaalla Soinissa ja Alajärvellä Kimpilamminkankaan tuulivoimapuiston liittyvällä 110 kV voimalinjalla välillä Kimpilamminkangas – Möksy. Uusi suunniteltu voimalinja kulkee olemassa olevan linjan rinnalla.

Inventoinnissa 2020 kartoitettiin 3 uutta muinaisjäänkökohdetta –kaikki tervahautoja– sekä yksi kulttuuri-perintökohde, kaivo / talon paikka. Kohde 1 Nuotioaho tervahauta kartoitettiin Kimpilammin tuulipuistohankeen inventoinnin 2019 yhteydessä.

Hankkeella voisi olla vaikutusta 3 muinaisjäänkökseen: tervahauta, kohde 1, sijaitsee sähkönsiirtolinjauksesta (VEB) 38 m kaakkoon, ja tervahaudat, kohteet 2 ja 3, sijaitsevat linjan alla. Kohteet 4 ja 5 sijaitsevat yli 50 m suunnitellusta linjauksesta, joten hanke ei vaikuta näihin.

Sisällysluettelo

	s.
1. Perustiedot.....	2
2. Inventoinnin lähtökohdat ja menetelmät.....	3
3. Maisema, topografia ja geologia.....	8
3.1. Maastokuvaukset ja valokuvat.....	9
4. Alueen aiempi maankäyttö.....	13
5. Tulokset.....	14
Yleiskartat kohteista.....	15
6. Kohdeluettelo.....	16
7. Kohdetiedot.....	16
8. Aineistoluettelo.....	20



1. Perustiedot

Inventointialue: Soinissa ja Alajärvellä Kimpilamminkankaan tuulivoimapuiston liittyvällä 110 kV voimalinjalla välillä Kimpilamminkangas – Möksy. Uusi suunniteltu voimalinja kulkee olemassa olevan linjan rinnalla, kokonaispituus on 29,5 km

Tilaaajat: Energiequelle Oy ja Sitowise Oy

Hankeomistaja: Energiequelle Oy

Inventoinnin laji: Osainventointi

Kenttätyöaika: 13. ja 15.5.2020 yhteensä 3,5 kenttätyöpäivää

Karttanumerot: TM35 FIN P4131L, P4132L, P4141L, P4142L
vanha yleislehti-jako, 2242 04, 05; 2331 04, 05

Korkeus: n. 167 – 210 m mpy

Koordinaattijärjestelmä: ETRS-TM35 FIN -tasokoordinaatisto

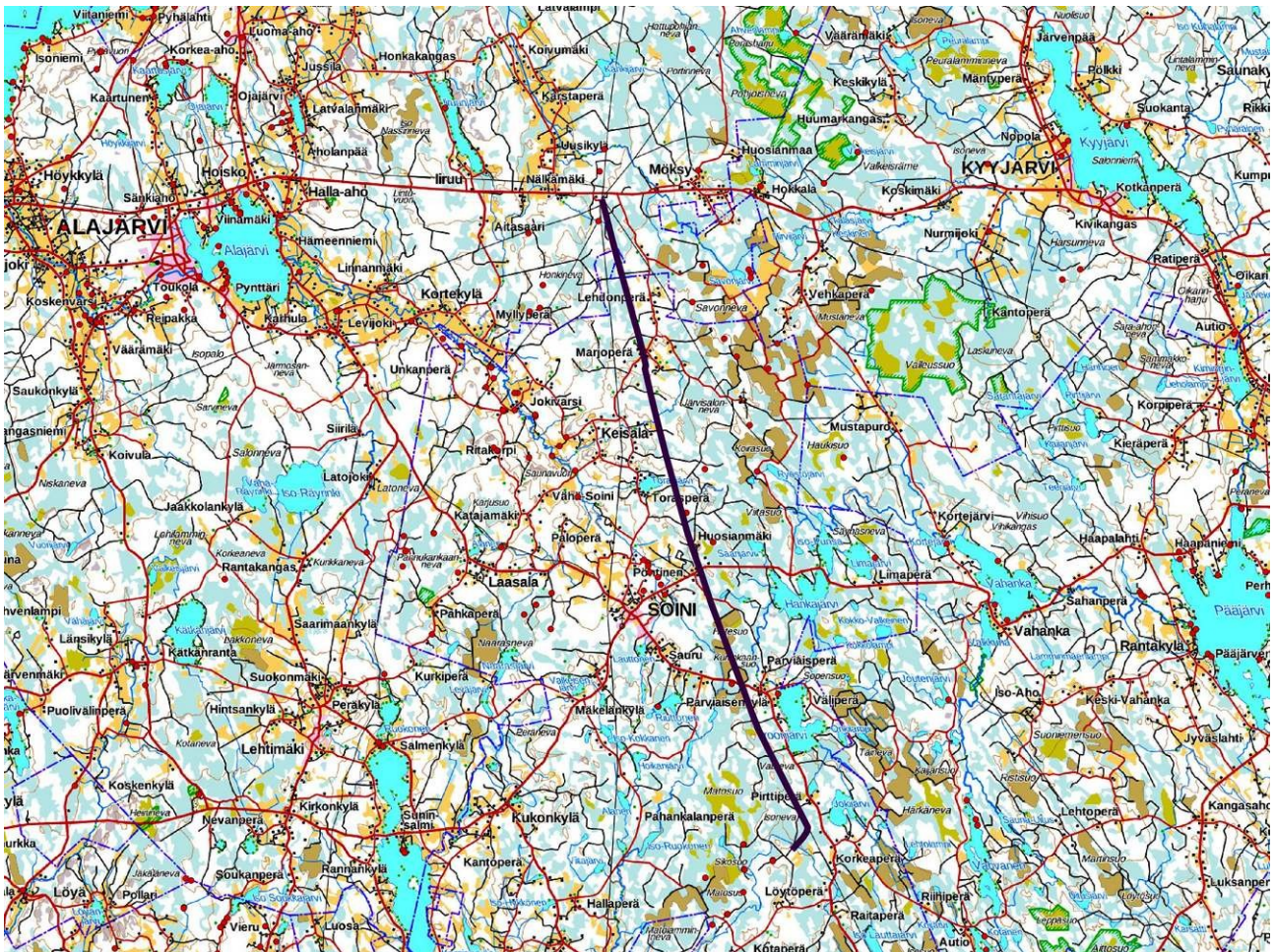
Kopio raportista: Museoviraston arkisto (digitaalinen ja paperikopio), Etelä-Pohjanmaan museo (digitaalinen kopio)

Inventointilöydöt: -

Aiemmat tutkimukset: (lähialueet)

- Nina Strandberg 2002, Soini kuntainventointi
- Ville Laurila 2013, KMO – Metsähallitus. Pohjoinen Keski-Suomi kulttuuriperintöinventointi 2013
- T.Jussila et al. 2013, Soini Pesola ja Korkeamaa sekä Alajärvi Louhu ja Möksy, tuulivoimapuistojen muinaisjäännösinventointi
- H.-P. Schulz 2019, Kimpilamminkankaan tuulipuiston inventointi

Aiemmat löydöt:



Kartta 1. Hankealueen sijainti, voimalinja violetina viivana. Maanmittauslaitoksen maastokarttarasteri 1:250 000/5/2020.



2. Inventoinnin lähtökohdat ja menetelmät

Energiequelle GmbH/Oy suunnittelee Etelä-Pohjanmaalle Soiniin ja Alajärvelle 110 kV voimalinjaa, joka kulkee Kimpilamminkankaan tuulivoimapuiston hankealueelta Alajärven sähköasemalle. Uusi suunniteltu voimalinja kulkee olemassa olevan linjan rinnalla, sen kokonaispituus on 29,5 km.

Linjan lähellä, suunnilleen ± 100 m:n käytävällä linjan molemmin puolin, ei tunnettu muinaisjäännös- tai kulttuuriperintökohteita ennen inventointia 2020¹. Alle 500 m:n etäisyydeltä linjasta tunnetaan 3 muinaisjäännöstä: Soini Kuninkaankivi, mj-tunnus 75901000; Soini Eskonmäki tervahauta, mj-tunnus 1000023411, ja Alajärvi Uudenniitynneva tervahauta, mj-tunnus 1000023402. Lisäksi 9 tervahautaa sijaitsee alle 500 m:n etäisyydellä linjasta. Nämä on merkitty peruskartalle ja/tai paikannettu lidar-aineiston avulla (ks . kartta 2 sivulla 4).

2. 1. Esiselvitys

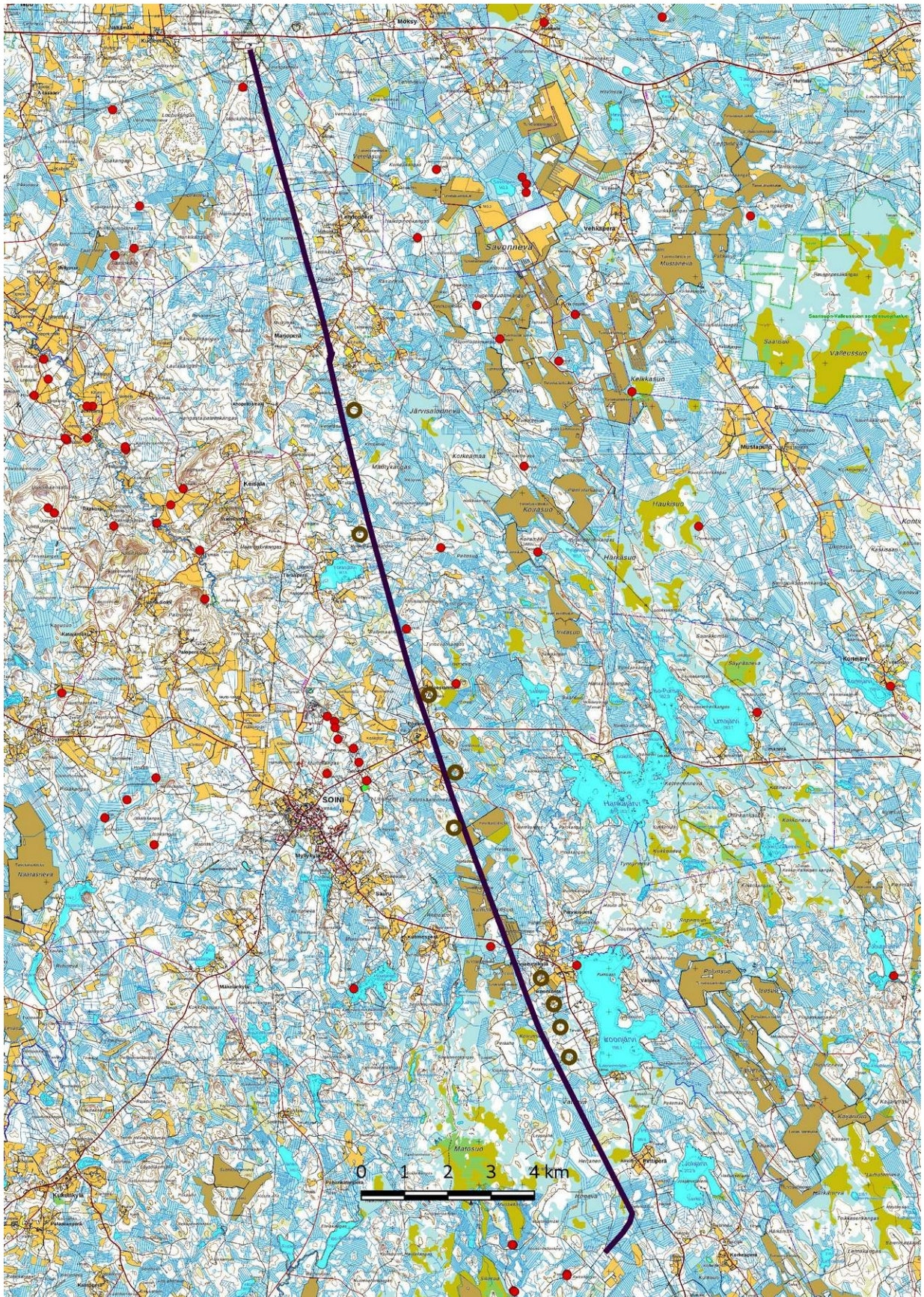
Muinaisjäännösten paikallistaminen ja arviointi perustui hankealueilla ja lähiseudulla aikaisemmin tehtyjen arkeologisten selvitysten tuloksiin. Näiden tietojen lisäksi esiselvityksessä käytettiin erilaisia aineistoja, joiden avulla erotettiin muinaisjäännösten sijainnin kannalta relevantit alueet. Esihistoriallisten kohteiden osalta kaukokartoituksessa keskeisiä aineistoja ovat GTK:n kallio- ja maaperäkartat, Maanmittauslaitoksen ortoilmakuvat, korkeusmalli sekä laserkeilausaineiston pistepilviaineisto. Laserkeilausmenetelmä tuottaa hyvin tarkkaa tietoa kohteensa pinnanmuodoista, ja sen avulla voidaan paikantaa lähinnä erilaisia kuoppakohteita, kuten asumuspainanteita, tervahautoja ja hiilimiiluja tai isoja vallirakenteita. Historiallisen ajan kohteita etsitään topografian, kirjallisuustietojen, perimätiedon, paikannimistön ja internetistä löytyvän historiallisen karttamateriaalin avulla, kuten isojakokarttojen, pitäjänkarttojen, tie- ja liikennekarttojen, ja myös alueesta laadittujen vanhimpien peruskarttojen avulla.

2.2. Maastoinventointimenetelmä

Maaperästä johtuen alue tarkastettiin pääosin pintahavainnoimalla, hiekkaisilla alueilla tehtiin koekuoppia ja -pistoja, joitakin kohteita myös kairattiin. Laajat alueet kasvavat hakkuiden jälkeen tiheää taimikkoa ja ne ovat muokattuja, joten vähäisen muinaisjäännöspotentiaalin vuoksi tällaiset alueet jätettiin useimmiten tarkemmin katsomatta samoin kuin märät tasaiset rämeet. Linjaus tarkastettiin kuivilla kankailla ja ojitetuilla rämeillä noin 100 – 200 m:n leveydeltä.

Inventoidut alueet on merkitty kartoille 3a-3c sivuilla 5-7.

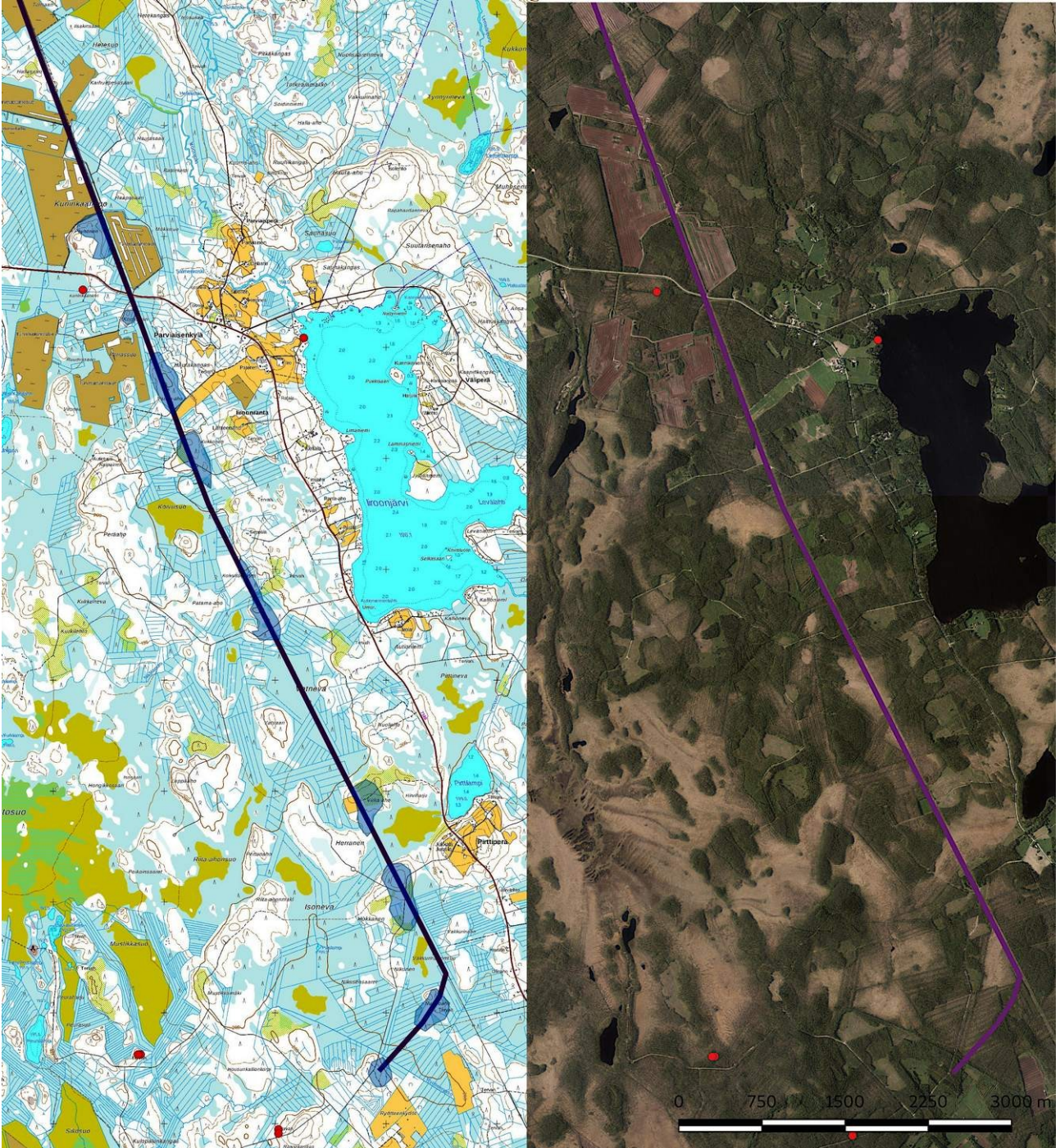
1 Kohde 1 ,Soini Nuotioaho, tervahauta, on kartoitettu raportissa Kimpilammen tuulivoimapuiston inventointi 2019 , raportissa kohteena 23- , mutta jostain syystä kohdetta ei ole lisätty muinaisjäännösrekisteriin.



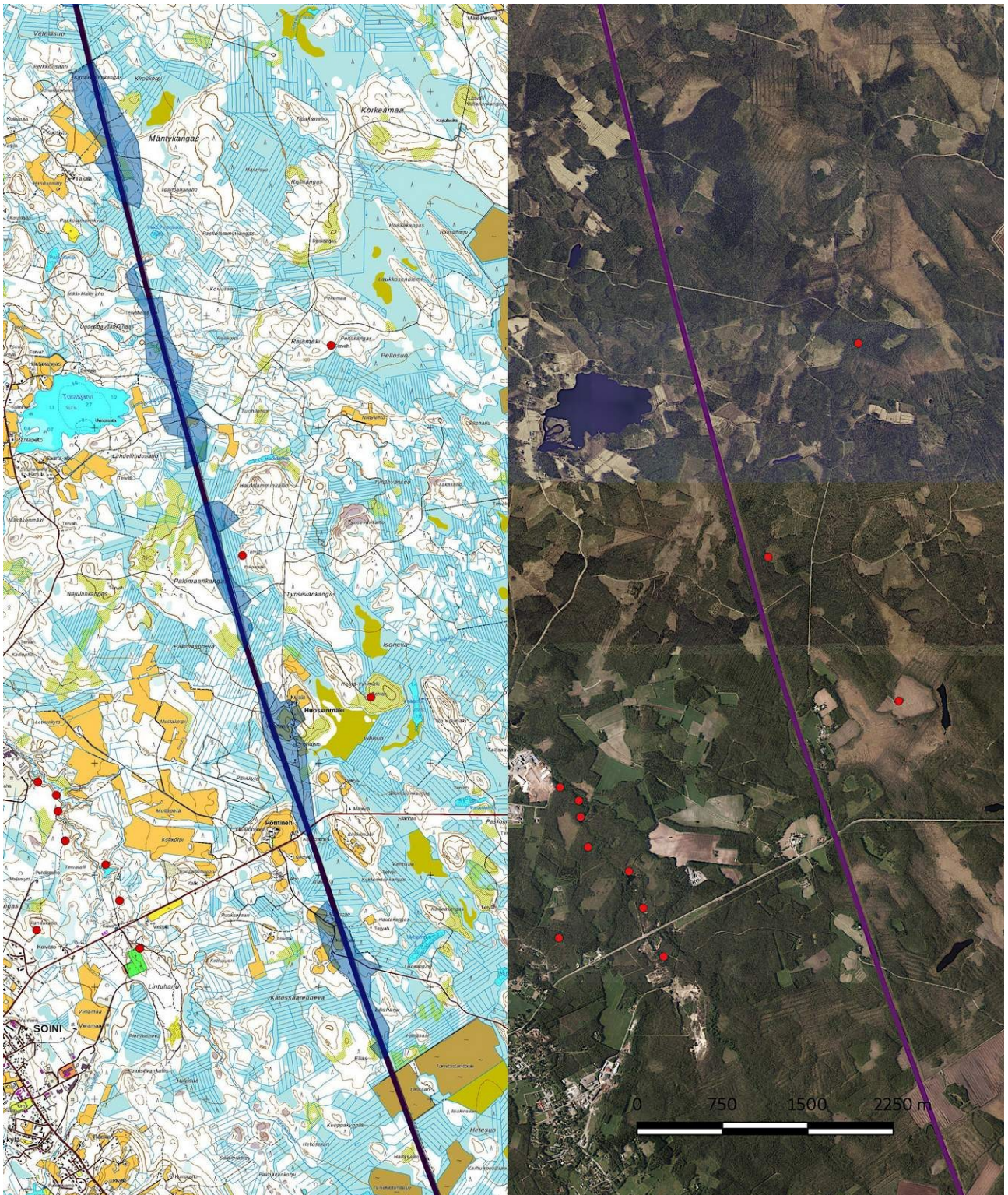
Kartta 2. Yleiskartta suunnitellusta voimalinjasta. Linja violetilla, mjr-rekisteriin merkityt pisteet punaisella, linjan läheltä paikannetut –ei tarkastetut– tervahaudat keltaisella ympyrällä. Maanmittauslaitoksen maastokarttarasteri 1:50 000, 5/2020.



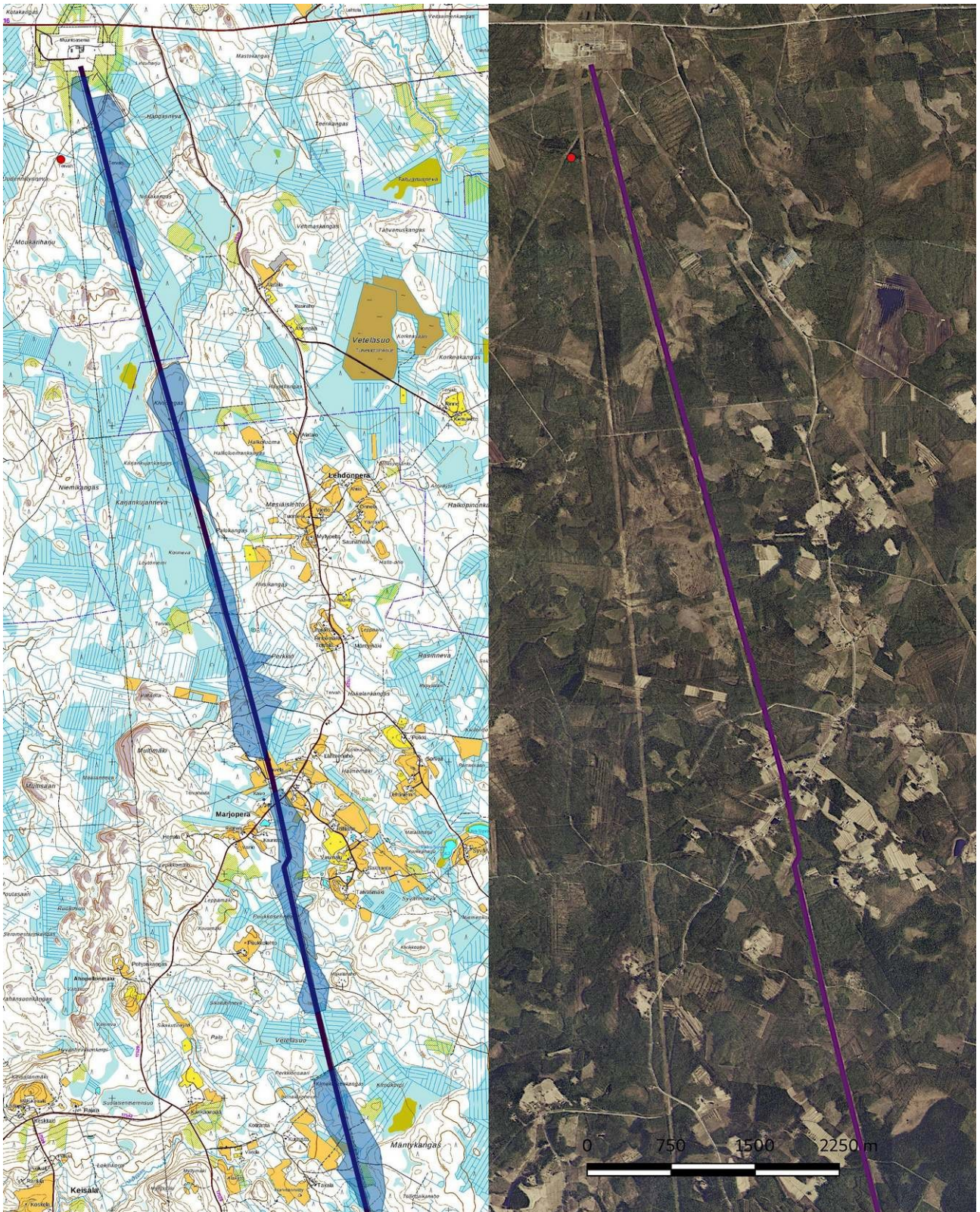
Kartat 3 a – e. Yleiskartat ja ortokuvat mk n. 1:15 000 – 1:25 000. Maanmittauslaitoksen peruskarttarasteri 1:20 000, 5/20120 ja Maanmittauslaitoksen ortokuvat 5/2020. >wms-server <http://tiles.kartat.kapsi.fi/ortokuva?>
Karttaselitykset: voimalinja violetina viivana, inventoidut alueet sinisenä, mj-rekisteriin merkityt kohteet punaisena pisteenä.



Kartta 3 a. Voimalinjan eteläosa.



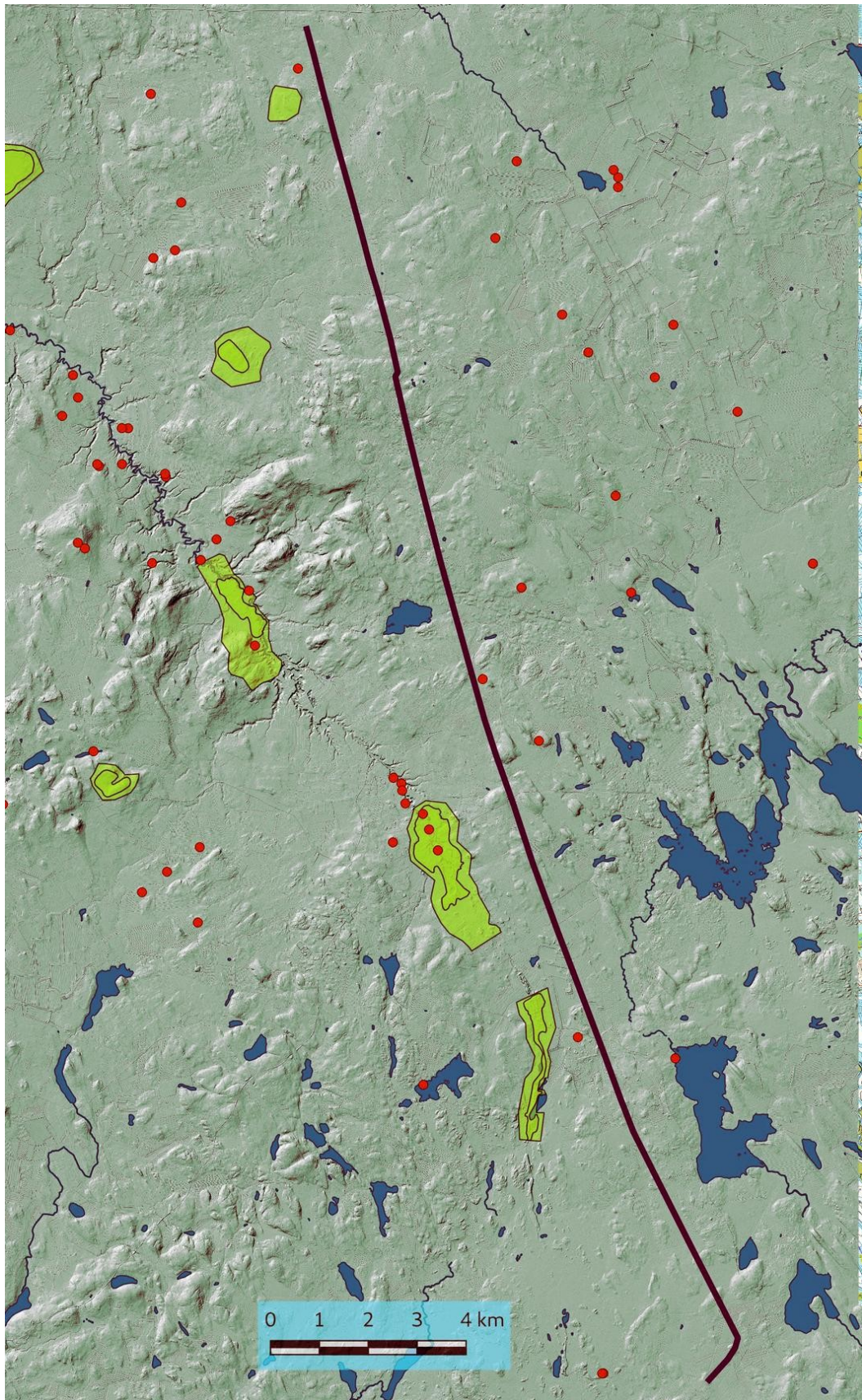
Kartta 3 b. Voimalinjan keskiosa.



Kartta 3 c. Voimalinjan pohjoisosa.



3. Maisema, topografia ja geologia

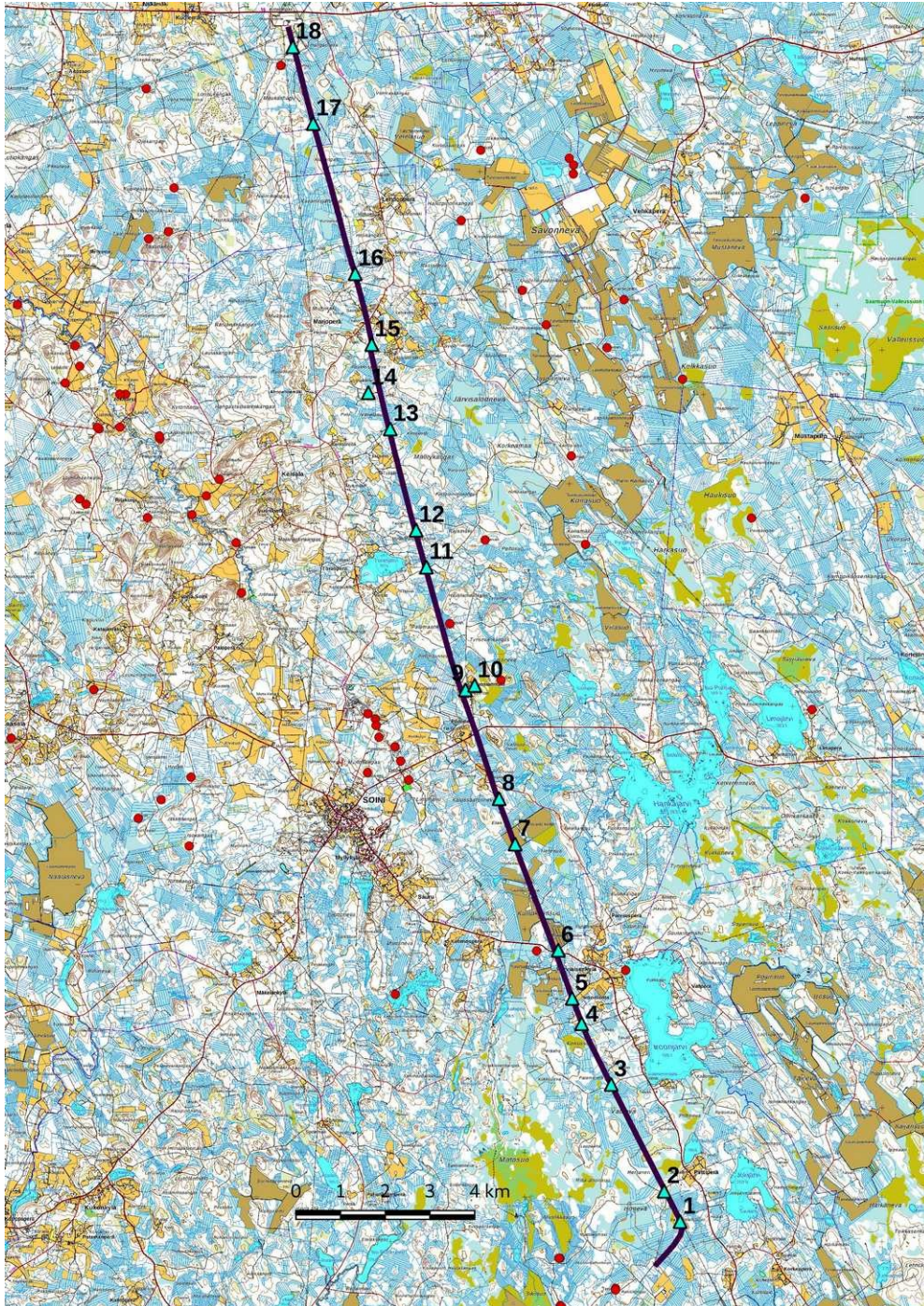


Kartta 4. Korkokuva, vinovalovarjoste 2 m DEM. Harjualue vihreänä, vesistöt VPD 2, muut kartta-merkinnät ks. kartta 2 sivulla 4. Maanmittauslaitoksen laserkeilausaineisto 5/2020.



Voimajohtolinjaus sijaitsee Suomenselän supra-akvaattisella vedenjakajanelueella, joka on melko tasainen. Linjan länsipuolella, luoteeseen Soinin keskustaajamasta, on korkeampien mäkien rypäs. Se koostuu kalliionnyppylöistä, joiden rinteet ovat pohjamoreenin peittämiä. Muuten seutu on melko tasainen ja laajalti soistunut, ja turvekerrostumien paksuus on paikoitellen useita metrejä. Osa alueesta on ojitettua rämettä; rämeet ja kuivat kankaat ovat miltei kokonaan metsätalouskäytössä. Hankealueen länsipuolella on katkonainen kaapea kaakkoisen-pohjoisluoteen suuntainen harjujakso. Linjauksen lähellä on joitakin pieniä järviä: Pirttijärvi, Iironjärvi, Hankajärvi ja Torasjärvi. Järvien rannoilla on vanhoja kyliä maatalousmaisemineen, kun taas varsinaista seudulle tyypillistä mäkiäsuutusta löytyy Huosianmäeltä.

3.1 Maastokuvaukset ja valokuvat



Kartta 5. Kuvauspisteet 1-18 (turkoosit kolmiot) ja inventoidut alueet (sinisenä). Maanmittauslaitoksen maastokartta rasteri 1:50 000, 5/2020. Karttamerkinnot ks. kartta 2.



Kuva 1. Voimalinja Vakkurinahonsuolla kuvattu pohjoiseen.



Kuva 2. Hokkasenmäki kuvattu luoteeseen. Matala moreenimäki suoalueen keskellä.



Kuva 3. Linjaus Patama-ahon kohdalla kuvattu luoteeseen. Ojitettua rämettä; luoteeseen.



Kuva 4. Matala moreenimäki Koivusuon pohjoispuolella. Kuvattu pohjoiseen.



Kuva 5. Suopelto Hautakankaan eteläpuolella, kuvattu kaakkoon.



Kuva 6. Kuninkaansuon turvetuotantoalue, kuvattu pohjoiseen.



Kuva 7. Hetesuon turvetuotantoalue kuvattu koilliseen.



Kuva 8. Linjaus Likoharjulta luoteeseen.



Kuva 9. Voimalinja kuvattu Huosianmäeltä lounaaseen.



Kuva 10. Huosianmäen rakennusryhmä.



Kuva 11. Linjaus Torasjärven itäpuolella, pieni suopelto metsätien eteläpuolella.



Kuva 12. Voimalinja Uudenhaudankankaan kohdalla kuvattu luoteeseen.



Kuva 13. Linjaus Kirnukorvenkankaalta, kuvattu pohjoiseen.



Kuva 14. Metsätie Marjoperän eteläpuolella, itään.



Kuva 15. Suunnitellun linjan siirtokohta Marjoperän eteläpuolella.



Kuva 16. Linjaus Perkkiössä Marjoperän pohjoispuolella, kuvattu etelään.



Kuva 17. Linjaus Kivikankaan pohjoispuolella, kuvattu pohjoiseen.



Kuva 18. Linjan pohjoispää, taustalla Alajärven sähköasema, kuvattu pohjoiseen.



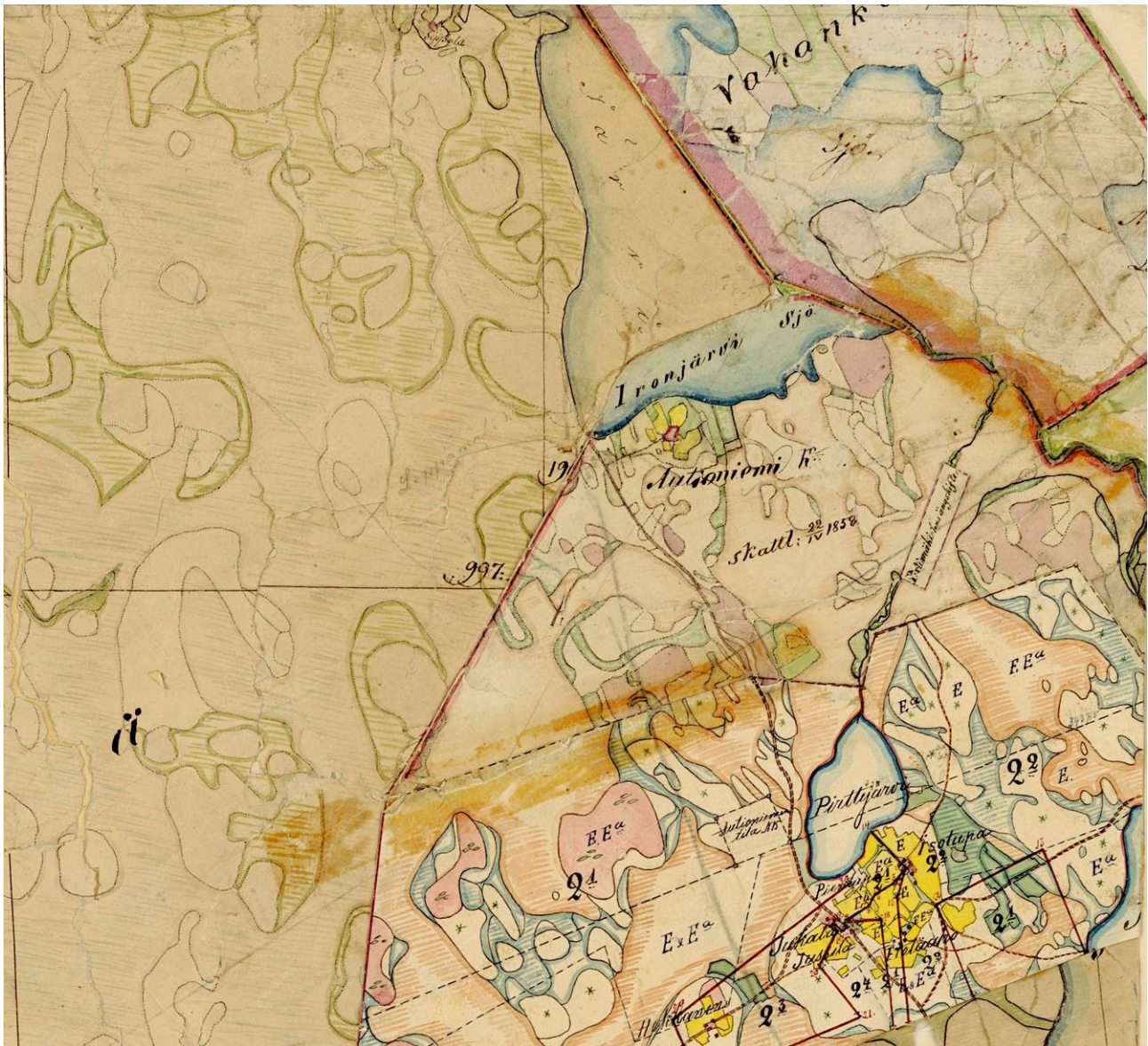
4. Alueen aiempi maankäyttö

Esihistoria

Voimajohtolinja kulkee noin korkeudella 167 – 210 m mpy. Kun mannerjäätikkö vetäytyi alueelta noin 10 500 – 10 300 vuotta sitten, paljastui enimmäkseen kuivaa maata; suurin osa alueesta on supra-akvaattista, vain nykyään soistuneiden alueiden alle 180 m mpy ollessa lyhyen aikaa Ancylusjärven peittämiä. Maankohoamisen seurauksena tämä varhainen ranta vetäytyi melko pian länteen. Topografian ja maaperän perusteella alue ei ollut otollinen esihistorialliselle asutukselle. Merkkejä kivikautisesta asutuksesta ei tunneta alle 4 km:n etäisyydellä voimalinjasta. Seudulta ei tunneta myöskään pronssikautisia tai rautakautisia löytöjä.

Historia

Kiinteä maanviljelyasutus levisi alueella 1500-luvun puolivälissä Lapuanjoen varrelle, voimalinjasta noin 20 – 25 km länteen. Lähiseudun ensimmäiset talot syntyivät ilmeisesti 1700-luvun alkupuolella. Näiden joukossa oli mahdollisesti Pirttipäin talo voimalinjan kaakkoispäässä². Pirttijärven eteläpuolelle oli 1700-loppuun mennessä muodostunut kylä (nykyään Pirttipäin).



Kartta 6a. Ote vuoden 1844 – 46 pitäjänkartasta, Pirttijärven kylä.

² Isojakokarttoja ei saatu Kansallisarkistosta (koronaviruksen takia suljettu 1.6.2020 asti). Talojen tiedot on hankittu eri sukuhistoria-verkkosivuilta, esim. <http://www.keisarinsukuseura.fi/digikirja/sukutietokanta/sukutaulut/t978.php>



Voimalinjan lähistöllä olevista taloista perustettiin viimeistään 1800-luvun alkupuolella Parviainen, Mäntyaho, Pöntinen, Huosianmäki (kruununtorppa) ja Marjoperä. Tiedot Marjoperästä ovat puutteelliset (ks. alaviite 2 sivulla 13).



Kartta 6b. Ote vuoden 1844 – 46 pitäjänkartasta. Voimalinja keski- ja pohjoisosa.

5. Tulokset

Inventoinnissa 2020 kartoitettiin 3 uutta muinaisjäännöskohdetta – kaikki tervahautoja –, sekä yksi kulttuuriperintökohde, kaivo / talon paikka. Kohde 1 Nuotioaho tervahauta kartoitettiin Kimpilammin tuulipuistohankeen inventoinnin 2019 yhteydessä.

Hankkeella voisi olla vaikutusta 3 muinaisjäännökseen: tervahauta, kohde 1, sijaitsee sähkönsiirtolinjauksesta (VEB) 38 m kaakkoon, ja tervahaudat, kohteet 2 ja 3, sijaitsevat linjan alla. Kohteet 4 ja 5 sijaitsevat yli 50 m suunnitellusta linjauksesta, joten hanke ei vaikuta näihin.

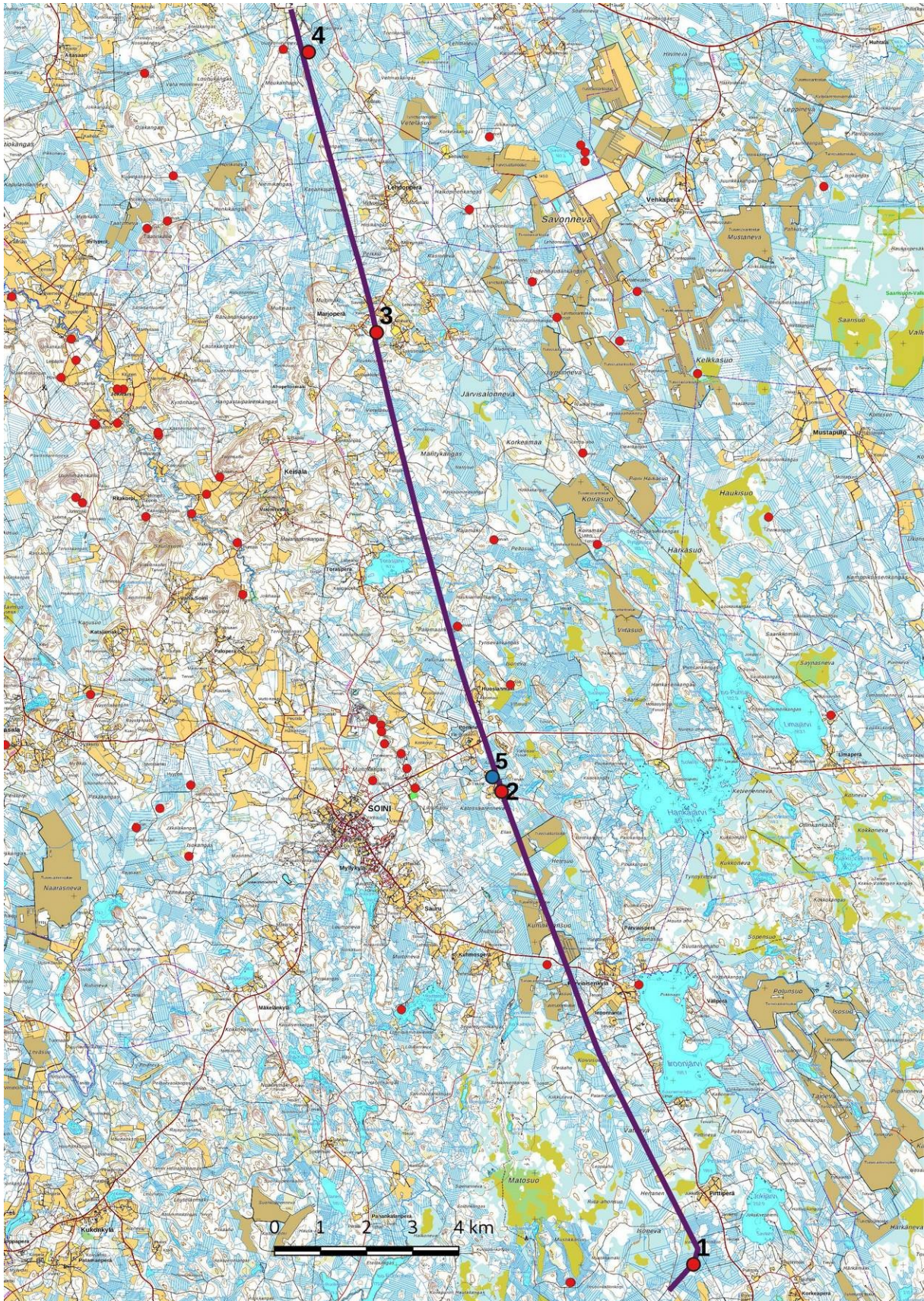
Lestijärvellä, 23.5.2020

Hans - Peter Schulz

Jaana Itäpalo

Hans-Peter Schulz

Jaana Itäpalo



Kartta 7. Yleiskartta kohteet 1 – 5. Mj-kohteet 1-4 punaisena pisteenä, kp-kohte 5 sinisenä pisteenä. Voimajohdon linjaus violetina viivana MML:n maastokarttarasteri 1:50 000, 5/2020.



6. Kohdeluettelo

Kohde	sivu	tyyppi/ tyypin tarkenne	ajoitus	lkm	status
1. Soini Nuotioaho	16	työ- ja valmistuspaikat, tervahaudat	uusi aika	1	U
2. Soini Kujanpää	17	työ- ja valmistuspaikat tervahaudat	uusi aika	1	U
3. Soini Kaunisto	17	työ- ja valmistuspaikat tervahaudat	uusi aika	1	U
4. Alajärvi Niskakangas	18	työ- ja valmistuspaikat tervahaudat	uusi aika	1	U
5. Soini Mäntykangas	19	asuinpaikat, kaivo /talon paikka	uusin aika	1	KP

Taulukko. Status: U uusi muinaisjäännöskohde/löytöpaikka, MJ tunnettu muinaisjäännöskohde, KP muu kulttuuriperintökohde,

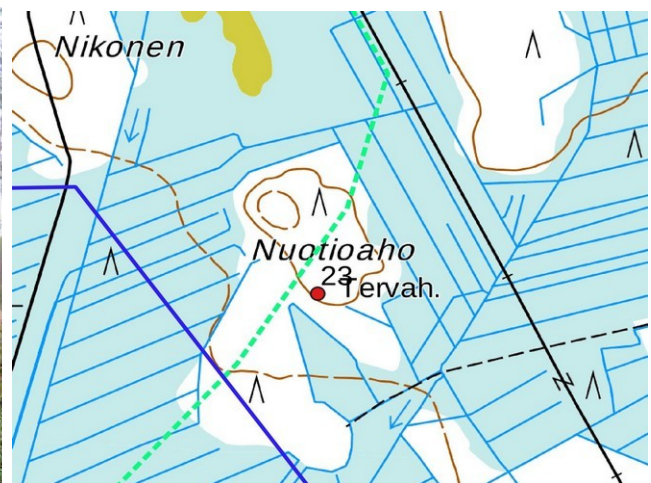
7. Kohdetiedot

1. Soini Nuotioaho

Rekisteritiedot		Paikkatiedot	
Mj-rekisteri		TM35-lehtijako	P4131 L
Laji	Kiinteä muinaisjäännös	Vanha yleislehtijako	2242 04
Tyyppi	Työ- ja valmistuspaikat	Koordinaatit ETRS-TM35FIN	P: 6965019 I: 365444
Tyypin tarkenne	Tervahaudat	N2000	Z 186 m
Ajoitus yleinen / tarkenne	Historiallinen / uusi aika	Koordinaattiselite	GPS-mittaus, pintahavainnot
Aiemmat tutkimukset	H.-P. Schulz 2019, Kilkilamminkankaan tuulipuiston inventointi	Inventointimenetelmät	Kohde kartoitettiin 2019, inventoinnissa 2020 ei käyty paikalla.
Kuvaus:	Tervahauta sijaitsee kangassaarekkeella rämeen keskellä, pääosin taimikkoa. Haudan halkaisija on 13 m ja kuopan syvyys 0,5 m; halssi suuntautuu lounaaseen, se on sortunut.	Vaikutusten arvio:	Kohde 23 sijaitsee itäisestä sähkönsiirtolinjauksesta (VEB) 38 m kaakkoon, hanke ei vaikuta kohteeseen, jollei linjaa siirretä lähemmäksi. sm-merkintä, piste



Tervahauta, kuvattu länteen.



Kohde 23. MML:n peruskarttarasteri 1:20 000, 10/2019.

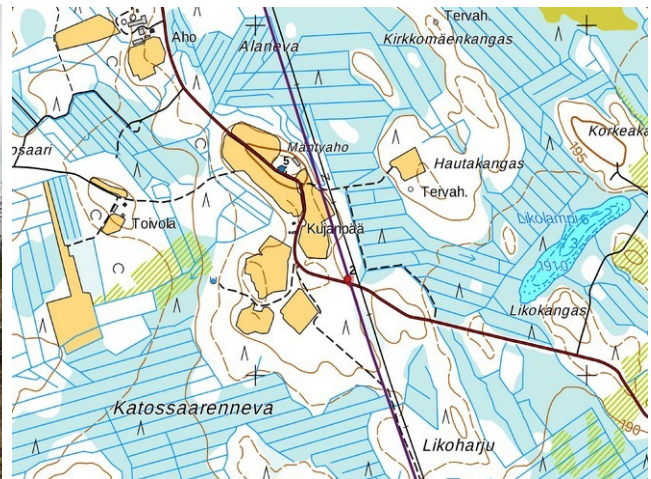


2. Soini Kujanpää

Rekisteritiedot		Paikkatiedot	
Mj-rekisteri		TM35-lehtijako	P4132 L
Laji	Kiinteä muinaisjäännös	Vanha yleislehtijako	2242 06
Tyyppi	Työ- ja valmistuspaikat	Koordinaatit ETRS-TM35FIN	P: 6975276 I: 361279
Tyyppin tarkenne	Tervahaudat	N2000	Z 195 m
Ajoitus yleinen / tarkenne	Historiallinen / uusi aika	Koordinaattiselite	GPS-mittaus, pintahavainnot
Aiemmat tutkimukset		Inventointimenetelmät	Pintahavainnointi, valokuvaus
Kuvaus:	Tervahauta sijaitsee matalan mäen kaakkoisrinteellä voimajohto käytävällä aivan tien pohjoispuolella. Haudan halkaisija on 12 m ja kuopan syvyys 0,8 m; halssi suuntautuu itään, se on sortunut. Tervahaudan eteläreuna on tien rakentamisen yhteydessä tuhoutunut.	Vaikutusten arvio:	Hankkeella voi olla vaikutusta kohteeseen, sillä se sijaitsee sähkölinjan alla. sm-merkintä, piste



Tervahauta, kuvattu länsiluoteeseen.



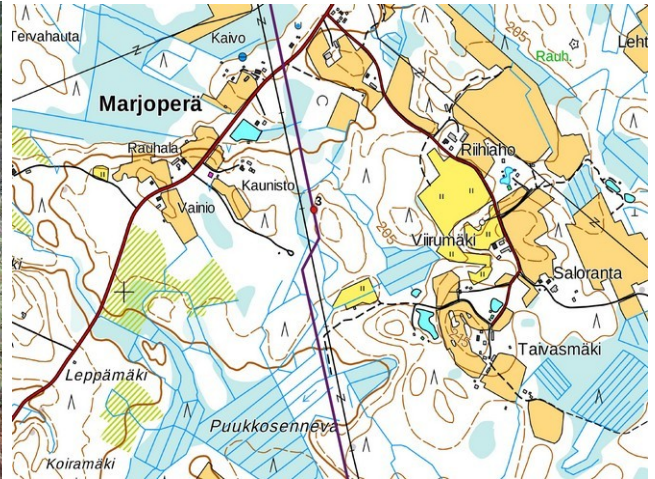
Kohde 2. MML:n peruskarttarasteri 1:20 000, 5/2020.

3. Soini Kaunisto

Rekisteritiedot		Paikkatiedot	
Mj-rekisteri		TM35-lehtijako	P4141 L
Laji	Kiinteä muinaisjäännös	Vanha yleislehtijako	2331 94
Tyyppi	Työ- ja valmistuspaikat	Koordinaatit ETRS-TM35FIN	P: 6965019 I: 358567
Tyyppin tarkenne	Tervahaudat	N2000	Z 205 m
Ajoitus yleinen / tarkenne	Historiallinen / uusi aika	Koordinaattiselite	GPS-mittaus, pintahavainnot
Aiemmat tutkimukset		Inventointimenetelmät	Pintahavainnointi, valokuvaus
Kuvaus:	Tervahauta sijaitsee Marjonperän kylän kaakkoispuolella matalan mäen länsirinteellä. Haudan halkaisija on 15 m ja kuopan syvyys 0,7 m; halssi suuntautuu länteen, se on sortunut.	Vaikutusten arvio:	Hankkeella voi olla vaikutus kohteeseen, se sijaitsee sähkölinjan alla. sm-merkintä, piste



Tervahauta, kuvattu kaakkoon.



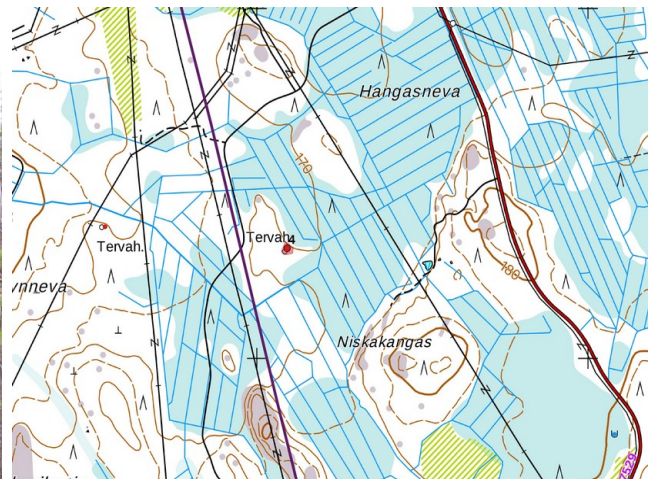
Kohde 3. MML:n peruskarttarasteri 1:20 000, 5/2020.

4. Alajärvi Niskakangas

Rekisteritiedot		Paikkatiedot	
Mj-rekisteri		TM35-lehtijako	P4142 L
Laji	Kiinteä muinaisjäännös	Vanha yleislehtijako	2331 05
Tyyppi	Työ- ja valmistuspaikat	Koordinaatit ETRS-TM35FIN	P: 6991315 I: 357092
Tyyppin tarkenne	Tervahaudat	N2000	Z 171 m
Ajoitus yleinen / tarkenne	Historiallinen / uusi aika	Koordinaattiselite	GPS-mittaus, pintahavainnot
Aiemmat tutkimukset		Inventointimenetelmät	Pintahavainnointi, valokuvaus
Kuvaus:	Tervahauta sijaitsee hiekkaisella kangas- saarekkeella rämeen keskellä, pääosin taimikkoa. Haudan halkaisija on 10 m ja kuopan syvyys 0,5 m; halssi suuntautuu koilliseen, se on sortunut.	Vaikutusten arvio:	Ei vaikutusta, kohde sijaitse linjasta 110 m itään. sm-merkintä, piste



Tervahauta, kuvattu länteen.



Kohde 4. MML:n peruskarttarasteri 1:20 000, 5/2020.

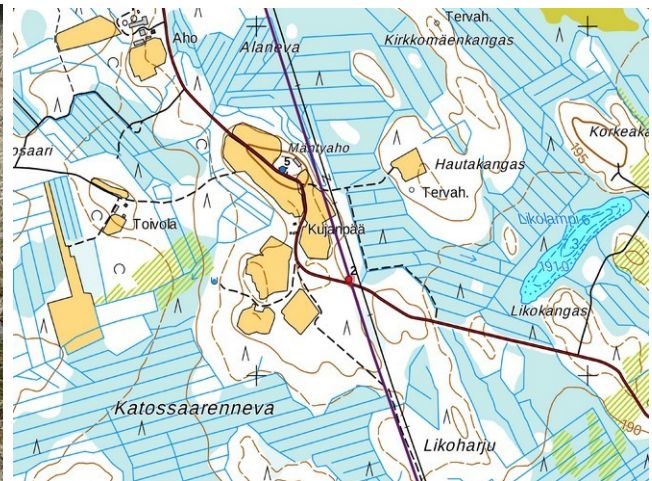


5. Soini Mäntyaho

Rekisteritiedot		Paikkatiedot	
Mj-rekisteri		TM35-lehtijako	P4132 L
Laji	Kulttuuriperintökohde	Vanha yleislehtijako	2242 06
Tyyppi	Asuinpaikat	Koordinaatit ETRS-TM35FIN	P: 6975590 I: 361078
Tyyppin tarkenne	Kaivo / talon paikka	N2000	Z 200 m
Ajoitus yleinen / tarkenne	Historiallinen / uusi aika	Koordinaattiselite	GPS-mittaus, pintahavainnot
Aiemmat tutkimukset		Inventointimenetelmät	Pintahavainnointi, valokuvaus
Kuvaus:	Paikalle on merkitty 1846 pitäjänkarttaan talo. Kohdalla on nyt talousrakennus. Noin 10 m maantieltä itään pihatien eteläpuolella on melko kokonaan täytetty kaivo. Sen halkaisija on 1,3 m ja se on kylmämuurattu.	Vaikutusten arvio:	Ei vaikutusta, kohde sijaitse voimalinjasta 90 m länteen.



Kaivo, kuvattu itään.



Kohteet 2 ja 5. MML:n peruskarttarasteri 1:20 000, 5/2020.



8 Aineistoluettelo

Digitaalinen aineisto:

Arkistolaitoksen pitäjänkartasto Soin, Alajärvi, <http://digi.narc.fi/digi/dosearch.ka?o=11>

Geologian tutkimuskeskus,
<http://gtkdata.gtk.fi/Maankamara/index.html>

Jyväskylän yliopiston julkaisuarkisto, <http://www.vanhakartta.fi/>

Maanmittauslaitos, avoimien aineistojen tiedostopalvelu,
<https://tiedostopalvelu.maanmittauslaitos.fi/tp/kartta>

Maanmittauslaitos,
<http://vanhatpainetutkartat.maanmittauslaitos.fi/>

Museovirasto: Kulttuuriympäristön palveluikkuna, muinaisjäännösrekisteri ja kulttuuriympäristön tutkimusraportit arkeologia, Soini, Alajärvi
<http://kulttuuriymparisto.nba.fi/netsovellus/rekisteriportaali/portti/default.aspx>

Kirjallisuus:

Junnila Heikki, Rantatupa Heikki, Järviseudun historia 1, 1983