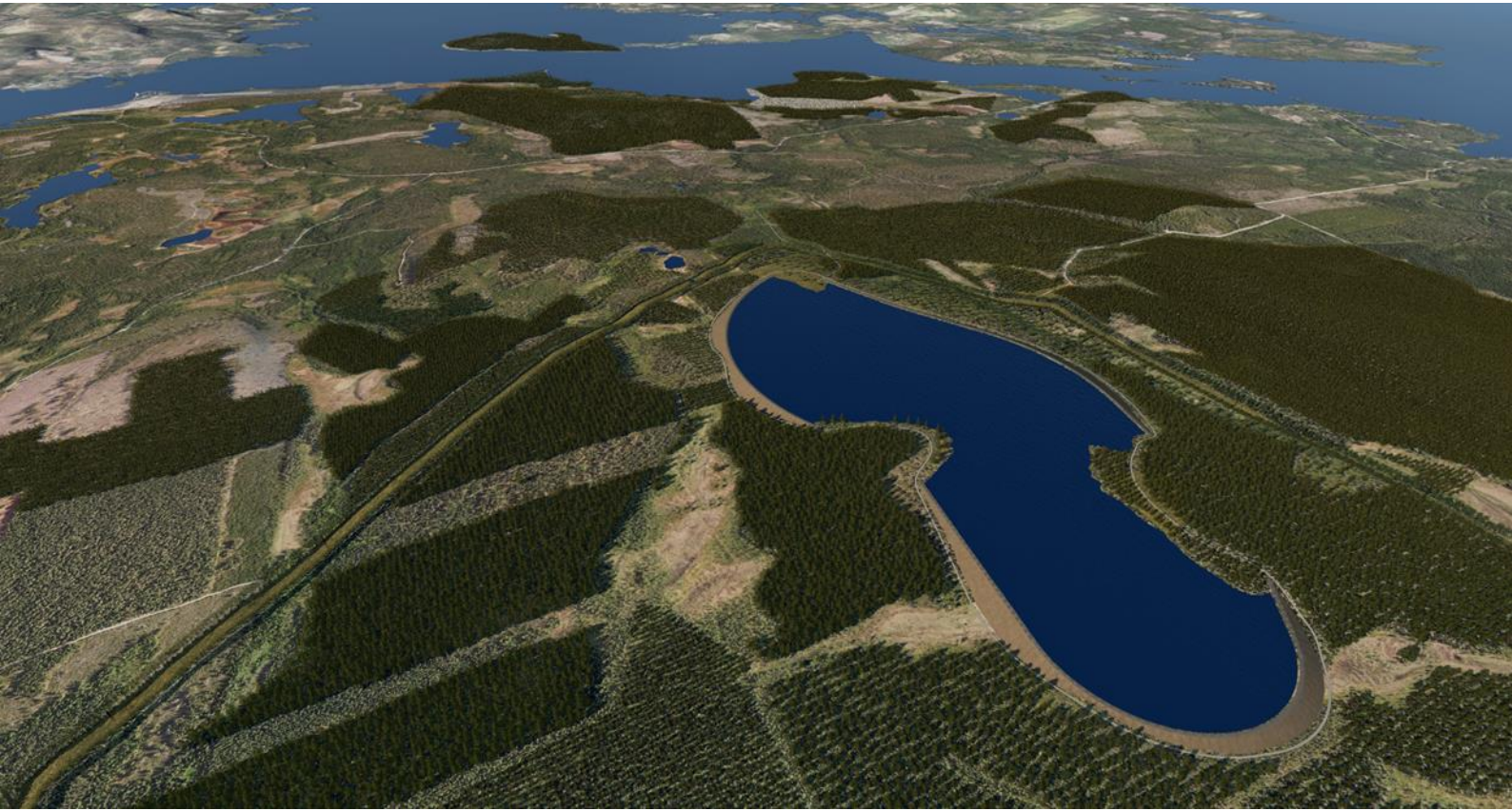


**Liite 8 Asukaskyselyn tulokset, AFRY
Finland Oy 10.2.2025**



Kemijoki Oy

Ailangantunturin pumppuvoimalaitos ja 400 kV:n
voimajohto Pirttikoskelle, YVA-menettely

Asukaskyselyn tulokset

10.2.2025

Copyright © AFRY Finland Oy

Kaikki oikeudet pidätetään. Tätä asiakirjaa tai osaa siitä ei saa kopioida tai jäljentää missään muodossa ilman AFRY Finland Oy:n antamaa kirjallista lupaa.

AFRY Finland Oy:n projektinumero on 101023737-002.

Kannen kuva: Ailangantunturin pumppuvoimalan hankealue © AFRY Finland Oy

Kuvien pohjakartat ja -ilmakuvat: Maanmittauslaitoksen peruskartta-aineisto, avoin data 2024, ellei toisin mainita.

SISÄLLYS

LIITTEET	3
1 JOHDANTO	4
2 ASUKASKYSELYN TOTEUTUS	6
3 KYSELYN TULOKSET	6
3.1 Vastaajien taustatiedot	6
3.2 Hankealueen nykyinen käyttö	8
3.3 Hankkeen vaikutukset ja siihen suhtautuminen	19
3.4 Viestintä ja tiedonsaanti	26
3.5 Avoimet kommentit	30
4 YHTEENVETO JA JOHTOPÄÄTÖKSET	32

LIITTEET

Liite 1	Asukaskirje
Liite 2	Asukaskyselyn saate ja kyselylomake
Liite 3	Vastaajien merkitsemät asunnot ja loma-asunnot

Tekijä
Mira Vähkyrä, DI

10/02/2025

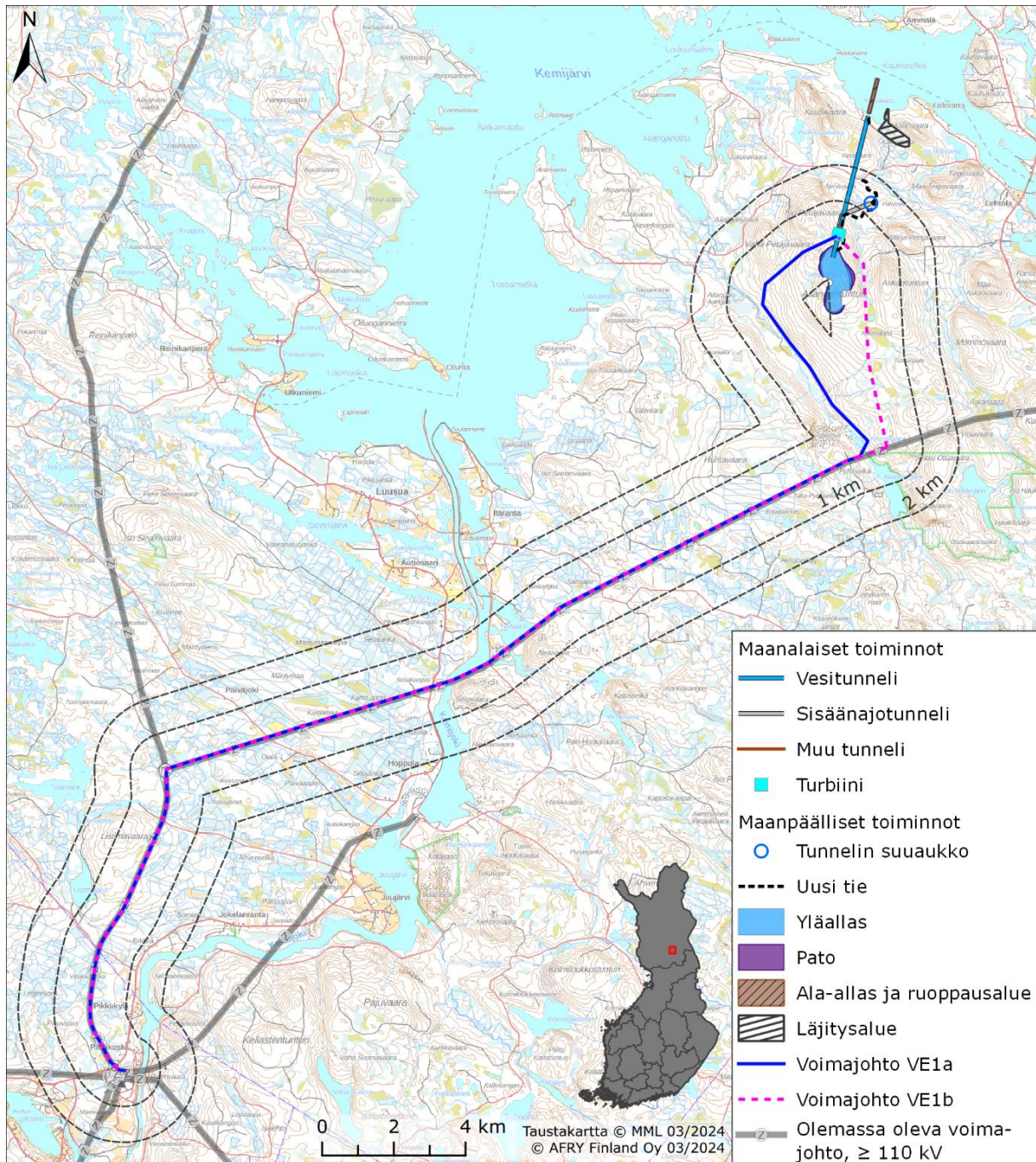
Tarkastaja
Kaisa Kettunen, DI

101023737-002

1 JOHDANTO

Kemijoki Oy tekee esisuunnittelua pumppuvoimalaitoksen toteutuksesta Ailangantunturille ja siihen liittyvän voimajohdon rakentamisesta Pirttikosken sähköasemalle (Kuva 1-1). Hankkeen toteuttamiseksi tarkastellaan kahta hankevaihtoehtoa: VE0, jossa hanketta ei toteuteta ja VE1, jossa hanke toteutetaan. Hanke käsittää pumppuvoimalaitoksen ylävarastona toimivan yläaltaan rakentamisen Ailangantunturin yläosaan, ruoppauksen ala-altaana toimivassa Kemijärven Kuusilahdessa, tunnelien ja maanalaisten tilojen louhimisen ja rakentamisen, 400 kV:n voimajohdon rakentamisen Ailangantunturin päältä Fingridin Autissa sijaitsevalle Pirttikosken sähköasemalle sekä sähköaseman ja pääsytien rakentamisen. Noin 38 kilometrin pituiselle voimajohdolle on kaksi vaihtoehtoista reittiä Ailangantunturin länsipuolelta (VE1a) ja itäpuolelta (VE1b) kohti olemassa olevaa 110 kV:n voimajohtokäytävää. Kummassakin vaihtoehdossa 400 kV:n voimajohdolle rakennetaan omat johtopylväät ilmajohdolle ja olemassa olevaa johtokäytävää levennetään.

Ympäristövaikutusten arviointimenettelyyn (YVA-menettely) liittyen Kemijoki Oy toteutti asukaskyselyn, jonka tavoitteena oli kerätä tietoa alueen nykyisestä käytöstä sekä asukkaiden ja vapaa-ajan asukkaiden näkemyksiä hankkeen mahdollisista vaikutuksista esimerkiksi elinoloihin ja virkistyskäyttöön. Kysely toteutettiin ennen YVA-ohjelman mukaisen luonto- ja muiden selvitysten tulosten käsittelyä, eikä selvitysten tuloksista voitu näin kertoa Kemijoki Oy:n sidosryhmille kyselyä toteuttaessa. Asukaskysely oli avoin kaikille, joihin Kemijoki Oy:n pumppuvoimahanke saattaa vaikuttaa. Kyselyn tavoitteena oli myös tiedottaa lähialueen asukkaita hankkeesta sekä pitää yhteyttä paikallisiin sidosryhmiin ja keskustella pumppuvoimalaitoshankkeesta. Kyselyn toteuttamisesta vastasi AFRY Finland Oy Kemijoki Oy:n toimeksiannosta.



Kuva 1-1. Ailangantunturin pumppuvoimalaitoshankkeen toiminnot.

Kyselytulosten raportoinnissa on keskitytty olennaisimpiin tuloksiin, jotka tukevat vaikutusten arviointia tai antavat muuten tietoa vastaajien näkemyksistä ja suhtautumisesta hankkeeseen. Kaikki valintakysymysten vastaukset ja avoimet vastaukset on läpikäyty ja analysoitu AFRY Finland Oy:n toimesta ja tulokset on raportoitu tässä asukaskyselyn raportissa Kemijoki Oy:lle. Avoimille vastauksille tehtiin temaattinen analyysi ja esiin nousseet teemat on raportoitu. Kyselyn vastaajien kommentit on raportoitu siten, ettei kommentista voi tunnistaa yksittäistä vastaajaa. Kyselyn tulokset on raportoitu kyselylomakkeen mukaisessa järjestyksessä. On huomioitava, että tässä raportissa käsitellään vain asukaskyselyyn vastanneiden arvioita ja näkemyksiä.

2 ASUKASKYSELYN TOTEUTUS

Asukaskysely toteutettiin aikavälillä 26.9.–31.10.2024 ja se kohdennettiin erityisesti hankkeen lähialueen vakituisille ja vapaa-ajan asukkaille sekä kiinteistön- ja maanomistajille. Myös muut tahot pystyivät vastaamaan avoimeen kyselyyn. Kysely toteutettiin verkkokyselynä paikkatietopohjaista Maptionnaire-kyselyalustaa hyödyntäen, mutta halukkailla oli mahdollisuus vastata kyselyyn myös paperisella lomakkeella. Kyselyä toteuttaessa YVA-ohjelman mukaisien luonto- ja muiden selvityksien tuloksia ei oltu vielä käsitelty, joten selvitysten tuloksia ei voitu kertoa Kemijoki Oy:n sidosryhmille kyselyn toteuttamisaikana.

Kyselystä tiedotettiin asukaskirjeellä (Liite 1) vakituisille ja vapaa-ajan asukkaille sekä kiinteistön- ja maanomistajille viiden kilometrin etäisyydellä hankealueesta ja 300 metrin etäisyydellä vaihtoehtoisista voimajohtoreiteistä. Yhteensä kirjeitä lähetettiin 689 kpl. Lisäksi Kemijoki Oy tiedotti kyselystä tiedotettiin paikallislehdessä (Koti-Lappi) ja Kemijoki Oy:n verkkosivuilla. Kemijoki Oy tiedotti asukaskyselystä myös alue- ja paikallismediaan kohdennetulla tiedotteella, yhtiön sidosryhmille suunnatussa uutiskirjeessä, yhtiön sosiaalisen median kanavissa ja kasvokkain tapaamisissa. Kyselyn alussa esiteltiin lyhyesti hankokuvaus ja ympäristövaikutusten arviointimenettely. Kysely sisälsi 17 kysymystä ja tarkentavia valinta- tai avovastauskohtia (Liite 2).

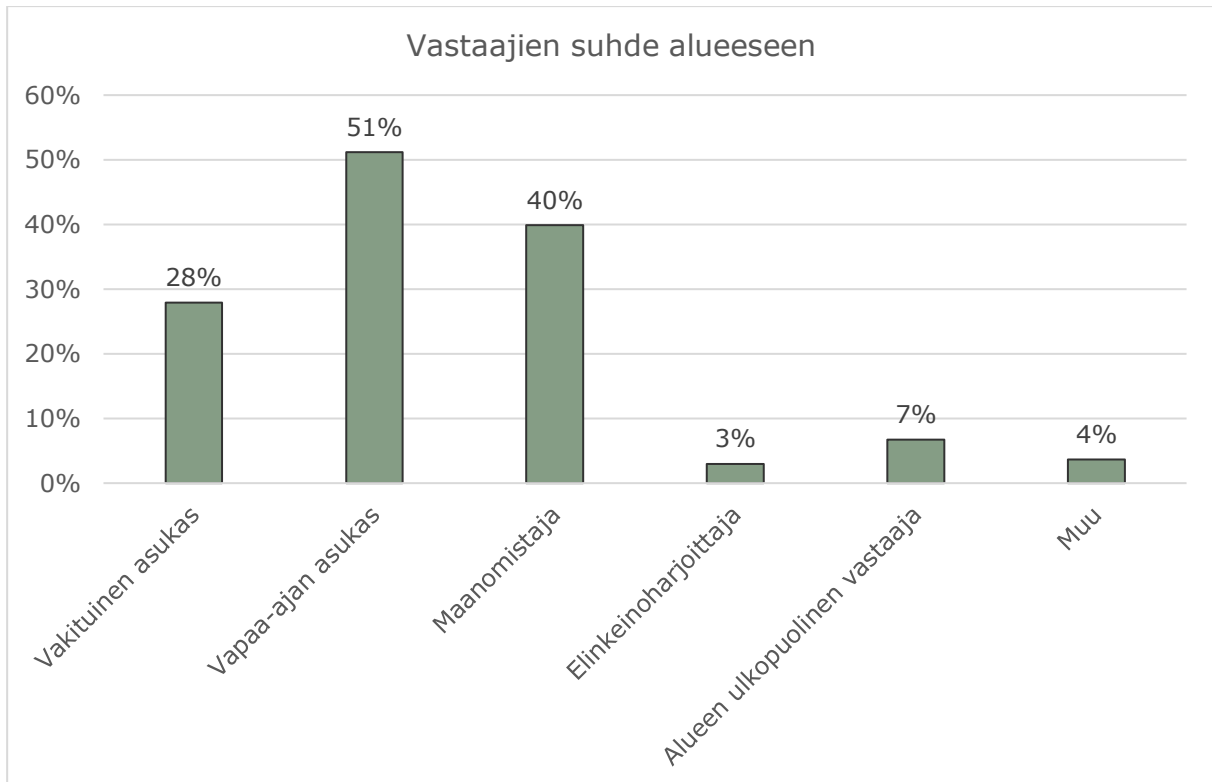
Asukaskyselyyn saatiin yhteensä 434 vastausta. Kyselyssä vastaaja on voinut vastata joko kaikkiin kysymyksiin tai osaan kysymyksistä. Joihinkin kysymyksiin on voinut valita useamman kuin yhden vastausvaihtoehdon. Tästä johtuen kunkin kysymyksen vastausmäärät voivat vaihdella. Vastausmäärä (n) on ilmoitettu kunkin kysymyksen kuvaajan kuvatekstissä tai tekstin joukossa. Myös avovastauksissa toistuvien teemojen perässä on esitetty vastausmäärä kuvaamaan, montako aihepiiriin liittyvää avovastausta saatiin.

3 KYSELYN TULOKSET

3.1 Vastaajien taustatiedot

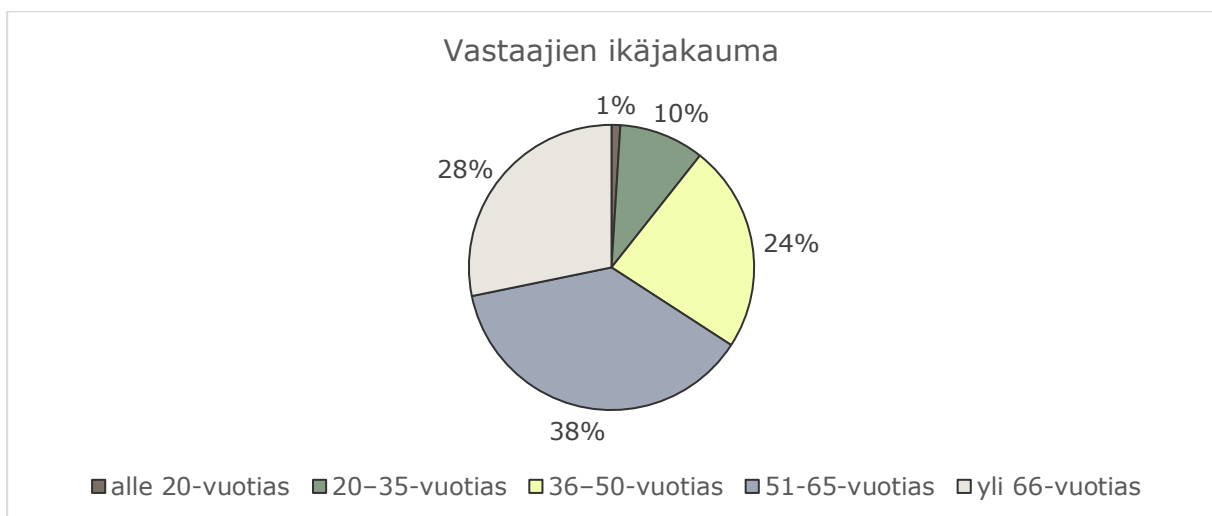
Vastaajilta kysyttiin heidän suhteestaan hankealueeseen. Kysymykseen pystyi vastaamaan useamman vaihtoehdon, joten esitetyt prosenttimäärät kuvastavat kuinka iso osuus vastaajista valitsi kyseisen vaihtoehdon. Vastauksia eri vastausvaihtoehtoihin (n) saatiin yhteensä 574. Hieman yli puolet kysymykseen vastaajista oli hankkeen lähialueen vapaa-ajan asukkaita (Kuva 3-1). Kaksi viidestä vastaajasta oli maanomistajia ja reilu neljännes vakituisia asukkaita. Lisäksi vastaajien joukossa oli alueen ulkopuolisia vastaajia (7 %), elinkeinoharjoittajia (3 %) sekä muita vastaajia (4 %).

Muut vastaajat pystyivät tarkentamaan suhdettaan alueeseen avoimella vastauksella. Vastaajien (n=21) joukossa oli vastausvaihtoehdoissa esitettyjen lisäksi alueen virkistyskäyttäjiä, muita vapaa-ajan viettäjiä kuin vapaa-ajan asujia, työssäkäyviä, Kemijärven osakaskunnan osakkaita, kalatalousalueen edustajia sekä tulevia paluumuuttajia Kemijärvelle.



Kuva 3-1. Hankkeen lähialueen vakituisten asukkaiden, vapaa-ajan asukkaiden, maanomistajien, elinkeinoharjoittajien, alueen ulkopuolisten vastaajien sekä muiden vastaajien jakauma (n=574). Prosenttimäärä kuvastaa, kuinka iso osuus vastaajista valitsi kyseisen vaihtoehdon.

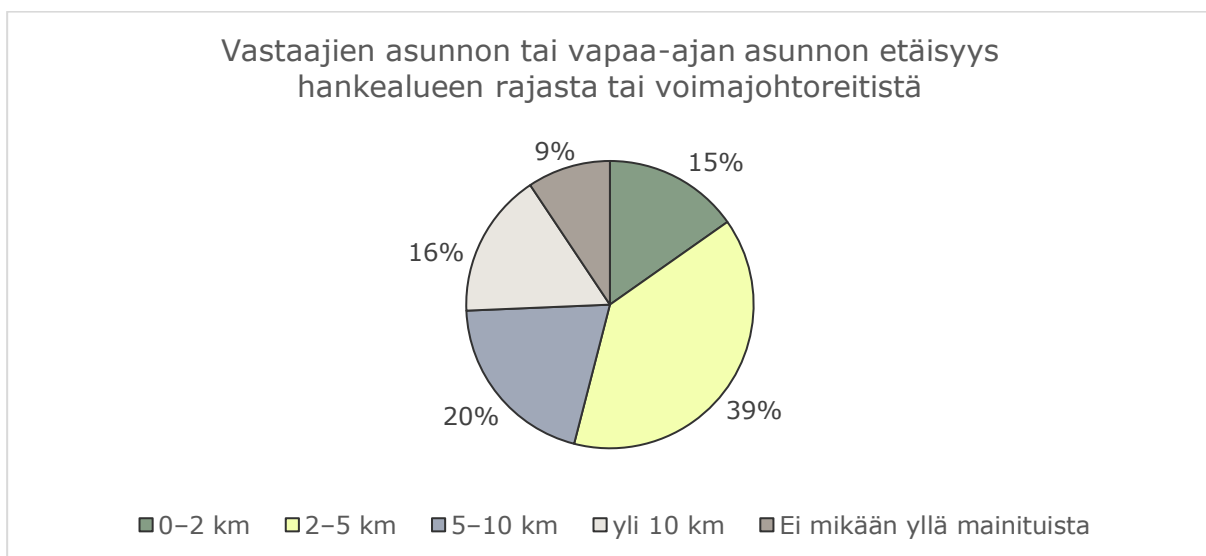
Asukkailta kysyttiin heidän ikäänsä. Lähes kaksi viidestä kysymykseen vastaajasta oli 51–65-vuotiaita (Kuva 3-2). Reilu neljännes vastaajista oli yli 66-vuotiaita ja vajaa neljännes 36–50-vuotiaita. Kymmenen prosenttia vastaajista oli 20–35-vuotiaita. Kyselyyn osallistui myös muutamia alle 20-vuotiaita vastaajia (1 % vastaajista).



Kuva 3-2. Vastaajien ikäjakauma (n=402).

Vastaajilta kysyttiin heidän asuntonsa tai vapaa-ajan asuntonsa etäisyyttä suunnitellusta hankealueen rajasta tai voimajohtoreitistä. Suurimman osan kysymykseen vastaajista asunto tai vapaa-ajan asunto sijoittui 2–5 kilometrin etäisyydelle hankealueen rajasta tai vaihtoehtoisista voimajohtoreiteistä (Kuva 3-3). Viidennes vastaajista ilmoitti etäisyydeksi 5–10 kilometriä. Lähempänä kuin 2 kilometriä ja kauempana kuin 10 kilometriä asui tai vietti vapaa-aikaansa lähes yhtä usea vastaaja (15–16 %). Yhdeksän prosenttia valitsi vaihtoehdon ”Ei mikään yllä mainituista”, jonka oletetaan kuvaavan sitä, ettei vastaaja asu tai lomaile Kemijärven alueella.

Vastaajat pystyivät merkitsemään kartalle asuntonsa tai vapaa-ajan asuntonsa sijainnin tai suurpiirteisen sijainnin. Merkinnät on esitetty liitteessä 3. Vastaajien joukossa oli runsaasti Kemijärven rannan vakituksia ja vapaa-ajan asujia, mutta myös vastaajia muilta alueilta.

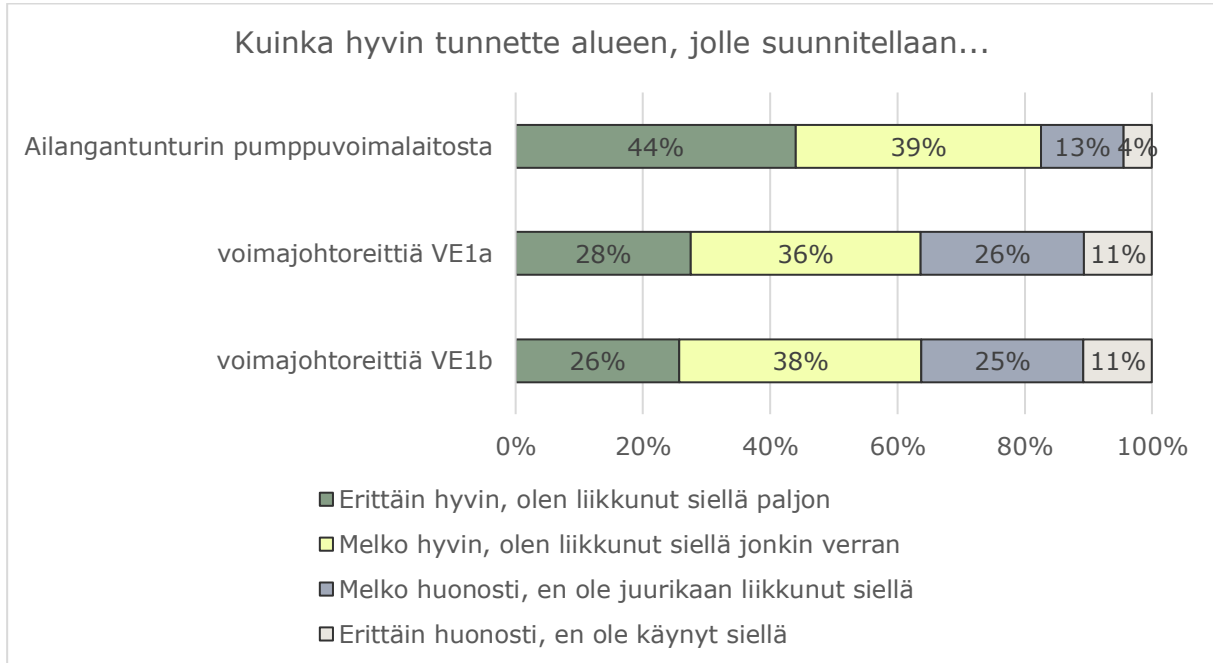


Kuva 3-3. Vastaajan asunnon tai loma-asunnon etäisyys suunnitellusta pumppuvoimalaitoksen hankealueesta tai vaihtoehtoisista voimajohtoreiteistä VE1a ja VE1b (n=374).

3.2 Hankealueen nykyinen käyttö

Lähes puolet kysymykseen vastanneista (44 %) koki tuntevansa pumppuvoimalaitoksen suunnittelualueen hyvin (Kuva 3-4). Myös melko hyväksi aluetuntemuksensa kokevia oli runsaasti (39 %). 13 prosenttia vastaajista ei ollut juurikaan liikkunut alueella ja neljä prosenttia ei ollut koskaan käynyt alueella.

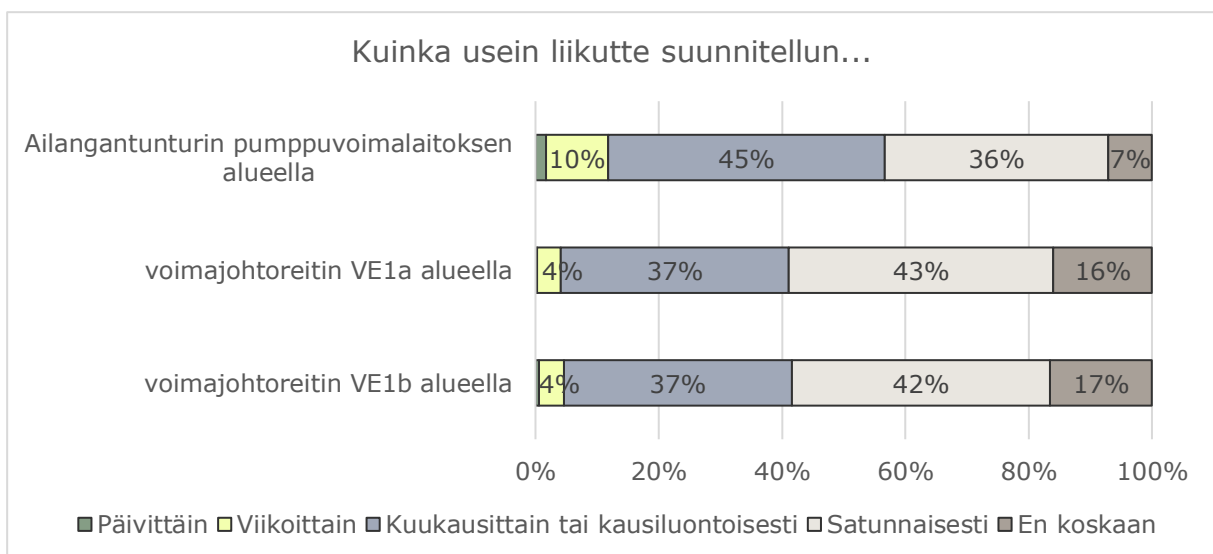
Kysymyksiin vastanneet tunsivat paremmin pumppuvoimalaitoksen alueen kuin voimajohtoreittien alueen. Vastaajat tunsivat voimajohtoreittien VE1a ja VE1b alueet melko samalla lailla. Alueet tunsivat erittäin hyvin 26–28 prosenttia ja melko hyvin 36–38 prosenttia vastaajista. Myös melko huonon (25–26 %) ja erittäin huonon (11 %) aluetuntemuksen omaavia oli yhtäläiset määrät.



Kuva 3-4. Vastaajien aluetuntemus suunnitellun pumppuvoimalaitoksen ja vaihtoehtoisten voimajohtoreittien VE1a ja VE1b alueella (n=334–361).

Lähes puolet kysymykseen vastanneista liikkui suunnitellun pumppuvoimalaitoksen alueella kuukausittain tai kausiluontoisesti (Kuva 3-5). Satunnaisesti alueella liikkui reilu kolmannes vastaajista. Kymmenen prosenttia vastaajista liikkui alueella viikoittain. Sitä useammin alueella liikkui vain muutamia vastaajia (2 %). Seitsemän prosenttia vastaajista ei ollut koskaan liikkunut alueella.

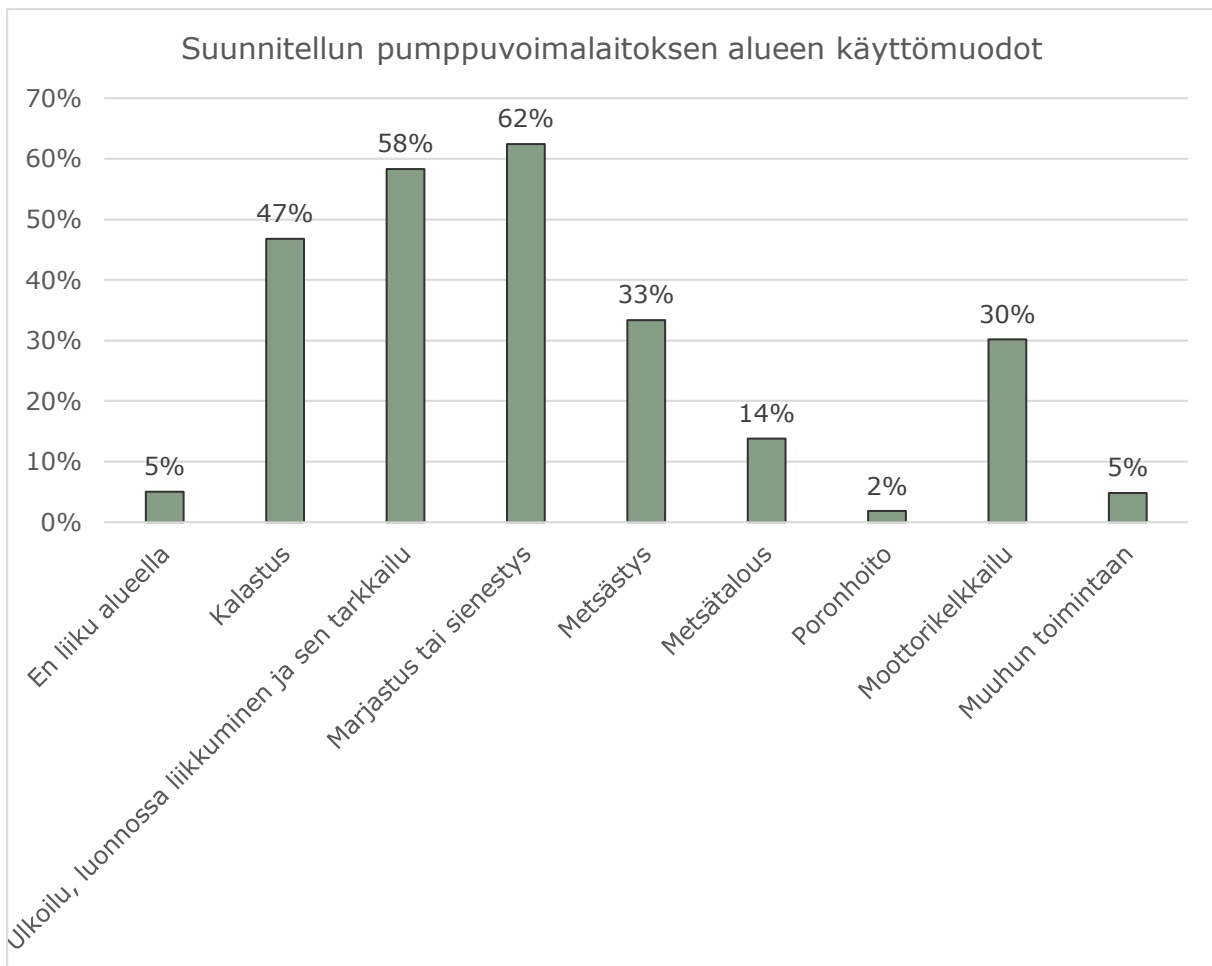
Vaihtoehtoisten voimajohtoreittien VE1a ja VE1b alueilla liikkumistiheys oli hieman harvempaa, liikkumisen ollen tavallisinta satunnaisesti (42–43 % vastaajista) ja kuukausittain tai kausiluontoisesti (37 %) kysymykseen vastanneiden keskuudessa. Viikoittain molempien reittien alueilla liikkui neljä prosenttia vastaajista ja vain muutamia vastaajia päivittäin (0,3–1 %). 16–17 prosenttia ei ollut koskaan käynyt voimajohtoreittien alueilla.



Kuva 3-5. Vastaajien liikkumistiheys suunnitellun pumppuvoimalaitoksen ja vaihtoehtoisten voimajohtoreittien VE1a ja VE1b alueella (n=327–355). Alle kahden prosentin lukuarvoja ei ole esitetty kuvaajassa.

Suunnitellun pumppuvoimalaitoksen aluetta käytetään monipuolisiin käyttötarkoituksiin (Kuva 3-6). Vastaajat pystyivät valitsemaan useita vastausvaihtoehtoja. Yleisin käyttötarkoitus kysymykseen vastanneiden keskuudessa on marjastus ja sienestys (62 % vastaajista). Lisäksi alueella yleistä on ulkoilu, luonnossa liikkuminen ja sen tarkkailu (58 %) sekä kalastus (47 %). Kolmannes vastaajista kertoi metsästävänsä alueella ja vajaa kolmannes moottorikelkkailevansa alueella. 14 prosenttia harjoittaa metsätaloutta. Aluetta käytetään myös poronhoitoon (2 %) sekä muuhun, kuin vastausvaihtoehdoissa esitettyihin käyttömuotoihin (5 %). Viisi prosenttia vastaajista ei liiku alueella.

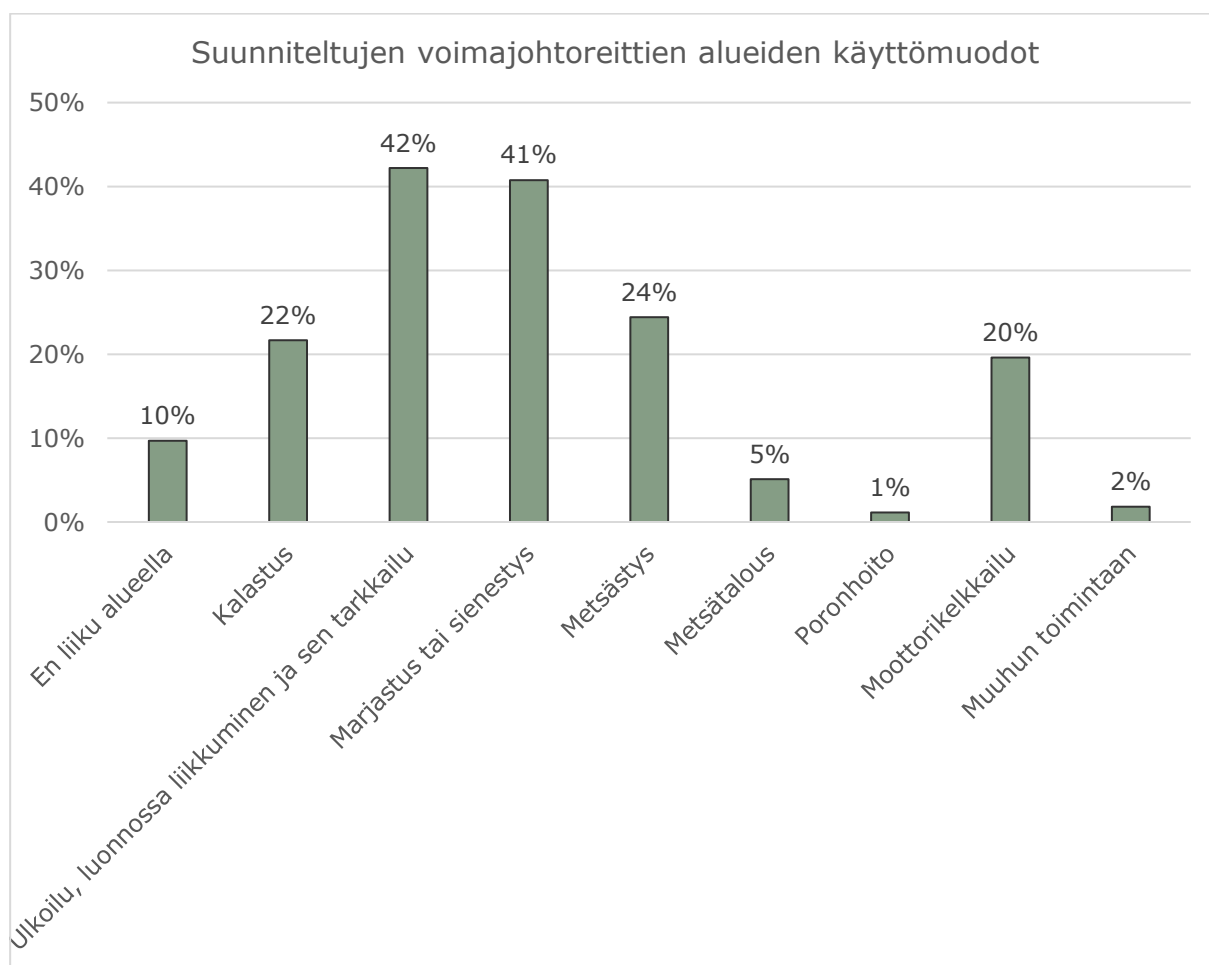
Vastaajat pystyivät tarkentamaan avoimella vastauksella mitä muita käyttötarkoituksia suunnitellun pumppuvoimalaitoksen alueella on (n=22). Aluetta käytetään lomailuun, retkeilyyn, pilkkimiseen, hiihtoon, pyöräilyyn, luonnonrauhasta nauttimiseen, luonnon ja maisemien tutkimiseen, ihailuun ja valokuvaamiseen, kosteikkoalueena, luonnon kehitys- ja esittelykohteena, luontoon perustuvaan yritystoimintaan sekä sen markkinointiin. Tiettyinä käyttökohteina mainittiin Ailangan leirikeskus sekä metsäkämpä Ailanganjoen varrella.



Kuva 3-6. Käyttötarkoitukset, joihin vastaajat käyttävät suunnitellun pumppuvoimalaitoksen aluetta (n=1114). Prosenttimäärä kuvastaa, kuinka iso osuus vastaajista valitsi kyseisen vaihtoehdon.

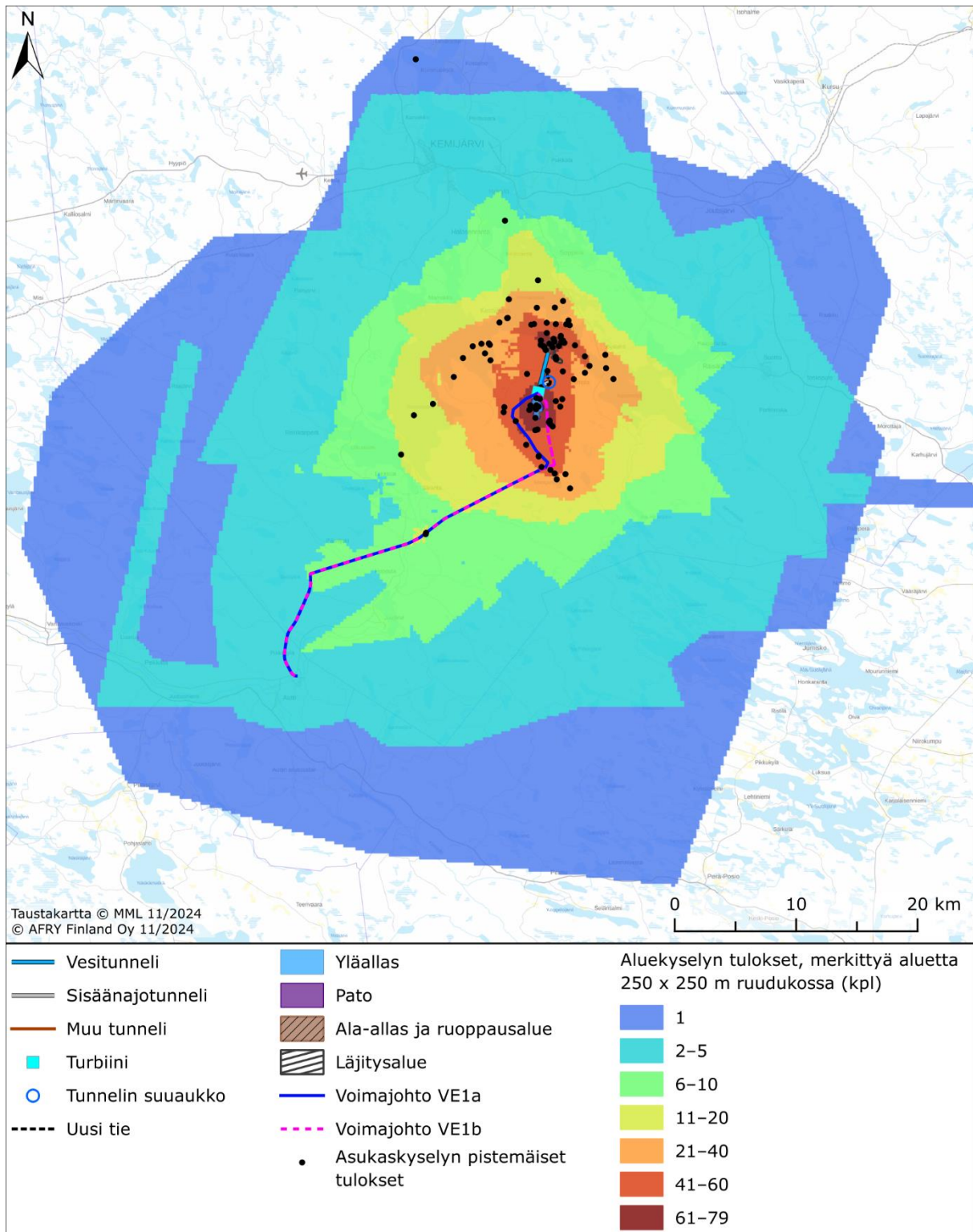
Myös vaihtoehtoisten voimajohtoreittien alueilla on vaihtelevia käyttötarkoituksia. Vastajat pystyivät valitsemaan useita vaihtoehtoja. Kysymykseen vastanneiden yleisimmät käyttömuodot ovat ulkoilu, luonnossa liikkuminen ja sen tarkkailu (42 % vastaajista) sekä marjastus ja sienestys (41 %) (Kuva 3-7). Lisäksi alueella metsästetään (24 %), kalastetaan (22 %) sekä moottorikelkkaillaan (20 %) paljon. Vastajat myös harjoittajat alueella metsätaloutta (5 %) sekä poronhoitoa (1 %). Muuhun, kuin vastausvaihtoehdoissa esitettyihin käyttötarkoituksiin, voimajohtoreittien alueita käytti kaksi prosenttia vastaajista. Kymmenes vastaajista ei liiku alueilla.

Vastajat pystyivät kertomaan avoimilla vastauksilla, miten he käyttävät alueita (n=9). Alueita käytetään vastausvaihtoehdoissa esitettyjen käyttömuotojen lisäksi kala- ja lintukantojen vahvistamiseen, mielenterveyden hoitoon, matkailuelinkeinon harjoittamiseen, luonnon ja maisemien tarkkailuun, ihailuun ja valokuvaamiseen sekä patikointiin.



Kuva 3-7. Käyttötarkoitukset, joihin vastaajat käyttävät suunniteltujen vaihtoehtoisten voimajohtoreittien alueita (n=722). Prosenttimäärä kuvastaa, kuinka iso osuus vastaajista valitsi kyseisen vaihtoehdon.

Vastaajia pyydettiin merkitsemään kartalle herkät alueet, kohteet tai toiminnot, jotka tulisi huomioida hankkeen suunnittelussa. Merkinnät on tehty pisteinä tai alueina. Merkintöjä tehtiin yhteensä 274 (Kuva 3-8).



Kuva 3-8. Vastaajien kartalle merkitsemät herkät kohteet (n=274).

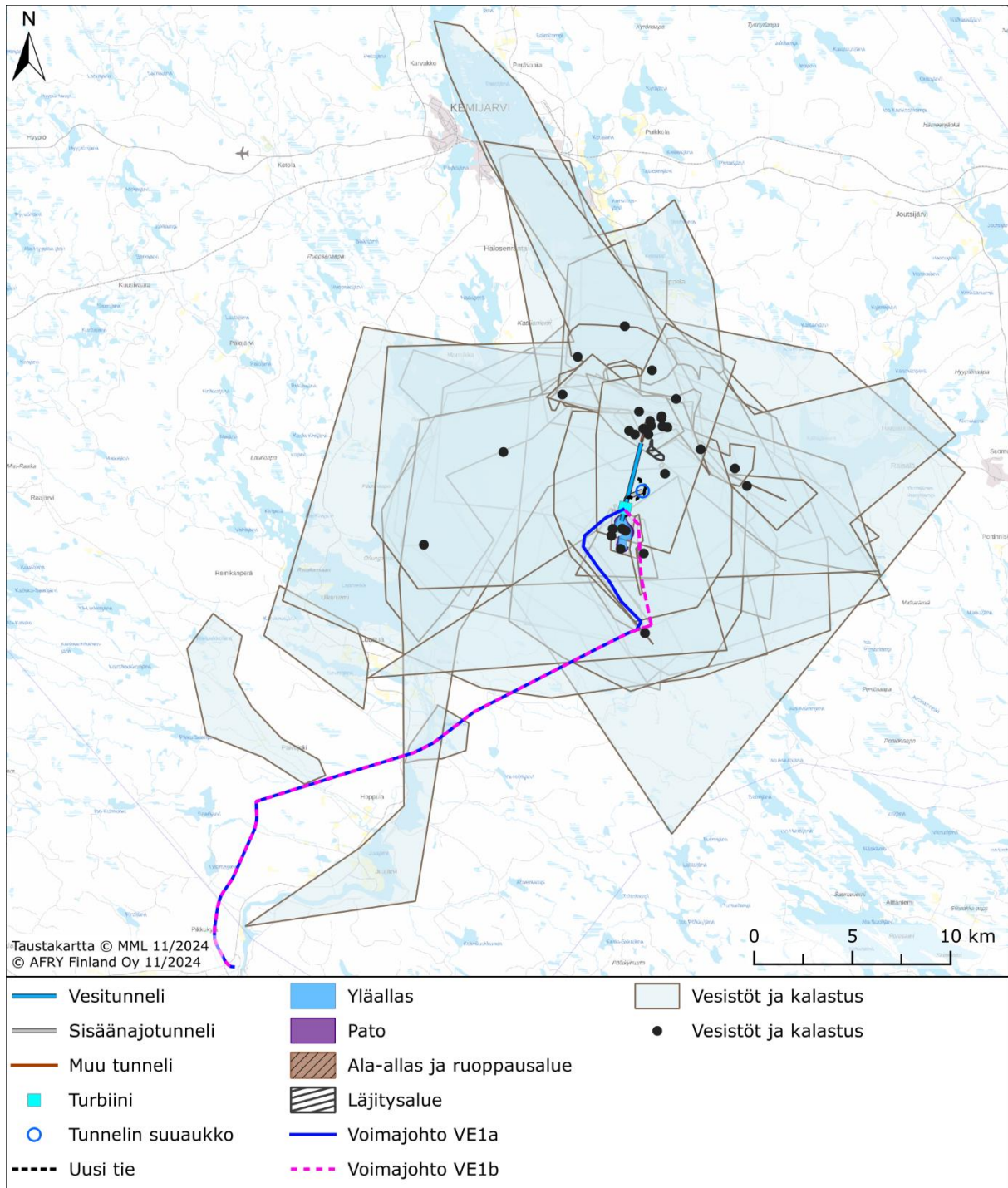
Merkinnöille pyydettiin myös selite kuvaaman miksi kohde on herkkä. Selitteissä on voitu tuoda esiin useita syitä kohteen herkkyydelle, mutta merkinnät on esitetty kartoilla yhteen teemaan kuuluvilla merkinnöillä. Sanallisesti on kuitenkin esitetty kaikki teemat, joita



merkinnät käsittelivät. Merkintöjä tehtiin seuraaviin teemoihin liittyen (n ilmoitettu teeman jälkeen):

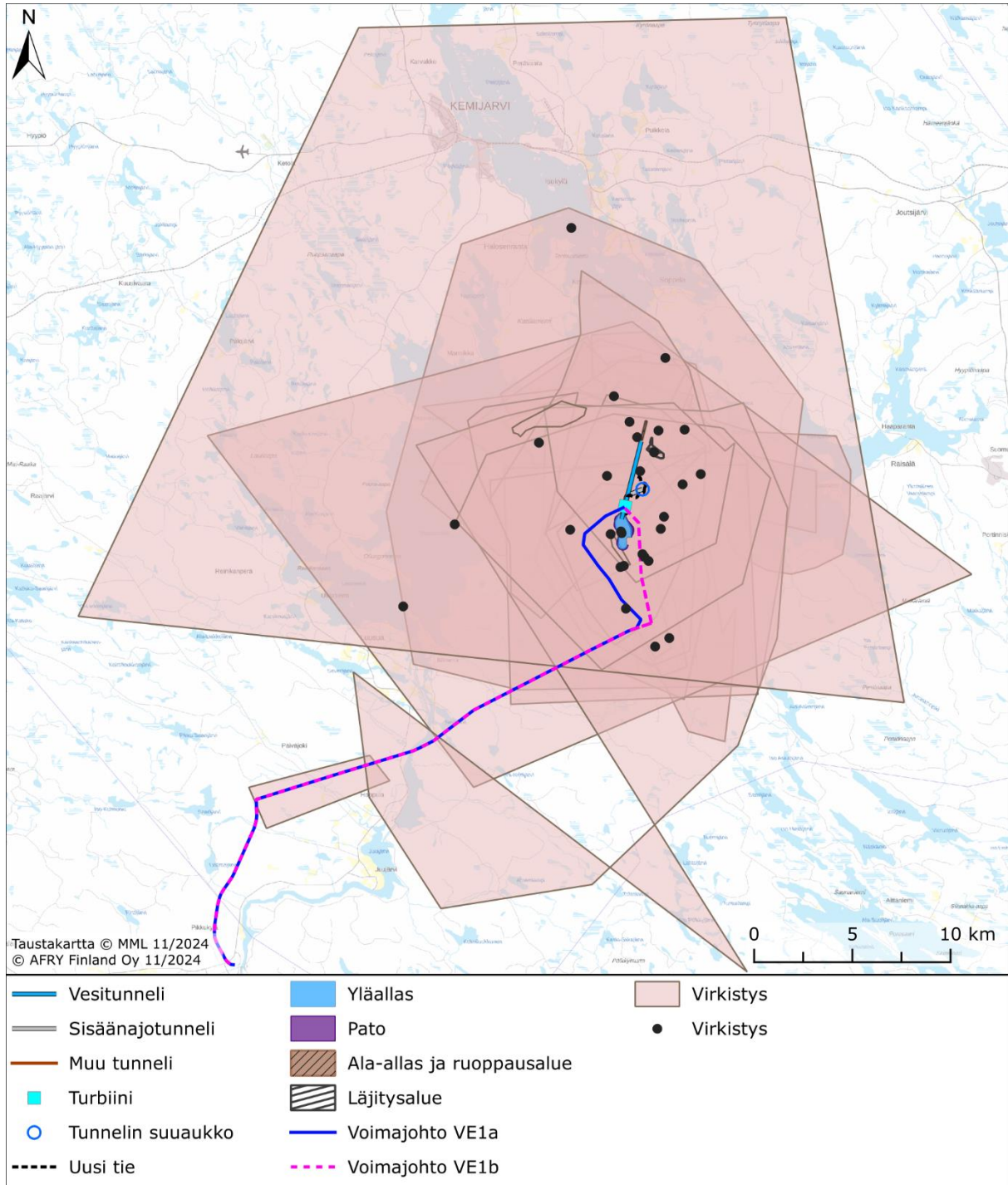
- vesistöt ja kalastus (99)
- virkistys (72)
- ainutlaatuinen luonto/maisema (39)
- rannat (21)
- henkilökohtainen omistus (21)
- nimeämätön (9)
- uhanalainen laji (6)
- muu eläin-, kala- tai lintulaji (4)
- poronhoito (3)

Merkinnät, joita tehtiin vesistöt ja kalastus -teemaan liittyen, on esitetty kuvassa 3-9. Vesistöihin ja kalastukseen liittyvissä herkkyystekijöissä korostuivat kalastusalueet kesäisin ja talvisin, vesieliöt ja ekosysteemit, jäällä liikkuminen ja moottorikelkkailu, muu vesillä virkistäytyminen, kaunis luonto- ja virkistyskohde, veden säännöstelylle ja pinnanvaihtelulle herkät kohteet, pienemmät vesistöt (lähteet, lammet, joet...) sekä pilaantunut pohja-sedimentti ja vedenlaatu.



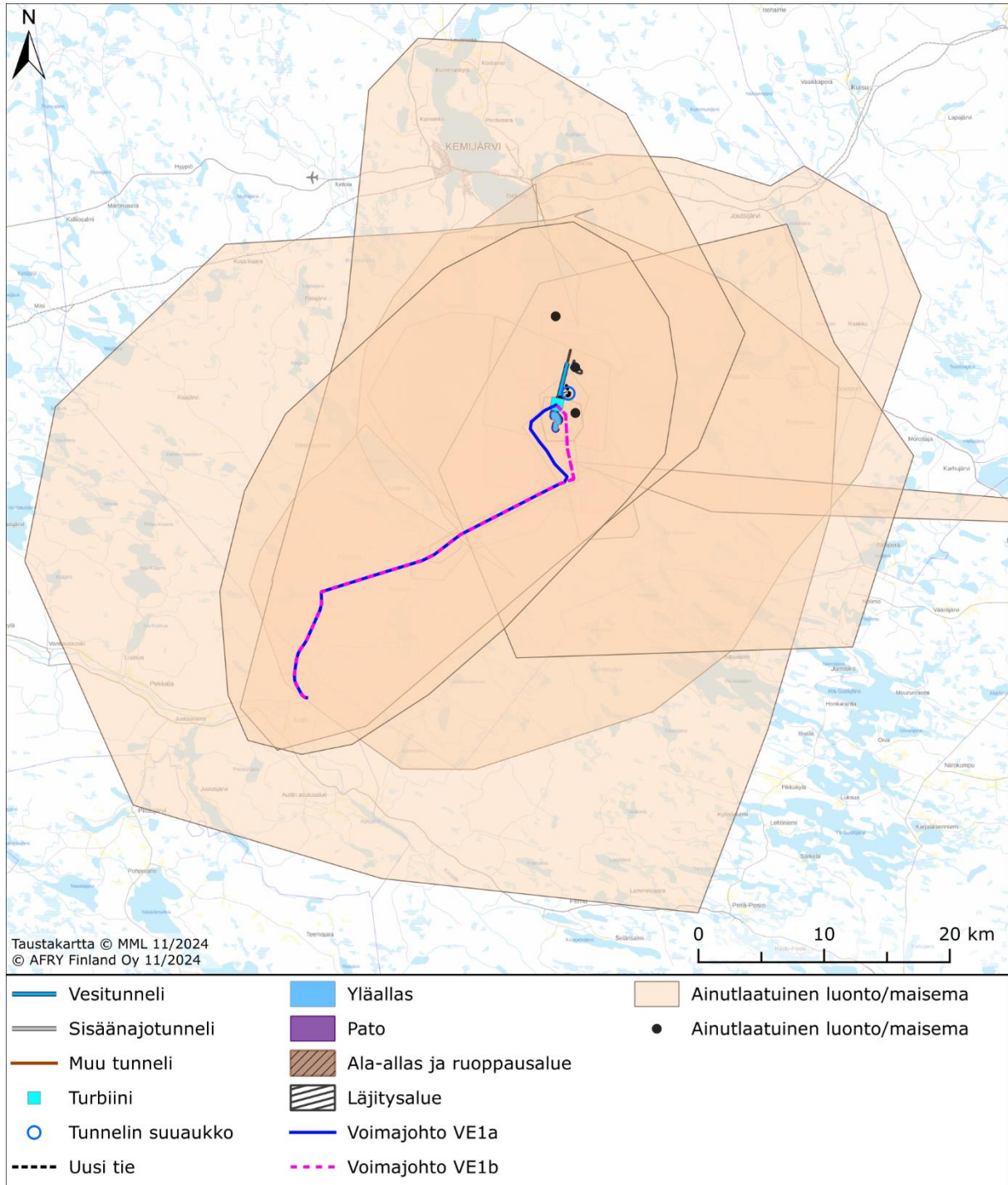
Kuva 3-9. Vastajien kartalle merkitsemät herkät kohteet liittyen vesistöihin ja kalastukseen (n=99).

Virkistyskohteita kuvaavat merkinnät liittyivät monipuolisiin eri vuodenaikojen virkistystarkoituksiin; marjastukseen, sienestykseen, luonnossa ulkoiluun, liikkumiseen ja retkeilyyn, metsästämiseen, hiihtoon, kelkkailuun ja veneilyyn (Kuva 3-10).



Kuva 3-10. Vastajien kartalle merkitsemät herkät kohteet liittyen virkistykseen (n=72).

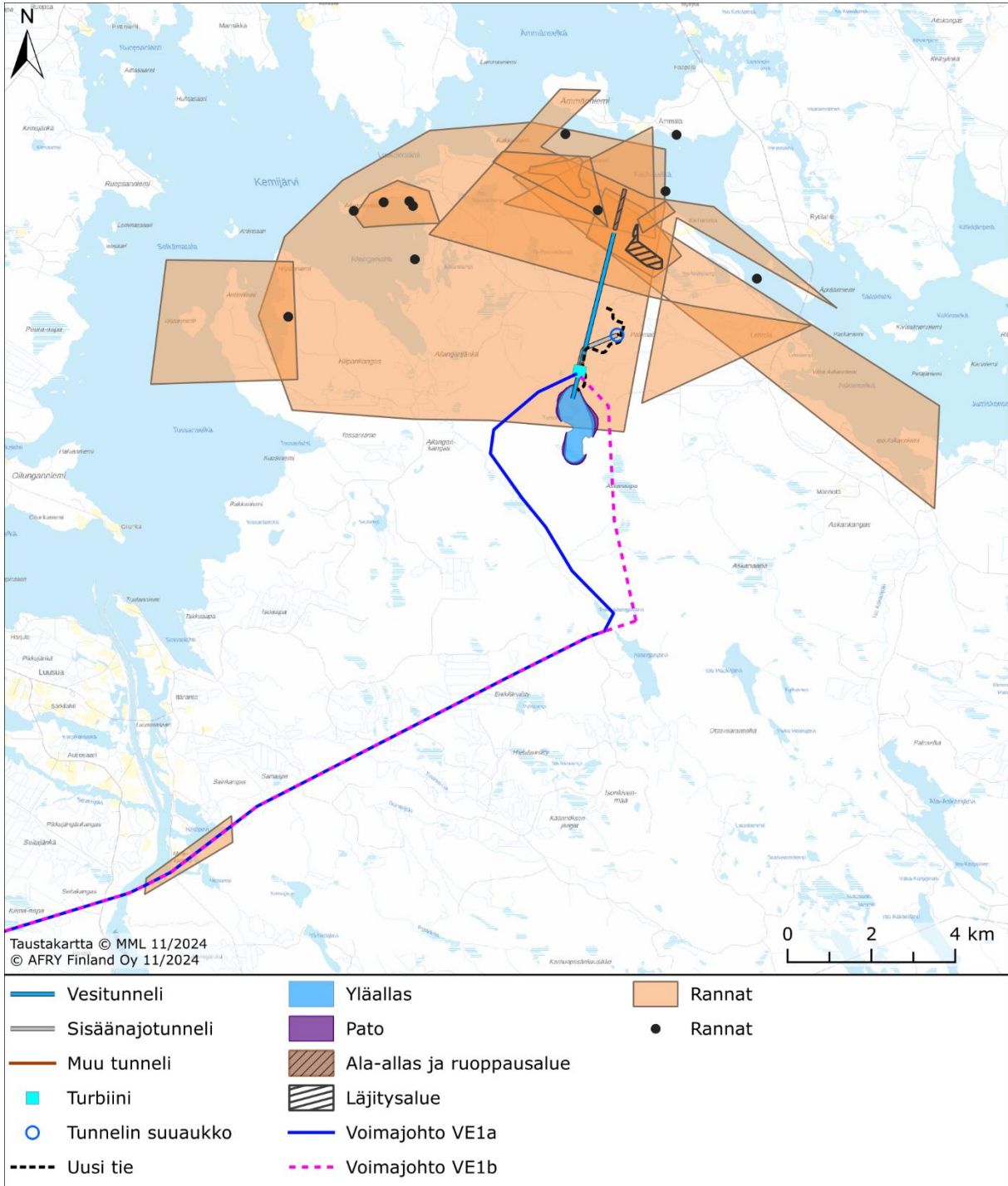
Ainutlaatuisina luonto- ja maisemapaikkoina mainittiin Askantunturi, Lakkasuo, Ottavaaran Natura-alue, Ailanganjoki, Ailangantunturi sekä Tunturilampi. Lisäksi merkintöjä tehtiin osoittamaan luontoreittejä, vanhaa metsää, vaaramaisemia, uhanalaisia lajeja, luontotyyppejä, jääkauden jälkiä, hiekkapohjaisia järviä sekä yleisesti kaunista ja koskematonta luontoa (Kuva 3-11).



Kuva 3-11. Vastaajien kartalle merkitsemät herkät kohteet liittyen ainutlaatuiseseen luontoon tai maisemaan (n=39).

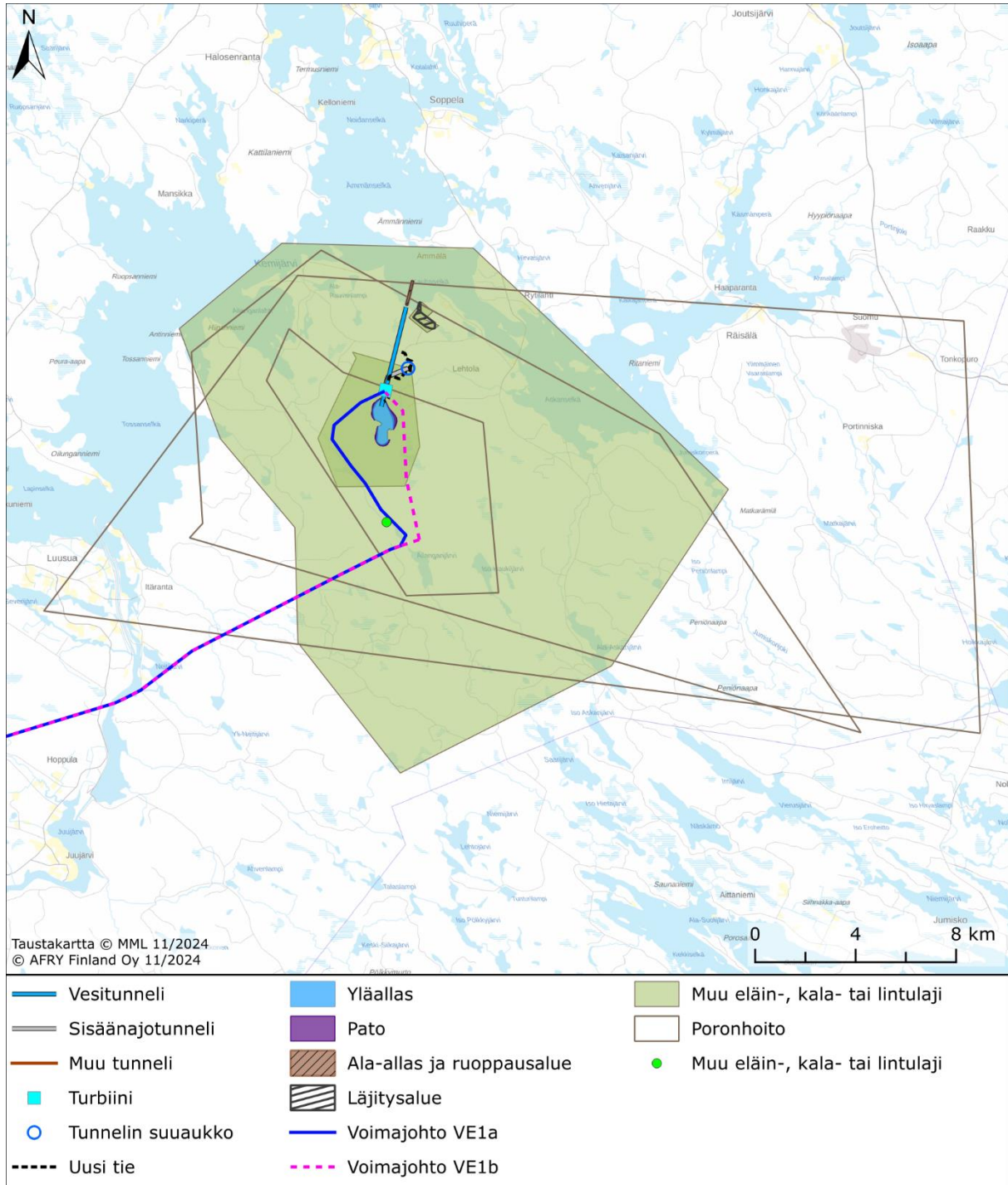


Rantoihin liittyviä merkintöjä tehtiin osoittamaan hiekkarantoja ja niiden eroosioherkkyttä vedenpinnanvaihtelun seurauksena sekä uimapaikkoja (Kuva 3-12).



Kuva 3-12. Vastajien kartalle merkitsemät herkät kohteet liittyen rantoihin (n=21).

Merkinnät liittyen poronhoitoon, uhanalaisiin lajeihin sekä muihin eläin-, kala- tai lintulajeihin on esitetty kuvassa 3-13. Alueella esiintyvänä uhanalaisina lajeina esiin tuotiin uhanalainen nilviäislaji ja muuttohaukka. Muina lajeina mainittiin purotaimen, metsäkanalinnut, joutsenet ja muut kahlaajat. Uhanalaisia lajeja tai henkilökohtaista omistusta osoittavia merkintöjä ei ole esitetty raportissa tietojen luottamuksellisuuden takia.



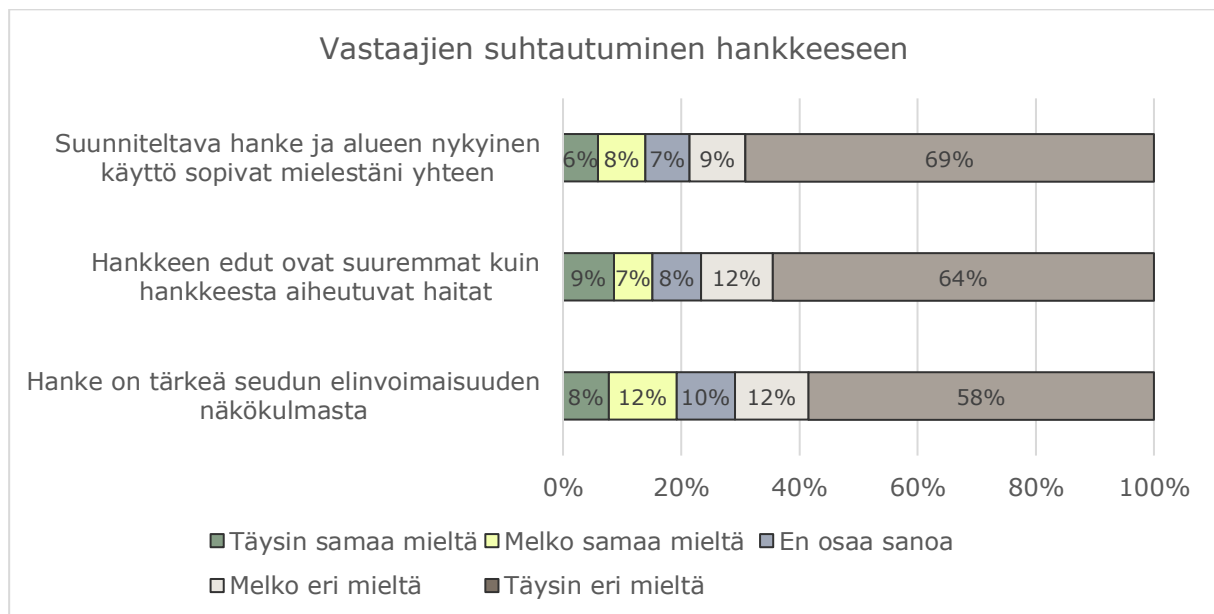
Kuva 3-13. Vastaajien kartalle merkitsemät herkät kohteet liittyen uhanalaisiin lajeihin (n=6), muihin eläin-, kala- tai lintulajeihin (n=4) ja poronhoitoon (n=3).

3.3 Hankkeen vaikutukset ja siihen suhtautuminen

Vastaajille esitettiin hankkeeseen liittyviä väittämiä, ja vastaaja pystyi valitsemaan parhaiten mielipidettään kuvaavan vaihtoehdon. Suurin osa väitteeseen vastaajista (69 %) oli täysin eri mieltä väitteen ”Suunniteltava hanke ja alueen nykyinen käyttö sopivat mielestäni yhteen” kanssa (Kuva 3-14). Yhdeksän prosenttia oli melko eri mieltä. Täysin tai melko samaa mieltä väitteen kanssa oli yhteensä 14 prosenttia vastaajista. Seitsemän prosenttia ei osannut sanoa näkemystään.

Väitteeseen vastaajista suurin osa ei kokenut hankkeesta saatavia etuja suuremmiksi kuin siitä aiheutuvia haittoja (76 %). Osuuteen on laskettu yhteen väittämän kanssa täysin ja melko eri mieltä olevat. Yhteensä 16 prosenttia vastaajista oli täysin tai melko samaa mieltä siitä, että edut ovat haittoja suuremmat. Kahdeksan prosenttia ei osannut sanoa näkemystään.

Hanketta ei pidetty suurimman osan väitteeseen vastaajista (70 %) mielestä tärkeänä seudun elinvoimaisuuden näkökulmasta. Yhteensä viidennes (20 %) vastaajista oli hankkeen tärkeydestä seudun elinvoimaisuuden näkökulmasta täysin samaa tai melko samaa mieltä. Kymmenes vastaajista ei osannut sanoa näkemystään.



Kuva 3-14. Vastaajien suhtautuminen hankkeeseen (n=337–338).

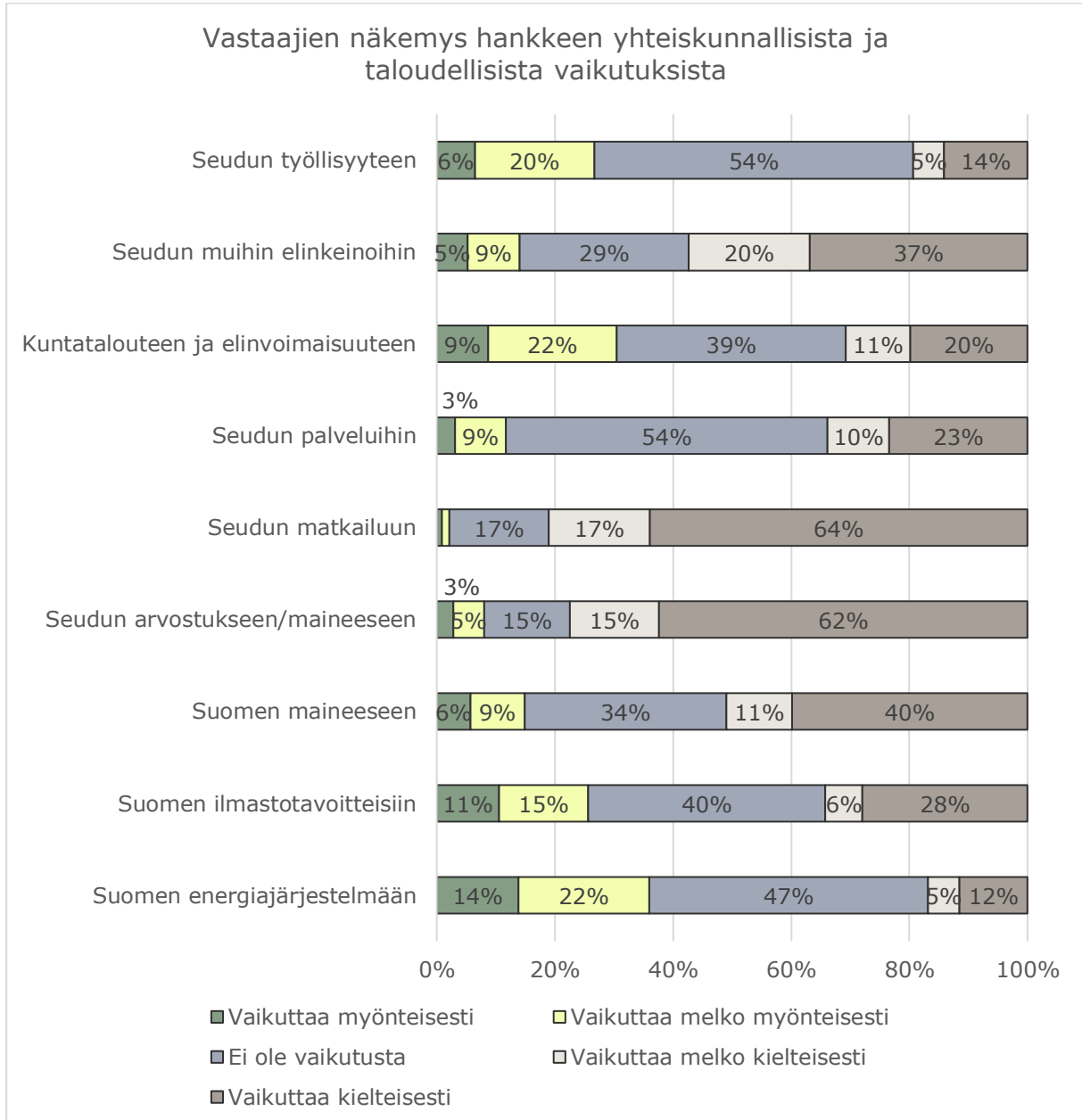
Vastaajien suhtautumista edellä esitettyihin väittämiin tarkasteltiin ikäryhmittäin. Suhtautuminen hankkeeseen oli pääosin kielteistä kaikissa ikäryhmissä (Taulukko 3-1). Poikkeuksena alle 20-vuotiaiden kysymykseen vastanneiden suhtautuminen oli tasaisesti myönteistä ja kielteistä, mutta heitä oli vain muutamia vastaajien joukossa (Kuva 3-2) ja osuudet kuvaavat yksittäisten vastaajien mielipiteitä. Muista ikäryhmistä 51–65-vuotiaat vaikuttavat suhtautuvan myönteisimmin hankkeeseen, heidän osuutensa ollen suurin täysin samaa mieltä väittämien kanssa olevista (9–11 %) ja pienin täysin eri mieltä olevista (53–61 %). Kielteisimminkin väittämiin suhtautuvat 36–50-vuotiaat, joista täysin samaa mieltä väitteiden kanssa oli 3–4 prosenttia kysymykseen vastanneista ja täysin eri mieltä 69–79 prosenttia kysymykseen vastanneista.

Taulukko 3-1. Hankkeeseen suhtautuminen ikäryhmittäin (n=337–338).

Väittäjä	Vastaajan ikä	Täysin samaa mieltä	Melko samaa mieltä	En osaa sanoa	Melko eri mieltä	Täysin eri mieltä
Suunniteltava hanke ja alueen nykyinen käyttö sopivat mielestäni yhteen.	alle 20-vuotias	50 %	0 %	0 %	0 %	50 %
	20–35-vuotias	4 %	13 %	0 %	4 %	79 %
	36–50-vuotias	3 %	4 %	6 %	8 %	79 %
	51–65-vuotias	9 %	10 %	8 %	12 %	61 %
	yli 66-vuotias	4 %	8 %	9 %	9 %	69 %
Hankkeen edut ovat suuremmat kuin hankkeesta aiheutuvat haitat.	alle 20-vuotias	50 %	0 %	0 %	0 %	50 %
	20–35-vuotias	17 %	4 %	8 %	8 %	63 %
	36–50-vuotias	4 %	5 %	4 %	12 %	76 %
	51–65-vuotias	10 %	8 %	7 %	16 %	59 %
	yli 66-vuotias	7 %	6 %	13 %	9 %	64 %
Hanke on tärkeä seudun elinvoimaisuuden näkökulmasta.	alle 20-vuotias	0 %	50 %	0 %	0 %	50 %
	20–35-vuotias	4 %	13 %	0 %	17 %	67 %
	36–50-vuotias	4 %	8 %	12 %	8 %	69 %
	51–65-vuotias	11 %	13 %	7 %	16 %	53 %
	yli 66-vuotias	7 %	11 %	15 %	11 %	55 %

Vastaajilta kysyttiin heidän näkemyksistään hankkeen yhteiskunnallisista ja taloudellisista vaikutuksista (Kuva 3-15). Kielteisiin näkemyksiin on laskettu yhteensä vastaukset ”vaikuttaa melko kielteisesti” ja ”vaikuttaa kielteisesti”, ja vastaavasti ilmoitettujen myönteisten näkemysten osalta. Kysymykseen vastaajat kokivat eniten kielteisiä ja melko kielteisiä vaikutuksia olevan seudun matkailuun (yhteensä 81 %) ja seudun arvostukseen ja maineeseen (77 %). Kielteisiä vaikutuksia koettiin olevan enemmän kuin myönteisiä vaikutuksia myös seudun muihin elinkeinoin (yhteensä 57 % kielteisiä), Suomen maineeseen (51 %), Suomen ilmastotavoitteisiin (34 % vs. myönteiset 21 %) ja seudun palveluihin (33 % vs. myönteiset 12 %). Kuntatalouteen ja elinvoimaisuuteen koettiin aiheutuvan yhtä paljon myönteisiä ja kielteisiä vaikutuksia, mutta useampi koki kielteiset vaikutukset voimakkaammiksi (vaikuttaa myönteisesti 9 % vrt. vaikuttaa kielteisesti 20 %). Useimmat vastaajat uskoivat seudun työllisyyteen (26 %) ja Suomen energiajärjestelmään (36 %) kohdistuvan myönteisiä vaikutuksia enemmän kuin kielteisiä. Vähiten vaikutuksia, eli ei myönteisiä eikä kielteisiä vaikutuksia (”ei ole vaikutusta”) koettiin aiheutuvan seudun työllisyyteen (54 %), seudun palveluihin (54 %) ja Suomen energiajärjestelmään (47 %).

Vastaajien näkemyksiä hankkeen yhteiskunnallisista ja taloudellisista vaikutuksista tarkasteltiin vastaavasti ikäryhmittäin kuten edellisessä kysymyksessä (Kuva 3-14 ja Taulukko 3-1). Merkittävimpinä havaintoina todettiin, että 20–35-vuotiaat suhtautuivat myönteisimminkin lähes kaikkiin esitettyihin vastauskohtiin. Kielteisimminkin suhtautuva ikäryhmä vaihteli riippuen vaikutuskohteesta. Merkittävimpiä eroja ikäryhmien välillä havaittiin kielteisessä suhtautumisessa hankkeen vaikutuksista Suomen ilmastotavoitteisiin ja Suomen energiajärjestelmään, jossa huomattavasti suuremman osuuden 36–50-vuotiaista ja 51–60-vuotiaista suhtautuminen oli kielteistä verrattuna muihin ikäryhmiin.



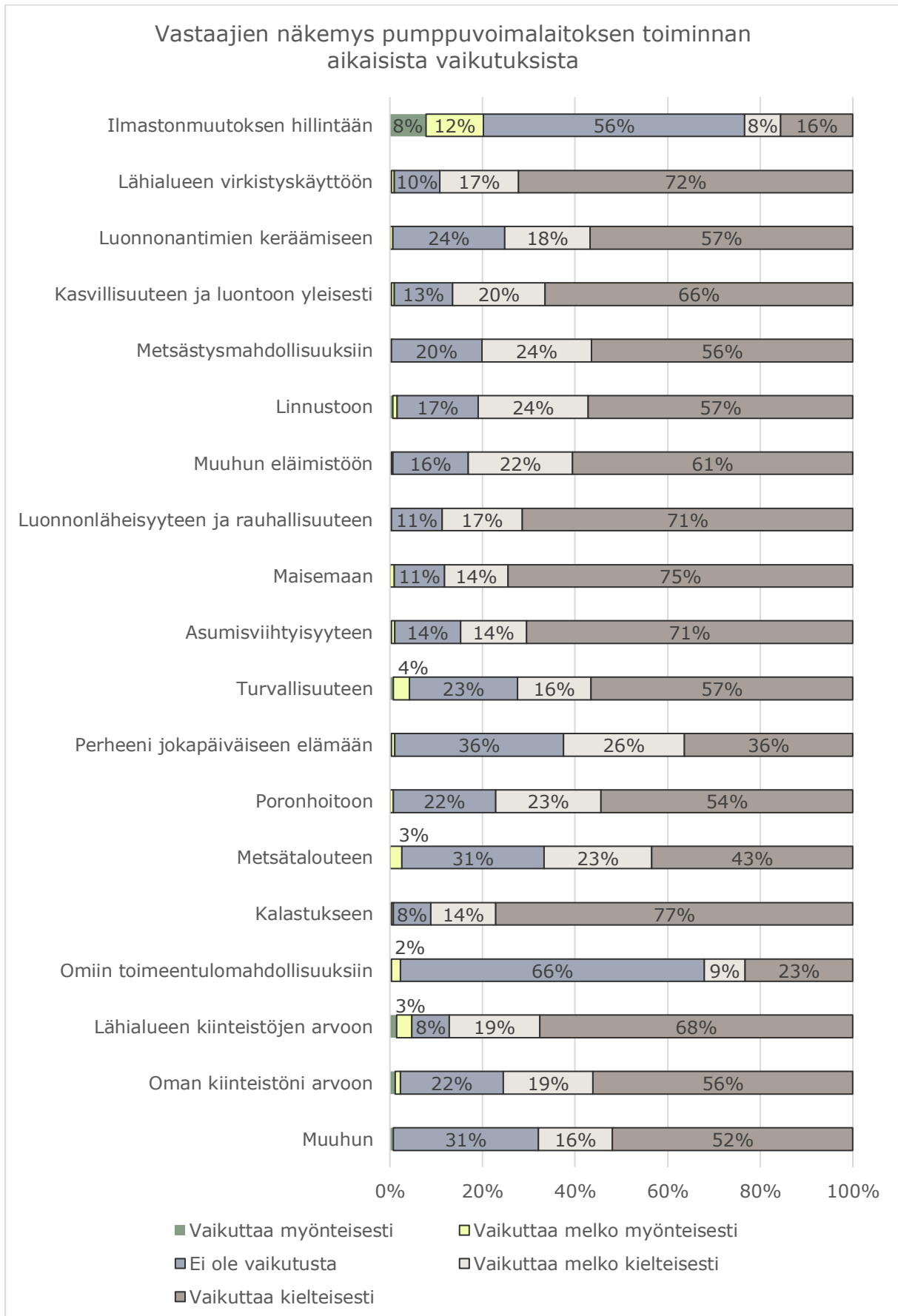
Kuva 3-15. Vastaajien näkemys hankkeen yhteiskunnallisista ja taloudellisista vaikutuksista (n=303-328). Alle kahden prosentin lukumääriä ei ole esitetty kuvaajissa.

Vastaajilta pyydettiin näkemyksiä pumppuvoimalaitoksen toiminnan aikaisista vaikutuksista. Esitettyihin asioihin nähtiin kohdistuvan lähinnä kielteisiä vaikutuksia (Kuva 3-16). Eniten kielteisiä vaikutuksia koettiin aiheutuvan kalastukseen (77 %), maisemaan (75 %), lähialueen virkistyskäyttöön (72 %), luonnonläheisyyteen ja rauhallisuuteen (71 %) ja asumisviihtyisyyteen (71 %). Yli puolet vastaajista koki kielteisiä vaikutuksia aiheutuvan lisäksi lähialueen kiinteistöjen arvoon (68 %), kasvillisuuteen ja luontoon yleisesti (66 %), muuhun eläimistöön (61 %), luonnonantimien keräämiseen (57 %), linnustoon (57 %), turvallisuuteen (57 %), metsästysmahdollisuuksiin (56 %), oman kiinteistön arvoon (56 %), poronhoitoon (54 %) sekä muihin vaikutuskohteisiin (52 %). Vähiten kielteisiä vaikutuksia koettiin aiheutuvan metsätalouteen (43 %), perheen jokapäiväiseen elämään (36 %), omiin toimeentulomahdollisuuksiin (23 %) sekä ilmastonmuutoksen hillintään (16 %). Yhteenkään vaikutuskohteeseen ei koettu kohdistuvan enemmän myönteisiä vaikutuksia kuin kielteisiä, mutta eniten myönteisiä nähtiin kohdistuvan ilmastonmuutoksen hillintään (8 %). Vähiten vaikutuksia ("ei ole vaikutusta") nähtiin aiheutuvan omiin toimeentulomahdollisuuksiin (66 %).

Vastaajien näkemyksiä hankkeen toiminnan aikaisista vaikutuksista tarkasteltiin ikäryhmittäin vastaavasti kuin edellä (Kuva 3-14 ja Taulukko 3-1). Merkittävimpinä havaintoina huomattiin, että 51–60-vuotiaiden näkemykset olivat myönteisempiä verrattuna muihin ikäryhmiin. Kielteisten näkemysten osalta ikäryhmien välillä ei tunnistettu merkittäviä eroja, ja kielteisimmän suhtautuva ikäryhmä vaihteli vaikutuskohteittain.

Vastaajat pystyivät kertomaan avoimella vastauksella muita mielestään hankkeesta aiheutuvia vaikutuksia (n=61). Useissa vastauksissa nostettiin esiin useita vaikutuksia. Muita, kuin vastausvaihtoehdoissa esitettyjä kielteisiä tai melko kielteisiä vaikutuksia koettiin kohdistuvan:

- vesistö ja kalasto (28)
 - o vedenlaatu
 - o veden säännöstely
 - o pilaantuneet pohjasedimentit
 - o kalakantojen pienentyminen/häviäminen
 - o virkistyskäyttö
 - o ekosysteemi
 - o rantojen eroosio
- jään heikkeneminen (14)
- luonto (9)
- alueella virkistäytyminen (6)
- terveys (5)
- teiden kunto ja pölyäminen (4)
- viihtyvyys (4)
- elinkeinon harjoittaminen (2)
- Kemijärven kaupungin arvo ja maine (2)
- Kemijärven vesistöalueen mainehaitta (1)
- Suomen huoltovarmuus (1)
- EU:n sakkomaksut vesistöjen pilaamisesta (1)
- vastakkainasettelu Kemijärven väestössä (1)
- kaivovesi (1)



Kuva 3-16. Vastaajien näkemys hankkeen toimintavaiheen vaikutuksista (n=131-326). Alle kahden prosentin osuuksien lukuarvoja ei ole esitetty kuvaajassa.

Vastaajilta kysyttiin millä mielin he suhtautuvat hankkeeseen. Vastaja pystyi valitsemaan useita vastausvaihtoehtoja. Lähes puolet kysymykseen vastanneista kertoi olevansa huolissaan hankkeesta (Kuva 3-17). Myös peloissaan suhtautuvia oli runsaasti, reilu neljännes vastaajista. Rauhallisin mielin oli kahdeksan prosenttia vastaajista ja innoissaan kolme prosenttia. Neutraalisti hankkeeseen suhtautui viisi prosenttia. Prosentti vastaajista ei osannut sanoa suhtautumistaan.

Vastaajat pystyivät kertomaan ajatuksistaan tarkemmin avoimella vastauksella (n=199). Innostunein mielin (3 %) hankkeeseen suhtautuvat kertoivat syiksi:

- kannatettava hanke (3)
- mahdollistaa vaikutuksiltaan vahingollisempien voimalaitosten poistamisen (1)
- myönteiset vaikutukset kunta- ja aluetalouteen (1)
- myönteiset vaikutukset Kemijärven maineeseen (1)
- houkuttelee muita vihreän siirtymän hankkeita (1)
- pumppuvoimalan toteutuksella ei ole väliä, sillä vaikutusalueen vesistöihin on jo kohdistunut kielteisiä vaikutuksia (1)

Rauhallisin mielin (8 %) suhtautumista perusteltiin:

- tarpeellinen hanke (3)
- hankkeen kielteiset vaikutukset mietityttävät (2)
- luottamus valmisteluprosessiin (1)
- parantaa kulkuyhteyksiä (1)
- hankkeesta tiedottaminen on hoidettu asiallisesti (1)
- pumppuvoimalan toteutuksella ei ole väliä, sillä vaikutusalueen vesistöihin on jo kohdistunut kielteisiä vaikutuksia (1)

Neutraalisti (5 %) suhtautuvat nostivat esiin seuraavia näkökulmia:

- hankkeen toteuttaminen ympäristö, alueen tiestö, maisema ja paikalliset elinkeinot sekä reilut korvaukset huomioiden (3)
- hankkeella ei koeta olevan merkittäviä vaikutuksia (2)
- hankkeen ei uskota toteutuvan (1)

Huolissaan (44 %) hanketta ajattelevat kertoivat syiksi:

- kielteiset vesistö- ja jäävaikutukset (80)
- kielteiset luontovaikutukset (28)
- kielteiset vaikutukset henkilökohtaiseen omaisuuteen (11)
- kielteiset vaikutukset harrastuksiin ja virkistäytymiseen (11)
- kielteiset vaikutukset asumisviihtyvyyteen ja elinoloihin (9)
- kielteiset vaikutukset maisemaan (7)
- haitat hyötyjä suuremmat (6)
- kielteiset meluvaikutukset (5)
- hankkeen yleinen vastustaminen (4)
- ympäristövaikutuksista ei ole tietoa (3)
- kielteiset vaikutukset matkailuun (3)
- kielteiset vaikutukset alueen tiestöön ja pölyämiseen (3)
- todelliset vaikutukset sähkön hintaan epäilyttävät (3)
- kielteiset vaikutukset poronhoitoon (2)
- kielteiset vaikutukset ammattikalastukseen (1)
- Kemijärven mainehaitta (1)

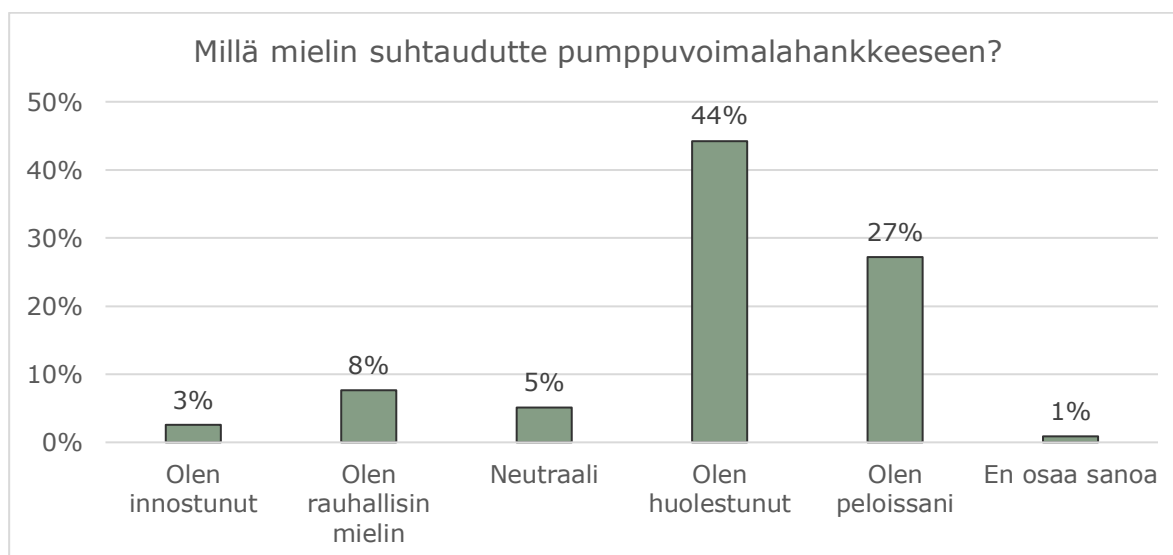
- hanke ei ole tarpeellinen (1)
- jos hankkeesta saadut hyödyt ja tulot kohdistuvat muualle kuin Kemijärvelle (1)
- on muita ympäristöstävällisempiä sähkön säätövoimaratkaisuja (1)

Vastaajat (27 %) kertoivat pelokkaiden ajatusten syiksi:

- kielteiset vesistö- ja jäävaikutukset (54)
- kielteiset luontovaikutukset (18)
- kielteiset vaikutukset harrastuksiin ja virkistäytymiseen (9)
- hankkeesta saadut hyödyt ja tulot kohdistuvat muualle kuin Kemijärvelle (5)
- kielteiset vaikutukset henkilökohtaiseen omaisuuteen (6)
- kielteiset maisemavaikutukset (5)
- kielteiset vaikutukset asumisviihtyvyyteen ja elinoloihin (4)
- hankkeen yleinen vastustaminen (3)
- kielteiset vaikutukset Kemijoen maineeseen (2)
- kielteiset vaikutukset matkailuun (2)
- kielteiset vaikutukset poronhoitoon (1)
- esitetyn putoamiskorkeuden vääräisyys (1)
- kielteiset vaikutukset ketjureaktiona (1)
- hankkeen kielteiset vaikutukset ovat suurempia kuin annetaan ymmärtää (1)
- melu (1)

Vastaajat (1 %), jotka eivät osanneet sanoa ajatuksiaan hankkeesta, perustelivat seuraavasti:

- tarvitsee lisää tietoa ympäristövaikutuksista (3)
- vieraillee alueella harvoin (1)



Kuva 3-17. Vastaajien pumppuvoimalaitoshankkeeseen yhdistämät tuntemukset (n=380). Prosenttimäärä kuvastaa, kuinka iso osuus vastaajista valitsi kyseisen vaihtoehdon.

Hankkeen herättämiä tunteita tarkasteltiin vastaajien ikäryhmittäin (Taulukko 3-2). On huomioitavaa, että alle 20-vuotiaiden osuudet kuvaavat yksittäisiä vastauksia alle 20-vuotiaiden määrän ollessa vain muutamia vastaajia, eikä osuuksia pidetä siten kattavasti kuvaavina (Kuva 3-2). Tarkastelun perusteella eniten innostunein mielin hanketta ajattelevia oli eniten 20–35-vuotiaiden joukossa, rauhallisin mieli olevia yli 66-vuotiaiden joukossa,

neutraalisti suhtautuvia 51–65-vuotiaiden joukossa sekä huolestuneita ja peloissaan olevia 36–50-vuotiaiden joukossa.

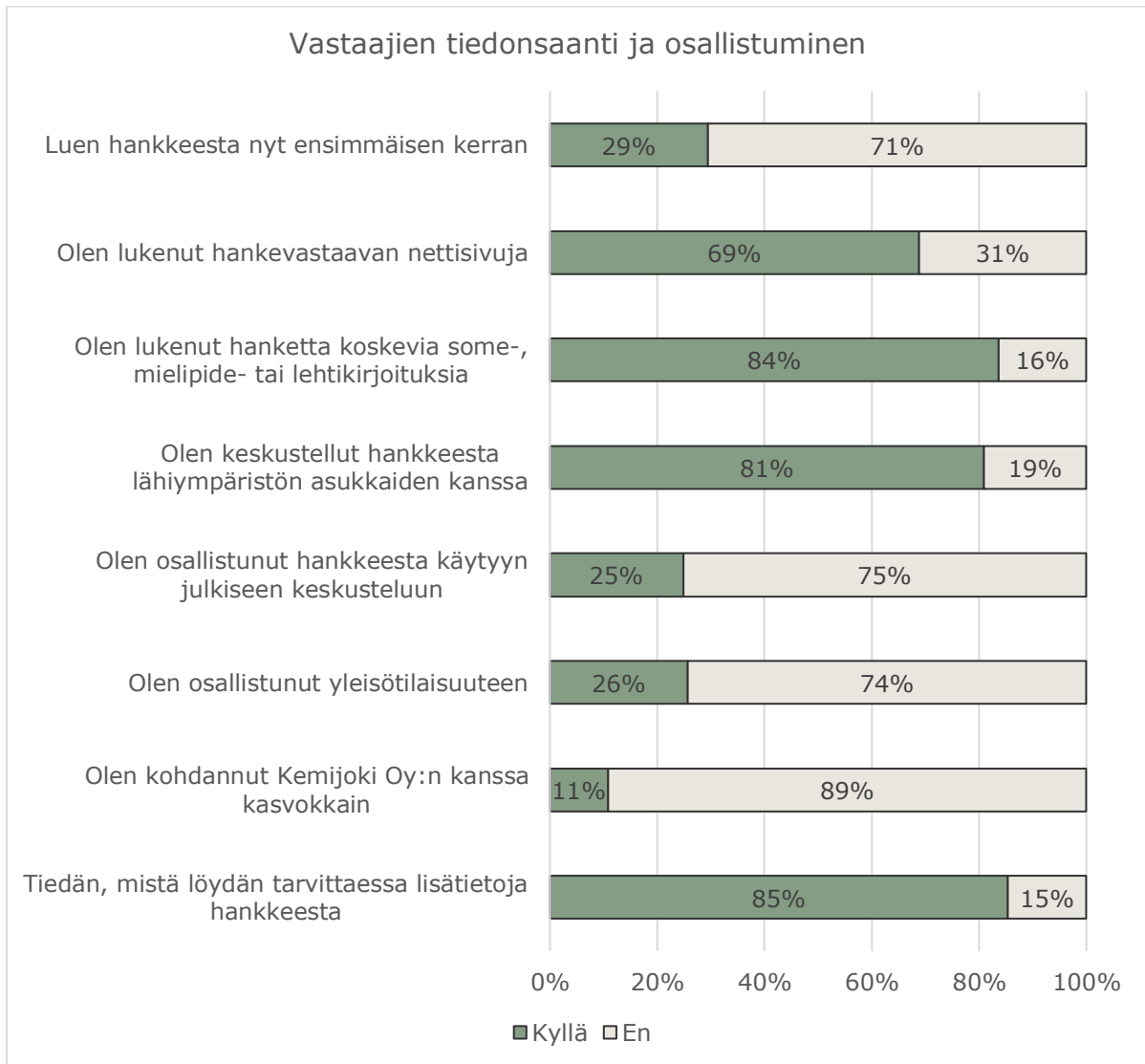
Taulukko 3-2. Vastaajien pumppuvoimalaitoshankkeeseen yhdistämät tuntemukset ikäryhmittäin (n=380).

Vastaajan ikä	Olen in- nostunut	Olen rauhalli- sin mielin	Neut- raali	Olen huoles- tunut	Olen pe- loissani	En osaa sanoa
alle 20-vuotias	0 %	25 %	0 %	0 %	25 %	0 %
20–35-vuotias	8 %	5 %	0 %	36 %	26 %	3 %
36–50-vuotias	2 %	4 %	4 %	57 %	32 %	0 %
51–65-vuotias	4 %	8 %	8 %	44 %	28 %	1 %
yli 66-vuotias	0 %	13 %	5 %	49 %	29 %	2 %

3.4 Viestintä ja tiedonsaanti

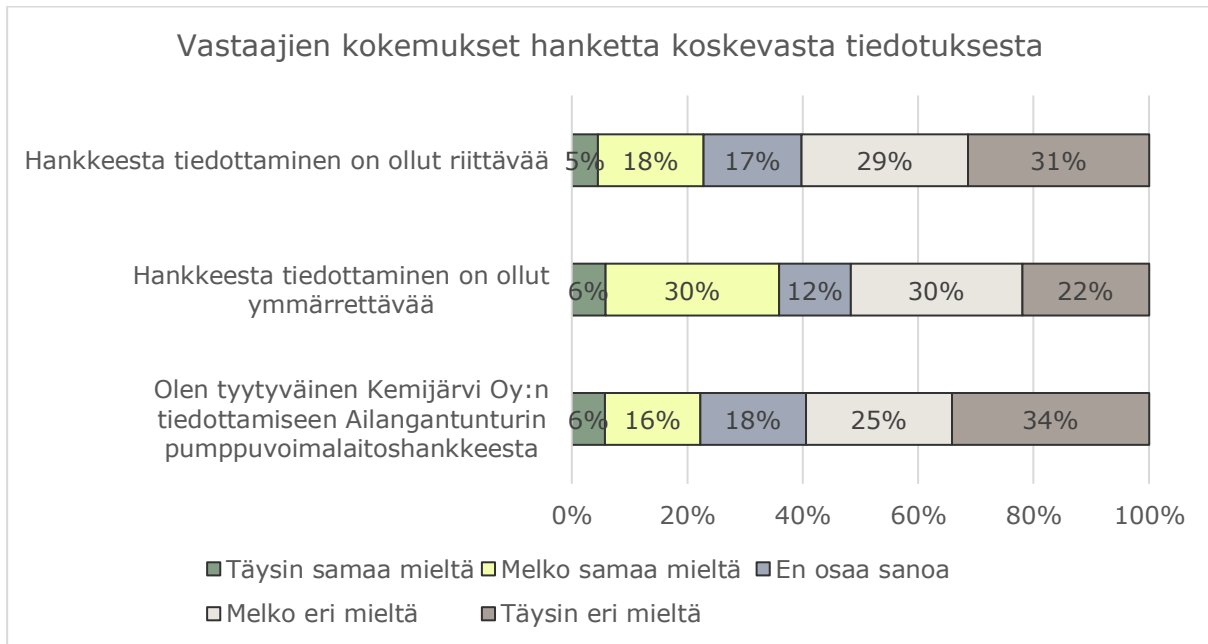
Vastaajilta kysyttiin heidän tiedonsaannistaan sekä osallistumisestaan hankkeesta käytävään keskusteluun ja tiedotustapahtumiin (Kuva 3-18). Vastauksissa on osin ristiriitaisuuksia, jotka voivat johtua vastausmäärän vaihtelusta kysymyksittäin tai vastaajien logiikasta (ks. esimerkiksi erot hankkeesta aiemmin lukeneiden tai kuulleiden määrässä kohdissa ”Luen hankkeesta nyt ensimmäisen kerran” ja ”Olen lukenut hanketta koskevia some-, mielipide- tai lehtikirjoituksia”).

Suurin osa kysymykseen vastanneista (71 %) oli kuullut hankkeesta aiemmin, mutta reilu neljännes luki hankkeesta ensimmäisen kerran asukaskyselystä. Useampi kuin kaksi kolmesta vastaajasta oli lukenut hankevastaavan nettisivuja. Suurin osa (81–84 %) vastaajista oli lukenut hanketta koskevia some-, mielipide- tai lehtikirjoituksia tai oli keskustellut hankkeesta lähiympäristön asukkaiden kanssa. Osallistuminen oli tiedonsaantia vähäisempää, sillä neljännes vastaajista oli osallistunut hankkeesta käytyyn julkiseen keskusteluun ja yleisötilaisuuteen. Reilu kymmenes vastaajista oli kohdannut kasvokkain Kemijoki Oy:n kanssa. Suurin osa vastaajista (85 %) tiesi, mistä löytää lisätietoja hankkeesta.



Kuva 3-18. Vastaajien tiedonsaanti ja osallistuminen (n=304–325).

Vastaajilta kysyttiin heidän kokemuksistaan hanketta koskevasta viestinnästä (Kuva 3-19). Kysymykseen vastanneista yhteensä 60 prosenttia ei pitänyt hankkeesta tiedottamista riittävänä. Riittävänä tiedottamista piti viisi prosenttia vastaajista ja melko riittävänä 18 prosenttia. Noin puolet vastaajista koki (52 %), että hankkeen tiedottaminen ei ole ollut ymmärrettävää, ja ymmärrettävänä sitä piti 36 % vastaajista. Kemijärvi Oy:n tiedottamiseen ei oltu suurimman osan vastaajista mielestä tyytyväisiä (yhteensä 59 %).



Kuva 3-19. Vastaajien kokemukset hanketta koskevasta tiedotuksesta (n=323–329).

Vastaajilta kysyttiin, haluaisivatko he saada lisää tietoa hankkeeseen liittyen (n=328). Kysymykseen vastanneista suurin osa, 57 prosenttia, halusi lisää tietoja hankkeesta ja 43 prosenttia ei halunnut.

Vastaajilla oli mahdollisuus kertoa avoimella vastauksella, mistä asioista he haluaisivat saada lisää tietoa (n=164). Useissa vastauksissa tuotiin esiin monia asioita. Lisää tietoa haluttiin seuraavista teemoista:

- YVA-menettelyn tulokset sekä muu tieto hankkeen vaikutuksista (91)
 - o vesistövaikutukset (pilaantuneet sedimentit, vedenlaatu, jään heikkeneminen, vesimäärät, vedenpinnan vaihtelu, virtaukset, rantojen eroosio)
 - o kalasto
 - o matkailu
 - o luonto
 - o onnettomuustilanteet
 - o eläimet
 - o vapaa-ajan asuminen
 - o viihtyisyys
 - o ihmiset
 - o lähiasutus ja rannat
 - o omaisuuden arvo
 - o työllisyys
 - o virkistyskäyttö
 - o porotalous
 - o alueen tiestö
 - o melu
 - o maisema
 - o turvallisuus
 - o havainnekuvat
 - o asukaskyselyn tulokset
 - o mielipiteet hankkeesta



- o tuotetun tiedon puolueettomuus
- hankkeen tekninen kuvaus (18)
 - o säännöstelyväli
 - o veden korkeudenvaihtelu
 - o veden käsittely ennen järveen purkamista
 - o poistoputken sijoittelun perustelut
 - o hankkeen sijainnin perustelut ja muut vaihtoehtoiset sijainnit
 - o pumppausmäärät altaaseen ja järveen
 - o vaihtoehtoiset menetelmät
 - o vaihtoehtoiset voimajohtolinjaukset
 - o mahdollisuus suljettuun vesikiertoon
 - o rakentamisen aikaiset käytännöt
- hankkeen eteneminen ja aikataulu (12)
- maanomistajien sopimukset, kaupat, lunastukset ja korvaukset (10)
- kaikesta hankkeeseen liittyvästä (9)
- todellisen säästöenergian tarve, laskentaperiaatteet sähkön hintasäätelylle ja pumppuvoimalan käyttämiselle sekä hankkeen takaisinmaksuaika (6)
- tiestön hyödyntäminen ja kunnossapito (3)
- tieto hankkeen toteuttamatta jättämisestä (3)
- mitä hyötyjä hankkeesta on paikallisesti (3)
- maanomistajien kulkumahdollisuuksien turvaaminen (2)
- miten hankkeesta aiheutuvat haitat korvataan (2)
- paikallisten hyödyt hankkeesta (1)
- suunnitellut hakkuut ja tiestö (1)
- tieto hankkeen toteuttamisesta (1)
- miten muut vastaavat projektit ulkomailla ovat onnistuneet (1)

Lisäksi vastauksissa tuotiin esiin seuraavia asioita:

- hankekehittämisen alkuvaiheen vähäinen tiedottaminen muille kuin hankealueen maanomistajille (3)
- asukaskyselyn avovastauskenttien lyhyt kirjoitustila (2)
- hankkeesta esitettyjä tietoja pidettiin valheellisina (2)
- julkisuuteen esitetyn tiedon vähäisyys (1)
- yleisiä tilaisuuksia, joissa puolueettomia asiantuntijoita puhumassa (2)
- ympäristövaikutusten vähättely ja vaikutusarvioiden vajavaisuus (2)
- asukkaiden mielipiteiden ottaminen tosissaan (1)
- toive tiedottaa hankkeen seuraavista vaiheista sähköpostitse kaikille halukkaille (1)
- toive kiinteistörajojen ja tunnusten näkymisestä kyselyssä (1)
- matkailuyrittäjien mahdollisuus tuoda vierailijoita tutustumaan pumppuvoimalaitokseen (1)
- lähialueen asukkaiden henkilökohtainen kontaktointi (1)

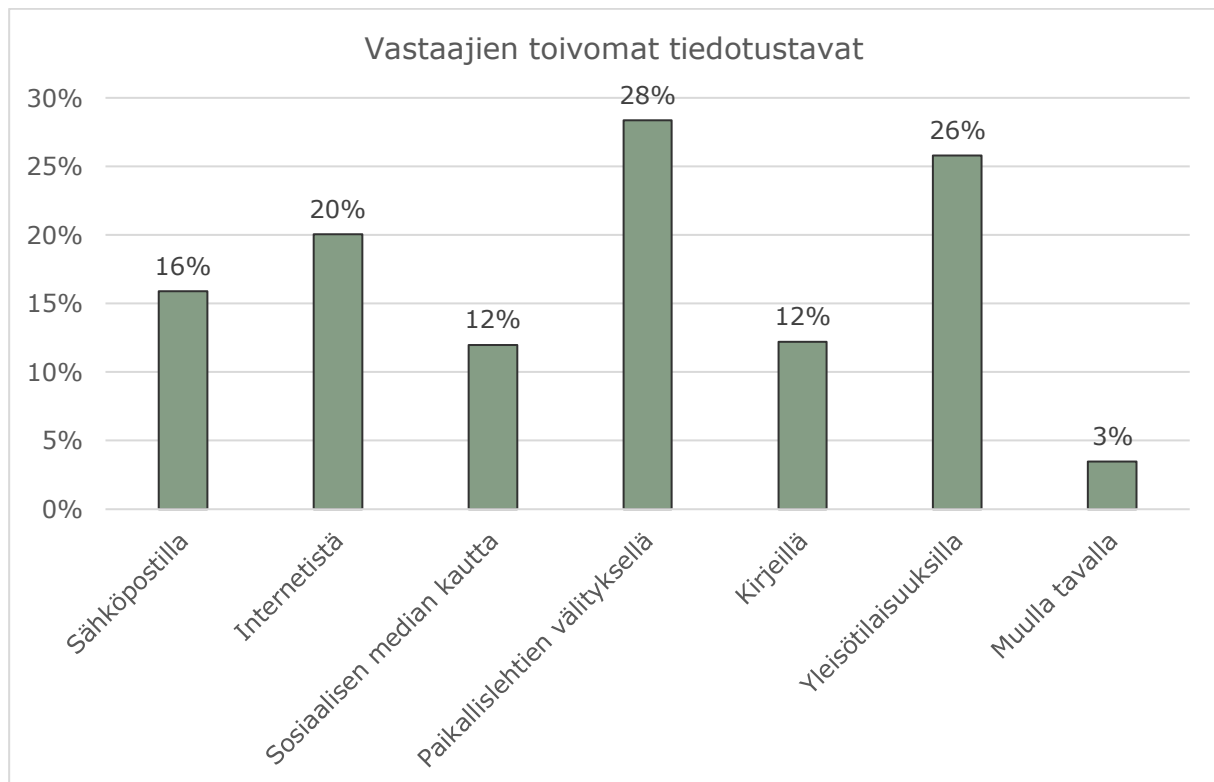
Vastaajilta kysyttiin heidän toivomiaan tiedotustapoja. Vastaaja pystyi valitsemaan useita vaihtoehtoja. Eniten toivottu tiedotustapa kysymykseen vastanneilla oli paikallislehdet (28 %) ja yleisötilaisuudet (26 %) (Kuva 3-20). Myös internetiä (20 %), sähköpostia (16 %), sosiaalista mediaa (12 %) sekä kirjettä (12 %) toivottiin tiedotuskanaviksi. Muuta kuin vastausvaihtoehdoissa esitettyä tiedotustapaa toivoi kolme prosenttia vastaajista. Vastaajat pystyivät kertomaan avoimella vastauksella toivomiaan muita tiedotustapoja (n=22). Muina kuin vastausvaihtoehdoissa esitettyinä tiedotustapoina toivottiin:



- tv-ohjelma (4)
- radio/tv-asiantuntijakeskustelut (2)
- media (1)
- interaktiivinen vuorovaikutus (1)
- hankekehittäjän kirjallinen vastaus kirjallisesti esitettyyn kysymykseen (1)
- paikallispoliitikkojen mielipiteet (1)

Lisäksi vastauksissa nostettiin esiin seuraavia teemoja:

- valtakunnallinen näkyvyys (3)
- tiedottaminen useissa eri kanavissa (1)
- havainnekuvien esittäminen (1)
- maanomistajille tiedottaminen suunnittelun etenemisestä (1)
- esitetyt tiedot valheellisia (1)
- tutkimustiedon jakaminen (1)



Kuva 3-20. Vastaajien toivotat tiedotustavat (n=511). Prosenttimäärä kuvastaa, kuinka iso osuus vastaajista valitsi kyseisen vaihtoehdon.

3.5 Avoimet kommentit

Kyselyn päätteeksi vastaajalla oli mahdollisuus jättää avoin kommentti hankkeeseen tai kyselyyn liittyen (n=176). Vastauksissa tuotiin tavallisesti esiin useita eri teemoja. Avomissa vastauksissa esiin nousivat esiin seuraavat hankkeeseen liittyvät teemat:

- hankkeen vastustaminen (101)
 - o hankkeesta aiheutuvat kielteiset vaikutukset
 - rantojen eroosio
 - pilaantuneet pohjasedimentit

- maisema
- kalasto
- vedenlaatu
- jään heikkeneminen ja jääpadot
- pienten vesistöjen kuivuminen
- kaivojen kuivuminen
- suot
- rauhallisuus
- eläimet
- virkistyskäyttö
- luonto
- rakentamisen aikaiset vaikutukset (liikenne, melu, värinä)
- kiinteistöjen arvo
- matkailu
- maine
- veden virtaukset ja pinnanvaihtelu
- turvallisuus
- asukkaat
- väärä sijainti hankkeelle tai sen toiminnoille
- hankkeen hyödyt kohdistuvat muualle kuin paikallisille
- pieni taloudellinen hyöty
- ainutlaatuinen luonto
- paikallisten erimielisyydet ja paikallisten välit kärsivät
- pumppuvoimalaitoksen toimintaperiaate ei ole pitkällä aikavälillä kannattava
- toive hankekehittäjälle poistaa rakennetun ympäristön vaikutuksia alueella, hoitaa velvoitteensa muista hankkeista ja keskittyä erilaiseen liiketoimintaan (16)
- ympäristövaikutusten huolellinen ja puolueeton selvittäminen (12)
- hankkeen puoluttaminen (7)
- ehdotukset teknisen suunnittelun muuttamiseksi (5)
- ympäristövaikutusten minimointi (4)
- korvaukset hankkeen vaikutusalueella oleville (3)
- konsultin puolueettomuuden kyseenalaistaminen (2)

Tiedotukseen liittyen:

- tiedottamisen puute paikallisille (7)
- enemmän tiedotus- ja kyselytilaisuuksia, ajoissa tiedottaminen, etäyhteys (4)
- hanketta koskevan tiedon saatavuus (2)
- monipuolisten näkökulmien esiin tuominen (1)
- valtakunnallisen tiedottamisen puute (1)
- hankkeen tiedot valheellisia (1)
- havainnekuvien jakaminen laajemmalle yleisölle (1)
- tiedotuksessa ei ole huomioitu rakennusvaihetta (1)

Asukaskyselyn toteutukseen liittyvinä kommentteina esitettiin:

- rajallinen merkkimäärä vastauksissa (7)
- kiitosta asukaskyselystä (5)
- kyselyssä ei käsitelty hankkeen rakentamisen aikaisia vaikutuksia (2)
- havainnekuvien puutteellisuus (1)
- toive tulosten huomioimisesta hankekehityksessä (1)



- pintapuolinen kysely (1)
- onnistunut kyselystä tiedottaminen (1)
- kysely hankala käyttää (1)
- asukaskyselyn tulosten julkaiseminen (1)

4 YHTEENVETO JA JOHTOPÄÄTÖKSET

Ailangantunturin pumppuvoimalaitoksen asukaskyselyyn osallistui 434 vastaajaa. Vastausaktiivisuutta voidaan pitää korkeana verrattuna vastaavanlaisiin kyselyihin. Vastaaja pystyi vastaamaan kaikkiin esitettyihin kysymyksiin tai vain osaan niistä, ja vastauksia saatiin kaikkiin monivalintakysymyksiin yli 300 yhtä täydentävää kysymystä lukuun ottamatta.

Asukaskyselyn tyypillinen vastaaja oli 51–66-vuotias hankkeen lähialueen vapaa-ajan asukas tai maanomistaja, joka asui tai vietti vapaa-aikaa 2–5 kilometrin päässä hankealueen rajasta tai vaihtoehtoisista voimajohtoreiteistä. Vastaajissa oli myös runsaasti muita yli 35-vuotiaita vastaajia, erityisesti yli 66-vuotiaita, sekä alueen vakituksia asukkaita, alueen ulkopuolisia vastaajia, elinkeinoharjoittajia tai muita vastaajia.

Vastaajat tunsivat sekä suunnitellun pumppuvoimalaitoksen että vaihtoehtoisten voimajohtoreittien alueet pääosin erittäin hyvin tai melko hyvin. Liikkumistiheys pumppuvoimalaitoksen ja voimajohtoreittien alueilla oli enimmäkseen kuukausittaista/kausiluontoista tai satunnaista. Vastaajat tunsivat paremmin kuitenkin pumppuvoimalaitoksen alueen ja liikkuivat siellä enemmän kuin voimajohtoreittien alueella. Voimajohtoreittien välillä vastaajien aluetuntemuksessa tai liikkumistiheydessä ei ollut eroja. Pumppuvoimalaitoksen aluetta käytetään monipuolisiin käyttötarkoituksiin, erityisesti marjastukseen tai sienestukseen, ulkoiluun, luonnossa liikkumiseen ja sen tarkkailuun sekä kalastukseen. Myös voimajohtoreittien alueilla ulkoilu, luonnossa liikkuminen ja sen tarkkailu sekä marjastus tai sienestys olivat yleisiä käyttömuotoja. Vastausmäärien perusteella pumppuvoimalaitoksen alueella on sekä enemmän että monipuolisempaa käyttöä verrattuna voimajohtoreittien alueisiin. Vastaajat tunnistivat hankealueelle sijoittuvan useita vesistöihin ja kalastukseen, virkistykseen, ainutlaatuisen luontoon tai maisemaan, rantoihin, henkilökohtaiseen omaisuuteen, uhanalaisiin lajeihin, muihin eläin-, lintu- tai kalalajeihin sekä poronhoitoon liittyviä herkkiä kohteita.

Vastaajien suhtautuminen hankkeeseen oli pääosin kielteistä; suurin osa ei nähnyt hankkeen sopivan alueen nykyiseen käyttöön, hankkeesta saatavien etujen ylittävän siitä aiheutuvia haittoja tai hankkeen olevan tärkeä seudun elinvoimaisuuden näkökulmasta. Kaikkiin kohtiin löytyi myös vastaajia, joilla oli myönteisiä näkemyksiä, mutta merkittävästi vähemmän kuin kielteisiä. Yhteiskunnallisista ja taloudellisista vaikutuksista enemmän myönteisiä kuin kielteisiä vaikutuksia koettiin olevan seudun työllisyyteen ja Suomen energiajärjestelmään. Muiden esitettyjen kohteiden osalta, esimerkiksi seudun matkailuun, palveluihin ja arvostukseen/maineeseen, vaikutukset koettiin enemmän kielteisiksi kuin myönteisiksi. Eniten kielteisiä vaikutuksia hankkeesta arvioitiin aiheutuvan kalastukseen, maisemaan ja lähialueen virkistyskäyttöön, ja myös muilta osin hankkeen toiminnan aikaiset vaikutukset koettiin kielteisiksi. Eniten kielteisiä vaikutuksia arvioitiin aiheutuvan kalastukseen, maisemaan, lähialueen virkistyskäyttöön, luonnonläheisyyteen ja rauhallisuuteen ja asumisviihtyisyyteen. Avoimissa vastauksissa korostuivat kielteiset vesistövaikutukset, mukaan lukien mm. kalastus, vedenlaatu ja jääolosuhteet.

Hanke herätti vastaajissa huolestuneita ja pelokkaita ajatuksia, muun muassa kielteisten vesistövaikutusten ja jään heikkenemisen, kielteisten luontovaikutusten sekä harrastus- ja

virkestysmahdollisuuksien vähenemisen ja muutosten myötä. Innostunein, rauhallisin ja neutraalein mielin suhtautumista perusteltiin esimerkiksi hankkeen tarpeellisuudella sekä myönteisillä talous- ja mainevaikutuksilla.

Hanke oli valtaosalle vastaajista ennestään tuttu ja suurin osa oli hankkinut hankkeesta tietoa esimerkiksi nettisivuilta, some-, mielipide- tai lehtikirjoituksista tai keskustelemalla hankkeesta alueen asukkaiden kanssa. Vastaajien osallistuminen julkiseen tai yksityiseen keskusteluun tai yleisötilaisuuksiin oli huomattavasti vähäisempää. Hankkeesta tiedottaminen koettiin suurimman osan vastaajista mielestä riittämättömäksi sekä vaikeasti ymmärrettäväksi. Suurin osa vastaajista ei ollut tyytyväisiä hankkeen tiedotukseen. Lisää tietoa haluttiin erityisesti YVA-menettelyn tuloksista sekä muuten hankkeen vaikutuksista, sekä lisäksi esimerkiksi hankkeen teknisestä kuvauksesta ja hankkeen etenemisestä ja aikataulusta. Toivotuimmat tiedotustavat olivat paikallislehdet ja yleisötilaisuus, mutta monipuolisesti muitakin tiedotustapatoiveita nousi esiin.

Vastaajien avoimissa kommentteissa korostui hankkeen vastustaminen monista eri syistä, erityisesti hankkeesta aiheutuvien kielteisten vaikutusten vuoksi. Ympäristövaikutusten huolellinen ja puolueeton selvittäminen tuotiin esiin toistuvasti. Hankkeen tiedotukseen liittyvissä kommentteissa tuotiin esiin tiedottamisen puutteellisuus paikallisille ja valtakunnallisesti sekä toive monipuolisesta tiedottamisesta ja saavutettavista tiedotus- ja kyselytilaisuuksista. Asukaskyselyä koskevissa kommentteissa korostui erityisesti vastausten rajallinen merkkimäärä sekä kiitos asukkaiden mielipiteiden selvittämisestä kyselyn avulla.

Kyselytulosten perusteella suhtautuminen Ailangantunturin pumppuvoimalahankkeeseen on laajalti kielteistä, jopa huolestunutta tai pelokasta. Hankkeesta aiheutuvat vaikutukset koetaan myös pääosin kielteisiksi. Avoimien vastauksien mukaan vastaajilla on hankkeen lisäksi kielteistä asennoitumista myös hanketoimijaa kohtaan. Kyselyyn vastasi myös alueen ulkopuolisia vastaajia, joilla ei ole erityistä suhdetta alueeseen (omistus tai ajanvietto), eivätkä he oletettavasti asu tai lomaile Kemijärven alueella. Myös valtakunnallista viestintää ja keskustelua hankkeesta toivottiin. Tämän perusteella hankkeen uskotaan herättävän myös laajempaa mielenkiintoa sekä mielipiteitä, vaikka sillä ei olisi suoria vaikutuksia omaan lähiympäristöön. On huomioitavaa, että asukaskyselyä toteutettaessa YVA-menettely oli kesken, eikä kyselyyn vastanneille tai muille sidosryhmille ole voitu esitellä hankkeen arvioituja vaikutuksia.

Avoimen ja läpinäkyvän vuoropuhelun vahvistaminen ja jatkaminen läpi hankekehityksen on kannatettavaa tiedon lisäämiseksi hankkeesta. Se voi myös lievittää pelkoa ja huolta sekä niistä aiheutuvaa hankkeen vastustamista, lisäten hankkeen sosiaalista hyväksyttävyyttä. Vuorovaikutuksessa on suositeltavaa kiinnittää huomiota erityisesti vastauksissa korostuneisiin huoliin, mm. liittyen kielteisiin vesistövaikutuksiin, muihin hankkeen vaikutuksiin sekä alueiden virkestyskäyttämömahdollisuuksiin hankkeen toteutuessa. Suunnittelualueiden ollessa monipuolisessa käytössä, on hankkeen edetessä tärkeää viestiä todellisista vaikutuksista alueiden käyttöön, esimerkiksi rakentamisen aikaisiin mahdollisiin turvallisuussyistä tehtäviin alueen käyttörajoituksiin. Hankkeen etenemisestä eri vaiheineen, kattaen erityisesti vastaajia kiinnostaneet vaikutusarvioinnit ja niiden tulokset, on hyvä viestiä säännöllisesti.

Ihmisten mielestä hankkeesta aiheutuviin kielteisiin vaikutuksiin tulisi kiinnittää huomiota hankekehityksessä ja käyttää mahdollisuuksien mukaan vaikutusten lievennyskeinoja. Lievennyskeinoista tai tavoista tukea paikallisten elinoloja olisi hyvä keskustella ja kehittää niitä myös paikallisten kanssa. Toteutetun asukaskyselyn vastausmahdollisuudet koettiin osin rajallisiksi, ja vastauksissa nousi esiin toiveita laajalle osallistujakunnalle

järjestettävistä tilaisuuksista, joihin voisivat osallistua myös ulkopaikkakuntalaiset. Toisaalta myös yksittäiset vastaajat toivoivat henkilökohtaista yhteydenottoa. Sidosryhmille olisi hyvä tarjota jatkossa myös muita mahdollisuuksia mielipiteidensä esittämiseksi ja hankkeeseen vaikuttamiseksi hankkeen edetessä. Säännöllinen ja oikea-aikainen tiedotus ovat tärkeitä, jotta halukkaat saavat tarvitsemansa tiedon hankkeesta ja sen etenemisestä.



AFRY
Ä F P Ö Y R Y

LIITE 1

Asukaskirje

HYVÄ KIINTEISTÖNOMISTAJA: VASTAA ASUKASKYSELYYN AILANGANTUNTURIN PUMPPUVOIMAHANKKEESTA!

Kemijoki Oy selvittää pumppuvoimalaitoksen rakentamisen mahdollisuuksia Kemijärven Ailangantunturille. Olemme kartoittaneet keväällä 2023 alkaneen esisuunnittelun aikana pumppuvoimalaitoksen vaikutuksia paitsi Suomen sähköjärjestelmän toimitusvarmuuteen myös Kemijärven alueen talouteen, ihmisiin ja ympäristöön.

Käynnistimme alkuvuodesta Ailangantunturiin suunnitellun pumppuvoimalaitoksen sekä voimajohdon ympäristövaikutusten arviointimenettelyn (YVA-menettely). Varmistamme asukaskyselyn avulla, että olennaiset asiat alueen käytöstä sekä näkemykset hankkeen mahdollisista vaikutuksista tulevat tietoomme ja huomioiduiksi.

Lähetämme tämän asukaskyselystä kertovan kirjeen alle viiden kilometrin sisällä suunnitellusta pumppuvoimalaitoksesta ja alle 300 metrin sisällä suunnitelluista voimajohtovaihtoehdoista asuville vakituksille ja vapaa-ajan asukkaille sekä muille alueen kiinteistön- ja maanomistajille. Kyselyyn voivat lisäksi vastata kaikki, joihin pumppuvoimahankkeemme saattaa vaikuttaa.

Vastausaikaa on 31.10.2024 saakka. Kyselyn täyttämiseen kannattaa varata aikaa noin 10-15 minuuttia. Kyselyyn voi vastata yhdeltä laitteelta vain kerran. Toivomme, että jokainen vastaaja täyttää oman kyselylomakkeen. Vastaukset ovat luottamuksellisia.

Yksittäisiä vastauksia lukevat ja käsittelevät ainoastaan YVA-konsulttimme AFRYn asiantuntijat.



Kyselyyn voi vastata linkin <https://mpt.link/Ailangantunturi> kautta tai skannaamalla ohessa oleva QR-koodi matkapuhelimella. Paperiversion kyselystä voi tilata Eeva-Kaarina Heikkilältä numerosta 050 476 3697 tai sähköpostitse eeva-kaarina.heikkila@afry.com.

Kaikki vastaukset ovat hankkeen suunnittelun ja kehittämisen kannalta arvokkaita. Kiitos, että käytätte aikaanne asukaskyselyyn vastaamiseen ja Suomen ensimmäiseen pumppuvoimalaitoksen ympäristövaikutusten arviointiin. Asukaskyselyn tulokset ovat osa kevään 2025 aikana julkaistavaa YVA-selostusta.

Terveisin

Erkki Huttula

Ympäristöpäällikkö, Kemijoki Oy

Puhelin 020 703 4431

LIITE 2

Asukaskyselyn saate ja kyselylomake

Asukaskysely: Ailangantunturin pumppuvoimalaitos ja 400 kilovoltin voimajohto Pirttikoskelle

Kemijoki Oy haluaa olla mukana Suomen hallitussa energiasiirtymässä sekä auttaa ilmastotavoitteiden saavuttamisessa. Tavoitetta tukeakseen Kemijoki Oy tekee esisuunnittelua pumppuvoimalaitoksen toteutuksesta Ailangantunturille ja siihen liittyvän voimajohdon rakentamisesta Pirttikosken sähköasemalle.

Kartoitamme pumppuvoimalaitoksen vaikutuksia ihmisiin ja ympäristöön. Tämä asukaskysely liittyy hankkeen käynnissä olevaan ympäristövaikutusten arviointimenettelyyn (YVA). Vaikutusten arvioinnista ja kyselyn toteuttamisesta vastaa AFRY Finland Oy Kemijoki Oy:n toimeksiannosta.

Haluamme pitää tiiviisti yhteyttä paikallisiin sidosryhmiimme ja keskustella pumppuvoimahankkeen merkityksestä, vaikutuksista ja etenemisestä. Selvitämme nyt lähiseudun vakituisille ja vapaa-ajan asukkaille sekä kiinteistön- ja maanomistajille, viiden kilometrin etäisyydellä hankealueesta ja 300 metrin etäisyydellä voimajohdosta, suunnatulla kyselyllä alueen nykyistä käyttöä ja asukkaiden näkemyksiä hankkeen mahdollisista vaikutuksista esimerkiksi elinoloihin ja virkistyskäyttöön. Myös muut tahot voivat vastata asukaskyselyyn, jossa on mahdollista esittää mielipiteitä hankkeen vaikutuksista.

Toivomme teidän osallistuvan kyselyyn ja näin osaltanne varmistavan, että kaikki olennainen tieto tulee huomioitua YVA-menettelyssä. Vastaukset käsitellään luottamuksellisesti yleisen tietosuoja-asetuksen (GDPR) mukaisesti ja yksittäisiä vastauksia lukevat ja käsittelevät ainoastaan AFRY Finland Oy:n asiantuntijat. Vastaajan nimi tai muu henkilöitävissä oleva tieto ei tule esille tuloksia raportoidessa.

Pyydämme teitä tutustumaan seuraavilla sivuilla oleviin hanketiivistelmään ja karttaesityksiin ennen kyselyyn vastaamista. Yksityiskohtaisempia tietoja hankkeesta ja ympäristövaikutusten arvioinnista löydätte ympäristöhallinnon internet-sivuilla olevasta ympäristövaikutusten arviointiohjelmasta: <https://www.ymparisto.fi/fi/osallistu-ja-vaikuta/ymparistovaikutusten-arviointi/ailangantunturin-pumppuvoimalaitos-ja-400-kvn-voimajohto-pirttikoskelle-hanke-kemijarvi-ja-rovaniemi>.

Pyydämme lähettämään paperisen kyselylomakkeen saamassanne palautuskuoressa viimeistään **31.10.2024**.

Lisätietoja kyselystä ja hankkeesta antavat:

YVA-konsultti:

AFRY Finland Oy

Kaisa Kettunen

kaisa.kettunen@afry.com

puh. 050 313 7509

Hankkeesta vastaava:

Kemijoki Oy

Erkki Huttula

erkki.huttula@kemijoki.fi

puh. 020 703 4431

Hankekuvaus: Ailangantunturin pumppuvoimalaitos ja 400 kilovoltin voimajohto Pirttikoskelle

Ailangantunturin pumppuvoimalaitos toimii Suomen sähköjärjestelmää tasapainottavana energiavarastona. Kun sähkön kysyntä on suurta tai sähköjärjestelmässä on häiriö, tuotetaan sähköä laskemalla vesi ylävarastosta turbiinien läpi Kemijärveen. Kun Suomessa on sääriippuvaisen sähkön ylitarjontaa eli sen tuotanto ylittää kulutuksen, pumppuvoimalaitos pumppaa veden takaisin ylävarastoon. Edellä mainittu tilanne on tavallinen esimerkiksi tuulisina tai aurinkoisina päivinä.

Ailangantunturiin suunniteltu pumppuvoimalaitos vahvistaa Kemijärven paikallistaloutta. Se tuo uusia työpaikkoja sekä useiden miljoonien kiinteistöverotulot, joilla vahvistetaan paikallista ja alueellista hyvinvointia. Lisäksi laitos mahdollistaa uusia teollisia investointeja ja tekee Suomesta – sekä Kemijärvestä – houkuttelevamman investointiympäristön yrityksille.

Voimalaitosalue sijaitsee noin 22 kilometriä Kemijärven keskustasta etelään. Pumppuvoimalaitoksen yläallas on suunniteltu rakennettavaksi Ailangantunturin päälle ja ala-altaana toimisi Kemijärvi. Tuotettava sähkö liitetään Fingridin Autissa sijaitsevaan Pirttikosken sähköasemaan. Voimajohdon jännite on 400 kilovolttia (kV).

Hanke käsittää pumppuvoimalaitoksen ylävarastona toimivan yläaltaan rakentamisen Ailangantunturin yläosaan, ruoppauksen ala-altaana toimivassa Kemijärven Kuusilahdessa, tunnelien ja maanalaisten tilojen louhimisen ja rakentamisen, 400 kV:n voimajohdon rakentamisen Ailangantunturin päältä Fingridin Autissa sijaitsevalle Pirttikosken sähköasemalle sekä sähköaseman ja pääsytien rakentamisen.

YVA-ohjelmassa tarkastellaan kahta eri hankevaihtoehtoa: VE0, jossa hanketta ei toteuteta ja VE1, jossa hanke toteutetaan. Hankevaihtoehdolle VE1 on kaksi vaihtoehtoista 400 kV:n voimajohdon reittiä. VE1a:ssa voimajohto kulkee Ailangantunturin länsipuolelta ja VE1b:ssä Ailangantunturin itäpuolelta kohti olemassa olevaa 110 kV:n voimajohtokäytävää. Kummassakin vaihtoehdossa 400 kV:n voimajohdolle rakennetaan omat johtopylväät ilmajohdolle ja olemassa olevaa johtokäytävää levennetään. Rakennettavan voimajohdon pituus on noin 38 kilometriä. Voimajohto sijoittuu Kemijärven ja Rovaniemen alueille.

Pumppuvoimalaitoksen sähköntuotanto- ja pumppausteho on 550 megawattia (MW). Laitoksen putouskorkeus on noin 200 metriä, eli vesimäärä putoaa tämän matkan turbiinin, jolloin sen potentiaalienergia muutetaan sähköenergiaksi. Ylävarastoaltaan pinta-ala on noin 1 neliökilometri.

Ympäristövaikutusten arviointimenettely (YVA)

Suunniteltu hanke kuuluu YVA-lain soveltamisalaan. Hankkeen ympäristövaikutukset selvitetään arviointimenettelyssä. YVA-menettelyssä ei tehdä hanketta koskevia päätöksiä eikä ratkaista sitä koskevia lupa-asioita, vaan se tuottaa tietoa hankkeen vaikutuksista päätöksenteon tueksi. Samalla tavoitteena on lisätä kansalaisten tiedonsaantia ja osallistumismahdollisuuksia hankkeen suunnitteluun. YVA-menettelyn yhteysviranomaisena toimii Lapin elinkeino-, liikenne- ja ympäristökeskus. YVA-menettely koostuu kahdesta päävaiheesta: arviointiohjelmasta ja arviointiselostuksesta.

Kemijoki Oy tekee Ailangantunturin hankkeen esisuunnittelua ja ympäristövaikutusten arviointia siitä lähtökohdasta, että hankkeen haitallinen vaikutus alueen muulle käytölle, asukkaille ja ympäristölle on mahdollisimman vähäinen.

1. Laadimme kevään 2024 aikana Ailangantunturin pumppuvoimalaitos- ja voimajohtohankkeen YVA-ohjelman. Arviointiohjelma eli työsuunnitelma ympäristövaikutusten arvioinnin tekemiseksi oli nähtävillä 16.5-14.6.2024. Esittelimme ohjelmaa kaikille avoimessa yleisötilaisuudessa Kemijärven kaupungintalolla toukokuussa.
2. Nyt työstimme arviointiselostustusta, jossa esitetään YVA-ohjelman mukaisten selvitysten tulokset. Tämä asukaskysely liittyy arviointiselostusvaiheeseen ja on osa vaikutusten arviointia. Esittelemme selvitysten tuloksia yleisötilaisuudessa vuoden 2025 alkupuolella.

Ympäristövaikutusten arviointimenettely on tarkoitus saada päätökseen alkukesän 2025 aikana. Pumppuvoimalaitos voisi olla käytössä aikaisintaan vuonna 2032.

Arvioitavat ympäristövaikutukset

Ympäristövaikutuksilla tarkoitetaan hankkeen aiheuttamia välittömiä ja välillisiä vaikutuksia ympäristöön. YVA-lain mukaisesti arvioinnissa tarkastellaan hankkeen aiheuttamia ympäristövaikutuksia

- väestöön sekä ihmisten terveyteen, elinoloihin ja viihtyvyyteen,
- maahan, maaperään, vesiin, ilmaan, ilmastoon, kasvillisuuteen sekä eliöihin ja luonnon monimuotoisuuteen,
- yhdyskuntarakenteeseen, aineelliseen omaisuuteen, maisemaan, kaupunkikuvaan ja kulttuuriperintöön,
- luonnonvarojen hyödyntämiseen ja
- edellä mainittujen tekijöiden keskinäisiin vuorovaikutussuhteisiin.

1. Oletteko hankkeen lähialueen (voitte valita useampia vaihtoehtoja)

- Vakituinen asukas
 - Vapaa-ajan asukas
 - Maanomistaja
 - Elinkeinoharjoittaja
 - Alueen ulkopuolinen vastaaja
 - Muu, mikä?
-

2. Minkä ikäinen olette?

- alle 20-vuotias
- 20-35 vuotias
- 36-50 vuotias
- 51-65 vuotias
- yli 66 vuotias

3. Kuinka kaukana linnuntietä asuntonne tai loma-asuntonne sijaitsee hankealueen rajasta tai voimajohtoreitistä? Valitsettehan kodin ja vapaa-ajan asunnon välillä sen, joka sijaitsee lähempänä kohdetta.

- 0–2 km
- 2–5 km
- 5–10 km
- yli 10 km
- VE1a voimajohtoreitin lähialueella
- VE1b voimajohtoreitin lähialueella
- Ei mikään yllä mainituista

Voitte merkitä liitteen kartalle asuntonne ja loma-asuntonne likimääräisen sijainnin. Kirjoitattehan merkinnän yhteyteen selityksen mitä merkinnällä kuvataan.

4. Kuinka hyvin tunnette alueen, jolle suunnitellaan...

	Erittäin hyvin, olen liikkunut siellä erittäin paljon	Melko hyvin, olen liikkunut siellä jonkin verran	Melko huonosti, en ole juurikaan liikkunut siellä	Erittäin huonosti, en ole käynyt siellä
Ailangantunturin pumppuvoimalaitosta	<input type="radio"/>	<input type="radio"/>	<input type="radio"/>	<input type="radio"/>
Voimajohtoreittiä VE1a	<input type="radio"/>	<input type="radio"/>	<input type="radio"/>	<input type="radio"/>
Voimajohtoreittiä VE1b	<input type="radio"/>	<input type="radio"/>	<input type="radio"/>	<input type="radio"/>

5. Kuinka usein liikutte suunnitellun...

	Päivittäin	Viikoittain	Kuukausittain/ kausiluontoisesti	Satunnaisesti	En koskaan
Ailangantunturin pumppuvoimalaitoksen alueella	<input type="radio"/>	<input type="radio"/>	<input type="radio"/>	<input type="radio"/>	<input type="radio"/>
Voimajohtoreitin VE1a alueella	<input type="radio"/>	<input type="radio"/>	<input type="radio"/>	<input type="radio"/>	<input type="radio"/>
Voimajohtoreitin VE1b alueella	<input type="radio"/>	<input type="radio"/>	<input type="radio"/>	<input type="radio"/>	<input type="radio"/>

**6. Mihin harrastuksiin tai muihin tarkoituksiin käytätte suunnitellun
Ailangantunturin pumppuvoimalaitoksen aluetta?**

- En liiku alueella
- Kalastus
- Ulkoilu, luonnossa liikkuminen ja sen tarkkailu
- Marjastus tai sienestys
- Metsästys
- Metsätalous
- Poronhoito
- Moottorikelkkailu
- Muuhun toimintaan

**Jos vastasitte edelliseen kysymykseen "muuhun toimintaan", kertoisitteko mihin
toimintaan käytätte aluetta?**

**7. Mihin harrastuksiin tai muihin tarkoituksiin käytätte vaihtoehtoisten
voimajohtoreittien aluetta?**

- En liiku alueella
- Kalastus
- Ulkoilu, luonnossa liikkuminen ja sen tarkkailu
- Marjastus tai sienestys
- Metsästys
- Metsätalous
- Poronhoito
- Moottorikelkkailu
- Muuhun toimintaan

**Jos vastasitte edelliseen kysymykseen "muuhun toimintaan", kertoisitteko mihin
toimintaan käytätte aluetta?**

8. Sijaitseeko suunnitellun Ailangantunturin pumppuvoimalaitoksen tai siihen liittyvän sähkönsiirron alueella erityisen herkkiä tai teille merkityksellisiä alueita, kohteita tai toimintoja (esimerkiksi tärkeä virkistysalue tai luontokohde), jotka tulisi huomioida suunnittelussa?

Voitte merkitä niitä liitteen kartalle pisteinä tai alueina ja kertoa niistä lyhyesti. Jos teette useita merkintöjä, kerrottehan mikä selite koskee mitäkin merkintää.

9. Valitkaa mielipidettänne parhaiten kuvaava vaihtoehto seuraavista väittämistä.

	Täysin samaa mieltä	Melko samaa mieltä	En osaa sanoa	Melko eri mieltä	Täysin eri mieltä
Suunniteltava hanke ja alueen nykyinen käyttö sopivat mielestäni yhteen	<input type="radio"/>	<input type="radio"/>	<input type="radio"/>	<input type="radio"/>	<input type="radio"/>
Hankkeen edut ovat suuremmat kuin hankkeesta aiheutuvat haitat	<input type="radio"/>	<input type="radio"/>	<input type="radio"/>	<input type="radio"/>	<input type="radio"/>
Hanke on tärkeä seudun elinvoimaisuuden näkökulmasta	<input type="radio"/>	<input type="radio"/>	<input type="radio"/>	<input type="radio"/>	<input type="radio"/>

10. Minkälaisia yhteiskunnallisia ja taloudellisia vaikutuksia hankkeella voisi mielestänne olla?

	Vaikuttaa myönteisesti	Vaikuttaa melko myönteisesti	Ei ole vaikutusta	Vaikuttaa melko kielteisesti	Vaikuttaa kielteisesti
Seudun työllisyyteen	<input type="radio"/>	<input type="radio"/>	<input type="radio"/>	<input type="radio"/>	<input type="radio"/>
Seudun muihin elinkeinoihin	<input type="radio"/>	<input type="radio"/>	<input type="radio"/>	<input type="radio"/>	<input type="radio"/>
Kuntatalouteen ja elinvoimaisuuteen	<input type="radio"/>	<input type="radio"/>	<input type="radio"/>	<input type="radio"/>	<input type="radio"/>
Seudunpalveluihin	<input type="radio"/>	<input type="radio"/>	<input type="radio"/>	<input type="radio"/>	<input type="radio"/>
Seudun matkailuun	<input type="radio"/>	<input type="radio"/>	<input type="radio"/>	<input type="radio"/>	<input type="radio"/>
Seudun arvostukseen/maineeseen	<input type="radio"/>	<input type="radio"/>	<input type="radio"/>	<input type="radio"/>	<input type="radio"/>
Suomen maineeseen	<input type="radio"/>	<input type="radio"/>	<input type="radio"/>	<input type="radio"/>	<input type="radio"/>
Suomen ilmastotavoitteisiin	<input type="radio"/>	<input type="radio"/>	<input type="radio"/>	<input type="radio"/>	<input type="radio"/>
Suomen energiajärjestelmään	<input type="radio"/>	<input type="radio"/>	<input type="radio"/>	<input type="radio"/>	<input type="radio"/>

11. Minkälaisia vaikutuksia hankkeella voisi arvionne mukaan olla pumppuvoimalaitoksen toimintavaiheessa?

	Vaikuttaa myönteisesti	Vaikuttaa melko myönteisesti	Ei ole vaikutusta	Vaikuttaa melko kielteisesti	Vaikuttaa kielteisesti
Ilmastonmuutokseen	<input type="radio"/>	<input type="radio"/>	<input type="radio"/>	<input type="radio"/>	<input type="radio"/>
Lähialueen virkistyskäyttöön	<input type="radio"/>	<input type="radio"/>	<input type="radio"/>	<input type="radio"/>	<input type="radio"/>
Luonnonantimien keräämiseen (sienet ja marjat)	<input type="radio"/>	<input type="radio"/>	<input type="radio"/>	<input type="radio"/>	<input type="radio"/>
Kasvillisuuteen ja luontoon yleisesti	<input type="radio"/>	<input type="radio"/>	<input type="radio"/>	<input type="radio"/>	<input type="radio"/>
Metsästysmahdollisuuksiin	<input type="radio"/>	<input type="radio"/>	<input type="radio"/>	<input type="radio"/>	<input type="radio"/>
Linnustoon	<input type="radio"/>	<input type="radio"/>	<input type="radio"/>	<input type="radio"/>	<input type="radio"/>
Muuhun eläimistöön	<input type="radio"/>	<input type="radio"/>	<input type="radio"/>	<input type="radio"/>	<input type="radio"/>
Luonnonläheisyyteen ja rauhallisuuteen	<input type="radio"/>	<input type="radio"/>	<input type="radio"/>	<input type="radio"/>	<input type="radio"/>
Maisemaan	<input type="radio"/>	<input type="radio"/>	<input type="radio"/>	<input type="radio"/>	<input type="radio"/>
Asumisviihtyisyyteen	<input type="radio"/>	<input type="radio"/>	<input type="radio"/>	<input type="radio"/>	<input type="radio"/>
Turvallisuuteen	<input type="radio"/>	<input type="radio"/>	<input type="radio"/>	<input type="radio"/>	<input type="radio"/>
Perheeni jokapäiväiseen elämään	<input type="radio"/>	<input type="radio"/>	<input type="radio"/>	<input type="radio"/>	<input type="radio"/>
Poronhoitoon	<input type="radio"/>	<input type="radio"/>	<input type="radio"/>	<input type="radio"/>	<input type="radio"/>
Metsätalouteen	<input type="radio"/>	<input type="radio"/>	<input type="radio"/>	<input type="radio"/>	<input type="radio"/>
Kalastukseen	<input type="radio"/>	<input type="radio"/>	<input type="radio"/>	<input type="radio"/>	<input type="radio"/>
Omiin toimeentulomahdollisuuksiin	<input type="radio"/>	<input type="radio"/>	<input type="radio"/>	<input type="radio"/>	<input type="radio"/>
Lähialueen kiinteistöjen arvoon	<input type="radio"/>	<input type="radio"/>	<input type="radio"/>	<input type="radio"/>	<input type="radio"/>
Oman kiinteistöni arvoon	<input type="radio"/>	<input type="radio"/>	<input type="radio"/>	<input type="radio"/>	<input type="radio"/>
Muuhun	<input type="radio"/>	<input type="radio"/>	<input type="radio"/>	<input type="radio"/>	<input type="radio"/>

Muuhun, mihin?

12. Millä mielin suhtaudutte Ailangantunturin pumppuvoimalahankkeeseen?

- Olen innostunut
- Olen rauhallisin mielin
- Neutraali
- Olen huolestunut
- Olen peloissani
- En osaa sanoa

Voitte perustella vastauksenne alle

13. Oletteko saaneet tietoa hankkeesta ja osallistuneet hankkeesta käytävään keskusteluun?

	Kyllä	En
Luen hankkeesta nyt ensimmäisen kerran	<input type="radio"/>	<input type="radio"/>
Olen lukenut hankevastaavan nettisivuja	<input type="radio"/>	<input type="radio"/>
Olen lukenut hanketta koskevia some-, mielipide- tai lehtikirjoituksia	<input type="radio"/>	<input type="radio"/>
Olen keskustellut hankkeesta lähiympäristön asukkaiden kanssa	<input type="radio"/>	<input type="radio"/>
Olen osallistunut hankkeesta käytyyn julkiseen keskusteluun (esim. sosiaalinen media)	<input type="radio"/>	<input type="radio"/>
Olen osallistunut yleisötilaisuuteen	<input type="radio"/>	<input type="radio"/>
Olen kohdannut Kemijoki Oy:n kanssa kasvokkain	<input type="radio"/>	<input type="radio"/>
Tiedän, mistä löydän tarvittaessa lisätietoja hankkeesta	<input type="radio"/>	<input type="radio"/>

14. Mitä mieltä olette hanketta koskevasta viestinnästä?

	Täysin samaa mieltä	Melko samaa mieltä	En osaa sanoa	Melko eri mieltä	Täysin eri mieltä
Hankkeesta tiedottaminen on ollut riittävää	<input type="radio"/>	<input type="radio"/>	<input type="radio"/>	<input type="radio"/>	<input type="radio"/>
Hankkeesta tiedottaminen on ollut ymmärrettävää	<input type="radio"/>	<input type="radio"/>	<input type="radio"/>	<input type="radio"/>	<input type="radio"/>
Olen tyytyväinen Kemijoki Oy:n tiedottamiseen Ailangantunturin pumppuvoimalan hankkeesta	<input type="radio"/>	<input type="radio"/>	<input type="radio"/>	<input type="radio"/>	<input type="radio"/>

15. Haluaisitteko saada lisää tietoa hankkeeseen liittyen?

- En
 Kyllä

Jos vastasitte edelliseen kysymykseen "kyllä", mistä asioista haluaisitte saada lisää tietoa?

16. Jos vastasitte edelliseen kysymykseen ”kyllä”, miten haluaisitte jatkossa saada lisää tietoa hankkeesta?

- Sähköpostilla
- Internetistä, esim. yrityksen sivuilta
- Sosiaalisen median kautta
- Paikallislehtien välityksellä
- Kirjeillä
- Yleisötilaisuuksilla
- Muulla tavalla

Jos vastasitte edelliseen kysymykseen "muulla tavalla", millä tavoin haluaisitte vastaanottaa tietoa hankkeesta?

LIITE 3

Vastaajien merkitsemät asunnot ja loma-asunnot

