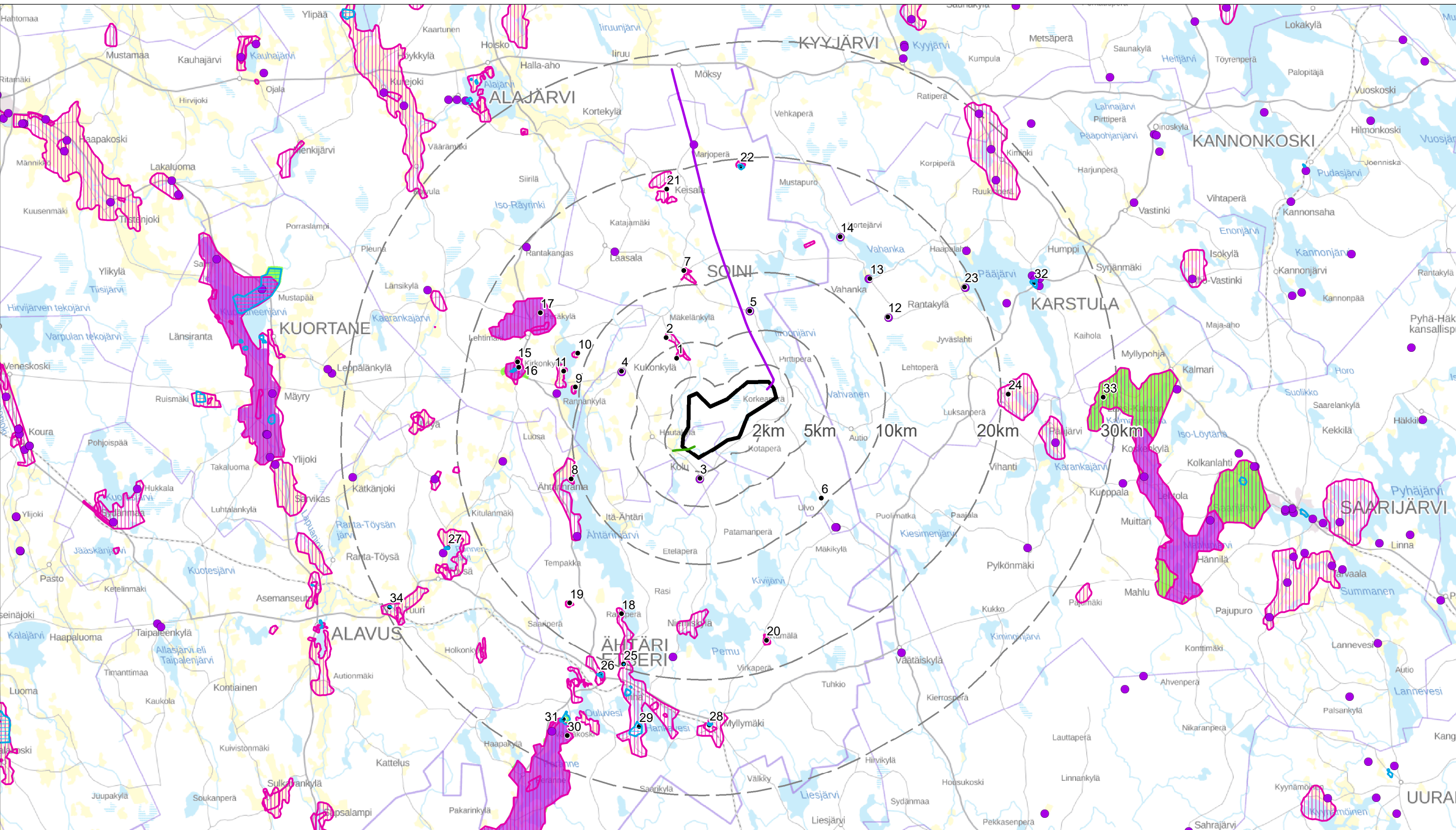


Kimpilamminkankaan tuulivoimahanke Maisema- ja rakennettu kulttuuriympäristö

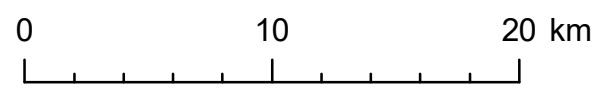


Valtakunnalliset kohteet

- Valtakunnallisesti arvokas maisema-alue
- Ehdotus valtakunnalliseksi maisema-alueeksi
- Valtakunnallisesti merkittävä rakennettu kulttuuriympäristö (RKY 2009)

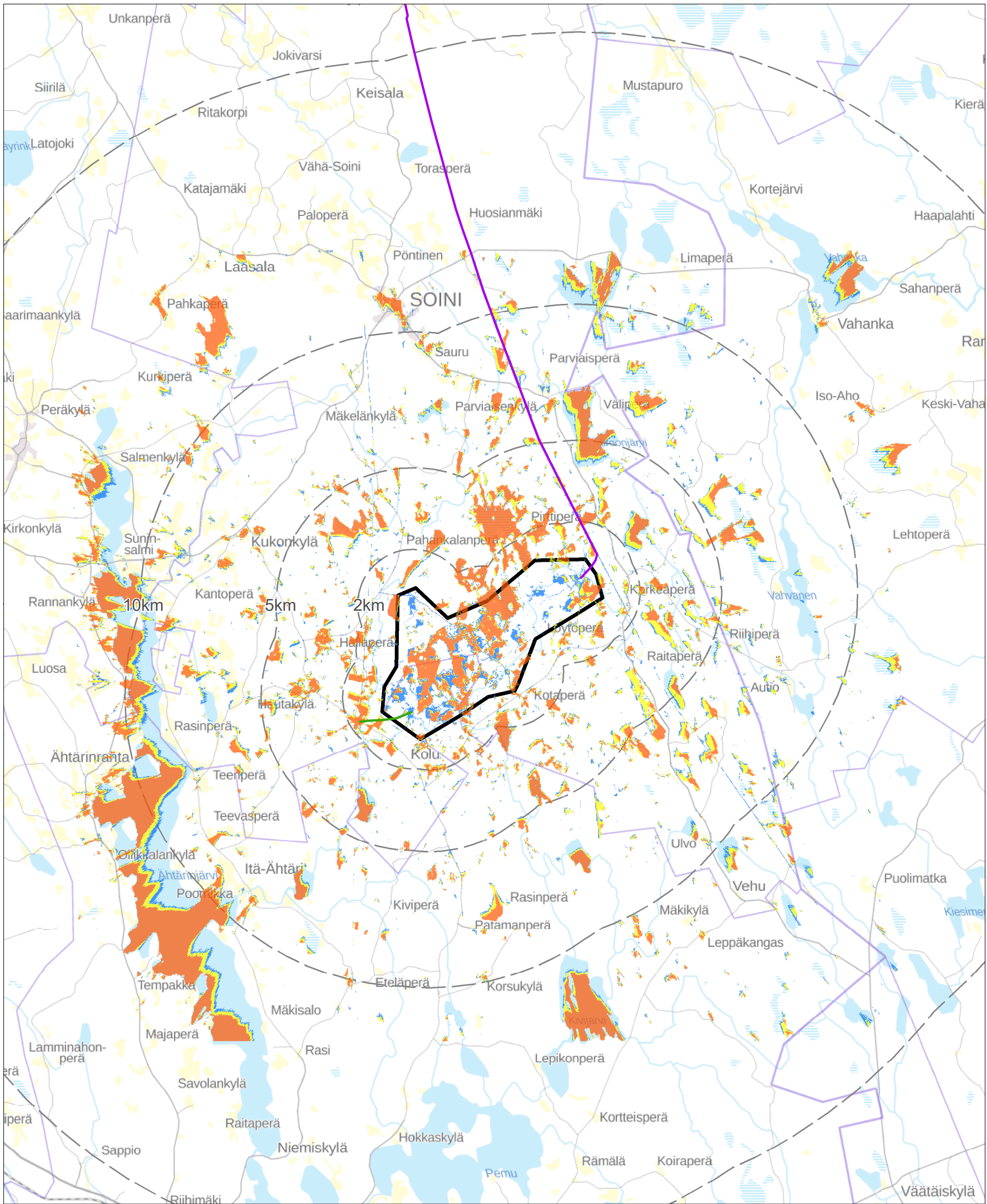
Maakunnalliset kohteet

- Pistemäinen kohde
- Aluemainen kohde
- Kohdenumero, YVA-selostus, taulukko 17.2
- Sähkönsiirto VEA
- Sähkönsiirto VEB
- Hankealue



Kimpilamminkankaan tuulivoimahanke

Näkemäalueanalyysi, VE1



Näkemäalueanalyysi, VE1

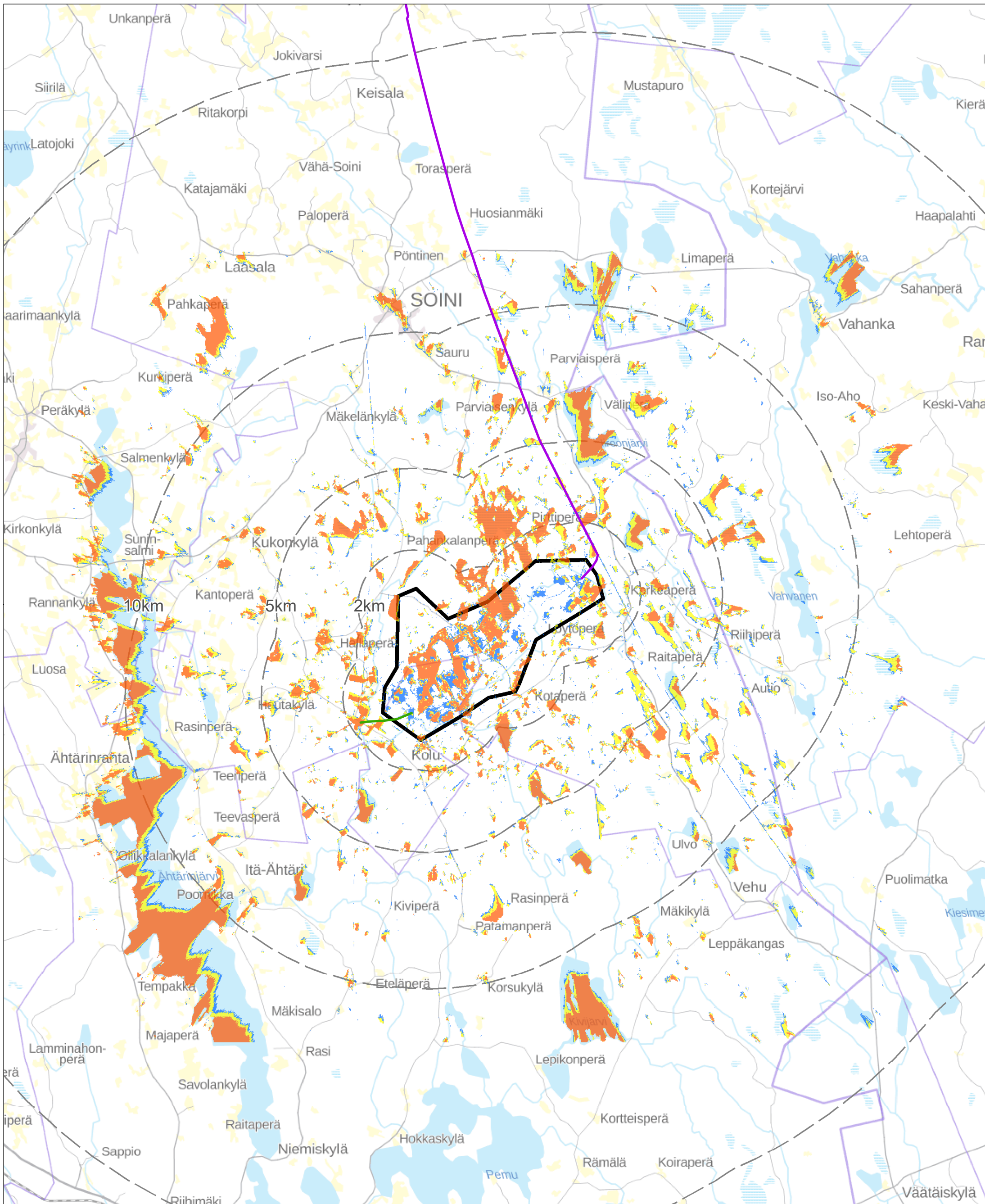
- 1 - 2 turbiinia
- 3 - 9 turbiinia
- 10 - 29 turbiinia
- Sähkönsiirto VEA
- Sähkönsiirto VEB
- Hankealue

0 3 6 km



Kimpilamminkankaan tuulivoimahanke

Näkemäalueanalyysi, VE2



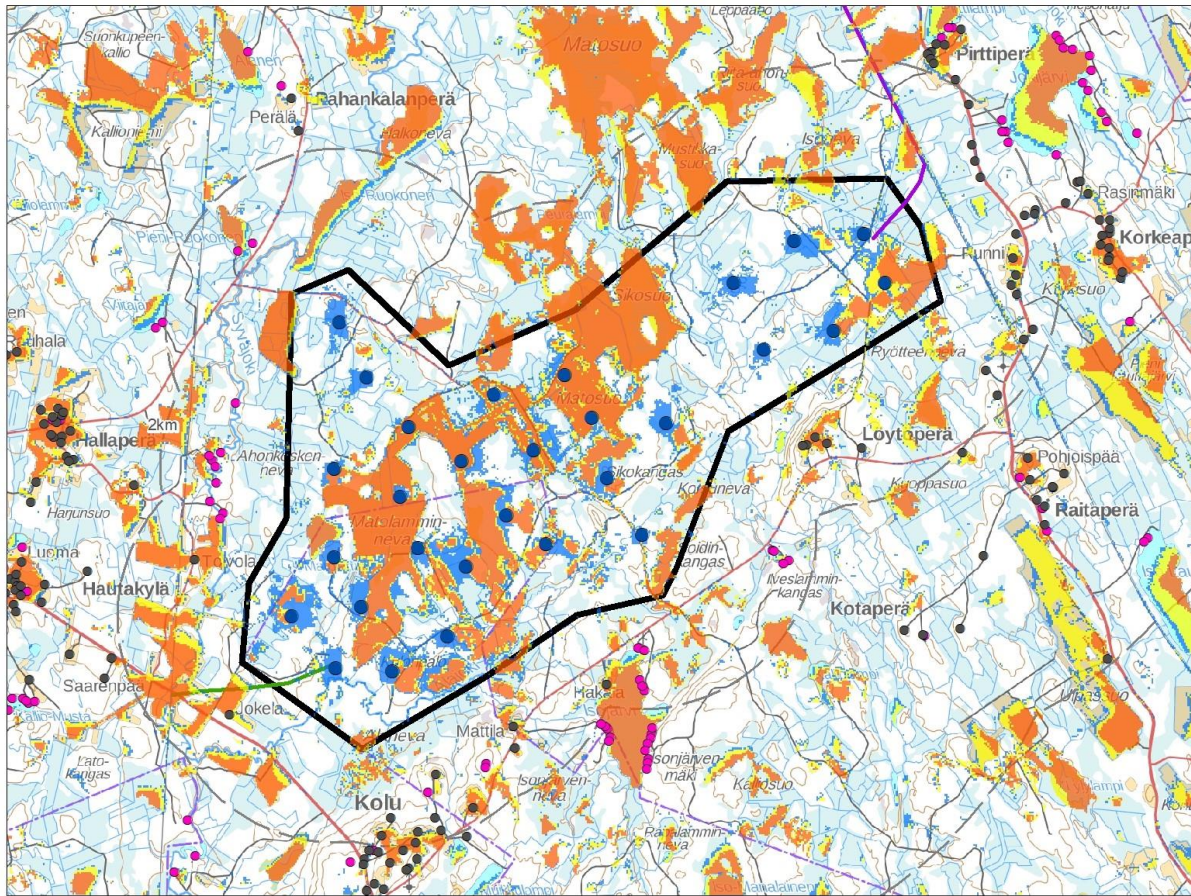
Näkemäalueanalyysi, VE2

- 1 - 2 turbiinia
- 3 - 9 turbiinia
- 10 - 24 turbiinia
- Sähkönsiirto VEA
- Sähkönsiirto VEB
- Hankealue

0 3 6 km



Näkemäalueanalyysi



Näkemäalueanalyysi antaa yleiskuvan siitä, miltä alueilta tuulivoimalat ovat parhaiten havaittavissa. Se ei ota huomioon etäisyyttä, eli sitä että voimaloiden havaittavuus maisemassa heikkenee etäisyyden kasvaessa.

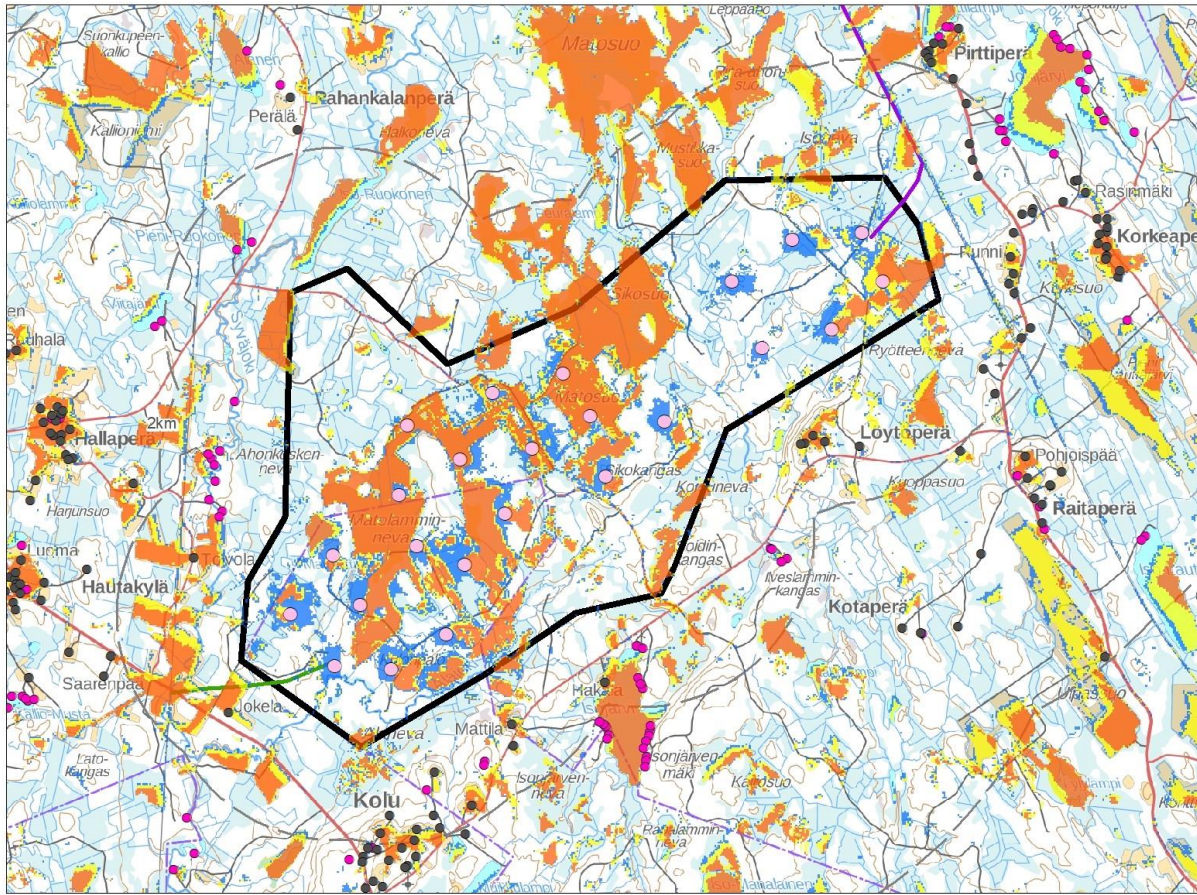
Näkemäalueanalyysi on laadittu tuulivoimahankkeen molemmista vaihtoehdoista käyttäen voimaloiden napakorkeutta 200 m ja roottorinhalkaisijaa 162 m (kokonaiskorkeus 281 m) (VE 1: 29 voimalaa, VE 2: 24 voimalaa).

Näkemäalueanalyysin katselupisteen korkeus on 1,65 m maanpinnan yläpuolella. Näkemäalueanalyysi laskee voimalan näkyväksi, jos vähintään puolet voimalan lavasta näkyy tarkastelupisteeseen.

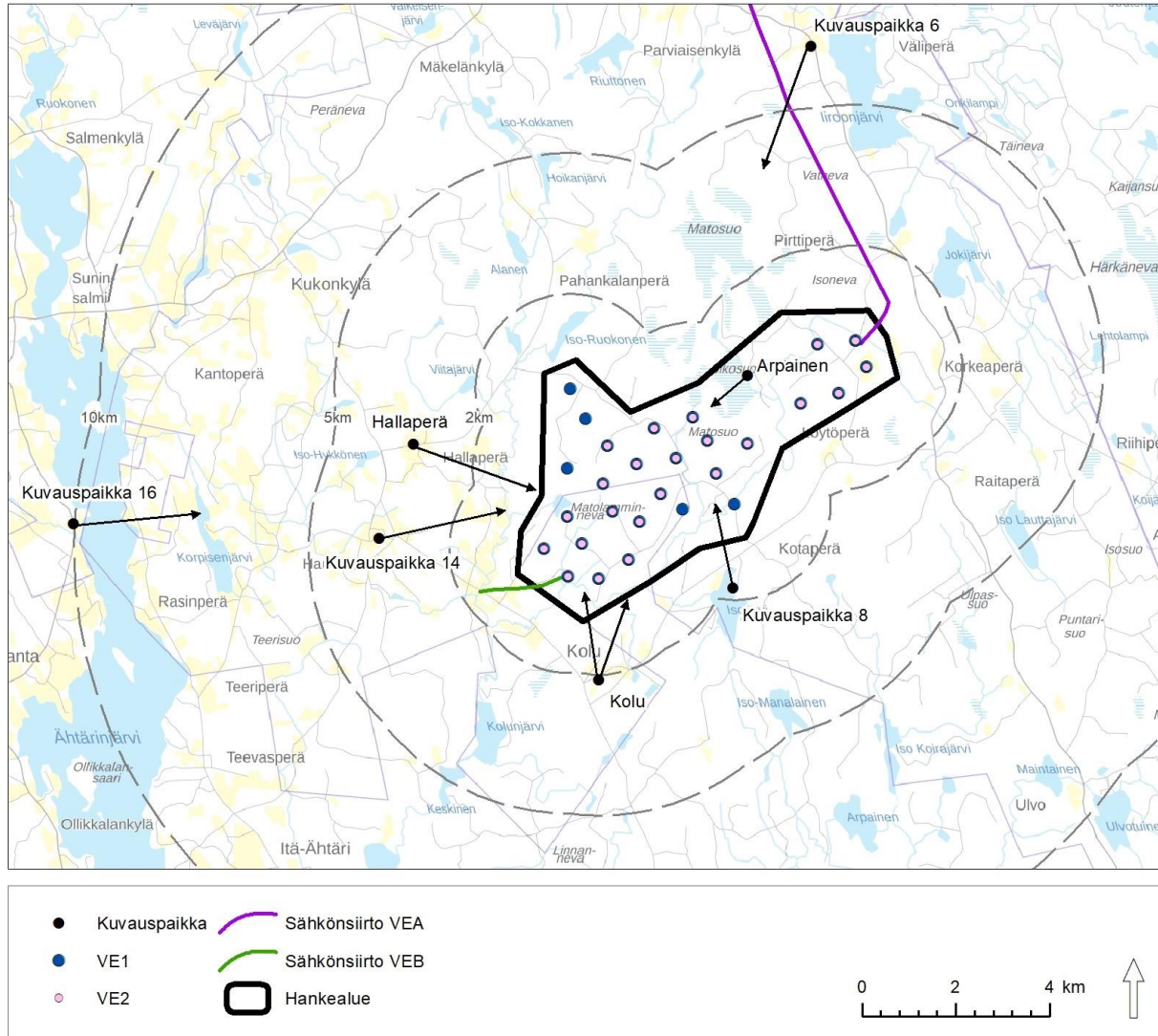
Edellisissä kuvissa näkemäalueanalyysi koko laajuudelta. Oheisissa kuvissa ote hankealueen lähiympäristöstä.

Näkemäalueanalyysit on laatinut Numerola Oy. Karttojen laadinnasta on vastannut Sitowise oy





Kuvasovitteet



Hankeesta on laadittu seitsemästä eri kuvauspaikasta kuvasovitteet hankkeen molemmista vaihtoehdoista. Kuvauspaikat on valittu näkemäalueanalyysin ja maastohavaintojen perusteella niin, että voimat näkyvät niihin mahdollisimman hyvin.

Kuvasovitteissa voimalan korkeutena on käytetty molemmista vaihtoehdoista voimaloiden napakorkeutta 200 m ja roottorinhalkaisijaa 162 m (kokonaiskorkeus 281 m) (VE 1: 29 voimalaa, VE 2: 24 voimalaa). Mallinnusten katselukorkeudeksi on määritelty 1,65 m.

Seuraavissa kuvapareissa on esitetty kuvasovitteet molemmista hankevaihtoehdoista VE 1 ja VE 2.

Kuvasovitteet on laatinut Numerola Oy.
Vaikutusarvioinnista on vastannut Sitowise oy





Kuvauspaikka Arpainen
Kuvaussuunta 214°



Kuvauspaikka Arpainen
Kuvaussuunta 214°

*Kuvasovite hankealueelta Arpaisten reiteiltä.
Ylempi kuva vaihtoehdosta VE 1 ja alempi kuva vaihtoehdosta VE 2.
Etäisyys lähimpiin voimaloihin noin 1,4 km.
Voimalat hallitsevat maisemaa avoimessa suoympäristössä.
Maiseman muutos on erittäin suuri.
Vaihtoehdossa VE 2 voimalat sijoittuvat kapeammalle sektorille.*





Kuvasovite hankealueen eteläpuolelta Isojärven rannalla sijaitsevan mökin laiturilta. Ylempi kuva vaihtoehdosta VE 1 ja alempi kuva vaihtoehdosta VE 2.

Etäisyys lähimpiin voimaloihin noin 1,7 km (VE 1) ja 2,5 km (VE 2). Muutamien voimaloiden roottorit ja osa tornista näkyvät selvästi järvelle. Maiseman muutos on suuri. Rannan puusto estää suorat näkymät ranta-alueen loma-asunnoille. Vaikutus on voimakkaampi vaihtoehdossa VE 1.





Kuvasovite hankealueen lounaispuolelta Kolusta. Ylempi kuva vaihtoehdosta VE 1 ja alempi kuva vaihtoehdosta VE 2. Etäisyys lähimpiin voimaloihin noin 2,1 km. Muutamien voimaloiden roottorit ja osa tornista näkyvät avoimilla alueilla puuston latvuston lomassa. Maiseman muutos on kohtalainen.





Kuvasovite hankealueen lounaispuolelta Kolusta.
Ylempi kuva vaihtoehdosta VE 1 ja
alempi kuva vaihtoehdosta VE 2.
Etäisyys lähimpiin voimaloihin noin 2,1 km. Muutamien
voimaloiden roottorit ja osa tornista näkyvät avoimilla alueilla
puuston latvuston lomassa ja niiden yläpuolella.
Maiseman muutos on suuri.





Kuvasovite hankealueen länsipuolelta Hautakylästä.
Ylempi kuva vaihtoehdosta VE 1 ja alempi kuva vaihtoehdosta VE 2.
Etäisyys lähimpiin voimaloihin noin 3,5 km.
Osa voimaloista on havaittavissa puuston latvuston yläpuolella.
Pääosin näkyy roottorit, hieman tornien yläosia.
Maiseman muutos on kohtalainen.





Kuvauspaikka Hallaperä
Kuvaussuunta 115°



Kuvauspaikka Hallaperä
Kuvaussuunta 115°

Kuvasovite hankealueen luoteispuolelta Hallaperästä.
Ylempi kuva vaihtoehdosta VE 1 ja alempi kuva vaihtoehdosta VE 2.
Etäisyys lähimpiin voimaloihin noin 3,6 km. Osa voimaloista näkyy selkeästi taustamaisemassa. Maiseman muutos on suuri.
Vaihtoehdossa VE 1 voimalat näkyvät laajemmassa sektorissa.





Kuvasovite hankealueen koillispuolelta Parviaisenkylältä. Ylempi kuva vaihtoehdosta VE 1 ja alempi kuva vaihtoehdosta VE 2. Etäisyys lähimpiin voimaloihin noin 6,3 km. Voimaloiden lavankärjet ovat paikoin näkyvissä puuston latvuston yläpuolella. Maiseman muutos on vähäinen. .





Kuvaspaikka 16
Kuvaussuunta 84°



Kuvaspaikka 16
Kuvaussuunta 84°

Kuvasovite hankealueen länsipuolelta Ähtärinjärven länsirannalta Ylempi kuva vaihtoehdosta VE 1 ja alempi kuva vaihtoehdosta VE 2. Etäisyys lähimpiin voimaloihin noin 10,0 km. Voimaloiden lavankärjet ovat paikoin näkyvissä puuston latvuston yläpuolella. Voimalat jäävät taustamaisemaan ja erottuvat yhtenäisenä ryhmänä suhteellisen kapeassa sektorissa. Maiseman muutos on vähäinen.

