

Kokkola, Lestijärvi, Toholampi 2021

**Kokkola-Halsua alueelle sijoittuvaan Tuohimaa-
Riutanmaan tuulivoimapuistoon liittyvät
vaihtoehtoiset sähkösiirtolinjat_ arkeologinen
inventointi**



H.-P. Schulz 24.10.2021



KESKI-POHJANMAAN ARKEOLOGIAPALVELU



Tiivistelmä

Keski-Pohjanmaan Arkeologiapalvelu suoritti arkeologisen inventoinnin Kokkolassa, Toholammilla ja Lestijärvellä Tuohimaa-Riutanmaan tuulivoimapuistoon liittyvillä ulkoisilla sähkösiirtolinjoilla. Vaihtoehtoiset sähkösiirtolinjat kulkee Halsuan Riutanmaalta Toholammin Raikoharjulle, josta yksi haara (SVE1 ja SVE 2) lähtee kuntarajan tuntumassa luoteeseen (luoteispäässä haara Raatejärvellä ja Hongistonnevalle); toinen haara kulkee Raikoharjulta kaakkoon Härkänevan kautta Lestijärvi-Alajärvi sähkölinjalle saakka. Reittien kokonaispituus on 49,5 km. Linjausten kaakkoisosa Haravaojalta Eltonnevalle ei enää inventoitu, edelliset inventoinnit ko. linjoilla oli 2014 ja 2019,

Työn tilaajat ovat wpd Finland Oy ja Ramboll Finland Oy. Maastotyön teki FM/MA Hans-Peter Schulz 16.7. - ja 17.5.2019, yhteensä 4 henkilötyöpäivän aikana.

Linjauksen läheltä (etäisyys < 250 m) on ollut tiedossa kuusi tervahautaa, sekä tuulipuiston inventoinnin 2020 kohteet 7-9 ja 11. Inventoinnissa kartoitettiin 6 uusi muinaisjäännöstä/-ryhmää, joissa on yhteensä 7 tervahautaa, 1 tervapirtin pohja, muu rakennuksen pohja ja 4 maakellaria sekä 1 rajamerkki. Lisäksi kartoitettiin torpan jäännös (Filpun torppa), josta löytyi 3 rakennuksen jäännöstä, 2 maakellaria ja useita kiviaitoja.

Hankkeen toteutuksella voisi vaikutusta muinaisjäännös- tai kulttuuriperintökohteisiin. Kaikki kohteet – nro. 21 – 28 – sijaitsevat voimalinjakäytävälle ja kohde 11 (inventointi 2020) suunnitellun sähköaseman alueella.

Sisällysluettelo

S.

1. Perustiedot.....	2
2. Lähtökohdat	3
3.Valokuvat ja maastokuvaukset.....	8
4. Tulokset.....	13
Yleiskartta kohteet.....	13
5. Kohdehakemisto ja kohdekuvaukset.....	14
8. Aineistoluettelo.....	26



1. Perustiedot

Inventointialue: Kokkolassa, Toholammilla ja Lestijärvellä Tuohimaa-Riutanmaan tuulivoimapuiston liittyvillä ulkoisilla sähkösiirtolinjoilla. Vaihtoehtoiset sähkösiirtolinjat kulkee Halsuan Riutanmaalta Toholammin Raikoharjulle, josta yksi haara (SVE1 ja SVE 2) lähtee kuntarajan tuntumassa luoteeseen (luoteispäässä haara Raatejärvellä ja Hongistonnevalle); toinen haara kulkee Raikoharjulta kaakkoon Härkänevan kautta Lestijärvi-Alajärvi sähkölinjalle saakka. Kokonaispituus on 49,5 km.

Tilajaat: wpd Finland Oy ja AFRY Finland Oy

Hankeomistaja: wpd Finland Oy

Inventoinnin laji: osainventointi,

Kenttätyöaika: 16.7. - 17.7.2021, 4 henkilötyöpäivää

Karttanumerot: TM35-lehtijako, Q4131L, Q4131R, Q4142L, Q4224 R P4242R, P4244L
vanha yleislehtijako, 2332 12 2341 03,05,06, 2342 01.

Korkeus: n. 108 - 160 m mpy

Koordinaattijärjestelmä: ETRS-TM35 FIN -tasokoordinaatio

Kopio raportista: Museoviraston arkisto (digitaalinen kopio), K.-H. Renludin museo (digitaalinen kopio)

Inventointilöydöt: - **Aiemmat löydöt:** -

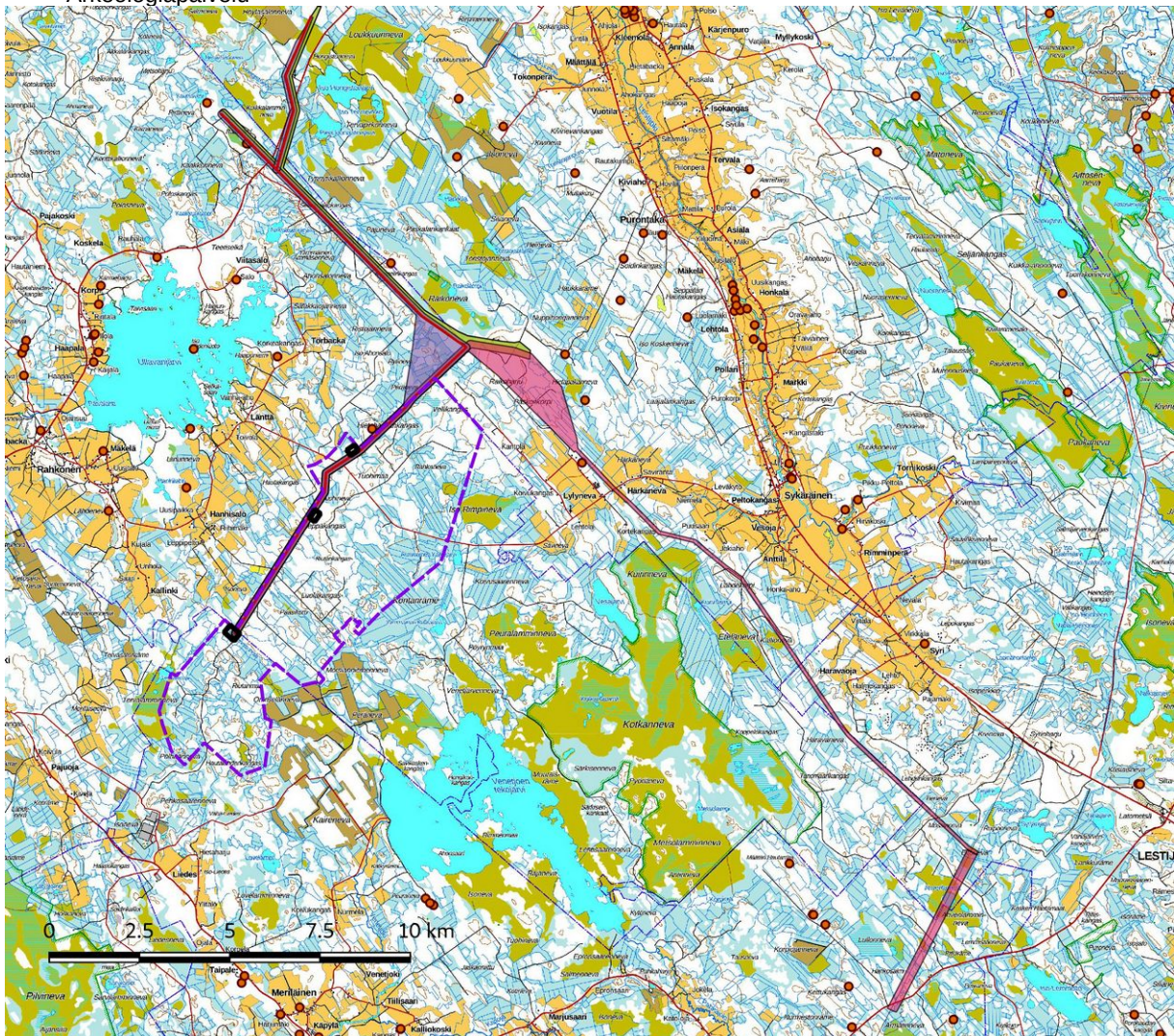
Aiemmat tutkimukset:

2012 inventointi Toholampi valtion maat H.-P. Schulz / Metsähallitus KMO-inventointi

2014 inventointi Kokkola- Nivala voimalinja, J. Itäpalo , H.-P. Schulz / Keski-Pohjanmaan Arkeologiapalvelu

2019 Toholammin voimalinja, lisäselvitys, J. Itäpalo , H.-P. Schulz / Keski-Pohjanmaan Arkeologiapalvelu

2020 Kälviän tuulivoimapuiston arkeologinen inventointi, J. Itäpalo , H.-P. Schulz / Keski-Pohjanmaan Arkeologiapalvelu



Kartta 1. Sijaintikartta. Voimajohdon uudet vaihtoehtolinjat on merkitty violetilla (SVE 1), vihreällä (SVG 2) ja punaisella (SVE 3) Mj-rekisteriin talennettut kohteet punaisena pisteenä. Maanmittauslaitoksen maastokarttarasteri 1:100 000, 9/2021.



2. Lähtökohdat

Kokkolan itäosassa ja Halsuan luoteisrajalla sijaitsevan Tuohimaa-Riutanmaan tuulivoimapuiston hankealueen yhteydessä on suunnitellussa ulkoinen sähkönsirto, jolle on esitetty 3 vaihtoehtoista linjaukset. Kaikki linjaukset kulkevat tuulivoimapuiston länsi- / luoteispuolella, (lähtökohtina 3 eri sähköasemaa) Toholammin Raikoharjulle, josta yksi haara (SVE1 ja SVE 2) lähtee Kokkolan ja Toholammin kuntarajan tuntumassa luoteeseen ennen VT 63 linja harautuu Raatejärvelle ja Hongistonnevalle). Toinen haara kulkee Raikoharjulta kaakkoon Härkänevan kautta Lestijärvi-Alajärvi sähkölinjalle saakka. Kokonaispituus on 49,5 km.

Linjauksen läheltä (etäisyys < 250 m) on ollut tiedossa kuusi tervahautaa, sekä tuulipuiston inventoinnin 2020 kohteet 7-9 ja 11.

Inventointimenetelmät, maisema topografia ja geologia ja maankäytön historia on käsitelty raportissa 2014¹ ja 2020².



Haaran SVE3 linjaus kuvan keskellä. Dronekuva Raikoharjulta kaakkoon.

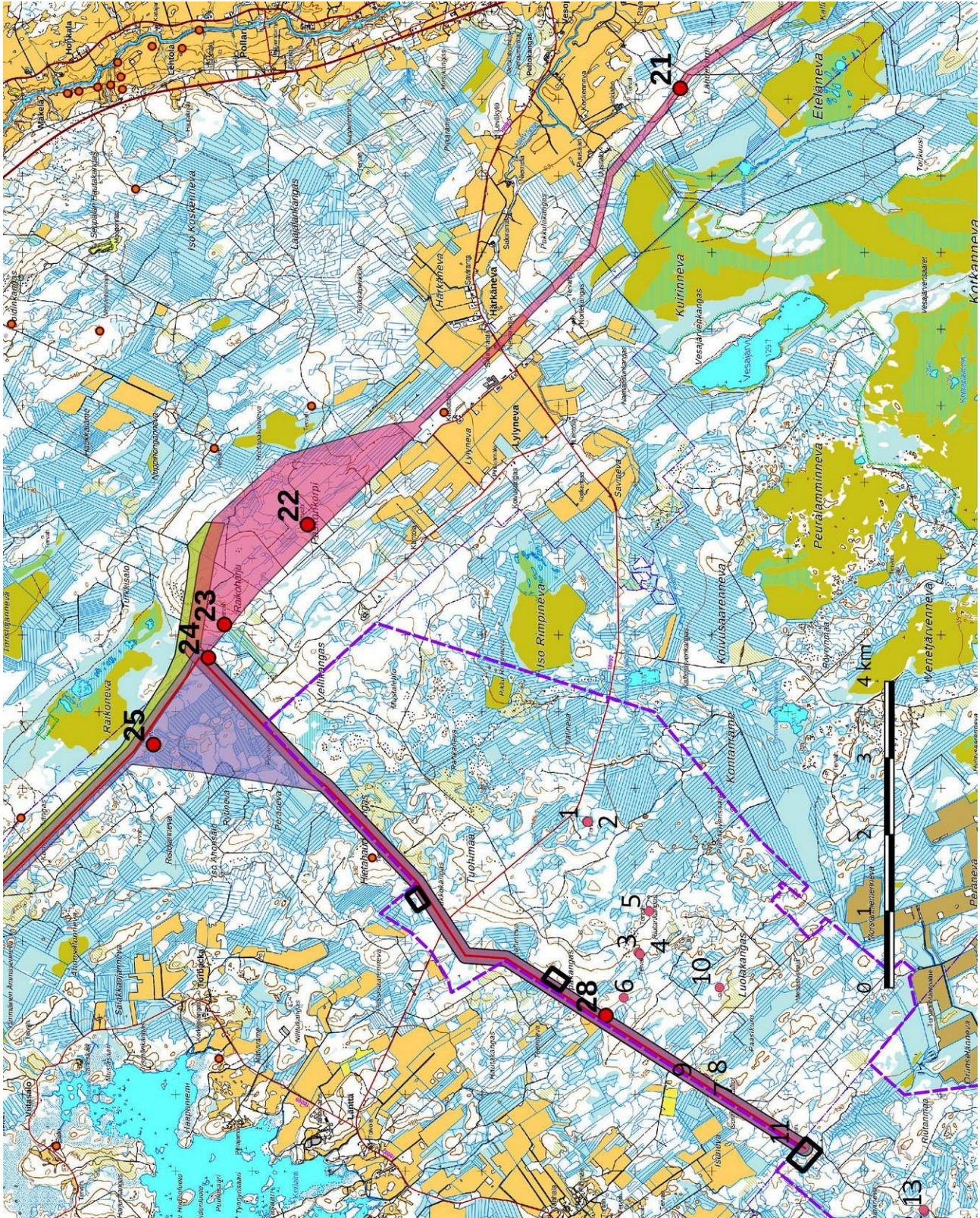
1 Kokkola – Kannus – Toholampi – Lestijärvi – Sievi – Nivala. Voimajohtolinjausten arkeologinen inventointi 2014. Jaana Itäpalo ja Hans-Peter Schulz / Keski-Pohjanmaan Arkeologiapalvelu

2 Kälviän tuulivoimapuiston arkeologinen inventointi 2020, J. Itäpalo , H.-P. Schulz / Keski-Pohjanmaan Arkeologiapalvelu

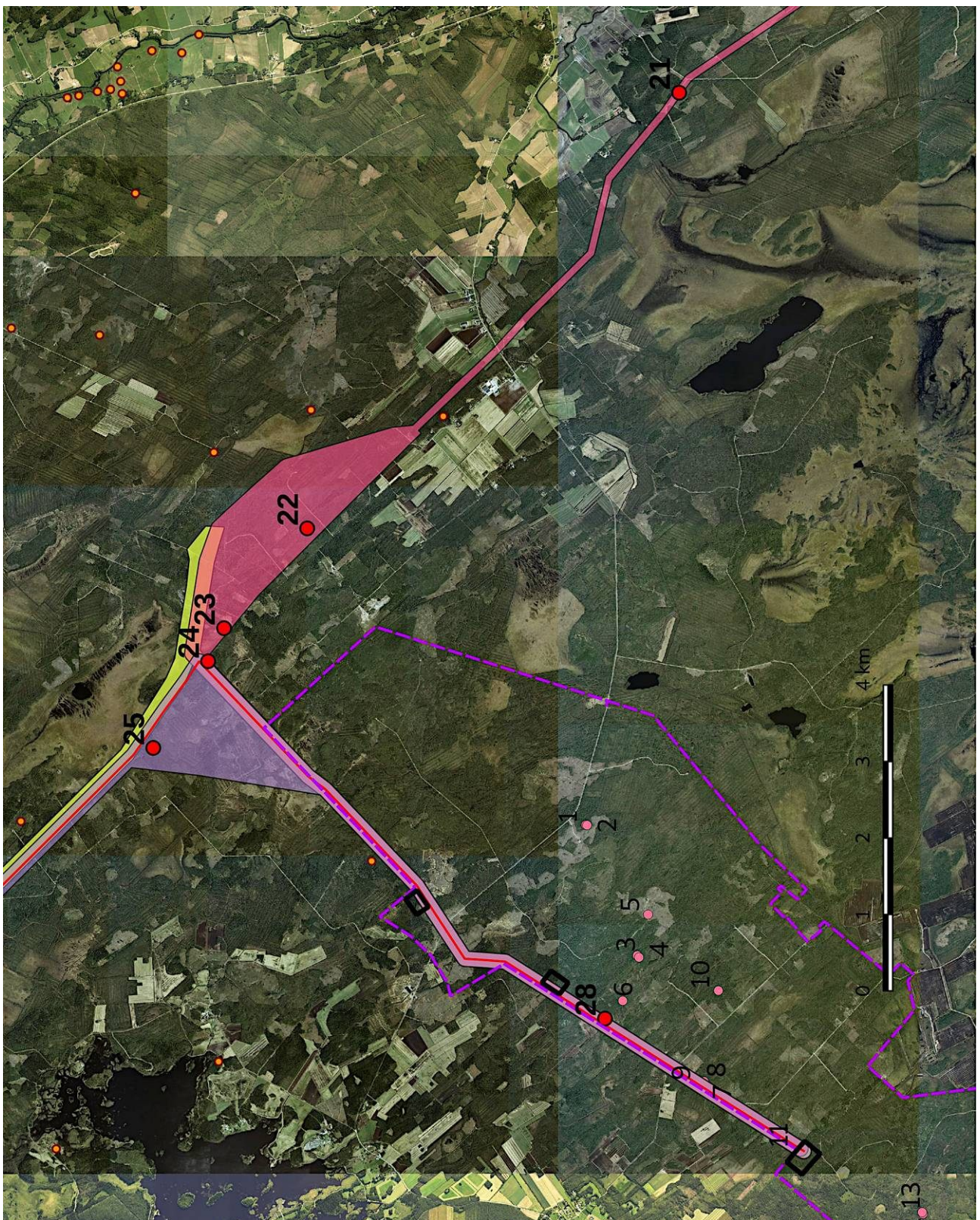


Kartat 2 a – d. Yleiskartat ja ortokuvat mk n. 1:40 000. Maanmittauslaitoksen maastokarttarasteri 1:50 000, 9/2021 ja Maanmittauslaitoksen ortokuvat 9/2021 >wms-server <http://tiles.kartat.kapsi.fi/ortokuva?>

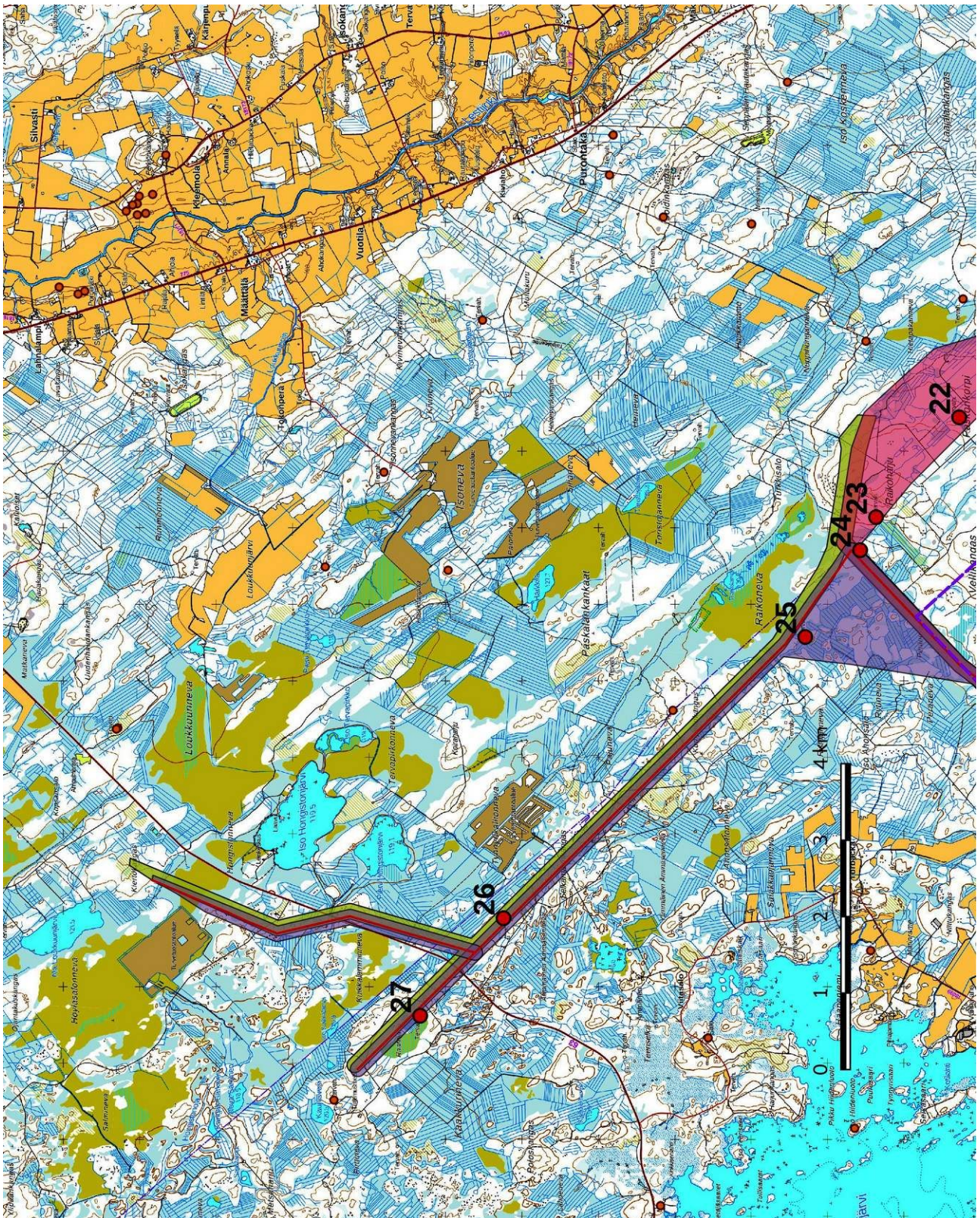
Karttaselitykset Voimajohdon vaihtoehtolinjaukset on merkitty n merkitty violettilla (SVE 1), vihreällä (SVG 2) ja punaisella (SVE 3) Mj-rekisteriin tallennetut kohteet oranssina pisteenä, kohteet 1-11 tulivoimapuiston hankealue 2020 pienenä punaisena pisteenä ja vuoden 2021 inventoinnin kohteet 21-28 isolla punaisella pisteellä.



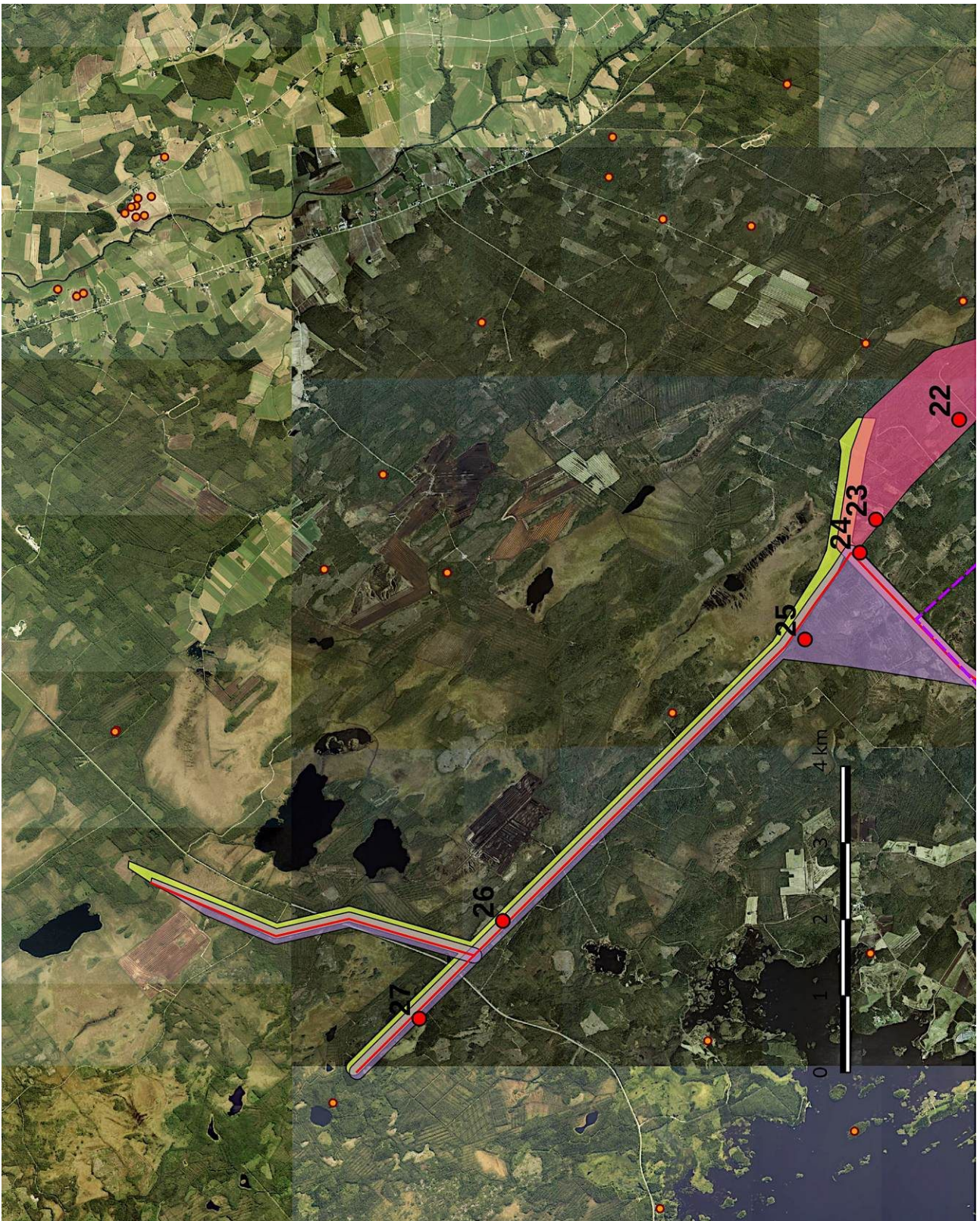
Kartta 2 a; eteläpuoli.



Kartta 2 b, ortokuva; eteläpuoli.



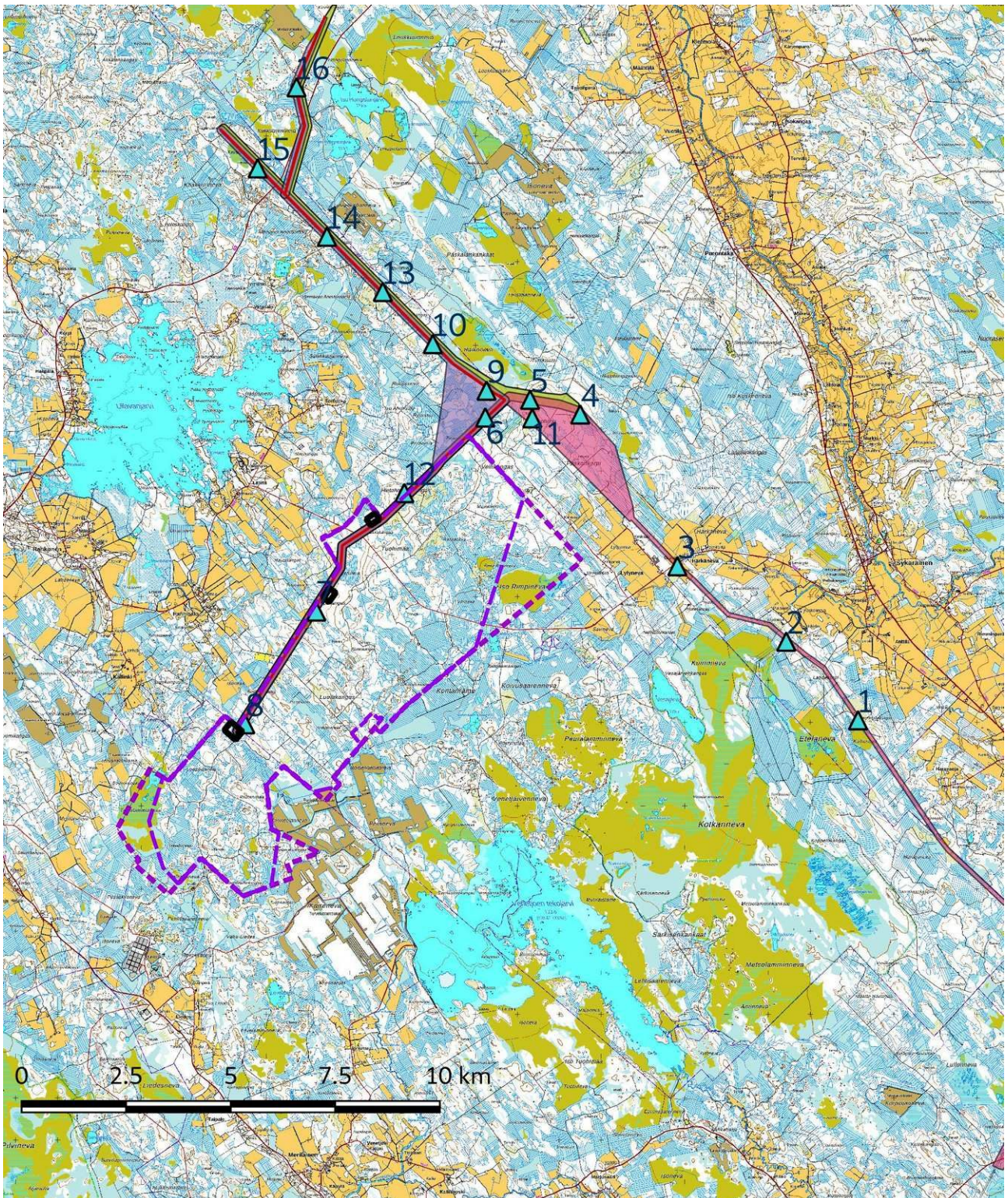
Kartta 2 c; pohjoispuoli.



Kartta 2 d ortokuva; pohjoispuoli.



3. Valokuvat ja maastokuvaukset



Kartta 3. Kuvauspisteet 1-16 turkoosina kolmiona. Voimajohdon uudet vaihtoetolinjaukset on merkitty violettilla (SVE 1), vihreällä (SVG 2) ja punaisella (SVE 3). Maanmittauslaitoksen maastokarttarasteri 1:100 000, 9/2021.



Kuva 1. Linjaus Isometsänkankaalta kuvattu luoteeseen.



Kuva 2. Linjaus Lähdekorven pohjoispuolella.



Kuva 3. Nevarannan peltoalue, kaakkoon.



Kuva 4. Avohakuualue Paskonkorven pohjoispuolella.



Kuva 5. Kivikko Raikoharjun pohjoispuolella.



Kuva 11. Uudempi mökki Raikoharjulla.



Kuva 6. Linjaus Raikoharjulta lounaaseen Riutanmaan suuntaan; dronekuva, korkeus 105 m.



Kuva 7. Entinen peltoalue Heppäkankaan eteläpuolella.



Kuva 8. Riutanmaan sähköaseman suunnitelualue, kuvattu länteen.



Kuva 9. Linjaus kuvattu Roikoharjulta luoteeseen Selkämaankankaan suuntaan. Dronekuva, korkeus 95 m.



Kuva 12. Laajat avohakkuualueet Hietahaudankankaan itäpuolella.



Kuva 10. Raikonevan lounaispuolisia matalia kankaita.



Kuva 13. Kumpelinkankaat hakkuualueita.



Kuva 14. Selkämaankangas kuvattu pohjoiseen



Kuva 15. Raatejärven ympärillä kasvavia rehevähköjä metsiä.



Kuva 16. Rehevähkö metsikkö Hongistonnevan etelä-Puolella.



4. Tulokset

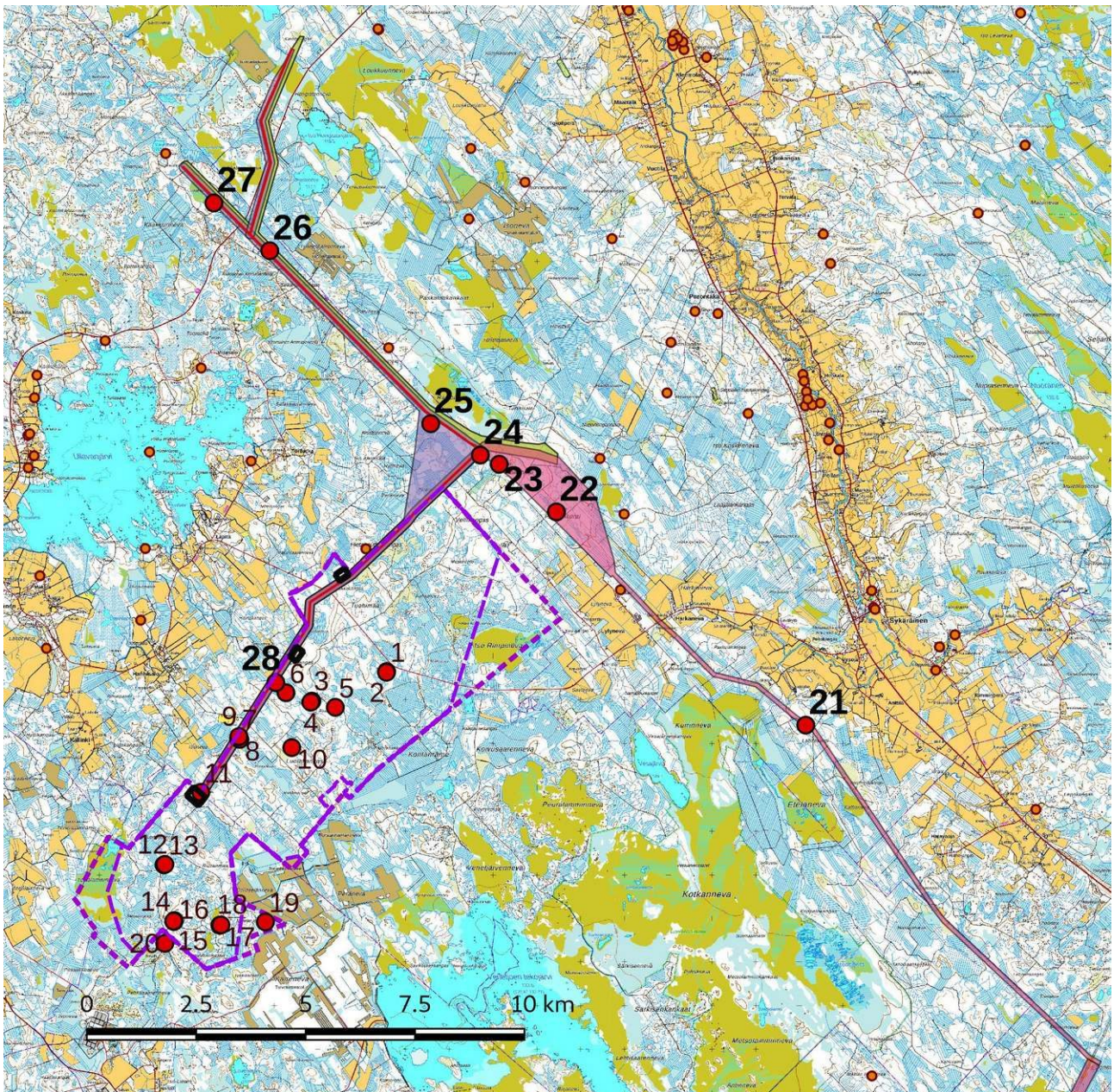
Linjauksen läheltä (etäisyys < 250 m) on ollut tiedossa kuusi tervahautaa, sekä tuulipuiston inventoinnin 2020 kohteet 7-9 ja 11. Inventoinnissa kartoitettiin 6 uusi muinaisjäännöstä/-ryhmää, joissa on yhteensä 7 tervahautaa, 1 tervapirtin pohja, muu rakennuksen pohja ja 4 maakellaria sekä 1 rajamerkki. Lisäksi kartoitettiin torpan jäännös (Filpun torppa), josta löytyi 3 rakennuksen jäännöstä, 2 maakellaria ja useita kiviaitoja.

Hankkeen toteutuksella voisi vaikutusta muinaisjäännös- tai kulttuuriperintökohteisiin. Kaikki kohteet – nro. 21 – 28 – sijaitsevat voimalinjakäytävälle ja kohde 11 (inventointi 2020) suunnitellun sähköaseman alueella.

Lestijärvellä 24.10.2021

Hans - Peter Schulz

Hans-Peter Schulz



Kartta 4. Vuoden 2021 inventoinnin kohteet 21-28 isolla punaisella pisteellä, Mj-rekisteriin tallennetut kohteet oranssina pisteinä, kohteet 1-20 tulivoimapuiston hankealue 2020 pienenä punaisena pisteinä. Maanmittauslaitoksen maastokarttarasteri 1:50 000, 9/2021.



5. Kohdehakemisto

Kohde	sivu	tyyppi/ tyypin tarkenne	ajoitus	lkm	status
21. Toholampi Lähdekorpi	14	Työ- ja valmistuspaikat / tervahauta	uusi aika		U
22. Toholampi Paskonkorpi	15	Työ- ja valmistuspaikat / tervahauta	uusi aika		U
23. Toholampi Raikoharju	16	Työ- ja valmistuspaikat, asuinpaikat, maarakenteet, kivirakenteet / tervahaudat, rakennuksen pohja, kellarit, rajamerkki	uusi aika	8	U
24. Toholampi Raikoharju 2	19	Työ- ja valmistuspaikat, kivirakenteet / tervahauta, tervapirtin kiuas	uusin aika	2	U
25. Kokkola Raikoneva	20	Työ- ja valmistuspaikat / tervahauta	uusi aika		U
26. Kokkola Selkämaankangas	21	Työ- ja valmistuspaikat, maarakenteet / tervahauta, kellari	uusi aika	2	U
27. Kokkola Selkälamminkangas 2	22	Työ- ja valmistuspaikat / tervahauta	uusi aika		MJ
28. Kokkola Filpun torppa	23	Asuinpaikat, maarakenteet, kivirakenteet / torpan jäännös – rakennusten pohjat, kellarit, kiviaidat	uusin aika	10	U

Taulukko. Status: U uusi muinaisjäännöskohde/löytöpaikka, MJ tunnettu muinaisjäännöskohde, KP muu kulttuuriperintökohde, M muu havainto

7. Kohdekuvaukset

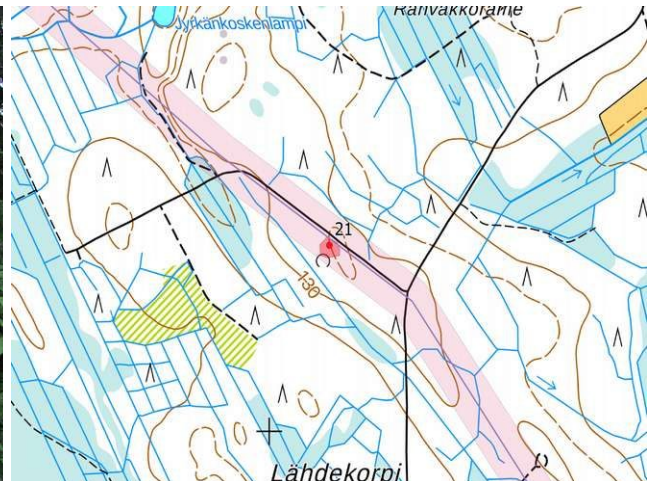
21. Toholampi Lähdekorpi			
Laji	Muu kulttuuriperintökohde	Ajoitus yleinen	Historiallinen
Tyyppi	Työ- ja valmistuspaikat	Ajoitustarkenne	Uusi aika
Tyypin tarkenne	Tervahauta	Koordinaatit ETRS-TM35FIN; Z: m mpy	P: 7054409 I: 370141 Z: 133

Kuvaus:

Tervahauta (läpimitta n. 17 m, kuoppa n. 6 m, halssi lounaseen) sijaitsee Lähdekorven pohjoisosassa sijaitsevalla pienellä kankaalla, heti Kuirinnevan suuntaan kulkevan metsätien lounaispuolella. Tervahaudan päällä ja välittömässä ympäristössä kasvaa varttuneita kuusia ja mäntyjä sekä nuorempaa puustoa, muuten tervahaudan puoli tiestä on melko nuorta taimikkoa.



Kohde 21. Tervahauta, kuvattu pohjoisluoteesta.



Kohde 21. Voimajohdon linjausvaihtoheito SVE3 violettina viivana ja sen selvitysalue vaaleanpunaisena varjostuksena. MML:n peruskarttarasteri 1:20 000, 7/2021.



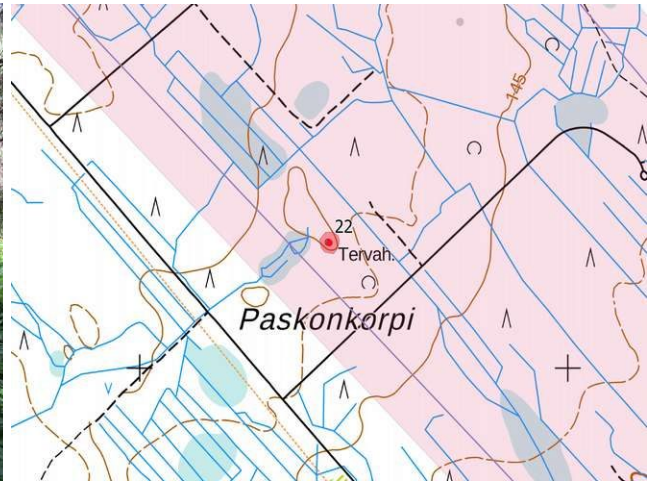
22. Toholampi Paskonkorpi			
Laji	Muu kulttuuriperintökohde	Ajoitus yleinen	Historiallinen
Tyyppi	Työ- ja valmistuspaikat	Ajoitustarkenne	Uusi aika
Tyyppin tarkenne	Tervahauta	Koordinaatit ETRS-TM35FIN; Z: m mpy	P: 7059276 I: 364443 Z: 151

Kuvaus:

Tervahauta (läpimitta n. 25 m, kuoppa n. 9 m, halssi etelään) sijaitsee Paskonkorvessa matalan kunnaan kaakkoisnurkassa. Tervahautaa halkoo keskeltä lounais–koillisuuntainen kiinteistöraja, ja tämän rajan raivauksen jäljiltä kulkee haudan päältä ajopolku, joka on jättänyt urat haudan valliin ja kuoppaan. Lisäksi tervahaudan vallissa on lukuisia melko ressenttejä pienehköjä kuoppia ja vaurioita, mahdollisesti laikutuksen tai muun metsänhoidon jälkiä. Aivan tervahaudan ympäristö on kuusia ja koivua kasvavaa aluskasvillisuudeltaan matalaa mutta rehevää lehtomaista kangasta. Muutoin alueen kasvillisuus jakautuu kiinteistörajaa pitkin niin, että rajan luoteispuolella kasvaa nuorta mäntyä, ja kaakkoispuolella puolestaan varttunutta kuusimetsää, joka kaakkoa kohti muuttuu korpimaisemmaksi.



Kohde 22. Tervahaudan kuoppa, kuvattu itäkoillisesta.



Kohde 22. Voimajohdon linjausvaihtoehto SVE3 violettina viivana ja sen selvitysalue vaaleanpunaisena varjostuksena. MML:n peruskarttarasteri 1:20 000, 7/2021.



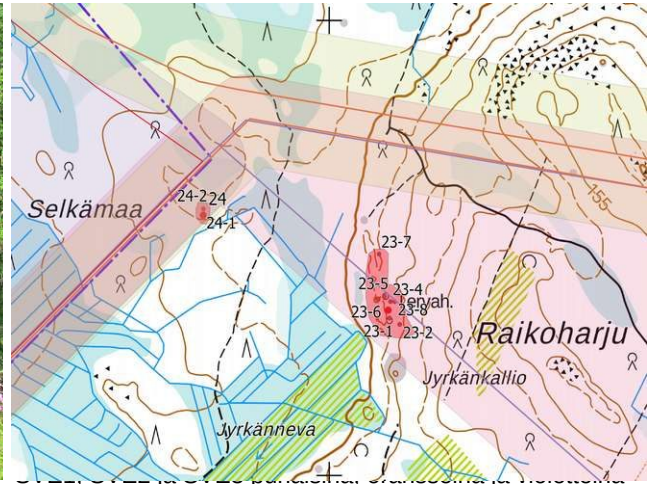
23. Toholampi Raikoharju			
Laji	Muu kulttuuriperintökohde	Ajoitus yleinen	Historiallinen
Tyyppi	Työ- ja valmistuspaikat	Ajoitustarkenne	Uusi aika
Tyypin tarkenne	Tervahauta	Koordinaatit ETRS-TM35FIN; Z: m mpy	P: 7060364 I: 363138 Z: 145
Alakohteet			
Tunnus	Tyyppi / tarkenne	Kuvaus	Koordinaatit
23-1	Työ- ja valmistuspaikat / tervahauta	Läpimitta 13 m, kuopan läpimitta 7 m, halssi suuntautuu länteen; heti tervahaudan länsipuolella ja n. 1,5 m alempana, niin että halssi johtaa siihen, on syvä, vallien ympäröimä kuoppa, läpimitaltaan 12 m, kuopan läpimitta 5 m ja syvyys 2 m – mahdollisesti tervanlaskentakuoppa, tai sitten toinen tervahauta; tällä rakenteella on mahdollisesti suuaukko tai huonosti säilynyt halssi myös länteen	P: 7060346 I: 363141 Z: 145
23-2	Maarakenteet / kellari	Suorakulmainen kuoppa, mitat n. 3 m x 2 m, 1 m syvä	P: 7060332 I: 363165 Z: 145
23-3	Työ- ja valmistuspaikat / tervahauta	Kaksoistervahauta; sisemmät, hyväkuntoiset vallit läpimitaltaan n. 12 m, ja kuoppa n. 5 m; ulommat monilta ossin tuhoutuneet ja säilyneiltä osiltaanakin pääosin matalat (korkeus < 0,5 m) vallit läpimitaltaan ehkä jopa 26 m; halssi lounaaseen	P: 7060364 I: 363137 Z: 145
23-4	Maarakenteet / kellari	Suorakaiteen muotoinen kuoppa n. 3 m x 2 m, syvyys ehkä 0,8 m	P: 7060382 I: 363143 Z: 145
23-5	Työ- ja valmistuspaikat / tervahauta	Läpimitta n. 27 m Kuopan läpimitta n. 13 m Halssi suuntautuu länsilounaaseen	P: 7060393 I: 363129 Z: 144
23-6	Asuinpaikat / rakennuksen pohja	Mahdollisen tynnyrivaraston, suuren tervapirtin tms. jäänteet – soikeahkon rakenteen koko valleineen on n. 17 m x 15 m; 1,5-2 m korkeat vallit ympäröivät suorakaiteen tai soikion muotoista tasaista aluetta, n. 9 m x 7,5 m; vallirakenteen itäkoillisessa päädyssä on sisäänkäynti – se on suunnattu viereisen tervahaudan halssin suuntaan (etäisyys siihen n. 2 m); vastakkainen, länsilounainen pääty muodostuu rakenteen aluetta korkeammalle kohoavasta kumpareesta, mutta myös sen päälle on lisäksi tehty vallia; rakenteen vallit ja pohja olivat tiheän vesakon peitossa, joten sen tarkka muoto jäi hieman epäselväksi	P: 7060388 I: 363113 Z: 143
23-7	Maarakenteet / kellari	Mahdollinen kellari tai säilytyskuoppa; pieni kuoppa, jolla vallit; valleineen läpimitta n. 2 m, kuopan läpimitta < 1 m, syvyys n. 0,6 m	P: 7060487 I: 363117 Z: 144
23-8	Kivirakenteet / rajamerkki	Tontinrajojen kulmassa sijaitseva kiviröykkiö, n. 1,5 m x 1,5 m, 0,5 m korkea; röykkiöön työnnetty myös oranssi aurausviitta; rajalinja joskus raivattu merkistä kaakkoon, kasvaa nyt hieman ympäristöä nuorempaa vesakkoa; länsilounaaseen rajalinjaa ei erota muutenkin nuoresta taimikosta	P: 7060382 I: 363153 Z: 145

**Kuvaus:**

Raikoharjun länsirinteessä, hieman tasaisemmalla maalla ennen jälleen jyrkkenevää alarinnettä, ilmeisesti muinaisen rantavallin päällä, sijaitsee laaja, jopa 200 m pitkä ja yli 50 m leveä pohjois–eteläsuuntainen ainakin tervanpoltoon liittyvä muinaisjäännealue, josta löytyi 8 alakohdetta, ml. 3 tervahautaa, 3 todennäköistä kellaria, 1 rakennuksen pohja korkeine maavalleineen, sekä yksi yhä käytössä oleva rajamerkki. Kohteet sijaitsevan yhdessä ryppäessä alueen eteläosassa lukuun ottamatta alakohdetta 23–7, joka sijaitsee n. 80 m lähimmistä muista alakohteista (23–5 ja 23–6) pohjoiseen. Alakohde 23–7 sijaitsee kuitenkin samalla rantavallilla, ja on hyvin mahdollisesti ollut osa samaa yhteyttä muiden alakohteiden kanssa.

Alueen halki vinosti pohjoisluoteesta eteläkaakkoon nimittäin kulkee n. 100 m pitkä ja paikoin yli 30 m leveä peruskarttaan merkitsemätön ja ainakin osin jo pidempään käyttämättömänä ollut hiekkakuoppa niin, että alakohde 23–7 jää sen koillispuolelle muiden alakohteiden sijaitessa sen eteläpuolella. Hiekkakuoppa rajautuu käytännössä alakohteen 23–5 koilliseen ja alakohteen 23–6 pohjoiseen vallinreunaan; vallit eivät kuitenkaan pikaisesti arvioiden vaikuttaneet vakavamin vaurioituneilta. Myös alueen eteläpuoliskon länsireunan rinnettä on muokattu, mutta nämä muokkaukset ovat vähäisempiä sekä vanhempia, ja saattavat liittyä jo tervahautojen rakentamiseen – ainakin ne ovat jyrkentäneet rinnettä entistään mikä olisi parantanut olosuhteita tervan valuttamiselle.

Lähes koko hiekkakuopan etelä- ja kaakkoispuolinen osa alueesta on ollut avohakattuna, ja kasvaa nyt nuorta kuusimet-sää. Vain hiekkakuopan reuna-alueilla ja läntisen alarinteen yläreunassa, tervahautojen ympäristössä on pystyssä joitakin varttuneita puita, etupäässä mäntyjä.



viivoina, ja niiden selvitysalueet vaaleansinisenä, vaaleankeltaisena ja vaaleanpunaisena varjostuksena. MML:n peruskarttarasteri 1:20 000, 7/2021.



Alakohde 23–2. Kellari.



Alakohde 23–3. Kaksioistervahaudan sisempi valli.



Alakohde 23–5. Tervahaudan kuoppa.



Alakohde 23–6. Rakennuksen pohja, kuvassa sisäänkäynti.



Alakohde 23–7. Kellari.



Alakohde 23–8. Rajamerkki.



24. Toholampi Raikoharju 2			
Laji	Muu kulttuuriperintökohde	Ajoitus yleinen	Historiallinen
Tyyppi	Työ- ja valmistuspaikat	Ajoitustarckenne	Uusi aika
Tyypin tarkenne	Tervahauta	Koordinaatit ETRS-TM35FIN; Z: m mpy	P: 7060572 I: 362706 Z: 139
Alakohteet			
Tunnus	Tyyppi / tarkenne	Kuvaus	Koordinaatit
24-1	Työ- ja valmistuspaikat / tervahauta	Läpimitta 20 m, kuopan läpimitta 10 m, halssi suuntautuu lounaaseen; vallista osin otettu maata, koillinen osuus lähes puuttuu	P: 7060573 I: 362706 Z: 139
24-2	Kivirakenteet / tervapirtin kiuas	Kiuas, jonka päällä paksu nokimaakerros (> 10 cm); mitat n. 3 m x 3 m, korkeus 0,5 m	P: 7060586 I: 362706 Z: 139

Kuvaus:

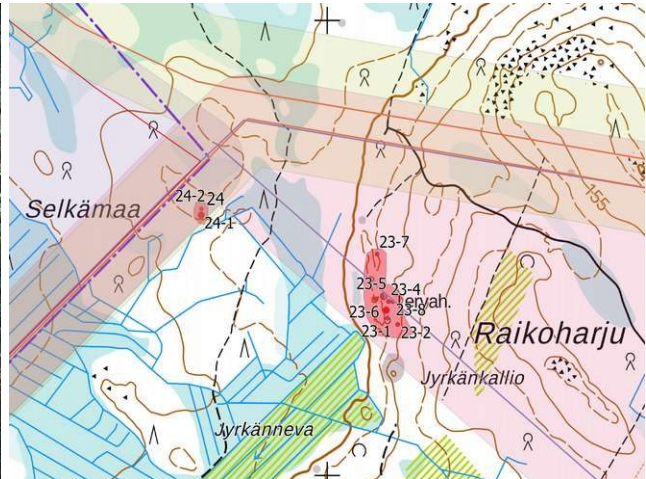
Selkämaan itälaidalla sijaitsee tervahauta (alakohte 24-1) ja vain n. 3 m sen pohjoisvallista pohjoiseen sijaitsee nokimaakerroksen peittämä kiviröykkiö, oletettavasti tervapirtin kiuas. Alue on kuusta kasvavaa tuoretta kangasta, lännen suuntaan viereistä rämettä kohti samoin kuin vajaat 20 m kohteen eteläkaakkoispuolelta kulkevan ojan suuntaan soistuvaa.



Alakohte 24-1. Tervahaudan halssi ja taustalla vallia.



Alakohte 24-2. Tervapirtin kiuas. Koepistossa paksusti nokimaata kivien päällä.



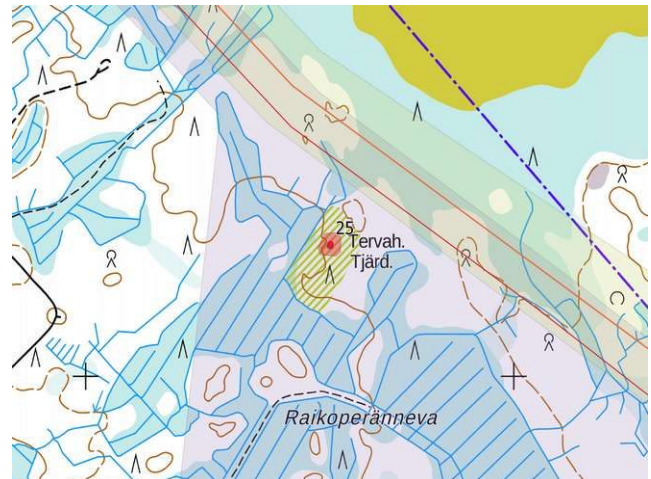
Kohteet 23 ja 24 alakohteineen. Voimajohtolinjaukset SVE1, SVE2 ja SVE3 punaisina, oransseina ja violetteina viivoina, ja niiden selvitysalueet vaaleansinisenä, vaaleankeltaisena ja vaaleanpunaisena varjostuksena. MML:n peruskarttarasteri 1:20 000, 7/2021.



25. Kokkola Raikoneva			
Laji	Muu kulttuuriperintökohde	Ajoitus yleinen	Historiallinen
Tyyppi	Työ- ja valmistuspaikat	Ajoitustarkenne	Uusi aika
Tyypin tarkenne	Tervahauta	Koordinaatit ETRS-TM35FIN; Z: m mpy	P: 7061290 I: 361572 Z: 132

Kuvaus:

Raikonevan ja Raikoperännevan välisellä pienellä kankaalla, Selkämaasta luoteeseen sijaitsee tervahauta. Sen läpimitta on n. 18 m, kuopan läpimitta n. 9 m, ja sen halssi suuntautuu länsilounaaseen. Tervahauta on alueen maanköytön yhteydessä hieman vaurioitunut, mm. sen yli kulkevan ajouran vaikutuksesta. Alue on hiljattain avohakattua.



vaaleansinisenä ja vaaleankeltaisena varjostuksena.
MML:n peruskarttarasteri 1:20 000, 7/2021.



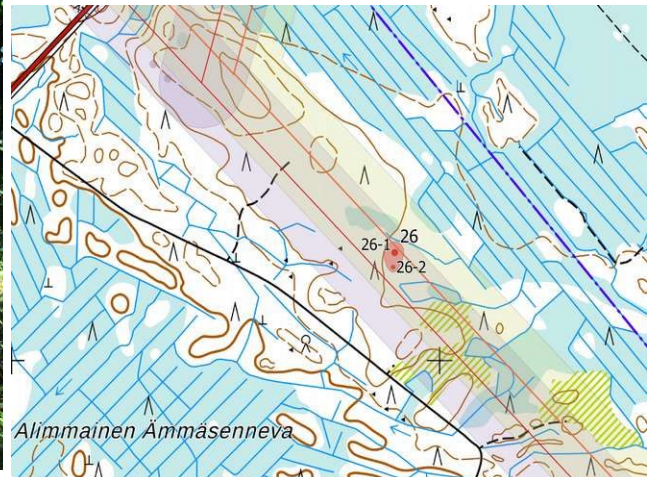
26. Kokkola Selkämaankangas			
Laji	Muu kulttuuriperintökohde	Ajoitus yleinen	Historiallinen
Tyyppi	Työ- ja valmistuspaikat	Ajoitustarkenne	Uusi aika
Tyyppin tarkenne	Tervahauta	Koordinaatit ETRS-TM35FIN; Z: m mpy	P: 7065238 I: 357895 Z: 126
Alakohteet			
Tunnus	Tyyppi / tarkenne	Kuvaus	Koordinaatit
26-1	Työ- ja valmistuspaikat / tervahauta	Läpimitta 23 m, kuopan läpimitta 10 m, halssi suuntautuu itään; tervahauta sijaitsee melko jyrkässä rinteessä ja sekä sen vallit kuin kuoppakin viettävät melko voimakkaasti rinteeseen myötäisesti itään ja täten kuopan itäosa halssin kohdalla on jopa 3 m alempana kuin vallin korkein kohta länsireunalla	P: 7065238 I: 357894 Z: 126
26-2	Maarakenteet / kellari	Suorakaiteen muotoinen kuoppa n 3,5 m x 2 m, syvyys ehkä 0,8 m	P: 7065206 I: 357891 Z: 125

Kuvaus:

Selkämaankankaan pohjoisosassa, Alimmaisesta Ämmäsennevesta koilliseen ja Tynnyrikallionnevan turvetuotanto-alueesta länteen, melko jyrkän itään ja etelään laskevan rinteeseen mutkassa sijaitsee tervahauta (alakohde 26-1) sekä siitä n. 20 m etelään mahdollinen kellarin jäännös. Tervahaudan vallin päällä kasvaa muutama varttunut haapa ja koivu, muuten alueella kasvaa hakkuiden jäljiltä melko nuoria lehtipuita sekä satunnaisia kuusia.



Alakohde 26-1. Tervahaudan valliä lännestä.



Kohteet 26. Voimajohtolinjaukset SVE1 ja SVE2 punaisena ja oranssina viivana, ja niiden selvitysalueet vaaleansinisenä ja vaaleankeltaisena varjostuksena. MML:n peruskarttarasteri 1:20 000, 7/2021.



Alakohde 26-2. Mahdollinen kellarikuoppa.



27. Kokkola Selkälamminkangas 2			
MJ-rekisteri	1000025304	Aiemmat tutkimukset	Hans-Peter Schulz/MH inventointi 2012
Laji	Muu kulttuuriperintökohde	Ajoitus yleinen	Historiallinen
Tyyppi	Työ- ja valmistuspaikat	Ajoitustaranne	Uusi aika
Tyyppin taranne	Tervahauta	Koordinaatit ETRS-TM35FIN; Z: m mpy	P: 7066328 I: 356616 Z: 125

Kuvaus:

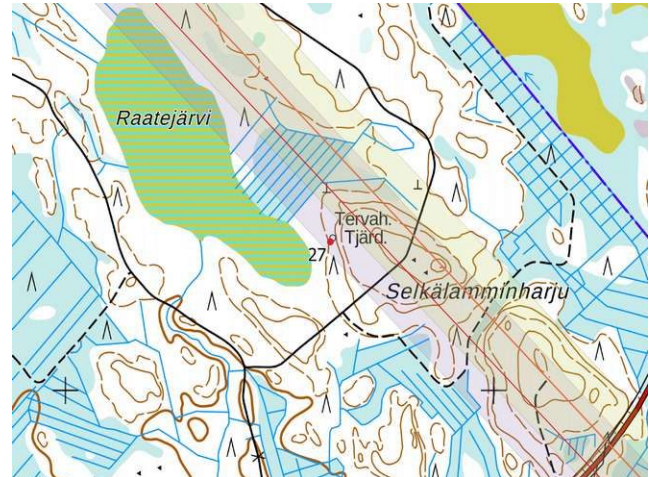
Muinäisjännösrekisterin kuvaus:

”Ympäristön kuvaus

Korkea kivinen kangas soistuneen Raatejärven kaakkoispuolella, tuore, paikoin lehtomainen kangas. Rehevä aluskasvillisuus. Metlan tutkimusmetsä.

Kohteen kuvaus

Hauta sijaitsee kapealla tasanteella kankaan luoteisrinteellä. Läpimitta valli mukaan lukien on 15 m. Kuoppa on täytetty maalla, kivillä ja roskilla. Halssi suuntautuu länteen, pituus noin 4 m. Vallin päällä ja halssin kohdalla kasvaa vanhoja kuusia.”



Kohde27. Voimajohtolinjaukset SVE1 ja SVE2 punaisena ja oranssina viivana, ja niiden selvitysalueet vaaleansinisenä ja vaaleankeltaisena varjostuksena. MML:n peruskarttarasteri 1:20 000, 7/2021.



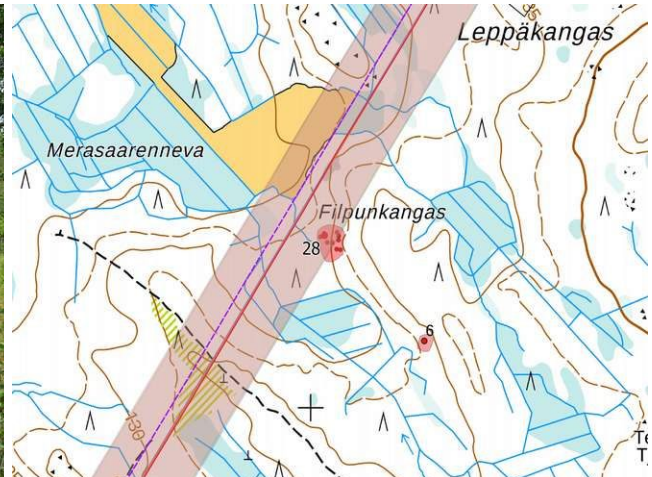
28. Kokkola Filpun torppa			
Laji	Muu kulttuuriperintökohde	Ajoitus yleinen	Historiallinen
Tyyppi	Asuinpaikat	Ajoitustarkenne	Uusi aika
Tyyppin tarkenne	Torpan jäännös	Koordinaatit ETRS-TM35FIN; Z: m mpy	P: 7055379 I: 358033 Z: 131
Alakohteet			
Tunnus	Tyyppi / tarkenne	Kuvaus	Koordinaatit
28-1	Asuinpaikat / rakennuksen perustus	Rakennuksen perustukset, ehkä n. 11 m (etelälounais-pohjoiskoillisuunnassa) x 7 m (länsiluoteis-itäkaakkoissuunnassa); länsi/luoteisseinän keskiosassa kohouma, jossa myös kiviä muuta rakennetta korkeammalla, palaneita kiviä tai nokimaata ei kuitenkaan koepistossa havaittu, ja melko suuri osa rakenteen korkeudesta oli maata, ei kiveä, joten mitenkään varmasti ei tulisijaa voitu tähän paikallistaa; rakennuksen luoteisseinustalta lähtee tiheä n. 2,5 m pitkä pienempien, matalampien kivien rivi.	P: 7055384 I: 358032 Z: 131
28-2	Asuinpaikat / rakennuksen perustus	Rakennuksen perustukset, mitat arviolta 11 m (länsiluoteis-itäkaakkoissuunnassa) x 6 m (etelälounais-pohjoiskoillisuunnassa); pohjan sisällä on kaksi vierekkäistä rakennetta: etelälounaisessa reunassa lähes 2 m levyisen korotettu tasanne, jonka läntisessä päädyssä oletettava uunin jäännös, mitat 3 m x 2 m, korkeus maasta 0,8 m; heti tämän rakenteen pohjoispuolella, n. rakennuksen keskellä on kellari, n. 4 m x 1,5 m ja 0,5 m syvä.	P: 7055364 I: 358051 Z: 131
28-3	Asuinpaikat / rakennuksen perustus	Rakennuksen jäänteistä selkein on kiuas, 3 m x 3 m, korkeus 1,6 m – rakenteeseen kajottu resistentti (vaikuttaisi lähinnä poistetun sammalta yhdeltä puolelta, jonka vuoksi runsaasti palaneita kiviä näkyvillä); rakenne on länteen ja etelään hyvin tasasivuinen, ja sen lounaisnurkka muodostaa melko selvän suoran kulman; pohjoiseen ja itään rakenne on vähemmän säännöllinen; kiukaasta pohjoiseen ja itään lähtevät myös rakennuksen perustuksen jäänteet, jotka pohjoiseenkoilliseen n. 8 m, itäkaakkoon n. 7 m. Rakennuksen kahden muun seinän perustuksia ei kyetty vesakkoisesta maastosta paikantamaan.	P: 7055350 I: 358061 Z: 131
28-4	Maarakenteet / kellari	Tiheän nuoren haavikon ympäröimä kuoppa, mitoiltaan n. 3 m x 2 m, syvyys n. 0,8 m; koepistojen perusteella pohja ollut mahdollisesti kivetty, kivien päällä viitisen senttimetriä maata.	P: 7055364 I: 358039 Z: 130
28-5	Maarakenteet / kellari	Kuoppa, n. 2,5 m x 2,5 m, 0,8 m syvä	P: 7055377 I: 358023 Z: 130
28-6	Kivirakenteet / kiviaita	Rakennuksesta 28-1 länteen ja kahdesta muusta rakennuksesta pohjoiseen säilynyt etelälounais-pohjoiskoillisuuntaista kiviaitaa yhtenäisenä tai katkelmina n. 16 m pituudelta; risteää kiviaidan 28-7 kanssa ja päättyy etelässä kiviaitaan 28-8.	P: 7055387 I: 358062 Z: 131
28-7	Kivirakenteet / kiviaita	Rakennuksesta 28-1 länteen ja kahdesta muusta rakennuksesta pohjoiseen säilynyt länsiluoteis-itäkaakkoissuuntaista kiviaitaa yhtenäisenä tai katkelmina n. 16 m pituudelta; risteää kiviaidan 28-6 kanssa	P: 7055378 I: 358066 Z: 131
28-8	Kivirakenteet / kiviaita	Rakennuksesta 28-1 länteen ja kahdesta muusta rakennuksesta pohjoiseen säilynyt länsiluoteis-itäkaakkoissuuntaista kiviaitaa yhtenäisenä tai katkelmina n. 18 m pituudelta; kiviaita 28-6 alkaa n. tämän aidan säilyneen osan keskikohdasta.	P: 7055370 I: 358065 Z: 131
28-9	Kivirakenteet / kiviaita	Rakennuksen 28-3 (itä)kaakkoisnurkasta jatkuu rakennuksen eteläisen seinän suuntaisesti n. 7 m kiviaitaa.	P: 7055348 I: 358070 Z: 132

**Kuvaus:**

Filpunkankaan itäosassa sijaitsevalla matalammalla tasanteella sijaitsee pieni kumpare, jonka päällä on aikanaan sijainnut Filpun torppa. Muinaisjäännösalueeseen kuuluu torpan päärakennuksen (alakohte 28–1) lisäksi kaksi muuta rakennusta, siitä n. 12 m (alakohte 28–2) ja 30 m (alakohte 28–3) kaakkoon, torpan kumpareen ja Filpunkankaan kivikkoisen länsirinteen välisellä alueella. Lisäksi alueelta paikallistettiin kaksi kellaria (alakohteet 28–4 ja 28–5), sekä neljän kiviaindan jäänteet (alakohteet 28–6, 28–7, 28–8 ja 28–9). Itse kumpare on maastoltaan helppokulkuinen ja avara – sillä kasvaa harvakseltaan varttuneita haapoja ja mäntyjä, lyhyttä heinikköä ja nuoria puunvesoja. Kumpareen kaakkoispuolinen alue, jolla suurin osa muista havaituista rakenteista sijaitsevat, on maastoltaan vaikeakulkuisempaa ja vaikeammin havainnoitavaa – se on ollut metsätaloustaloudessa, ja kasvaa paikoin tiheää vesakkoa, jossa haapa on runsain laji, mutta myös kuusta, mäntyä ja koivua esiintyy; lisäksi alueen eteläreunalla on metsätaloustoiminnasta johtuvia maanpinnan epätasaisuuksia kuten laikutuskuoppia.



Kohde 28. Yleiskuva kumpareesta, jolla torppa sijaitsi. Torpan jäännös korkeimmalla paikalla puiden keskellä.



Kohde 28, alakohteet pienempinä pisteinä; aiemmin Tuohimaa-Riutanmaan tuulipuiston alueelta inventoitu kohde 6 sijaitsee kohteesta kaakkoon. Tuulipuiston hankealueen raja violetina katkoviivana; voimajohtolinjaukset SVE1, SVE2 ja SVE3 tässä kohtaa päällekkäiset ja erottuvat lähinnä punaisena kiinteänä viivana, ja niiden selvitysalueet punausena varjostuksena.



Alakohde 28–1. Torpan perustukset.



Paikalle pystytetty kyltti "Jokikylän Tuunalan talon torppa / Filpunkangas / Asuttu 1821–1887 / Kotiseutuyhdistys"



Alakohde 28–2. Kuvassa rakennuksen luoteiskulman perustukset.



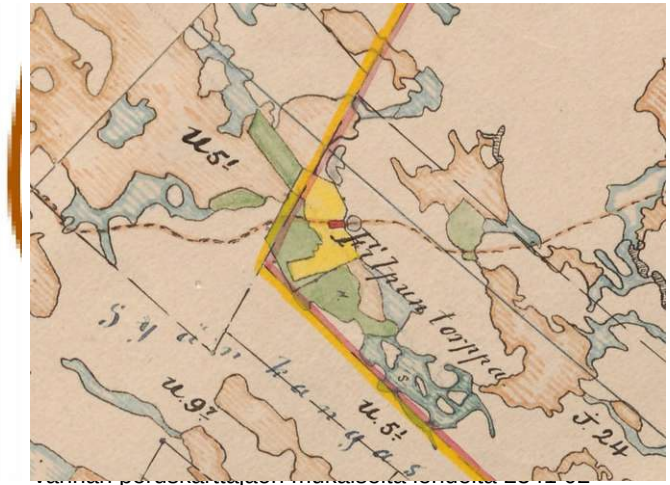
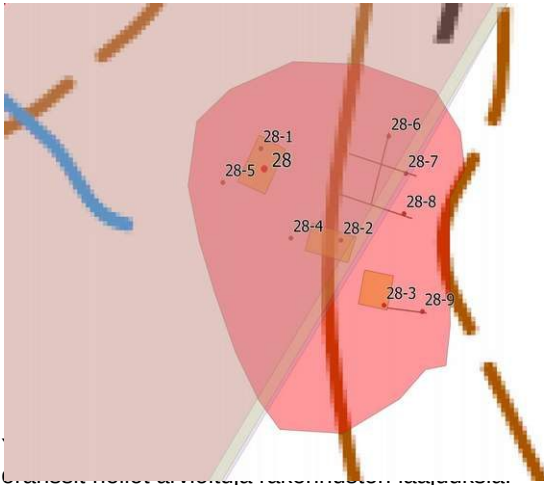
Alakohde 28–3. Kuvassa kiukaan jäänteet.



Alakohde 28–4. Kellari.



Alakohde 28–8. Kiviaitaa.



6. Aineistoluettelo

Digitaalinen aineisto:

Arkistolaitoksen digitaaliarkisto, Halsuan, Kälviän ja Toholammin pitäjänkartat,

<http://digi.narc.fi/digi/dosearch.ka?new>

Geologian tutkimuskeskus, <http://gtkdata.gtk.fi/Maankamara/index.html>

<http://hakku.gtk.fi/fi/locations/search>

Vanha kartta, <https://expo.oscapps.jyu.fi/s/vanhakartta/page/etusivu>

Maanmittauslaitos, avoimien aineistojen tiedostopalvelu, <https://tiedostopalvelu.maanmittauslaitos.fi/tp/kartta>

Maanmittauslaitos, <http://vanhatpainetutkartat.maanmittauslaitos.fi/>

Museovirasto: Kulttuuriympäristön palveluikkuna, muinaisjäännösrekisteri ja kulttuuriympäristön tutkimusraportit arkeologia, Toholampi, Halsua, Kokkola.

<http://kulttuuriymparisto.nba.fi/netsovellus/rekisteriportaali/portti/default.aspx>