

**PUOLANKA-PALTAMO
Takiakangas – Hukkalansalo
vaihtoehtoisten
voimajohtolinjojen
käytävän arkeologinen inventointi
2022**



Janne Soisalo, Jesse Keskinen



Tilaaaja: FCG Finnish Consulting Group Oy

Sisältö

Perustiedot	2
Sijaintikartta	3
Inventointi	4
Alueen kuvaus.....	4
Maastotyö.....	5
Tulos	5
Lähdeluettelo.....	7
Yleiskartat	7
Kohdeluettelo	9
Kiinteät muinaisjäännökset	9
1 Paltamo Isolehto	9
2 Puolanka Osmangankangas 1	10
3 Puolanka Osmangankangas 2	11
4 Puolanka Osmangankangas 3	12
5 Puolanka Osmangankangas 4	13
6 Puolanka Julkuvaara 1	14
7 Puolanka Julkuvaara 2	15
8 Puolanka Hamppulamminsuu 1	16
9 Puolanka Hamppulamminsuu 2	17
10 Puolanka Hamppulamminsuu 3	17
11 Puolanka Kuohusuu	18
12 Puolanka Kaarronkangas 1	19
13 Puolanka Kaarronkangas 2	20
14 Puolanka Kaarronkangas 3	21
15 Puolanka Kaarronkangas 4	22
16 Puolanka Ketunsuo	23
17 Puolanka Ketunsuo 2	24
18 Puolanka Ketunsuo 3	25
19 Puolanka Ketunsuo 4	26
20 Puolanka Kumpuvaara	26
21 Puolanka Salmenjoki 1	27
22 Puolanka Salmenjoki 2	28
23 Puolanka Kongasjärvi etelä 1	30
24 Puolanka Kongasjärvi etelä 2	31

Kansikuva: Lummejokea kohdalla missä linja sen ylittää.

Perustiedot

- Alue:* Kaksi suunnitteilla olevaa vaihtoehtoista voimajohtolinjaa Puolangalla ja Paltamossa, Osmankajärven ympäristössä, n. 18 km Paltamon kirkosta luoteeseen. 150 m leveä linjakäytävä.
- Tarkoitus:* Selvittää voimajohtolinjojen alueiden muinaisjäännökset ja muut suojeltavaksi katsottavat arkeologiset jäännökset
- Maastotyö:* 14.-17.11.2022
- Tilaja:* FCG Finnish Consulting Group Oy
- Tekijät:* Janne Soisalo ja Jesse Keskinen. Raportti: Janne Soisalo, Taika-Tuuli Kaivo
- Tulokset* Alle 200 m etäisyydeltä linjoista tunnettiin ennen inventointia 3 kiinteää muinaisjäännöstä, tervahautakohteet 1 Isolehto (1000043122), 16 Ketunsuo (1000042487) ja 17

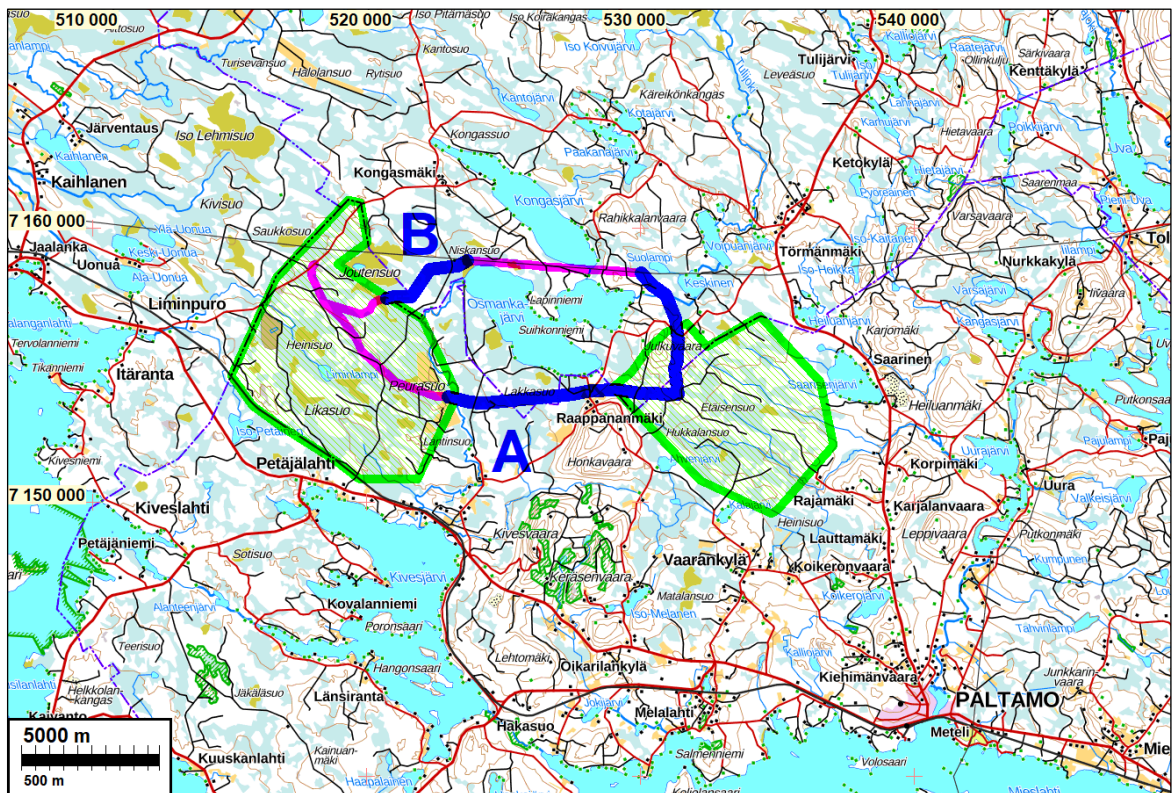
Ketunsuo 2 (1000042488). Kohde 18 Ketunsuo 3 (1000042489) sijaitsee n. 270 m etäisyydellä linjasta, mutta se on huomioitu osana raporttia koska se sijaitsee erittäin lähellä kohteita 16, 17 ja 19.

Inventoinnissa havaittiin 20 uutta kiinteää muinaisjäännöstä. Kaikki kohteet ovat tervahautoja, paitsi kohde 22, joka on kivikautinen asuinpaikka, sekä kohde 24, joka koostuu sekä tervahaudasta että kivikautisesta asuinpaikasta. Kaikki kohteet ovat statukseltaan kiinteitä muinaisjäännöksiä (kaavamerkintä ”sm”). Kohteet 1–15 sijaitsevat Osmankajärven etelä- ja itäpuolella kulkevalla linjavaihtoehdolla A. Kohteet 16–24 sijaitsevat Fingridin Nuojua-Seitenoikea voimajohdon vierellä kulkevalla linjavaihtoehdolla B:n osuudella.

Inventoinnin jälkeen alle 200 m etäisyydeltä linjavaihtoehdoista tunnetaan yhteensä 23 kiinteää muinaisjäännöstä (sm).

Selityksiä: Koordinaatit ja kartat ovat ETRS-TM35FIN koordinaatistossa. Kartat ovat Maanmittauslaitoksen maastotietokannasta 1/2023, ellei toisin mainittu. Muinaisjäännösrekisteri on tarkastettu 1/2023. Valokuvia ei ole talletettu mihinkään viralliseen arkistoon, eikä niillä ole mitään kokoelmatunnusta. Valokuvat ovat digitaalisia ja tallessa Mikrolahti Oy:n serverillä.

Sijaintikartta



Inventoinnissa maastossa tutkitut linjavaihtoehdot A ja B on merkitty tummansinisellä. Linjat sijaitsevat Puolangan ja Paltamon kuntarajan kummallakin puolen.

Tuulipuistoalueet, joihin linjat liittyvät, on merkitty kartalle vaaleanvihreällä. Niiden alueella kulkevia linjaosuuksia ei maastossa nyt tutkittu. Tuulipuistojen alueet on maastoinventoitu aiemmin. Vaala-Seitenoikea voimajohdon kupeessa kulkeva Vaihtoehdon B linjaosuus maastoinventointiin aiemmin tänä vuonna toisen inventointimme yhteydessä, samoin kuin kartalle merkitsemätön suunniteltu linja Hukkalanosalosta länteen Vaalan Nuojuaan. Tätä jälkimmäistä osuutta ei nyt käsitelty tässä inventoinnissa lainkaan.

Inventointi

Takiakankaan ja Hukkalansalon tuulivoimahankkeen sähkönsiirtoa varten on kaavailtu eri reittivaihtoehtoja: VE A ja B Takiakankaalta Hukkalansaloon, sekä linjaa Hukkalansalosta luoteeseen Vaala-Seitenoikea voimajohtolinjan kupeeseen ja sen kupeessa edelleen Vaalan Nuojuan sähköasemalle. Hankkeen YVA-konsultti FCG Finnish Consulting Group Oy tilasi linjavaihtoehtojen arkeologisen inventoinnin Mikroliitti Oy:lta. Janne Soisalo ja Jesse Keskinen tekivät inventoinnin maastotyön 14.-17.11.2022, työn kannalta riittävän hyvissä olosuhteissa – maa oli hiekkakankailla vielä roudaton tai niin ohuessa roudassa että se ei koekuopantekoa haitannut. Lunta alueella ei varsinaisesti ollut muuta kuin ohut kuura. Lumisateet alkoivat heti kun maastotyö oli saatu tehtyä.

Tutkimusalue käsittää kaksi suunnitteilla olevaa vaihtoehtoista voimajohtolinjaa. Osmankajärven etelä- ja itäpuolella kulkeva linjavaihtoehto A on 13 km pitkä ja sijoittuu uuteen maastokäytävään. Järven pohjois- ja länsipuolella kulkeva linja B on n. 16 km pitkä, ja se sijoittuu n. 7 kilometrin matkalta Fingridin Nuojua-Seitenoikea voimajohtolinjalle ja 9 km matkalta uuteen maastokäytävään. Tässä inventoinnissa käytiin läpi vain uuden maastokäytävän osuus. Fingridin Nuojua-Seitenoikea voimajohtolinjan kupeessa kulkeva osuus tarkistettiin aiemmin tänä vuonna Vaala-Seitenoikea linjan inventoinnissa (Sepänmaa, Bilund & Poutiainen 2022). Kyseisessä inventoinnissa havaitut kohteet on käsitelty myös tässä raportissa. Linjat tarkastettiin maastossa 70 metriä linjojen molemmin puolin, eli 150 metriä leveänä käytävänä. Arkistoista ja kartalta tarkastettiin kohteet linjojen molemmin puolin 200 metrin leveydeltä.

Linjojen aluetta on joiltain osin tarkastellut laserkeilausaineiston avulla 2021 Kainuun museon arkeologi Jouni Väänänen ja sen tuloksena tunnetaan linjan alueelle sijoittuva yksi tunnettu kiinteä muinaisjäänös, *Paltamo Isolehto (1000043122)* tervahauta. Läheisen Osmankajärven rantoja on inventoinut Katrimaija Mäki vuoti 1984. Sen rannoilta tunnetaan kuusi kivikautista asuinpaikkaa ja yksi pyyntikuoppakohde. Nämä ranta-alueet sekä tunnetut kohteet jäävät tutkittujen linjojen ulkopuolelle. Kuten jo edellä on todettu, Vaala-Seitenoikea voimajohtolinja inventoitiin aiemmin tänä vuonna ja linja on inventoitu Hukkalansalon tuulipuiston alueen tasalta Nuojualle myös v. 2013 (Bilund ja Poutiainen). Siksi Hukkalansalosta Nuojualle suunniteltua linjaa ei nyt inventoitu lainkaan. Tuulipuistojen alueella - joiden alueella ei siis nyt linjoja inventoitu muualla kuin Osmankajärven itäpuolella Takiakankaalla, missä laserkeilausaineistossa havaittiin tarkastamattomia tervahautoja linjan tuntumassa.

Alueen kuvaus

Linjavaihtoehto A kiertää Osmankajärven itä- ja eteläpuolitse. Suuri osa maastosta on ojitettua suota tai suopohjaista metsää. Linjan alle jää paikoitellen joitakin hiekkakankaita ja vaarojen alarinteitä. Tutkimusalueeseen kuuluu myös joen ylitystä: aivan tutkimusalueen länsipäässä sijaitsee soiden ympäröivä Kongasjoki ja idässä Lummejoki. Muita vesistöjä tai niiden liepeitä ei tutkimusalueella ole, sillä suunnitellut linjat kulkevat etäällä Osmankajärven rannoista. Seudun metsät ovat mänty tai kuusivaltaisia havumetsiä, jotka nykyisin ovat talouskäytössä. Korkeudeltaan linja sijoittuu 155–215 metrin korkeuksille siten, että matalimmat alueet ovat sen länsipään soilla ja korkeimmat Julkuvaaran kaakkoispuolella.

Linjavaihtoehto B sijoittuu lähes kokonaan ojitetulle suolle, joka kasvaa matalahkoa sekametsää. Linja ylittää noin 170 metrin korkeudella olevan Koskenkankaan, joka on hyvin loivapiirteinen eikä enää erotu maastossa kasvillisuutensa puolesta ympäröivästä ojitetusta suosta.

Muinainen Itämeri on ulottunut tutkimusalueelle lyhyen ajan Ancyclusjärvivaiheen alussa. Korkein ranta (noin 8800 eKr.) alueen länsiosissa on noin 180 m tasolla. Vedenlasku oli tuolloin nopeaa. Käytännössä rantasidonnaista esihistoriaa tällä alueelta voi periaatteessa löytää noin 150 m

korkeustasolta (n. 8400 eKr) ja siitä alaspäin. Kivikautta ei siis linjojen alueelta ole löydettävissä kuin jokien varsilta ja nykyisten järvien rannoilta.

Läheisen Osmankajärven rannoilta tunnetaan useita kivikautisia asuinpaikkoja, joten seudulla on ollut ainakin sesonkiloonteista asutusta jo esihistoriallisena aikana. Esihistoriallisena aikana asuinpaikat sijaitsivat lähes yksinomaan vesistöjen varsilla, joten tutkimusalueella on niiden löytymiselle vain vähäistä potentiaalia. Pyyntielinkeinoin liittyviä muinaisjäänöksiä, kuten pyyntikuoppia alueella voisi olla löydettävissä lähinnä soihin rajautuvien kankaiden reunoilta.

Puolangan ja Paltamon seudun asutus ei historiallisena aikana ole ulottunut tutkimusalueelle. Ai-noastaan Paltamon Raappanmäellä on nykyisin asutusta ja peltoja. Muuten alueen metsät ja suot ovat olleet ns. takamaita, joita on hyödynnetty eränkäynnissä ja sittemmin erityisesti tervanpoltossa. Tervanpolttoaikojen muistona metsissä on jäljellä runsaasti tervahautoja, joita on rakennettu varsinkin kangasmaastoihin. Soita lukuun ottamatta tutkimusalue onkin hyvin potentiaalista tervan- ja hiilenpolttoon liittyvien muinaisjäänösten löytymiselle.

Maastotyö

Maastossa tarkastetut kohteet ja alueet valittiin esiselvitysten perusteella. Koska tutkittava alue ovat pitkä ja linjat kulkevat monin paikoin kaukana vesistöistä ja arkeologisesti vähemmän kiinnostavilla alueilla, oli järkevää keskittää tutkimukset kohteille ja alueille, joissa on arkeologista potentiaalia. Koko linja käytiin kartoilla tarkoin läpi ja arvioitiin maaston potentiaalisuutta kullekin alueelle mahdollisten ja tyypillisten muinaisjäänösten esiintymisen sekä niiden löytämismahdollisuuden kannalta. Apuna tässä oli ilmalaserkeilaukseen perustuva maastomalli (Museoverkossa ollut tarkkaan 5p/m laserkeilausaineistoon perustuva rinnevarjoste) yhdessä maastokartan ja alueen aiempien muinaisjäänöstietojen kanssa. Paikoin hyödynnettiin myös maaperäkartoja. Maastotyö tehtiin aina arvioimalla tutkittavaa aluetta silmämääräisesti ja etsien merkkejä muinaisjäänöksistä. Suot ja tasaiset suometsät jätettiin huomioimatta. Soiden ja kankaiden reunoja tutkittiin tarkemmin. Monin paikoin tehtiin koekuoppia lapiolla maanpinnalle näkymättömien muinaisjäänösten löytämiseksi.

Maastossa käytiin tarkastamassa kaikki ilmalaserkeilauksessa näkyvät arkeologisesti mielenkiintoiset ilmiöt. Nämä osoittautuivat kaikki tervahautoiksi, samoin kuin jokainen peruskartalle merkitty tervahauta sekä alueelta aikaisemmin tunnettu tarkastamaton muinaisjäänökseksi merkitty tervahauta. Maastossa tutkittiin jokien rannat ja suoalueista nousevien kankaiden reunavyöhykkeitä. Tarkempaa tutkimusta ja koekuoppia tehtiin erityisesti Hamppulan ympäristössä, joka vaikutti sopivalta esihistoriallisille asuinpaikoille. Molemmat paikat, joissa suunniteltu linjavaihtoehto A ylittää joen, osoittautuivat olevan rannoiltaan soistuneita ja kosteita. Niissä ei muutenkaan ollut mitään erityistä arkeologista potentiaalia, sillä samanlaista joenrantaa jatkuu kilometrejä kumpaankin suuntaan.

Tulos

Alle 200 m etäisyydeltä linjoista tunnettiin ennen inventointia kolme arkeologista kiinteää muinaisjäänöstä, jotka kaikki ovat tervahautoja (raportin kohteet [1 Isolehto](#) 1000043122, [16 Ketunsuo](#) 1000042487 sekä [17 Ketunsuo 2](#) 1000042488). Kohde 1 sijaitsee VE A:n koilliskulmassa. Kohteet 16, ja 17 sijaitsevat VE B:n osuudella, joka kulkee Fingridin Nuojua-Seitenoikea voimajohdon vierellä. Lisäksi raportin kohdekuvauksissa on mainittu tunnettu tervahautakohde [18 Ketunsuo 3](#) (1000042489), joka sijaitsee n. 270 m etäisyydellä linjasta. Se on huomioitu osana raporttia, koska se sijaitsee erittäin lähellä kohteita 16, 17 ja 19.

Inventoinnissa havaittiin VE A:n osuudelta 14 uutta arkeologista kohdetta (raportin kohteet [2 Osmankangas 1](#), [3 Osmankangas 2](#), [4 Osmankangas 3](#), [5 Osmankangas 4](#), [6 Julkuvaara 1](#), [7 Julkuvaara 2](#), [8 Hamppulamminsuu 1](#), [9 Hamppulamminsuu 2](#), [10 Hamppulamminkangas](#), [11 Kuohusuo](#), [12 Kaarronkangas 1](#), [13 Kaarronkangas 2](#), [14 Kaarronkangas 3](#) ja [15 Kaarronkangas 4](#)). Lisäksi VE B:n Fingridin Nuojua-Seitenoikea voimajohdon vierellä kulkevalta osuudelta havaittiin Sepänmaa et al. v. 2022 inventoinnissa 6 uutta arkeologista kohdetta (raportin kohteet [19 Ketunsuo 4](#), [20 Kumpuvaara](#), [21 Salmenjoki 1](#), [22 Salmenjoki 2](#), [23 Kongasjärvi etelä 1](#) sekä [24 Kongasjärvi etelä 2](#)). Kaikki kohteet ovat tervahautoja, pois lukien kohde 22, joka on kivikautinen asuinpaikka, sekä kohde 24, joka koostuu sekä tervahaudasta että kivikautisesta asuinpaikasta. Kaikki kohteet ovat statukseltaan kiinteitä muinaisjäänöksiä (sm).

Inventoinnin jälkeen alle 200 m etäisyydeltä linjoista tunnetaan siis yhteensä 23 kiinteää muinaisjäänöstä.

Hankkeen vaikutus muinaisjäänöksiin

0–40 metrin etäisyydellä linjavaihtoehdosta A sijaitsevat kohteet [1 Isolehto](#) (tervahauta, kiinteä muinaisjäänös, etäisyys n. 15 m), [9 Hamppulamminsuu 2](#) (tervahauta, kiinteä muinaisjäänös, etäisyys n. 40 m) sekä [14 Kaarronkangas 3](#) (tervahauta, kiinteä muinaisjäänös, etäisyys n. 40 m). 0–40 metrin etäisyydellä linjavaihtoehdosta B sijaitsevat kohteet [20 Kumpuvaara](#) (tervahauta, kiinteä muinaisjäänös, etäisyys n. 40 m), [23 Kongasjärvi etelä 1](#) (tervahauta, kiinteä muinaisjäänös, linjan alla) sekä [24 Kongasjärvi etelä 2](#) (tervahauta ja kivik. asuinpaikka, kiinteä muinaisjäänös, etäisyys n. 15 m).

40–100 m etäisyydellä linjavaihtoehdosta A ovat kohteet [2 Osmankangas 1](#) (tervahauta, kiinteä muinaisjäänös, etäisyys n. 90 m) ja [5 Osmankangas 4](#) (tervahauta, kiinteä muinaisjäänös, etäisyys n. 90 m), ja linjavaihtoehdosta B kohde [21 Salmenjoki 1](#) (tervahauta, kiinteä muinaisjäänös, etäisyys n. 65 m).

Kauempana, 100–200 metrin etäisyydellä linjavaihtoehdosta A ovat kohteet [3 Osmankangas 2](#) (tervahauta, kiinteä muinaisjäänös, etäisyys n. 120 m), [4 Osmankangas 3](#) (tervahauta, kiinteä muinaisjäänös, etäisyys n. 110 m), [6 Julkuvaara 1](#) (tervahauta, kiinteä muinaisjäänös, etäisyys n. 170 metriä), [7 Julkuvaara 2](#) (tervahauta, kiinteä muinaisjäänös, etäisyys n. 160 m), [8 Hamppulamminsuu 1](#) (tervahauta, kiinteä muinaisjäänös, etäisyys n. 110 m), [10 Hamppulamminkangas](#) (tervahauta, kiinteä muinaisjäänös, etäisyys n. 180 m), [11 Kuohusuo](#) (tervahauta, kiinteä muinaisjäänös, etäisyys n. 110 m), [12 Kaarronkangas 1](#) (tervahauta, kiinteä muinaisjäänös, etäisyys n. 180 m), [13 Kaarronkangas 2](#) (tervahauta, kiinteä muinaisjäänös, etäisyys n. 120 m) ja [15 Kaarronkangas 4](#) (tervahauta, kiinteä muinaisjäänös, etäisyys n. 140 m). Linjavaihtoehdosta B ovat kohteet [16 Ketunsuo](#) (2 tervahautaa, kiinteä muinaisjäänös, etäisyys n. 130 m), [17 Ketunsuo 2](#) (4 tervahautaa, kiinteä muinaisjäänös, etäisyys n. 180 m), [19 Ketunsuo 4](#) (tervahauta, kiinteä muinaisjäänös, etäisyys n. 200 m) sekä [22 Salmenjoki 2](#) (kivik. asuinpaikka, kiinteä muinaisjäänös, etäisyys n. 110 m).

Lisäksi raportissa mainittu kohde [18 Ketunsuo 3](#) (tervahauta, kiinteä muinaisjäänös) sijaitsee n. 270 metrin päässä linjavaihtoehdosta B.

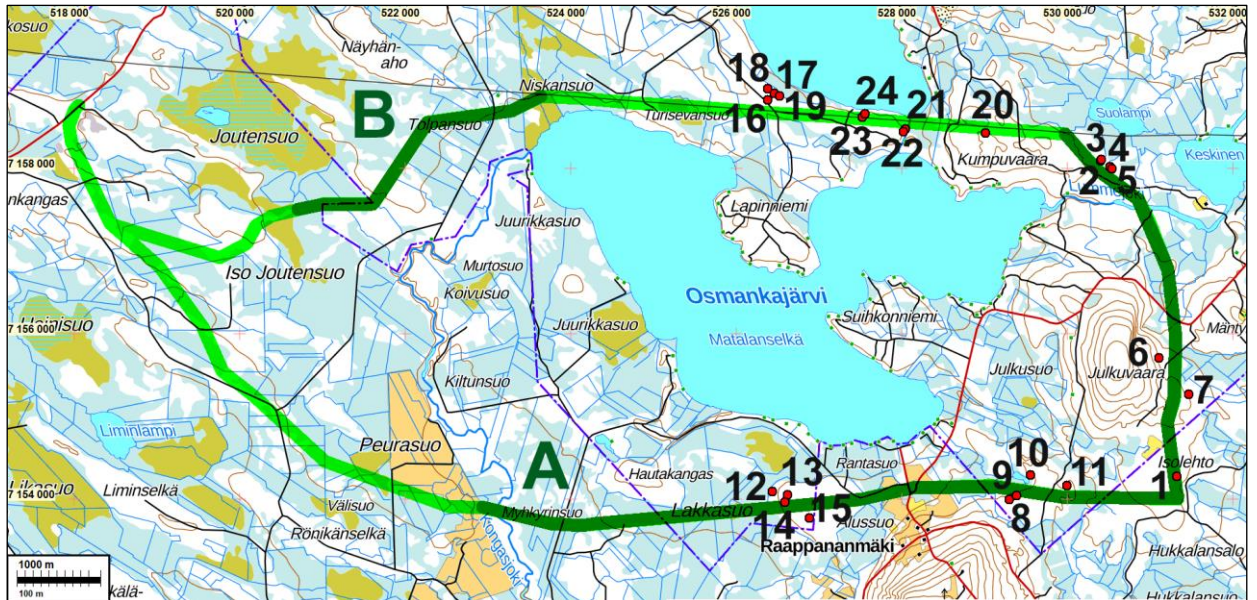
5.1.2023

Janne Soisalo
Mikroliitti Oy

Lähdeluettelo

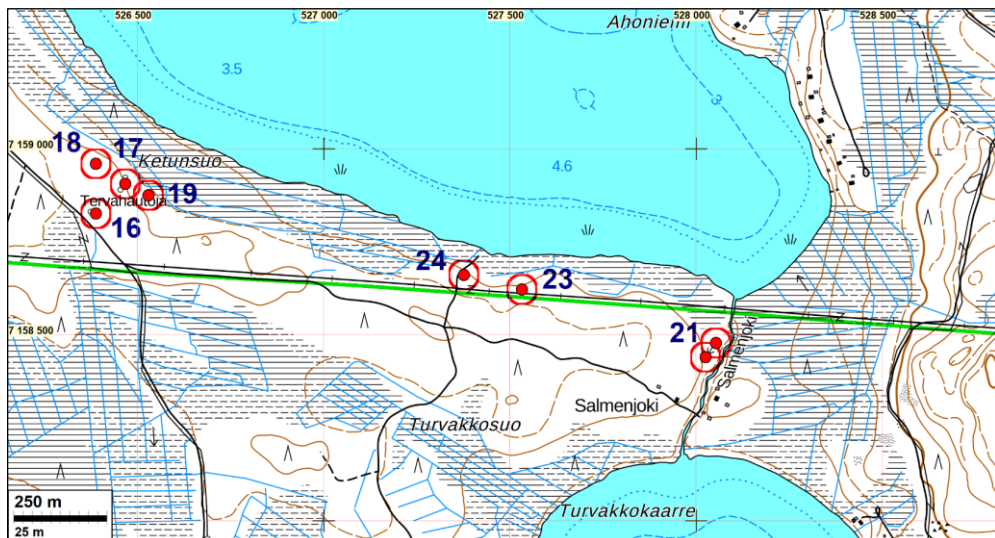
Peruskartat 3432 07; 9 ja 12; 1972, 1990. 3441 07; 7 ja 10; 1072, 1990. Maanmittauslaitos.
Sepänmaa, T; Bilund, A. & Poutiainen H. Vaala Nuojuankangas – Ristijärvi Seitenoikea voimajohtolinjan arkeologinen inventointi 2022. Mikroliitti Oy.

Yleiskartat

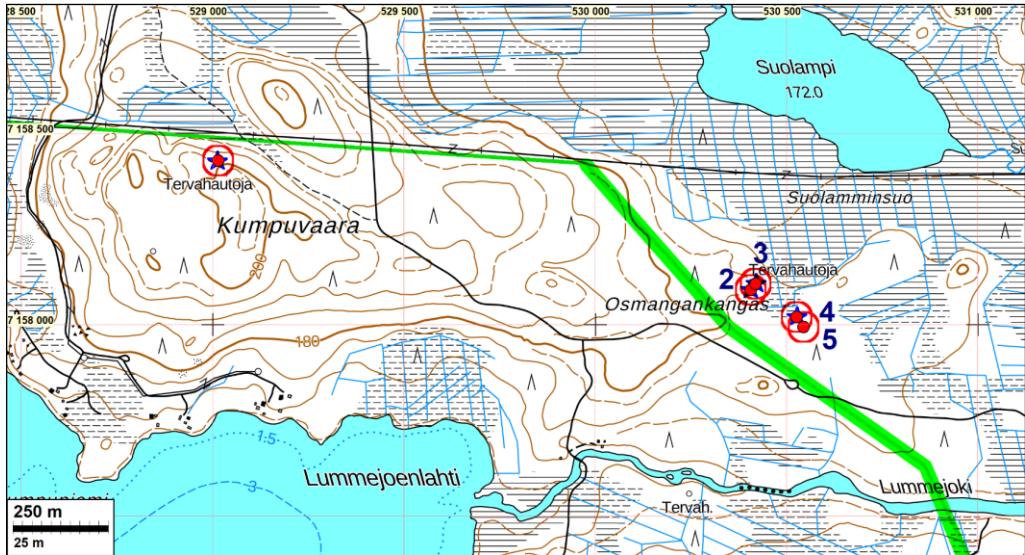


Voimajohtolinjavaihtoehdot A ja B vihreällä. Tummanvihreällä tässä inventoinnissa tarkastetut osuudet. aiemmin inventoitujen tuulipuistojen sisällä olevia osuuksia ei tarkastettu, Osmankajärven pohjoispuolella kulkeva linjaosuuden olemme maastoinventoineet Vaala-Seitenoikea voimajohtolinjan 400 m leveän käytävän inventoinnissa aiemmin tänä vuonna (Sepänmaa & al, Fingridin toimeksiannosta). Tällä osuudella sijaitsee 9 (raportin kohteet 16–24) kiinteää muinaisjäännöstä, jotka ovat tervahautoja tai kivikautisia asuinpaikkoja. VE A Itäisellä linjaosuudella sijaitsee 7 (kohteet 1–7) ja eteläisellä (kohteet 8–15) 8 kiinteää muinaisjäännöstä. Kaikki kohteet ovat historiallisen ajan tervahautoja. B linjasta käytiin tämän inventoinnin yhteydessä läpi tuulipuiston hankealueen ulkopuolisen uuden maastokäytävän linjaosuus, jonka varrelta ei havaittu merkkejä arkeologisista kohteista.

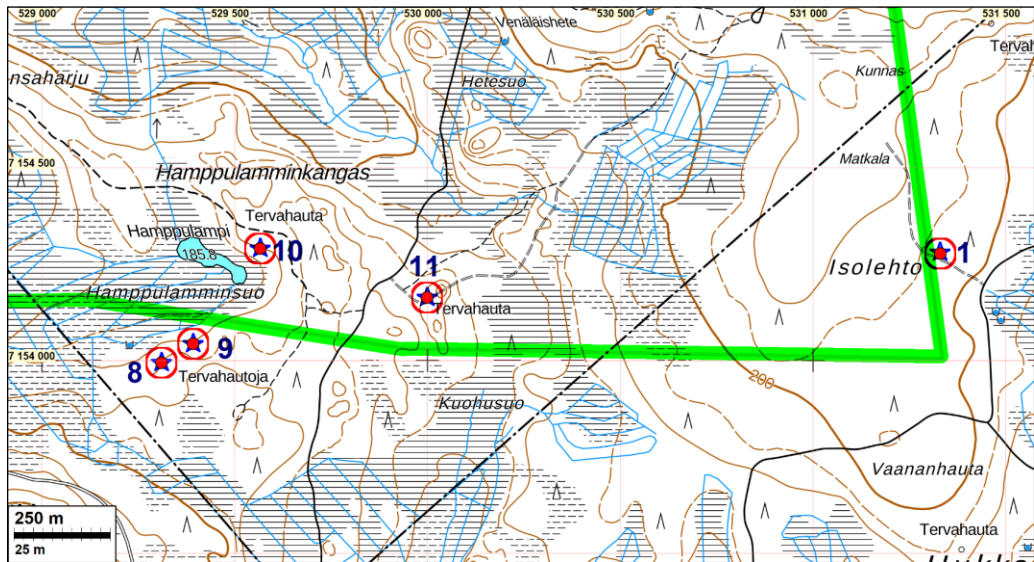
Tarkemmat kartat osuuksista, joilla on kohteita



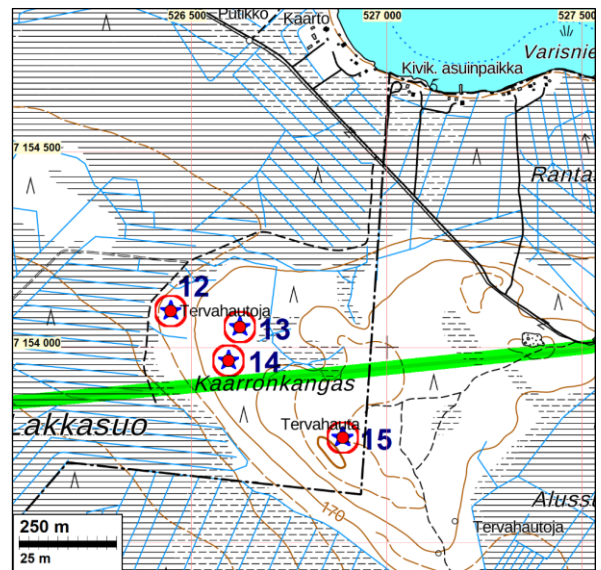
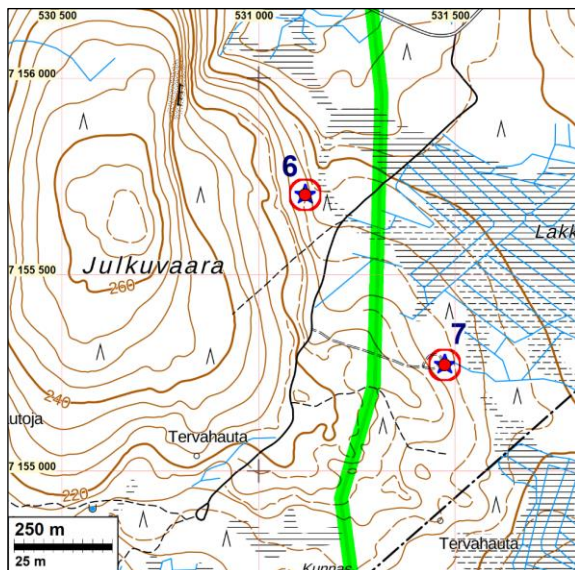
Pohjoisin osa



Koillisosa



Kaakkoisosa



Keskiossa ja lounaispää.

Kohdeluettelo

kohteet alle 200 m etäisyydellä linjasta

Sarake ET = kohteen lyhyin etäisyys voimajohtolinjan keskilinjasta (metriä).

Ajoitus: kivik = kivikautinen, hist=historiallinen. MJT =muinaisjäännöstunnus.

Nro	Kunta	Nimi	MJT	Ajoitus	Laji	N	E	ET
Kiinteät muinaisjäännökset (suojelukohteita)								
1	Paltamo	Isolehto	1000043122	hist	tervahauta	7154277	531331	15
2	Puolanka	Osmangankangas 1	uusi kohde	hist	tervahauta	7158091	530407	90
3	Puolanka	Osmangankangas 2	uusi kohde	hist	tervahauta	7158107	530420	120
4	Puolanka	Osmangankangas 3	uusi kohde	hist	tervahauta	7158020	530527	110
5	Puolanka	Osmangankangas 4	uusi kohde	hist	tervahauta	7157994	530545	90
6	Puolanka	Julkuvaara 1	uusi kohde	hist	tervahauta	7155703	531119	170
7	Puolanka	Julkuvaara 2	uusi kohde	hist	tervahauta	7155270	531474	160
8	Puolanka	Hamppulamminsuu 1	uusi kohde	hist	tervahauta	7153994	529311	110
9	Puolanka	Hamppulamminsuu 2	uusi kohde	hist	tervahauta	7154043	529393	40
10	Puolanka	Hamppulaminkangas	uusi kohde	hist	tervahauta	7154290	529567	180
11	Puolanka	Kuohusuo	uusi kohde	hist	tervahauta	7154163	530000	110
12	Puolanka	Kaarronkangas 1	uusi kohde	hist	tervahauta	7154093	526447	180
13	Puolanka	Kaarronkangas 2	uusi kohde	hist	tervahauta	7154052	526624	120
14	Puolanka	Kaarronkangas 3	uusi kohde	hist	tervahauta	7153966	526595	40
15	Puolanka	Kaarronkangas 4	uusi kohde	hist	tervahauta	7153769	526888	140
16	Puolanka	Ketunsuo	1000042487	hist	2 tervahautaa	7158826	526389	130
17	Puolanka	Ketunsuo 2	1000042488	hist	4 tervahautaa	7158906	526468	180
18	Puolanka	Ketunsuo 3	1000042489	hist	tervahauta	7158960	526389	270
19	Puolanka	Ketunsuo 4	uusi kohde	hist	tervahauta	7158875	526530	200
20	Puolanka	Kumpuvaara	uusi kohde	hist	tervahauta	7158429	529015	40
21	Puolanka	Salmenjoki 1	uusi kohde	hist	tervahauta	7158478	528054	65
22	Puolanka	Salmenjoki 2	uusi kohde	kivik	asuinpaikka	7158440	528026	110
23	Puolanka	Kongasjärvi etelä 1	uusi kohde	hist	tervahauta	7158622	527533	0
24	Puolanka	Kongasjärvi etelä 2	uusi kohde	hist, kivik	tervahauta ja asuinpaikka	7158661	527377	15

Kiinteät muinaisjäännökset

Kohdekuvausten kartoilla muinaisjäännökset on rajattu punaisella ja voimajohtolinjat vihreällä.

1 Paltamo Isolehto

Mjtunnus: 1000043122

Status: kiinteä muinaisjäännös (sm)

Ajoitus: historiallinen

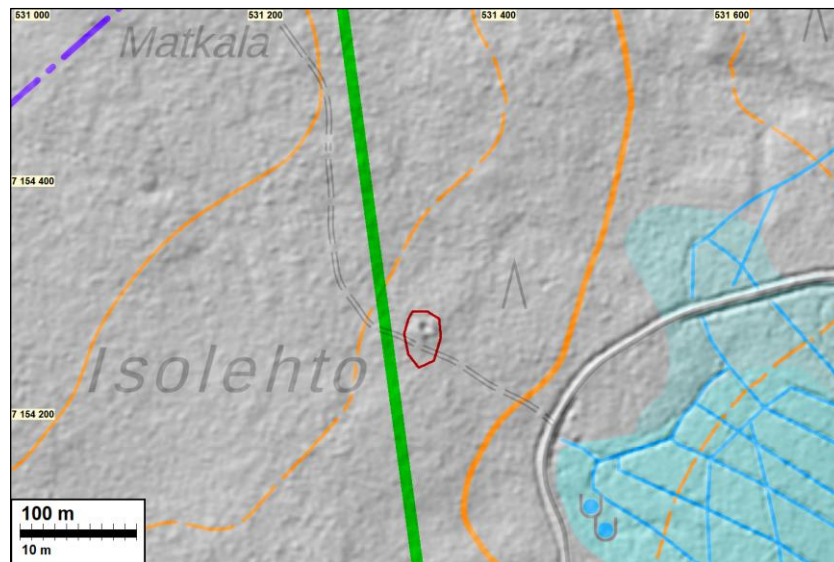
Laji: työ- ja valmistuspaikat tervahauta

Koordin: N 7154277 E 531331

Tutkimukset: Jouni Väänänen 2021 arkistotutkimus. Soisalo & Keskinen 2022

Sijainti: n. 15 m VE A:sta itään

Kuvaus: *Soisalo & Keskinen 2022:* Tervahauta sijaitsee tasaisella moreenimaalla havumetsässä. Se on ehjä ja halkaisijaltaan noin 20 metriä, muodoltaan laakean maljamainen. Syvyyttä sillä on keskeltä mitattuna 1,5 m. Halsi suuntautuu kohti itää ja halsioja on pituudeltaan noin 20 m. Sen pään koordinaatit ovat N 7154275 E 531354.



Vasemmalla: Tervahaudan vallia kahden kuusen ja nuorten lehtipuiden kohdalla. Oikealla: Halsi.

2 Puolanka Osmangankangas 1

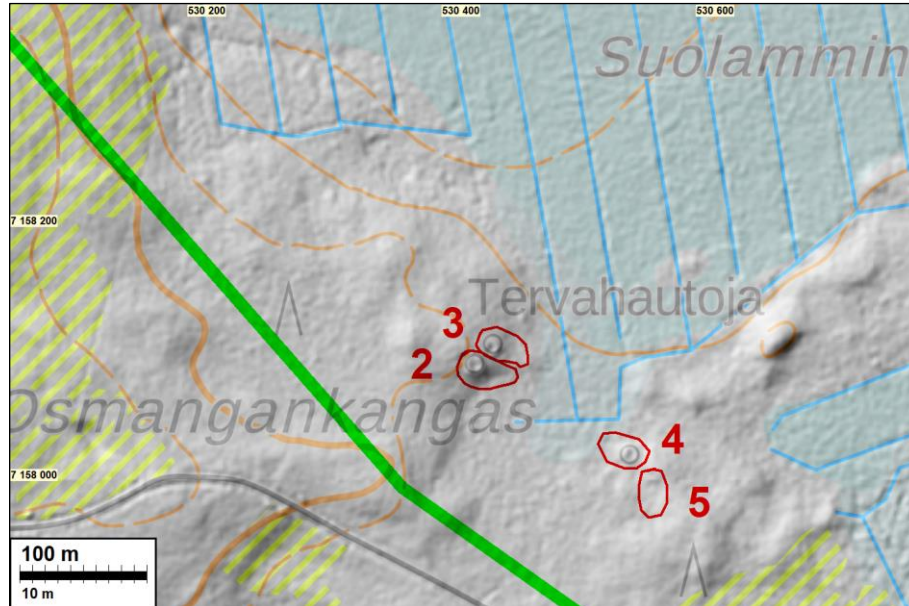
Mjtunnus: (uusi kohde)
Status: kiinteä muinaisjännös (sm)
Ajoitus: historiallinen
Laji: työ- ja valmistuspaikat tervahauta

Koordin: N 7158091 E 530407

Tutkimukset: Soisalo & Keskinen 2022

Sijainti: n. 90 m VE A:sta koilliseen

Kuvaus: Soisalo & Keskinen 2022: Tervahauta sijaitsee loivalla kaakkoon viettävällä moreenirinteellä. Sen ympärillä kasvaa mäntyvaltaista taimikkoa ja maanpintaa on taimikon alueella muokattu voimakkaasti. Tervahauta on säilynyt ehjänä. Sen halkaisija on noin 20 m ja keskiosan syvyys 1,5 m. Sen reunat kohoavat selvästi ympäröivästä maanpinnasta ja halssi suuntautuu alarinteeseen kohti kaakkoa.



Vasemmalla: Tervahaudan loivana erottuvaa vallia. Oikealla: Halssi.

3 Puolanka Osmangankangas 2

Mjtunnus: (uusi kohde)
Status: kiinteä muinaisjäänös (sm)
Ajoitus: historiallinen
Laji: työ- ja valmistuspaikat tervahauta

Koordin: N 7158107 E 530420

Tutkimukset: Soisalo & Keskinen 2022

Sijainti: n. 120 m VE A:sta koilliseen

Kuvaus: *Soisalo & Keskinen 2022:* Tervahauta sijaitsee loivalla kaakkoon viettävällä moreenirinteellä. Sen ympärillä kasvaa mäntyvaltaista taimikkoa ja maanpintaa on taimikon alueella muokattu voimakkaasti. Tervahauta on säilynyt ehjänä. Sen halkaisija on noin 10 m ja keskiosan syvyys 1 m. Halssi suuntautuu alarinteeseen kohti kaakkoa.

Sijaintikartta kohteen [2 Puolanka Osmangankangas 1](#) kuvauksessa.



Vasemmalla: Tervahaudan vallia. Kaksi kuusta kasvaa haudan keskiosassa. Oikealla: Halssi

4 Puolanka Osmangankangas 3

Mjtunnus: (uusi kohde)
Status: kiinteä muinaisjäänös (sm)
Ajoitus: historiallinen
Laji: työ- ja valmistuspaikat tervahauta

Koordin: N 7158020 E 530527

Tutkimukset: Soisalo & Keskinen 2022

Sijainti: n. 110 m VE A:sta koilliseen

Kuvaus: *Soisalo & Keskinen 2022:* Tervahauta sijaitsee loivalla luoteeseen viettävällä moreenirinteellä, joka on alempana suopohjaista. Sen ympärillä kasvaa mäntyvaltaista taimikkoa. Tervahauta on ehjä ja siinä on selkeästi ympäristöstä erottuvat vallit. Sen halkaisija on noin 15 m ja keskiosan syvyys 1 m. Halssi suuntautuu luoteeseen. Tervahaudan ympäristössä on pieniä maa-aineksenottokuoppia.

Sijaintikartta kohteen [2 Puolanka Osmangankangas 1](#) kuvauksessa.



Vasemmalla: Tervahauta maastossa. Oikealla: Tervahaudan keskiosaa.

5 Puolanka Osmangankangas 4

Mjtunnus: (uusi kohde)
Status: kiinteä muinaisjäänös (sm)
Ajoitus: historiallinen
Laji: työ- ja valmistuspaikat tervahauta

Koordin: N 7157994 E 530545

Tutkimukset: Soisalo & Keskinen 2022

Sijainti: n. 90 m VE A:sta koilliseen

Kuvaus: *Soisalo & Keskinen 2022:* Tervahauta sijaitsee loivalla luoteeseen viettävällä moreenirinteellä. Sen ympärillä kasvaa mäntyvaltaista taimikkoa. Tervahauta on säilynyt ehjänä. Sen halkaisija on noin 10 m ja keskiosan syvyys 1 m. Halssi suuntautuu alarinteeseen kohti etelää.

Sijaintikartta kohteen [2 Puolanka Osmangankangas 1](#) kuvauksessa.



Vasemmalla: Tervahauta erottuu lapion takana. Oikealla: Halssi ja sen vasemmalla puolella vallia.

6 Puolanka Julkuvaara 1

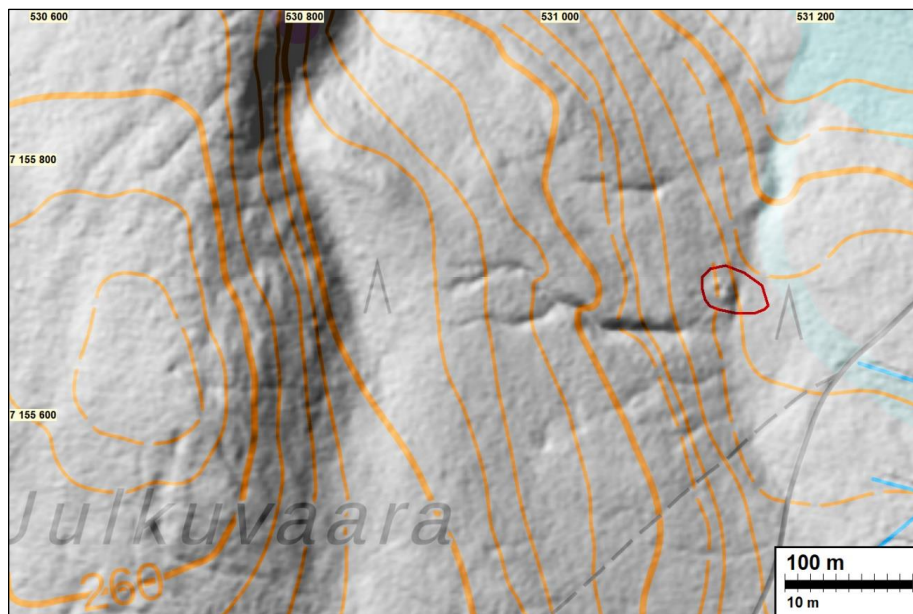
Mjtunnus: (uusi kohde)
Status: kiinteä muinaisjäännös (sm)
Ajoitus: historiallinen
Laji: työ- ja valmistuspaikat tervahauta

Koordin: N 7155703 E 531119

Tutkimukset: Soisalo & Keskinen 2022

Sijainti: n. 170 m VE A:sta länteen

Kuvaus: *Soisalo & Keskinen 2022:* Tervahauta sijaitsee itään viettävällä moreenirinteellä. Sen ympärillä kasvaa havupuuvältaista sekametsää. Tervahauta on säilynyt ehjänä. Sen halkaisija on noin 15 m ja keskiosan syvyys 1 m. Jyrkkäpiirteinen halssi suuntautuu alarinteeseen kohti itää.



Vasemmallä: Tervahaudan valla rinteessä. Oikealla: Valli nousee jyrkästi.

7 Puolanka Julkuvaara 2

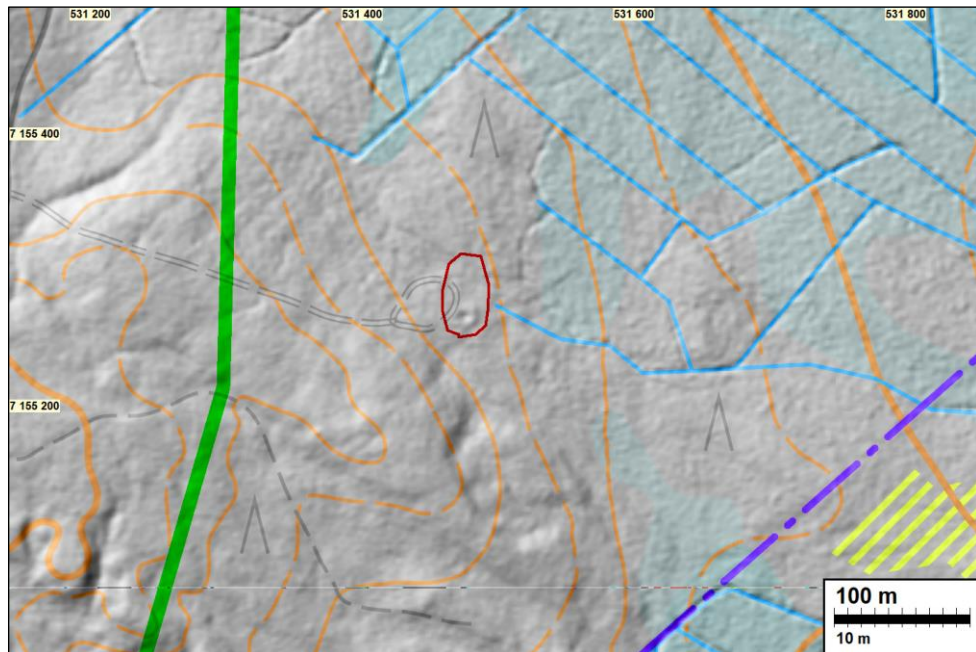
Mjtunnus: (uusi kohde)
Status: kiinteä muinaisjäänös (sm)
Ajoitus: historiallinen
Laji: työ- ja valmistuspaikat tervahauta

Koordin: N 7155270 E 531474

Tutkimukset: Soisalo & Keskinen 2022

Sijainti: n. 160 m VE A:sta itään

Kuvaus: *Soisalo & Keskinen 2022:* Tervahauta sijaitsee loivalla itään kohti suota viettävällä rinteellä metsäautotien päässä olevan kääntöpaikan vieressä. Sen ympärillä kasvaa mäntyvaltaista metsää ja itäpuolella on nuorta taimikkoa. Tervahauta on länsireunaltaan rikkoutunut metsäautotien ja sen vieressä kulkevan ojan teossa. Sen halkaisija on noin 20 m ja keskiosan syvyys 1,5 m. Viisi metriä pitkä ja 1,5 m syvä halssi suuntautuu alarinteeseen kohti pohjoista ja suota.



Vasemmalla: Tervahauta tieltä päin. Kuusen takana erottuu loiva valli. Oikealla: Halssi

8 Puolanka Hamppulamminsuo 1

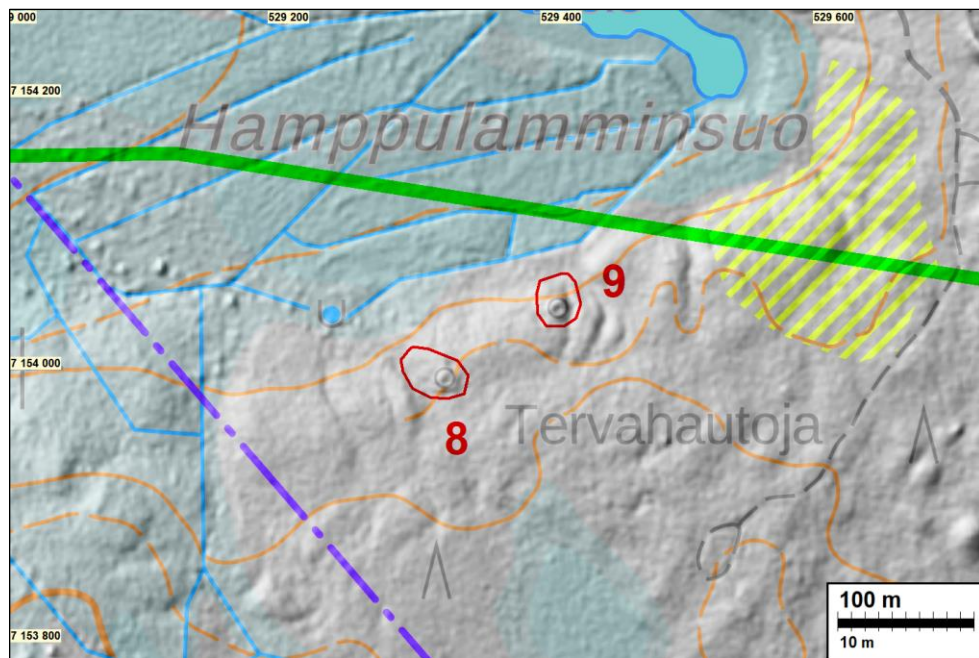
Mjtunnus: (uusi kohde)
Status: kiinteä muinaisjäänös (sm)
Ajoitus: historiallinen
Laji: työ- ja valmistuspaikat tervahauta

Koordin: N 7153994 E 529311

Tutkimukset: Soisalo & Keskinen 2022

Sijainti: n. 110 m VE A:sta etelään

Kuvaus: *Soisalo & Keskinen 2022:* Tervahauta sijaitsee loivalla luoteeseen viettävällä rinneellä. Sen ympärillä kasvaa mäntyvaltaista metsää. Tervahauta on ehjä. Sen halkaisija on noin 20 m ja keskiosan syvyys 1,5 m. Vallit nousevat pari metriä ympäröivästä maanpinnasta. Viisi metriä pitkä halssi suuntautuu lounaaseen.



Vasemmalla: Tervahaudan päällä kasvaa suuria puita. Oikealla: Halssi

9 Puolanka Hamppulamminsuo 2

Mjtunnus: (uusi kohde)
Status: kiinteä muinaisjäännös (sm)
Ajoitus: historiallinen
Laji: työ- ja valmistuspaikat tervahauta

Koordin: N 7154043 E 529393

Tutkimukset: Soisalo & Keskinen 2022

Sijainti: n.40 m VE A:sta etelään

Kuvaus: *Soisalo & Keskinen 2022:* Tervahauta sijaitsee loivalla pohjoiseen kohti suota viettävällä rinteellä. Sen ympärillä kasvaa mäntyvaltaista metsää. Tervahauta on ehjä. Sen halkaisija on noin 20 m ja keskiosan syvyys 2 m. Vallit ovat 2 metriä korkeat. Viisi metriä pitkä ja 1,5 m syvä halssi suuntautuu alarinteeseen kohti pohjoista.

Sijaintikartta kohteen [8 Puolanka Hamppulamminsuo 1](#) kuvauksessa.



Vasemmalla: Tervahaudan valliä. Oikealla: Tervahaudan laakeaa keskiosaa.

10 Puolanka Hamppulamminkangas

Mjtunnus: (uusi kohde)
Status: kiinteä muinaisjäännös (sm)
Ajoitus: historiallinen
Laji: työ- ja valmistuspaikat tervahauta

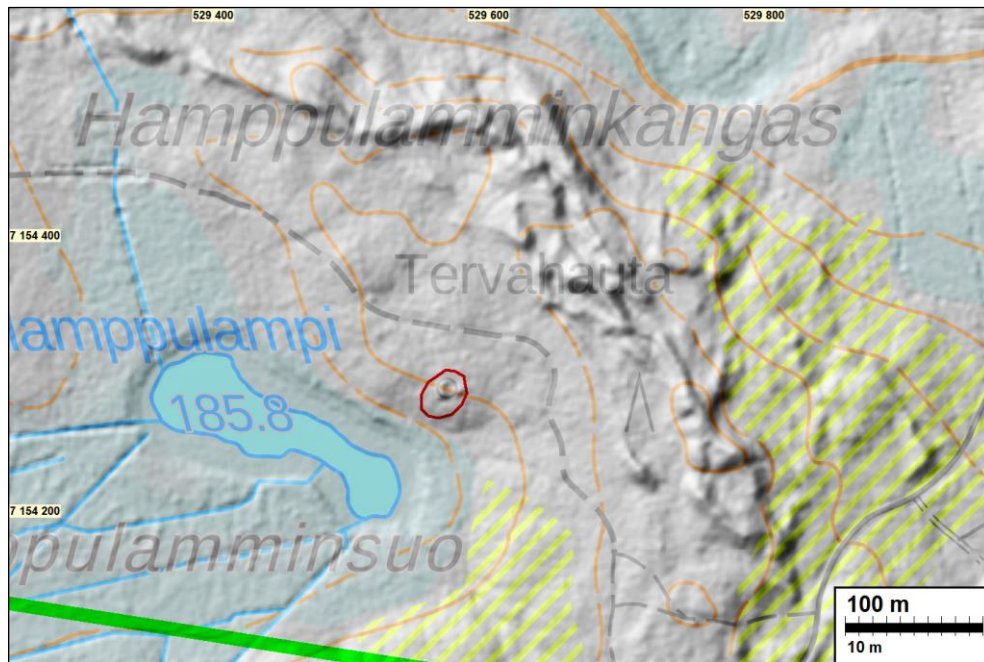
Koordin: N 7154290 E 529567

Tutkimukset: Soisalo & Keskinen 2022

Sijainti: n. 180 m VE A:sta pohjoiseen

Kuvaus: *Soisalo & Keskinen 2022:* Tervahauta sijaitsee loivalla lounaaseen kohti Hamppulammin rantaa viettävällä hiekkaisella rinteellä. Sen ympärillä kasvaa mäntyvaltaista

metsää. Tervahauta on ehjä. Sen halkaisija on noin 18 m ja keskiosan syvyys 2 m. Viisi metriä pitkä halssi suuntautuu alarinteeseen kohti rantaa.



Vasemmalla: Tervahauta erottuu ympäristöstään runsaspuisena kohtana. Oikealla: Jyrkkäpiirteinen halssi.

11 Puolanka Kuohusuo

Mjtunnus: (uusi kohde)
Status: kiinteä muinaisjäänös (sm)
Ajoitus: historiallinen
Laji: työ- ja valmistuspaikat tervahauta

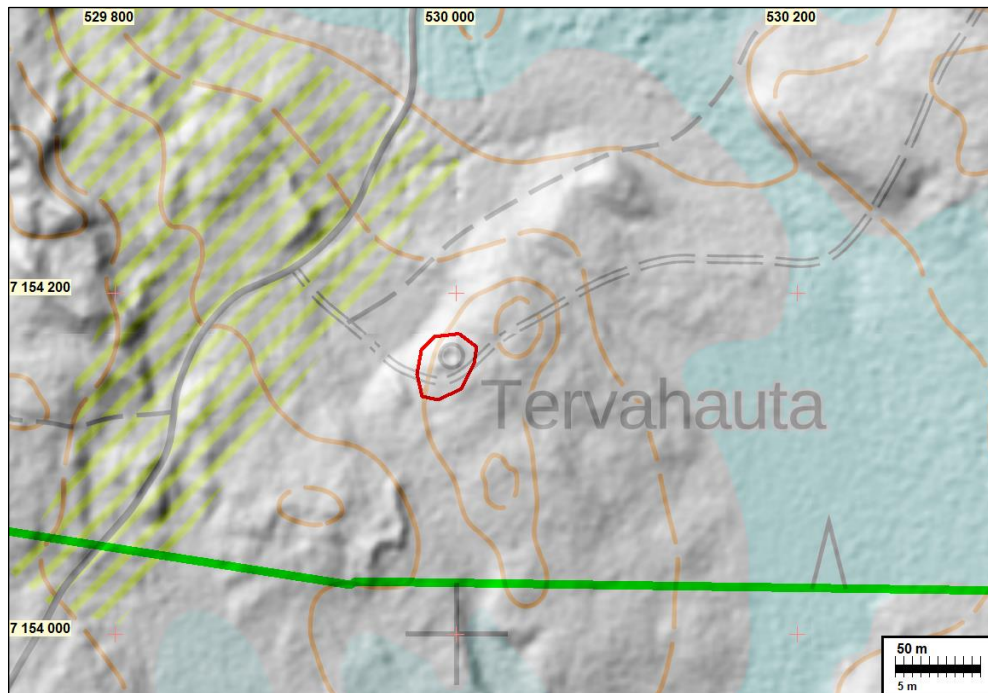
Koordin: N 7154163 E 530000

Tutkimukset: Soisalo & Keskinen 2022

Sijainti: n. 110 m VE A:sta pohjoiseen

Kuvaus: *Soisalo & Keskinen 2022:* Tervahauta sijaitsee luoteeseen viettävällä moreeni rinneellä. Sen ympärillä kasvaa mäntyvaltaista sekametsää. Uusi metsätie on

vahingoittanut sen kaakkois- ja itäreunan vallia. Sen halkaisija on noin 20 m ja keskiosan syvyys 1.5 m. Viisi metriä pitkä halssi suuntautuu alarinteeseen.



Vasemmallä: Tervahauta kuvattuna kohti tietä. Oikealla: Tie on vahingoittanut tervahaudan vallia.

12 Puolanka Kaarronkangas 1

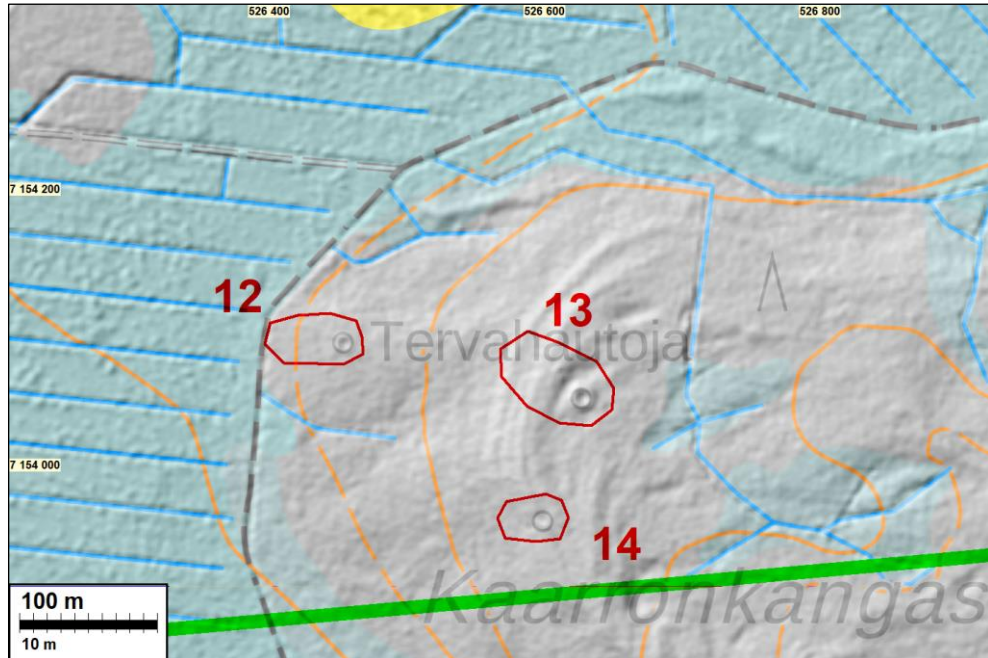
Mjtunnus: (uusi kohde)
Status: kiinteä muinaisjännös (sm)
Ajoitus: historiallinen
Laji: työ- ja valmistuspaikat tervahauta

Koordin: N 7154093 E 526447

Tutkimukset: Soisalo & Keskinen 2022

Sijainti: n. 180 m VE A:sta pohjoiseen

Kuvaus: Soisalo & Keskinen 2022: Tervahauta sijaitsee hyvin loivalla länteen viettävällä moreenirinteellä. Sen ympärillä kasvaa mäntyvaltaista metsää. Tervahauta on ehjä. Sen halkaisija on noin 15 m ja keskiosan syvyys 1 m. Kymmenen metriä pitkä halssi suuntautuu länteen.



Vasemmalla: Tervahauta puiden välissä. Oikealla: Tervahaudan vallia.

13 Puolanka Kaarronkangas 2

Mjtunnus: (uusi kohde)
Status: kiinteä muinaisjäänös (sm)
Ajoitus: historiallinen
Laji: työ- ja valmistuspaikat tervahauta

Koordin: N 7154052 E 526624

Tutkimukset: Soisalo & Keskinen 2022

Sijainti: n. 120 m VE A:sta pohjoiseen

Kuvaus: *Soisalo & Keskinen 2022:* Tervahauta sijaitsee tasaisella moreenikankaalla. Sen ympärillä kasvaa mäntyvaltaista metsää. Tervahaudan itä- ja pohjoispuolella maastossa on maa-aineksenottokuoppia, jotka todennäköisesti liittyvät sen rakentamiseen. Tervahauta on ehjä. Sen halkaisija on noin 23 m ja keskiosan syvyys 2 m. Halssi suuntautuu luoteeseen ja on yli 30 metriä pitkä. Halssiojalla on syvyyttä noin metri ja sen molemmin puolin on vallit. sen pään koordinaatit ovat N 7154083 E 526590.

Sijaintikartta kohteen [12 Puolanka Kaarronkangas 1](#) kuvauksessa.



Vasemmalla: Tervahaudan valli kuvan oikealla puolella. Oikealla: Tervahaudan pitkä halssioja.

14 Puolanka Kaarronkangas 3

Mjtunnus: (uusi kohde)
Status: kiinteä muinaisjäännös (sm)
Ajoitus: historiallinen
Laji: työ- ja valmistuspaikat tervahauta

Koordin: N 7153966 E 526595

Tutkimukset: Soisalo & Keskinen 2022

Sijainti: n. 40 m VE A:sta pohjoiseen

Kuvaus: *Soisalo & Keskinen 2022:* Tervahauta sijaitsee jyrkän muinaisen rantatörmän länsirinteellä. Sen ympärillä kasvaa mäntyvaltaista metsää. Tervahauta on ehjä. Sen halkaisija on noin 12 m ja keskiosan syvyys 1 m. Kaksimetrinen halssi suuntautuu alarinteeseen kohti länttä.

Sijaintikartta kohteen [12 Puolanka Kaarronkangas 1](#) kuvauksessa.



Vasemmalla: Tervahaudan vallia. Oikealla: Tervahaudan keskiosaa.

15 Puolanka Kaarronkangas 4

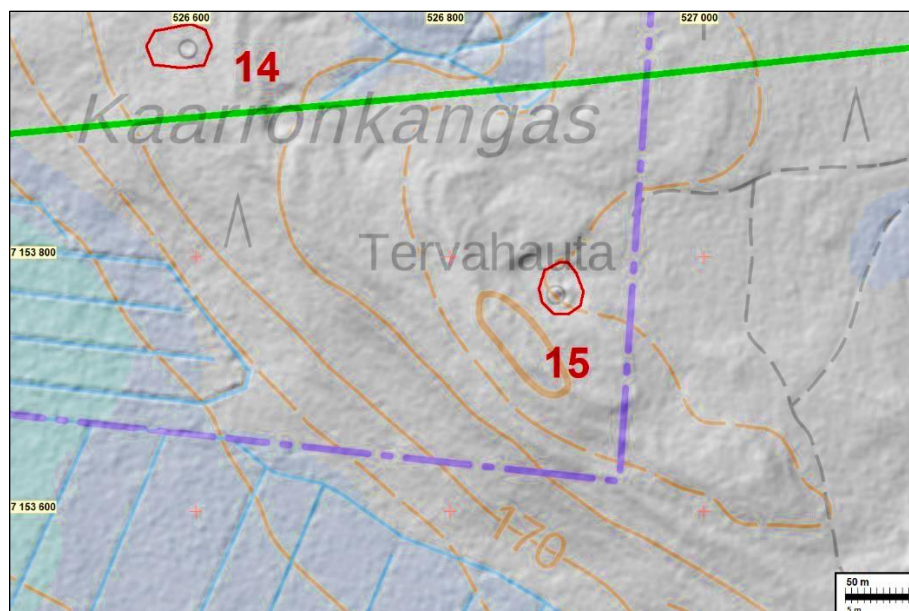
Mjtunnus: (uusi kohde)
Status: kiinteä muinaisjäänös (sm)
Ajoitus: historiallinen
Laji: työ- ja valmistuspaikat tervahauta

Koordin: N 7153769 E 526888

Tutkimukset: Soisalo & Keskinen 2022

Sijainti: n. 140 m VE A:sta etelään

Kuvaus: *Soisalo & Keskinen 2022:* Suuri tervahauta sijaitsee tasaisella moreenikankaalla. Sen ympärillä kasvaa mäntyvaltaista metsää. Tervahauta on ehjä. Sen halkaisija on noin 25 m ja keskiosan syvyys 1,5 m. Leveä halssi suuntautuu pohjoiseen. Tervahaudan ympärillä on eripuolilla parinkymmenen metrin säteellä merkkejä maa-aineksen otosta. Se liittyy ilmeisesti tervahaudan rakentamiseen.





Vasemmalla: Tervahaudan keskiosaa. Oikealla: Tervahauta kuvassa oikealla. Vasemmalla hiekanoton jälkiä tervahaudan ympärillä.

16 Puolanka Ketunsuo

Mjtunnus: 1000042487

Status: kiinteä muinaisjäännös

Ajoitus: historiallinen

Laji: työ- ja valmistuspaikat tervahauta lkm 2

Koordin.: N 7158826 E 526389 (keskikoordinaatit)

Tutkimukset: Jouni Väänänen arkistotutkimus 2021, Sepänmaa et al. inventointi 2022

Sijainti: n. 130 m VE B:stä pohjoiseen

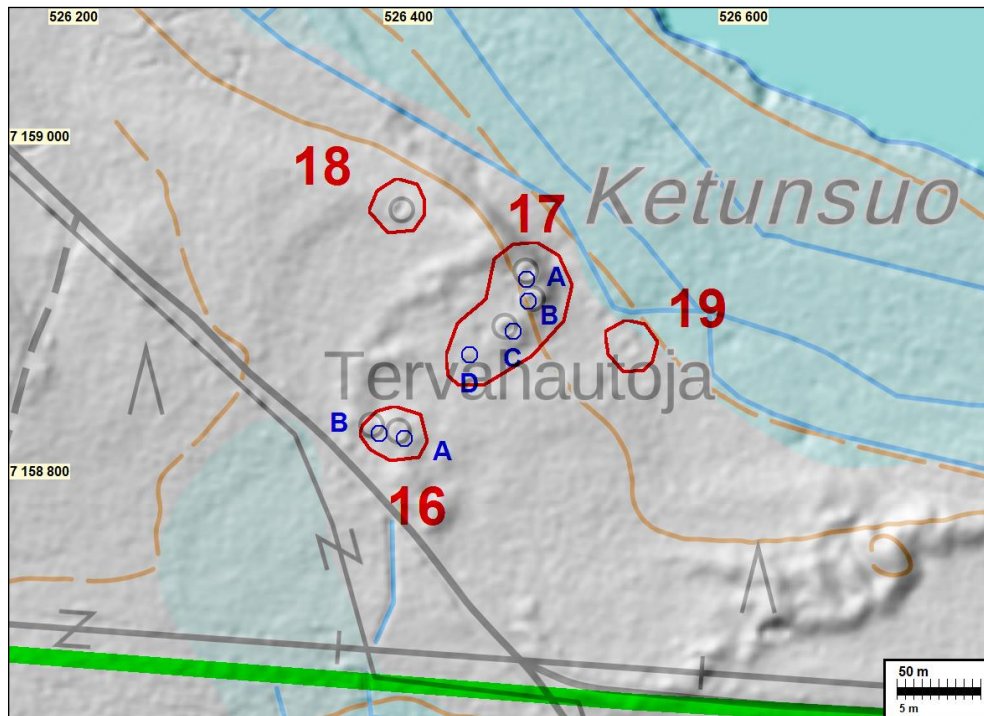
Kuvaus: *Muinaisjäännösrekisteri:* Kaksi tervahautaa. Koordinaatit itäisemmästä, minkä halkaisija ehkä noin 10 metriä. Toinen tervahauta on mahdollisesti pienempi. Maastokarttamerkintä ja heikko Lidar-havainto. Tarkastettava.

Poutiainen 2022: Kaksi tervahautaa vierekkäin. Mäntymetsää, maaperä on hiekkaa. A: N 7158823 E 526394. Tervahaudan pohja on pyöreähkö ja laakea, syvyys noin puoli metriä, halkaisija valleineen 12 m, selvät vallit. Halssi itään, syvyys on hieman yli metrin.

B: N 7158826 E 526379. Tervahaudan pohja on pyöreähkö ja laakea, syvyys noin 0,8 m, halkaisija valleineen 8 m, selvät vallit. Halssi itään, syvyys on hieman yli metrin.



Vieretysten olevien tervahautojen vallit näkyvät kuvan keskivaiheilla. Kuva Poutiainen.



17 Puolanka Ketunsuo 2

Mjtunnus: 1000042488
Status: kiinteä muinaisjäännös
Ajoitus: historiallinen
Laji: työ- ja valmistuspaikat tervahaudat

Koordin.: N 7158906 E 526468

Tutkimukset: Jouni Väänänen arkistotutkimus 2021, Sepänmaa et al. inventointi 2022

Sijainti: n. 180 m VE B:stä pohjoiseen

Kuvaus: *Muinaisjäännösrekisteri:* Kolme tervahautaa, koordinaatit keskimmäisestä. Arvioidut halkaisijat pohjoisimmasta tervahaudasta alkaen; 13, 16 ja 18 metriä. Maastokartta-merkintä ja Lidar-havainto. Tarkastettava.

Poutiainen ja Sepänmaa 2022: Neljä tervahautaa kaarevassa rivissä. Mäntymetsää, maaperä on hiekkaa.

A: N 7158918 E 526467. Tervahaudan pohja on pyöreähkö ja suppilomainen, syvyys noin kaksi metriä, halkaisija valleineen 10 m, selvät vallit, korkeus metrin. Halssi koilliseen suolle.

B: N 7158905 E 526468. Tervahaudan pohja on pyöreähkö ja loivasti suppilomainen, syvyys hieman yli metrin, halkaisija valleineen 15 m, selvät vallit. Halssi itään.

C: N 7158887 E 526459. Tervahaudan pohja on pyöreähkö ja loivasti suppilomainen, syvyys 1,5 m, halkaisija valleineen 16 m, selvät vallit korkeus 1 m. Halssi itään.

D: N 7158873 E 526433. Tervahaudan halkaisija valleineen noin 10 m, vallit matalat, noin 0,5 m. Halssi itään.

Karttaote esitetty kohteen [12 Puolanka Ketunsuo](#) kuvauksessa.



Vasemmalla: Pohjoisin kohteen 13 tervahaudoista (alakohde a).
Oikealla: Eteläisin kohteen neljästä tervahaudasta (alakohde d). Etualalla haissia. Länteen.

18 Puolanka Ketunsuo 3

Mjtunnus: 1000042489

Status: kiinteä muinaisjäännös

Ajoitus: historiallinen

Laji: työ- ja valmistuspaikat tervahaudat

Koordin.: N 7158960 E 526389

Tutkimukset: Jouni Väänänen arkistotutkimus 2021, Sepänmaa et al. inventointi 2022

Sijainti: n. 270 m VE B:stä pohjoiseen

Kuvaus: *Muinaisjäännösrekisteri:* Tervahauta, halkaisijaltaan noin 14 metriä. Maastokartta-merkintä ja lidar-havainto. Tarkastettava.

Sepänmaa 2022: Tervahauta, halkaisija noin 13 m (valleineen). Halssi osoittaa koilliseen. Sijaitsee yli 200 m linjan ulkopuolella, mutta tarkastettiin koska oli selvästi osa tervahautakokonaisuutta (kohteet 12–15) ja oli aikaisemmin tarkastamaton.

Sijaintikartta kohteen [16 Puolanka Ketunsuo](#) kuvauksessa.



Tervahauta. Pohjoiseen. Kuva Poutiainen.

19 Puolanka Ketunsuo 4

Mjtunnus: uusi kohde
Status: kiinteä muinaisjäännös
Ajoitus: historiallinen
Laji: työ- ja valmistuspaikat tervahauta

Koordin.: N 7158875 E 526530

Tutkimukset: Sepänmaa et al. inventointi 2022

Sijainti: n. 200 m VE B:stä pohjoiseen

Kuvaus: *Sepänmaa 2022:* Suon laidalla, alavalla hiekkapohjaisella mäntykankaalla on tervahauta, halkaisija noin 12 m, halssi koilliseen. Tervahaudan pohja on kosteaa, suokasvillisuuden peittämää. (Tämä viitannee siihen, että pohjaveden taso on tervahaudan käytön jälkeen noussut noin metrillä.)

Sijaintikartta kohteen [16 Puolanka Ketunsuo](#) kuvauksessa.



Tervahauta soistuneessa maaperässä. Etelään.

20 Puolanka Kumpuvaara

Mjtunnus: uusi kohde
Status: kiinteä muinaisjäännös (SM)
Ajoitus: historiallinen
Laji: työ- ja valmistuspaikat tervahauta

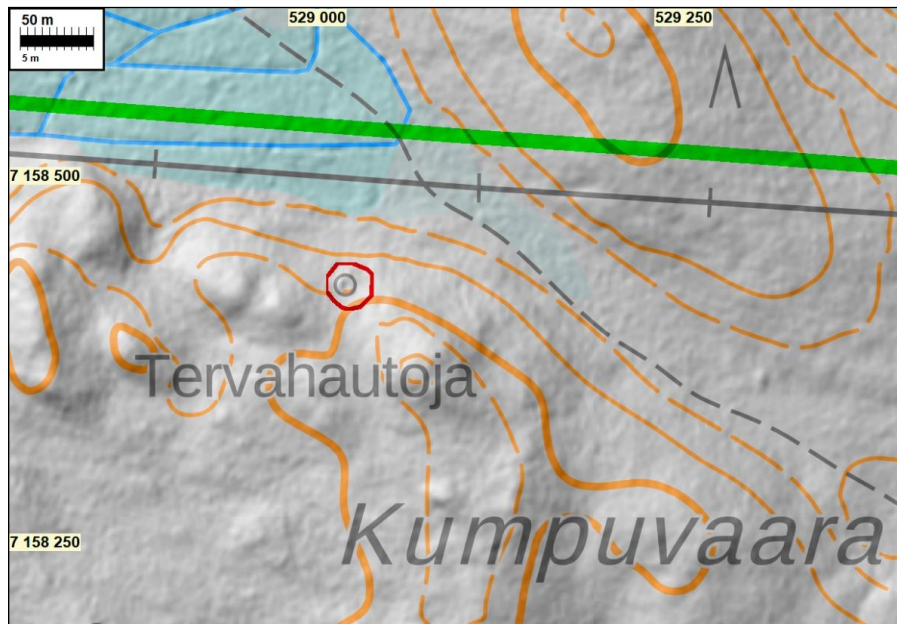
Koordin.: N 7158429 E 529015

Tutkimukset: Sepänmaa et. al. inventointi 2022

Sijainti n. 40 m VE B:stä etelään

Kuvaus: *Poutiainen 2022:* Tervahaudan pohja on pyöreähkö ja laakea, syvyys vajaan metrin, halkaisija valleineen 14 m, selvät vallit. Tavanomaista halssia ei ole, vaan puoli

metriä syvä ja leveä ura menee tervahaudan keskeltä vallin ulkopuolelle. Mäntymetsää, maaperä on hiekkaa.



Vasemmalla: Tervahaudan valliä kairan takana. Oikealla: Kairan kohdalta lähtee kapea ura poikki taustalla näkyvän vallin.

21 Puolanka Salmenjoki 1

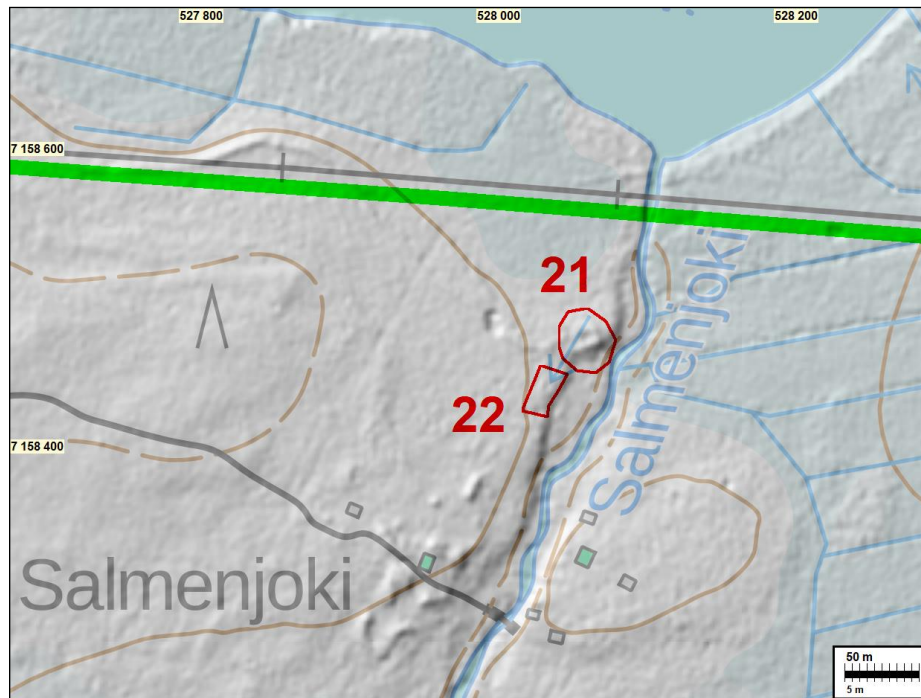
Mjtunnus: uusi kohde
Status: kiinteä muinaisjäänös (SM)
Ajoitus: historiallinen
Laji: työ- ja valmistuspaikat tervahauta

Koordin.: N 7158478 E 528054

Tutkimukset: Sepänmaa et. al. inventointi 2022

Sijainti n. 65 m VE B:stä etelään

Kuvaus: *Poutiainen 2022:* Tervahaudan pohja on pyöreähkö ja laakea, syvyys 1.5 m, halkaisija valleineen 20 m. Halssi purolle päin. Hiiltä, ei huuhtoutumiskerrosta. Mäntykantasta, maaperä on hiekkaa. Tervahaudan kohta hyvin pusikkoista sekametsää.



Tervahaudan vallia ajouran takana kairan vieressä.

22 Puolanka Salmenjoki 2

Mjtunnus: uusi kohde
Status: kiinteä muinaisjäännös (SM)
Ajoitus: kivikautinen
Laji: asuinpaikat asumuspainanteet

Koordin.: N 7158440 E 528026

Tutkimukset: Sepänmaa et. al. inventointi 2022

Sijainti n. 110 m VE B:stä etelään

Kuvaus: *Sepänmaa 2022:* Vanhan rantatörmän päällä, sen reunalla, heti kevytrakenteisen metsäautotien itäpuolella, on pyöristetyn suorakaiteen muotoinen painanne. Sen

koko on noin 8 x 4 m ja syvyys noin puoli metriä. Pohja on osin lahoavilla risuilla täytetty. Reunoilla on enemmän tai vähemmän selvä matala, runsaan metrin levyinen valli.

Painanteen pohjalle tehdystä koekuopasta havaittiin noin 10 cm huuhtoutumiskerroksen alla 25 cm paksuinen noensekainen likamaakerros. Siinä oli melko runsaasti hyvin pienikokoista (alle 1 mm) palaneen luun sirua. Vain yksi noin 2 mm kokoinen luunsiru saatiin talletettua.

Painanteen koillisesta reunavallista noin 5 m koilliseen tehdystä koekuopasta löytyi muutaman mm. kokoinen kvartsi-iskos.

Enempää koekuoppia ei kohteeseen tehty, koska katsottiin, että todisteet riittävät osoittamaan, että kohdalla on kivikautinen asuinpaikka ja siihen liittyvä asumuspainanne.

Painanteesta kymmenisen metriä etelään on kuopanne, joka tulkittiin muutaman kymmenen vuoden ikäiseksi hiekanottokuopaksi.

Maaperä alueella on hiekkaa ja puusto mäntyä.

Sijaintikartta kohteen [21 Puolanka Salmenjoki 1](#) kuvauksessa.



Ylärivillä vasemmalla: Kivikautinen asuinpaikka. Kuvan keskiosassa asumuspainanne, lapio painanteen koillisosaan tehdyn koekuopan kohdalla. Koilliseen.

Ylärivillä oikealla: Kivikautinen asuinpaikka. Kuvan keskiosassa lapio asumuspainanteen pohjalla, vasemmalla Hannu Poutiainen kaivamassa koekuoppaa, josta löytyi kvartsi-iskos. Etelään.

Alarivillä vasemmalla: Kivikautinen asuinpaikka. Lapio painanteen pohjalle, sen koillisosaan tehdyn koekuopan kohdalla. Etelään.

23 Puolanka Kongasjärvi etelä 1

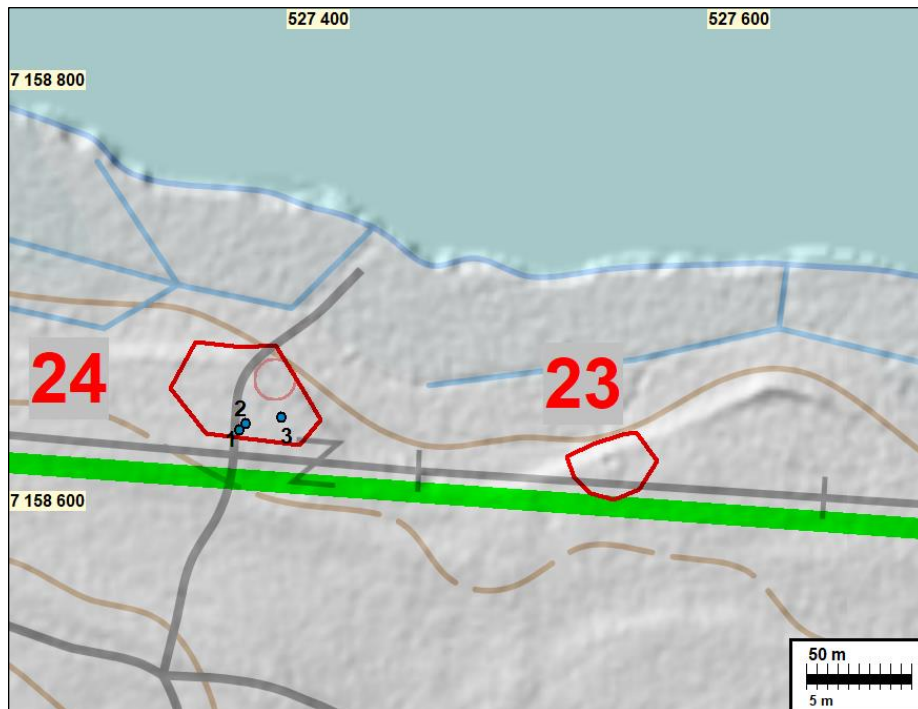
Mjtunnus: uusi kohde
Status: kiinteä muinaisjäänös (SM)
Ajoitus: historiallinen
Laji: työ- ja valmistuspaikat tervahauta

Koordin.: N 7158622 E 527533

Tutkimukset: Sepänmaa et. al. inventointi 2022

Sijainti Muinaisjäänösrajausten eteläreuna VE B:n alla

Kuvaus: *Sepänmaa 2022:* Tervahauta, halkaisija noin 12 m. Halssi osoittaa pohjoiseen. Vanhan rantatörmän päällä. Maaperä hiekkaa, puutonta aluetta voimajohtokäytävällä.



37 Kongasjärvi etelä 1 – tervahauta. **38** Kongasjärvi etelä 2 – tervahauta ja kivikautinen asuinpaikka (saman rajauksen sisällä). ○ Tervahauta ● kvartsi-iskosten löytöpaikat



Vasemmalla: Tervahauta. Lounaaseen. Oikealla: Tervahauta. Lapiro (keltainen kahva erottuu kuvassa) haudan keskikohtalla. Itään.

24 Puolanka Kongasjärvi etelä 2

Mjtunnus: uusi kohde
Status: kiinteä muinaisjäänös (SM)
Ajoitus: historiallinen ja kivikautinen
Laji: työ- ja valmistuspaikat, tervahauta ja asuinpaikat

Koordin.: N 7158661 E 527377 (tervahauta)

Tutkimukset: Sepänmaa et. al. inventointi 2022

Sijainti n. 15 m VE B:stä pohjoiseen

Kuvaus: *Sepänmaa ja Poutiainen 2022:* Samalla alueella on sekä tervahauta että kivikautinen asuinpaikka.

A: Tervahauta, leveys noin 10 m, syvyys reunavalleilta tasaiselle pohjalle noin 0,8 m. Halsi osoittaa koilliseen. Sijaitsee vanhan rantatörmän reunalla. Maaperä hiekkaa, puusto kohdalla mäntymetsää. N 7158661 E 527377.

B: Kvartsi-iskosten löytöpaikkoja.

N 7158637 E 527359. 1 Kaksi kvartsi-iskosta tieojan leikkauksesta.

N 7158640 E 527362. 2 Yksi kvartsi-iskos tieojan leikkauksesta.

N 7158643 E 527379. 3 Yksi kvartsi-iskos hiekkatien pinnasta.

Kvartsi-iskoksia löytyi mökkien melko uusien ojen leikkauksista sekä tienpinnalta. Löytökohdilla ei ollut havaittavissa kulttuurikerrosta. Löydöt osoittavat kuitenkin, että kohdalla on ollut kivikautinen asuinpaikka. Topografisten seikkojen perusteella vaikuttaa siltä, että keskeinen osa sitä on sijainnut tervahaudan kohdalla ja siten tuhoutunut. Koekuoppia alueelle ei tehty. Asuinpaikan laajuus on arvioitu topografisten seikkojen perusteella. Muinaisjäänösrajaus sisältää sekä asuinpaikan että tervahaudan.

Sijaintikartta kohteen [23 Puolanka Kongasjärvi etelä 1](#) kuvauksessa.



Ylärivissä vasemmalla: Tervahaudan vallia kuvan keskivaiheilla. Taustalla Kongasjärvi. Ylärivissä oikealla: Kivikautisen asuinpaikan löytöaluetta. Kvartsi iskoksia löytyi tieojan leikkauksista ja taustalla näkyvän hiekkatien pinnasta. Taustalla Kongasjärvi.