

# Lahokaviosammalseelvitys Vantaan Långmossabergenin hankealueella 2022

Henna Makkonen



# Lahokaviosammalselvitys Vantaan Långmossabergenin hankealueella 2022

Henna Makkonen

## Sisälllys

<b>Johdanto .....</b>	<b>1</b>
<b>Lahokaviosammal .....</b>	<b>2</b>
<b>Johtopäätökset ja suositukset .....</b>	<b>4</b>
<b>Kirjallisuus .....</b>	<b>6</b>

## Johdanto

Vantaan Energia Oy suunnittelee rakentavansa Vantaan kaakkoisosaan lähelle Kehä III:n ja Porvoonväylän risteystä sekä Helsingin rajaa synteettistä metaania tuottavan laitoksen. Laitoksen suunniteltu sijaintipaikka on Vantaan Energian jätteenpolttolaitoksen laitosalueella. AFRY:n toimeksiannosta Faunatica Oy selvitti lahokaviosammalen esiintymistä (kuva 1) hankealueella. FM, biologi Henna Makkonen teki maastotyöt 27.4.2022.



Kuva 1. Selvitysalue ja tehdyt itujväsryhmähavainnot.

## Lahokaviosammal

Selvitysalueella havaittiin yhteensä 33 itujväsryhmäesiintymää. Itujväsryhmien kasvupaikat jaettiin maastossa karkeasti kolmeen luokkaan itujväsryhmäkasvustojen määrän ja sopivan lahoppuaineksen määrän perusteella:

1 = Vain vähän havaittua kasvustoa ( $1 \text{ cm}^2$ – $0,5 \text{ dm}^2$ ). Joko pieni, tuore tai vain pieneltä osalta lajille soveltuva lahoppuukappale.

2 = Reilusti kasvustoa (yleensä  $0,5$ – $5 \text{ dm}^2$ ), oletettavasti mahdollinen itiöpesäkerunko. Usein kyseessä on järeä kuusen kanto.

3 = Hyvin runsaasti kasvustoa järeällä maapuuringolla, hyvin potentiaalinen itiöpesäkkeiden esiintymärunko.

Valtaosa (28) havainnoista kuuluivat luokkaan 1 ja loput luokkaan 2. Luokan 3 itujyväryhmäkasvustoja tai itiöpesäkkeellisiä kasvustoja ei havaittu. Esiintymät on merkitty kuvaan 1.

Elinympäristökuvio luokiteltiin käyttämällä Vantaan ja Helsingin Vuosaaren alueen lahojaviosammaleesiintymien arvottamiseen kehitettyä pisteytystä (Lammi & Vauhkonen 2019, Manninen & Nieminen 2020, Nieminen ym. 2020). Pisteytykseen sisältyivät seuraavat, keskenään summattavat muuttajat:

- Elinympäristökuvion (esiintymisalueen) pinta-ala (0–3 pistettä).
- Havaittujen itiöpesäkkeellisten kasvupaikkojen lukumäärä (0–3 pistettä) (kasvupaikka = erillinen lahopuuyksikkö; joko maapuurunko, kanto tai muu lahopuukappale).
- Havaittujen tuoreiden itiöpesäkkeiden lukumäärä (0–3 pistettä).
- Muiden lähistöllä (<1 km) sijaitsevien itiöpesäkkeellisten esiintymisalueiden lukumäärä (0–3 pistettä).
- Luonnonsuojelualueen läheisyys (<500 m) (0 tai 1 piste).
- Kartoituksen tarkkuus (0–5 pistettä).
- Havaittujen itujyväryhmien kasvupaikkojen lukumäärä (0–2 pistettä).
- Elinympäristön laatua kuvaavat rakennepiirteet (lahopuusto ja metsän rakenne) (0–2 pistettä).
- Maaston kuluminen virkistyskäytön takia (0– -2 pistettä).

**Taulukko 1.** Långmossabergenin lahojaviosammaleesiintymän pisteytys. Mahdollinen maksimipistearvo on 22.

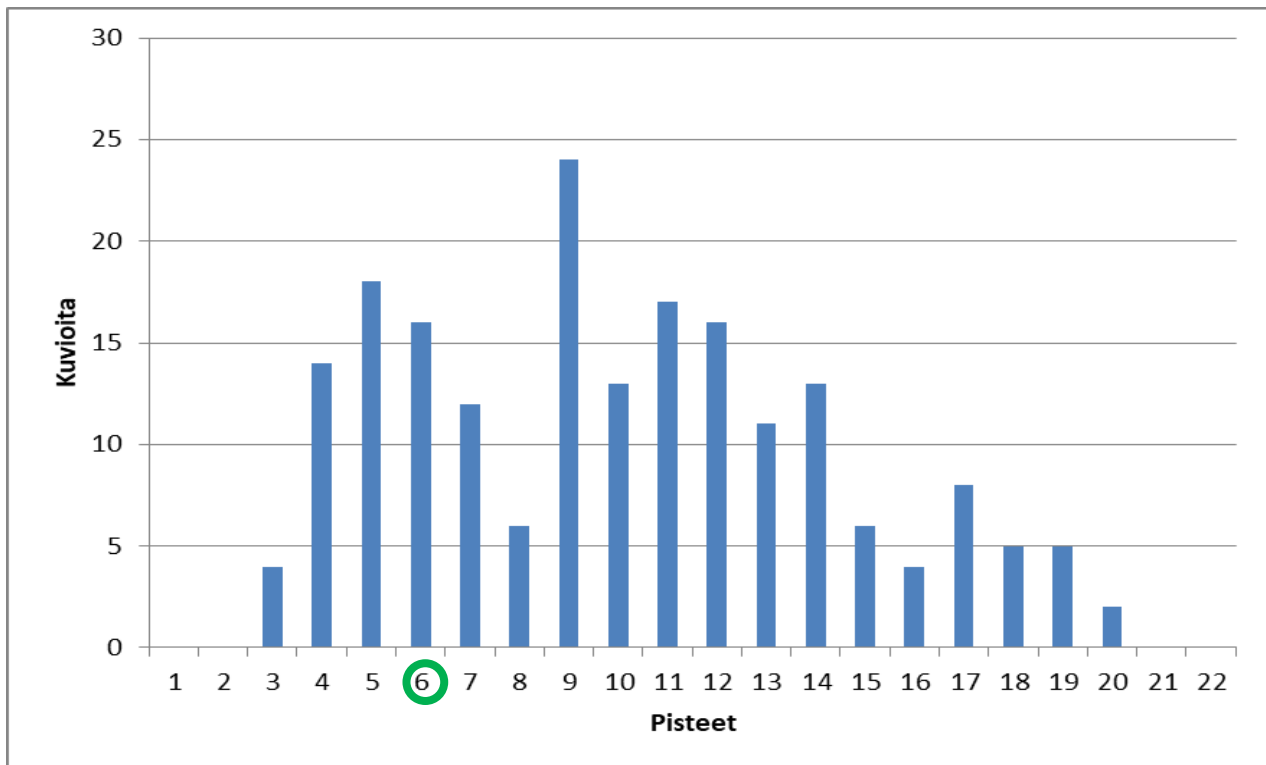
Ydinalueen pinta-ala (ha)	Pinta-alapisteeet	Itiöpesäkkeellisiä Kasvupaikkoja	Itiöpesäkkeitä	Muut esiintymät <1 km	Suojelualue <500 m	Kartoituksen tarkkuus	Itujyväryhmien kasvupaikkoja	Itujyväryhmä-pisteet	Rakenne	Kuluminen	Yhteispisteet
2,7	1	0	0	3	0	0	33	1	1	0	6

## Johtopäätökset ja suositukset

Pääkaupunkiseudulta tunnetaan satoja lahkaviosammalen esiintymiä, joista kymmeniltä on havaittu lajin itiöpesäkkeitä ja enimmillään satoja itujuvärsryhmiä (esim. Manninen & Nieminen 2020, Nieminen ym. 2020). Lisäksi lajille potentiaalisia esiintymiä on pääkaupunkiseudulla todennäköisesti ainakin saman verran lisää, ja useimmilla potentiaalisilla alueilla laji tähän mennessä kertyneiden kartoitustietojen perusteella mitä ilmeisimmin myös esiintyy. Långmossabergenin esiintymä sijoittuu nykytietämyksen perusteella pistearvoluokaltaan pääkaupunkiseudun tunnettujen esiintymien heikkolaatuisimpaan neljännekseen: 142 esiintymää 194 esiintymästä (73 %) on saanut paremman pistearvon (kuva 2).

Arviomme on, että tässä mittakaavassa esiintymä ei ole luonnonsuojelulain 47 §:n tarkoittama lajin säilymiselle tärkeä tai lajin suotuisan suojelutason kannalta merkittävä esiintymispaikka, koska on käytännössä varmaa, että edes sen tuhoutuminen kokonaan ei vaarantaisi lajin säilymistä Vantaalla taikka koko pääkaupunkiseudulla.

Selvitysalueella tapahtuvien muutosten vaikutukset ekologisen verkoston toimivuuteen liittyvät lähinnä alueen kaakkoiskulmaa sivuavaan alikulkuun, joka mahdollistaa eläinten liikkumisen Porvoonväylän erottamien metsäalueiden välillä. Suosittelemme tämän yhteyden säilyttämistä.



**Kuva 2.** Kuvioiden pistejakauma laajassa lahkaviosammalen havaintoaineistossa, jossa kuvioita on yhteensä 194 kpl (Makkonen ym. 2020, Manninen & Nieminen 2020, Nieminen ym. 2020). Pisteiden keskiarvo on 10,1 ja luokissa 17–20 on 10,7 % kuvioista. **Vihreä ympyrä** osoittaa Långmossabergenin esiintymän pistearvon (vrt. taulukko 1).

## Kirjallisuus

- Makkonen, H., Koskimies, P., Manninen, O. & Nieminen, M. 2020: Vantaan Kuussillan ja Länsimäen kaavarunkoalueiden luontoselvitykset vuonna 2020. – Faunatican raportteja 47/2020. 76 s.
- Manninen, O. & Nieminen, M. 2020: Lahokaviosammal Vantaalla: esiintymiselvitys ja suojeleusuunnitelma. – Faunatican raportteja 1/2020.
- Nieminen, M., Makkonen, H. & Manninen, E. 2020: Vuosaaren alueen lahokaviosammalselvitys vuonna 2020. – Faunatican raportteja 24/2020. 39 s.