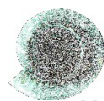


TOHOLAMPI – LESTIJÄRVI 2013

Toholampi-Lestijärvi tuulivoimapuiston arkeologinen inventointi



Jaana Itäpalo 7.2.2014

KESKI-POHJANMAAN ARKEOLOGIAPALVELU

Sisällysluettelo

s.

1. Perustiedot.....	2
2. Inventoinnin lähtökohdat ja menetelmät.....	2
3. Tulokset.....	7
4. Kohdehakemisto.....	8
5. Yleiskartat.....	9
6. Kohdetiedot.....	12
Historiallisen ajan muinaisjäännökset.....	12
Muu kulttuuriperintökohde.....	18
7. Aineistoluettelo.....	20

LIITE

Inventoidut alueet/havainnot

Kansikuva: Iso Tuohineva, röykkiö tervahautakohteessa.

1. Perustiedot

Inventointialue: Toholampi-Lestijärven tuulivoimapuiston hankealue

Tilaaaja: wpd Finland Oy ja Scandinavian Wind Energy SWE Oy

Inventoinnin laji: Yleisinventointi

Työaika: Kenttätyöaika 1.8.-14.11.2013, yht. 9,5 kenttätyöpäivää

Peruskartat: 234108, 234109, 234207, 234111

Korkeus: n. 105-150 m mpy

Koordinaattijärjestelmä: ETRS-TM35 FIN -tasokoordinaatisto

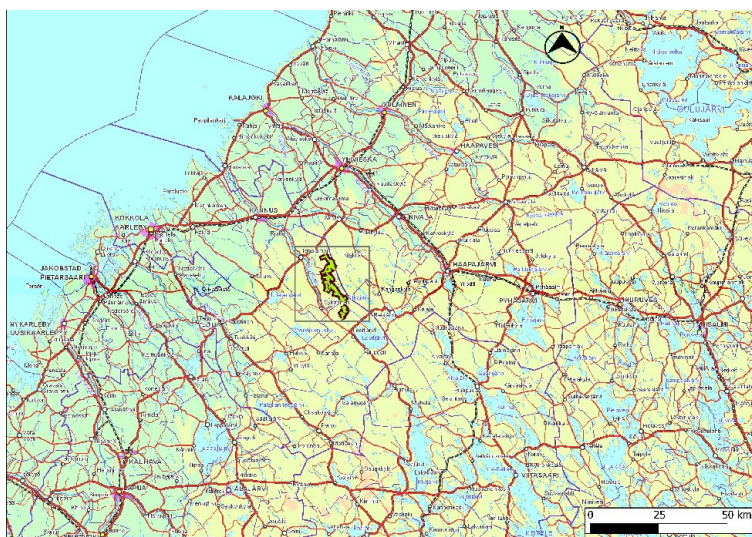
Kopio raportista: Museoviraston arkisto (digitaalinen ja paperikopio), K. H. Renlundin museo (digitaalinen kopio)

Aiemmat tutkimukset: -

2. Inventoinnin lähtökohdat ja menetelmät

Keski-Pohjanmaalla Toholammilla ja Lestijärvellä suoritettiin arkeologinen maastoinventointi vuoden 2013 alku- ja myöhäissyksyllä liittyen suunnitteilla olevaan tuulivoimapuistoon Toholammien ja Lestijärven välille (kartta 5, s. 9). Hankkeessa on suunniteltu 77-90 voimalan rakentamista. Kohdealueelta ei tiettävästi ole aiemmin etsitty systemaattisesti muinaisjäännöksiä eikä niitä tunnettu entuudestaan alueelta. Lähimmät tiedossa olevat arkeologiset kohteet sijaitsevat lännessä Lestijokilaaksossa Lestijoen rantatörmillä, joilta on paikannettu runsaasti kivikautisia löytöpaikkoja.¹

Tässä selvityksessä etsittiin muinaisjäännöksiä ja huomioitiin muita kulttuuriperintökohteita sekä ihmisen toiminnan seurauksena syntyneitä rakenteita ja muutoksia luonnonympäristössä, joilla voi olla merkitystä kokonaiskuvan saamisessa hankealueen muinaisjäännöksistä ja hankkeen vaikutuksista arkeologiseen kulttuuriperintöön.



Kartta 1. Kohdealueen sijainti.

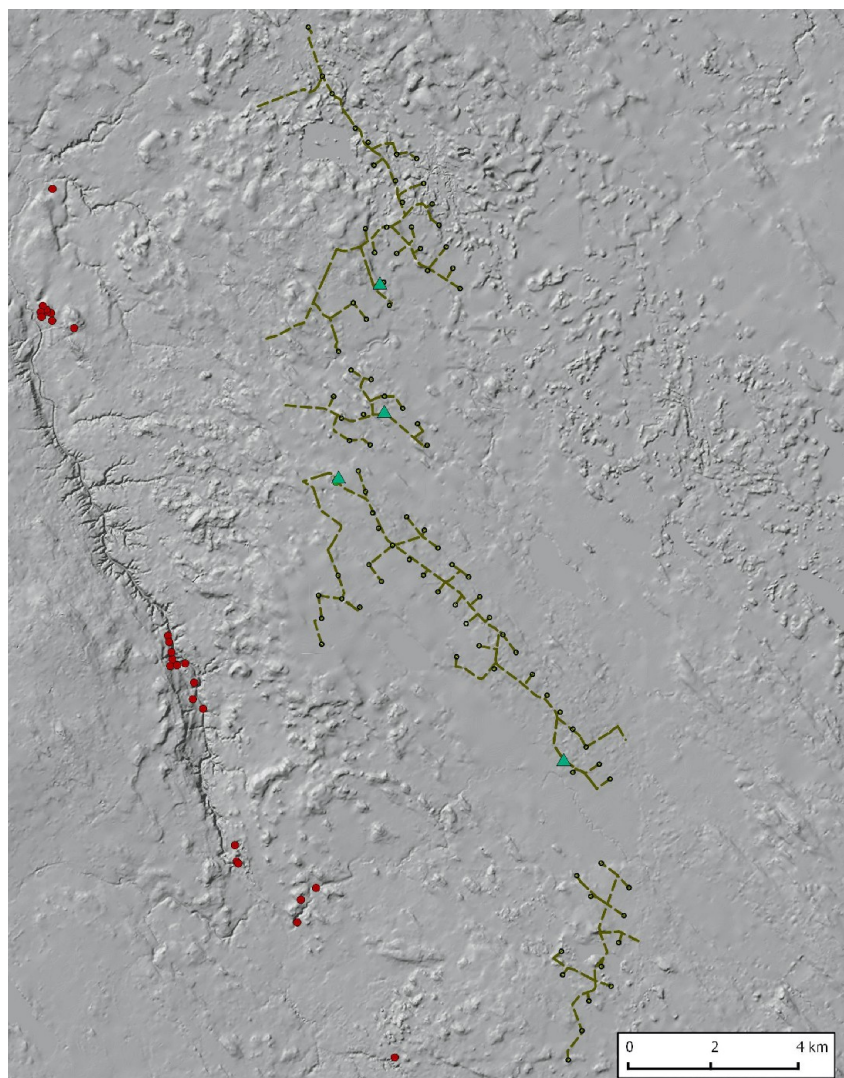
¹ Tiedot entuudestaan tunnetuista kohteista löytyvät Museoviraston kulttuuriympäristön rekisteriportaalista, <http://kulttuuriymparisto.nba.fi/netsovellus/rekisteriportaali/portti/default.aspx>

Esiselvitys

Esihistoriallisten muinaisjäännösten paikallistamisessa käytettiin muinaisranta-analyysia, maaperäkartoja², ortoilmakuvia sekä Lestijokilaaksossa tehtyjä aikaisempia arkeologista kulttuuriperintöä koskevia selvityksiä. Historiallisen ajan kohteiden selvityksessä käytettiin 1920-luvulla laadittuja metsätalouskartoja sekä vanhoja peruskartoja sekä internetistä löytyviä 1845-1846 laadittuja pitäjänkartoja. Vanhimmat peruskartat ovat vuosilta 1961 ja 1967. Lisäksi on käytetty paikallishistoriallisia teoksia sekä CD-romille koottua aineistoa Lestijokilaakson historias-ta, perimätiedosta ja arkeologiasta ja siinä MA arkeologi Hans-Peter Schulzin tekemää asutus-historiallista esitystä.³

Topografia

Noin 45 km² laaja hankealue sijaitsee Lestijärven ja Toholammin välissä Lestijoen itäpuolella, alueen eteläosassa joki virtaa hankealueen läpi. Tarkasteltavat alueet ovat n. 105-150 m mpy eli alue on ollut merenrantasidonnainen keski- ja myöhäismesoliittisella ajalla karkeasti n. 9200-7900 cal BP. Enimmäkseen alue on yli 130 m mpy. Matalimmat alueet ovat suunnittelu-alueen pohjoisosassa ja korkeimmat alueet alueen eteläosassa.



Kuva 1. Korkeusvyöhykkeet kohde- ja lähialueilla. Suunnitellut voimalapaikat ja huoltotiet merkitty kartalle. Inventoinnissa paikannetut muinaisjäännökset hankealueella merkitty kolmioilla. Lähimmät entuudestaan tunnetut muinaisjäännöskohteet merkitty punaisilla ympyröillä.

² Geologian tutkimuskeskus, http://www.gtk.fi/tietopalvelut/geologiset/kartta_aineistot/http://geomaps2.gtk.fi/geo/

³ Schulz Hans-Peter ja Jaana Itäpalo, Lestijokilaakson asutushistoria, CD-rom. Lestijärven kunta 2003. Julkaisematon.

Maasto kohoaa itään ja etelään. Keski- ja pohjoisosassa esiintyy paikoin selvää korkeusvaihtelua. Enimmäkseen alue on loivasti kumpuilevaa. Maaperä on pääosin karkeaa moreenia/huuhoutuneita karkeita kivikoita. Alueella ja sen reunamilla sijaitsee lähes koko alueen halki yltävä pohjois-eteläsuuntainen soiden vyöhyke, joiden väliin moreenimäet ja -selänteet ovat puristuneet. Alueella on useita pieniä lampia/järviä.

Esihistorialliset kohteet

Sijaintikorkeus mahdollisti mesoliittisen ajan merenrantasidonnaiset kohteet. Lähialueiden esihistorialliset kohteet sijaitsevat korkeussuhteiltaan ja maaperältään eri tyyppisillä alueilla kuin tarkasteltava alue. Lännessä n. 3-6 km:n etäisyydellä Lestijokilaaksossa muinainen vuono on ollut suotuisaa aluetta esihistorialliselle asutukselle, ja aluetta voidaan luonnehtia esihistorialliseksi keskusalueeksi. Etelässä lähimmät muinaisjäännökset sijaitsevat Lestijärven länsipuolella kulkevalla harjulla ja Lestijärven pohjoisrannalla. Itään ja pohjoiseen alueet ovat löydöttömiä n. 10-13 km:n säteellä, ja siellä lähimmät esihistorialliset löytöpaikat keskittyvät Reijjärveltä Sieviin suuntautuvalla harjujaksolle. Tunnetut esihistorialliset kohteet paikantuvat hiekkaiselle maaperälle ja pelloille, missä kvartsit, palaneet kivet ja muut tavalliset muinaista toimintapaikkaa indikoivat merkit on helpointa havaita avonaisesta pellon pinnasta.

Historialliset kohteet

Kohdealueella ei ole ollut historiallista asutusta, mutta alueella ja sen läheisyydessä on ollut historiallisiin elinkeinoihin liittyvää toimintaa. Jakson elinkeinohistoriallisia muinaisjäännöksiä alueella voivat olla raaka-aineiden valmistus- ja hankintapaikat ja mm. viljelykseen liittyvät rakenteet tai lähihistoriaan ajoittuvat metsätöihin sekä eränkäyntiin liittyvät kohteet, kuten tilapäisasumukset. Alueella on harjoitettu tervanpolttoa ja mahdollisesti on tuotettu myös puuhiiltä. Nykyisille peruskartoille on merkitty kohdealueille kaksi tervahautaa, hiilimiiluja ei ollut tiedossa. Hankealueen pohjoisosassa sijaitsevasta Haarajärvestä on perimätiedon mukaan nostettu rautamalmia 1600-luvulla.⁴ Hankealueen itäpuolella on kulkenut Eskolan metsärata, joka oli Suomen pisin ja pitkäaikaisin puutavaran kuljetukseen tarkoitettu kapearaiteinen rautatie. Rata oli Metsähallituksen omistuksessa. Rata oli käytössä vuosina 1920 - 1961. Radan varrella oli useita asemia ja kämppiä. Nykyisin radan kohdalla kulkee metsätie.⁵ Kohde huomioidaan lähtötiedoissa lähialueen muuna kulttuuriperintökohteena.

4 Perimätiedon Haarajärven malminnostosta on kertonut toholampilainen Erkki Kujala.

5 Tiedot, Schulz Hans-Peter, Metsähallitus, kulttuuriperintöraportti 2012.



Kartta 2. Ote vuoden 1922 metsätaloustalokartasta Lestijoen hoitoalueesta Lestijoen kohdalta Paukannevan ja Jatkonevan välissä. Joen varressa sijaitsi kaksi metsäkämpää. Eskolan metsärata valmistui Paukannevan ja Jatkonevan välille myöhemmin. Kartta: Valtion arkisto, Metsähallituksen arkisto.

1800-luvulla pääosa rehusta kerättiin luonnonniityiltä, nevoilta ja soilta. Vielä vuonna 1908 Lestijärvellä kerättiin rehusta 83 % ja Toholammilla 78 % luonnonniityiltä. Viljelysmaan lisäämiseksi alueella on laskettu runsaasti järviä, hankealueen pohjoisosassa sijaitseva Haarakjärvi mahdollisesti Lestijokilaaksossa ensimmäisenä, vuonna 1753, hankealueen keskivaiheilla sijaitseva Nuorajärvi ja eteläosassa Salmijärvi on laskettu 1870-80-luvuilla.⁶



Kartta 3. Haarakjärvi kuvattuna vuonna 1845-1846 laaditussa pitäjänkartassa. Kartan laadinnan aikana järvi oli uudelleen vesitetty. Kartta: Arkistolaitoksen digitaaliarkisto: <http://digi.narc.fi/digi/view.ka?kuid=6181031>

⁶ Suur-Lohtajan historia I. 1977, s. 133-136.



Kartta 4. Ote vuoden 1961 peruskartasta, jossa kuivatettu Haarajärvi. Kartta: Maanmittauslaitos, <http://vanhatpainetutkartat.maanmittauslaitos.fi/>

Kaskenpolttoa on ilmeisesti harjoitettu alueella vähäisissä määrin ainakin vielä 1840-luvulla.⁷ Perimätietoja tai lähdetietoja hankealueella harjoitetusta kaskeamisesta ei kuitenkaan ole. Potaskankaittoa on harjoitettu Lestijokilaaksossa 1700-1800-luvulla. Keittäminen tapahtui lähellä taloja, joten potaskauunien löytyminen maastoinventoitavilta alueilta ei ollut kovin todennäköistä.

Maastoinventointimenetelmä

Inventointi kohdistettiin suunniteltujen tuulivoimaloiden paikkojen sekä tielinjausten ympäristöön, ja jos maasto vaikutti otolliselta muinaisjäännösten sijaitsemiselle, inventoitiin alue laajemmin. Myös metsäiset alueet inventoitiin tarkemmin - mahdollisuudet löytää uusia ehjiä muinaisjäännöksiä ovat tällaisilla alueilla parhaimmat. Maastossa kiinnitettiin huomiota rakenteellisilta vaikuttaviin kiveyksiin ja maan pinnan muotoihin, poikkeavaan kasvillisuuteen sekä maannokseen. Havainnot perustuvat pintahavainnoinnin lisäksi kairauksiin ja pieniin lapiopistoihin, joilla varmistettiin epämääräisten kuoppien ja muiden muodostelmien ikä. Peruskartoille merkityt tervahaudat inventoitiin, jos ne sijaitsivat suunniteltujen tuulivoimaloiden vaikutusalueella tai tielinjausten läheisyydessä.

Työssä käytettiin EGNOS-yhteensopivaa paikanninta Garmin GPSmap 62s ja Quantum GIS 1.8.0 paikkatieto-ohjelmaa.

⁷ Suur-Lohtajan historia I, s. 84.

3. Tulokset

Inventoinnissa paikannettiin neljä uutta muinaisjäännöstä, jotka ovat tervahautoja, kahdesta löytyi myös tervanvalmistukseen liittyvä röykkiö. Lisäksi huomioitiin hankealueen tuntumasta yksi mahdollinen kulttuuriperintökohde, joka on metsäkämppä 1930-luvulta. Esihistoriallisten kohteiden puuttumista voi selittää paleogeografia. Huuhtoutuneet karkeat kivet ja kivikkoisen maaperä eivät ole hyvää aluetta esihistoriallisten kohteiden löytymiselle. Tämän tyyppisestä maastosta mesoliittisen jakson merenrantakorkeuksilta tunnetaan toistaiseksi harvoja kivilautaisia leiri- tai asuinpaikkoja, lähiseudulta ei lainkaan.

Kohde Iso Tuohineva sijoittuu suunnitellun tielinjauksen tuntumaan ja voimalapaikan läheisyyteen ja kohde voi vaarantua, jos rakentaminen alueella toteutuu suunnitelman mukaan, johon maastoinventointi perustui. Kohteessa Murhakämpänkangas kohde sijoittuu ihan suunnitellun tielinjauksen tuntumaan, ja voi olla, että kohde vaarantuu. Paukanevan tervahauta sijaitsee tielinjauksesta n. 30 metrin etäisyydellä ja kohde lienee mahdollista huomioida rakentamisen vaiheessa ja säilyttää ehjänä. Simukanhauta todettiin kokonaan tuhoutuneeksi metsänaurauksessa, joten tässä arvioidaan, että kohteelle ei ole relevanttia ehdottaa suojavyöhykettä.

Tähän raporttiin on lisätty riskianalyysikartta, johon on merkitty hankealueen muinaisjäännöspotentiaaliset alueet, joita ei inventoitu (kartta 7, s. 11). On kuitenkin huomioitava, että tervahaudat ja hiilimiilut voivat sijaita melkein missä tahansa hieman ympäristöstään kohoavilla maaston kohdilla.



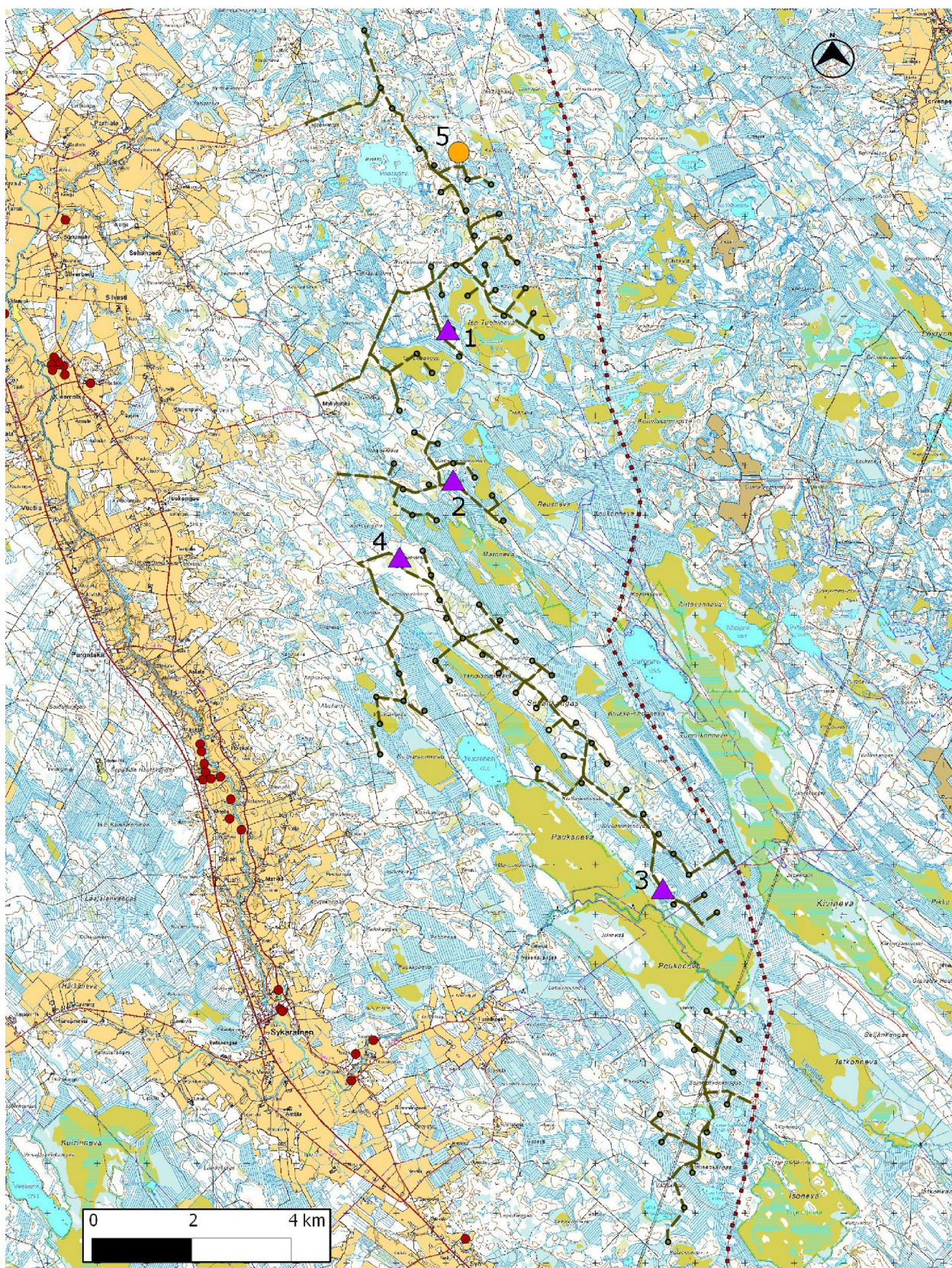
Jaana Itäpalo
7.2.2014

4. Kohdehakemisto

Kohde	Sivu	Mj-tyyppi/ tyypin tarkenne	ajoitus	lkm	Mj- luokka
1. Iso Tuohineva	12	työ- ja valmistuspaikat, tervahaudat	historiallinen	1	1
2. Murhakämpänkangas	14	työ- ja valmistuspaikat, tervahaudat	historiallinen	1	1
3. Paukaneva	15	työ- ja valmistuspaikat, tervahaudat	historiallinen	1	1
4. Simukanhauta	17	työ- ja valmistuspaikat, tervahaudat	historiallinen	1	1
5. Möksi	18	asuinpaikat, tilapäisasumukset ?	resentti	-	3 ?

Taulukko. Muinaisjäännösluokat (mj-luokka): 1. uusi kohde 2. tunnettu kohde 3. muu kulttuuriperintökohde 4. muu inventointihavainto.

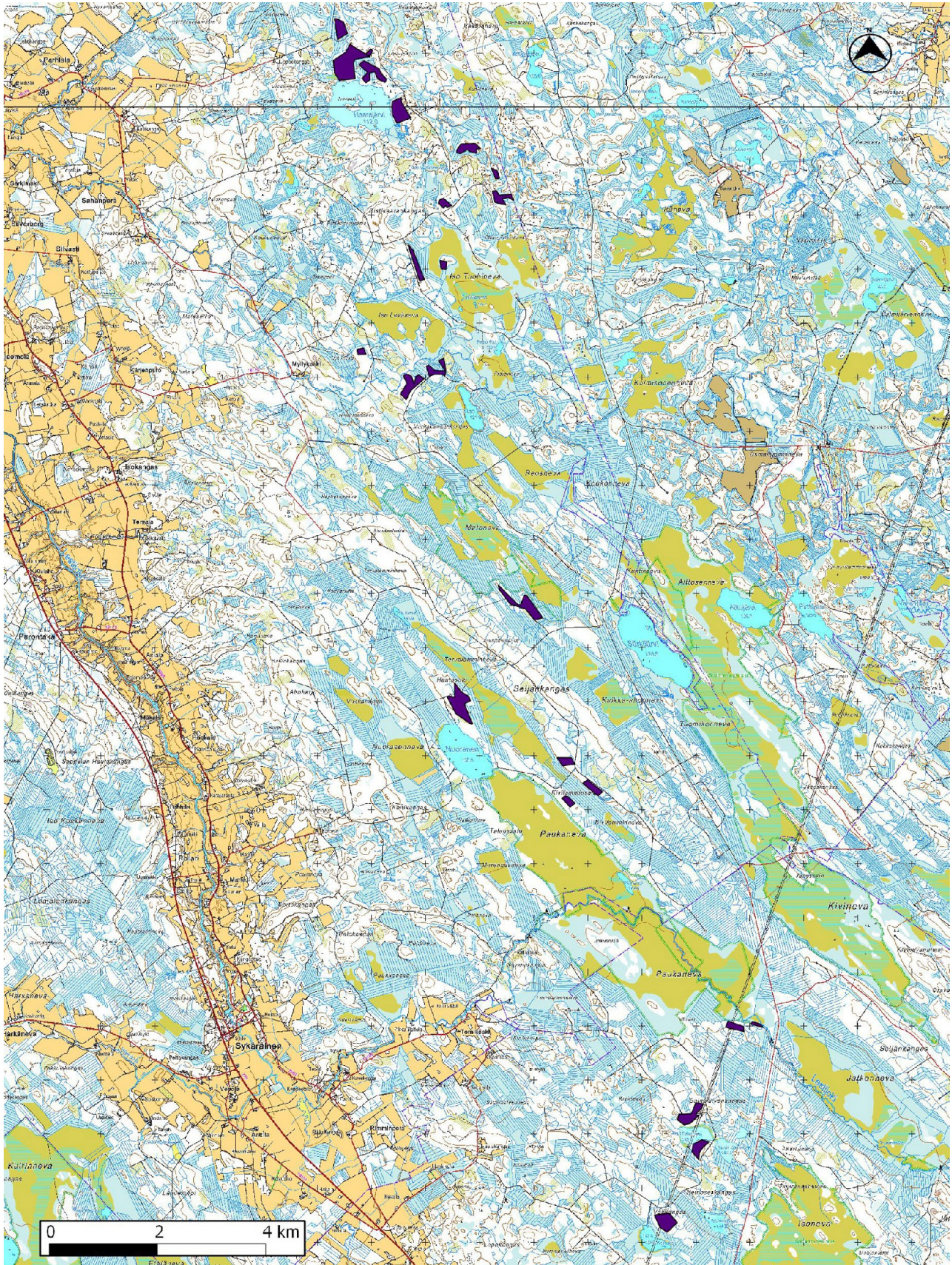
5. Yleiskartat



Kartta 5. Voimalapaikat ja tielinjaukset. Uudet muinaisjännökset merkitty kolmiolla: 1. Iso Tuohineva 2. Murhakämpänkangas 3. Paukaneva 4. Simukanhauta. Mahdollinen kulttuuriperintökohde merkitty ympyrällä, kohde no. 5 Möksi (metsäkämpä). Lähialueen tunnetut muinaisjännöskohteet merkitty punaisilla ympyröillä. Hankealueen itäpuolella kulkenut Eskolan metsäraita nykyisen metsätien kohdalla merkitty neliöviivalla.



Kartta 6. Suunnitellut voimat ja tielinjaukset asemituna ortoilmakuvaan. Inventoinnissa havaitut muinaisjännökset merkitty kolmioilla.



Kartta 7. Riskianalysikartta. Hankealueella sijaitsevat muinaisjännöspotentialiset alueet, joita ei inventoitu.

6. Kohdetiedot

Historiallisen ajan muinaisjäännökset

1. ISO TUOHINEVA

Mj-rekisteri:	<i>uusi kohde</i>
<i>Laji:</i>	kiinteä muinaisjäännös
<i>Mj-tyyppi:</i>	työ- ja valmistuspaikat
<i>Tyyppin tarkenne:</i>	tervahaudat
<i>Ajoitus yleinen:</i>	historiallinen
<i>Lukumäärä:</i>	1
<i>Rauhoitusluokka:</i>	2

Paikkatiedot:

Karttanumero: 234207

Koordinaatit: P: 7070664 I: 375048

Inventointimenetelmät: pintahavainnointi

Maastotiedot: Toholammin Haarajärvestä n. 3 km eteläkaakkoon Iso Tuohinevan länsipuolella, metsätiestä n. 150 m itään. Lähiympäristössä kasvaa nuorta kuusi- ja mäntymetsää. Maaperä on karkeaa moreenia ja paikoin kivikkoista.

Kohdetiedot: Noin 20 m halkaisijaltaan oleva tervahauta, n. 10 m pitkä halssi suuntautuu pohjoiseen. Pinnalla kasvaa heinää, toisella reunalla jonkin verran nuoria leppiä. Noin 40 luoteeseen sijaitsee lohkokivistä koostuva hieman yli 2 m halkaisijaltaan oleva ja n. 70 cm korkea rökkiö ja lähistöllä pieniä kuoppia, jotka liittyvät paikan tervantuotantoon. Rökkiön ja kuoppien pinta oli kasvillisuuden peitossa. Rökkiön pintaa avattiin hieman, ja turpeen alta paljastui terävsärmäisiä lohkokiviä.

Vaikutusten arvio: Lähin tuulivoimala on suunnitteilla n. 100 metrin etäisyydelle koilliseen ja huoltotie vajaan 50 metrin etäisyydelle pohjoispuolelle. Voi olla, että kohdetta ei olisi mahdollista säilyttää, jos rakentaminen toteutuu näin lähellä kohdetta.



Kuva 3. Iso Tuohineva, tervahaudan pohja kuvattuna lounaasta.



Kuva 1. Lähistöllä sijaitseva sammaleen ja heinän peitossa oleva rökkiö kuvattuna koillisesta.



Kartta 8. Iso Tuohineva, tervahaudan sijainti merkitty kolmiolla, lähellä sijaitseva rökkiö ympärillä. Suunniteltu voimalapaikka; harmaa ympyrä, suunniteltu tielinjaus; harmaa katkoviiva.

2. MURHAKÄMPÄNKANGAS

Mj-rekisteri:	<i>uusi kohde</i>
<i>Laji:</i>	kiinteä muinaisjäännös
<i>Mj-tyyppi:</i>	työ- ja valmistuspaikat
<i>Tyyppin tarkenne:</i>	tervahaudat
<i>Ajoitus yleinen:</i>	historiallinen
<i>Lukumäärä:</i>	1
<i>Rauhoitusluokka:</i>	2

Paikkatiedot:
Karttanumero: 234109

Koordinaatit: P: 7067645 I: 375151

Inventointimenetelmät: pintahavainnointi, kairaus

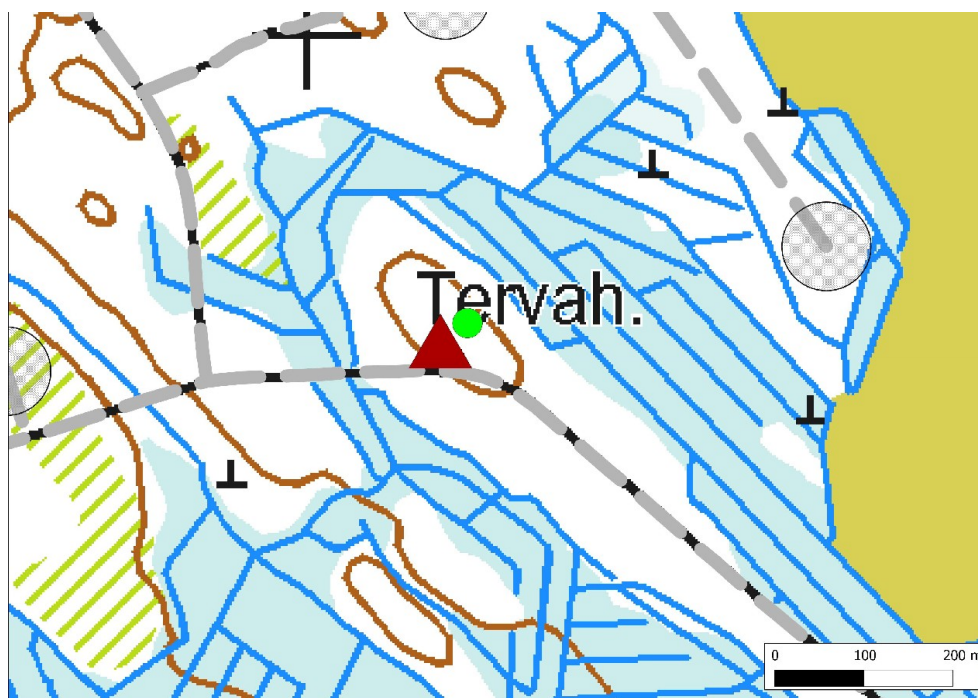
Maastotiedot: Iso Pisin lammesta n. 800 m lounaaseen metsäautotien varrella, välittömästi tien pohjoispuolella. Paikka on n. 200 m pitkä ja vajaa 100 m leveä moreenikumpare rämeiden keskellä. Maalaji on hiekkamoreenia. Alueella kasvaa kuusimetsää.

Kohdetiedot: Noin 20 m halkaisijaltaan oleva tervahauta, halssi suuntautuu etelään tielle ja se on hieman leikkautunut tien teossa. Vajaa 40 m koilliseen on soikeahkon muotoinen röykkiö, joka on n. 2,5 m halkaisijaltaan ja yli metrin korkuinen, kairauksessa todettiin hiiltä. Röykkiö liittyy paikalla harjoitettuun tervanvalmistukseen.

Vaikutusten arvio: Lähin tuulivoimala on suunnitteilla n. 400 metrin etäisyydelle pohjoiskoilliseen ja parannettava tielinjaus nykyisen metsäautotien kohdalle heti kohteen eteläpuolelle. Etäisyys tuulivoimalaan on riittävä, mutta huoltotien rakentaminen välittömään läheisyyteen voi ehkä vaarantaa tervahaudan säilymisen.



Kuva 2. Murhakämpänkangas, tervahaudan lähistöllä sijaitseva röykkiö kuvattuna kaakosta.



Kartta 9. Murhakämpänkangas, tervahaudan sijainti merkitty kolmiolla, lähellä sijaitseva röykkiö ympyrällä. Suunniteltu voimalapaikka; harmaa ympyrä, suunniteltu tielinjaus; harmaa katkoviiva.

3. PAUKANEVA

Mj-rekisteri:

Laji:

Mj-tyyppi:

Tyyppin tarkenne:

Ajoitus yleinen:

Lukumäärä:

Rauhoitusluokka:

uusi kohde

kiinteä muinaisjäänös

työ- ja valmistuspaikat

tervahaudat

historiallinen

1

2

Paikkatiedot:

Karttanumero:

234109

Koordinaatit:

P: 7059446 I: 379361

Inventointimenetelmät:

pintahavainnointi

Maastotiedot: Toholammin eteläosassa Lestijärven ja Toholammin kuntien rajan tuntumassa, Kivilammen eteläkärjestä n. 500 m itään ja n. 30 m lounaaseen pohjoispuolella kulkevasta metsäautotiestä. Lestijoki virtaa n. 350 metrin etäisyydellä kohteen lounaispuolella. Maasto viettää länteen rämeelle. Maaperä on moreenia. Alueen puusto on lehtipuuvältaista.

Kohdetiedot: Noin 15 m halkaisijaltaan oleva tervahauta, halssi suuntautuu etelään. Pinta oli tarkastushetkellä vankan heinäkasvillisuuden peitossa, ja kohde erottui maastossa melko huonosti. Haudassa ja sen reunoilla kasvaa koivuja ja haapoja.

Vaikutusten arvio: Lähin tuulivoimala on suunnitteilla n. 300 metrin etäisyydelle kaakkoon ja parannettava tielinjaus n. 30 metrin etäisyydelle pohjoispuolelle. Ei vaikutusta kohteeseen.



Kuva 3. Paukaneva, tervahauta oli tarkastushetkellä heinäkavillisuuden peitossa ja se ei erottunut maastosta selvästi. Kuva luoteesta.



Kartta 10. Paukaneva, tervahaudan sijainti merkitty kolmiolla. Suunniteltu voimalapaikka; harmaa ympyrä, suunniteltu tielinjaus; harmaa katkoviiva.

4. SIMUKANHAUTA

Mj-rekisteri:	<i>uusi kohde</i>
<i>Laji:</i>	kiinteä muinaisjäännös
<i>Mj-tyyppi:</i>	työ- ja valmistuspaikat
<i>Tyyppin tarkenne:</i>	tervahaudat
<i>Ajoitus yleinen:</i>	historiallinen
<i>Lukumäärä:</i>	1
<i>Rauhoitusluokka:</i>	3 (kohde tuhoutunut)

Paikkatiedot:
Karttanumero: 234109

Koordinaatit: P: 7066095 I: 374078

Inventointimenetelmät: pintahavainnointi, kairaus

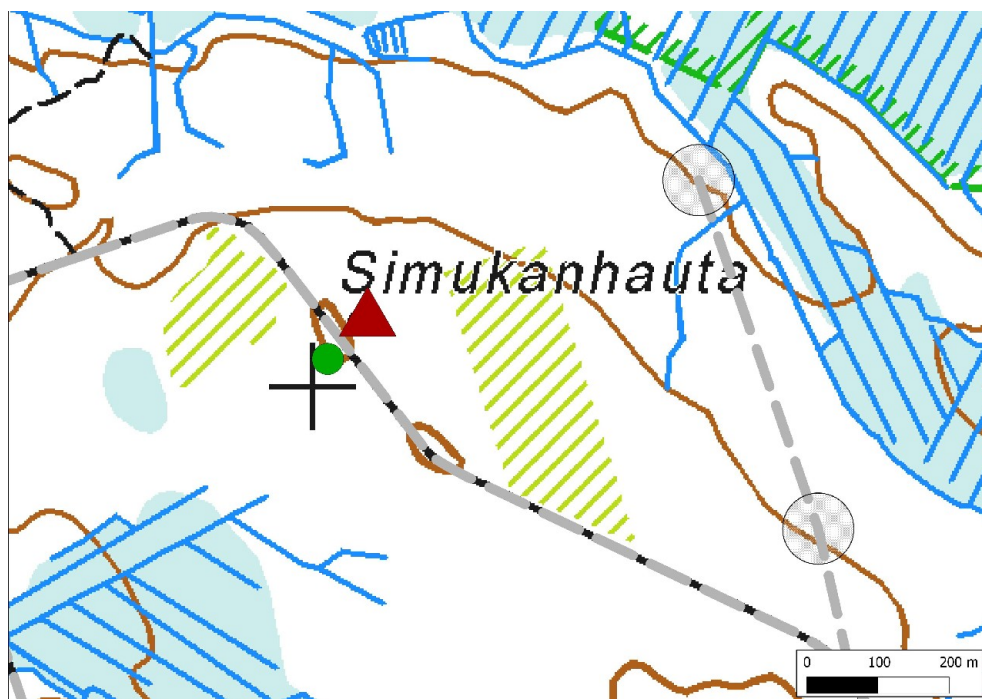
Maastotiedot: Toholammin Purontakasesta n. 6 km itäkoilliseen Matonevan länsipuolella, vajaa 50 m metsäautotiestä itään. Alue on kivikkoinen moreenikangas. Tarkastushetkellä alue oli avohakattu ja metsäaurattu.

Kohdetiedot: Kohteessa ollut tervahauta todettiin tuhoutuneeksi. Aurasurissa todettiin hiiltä laajalla alueella. Noin 70 m tuhoutuneesta tervahaudasta lounaaseen havaittiin kuusimetsässä n. 2,5 x 2 m laaja ja n. 70 cm korkea röykkiö, jossa todettiin kairauksessa turpeen alta rikastumiskerros, joten kysymys on resentistä muodostelmista. Hiiltä ei esiintynyt. Röykkiö voi liittyä lähistön tervanpolttoon, mutta myös maa-ainesten ottoon, sillä röykkiön luoteispuolella on vanhoja maanottomonttuja, jotka ovat jo pintakasvillisuuden peitossa.

Vaikutusten arvio: Lähin tuulivoimala on suunnitteilla n. 450 metrin etäisyydelle koilliseen ja parannettava huoltotie n. 30 metrin etäisyydelle länteen peruskartalle merkitystä tervahaudasta. Kohde on tuhoutunut. Ei vaikutusta kohteeseen.



Kuva 4. Simukanhauta on sijainnut paikalla, joka oli tarkastushetkellä avohakattu ja metsäaurattu. Metsänaurasurista havaittiin runsaasti hiiltä lähes 50 metrin matkalla.



Kartta 11. Simukanhauta, tuhoutuneen tervahaudan sijainti merkitty kolmiolla ja tien itäpuolella havaittu resentti röykkiö ympyrällä. Suunniteltu voimalapaikka; harmaa ympyrä, suunniteltu tielinjaus; harmaa katkoviiva.

Muu kulttuuriperintökohde

5. MÖKSI

Mj-rekisteri:

Laji:

-
mahdollinen muu kulttuuriperintökohde, ei ole muinaisjäännös

Tyyppi:

asuinpaikat

Tyyppin tarkenne:

tilapäisasumukset

Ajoitus yleinen:

historiallinen, 1900-luku

Lukumäärä:

?

Rauhoitusluokka:

-

Paikkatiedot:

Karttanumero:

234207

Koordinaatit:

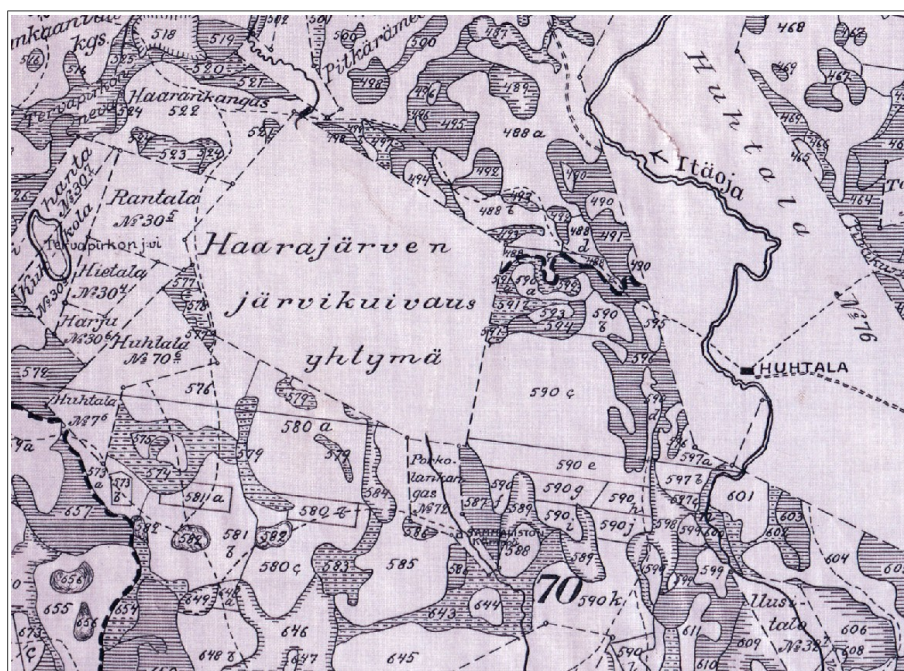
P: 7074310 I: 375185 (sijainti arvioitu vuoden 1934 metsätaloustalokartan perusteella)

Inventointimenetelmät:

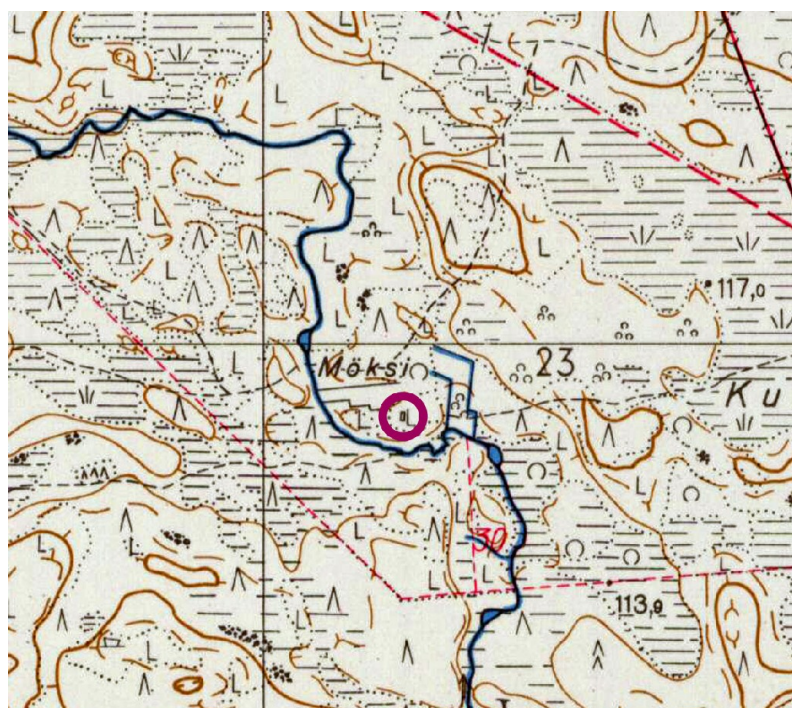
ei inventoitu

Kohdetiedot: Vuodelta 1934 peräisin olevaan metsätaloustalokarttaan on merkitty Huhtalan metsäkämpä Itäojan varteen Kunkinevan ja Haarajärven välille.

Vaikutusten arvio: Lähin tuulivoimala on suunnitteilla yli 500 metrin etäisyydelle lounaaseen ja huoltotie lähes 300 metrin etäisyydelle eteläpuolelle. Vaikutuksia ei arvioida, koska kyse on mahdollisesta kulttuuriperintökohdeesta ja kohde sijaitsee hankealueen ulkopuolella.



Kartta 12. Metsätalousskartta vuodelta 1934. Itäojan varrelle on merkitty Huhtalan metsäkämpä. Kämpältä eri suuntiin johtaneet polut ovat nykyisin suurelta osin hävinneet. Kartta: Valtion arkisto, Metsähallituksen arkisto.



Kartta 13. Vuoden 1961 peruskartalle on merkitty rakennus alueelle, kohde ympyröity. Kartta: Maanmittauslaitos, <http://vanhatpainetutkartat.maanmittauslaitos.fi/>

Ks. arvioitu sijainti nykyisellä karttapohjalla, kartta 5 sivulla 9.

7. Aineistoluettelo

Arkistoaineisto:

Kansallisarkisto, Metsähallituksen arkisto. Metsätalouskartat vuosilta 1922 ja 1937 Lestin hoitoalueesta.

Schulz Hans-Peter, Metsähallitus, kulttuuriperintöraportti 2012.

Kirjallisuus:

Suur-Lohtajan historia I. Ville Luho ja Armas Luukko. 1957.

Suur-Lohtajan historia II. Leevi Junkala ja Maria Niemelä. 1977.

Suur-Lohtajan historia III. Ulla Ekman-Salokangas. 2004.

Elektroninen aineisto:

Arkistolaitoksen digitaaliarkisto, Lestijärvi, pitäjänkartat, <http://digi.narc.fi/digi/search.ka>

Geologian tutkimuskeskus, http://www.gtk.fi/tietopalvelut/geologiset/kartta_aineistot/,
<http://geomaps2.gtk.fi/geo/>

Jyväskylän yliopiston julkaisuarkisto, <http://www.vanhakartta.fi/historialliset-kartat/maakirjakartat/search-results>

Maanmittauslaitos, avoimien aineistojen tiedostopalvelu,
<https://tiedostopalvelu.maanmittauslaitos.fi/tp/kartta>

Maanmittauslaitos, <http://vanhatpainetutkartat.maanmittauslaitos.fi/>

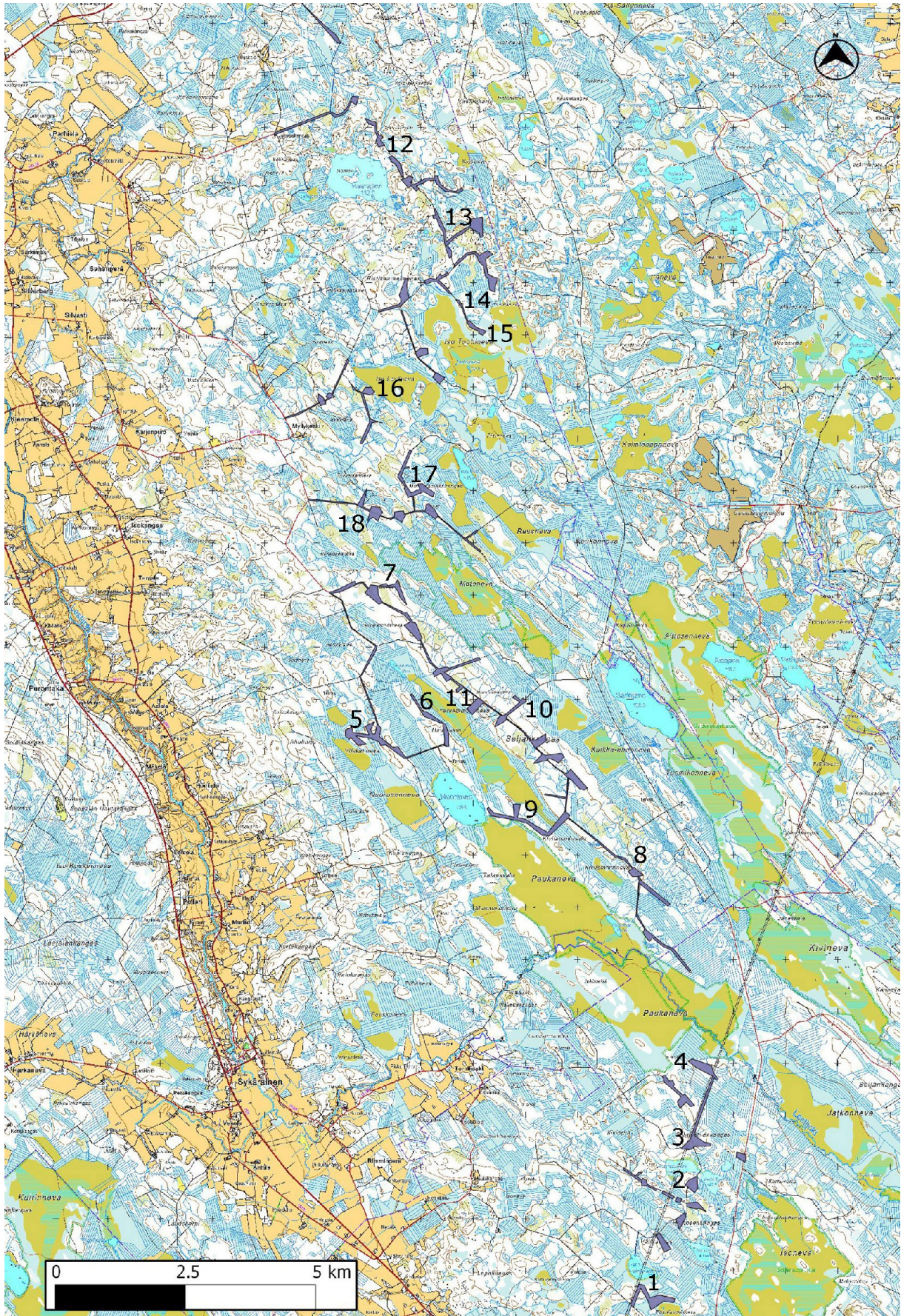
Museovirasto: Kulttuuriympäristön rekisteriportaali:
<http://kulttuuriymparisto.nba.fi/netsovellus/rekisteriportaali/portti/default.aspx>

Muu aineisto:

Schulz Hans-Peter, rannansiirtymistaulukko, julkaisematon.

Schulz Hans-Peter ja Itäpalo Jaana, Lestijokilaakson historia. CD-rom. Lestijärven kunta 2003. Lyhennelmä esityksestä: <http://museot.keski-pohjanmaa.fi/asutus/index.htm>

Havaintoja/inventoidut alueet



Kartta. Inventoidut alueet tummennettuna. Valokuvauspaikat numeroitu/liitteen valokuvien numerot.



Kuva 1. Inventointialuetta hankealueen eteläosassa Vähä-Heinosen eteläpuolella, minne on suunnitteilla huoltotielinjaus. Kuva etelästä.



Kuva 2. Iso Salmijärven eteläpuolella on metsätien varrella vanha sorakuoppa. Kuvassa sorakuopan reunalla oleva pieni kuoppa. Kuva lännestä metsätielle päin. Voimala on suunnitteilla tien itäpuolelle.



Kuva 3. Iso Salmijärven eteläpuolella on sorakuoppa, jonka reunoilla kulkee suunniteltuja huoltotielinjauksia. Topografian perusteella maasto oli potentiaalista myös esihistoriallisten kohteiden sijainnille. Sorakuopan reunamia ja kuopan pohjoispuolella säilynyt osa kangasta inventoitiin tarkemmin. Kuva pohjoisesta Iso Salmijärven suuntaan (nykyisin pieni lampi).



Kuva 4. Metsäistä aluetta hankealueen eteläosassa Paukanevan ja Lestijoen eteläpuolella suunnitellun pääsytien linjauksella. Kuva kaakosta.



Kuva 5. Metsätie hankealueen länsiosassa Vilskannevan pohjoispuolella. Kuva idästä.



Kuva 6. Voimalan sijoituspaikka Nuorasan pohjoispuolella ja Tervalamminnevan länsipuolella. Aluskasvillisuus oli paikalla rehevää ja maasto vaikeakulkuista.



Kuva 7. Suunnitellun huoltotien vaikutusaluetta hankealueen keskivaiheilla Matonevan länsipuolella. Linjaus kulkee avohakkuunalueen takana. Kuva lännestä.



Kuva 8. Tyypillistä rämeistä alavaa maastoa hankealueen Paukanevan itäpuolella. Kuva suunnitellun voimalan vaikutusalueelta.



Kuva 9. Suunnitellun huoltotien vaikutusaluetta hankealueen keskivaiheilla Nuorasan itäpuolella Paukanevan ja Tervalamminnevan välissä. Kuva etelästä voimalan sijoituspaikkaa kohti.



Kuva 10. Muinaisjäännösten sijaitsemisen kannalta epätodennäköistä alavaa rämemaastoa Särkijärven ja Seljänkankaan välissä. Kuva kaakosta suunnitellulle huoltotielle ja voimalan sijoituspaikkaa kohti.



Kuva 11. Suunniteltu voimalapaikka Tervalamminevan ja Jussilanhaudan välissä. Kuva koillisesta Tervalamminnevan suuntaan, minne maasto laskee loivasti.



Kuva 12. Hankealueen pohjoisosassa esiintyy Haarajärven itäpuolella kivikkoisia ja louhikkaisia mäkiä rämeiden välissä. Kuva suunnitellun voimalapaikan vaikutusalueelta.



Kuva 13. Selvää korkeusvaihtelua esiintyy paikoin hankealueen pohjoisosassa. Kuva lännestä Sammakkolampien itäpuolelta. Voimalan suunniteltu sijoituspaikka on mäen itäpuolelle rämeellä. Kuva lännestä mäeltä.



Kuva 14. Tyypillistä karkeaa kivikkoista maastoa hankealueen pohjoisosassa. Kuva Pikku Tuohinevan pohjoispuolelta kohti suunniteltuja pääsytielinjausta ja voimalan sijoituspaikkaa.



Kuva 15. Loiva metsäinen kangas Iso Tuohinevan pohjoispuolella. Alue vaikutti topografisesti otolliselta löytää muinaisjäännöksiä ja alue inventoitiin tarkemmin. Paikalle on suunnitteilla voimala mäen eteläpuolelle sekä huoltotielinjauksia.



Kuva 16. Suon reunaa Iso Levänevan lounaislaidalla. Länsipuoliselle mäelle on suunnitteilla huoltotielinjaus. Koko mäen alue inventoitiin.



Kuva 17. Iso Pisin länsipuolelle Murhakämpänkankaalle suunnitellun huoltotien linjausta kuvattuna lännestä.



Kuva 18. Talousmetsää Matonevan luoteispuolella suunnitellun voimalan ja huoltotielinjauksen vaikutusalueella. Kuva etelästä metsäautotielle.