



# Västervik II tuulivoimahanke

LIITE 4: ARKEOLOGINEN INVENTOINTI

**KRISTIINANKAUPUNKI**  
**Västervik 2**  
**tuulivoimapuiston hankealueen**  
**arkeologinen inventointi**  
**2023**



**Alexander Bakhia**  
**Timo Sepänmaa**



**Tilaaaja: Ilmatar Energy Oyj**

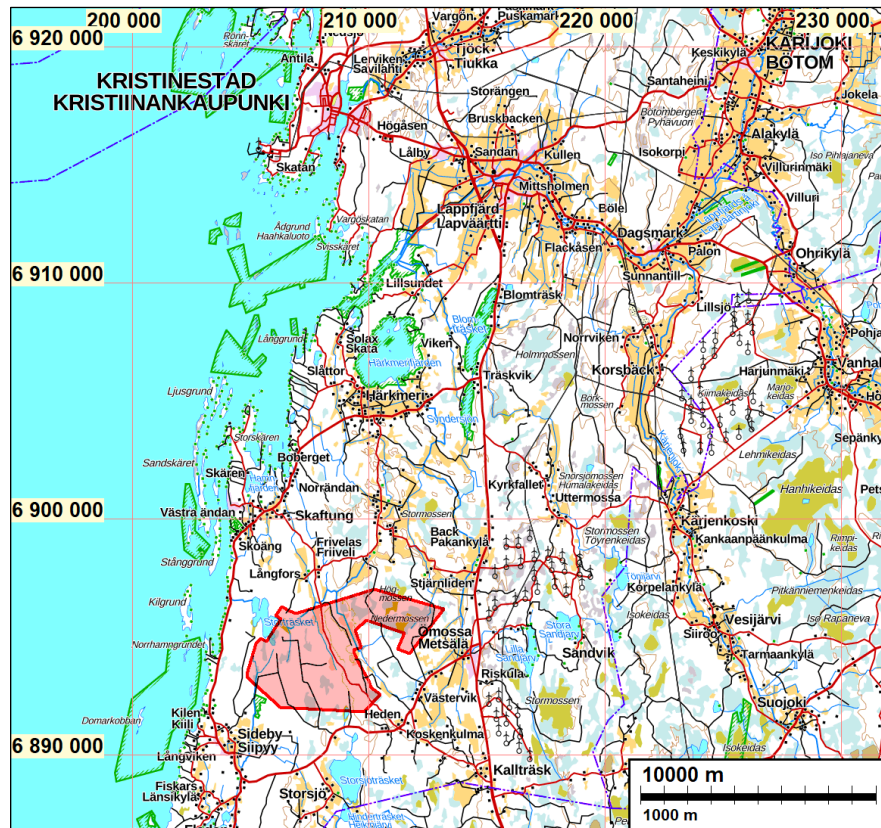
## Sisältö

<b>Perustiedot</b> .....	<b>2</b>
<b>Inventointi</b> .....	<b>3</b>
Maastotyö .....	4
Tulos .....	4
Lähteet .....	5
<b>Vanhat kartat</b> .....	<b>6</b>
<b>Yleiskartta</b> .....	<b>7</b>
<b>Kohdeluettelo</b> .....	<b>7</b>
<b>Kohdekuvaukset</b> .....	<b>8</b>
1 KRISTIINANKAUPUNKI SIDEBY-STENRINGSBACKEN N.....	8
2 KRISTIINANKAUPUNKI SIDEBY-STENRINGSBACKEN .....	9
3 KRISTIINANKAUPUNKI HEDMOSSEN.....	12
4 KRISTIINANKAUPUNKI NORRGRANN .....	13

*Kansikuva:* Storkärretin peltoa tutkimusalueen keskellä, kuvattuna kaakkoon.

## Perustiedot

- Alue:* Västervik 2 tuulivoimapuiston hankealue Kristiinankaupungin kunnan eteläosassa, Kristiinankaupungin kirkolta n. 20,7 km etelään. Hankealueen laajuus noin 2400 ha.
- Tarkoitus:* Selvittää tuulipuiston hankealueen muinaisjäännökset ja muut suojeltavaksi katsottavat arkeologiset kulttuuriperintökohteet.
- Työaika:* 19.9.2023 ja 21.9.2023.
- Tilaaaja:* Ilmatar Energy Oyj
- Tekijät:* Alexander Bakhia ja Timo Sepänmaa, Mikroliitti Oy.
- Tulokset* Tuulipuiston hankealueelta tunnettiin ennen inventointia kaksi kiinteää muinaisjäännöstä, jotka molemmat ovat pronssikautisia kiviröykkiöitä (raportin kohteet [1 Kristiinankaupunki Sideby-Stenringsbacken N](#) ja [2 Kristiinankaupunki Sideby-Stenringsbacken](#)). Kohteeseen 1 liittyi alakohteenä historiallisen ajan tervahauta. Kyseinen tervahauta on tässä inventoinnissa erotettu omaksi kohteekseen (3 Kristiinankaupunki Hedmossen). Inventoinnissa löydettiin ”uudelleen” Tallgrenin v. 1912 tutkima ei löydetty röykkiö, joka liittyy kohteeseen 2. Muita aikaisemmin tuntemattomia kiinteitä muinaisjäännöksiä tai muita arkeologisia suojelukohteita ei löytynyt.
- Alueen eteläosasta todettiin yksi arkeologinen muu kohde (ei suojelukohde), 1900-luvun asuinpaikka [4 Kristiinankaupunki Norrgrann](#).
- Inventoinnin jälkeen alueelta tunnetaan kaksi kiinteää muinaisjäännöstä, pronssikautisia kiviröykkiökohteita, yksi historiallisen ajan tervahauta muuna arkeologisena kulttuuriperintökohteenä sekä yksi muu kohde (1900-luvun asuinpaikka).



Tutkimusalue merkitty punaisella varjostuksella.

**Selityksiä:** Koordinaatit ja kartat ovat ETRS-TM35FIN koordinaatistossa. Kartat ovat Maanmittauslaitoksen maastotietokannasta 9/2023, ellei toisin mainittu. Muinaisjäänöskirjasto on tarkastettu 9/2023. Valokuvia ei ole talletettu mihinkään viralliseen arkistoon, eikä niillä ole mitään kokoelmatunnusta. Valokuvat ovat digitaalisia ja tallassa Mikroliitti Oy:n palvelimella ja sen varmuuskopioilla. Kuvaajat: Alexander Bakhia & Timo Sepänmaa.

## **Inventointi**

Kristiinankaupungin Västervikissä on käynnissä tuulivoimahanke. Ilmatar Energy Oy tilasi suunnitellun tuulivoima-alueen arkeologisen inventoinnin Mikroliitti Oy:ltä. Alexander Bakhia ja Timo Sepänmaa tekivät inventoinnin maastotyön 19.9.2023 ja 21.9.2023, työn kannalta hyvissä olosuhteissa.

Inventoitava alue sijaitsee Kristiinankaupungin Siipyssä, Kristiinankaupungin keskustasta runsaat 20 km etelään. Tutkimusalueen laajuus on n. 24 km<sup>2</sup>. Topografialtaan tutkimusalue on melko loivapiirteistä, pääasiassa moreenimaata, muutamain paikoin paljasta kalliota. Maastoltaan se on metsää, osin ojitettua suometsää, soita ja peltoalueita. Alueen läpi kulkee kolme pientä jokea: Mässträskbäcken alueen lounaisosassa, Sandåsdiket luoteisosassa ja Snudunoja alueen keskiosassa. Alueen luoteisosa rajautuu Storträsket-järven (6,9 m mpy.) kaakkoisosaan. Alueen kaakkoisosassa on kaksi pientä lampea, Småträsken (15,3 m mpy) ja Hedmossen (n. 27 m mpy), jotka ovat soisista rannoista päätellen olleet aikaisemmin suurempia, kuitenkin selvästi alle kilometrin läpimittaisia. Jotkin alueella olevat suot ovat saattaneet olla järvinä pitkäänkin merestä kuroutumisen jälkeen.

Alue sijoittuu 7–32 m mpy korkeustasojen välille. Alimmat tasot ovat lännessä Storträsketin ympärillä ja ylimmät alueen kaakkoisosassa sijaitsevalla moreeniharjanteella (32 m mpy). Pääosan suunnittelualue sijoittuu 10–25 m mpy tasoille. Korkeimmat kohdat ovat paljastuneet Itämerestä pronssikaudella ja matalimmat alueet keskiajan alkupuolella. Ennen inventointia alueelta tunnettiin

kaksi kiinteää muinaisjäännöstä ([1. Sideby-Stenringsbacken N](#) ja [2. Sideby-Stenringsbacken](#)), jotka kumpikin ovat pronssikautisia kiviröykkiökohteita – toiseen liittyä alakohteena historiallisen ajan tervahauta. Viimeksimainittu alakohde on tässä raportissa erotettu omaksi kohteekseen (3 Kristiinankaupunki Hedmossen). Ne sijaitsevat tutkimusalueen korkeimmalla alueella, n. 32 m mpy.

Aiemmin alueella arkeologisia inventointeja ovat tehneet Markus Hiekkänen v. 1980, Vesa Laulumaa v. 2006 ja Tapani Rostedt v. 2012. Alueella on kaivettu arkeologisesti yhtä kohdetta v. 1912, kun A.M. Tallgren kaivoi röykkiön muinaisjäännöksellä [2. Sideby-Stenringsbacken](#).

Tutkimusalue on Siipyyn (Sideby) entisen kunnan ja Sidebyn, Skaftungin ja Ömossan kylien alueella. Keskiajalta uuden ajan alkuun Siipyyn kylä kuului Ulvilan pitäjään ja Skaftungin kylä Närpiön pitäjään. Tämän tutkimuksen puitteissa ei saatu selvitettyä mihin pitäjään nykyisen Ömossan kylän maat ovat kuuluneet keskiajalla. 1500–1600-lukujen vaihteesta vuoteen 1860 alue kuului Lapväärtin pitäjään. Vuosina 1860–1973 Siippy oli itsenäinen kunta, kunnes liittyi Kristiinankaupunkiin. Tutkimusalue on historiallisena aikana ollut kylien välistä takamaata, johon ensimmäistä kiinteää asutusta on tullut vasta 1800-luvun jälkipuoliskolta lähtien. Nykyisin alueella ei ole kiinteää asutusta. Siipyyn pitäjänkartalla (kartan ensimmäinen laatimisvuosi 1846, kartalla myöhempiä päälleliimauksia) on hankealueen eteläosaan, Sidebyn kylän alueelle, lisätty päälleliimauksella palstoja, joihin on merkitty mm. niittyjä, mutta ei asutusta. Näissä on merkintänä ”Hanses Hemmans”. Niiden alueilta ei etsinnöistä huolimatta löytynyt merkkejä asumuksista tai esim. raivausröykkiöistä. Varhaisimmissa peruskartoissa, vuodelta 1972, hankealueelle on merkitty nykyistä enemmän peltoja. Alueen eteläosaan on pienen peltoalueen tuntumaan merkitty kaksi taloa (Norrback ja Norrgran). Vuoden 1986 peruskartoilla alueelle ei enää ole merkitty rakennuksia. Kyseistä aluetta käsitellään raportin kohteessa 4.

Nykyisin (v. 2023) hankealueella on edelleen peltoja, pääasiassa alueen keskiosassa, mutta ei asutusta. Koska alue on ollut useiden kylien välillä, tarkastettiin pitäjänkartan perusteella paikannetut kylien välillä olevat rajojen väliset pisteet ja mutkat. Vanhoilta vaikuttavia rajamerkkejä alueella ei todettu. 1800-luvun pitäjänkartoilla ei ole merkintöjä esimerkiksi myllyistä, merkittävistä vanhoista teistä tai muista rakennelmista, joista voisi olla jäljellä arkeologisesti merkittäviä jäänteitä.

### **Maastotyö**

Inventoinnin maastotyössä tarkastettiin alueen tunnetut muinaisjäännökset. Maastotöiden valmisteluissa tarkasteltiin Maanmittauslaitoksen laserkeilaukseen perustuvaa korkeusmallia, josta etsittiin arkeologisiin jäännöksiin viittaavia ilmiöitä ja maastonmuotoja. Siinä havaittiin muutama kuoppamainen rakenne, jotka tarkastettiin maastossa. Ne kaikki todettiin luonnonmuodostumiksi tai nykyaikaisiksi maanottokuopiksi. Siipyyn pitäjänkarttaa (v. 1846) ja peruskarttaa (v.1972) tutkittiin historiallisten kohteiden, kuten asutuksen ja rajamerkkien paikantamiseksi. 1800-luvun pitäjänkartalle merkittyjen niittyalueiden tienoot sekä kylien väliset rajapisteet tarkastettiin maastossa. Merkkejä arkeologisista kohteista ei löytynyt. Maastonmuodoiltaan ja maaperältään inventoijien näkemyksen mukaan muinaisjäännösten kannalta (asuinpaikat, hautaröykkiöt) suotuisia alueita tutkittiin maastossa kävelemällä, silmämääräisesti maastoa tarkkaillen ja paikoin koekuoppia tehden. Näkyvyys metsäisillä alueilla oli paikoin erittäin hyvä, toista sataa metriä, paikoin kuusi- ja sekametsissä huono, kymmenen metrin luokkaa. Kaikki alueen ajokelpoiset tiet ajettiin läpi autosta maastoa tarkkaillen.

### **Tulos**

Tuulipuiston hankealueelta tunnettiin ennen inventointia kaksi kiinteää muinaisjäännöstä, jotka molemmat ovat pronssikautisia kiviröykkiökohteita (kohteet 1 ja 2). Kohteeseen 1 liittyä

Muinaisjäännösrekisterissä alakohteena historiallisen ajan tervahauta. Se on erotettu tässä raportissa omaksi kohteekseen (3 Kristiinankaupunki Hedmossen). Inventoinnissa ei löydetty uusia kiinteitä muinaisjäännöksiä.

Inventoinnissa löydettiin alueen eteläpäästä yksi arkeologinen muu kohde (ei suojelukohde), 1900-luvun asuinpaikka [4 Kristiinankaupunki Norrgrann](#).

Inventoinnin jälkeen alueelta tunnetaan kaksi kiinteää muinaisjäännöstä, pronssikautisia rökkiökohteita, yksi historiallisen ajan tervahauta sekä 1 muu arkeologinen kohde (1900-luvun asuinpaikka).

24.11.2023

Alexander Bakhia  
Timo Sepänmaa

### **Lähteet**

Peruskartat 1972 & 1986. 1231 06 & 1231 09. Maanmittauslaitos.

Siipyy. Pitäjänkartta. 1846. 1231 06 & 1231 09. Maanmittauslaitos.

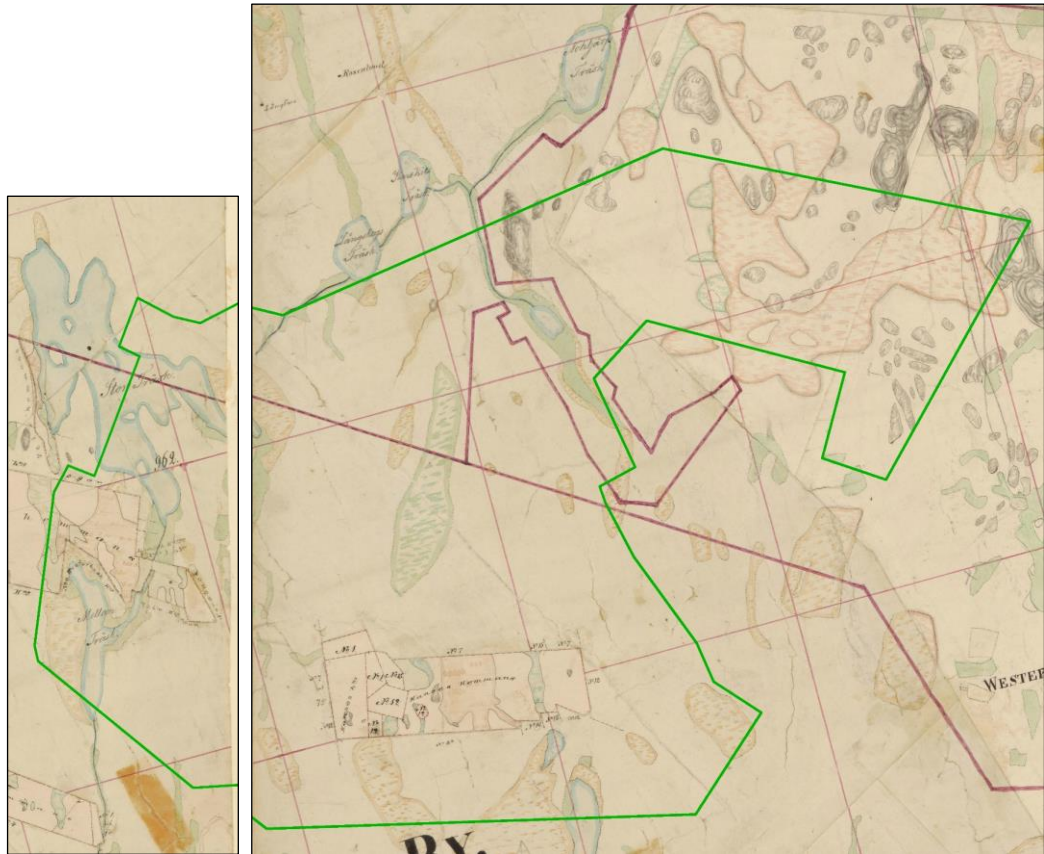
Tallgren, A.M. 1912. Siipyy Ömossa Finby / Metsäkylä Hedkrok / Heidiby. Kiviröykkiöiden tutkimuksia 1912. Tarkastus 1912.

Hiekkanen, M. 1980. Siipyyn esihistoriallisten muinaisjäännösten perusinventointi.

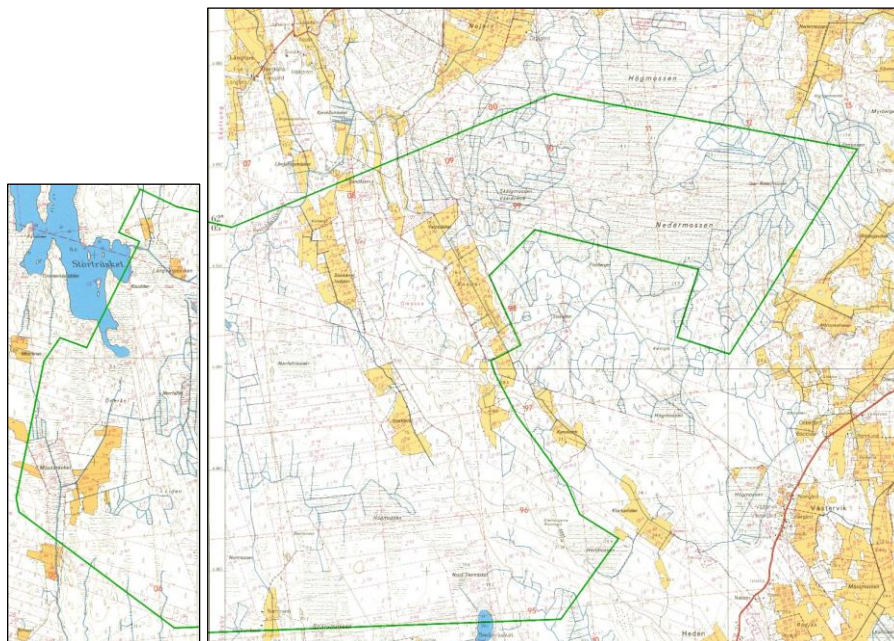
Laulumaa, V. 2006. Kristiinankaupunki – ”Ajan jälkiä muuttuvassa maailmassa” -hankkeen muinaisjäännösinventointi.

Rostedt, T. 2012. Kristiinankaupunki Västerik tuulivoimapuiston muinaisjäännösinventointi 2012.

## Vanhat kartat

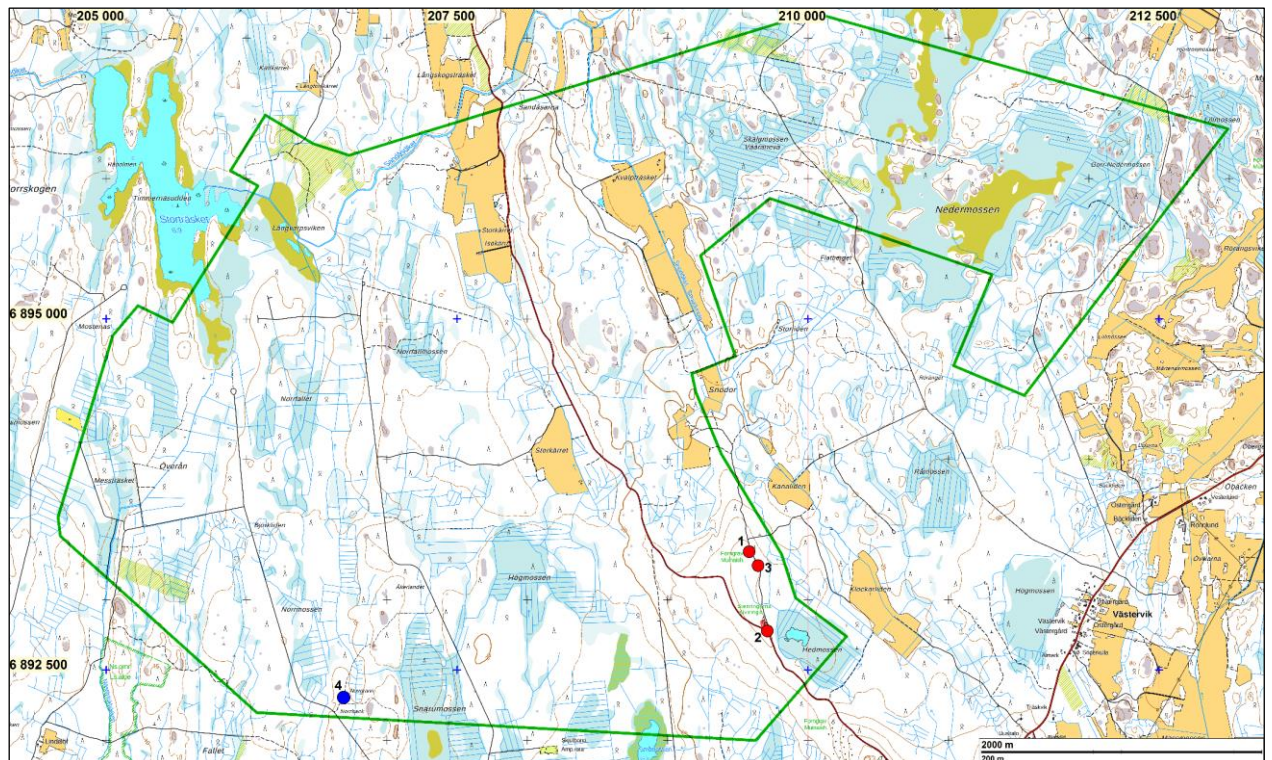


Otteita vuoden 1846 Siipyyn pitäjänkartasta, jossa on myöhempiä, ilmeisesti 1800-luvun lopulla tehtyjä lisäyksiä. Tuulivoimapuiston hankealueen raja on merkitty vihreällä viivalla. Pitäjänkartalle on merkitty kylien rajat punaisella viivalla. Eteläisin kylä on Sideby, itäisin Ömossa (vanha kirjoitusmuoto Ömåssa) ja luoteisin Skaftung. Karttalehdet: vasemmalla 1231 06, oikealla 1231 09. Tutkimusalue on merkitty vihreällä viivalla. Alueen etelä- ja länsiosaan on myöhemmillä (1800-luvun jälkipuoliskon tai 1900-luvun alun) päälleliimauksilla merkitty tiluksia, joiden selityksenä on "Hanses Hemmans".



Otteita vuoden 1972 peruskartoista (karttalehdet: vasemmalla 1231 06, oikealla 1231 09). Tutkimusalue on merkitty vihreällä viivalla.

## Yleiskartta



Numerot ovat raportin kohdenumeroita. Punaiset pallot ovat kiinteitä muinaisjäänneksiä, sininen muu kohde.

## Kohdeluettelo

No	N	E	Kunta	Nimi	Ajoitus	Laji	MJT
<b>kiinteät muinaisjäänneksset ja muut kulttuuriperintökohteet (suojelukohteita)</b>							
1	6893342	209581	Kristiinankaupunki	<a href="#">Sideby-Stenring-backen N</a>	pronssikautinen	röykkiö	750010008
2	6892778	209710	Kristiinankaupunki	<a href="#">Sideby-Stenringsbacken</a>	pronssikautinen	röykkiö	750010007
3	6893243	209645	Kristiinankaupunki	<a href="#">Hedmossen</a>	historiallinen	tervahauta	750010008 alakohde – muu kultt.per.kohde
<b>muu kohde (ei ole suojelukohteita)</b>							
4	6892306	206692	Kristiinankaupunki	<a href="#">Norrgrann</a>	moderni	kivivaitoja, kellari	uusi

## Kohdekuvaukset

### 1 KRISTIINANKAUPUNKI SIDEBY-STENRINGSBACKEN N

Mjtunnus: 750010008  
 Status: kiinteä muinaisjäänös (sm)  
 Ajoitus: pronssikautinen  
 Laji: hautaus: röykkiö

Koordin: N 6893342 E 209581 Z 32

Tutkijat: Tallgren 1912 tarkastus, Hiekkanen 1980 inventointi, Laulumaa 2006 inventointi

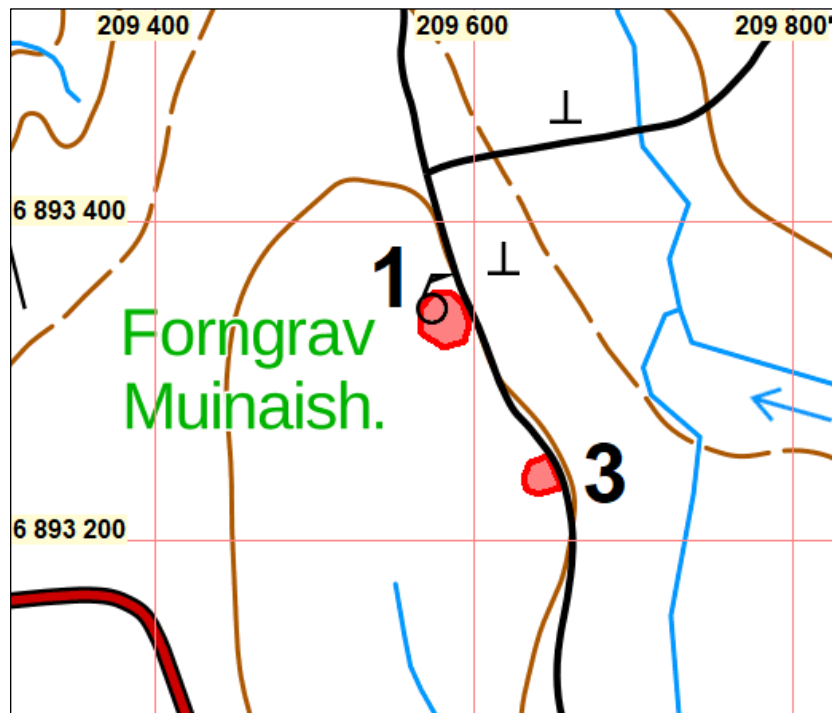
Sijainti: Paikka sijaitsee Kristiinankaupungin kirkolta 24,2 km luoteeseen.

Huomiot: **Muinaisjäänösrekisteri:** 1980. Röykkiö sijaitsee harjun luoteispäässä koilliseen viettävällä rinteellä Hedenistä Kanalideniin johtavan metsätien länsipuolella n. 10 m siitä. Röykklöstä n. 30 m etelä-kaakkoon on tervahaudan pohja.

2006. Röykkiö sijaitsee röykkiökalmistosta Sideby-Stenringsbacken (mj-nro 750010007) n. 500 m pohjoiseen saman harjanteen pohjoispäässä välittömästi tien länsipuolella. Röykkiö on halkaisijaltaan n. 8 m ja se on paksun sammalen peittämä. Röykkiö on kuusien katveessa ja sen keskellä kasvaa koivu.

**Bakha 2023 & Sepänmaa:** Röykkiö on v. 2006 inventoinnin mukaisessa kunnossa. Ilmeisesti kyseessä on Tallgrenin (1912) röykkiö VI.

Tervahauta, johon Muinaisjäänösrekisterin tiedoissa viitataan on tämän raportin kohde n:o 3 (Hedmossen).



1: röykkiö. 3: tervahauta.



Vasemmalla: Röykkiö kuvattuna länteen. Oikealla: Röykkiö kuvattuna kaakkoon.

## 2 KRISTIINANKAUPUNKI SIDEBY-STENRINGSBACKEN

Mjtunnus: 750010007  
 Status: kiinteä muinaisjäänös (sm)  
 Ajoitus: pronssikautinen  
 Laji: röykkiö (lkm 5)

Koordin: N 6892778 E 209710

Tutkijat: Tallgren 1912 kaivaus, Hiekkanen 1980 inventointi, Laulumaa 2006 inventointi

Sijainti: Paikka sijaitsee Kristiinankaupunkin kirkolta 24,7 km kaakkoon.

Huomiot: **Muinaisjäänösrekisteri:** Kohde sijaitsee 2 km Hedenin kylästä luoteeseen, kaapean harjun kaakkoispäässä Hedmossenin luoteispuolella. Soratie Skaftungiin haarautuu aivan ensimmäisen röykkiön edestä. Maasto on moreenipohjaista mäntykangasta. Kohde on merkitty peruskarttaan muinaisjäänösmerkein sekä tekstillä ”Stenringarna Kiviringit”. Kohteessa on alun perin ollut viisi röykkiötä, joista yksi on tuhoutunut. Kyseinen röykkiö on ilmeisesti Tallgrenin tutkimus ja uudelleen kasaamattoman röykkiön jäänteet ovat hävinneet tietöissä. Röykkiöt ovat rivissä n. 100 m matkalla harjanteen laella. Röykkiö 1 on halkaisijaltaan n. 8 m ja korkeudeltaan n. 1,3 m. Röykkiön 2 halkaisija on n. 13 m, korkeus n. 2 m, röykkiön 3 halkaisija on n. 5 m, korkeus n. 1 m, röykkiön 4 halkaisija on n. 12 m, korkeus n. 2 m. Röykkiöt ovat kranssimaisia.

### **Bakhia & Sepänmaa 2023:**

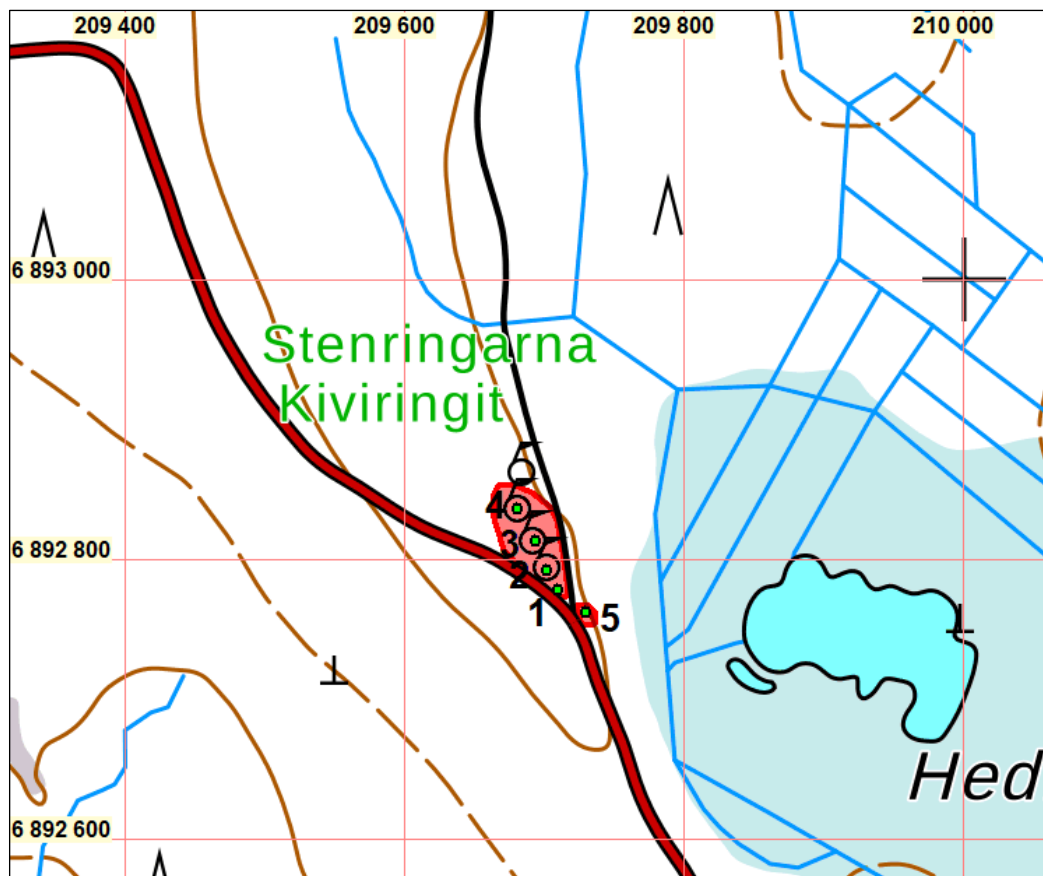
Kohteessa on neljä hyvin säilynyttä, näyttävää kiviröykkiötä.

N	E	Röykkiö N:o	Tallgrenin numerointi	Läpimitta (m)
6892778	209710	1	II	8
6892792	209702	2	III	14
6892813	209694	3	IV	5
6892836	209681	4	V	13
6892762	209730	5	I	4

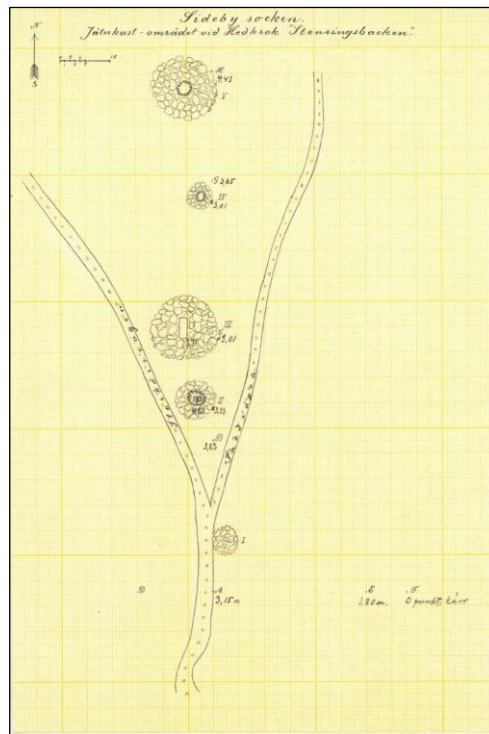
Teiden risteyksen eteläpuolella, aivan tien itälaidalla, todettiin kehämäinen kivistä koostuva rakenne, halkaisijaltaan noin 4 m (Alakohde 5.) Sen keskellä on halkaisijaltaan runsaan metrin, syvyydeltään noin 40 cm pyöreähkö kuopanne. Kohta on osin peittynyt ilmeisesti tietä raivatessa siirretystä moreeniasta ja on siten jossain määrin vaikeasti hahmotettavissa. Rakenne osuu jotakuinkin täsmälleen Tallgrenin yleiskartan (1912) röykkiön I kohdalle. Kyseessä on siis suurella todennäköisyydellä Tallgrenin kaivaman röykkiön jäännökset. Koska vuonna 1912 röykkiöitä ei aina tutkittu kokonaan, on kyseinen rakenne lisätty muinaisjäännösrajausten sisään.

Maanmittauslaitoksen pohjakartoille alueelle on merkitty 5 muinaisjäännössymbolia. Pohjoisimman kohdalla ei ole muinaisjäännöstä. Myös muut merkinnät ovat epätarkkoja.

**Huom!** Tallgren (1912) mainitsee, että noin 300 m röykkiöstä V (oheisen luettelon n:o 4) pohjoiseen, tien länsipuolella, sijaitsee röykkiö (Tallgrenin raportin n:o VI). Tällä etäisyydellä ei ole röykkiötä – alue tarkastettiin maastossa v. 2023. On ilmeistä, että hän on tarkoittanut tämän raportin kohteen 1 röykkiötä. Se sijaitsee noin 500 m etäisyydellä. Ilmeisesti Tallgrenille on tapahtunut kirjoitus- tai laskuvirhe.



Kohde 2. Alakohteet numeroitu. Kohteelle ehdotettu rajaus merkitty punaisella varjostuksella.



Tallgrenin (1912) karttapiirros kohteesta.



Vasemmalla röykkiö 1, länteen. Oikealla röykkiö 2, pohjoiseen.



Vasemmalla: Etualalla röykkiö 3 ja taustalla röykkiö 4, pohjoiseen, Oikealla: Röykkiön 4 keskellä olevaa kylmämuurattua kuopannetta. Koilliseen.

### 3 KRISTIINANKAUPUNKI HEDMOSSEN

Mjtunnus: (750010008)  
Status: muu kulttuuriperintökohde (s)  
Ajoitus: historiallinen  
Laji: tervahauta

Koordin: N 6893243 E 209645 Z 32

Tutkijat: Hiekkanen 1980 inventointi, Laulumaa 2006 inventointi

Sijainti: Paikka sijaitsee Kristiinankaupungin kirkolta 24,7 km kaakkoon.

Huomiot: **Bakhia & Sepänmaa 2023:** Kohteen 1 röykkiöstä 130 metriä kaakkoon sijaitsee tervahauta. Hauta on matala ja sen päällä kasvaa tiheästi puuta ja muuta kasvis-  
toa, minkä myötä se erottuu heikosti ympäristöstään. Tervahauta on halkaisijaltaan  
n. 10 metriä. Haudan kylmämuurattu halssi on kohti länttä.

Kohde on Muinaisjäännösrekisterissä kohteen Kristiinankaupunki Sideby Stenrings-  
backen N alakohde. Tässä raportissa se on erotettu omaksi kohteekseen.

Kartta kohteen 1 yhteydessä.



Tervahaudan keskiosaa, kuvattuna itään.

#### 4 KRISTIINANKAUPUNKI NORRGRANN

Mjtunnus: uusi kohde  
 Status: muu kohde  
 Ajoitus: moderni  
 Laji: kiviaitoja, kellari

Koordin: N 6892306 E 206692 (kellarin kohdalta)

Tutkijat: Timo Sepänmaa & Alexander Bakhia 2023

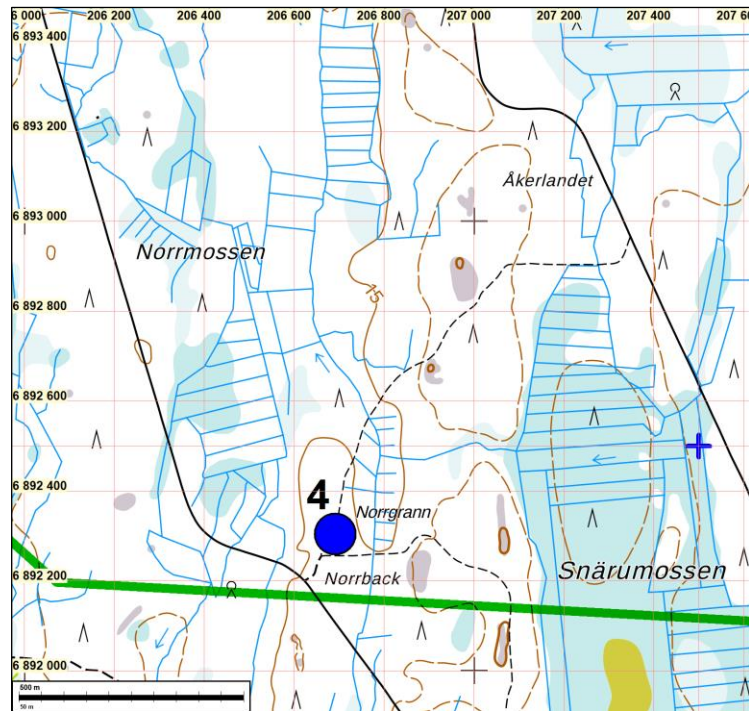
Sijainti: Paikka sijaitsee Kristiinankaupungin kirkolta 24,2 km kaakkoon.

Huomiot: **Bakhia & Sepänmaa 2023:** Siipyyn kirkolta noin 3,6 km koilliseen, Norrback skogsvägeniltä Norrfall skogsvägenille johtavan polun varrella sijaitsee hyvin säilyneitä kiviaitoja ja holvattu kellari. Jäännösten ympäristö on paikoin pensaistunutta ja metsittynyttä, paikoin avointa, niittymäistä.

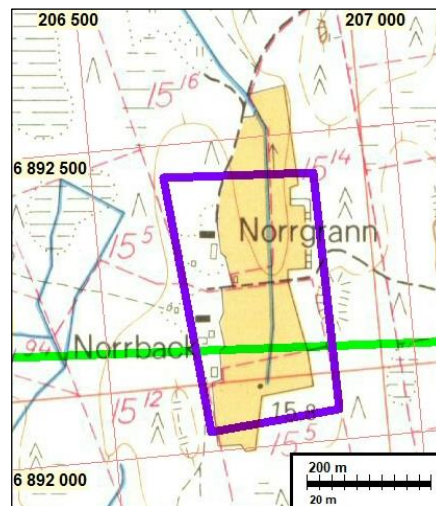
Vuonna 2023 tarkastetut kiviaidat ovat korkeudeltaan noin 1–1,5 metriä ja leveydeltään noin 2–3 metriä. Laserkeilausaineiston perusteella kiviaitoja on noin 200 x 300 m alueella. Vain osa niistä käytiin vuoden 2023 inventoinnin yhteydessä toteamassa, koska kyseessä ovat korkeintaan 100 vuotta vanhaan asutukseen liittyvät jäännökset.

Kiviaidat ja kellari ovat Norrgrannin ja Norrbackin tilojen jäänteitä. Norrbackin ja Norrbackin tilat ovat oletettavasti perustettu 1900-luvun alussa; vuoden 1846 pitäjänkartalla tilojen alue on autio, mutta Norrgrannin tilasta on olemassa halkomiskartta vuodelta 1927, mikä viittaa ainakin Norrgrannin tilan olleen jo tuolloin olemassa. Vuoden 1972 peruskartalle kiviaitojen kohdille on merkitty Norrgrannin ja Norrbackin tilat taloineen. Havaitut kiviaidat sivuavat peruskartalla kummankin tilan taloja. Kellarin pohjoispuolelle on merkitty asuinrakennus. Tiloja ei ole enää merkittynä vuoden 1986 peruskartalle, mikä viittaa tilojen autioituneen 70- ja 80-luvun vaihteessa. Vuoden 1986 peruskartoilla alueelle ei enää ole merkitty rakennuksia ja vuoden 1972 peruskarttaan verrattuna peltoalue on pienentynyt noin kolmasosaan.

Kyseessä ovat korkeintaan runsaan 100 vuoden ikäiset asutuksen jäänteet. Vaikka ne ovat näyttäviä, ei niillä ole arkeologista tutkimus- tai suojeluarvoa. Status on siis ”muu arkeologinen kohde” – ei suojelukohde.



Kohde sinisen pisteen kohdalla ja ympäristössä.



Norrgrannin ja Norrbackin tilat v. 1972 peruskartalla. Violetilla merkitty alue, jonka sisällä laserkeilausaineiston perusteella on kiviaitaa. Vihreällä viivalla on merkitty hankealueen lounaisosan eteläraja.



Vasemmalla: Kiviaitaa alueen keskiosassa, kuvattuna etelään. Oikealla: Kiviaitaa suoja-alueen pohjoispäässä olevassa kuusimetsässä, kuvattuna pohjoiseen.



*Vasemmalla:* Kiviaitaa suunnilleen peruskartalle vuonna 1972 merkityn Norrgrannin talon vierestä, kuvattuna lounaaseen. *Oikealla:* Hylätty kellarirakennus, kuvattuna länteen.