



Tervola Koivukylä

Suhangon kaivoshankkeen purkuputken lisälinjauksen
arkeologinen inventointi 2022

Arttu Tokoi
Maanala Oy

MAAN
ALA

Sisällys

Tutkimuksen perustiedot	3
1. Tausta ja tutkimustehtävä.....	4
2. Menetelmät.....	4
3. Maastohavainnot	5
4. Yhteenveto tutkimuksen tuloksista	5
5. Lähteet	7

Tutkimuksen perustiedot

Kohde: Tervola, Suhangon kaivoshankkeen purkuputken lisälinjaus

Tutkimuksen tyyppi: arkeologinen inventointi

Tavoite: selvittää, onko alueella aiemmin tuntemattomia arkeologisia kohteita.

Kenttätöaika: 21.7.2022

Tutkijat: FM Arttu Tokoi & fil. yo. Alekski Kannussaari, Maanala Oy

Tilaja: Afry Finland Oy/Suhanko Arctic Platinum Oy

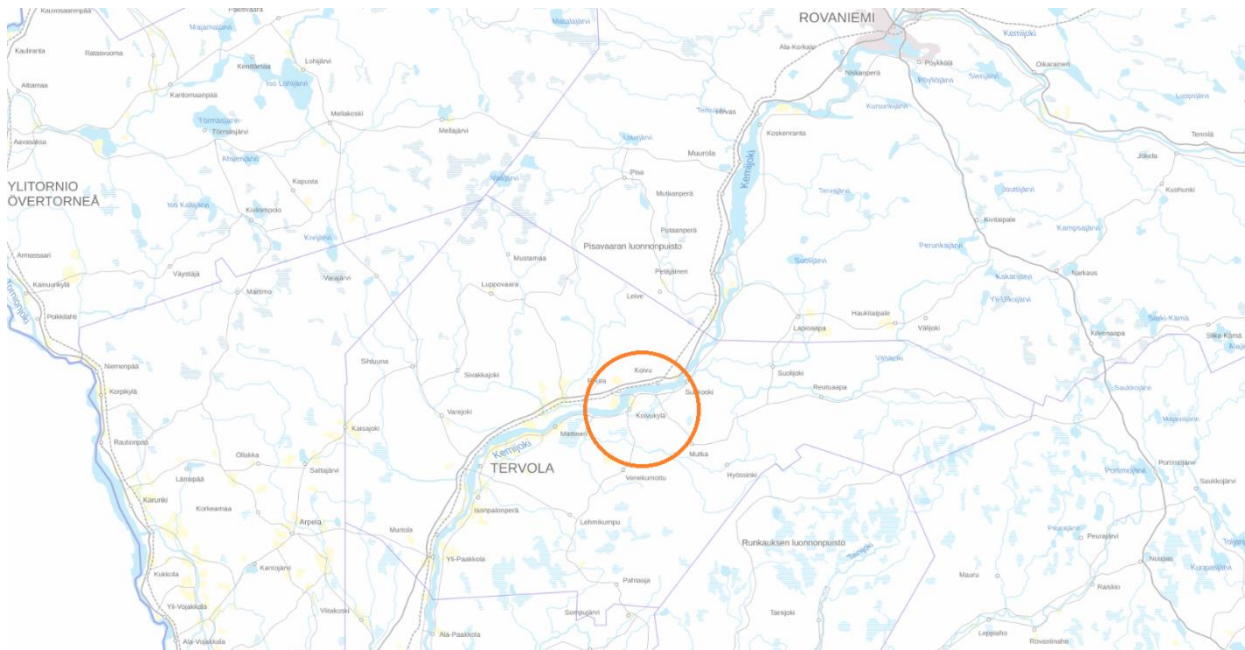
Aiemmat arkeologiset inventoinnit:

Kotivuori H. 1996. *Tervolan muinaisjännösten täydennysinventointi 1988 ja kohteiden tarkastuksia 1989–1995.*

Schulz H.-P. 2021. *Ranua ja Tervola 2021. Suhangon kaivoshankkeen purkuputken linjauksen arkeologinen inventointi.* Keski-Pohjanmaan ArkeologiaPalvelu.

Talletetut esinelöydöt: –

Tulos: reitiltä ei havaittu arkeologisia kohteita.



Tutkimusalueen sijainti oranssin ympyrän sisällä. Pohjakartta: Maanmittauslaitos.

Raportin karttakoordinaatit on ilmoitettu ETRS-TM35FIN-järjestelmässä.

Kansikuva: Kemijokivartta suunnitellun purkuputkilinjauksen suulla.

1. Tausta ja tutkimustehtävä

Inventointi liittyi Suhanko Arctic Platinum Oy:n kaivoshankkeeseen. Tornionlaakson museo oli edellyttänyt kaivoksen purkuputken linjalla arkeologista inventointia Tervolan kunnan alueella. Pääosa linjasta on inventoitu vuonna 2021 (Schulz 2021). Sittemmin suunnitelmaa on muutettu hieman loppuosaltaan, ja nyt toteutettu inventointi kohdistui tähän Aulanojalta Kemijokeen jatkuvaan linjaukseen.

Afry Finland Oy/Suhanko Arctic Platinum Oy tilasivat inventoinnin Maanala Oy:ltä 6.6.2022. Maastotyön tekivät FM Arttu Tokoi ja fil. yo. Aleksi Kannussaari 21.7.2022.

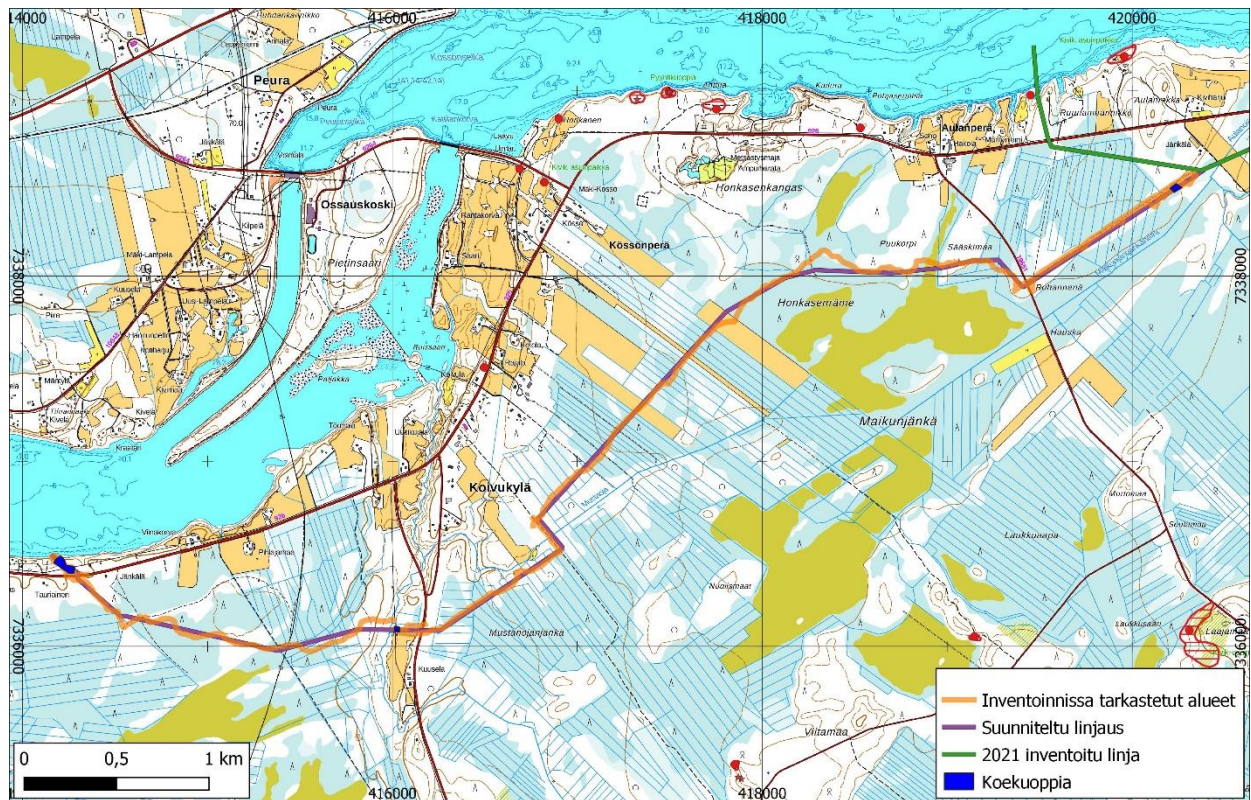
Inventointialue sijaitsee Tervolan kunnan koillisosassa, Koivukylä-nimisen maarekisterikylän alueella, Kemijoen eteläpuolella. Inventoitavan linjan pituus oli 7,7 km. Hankealueelta ei aiemmin tunnettu kiinteitä muinaisjännöksiä tai muita arkeologisia kohteita.

2. Menetelmät

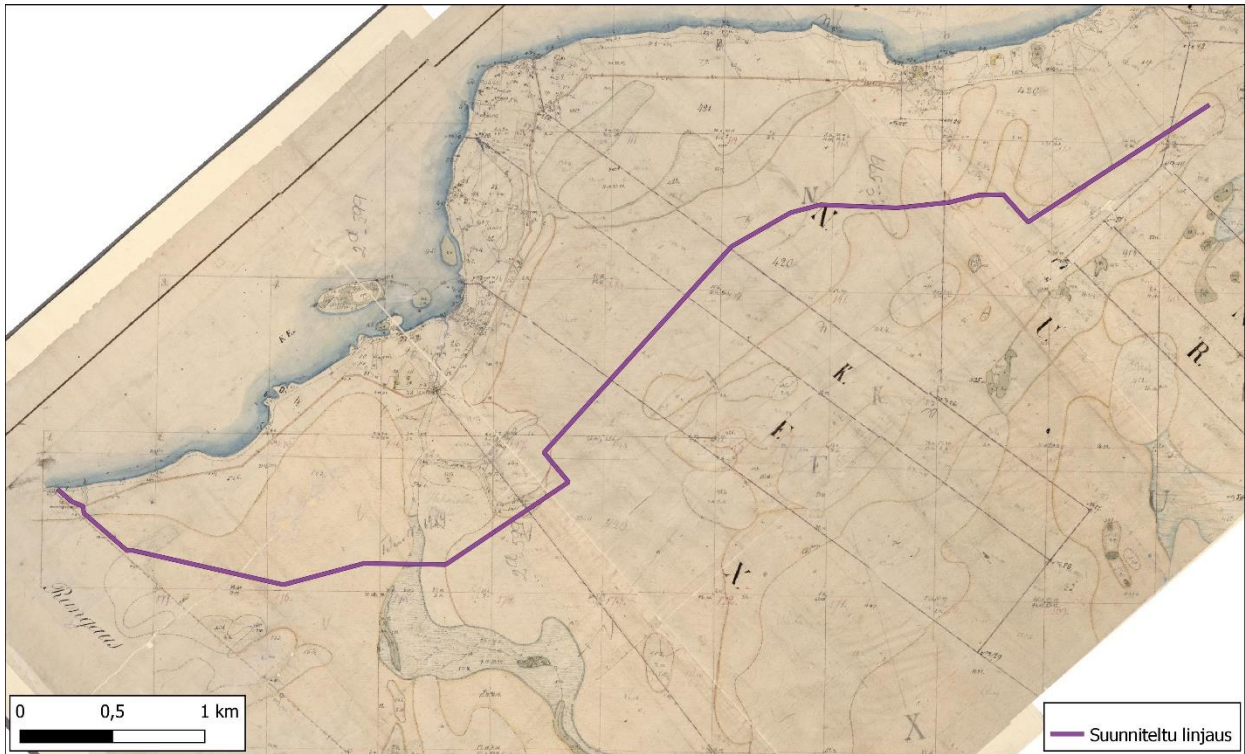
Valmisteluvina töinä tutkittiin alueelta saatavissa oleva historiallinen kartta-aineisto. Se käsitti isojakokartat vuodelta 1835, pitäjänkartat vuodelta 1843 sekä vanhat painetut peruskartat. Näissä alueelle ei ole kuvattu merkittävää maankäyttöä. Lisäksi tarkastettiin Geologian tutkimuskeskuksen maaperäkartat ja Maanmittauslaitoksen kahden metrin korkeusmalliin perustuva rinnevalvarjoste.

Maastotöissä noudatettiin vakiintuneita arkeologisen inventoinnin menetelmiä. Maastoa tarkasteltiin pintapuolisesti ja sopiville paikoille tehtiin koekuoppia tai kairauksia. Maanpinta oli myös paikoin rikkoutunut esimerkiksi ojitusten vuoksi, mitä käytettiin hyväksi havaintoja tehtäessä. Havainnot dokumentoitiin valokuvin, sanallisesti ja GPS-mittauksin.

Sääolosuhteet olivat maastotöiden aikaan varsin hyvät.



Inventoitu linja. Kartalle merkitty myös lähialueiden muinaisjännökset. Pohjakartan tiedot: Maanmittauslaitos ja Museovirasto.



Reitti vuoden 1835 isojakokartalla (Degerman 1835).

3. Maastohavainnot

Inventoinnissa tarkastettiin koko linjauksen alue. Linja pyrittiin inventoimaan vähintään 30 metrin leveydeltä. Pääosin sitä havainnoitiin kuitenkin hieman leveämmältä, sillä inventoijia oli kaksi.

Alueen topografia oli varsin tasainen. Maasto käsitti pääasiassa rämettä, vanhoja suopeltoja ja aapasuota. Lisäksi reitille osui joitain matalia kankaita.

Länsipäässään reitti päättyi Kemijokeen, jonka ranta oli kohdassa varsin jyrkkäpiirteinen. Reitit ylitti länsiosassaan myös Kivioja-nimisen puron, joka on kuvattuna myös historiallisilla kartoilla. Reitit itäpäätä tuli lähelle Aulanojaa, muttei yltänyt aivan sen varteen. Kivikautisen asutuksen kannalta kelvollisia paikkoja löytyy lähinnä näiden kolmen vesistön ympäristöstä.

Kemijokivarressa oli nähtävissä muun muassa kaksi vanhaa rantaterassia. Paikalle tehtiin jonkin verran koepistoja lapiolla, mutta löytöjä ei saatu. Erityisesti alempana rinne oli kostea ja paikalla oli vanhoja peltosarkoja.

Toinen kivikautinen rantatöyräs löytyi reitin koillispäästä Aulanojan läheisyydestä, jossa reitti noudatteli aikanaan Kemijokisuussa olleen saaren reunaa. Koepistoista ei tehty löytöjä.

Aivan länsipäässään linja kulki pitäjänkartalle merkityn kylänrajan kulman kautta. Maastotöissä paikalta etsittiin mahdollista historiallista rajamerkkiä, mutta sellaista ei löydetty. Merkki on mahdollisesti tuhoutunut ojitusten yhteydessä.

4. Yhteenveto tutkimuksen tuloksista

Inventoinnissa tarkastettiin koko suunniteltu purkuputken uusi linjaus. Reitiltä ei löydetty merkkejä arkeologisista kohteista.

Oulussa 14.8.2022

Arttu Tokoi

Arkeologi, FM

Maanala Oy



Lato metsittyneellä suopellolla.



Loivapiirteistä kangasta lähellä jokea.



Ojitusta rämeellä.



Kemijoen rantatöyrästä. Kuvassa Aleksii Kannussaari.



Edelleen viljelyssä olevaa suopeltoa.

5. Lähteet

Tutkimusraportit

Kotivuori H. 1996. *Tervolan muinaisjäännösten täydennysinventointi 1988 ja kohteiden tarkastuksia 1989–1995*. Lapin maakuntamuseo.

Schulz H.-P. 2021. *Ranua ja Tervola 2021. Sushangon kaivoshankkeen purkuputken linjauksen arkeologinen inventointi*. Keski-Pohjanmaan ArkeologiaPalvelu.

Kartat

Degerman, Mårten 1835. *Karta öfver Koivubysamfällighets i Uleåborgs Läns Kemi Härad Kemi Socken och Tervola Kapell marker på Kemi elfs venstra strand*. Tervola 401:2. Maanmittauslaitoksen arkisto.

Pitäjänpitääntä 1843a. *Karttalehti 2544 03*. Pitäjänkartasto, Maanmittauslaitoksen historiallinen kartta-arkisto, Kansallisarkisto.

Pitäjänpitääntä 1843b. *Karttalehti 2544 06*. Pitäjänkartasto, Maanmittauslaitoksen historiallinen kartta-arkisto, Kansallisarkisto.

Peruskartta 1960a. *Karttalehti Kurvilansaari 2544 03*. Maanmittauslaitos.

Peruskartta 1960b. *Karttalehti Rakkaviita 2544 06*. Maanmittauslaitos.