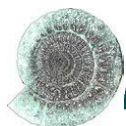


Ranua ja Tervola 2021

Suhangon kaivoshankeen purkuputken lin-
jauksen arkeologinen inventointi



H.-P. Schulz 5.12.2021



KESKI-POHJANMAAN ARKEOLOGIAPALVELU



Tiivistelmä

Keski-Pohjanmaan Arkeologiapalvelu suoritti arkeologisen inventoinnin Suhangon kaivaushankkeen purkuputken linjauksella välillä Ranuan Siljanniemenaapa ja Tervolan Aulanperä Kemijoen kaakkoisrannalla. Linjauksen pituus 44,4 km. Työn tilaajat ovat Suhanko Arctic Platinum Oy ja AFRY Finland Oy. Maastotyön tekevät FM/MA Hans-Peter Schulz 27.–29.8.2021 sekä FM Stephan Schulz (Gis-sovellukset maastossa), yht. 5 henkilötyöpäivää.

Suunnitellun linjauksen vaikutusalueella (< 100 m linjauksesta) ovat kuusi tunnettua kiinteä muinaisjäännöstä: **(1)** Saraoja, kivikautinen asuinpaikka, **(3)** Konttijoki 2 kivikautinen asuinpaikka, **(4)** Konttijoki 2 pyyntikuoppa, **(5)** Piilolampi 2 pyyntikuoppa, **(6)** Konttijärvi Vanhantalonlahti, asuinpaikat/saunat ja **(7)** Konttijärvi, kivikautinen asuinpaikka.

Inventoinnissa löytyi yksi uusi muinaisjäännöskohde, **(2)** Lintuaapa historiallinen miilu, sekä kaksi muuta havaintoa **(8)** Kumpare resentin talon jäännös ja **(9)** Kokkokivalo pohjoinen kämpän paikka. Kaikki kohteet ovat Tervolan kunnan alueella.

Hankkeen toteutuksella voisi olla vaikutusta muinaisjäännöskohteeseen, **(3)** Konttijoki 2 ja **(7)** Konttijärvi; linjaus kulkee aluerajauksista noin 20- 30 m etäisyydellä, ja kohteet on otettava huomioon rakennusvaiheessa (koneet eivät saa aja rajatuilla muinaisjäännösalueilla).

Sisällysluettelo

| | |
|---|----|
| 1. Perustiedot..... | 2 |
| 2. Lähtökohdat ja menetelmät..... | 3 |
| 2.1. Esiselvitys..... | 3 |
| 2.2. Maastoinventointimenetelmät..... | 3 |
| 3. Maisema, topografia ja geologia..... | 8 |
| 3.1. Valokuvat ja maastokuvaukset..... | 9 |
| 4. Alueen maankäytön historiaa..... | 15 |
| 5. Tulokset..... | 16 |
| 6. Kohdehakemisto..... | 17 |
| 7. Kohdekuvaukset..... | 17 |
| 8. Aineistoluettelo..... | 26 |



1. Perustiedot

Inventointialue: Suhangon kaivoshankkeeseen liittyvän purkuputken linjaus Kemijoelle välillä Ranuan Siljanniemenaapa ja Tervolan Aulanperä Kemijoen kaakkoisrannalla, kokonaispituus on 44,4 km.

Tilaajat: Suhanko Arctic Platinum Oy ja AFRY Finland Oy

Hankeomistaja: Suhanko Arctic Platinum Oy

Inventoinnin laji: osainventointi

Kenttätyöaika: 27.-29.8. 2021, yht. 5 henkilötyöpäivää

Karttanumerot: TM35-lehtijako, S4422R, S4424L, S4424R, S4442L, T4311R, T4313L, T4343R
vanha yleislehtijako, 2544 09, 3522 06, 09, 12, 2633 04, 07 3611 04, 0710

Korkeus: n. 42–144 m mpy

Koordinaattijärjestelmä: ETRS-TM35 FIN -tasokoordinaatisto

Kopio raportista: Museoviraston arkisto, Tornionlaakson museo (digitaalinen kopio)

Aiemmat löydöt: -

Inventointilöydöt: -

Aiemmat tutkimukset:

Aarni Erä-Esko inventointi 1956

Hannu Kotivuori inventointi 1985 (Tervola)

Timo Pärssinen tarkastus 1987

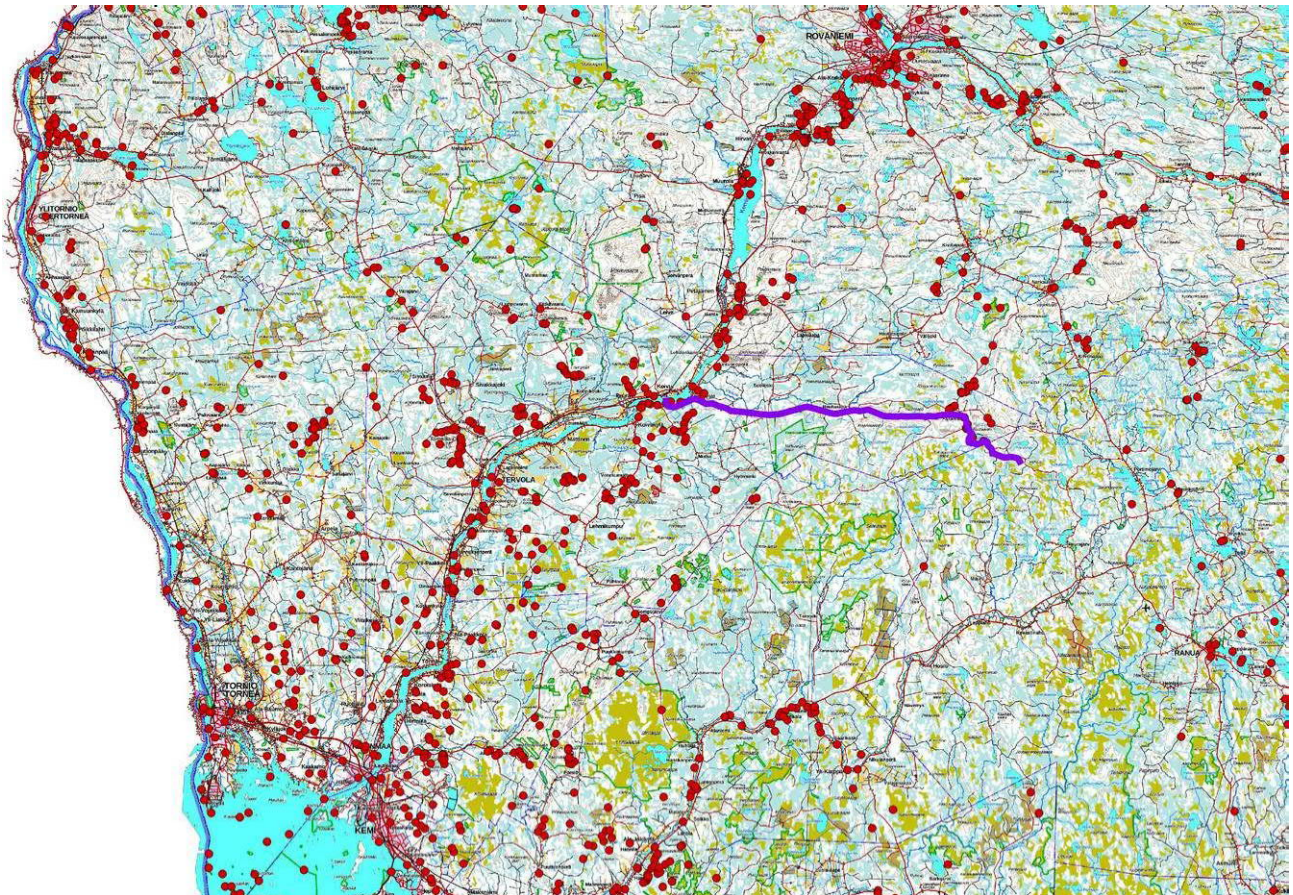
Hannu Kotivuori tarkastus 1987

Hannu Kotivuori ja Mika Sarkkinen tarkastus 2001

Hannu Kotivuori inventointi 2002

Inga Nieminen/MH inventointi 2012

H. Poutiainen ja A.Bilund inventointi 2013 (Mikroliitti Oy)



Kartta 1. Suunniteltu linjaus on merkitty violetina viivana. Muinaisjäännösrekisteriin tallennetut kohteet punaisena pisteenä. Maanmittauslaitoksen maastokarttarasteri 1:250 000, 11/2021.



2. Lähtökohdat ja menetelmät

Ranuan luoteisosaan suunnitellulle Suhangon kaivoksen yhteyteen kaavaillan purkupuutken Kemijoelle välillä Ranuan Siljanniemenaapa ja Tervolan Aulanperä Kemijoen kaakkoisrannalla. Suunnitellun linjauksen vaikutusalueella (< 100 m linjauksesta) ovat kuusi tunnettua kiinteää muinaisjäännöstä:

Saraoja, kivikautinen asuinpaikka, (tunnus 845010029), linjauksesta 50 m lounaaseen
Konttijoki 2 kivikautinen asuinpaikka (tunnus1000011849) 20-40 m lounaaseen
Konttijoki 2 pyyntikuoppa (tunnus1000011848) 45 m itään
Piilolampi 2 pyyntikuoppa (tunnus1000011849) 40 m itään
Konttijärvi Vanhantalonlahti, asuinpaikat saunat (tunnus1000011852) 70-80 m lounaaseen
Konttijärvi, kivikautinen asuinpaikka (tunnus1000023155) 20 – 30 m kaakkoon

2.1. Esiselvitys

Arkeologisen potentiaalin arviointi perustuu eri aineistoihin, joiden avulla asemoitiin nykyiselle karttapohjalle tunnetut ja mahdolliset uudet muinaisjäännökset sekä muut ihmisen aikaansaamat pois käytöstä jääneet rakenteet ja niiden sijainnille potentiaalisia maaston kohtia.

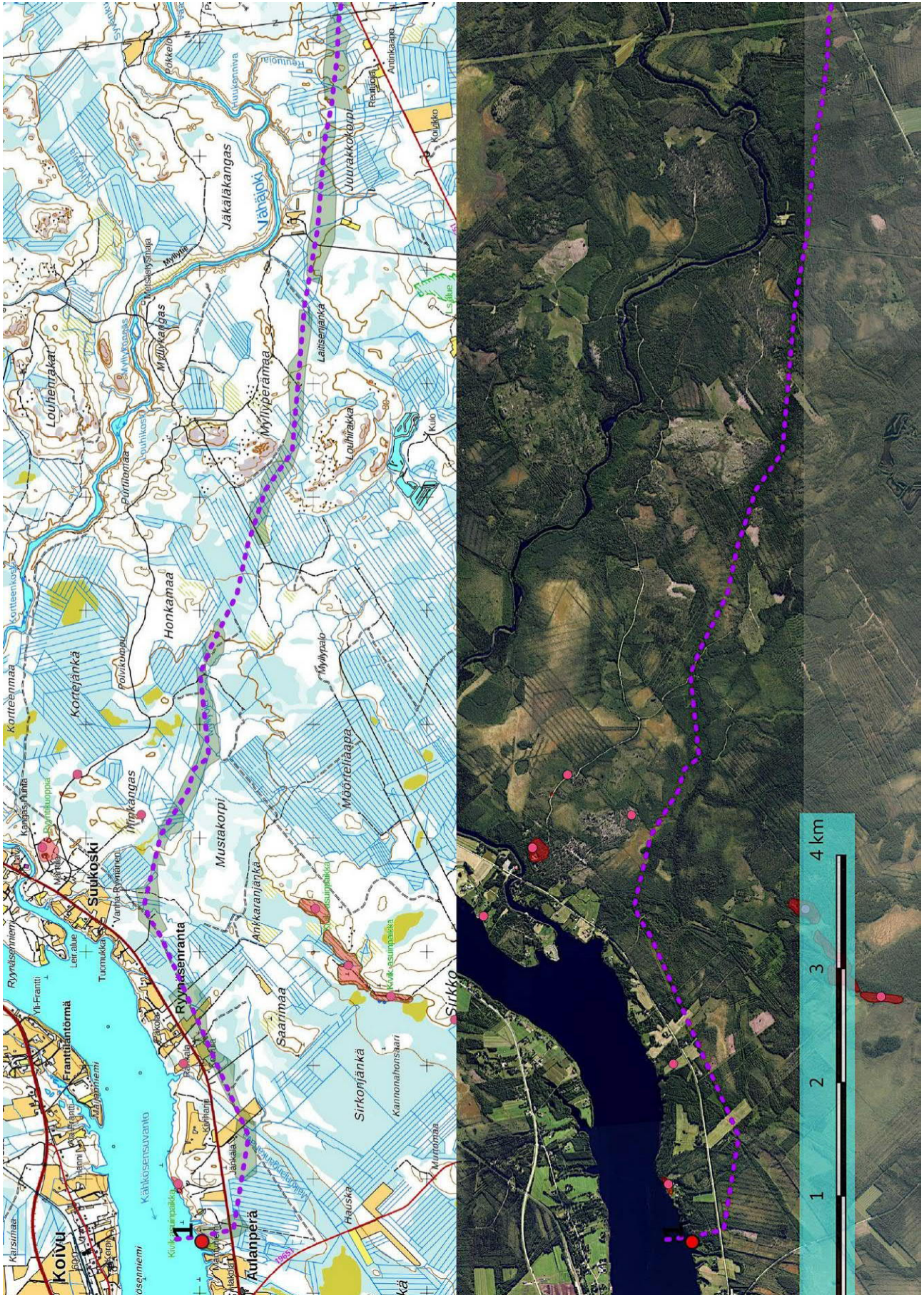
Keskeisiä aineistoja ovat GTK:n kallio- ja maaperäkartat, Maanmittauslaitoksen ortoilmakuvat, korkeusmalli sekä laserkeilausaineisto ja Museoviraston arkeologisista kohteista ylläpitämä digitaalinen tietokanta. Kirjallisuuden ja vanhimman karttamateriaalin avulla on pyritty selvittämään alueella sijaitsevat poisikäytöstä jääneet yli 100 vuotta vanhat asutus- ja elinkeinohistorialliset kohteet. Vanhin aluetta kuvaava tarkempi karttamateriaali on 1840-luvun pitäjänkartasto. Kartoitus tehtiin silloin vain Kemijokilaaksossa ja sitä n. 10 – 15 km itään.. Vanhimmat topografikartat ovat vuosilta 1964-67, niiden avulla on arvioitu lähihistoriassa tapahtuneita maankäytön vaikutuksia mahdollisiin alueella sijaitseviin arkeologisiin kohteisiin.

2.2. Maastoinventointimenetelmät

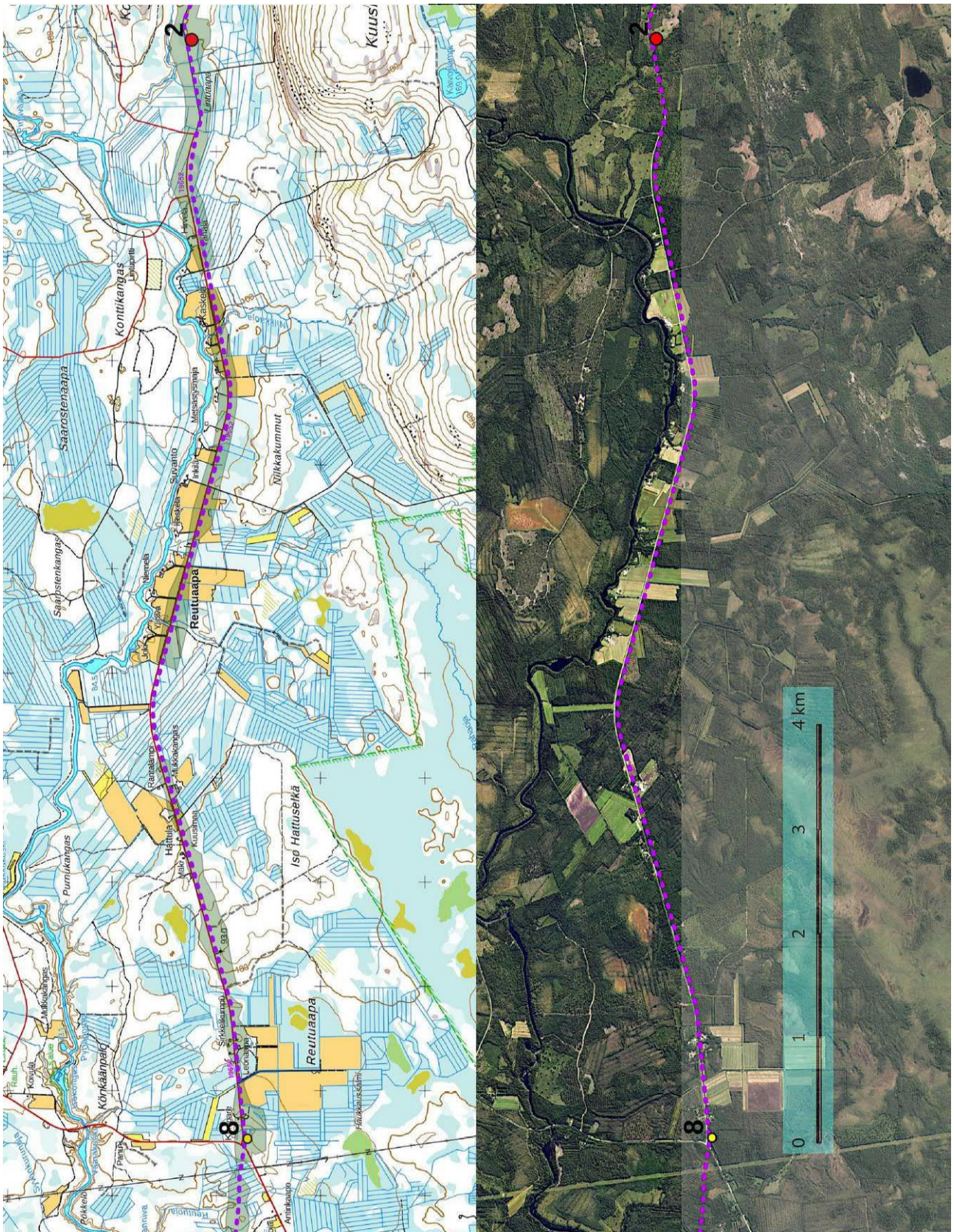
Maaperästä johtuen alue tarkastettiin pääosin pintahavainnoimalla, jotkut kohteet kairattiin. Laajat alueet kasvavat hakkuiden jälkeen tiheää taimikkoa tai ovat pusikoituneet, ja vähäisen muinaisjäännöspotentiaalin vuoksi tällaiset alueet jätettiin useimmiten tarkemmin katsomatta samoin kuin mätät tasaiset rämeet. Konttijärven länsi- ja eteläpuolella olevilla hiekkaharjanteella tehtiin joitakin koepistoja. Purkupuutken linjaus tarkastettiin riittävällä laajuudella, maaperästä ja maastosta riippuen noin 40 – 100 m:n leveydellä.

Kartta 2 a-d sivut 4 -7

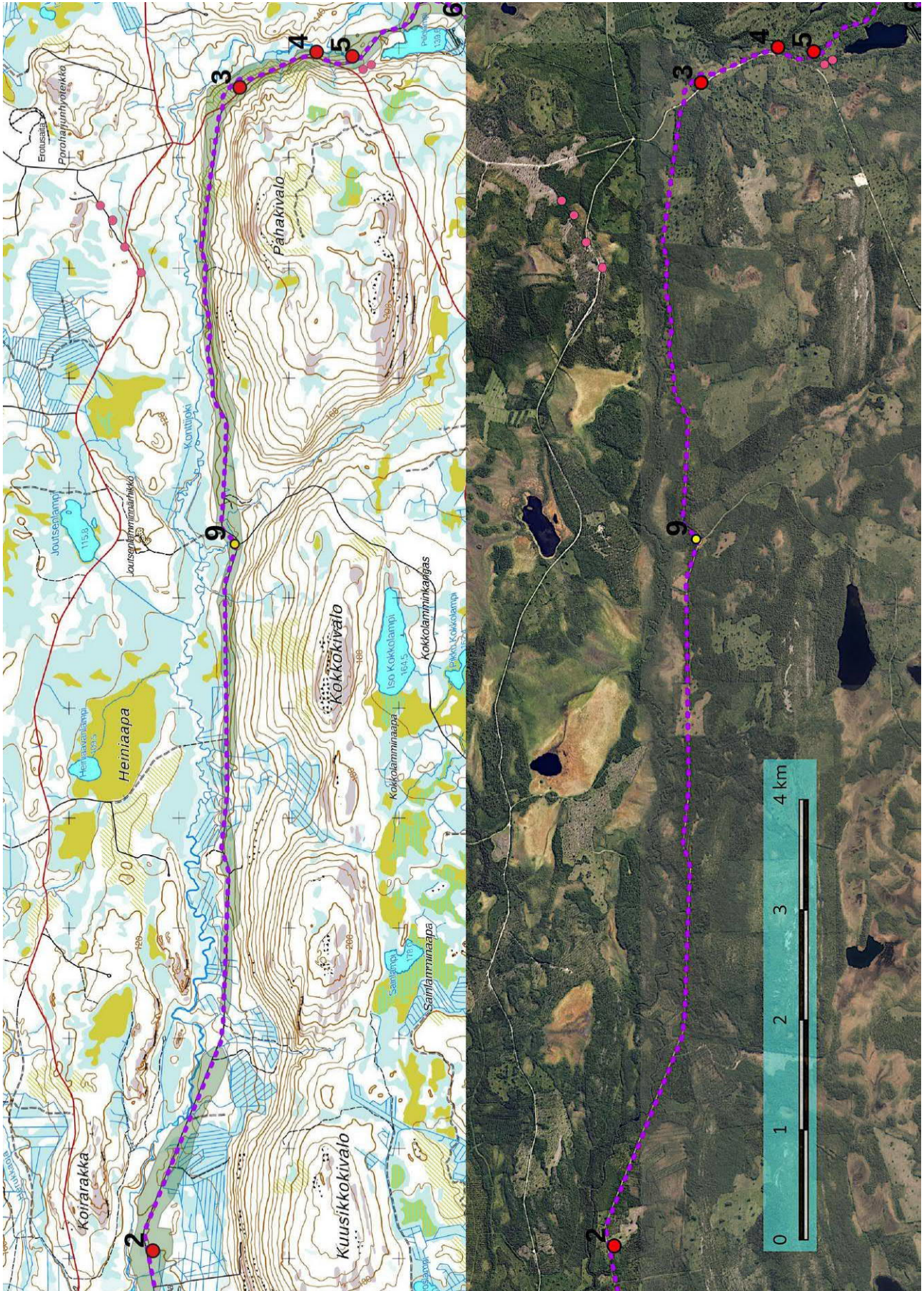
Karttaselitykset: Suunniteltu linjaus violetilla katkoviivalla; inventoidut alueet vaaleanvihreänä. Muinaisjäännöskohteet 1-7 punaisena pisteenä, muut kohteet 8 – 9 keltaisena pisteenä Muinaisjäännösrekisteriin tallennetut kohteet punaisena pisteenä, kohteisiin liittyvät aluerajaukset vaaleanpunaisena. Maanmittauslaitoksen peruskarttarasteri 1:20 000; 11/2021 ja maanmittauslaitoksen ortokuvat 11/2021. >wms-server <http://tiles.kartat.kapsi.fi/ortokuva?>



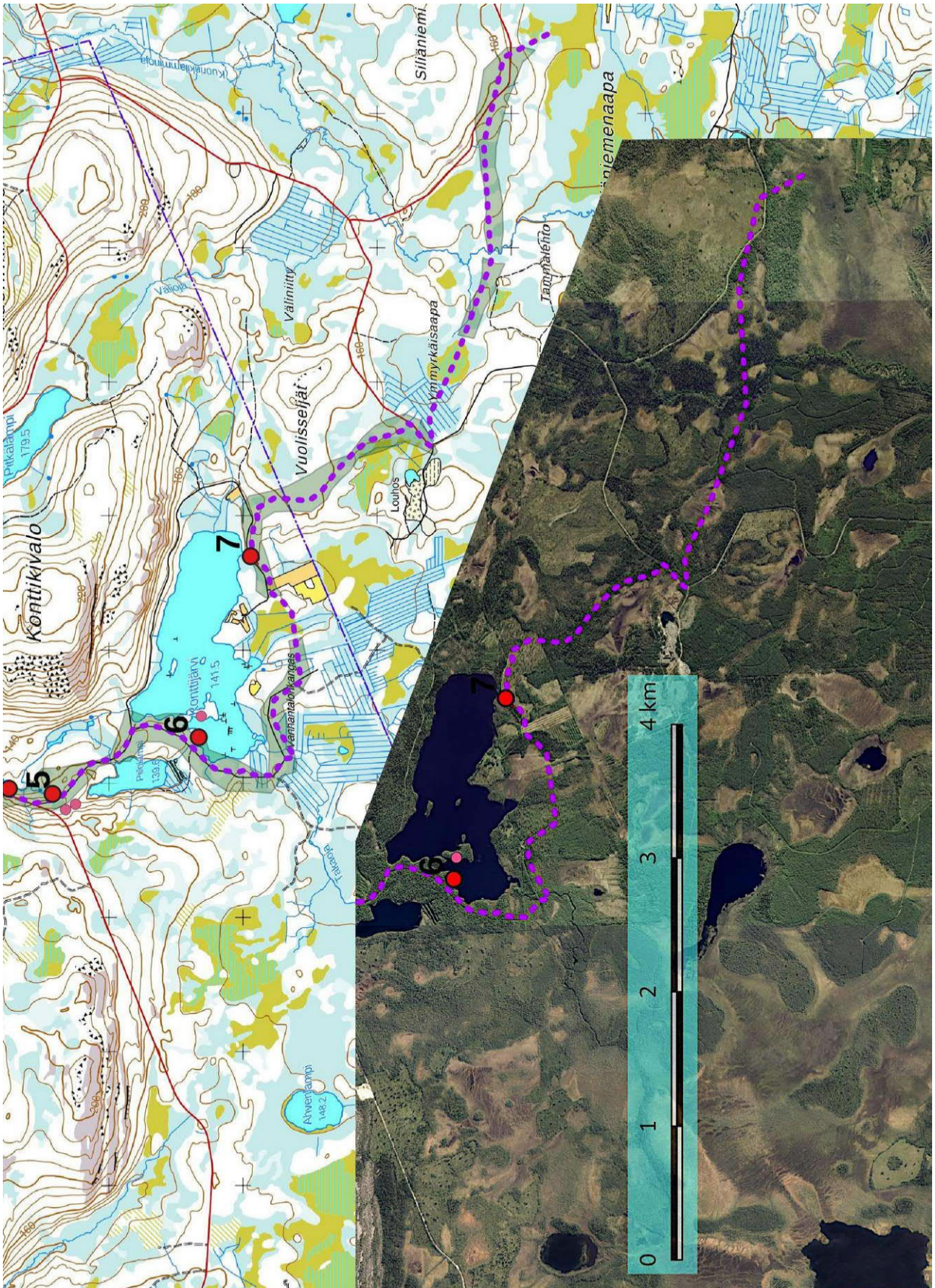
Kartta 2 a. Osa 1 Aulanperä - Reutuojat.



Kartta 2 b. Osa 2 Reutuoja - Lintuaapa.



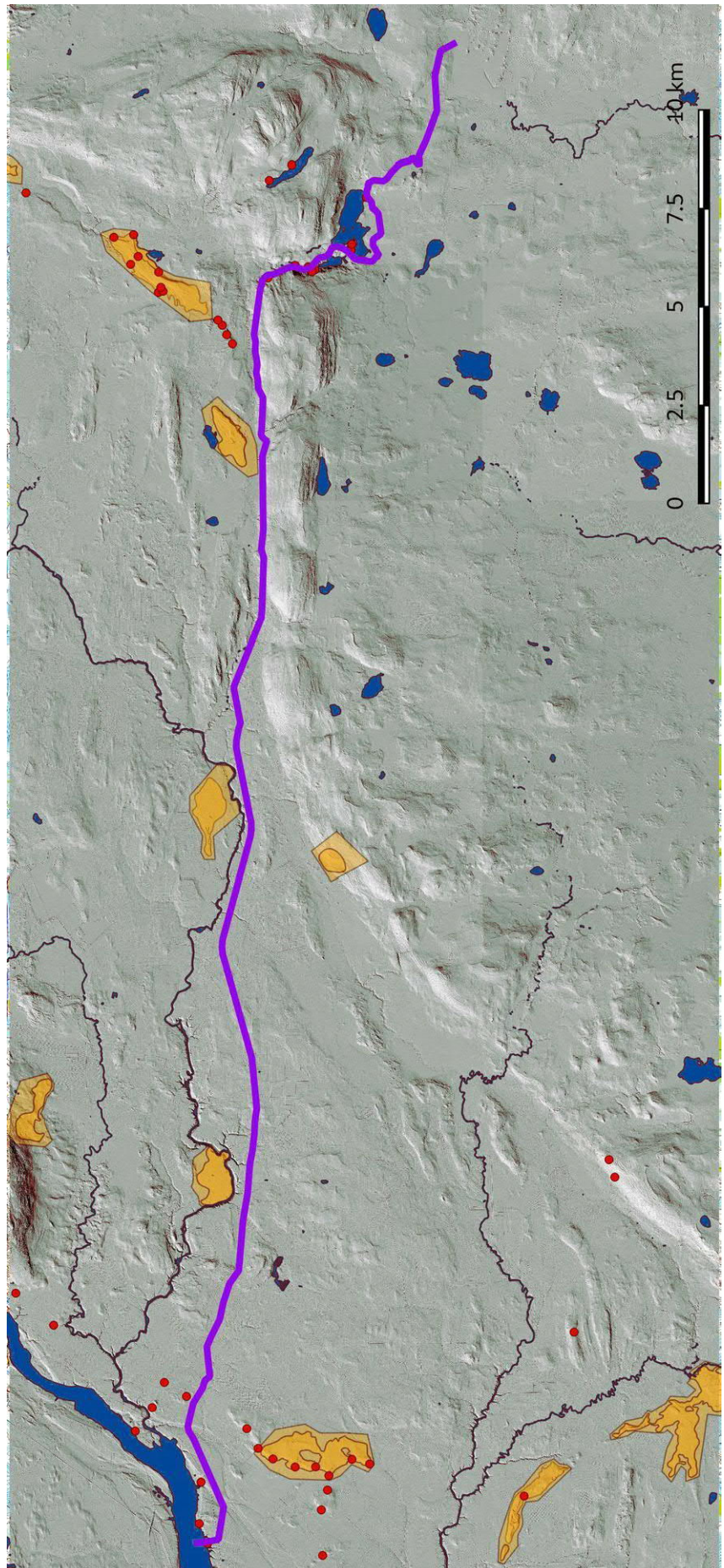
Kartta 2 c. Osa 3 Lintuaapa – Piilolampi.



Kartta 2 d. Osa 4 Piilolampi – Siliäniemenaapa.



3. Maisema, topografia ja geologia



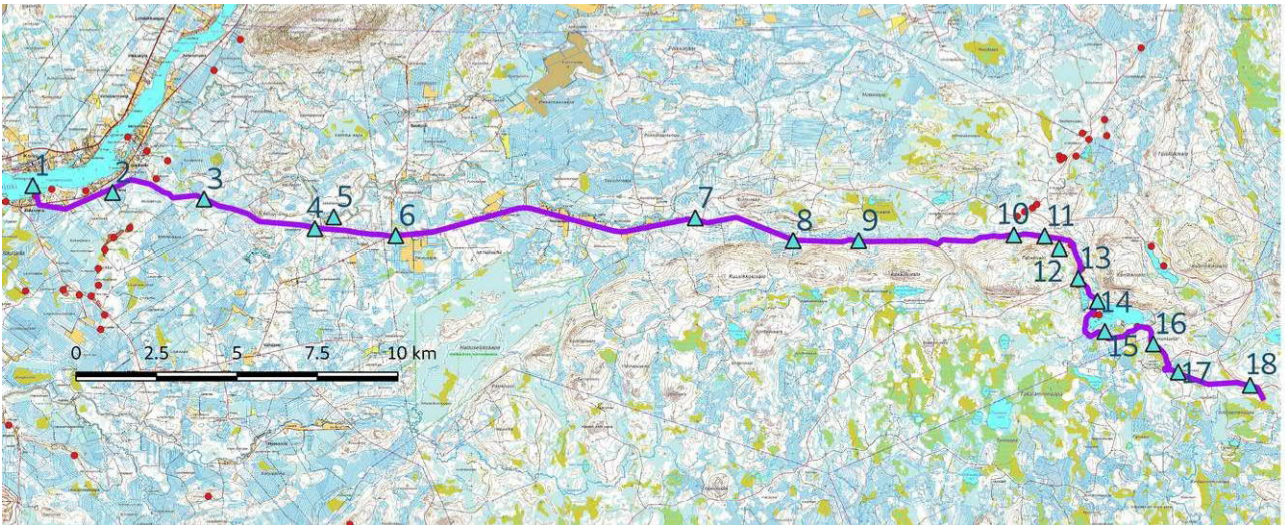
Kartta 3. Lidar-aineistoon perustuva korkokuva 2 m DEM. . Vesistöt VPD 2 Maanmittauslaitoksen laserkeilaus-aineisto, karttapohja 1:20 000, 11/2021.



Purkuputken linjaus sijaitsee Kemijokilaakson kaakkoispuolella pääosin Kivalo-vaarajonon pohjoispuolella vaarajonon ja Vähäjoen välissä. Linjaus kulkee kauemmas maatalousasutuksesta lukuun ottamatta Kemi-joen Rynnäsenranta ja sitä 12 – 15 km itään sijaitseva Reutuaavan kylä. Kontijärven länsipuolella linjaus seuraa Konttijokea vaarajonon halki sen eteläpuolelle, josta se jatkuu kaakkoon Ranuan aapasuoseudulle.

Vaarat kohoavat noin 100 m ympäristöstään korkeudelle 200-220 m mpy.. Maaperä on pääosin vaihtelevan paksuinen moreenipatja, alavat alueet ovat soistuneet. Kivaloiden eteläpuolella on laajat luonnontilassa olevat aapasuot. Vanhoja maatalousmaisemia on ainoastaan Kemijoen varrella, metsät ovat miltei kokonaan metsätalouskäytössä.

3.1. Valokuvat ja maastokuvaukset



Kartta 4, Kuvauspaikat 1-18 turkoosina kolmiona. Linjaus violetilla katkoviivalla. Maanmittauslaitoksen maastokarttarasteri 1:50 000, 11/2021.



Kuva 1. Purkuputken länsipää Kemijoessa; linjaus kulkee pienen lahden kohdalla. Dronekuva länteen, korkeus 90 m.



Kuva 2..Linjaus Ryynäsenrannan kaakkoispuolella.



Kuva 3. Linjaus Honkamaan ja Myllyojan välillä, itään.



Kuva 4. Linjaus Myllyrämeen kohdalla. Kuvan keskellä. Dronekuva länteen, korkeus 105 m.



Kuva 5..Vähäjoki Reutuaavan kylän länsipuolella.



Kuva 6. Linjaus tien eteläpuolella Reutuaavan kylän kohdalla, kuvattu itään.



Kuva 7. Linjaus tien eteläpuolella Kuusikkokivalon kohdalla. Dronekuva länteen, korkeus 115 m.



Kuva 8. Linjaus tien vieressä Kuusikkokivalon kohdalla. Dronekuva länteen, korkeus 115 m.



Kuva 9. Linjaus Kuusikkokivalon koillispuolella, itään.



Kuva 10. Linjaus Kokkokivalon pohjoispuolella, itään.



Kuva 12. Pahakivalo kuvattu länteen. Dronekuva korkeus 105 m.



Kuva 13. Linjaus Konttijojoen kohdalla. Dronekuva pohjoiseen, korkeus 115 m.



Kuva 11. Linjaus Pahakivalon koillispuolella, itään.



Kuva 14. Konttijärvi luoteisrannasta kuvattuna.



Kuva 15. Linjaus Vanhantalonkankaan kohdalla, kaakkoon.



Kuva 16. Linjaus Vuolisseljällä, kaakkoon.



Kuva 17. Ymmyrkäisaapa, itään.



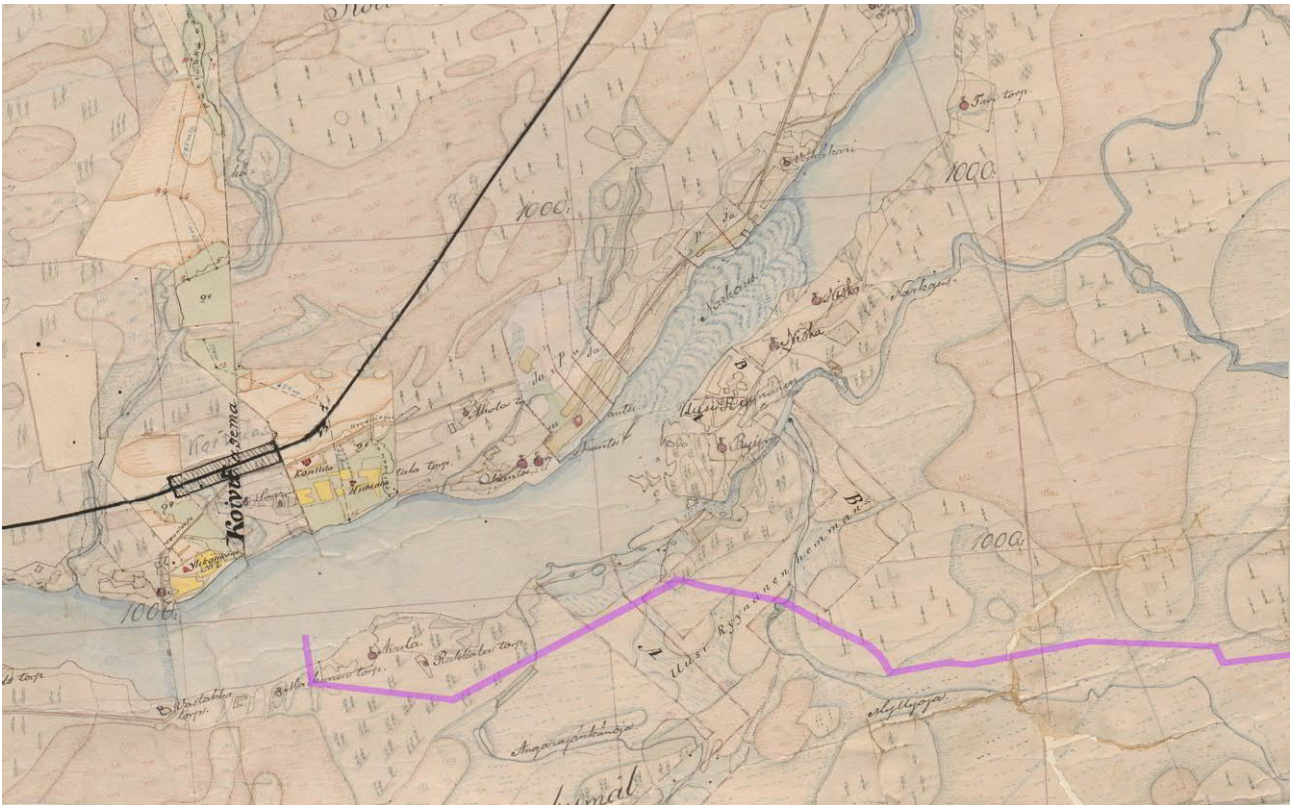
Kuva 18. Linjaus Siliäniemen kohdalla, lounaaseen..



4. Alueen maankäytön historiaa

Korkeimmat alueet Pahakivalon itäpuolella nousivat merestä noin 9000 vuotta sitten, putken länsipäässä muinainen Kemijoki suu oli sen kohdalla noin 4400 vuotta sitten. Kivikautisia asuinpaikkoja oli jonkun verran Konttijärven rannoilla ja lähiseudulla, näistä ainakin Konttijoki 2 voi olla rannansidonnainen ja iältään siten melkein 9000 vuotta vanha. Kemijoen laakson tuntumassa oli neoliittisen jakson loppuvaiheessa n. 5000 – 4000 vuotta sitten laajat kivikautiset asutuskeskukset silloisella jokisuualueella, linjauksen eteläpuolella oli asumuspainanne kylät Sirkkakankaalla ja Laajamaalla. Maankohoamisen takia asutus siirtyi muinaisen jokisuun mukaan etelään/lounaaseen.

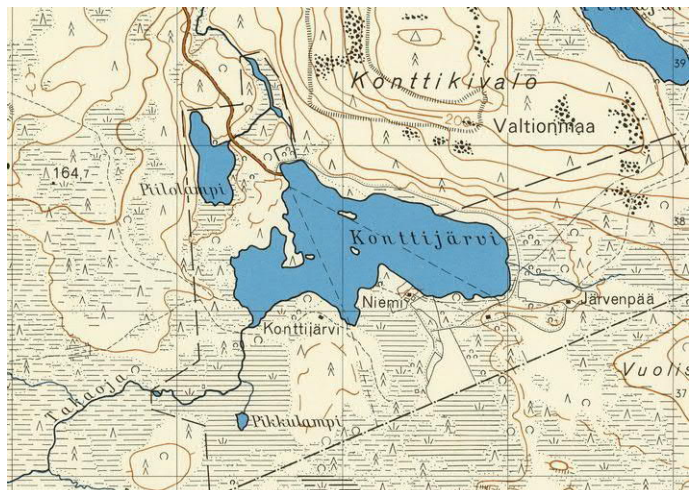
Historiallisen ajan maatalousasutus levisi Kemijokivartta ylöspäin jo 1400- - 1500 luvuilla. Purkuputken linjauksen vaikutusalueella ei ilmeisesti ole ollut historiallisen ajan kiinteää asutusta. 1840-luvun pitäjänkartalle ei linjauksen kohdalle ole merkitty taloja tai pelloja



Kartta 5. Ote 1840-luvun pitäjänkartasta. Purkuputken linjaus asemoituna.

Reutuaavan ja Konttijärven etelärannan lähellä olleet talot on perustettu vasta 1900-luvulla. Konttijärven ensimmäinen talo oli alueen nimen "Vanhan talon kangas" perusteella vuoden 1964 merkitty Konttiojärvi niminen talo; se on kokonaan hävinnyt, kuten myös Järvenpää 2. Niemen ja Järvenpää talot on myöhemmin purettu, näistä on vielä pellot näkyvissä.

Konttijärven talon paikasta löytyi inventoinnissa 2013 kiviröykkiö rannalta, saunan jäännös ja ladon jäännös (Raportti Poutiainen&Bilund 2013. Muut havainnot: Vanhantalonkangas, sivut 27-28).



Kartta 6. Ote vuoden 1964 topografikartasta 3522 12.



5. Tulokset

Suunnittelun linjauksen vaikutusalueella (< 100 m linjauksesta) ovat kuusi tunnettua kiinteä muinaisjäännöstä: **(1)** Saraoja, kivikautinen asuinpaikka, **(3)** Konttijoki 2 kivikautinen asuinpaikka, **(4)** Konttijoki 2 pyyntikuoppa, **(5)** Piilolampi 2 pyyntikuoppa, **(6)** Konttijärvi Vanhantalonlahti, asuinpaikat/saunat ja **(7)** Konttijärvi, kivikautinen asuinpaikka.

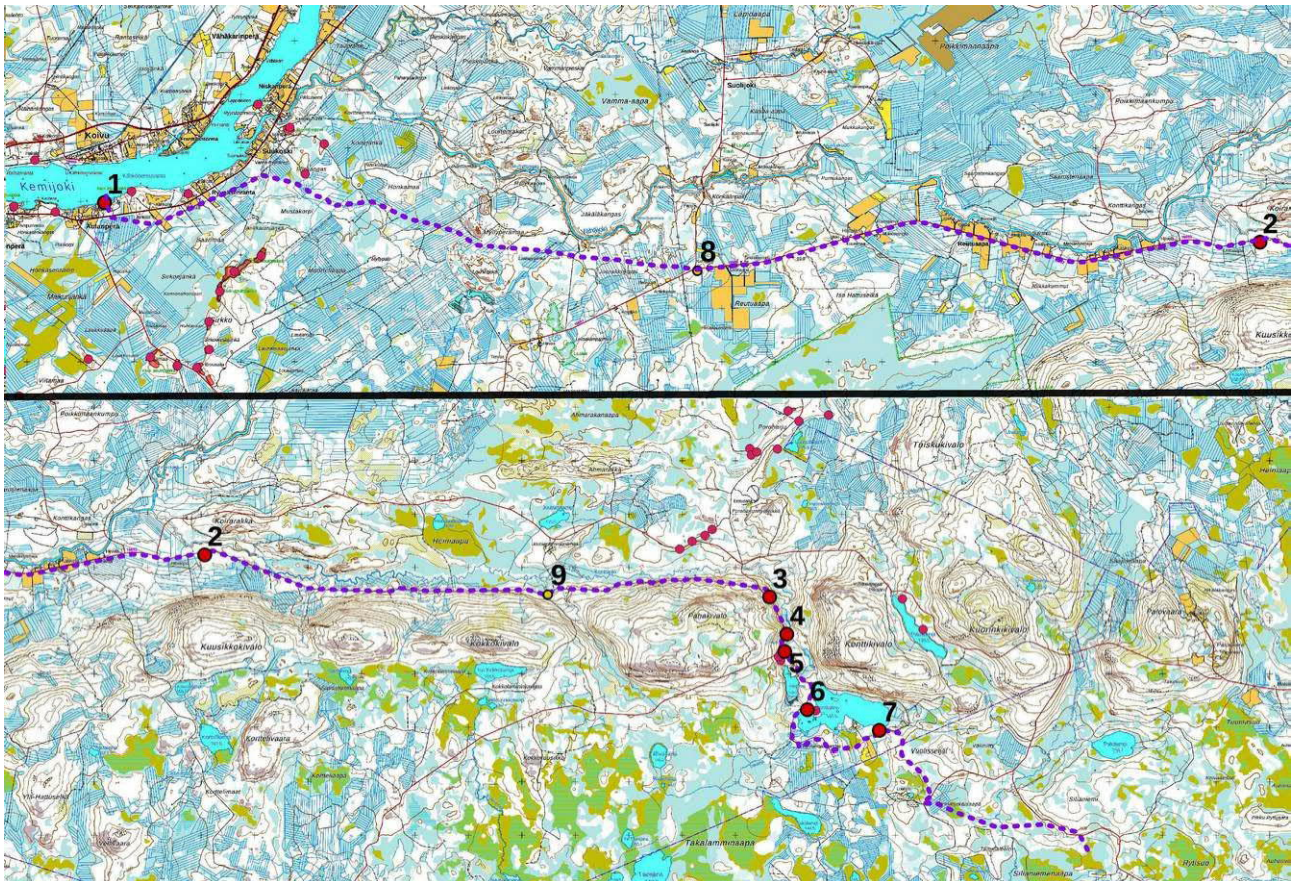
Inventoinnissa löytyi yksi uusi muinaisjäännöskohde, **(2)** Lintuaapa historiallinen miilu, sekä kaksi muuta havaintoa **(8)** Kumpare resentin talon jäännös ja **(9)** Kokkokivalo pohjoinen kämpän paikka. Kaikki kohteet ovat Tervolan kunnan alueella.

Hankkeen toteutuksella voisi olla vaikutusta muinaisjäännöskohteeseen, **(3)** Konttijoki 2 ja **(7)** Konttijärvi; linjaus kulkee aluerajauksista noin 20- 30 m etäisyydellä, ja kohteet on otettava huomioon rakennusvaiheessa (koneet eivät saa aja rajatuilla muinaisjäännösalueilla).

Lestijärvellä, 5.12.2021

Hans - Peter Schulz

Hans-Peter Schulz



Kartta 7. Kohteet 1-9. Muinaisjäännöskohteet punaisena pisteenä, muut kohteet keltaisena. Muinaisjäännösrekisteriin tallennetut kohteet punaisena pisteenä, kohteisiin liittyvät aluerajaukset vaaleanpunaisena. Maanmittauslaitoksen peruskarttarasteri 1:20 000, 11/2021 Maanmittauslaitoksen peruskarttarasteri 1:20 000, 11/2021.



6. Kohdehakemisto (kaikki kohteet Tervolan kunnan alueella)

| <i>Id nimi</i> | <i>tyyppi</i> | <i>mj-rekisteri</i> | <i>status</i> | <i>sivu</i> |
|---|--------------------------|---------------------|---------------|-------------|
| 1. Saraoja | kivikautinen asuinpaikka | 845010029 | MJ | 17 |
| 2. Lintuaapa | miilu (historiallinen) | | MJ | 18 |
| 3. Konttijoki 2 | kivikautinen asuinpaikka | 1000011846 | MJ | 19 |
| 4. Konttijoki 1 | pyyntikuoppa | 1000011848 | MJ | 20 |
| 5. Piilolampi 2 | pyyntikuoppa | 1000011849 | MJ | 21 |
| 6. Konttijärvi Vanhantalonlahti pohjoinen akennuspohja | | 1000011852 | MJ | 22 |
| 7. Konttijärvi | kivikautinen asuinpaikka | 1000023155 | MJ | 23 |
| 8 Kumpare | talon pohja resentti | | Muu | 24 |
| 9. Kokkokivalo pohjoinen | kämpän paikka | | Muu | 25 |

MJ = muinaisjäännöskohde, sm-merkintä, aluerajaus
Muu = Muu kohde, ei merkintää

7. Kohdekuvaukset

| 1. Saraoja | | | |
|--|--|------------------------------|-------------------------------|
| Rekisteritiedot | | Paikkatiedot | |
| Mj-rekisteri | 845010029 | TM35-lehtijako | T43 11R |
| Laji | Kiinteä muinaisjäännös | | |
| Tyyppi | Asuinpaikat | Koordinaatit ETRS-TM35FIN | P: 7338977 I: 419450 |
| Tyyppin tarkenne | | N2000 | Z 45 |
| Ajoitus | Kivikausi | | |
| Aiemmat tutkimukset | Aarni Erä-Esko inventointi 1956 Timo Pärssinen tarkastus 1987 Hannu Kotivuori tarkastus 1987 | Inventointimenetelmät | Valokuvaus, pintahavainnointi |
| Aiemmat löydöt | | Inventointilöydöt | |
| Kuvaus: | | | |
| <i>Mj-rekisteri</i> :Kemijoen eteläisellä peltotörmällä oleva löytöala. Löydöt taltta, hioimen katkelma, kvartsia. Inventointi 2021: Alue oli tiheään metsikön peittämä, havaintoja ei saatu eikä rajaus ollut mahdollinen. | | | |
| Vaikutusten arvio: | | | |
| Hankkeella ei olisi vaikutusta kohteeseen. Purkupuutki kulkisi niemen itäpuolella lahdessa ainakin 25 m etäisyydellä muinaiseen rantatörmään. | | | |



Dronekuva alueesta lounaaseen . Kohde sijaitsee kuvan keskellä olevan niemen keskellä



Kohde 1. MML:n peruskarttarasteri 1:20 000, 11/2021.

2. Lintuaapa

| Rekisteritiedot | | Paikkatiedot | |
|---------------------|--|------------------------------|---|
| Mj-rekisteri | | TM35-lehtijako | T43 11R |
| Laji | Kiinteä muinaisjäänös | | |
| Tyyppi | Työ- ja valmistuspaikat | Koordinaatit ETRS-TM35FIN | P: 7338236 I: 441071 |
| Tyyppin tarkenne | miilut | N2000 | Z 100 |
| Ajoitus | Historiallinen aika | | |
| Aiemmat tutkimukset | | Inventointimenetelmät | Valokuvaus, pintahavainnointi, kairaus |
| Aiemmat löydöt | | Inventointilöydöt | |
| Kuvaus: | Tasanteella Konttijoien eteläpuolella ja Lintuaavan itäpuolella, metsätieltä noin 70 m etelään on miilu. Sen halkaisija on 10 m, vallin korkeus noin 0,3 m ja kuopan syvyys 0,4 m. Kairausnäytteessä oli 10 cm humuskerroksen alla noin 30 cm paksua hiili-/nokimaakerros, sen alla tummanruskea hiekka. Huuhtoutumiskerroksen puuttuminen viittaa hist. aikaan. | | |
| Vaikutusten arvio: | Hankkeella ei olisi vaikutusta kohteeseen. Purkutupki kulkisi kohteesta n 55 m pohjoiseen. | | |



Miilu on tiheän heinikon peittämä, koilliseen



Kohde 2. MML:n peruskarttarasteri 1:20 000, 11/2021.



Kairausnäyte miilukuopan pohjasta.

| 3. Konttijoki 2 | | | |
|---|---|------------------------------|-------------------------------|
| Rekisteritiedot | | Paikkatiedot | |
| Mj-rekisteri | 1000011846 | TM35-lehtijako | S4424R |
| Laji | Kiinteä muinaisjäänös | | |
| Tyyppi | Asuinpaikat | Koordinaatit ETRS-TM35FIN | P: 7337446 I: 451641 |
| Tyyppin tarkenne | | N2000 | Z 133 - 138 |
| Ajoitus | Kivikausi | | |
| Aiemmat tutkimukset | Hannu Kotivuori inventointi 2002 Inga Nieminen/MH inventointi 2012 | Inventointimenetelmät | Valokuvaus, pintahavainnointi |
| Aiemmat löydöt | | Inventointilöydöt | |
| Kuvaus: | | | |
| <p><i>Mj-rekisteri</i> :KKohde tarkastettiin vuoden 2012 kulttuuriperintöinventoinnin yhteydessä. Kohteelle savuttiin 5.6. ja havaittiin, että kohde oli kauttaaltaan äestetty. Äestysvaoissa oli nähtävillä runsaasti hyvälaatuisia kvartsia sekä iskoksina, materiaalikappaleina, että äesrullien iskoksenkaltaisiksi hajottamina kvartsikappaleina. Äestysurat kulkivat koko alueen halki noin 10- 25 senttimetrin syvyisinä, 40 senttimetrin levyisinä kaistoina, joiden välissä oli 1,7 metrin levyisiä koskemattomia kaistaleita. Kvartsi on osittain lasimaisen läpinäkyvää, osittain maitomaisen vaaleaa. Vastaavanlaista kvartsia ei havaittu alueen ympäristössä. Kvartsilöydöt ovat kahdessa laajassa pesäkkeessä, jotka yhdistettiin alueen topografian mukaan yhdeksi yhtenäiseksi alueeksi. Alueen halki kulkee noin 5 metrin levyinen puron kuluttama notko.</p> <p>Inventointi 2021: Alue oli tiheän taimikon peittämä, vuonna 2012 tehty rajaus on luotettava silloisen hyvän havaintotilanteen perusteella.</p> | | | |
| Vaikutusten arvio: | | | |
| Hankkeen toteutuksella voisi olla vaikutusta kohteeseen, linjaus kulkee aluerajauksista noin 20- 30 m etäisyydellä, ja kohteet on otettava huomioon rakennusvaiheessa (koneet eivät saa aja rajatuilla muinaisjäänösalueilla). | | | |



Asuinpaikan kaakkoisosa kuvattu pohjoiseen.



Kohde 3. MML:n peruskarttarasteri 1:20 000, 11/2021.



Asuinpaikan luoteisosa, maanpinta on metsätien vieressä kulunut (poroja), tien vieressä ei tehty havaintoja.

4. Konttijoki 1

| Rekisteritiedot | | Paikkatiedot | |
|--|---|------------------------------|-------------------------------|
| Mj-rekisteri | 1000011848 | TM35-lehtijako | S4424R |
| Laji | Kiinteä muinaisjäännös | | |
| Tyyppi | Työ- ja valmistuspaikat | Koordinaatit ETRS-TM35FIN | P: 7336748 I: 451964 |
| Tyyppin tarkenne | | N2000 | Z 130 |
| Ajoitus | Ajoittamaton | | |
| Aiemmat tutkimukset | Hannu Kotivuori inventointi 2002 Inga Nieminen/MH inventointi 2012 | Inventointimenetelmät | Valokuvaus, pintahavainnointi |
| Aiemmat löydöt | | Inventointilöydöt | |
| Kuvaus: | | | |
| <i>Mj-rekisteri</i> :Kohde tarkastettiin kesäkuussa 2012. Kangasmetsää kasvavan hiekkaniemekkeen kärjessä on halkaisijaltaan noin 2.5 metriä oleva, 0.5 metrin syvyinen, pyöreä kuoppa. Inventointi 2021: Alue tarkastettiin, kohde ja lähiympäristö oli ennallaan. | | | |
| Vaikutusten arvio: | | | |
| Hankkeella ei olisi vaikutusta kohteeseen. Purkupuutki kulkisi kohteesta 45 m länteen | | | |



Pyyntikuoppa kuvattu lounaaseen.



Kohteet 4 ja 5 . MML:n peruskarttarasteri 1:20 000, 11/2021.

5. Piilolampi 2

| Rekisteritiedot | | Paikkatiedot | |
|--|---|------------------------------|-------------------------------|
| Mj-rekisteri | 1000011849 | TM35-lehtijako | S4424R |
| Laji | Kiinteä muinaisjäännös | | |
| Tyyppi | Työ- ja valmistuspaikat | Koordinaatit ETRS-TM35FIN | P: 7336423 I: 451924 |
| Tyypin tarkenne | | N2000 | Z 141 |
| Ajoitus | Ajoittamaton | | |
| Aiemmat tutkimukset | Hannu Kotivuori inventointi 2002 Inga Nieminen/MH inventointi 2012 | Inventointimenetelmät | Valokuvaus, pintahavainnointi |
| Aiemmat löydöt | | Inventointilöydöt | |
| Kuvaus: | | | |
| <i>Mj-rekisteri</i> : Konttijärven luoteispuolisen Piilolammen rannasta noin 300 metriä pohjoiseen on yksi pyyntikuoppa törmän niskalla noin 10 metriä länteen pienestä kivikkotörmästä. Kohde tarkastettiin kesäkuussa 2012. Kohteessa mitattiin pyöreä, halkaisijaltaan 2.5 metriä oleva, 0.3 metriä syvä pyyntikuoppa. Inventointi 2021: Alue tarkastettiin, kohde oli ennallaan, lähiympäristö harvennettu. | | | |
| Vaikutusten arvio: | | | |
| Hankkeella ei olisi vaikutusta kohteeseen. Purkputki kulkisi kohteesta 40 m länteen | | | |



Pyyntikuoppa kuvattu lounaaseen.



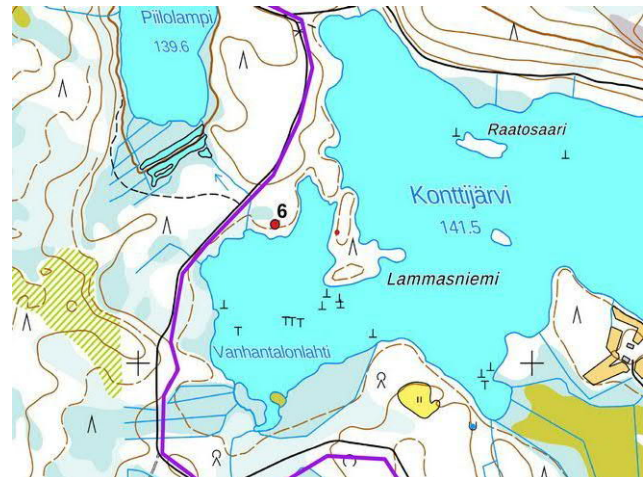
Kohteet 4 ja 5 . MML:n peruskarttarasteri 1:20 000, 11/2021.

**6. Konttijärvi Vanhantalonlahti pohjoinen**

| Rekisteritiedot | | Paikkatiedot | |
|--|--|------------------------------|-------------------------------|
| Mj-rekisteri | 1000011852 | TM35-lehtijako | S4442L |
| Laji | Kiinteä muinaisjäännös | | |
| Tyyppi | Asuinpaikat | Koordinaatit ETRS-TM35FIN | P: 7335331 I: 452347 |
| Tyyppin tarkenne | Sauna ? | N2000 | Z 141 |
| Ajoitus | Historiallinen | | |
| Aiemmat tutkimukset | Hannu Kotivuori inventointi 2002 H. Poutiainen & A. Bilund inventointi 2013 | Inventointimenetelmät | Valokuvaus, pintahavainnointi |
| Aiemmat löydöt | | Inventointilöydöt | |
| Kuvaus: | | | |
| <i>Mj-rekisteri</i> : Kohde sijaitsee Tervolan kirkosta noin 51,5 kilometriä itään kunnan itäkärjessä. Konttijärven länsiosassa olevan Vanhantalonlahden pohjoisrannalla on historiallisen ajan kiukaallinen tupasija, jonka ala on noin 3 x 3 metriä. Tuvan lounaiskulmassa olevan rauenneen kiukaan ala on noin 2 x 2 metriä ja korkeus noin 0,3 metriä.rvennettu. Inventointi 2021: Kohde ja ympärist olivat ennellaan. Kohde tulkitiin saunaksi. | | | |
| Vaikutusten arvio: | | | |
| Hankkeella ei olisi vaikutusta kohteeseen. Purkupuutki kulkisi kohteesta 80 m luoteeseen | | | |



Pyyntikuoppa kuvattu lounaaseen.



Kohde 6 . MML:n peruskarttarasteri 1:20 000, 11/2021.



7. Konttijärvi

| Rekisteritiedot | | Paikkatiedot | |
|---------------------|------------------------------------|------------------------------|-------------------------------|
| Mj-rekisteri | 1000023155 | TM35-lehtijako | S4442L |
| Laji | Kiinteä muinaisjäänös | | |
| Tyyppi | Asuinpaikat | Koordinaatit ETRS-TM35FIN | P: 7334944 I: 453695 |
| Tyyppin tarkenne | | N2000 | Z 144 - 147 |
| Ajoitus | Kivikausi | | |
| Aiemmat tutkimukset | Poutiainen&Bilund inventointi 2013 | Inventointimenetelmät | Valokuvaus, pintahavainnointi |
| Aiemmat löydöt | | Inventointilöydöt | |
| Kuvaus: | | | |

Mj-rekisteri : Kohde tarkastettiin vuoden 2012 kulttuuriperintöinventoinnin yhteydessä. Kohteelle savuttiin 5.6. ja havaittiin, että kohde sijaitsee Tervolan kunnan itäisimmässä kärjessä, Konttijärven itäpäähän eteläpuolella, lähimmillään noin 20 m päässä nykyisestä rannasta. Paikka on laajan hiekkamoreenimäen luoteispäässä, pohjoisluoteeseen laskevalla rinteellä, vanhan rantatörmän päällä. Törmän alta laskee loiva rinne pohjoisluoteeseen. Sen alla on alueen itäpäässä Konttijärven ranta noin 20 m päässä, mutta lännempänä ranta on kauempana, jopa noin sadan metrin päässä. Asuinpaikan kohdalla kasvaa mäntymetsää, mutta törmän alla ja myös varsin lähellä eteläpuolella on hakkuualuetta. Törmän reunan päällä tasanteella kulkee hiekkatie, joka kiertää Konttijärven itäpäähän ympäri.

Havaittu löytöalue sijaitsee törmän reunan päällä, eikä ole erityistä syytä olettaa, että asuinpaikka jatkuisi sen alla pohjoiseen. Asuinpaikan alla törmän juuri on noin tasolla 145 m mpy koko havaitun löytöalueen pituudelta. Törmä ja asuinpaikka ovat olleet rannalla vain juuri ennen järven kuroutumista, ja asuinpaikka ajoittuu todennäköisesti Ancyclus-vaiheeseen.

Inventointi 2021: Rajauksen ulkopuolella ei havaittu merkkejä asuinpaikasta., vuoden 2013 rajausta voisan pitää luotettavana. Alue muinaisjäänöksen kaakkoispuolella on avohakattu, nyk. Taimikko.

Vaikutusten arvio:

Hankkeen toteutuksella voisi olla vaikutusta kohteeseen, linjaus kulkee aluerajauksista noin 20- 30 m etäisyydellä, ja kohteet on otettava huomioon rakennusvaiheessa (koneet eivät saa aja rajatuilla muinaisjäänösalueilla).



Asuinpaikan itäosa kuvattu lounaaseen



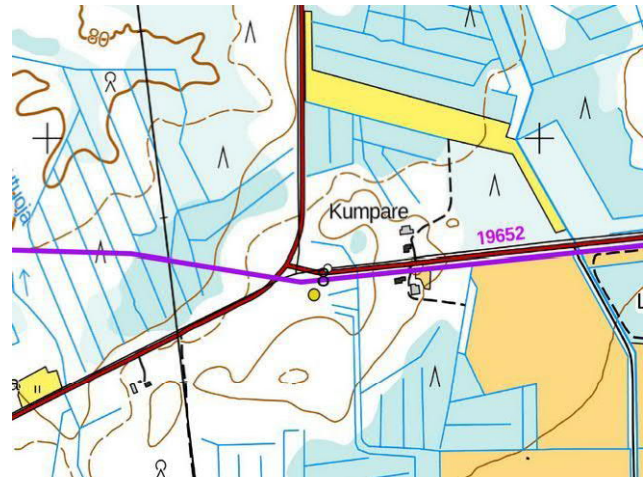
Kohde 7. MML:n peruskarttarasteri 1:20 000, 11/2021.



| 8. Kumpare | | | |
|---|-------------------|------------------------------|-------------------------------|
| Rekisteritiedot | | Paikkatiedot | |
| Mj-rekisteri | - | TM35-lehtijako | S4424R |
| Laji | Muu havainto | | |
| Tyyppi | Asuinpaikat | Koordinaatit ETRS-TM35FIN | P: 7337701 I: 430542 |
| Tyypin tarkenne | Talon perustukset | N2000 | Z 85 |
| Ajoitus | moderni | | |
| Aiemmat tutkimukset | | Inventointimenetelmät | Valokuvaus, pintahavainnointi |
| Kuvaus: | | | |
| Reutuaavan kylän länsipäässä tienristeyksen kaakkoispuolella on puretun talon perustuksia ja erilaista rakennusjätettä. Talo on merkitty vuoden 1983 peruskartalle. | | | |
| Vaikutusten arvio: | | | |
| <i>Ei vaikutusta.Ei merkintää kaavaan.</i> | | | |



Puretun talon perustus, kuvattu kaakkoon



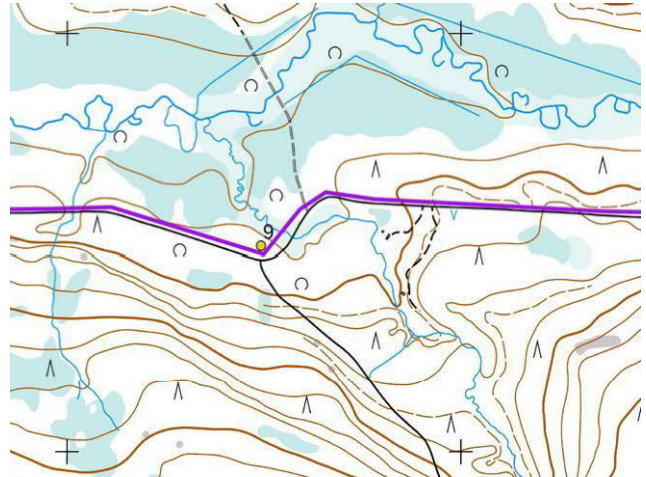
Kohde 7. MML:n peruskarttarasteri 1:20 000, 11/2021.

**9. Kokkokivalo pohjoinen**

| Rekisteritiedot | | Paikkatiedot | |
|---|---------------|------------------------------|-------------------------------|
| Mj-rekisteri | - | TM35-lehtijako | S4424L |
| Laji | Muu havainto | | |
| Tyyppi | Asuinpaikat | Koordinaatit ETRS-TM35FIN | P: 7337492 I: 447492 |
| Tyypin tarkenne | Kämpän paikka | N2000 | Z 155 |
| Ajoitus | moderni | | |
| Aiemmat tutkimukset | | Inventointimenetelmät | Valokuvaus, pintahavainnointi |
| Kuvaus: | | | |
| <i>Vuoden 1967 topografikartalle on merkitty kämppä metsätienristeyksen pohjopispuolelle. Kämppä on nykyään purettu ja alue tasoitettu , maastossa on vielä tiiltä ja rautaromua.</i> | | | |
| Vaikutusten arvio: | | | |
| <i>Ei vaikutusta.Ei merkintää kaavaan.</i> | | | |



Purettu talon perustus, kuvattu kaakkoon



Kohde 7. MML:n peruskarttarasteri 1:20 000, 11/2021.



8. Aineistoluettelo

Digitaalinen aineisto:

Arkistolaitoksen digitaaliarkisto, Tervolan pitäjänkartat,
<http://digi.narc.fi/digi/dosearch.ka?new=1&haku=Tervola>

Geologian tutkimuskeskus, <http://gtkdata.gtk.fi/Maankamara/index.html>

Vanha kartta, <https://expo.oscapps.jyu.fi/s/vanhakartta/page/etusivu>

Maanmittauslaitos, avoimien aineistojen tiedostopalvelu, <https://tiedostopalvelu.maanmittauslaitos.fi/tp/kartta>

Maanmittauslaitos, <http://vanhatpainetutkartat.maanmittauslaitos.fi/>

Museovirasto: Kulttuuriympäristön palveluikkuna, muinaisjäännösrekisteri ja kulttuuriympäristön tutkimusraportit arkeologia, Tervola:
<http://kulttuuriymparisto.nba.fi/netsovellus/rekisteriportaali/portti/default.aspx>

Julkaisematon aineisto:

Schulz Hans-Peter 2007-2016: Rannansiirtymistaulukko.