

Tuohimaa-Riutanmaa (Kokkola, Halsua) tuulivoimapuisto ja hankkeen sähkönsiirtoon liittyvä 400 kV -voimajohto

Ympäristövaikutusten arviointiselostus

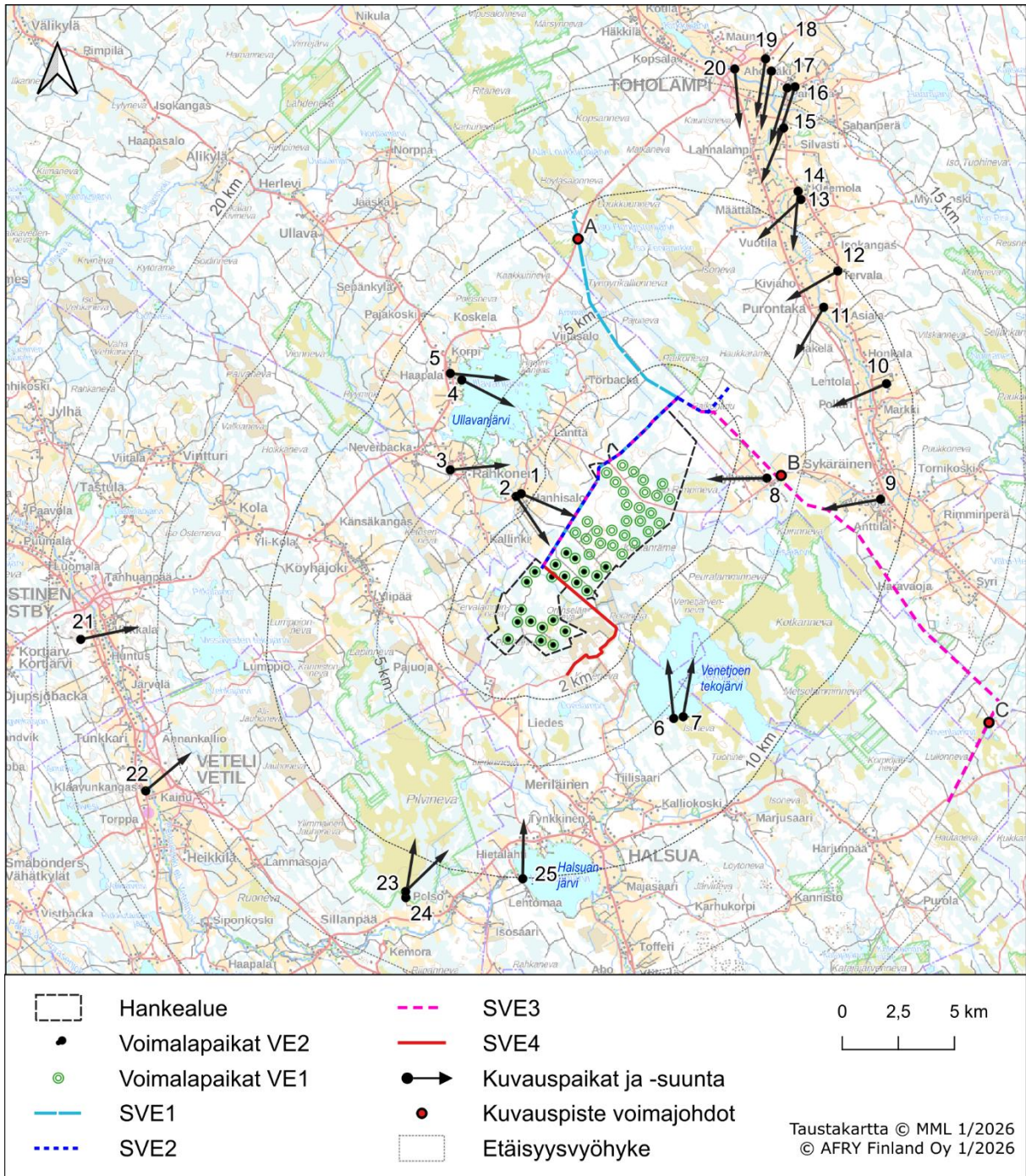
HAVAINNEKUVAT, KESÄ



Havainnekuvat on tehty paikan päällä otettuihin valokuviin. Ne perustuvat tuulivoimaloiden ja niiden tarkastelualueen 3D-mallinnukseen. Voimalat on mallinnettu tietokoneella mittatarkasti valokuvasoitteisiin. Havainnekuvat on laadittu WindPro 4.1 -ohjelmiston PHOTOMONTAGE -moduulilla. Valokuvien ottamisesta ja havainnekuvien laatimisesta on vastannut wpd Suomi Oy.

Havainnekuvien ottopaikat on valittu niiden monipuolisen edustavuuden, kohteen merkityksen ja maisemallisten vaikutusten kohdentumisen perusteella. Havainnekuvien valokuvat on otettu 11.- 12.8.2021 ja 21.9.2022.

Valokuvat on otettu Nikon D5300 sekä Nikon Z5 kameroilla. Havainnekuvia on laadittu eri polttoväleillä voimaloiden suuren koon vuoksi. Kuvasoitteissa 18 mm ja 24 mm vastaa koettua ympäristöä sekä kuinka kohde asettuu maisemaan, 50 mm ja 55 mm vastaa kohdistettua katsetta ja kohteen näkyvyyttä.


Kuva 1. Kuvauspaikat ja -suunnat.

Alla olevassa taulukossa on esitetty havainnekuvien kuvauspaikat sekä sivunumero, jolla kyseinen havainnekuva on löydettävissä tästä liitteestä. Tässä liitetiedostossa havainnekuvat on esitetty numerojärjestyksessä.

Kuvauspaikka	Selite	Sivu
1	Hanhisalosta Rahkosenttieltä kohti tuulivoimapuistoa.	4-5
2	Hanhisalosta Rahkosentien sillalta kohti tuulivoimapuistoa.	6-7
3	Rahkosesta Rahkosenttieltä (Kranni) kohti tuulivoimapuistoa.	8-9
4	Ullavanjärven uimarannalta kohti tuulivoimapuistoa.	10-13
5	Haapalantieltä Hakalasta kohti tuulivoimapuistoa.	14-15
6	Isonvan pitkospuilta kohti tuulivoimapuistoa.	16-17
7	Isonvan lintutornista kohti tuulivoimapuistoa.	18
8	Härkänevan uimahallilta (Lylyntie) kohti tuulivoimapuistoa.	19-20
9	Anttilantieltä (Vesoja, Härkäneva) kohti tuulivoimapuistoa.	21-24
10	Talviaisentieltä Markista kohti tuulivoimapuistoa.	25-28
11	Purontakan Kallisentieltä kohti tuulivoimapuistoa.	29-30
12	Sykäraisentieltä (Tervalu) kohti tuulivoimapuistoa.	31-34
13	Koulukankaantieltä Kleemolasta kohti tuulivoimapuistoa.	35-38
14	Sykäraisentieltä Kleemolasta kohti tuulivoimapuistoa.	39-42
15	Sykäraisentieltä (Särkimäki) kohti tuulivoimapuistoa.	43-46
16	Parhialantieltä (Toholampi) kohti tuulivoimapuistoa.	47-50
17	Sykäraisentie (Toholampi) kohti tuulivoimapuistoa.	51-52
18	Parhialantieltä (Toholampi) kohti tuulivoimapuistoa.	53-54
19	Aholanmäeltä (Toholampi) kohti tuulivoimapuistoa.	55-58
20	Sievintieltä (Toholampi) kohti tuulivoimapuistoa.	59-60
21	Kaustisen laskettelukeskukselta kohti tuulivoimapuistoa.	61-64
22	Vetelin kirkolta kohti tuulivoimapuistoa.	65-66
23	Pilvinevalta kohti tuulivoimapuistoa.	67-68
25	Halsuan lomakylästä kohti tuulivoimapuistoa.	69-70



Kuvauspaikka 1. Havainnekuva Hanhisalosta (VE1). Käytetty objektiivi on 18 mm. Etäisyys lähimpiin voimaloihin on noin 3 kilometriä.



Kuvauspaikka 1. Havainnekuva Hanhisalosta (VE2). Käytetty objektiivi on 18 mm. Etäisyys lähimpiin voimaloihin on noin 3 kilometriä.



Kuvauspaikka 1. Havainnekuva Hanhisalosta (VE1). Käytetty objektiivi on 18 mm. Etäisyys lähimpiin voimaloihin on noin 3 kilometriä. Sinisillä pystyviivoilla on osoitettu voimaloiden sijainti, ja sinisillä ympyröillä lapojen pyörähdyssäde.



Kuvauspaikka 1. Havainnekuva Hanhisalosta (VE2). Käytetty objektiivi on 18 mm. Etäisyys lähimpiin voimaloihin on noin 3 kilometriä. Sinisillä pystyviivoilla on osoitettu voimaloiden sijainti, ja sinisillä ympyröillä lapojen pyörähdyssäde.



Kuvauspaikka 2. Havainnekuva Hanhisalosta (VE1). Käytetty objektiivi on 18 mm. Etäisyys lähimpiin voimaloihin on noin 3,3 kilometriä.



Kuvauspaikka 2. Havainnekuva Hanhisalosta (VE2). Käytetty objektiivi on 18 mm. Etäisyys lähimpiin voimaloihin on noin 3,3 kilometriä.



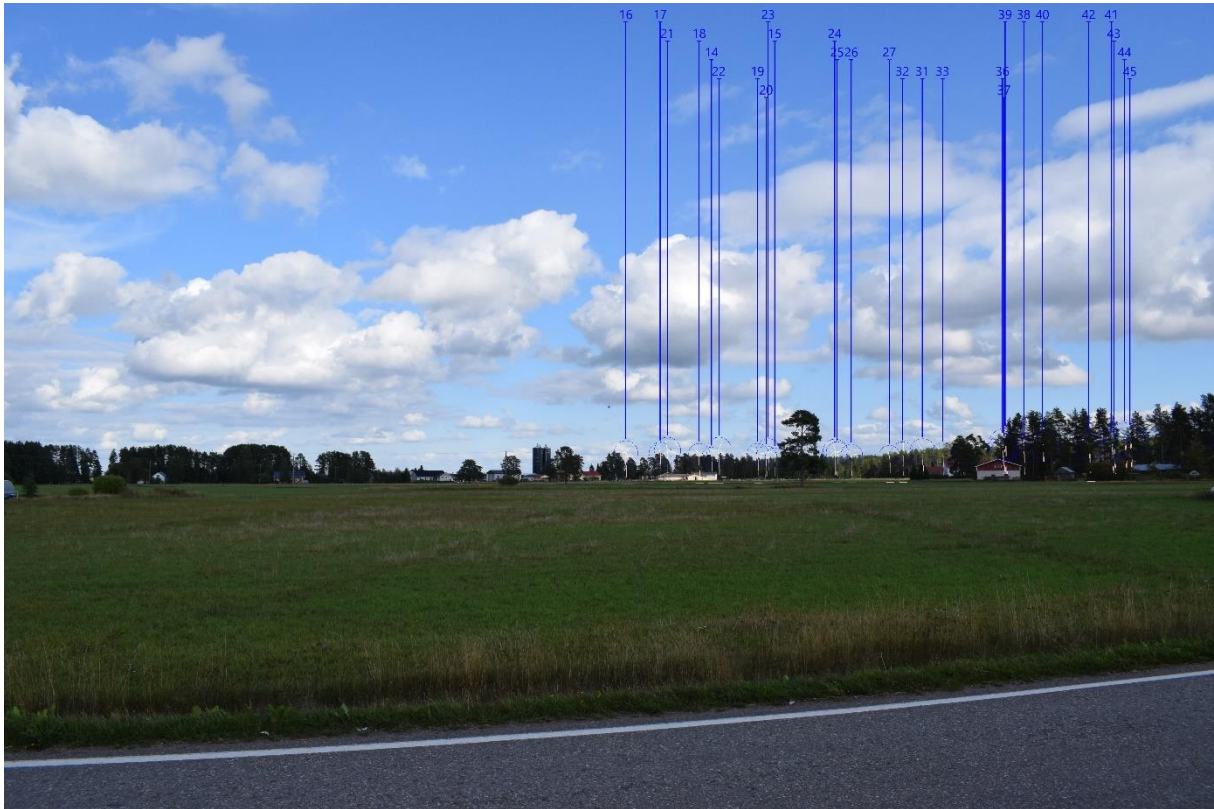
Kuvauspaikka 2. Havainnekuva Hanhisalosta (VE1). Käytetty objektiivi on 18 mm. Etäisyys lähimpiin voimaloihin on noin 3,3 kilometriä. Sinisillä pystyviivoilla on osoitettu voimaloiden sijainti, ja sinisillä ympyröillä lapojen pyörahdyssäde.



Kuvauspaikka 2. Havainnekuva Hanhisalosta (VE2). Käytetty objektiivi on 18 mm. Etäisyys lähimpiin voimaloihin on noin 3,3 kilometriä. Sinisillä pystyviivoilla on osoitettu voimaloiden sijainti, ja sinisillä ympyröillä lapojen pyörahdyssäde.



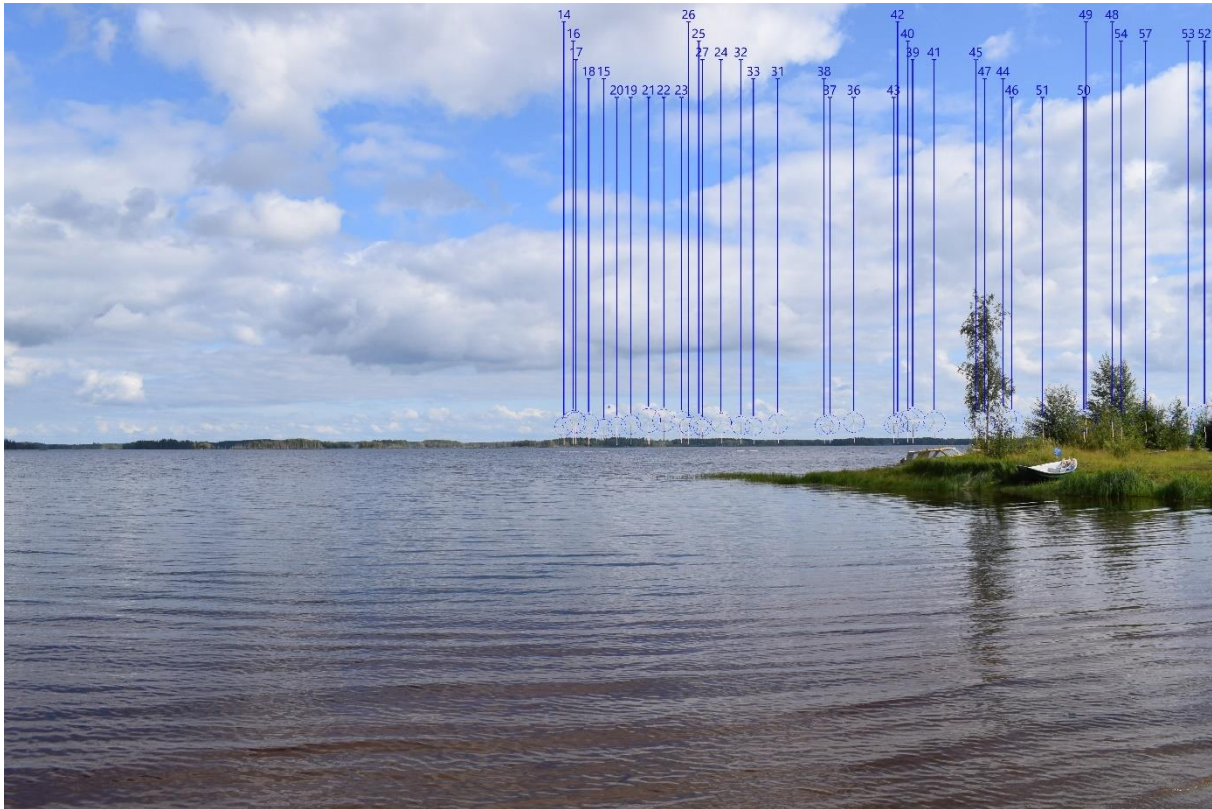
Kuvauspaikka 3. Havainnekuva Rahkosesta (VE1). Ylemmän kuvan objektiivi on 18 mm ja alemman 55 mm. Etäisyys lähimpiin voimaloihin on noin 6,5 kilometriä. Vaihtoehdon VE2 voimalat eivät näy kuvauspisteeseen tästä suunnasta, vaan jäävät kuvan ulkopuolelle oikealle.



Kuvauspaikka 3. Havainnekuva Rahkosesta (VE1). Ylemmän kuvan objektiivi on 18 mm ja alemman 55 mm. Etäisyys lähimpiin voimaloihin on noin 6,5 kilometriä. Vaihtoehdon VE2 voimalat eivät näy kuvauspisteeseen tästä suunnasta, vaan jäävät kuvan ulkopuolelle oikealle. Sinisillä pystyviivoilla on osoitettu voimaloiden sijainti, ja sinisillä ympyröillä lapojen pyörähdyssäde.



Kuvauspaikka 4. Havainnekuva Ullavanjärven uimarannalta (VE1). Ylemmän kuvan objektiivi on 18 mm ja alemman 55 mm. Etäisyys lähimpiin voimaloihin on noin 8 kilometriä.



Kuvauspaikka 4. Havainnekuva Ullavanjärven uimarannalta (VE1). Ylemmän kuvan objektiivi on 18 mm ja alemman 55 mm. Etäisyys lähimpiin voimaloihin on noin 8 kilometriä.



Kuvauspaikka 4. Havainnekuva Ullavanjärven uimarannalta (VE2). Ylemmän kuvan objektiivi on 18 mm ja alemman 55 mm. Etäisyys lähimpiin voimaloihin on noin 8 kilometriä. Voimaloita erottuu aivan kuvan oikeassa reunassa kasvillisuuden takana.



Kuvauspaikka 4. Havainnekuva Ullavanjärven uimarannalta (VE2). Ylemmän kuvan objektiivi on 18 mm ja alemman 55 mm. Etäisyys lähimpiin voimaloihin on noin 8 kilometriä. Voimaloita erottuu aivan kuvan oikeassa reunassa kasvillisuuden takana.



Kuvauspaikka 5. Havainnekuva Ullavanjärven pohjoisrannalta Hakalasta (VE1). Ylemmän kuvan objektiivi on 18 mm ja alemman 55 mm. Käytetty objektiivi on 55 mm. Etäisyys lähimpiin voimaloihin on noin 8,3 kilometriä. Vaihtoehdon VE2 voimalat eivät näy kuvauspisteeseen tästä suunnasta, vaan jäävät kuvan ulkopuolelle oikealle.



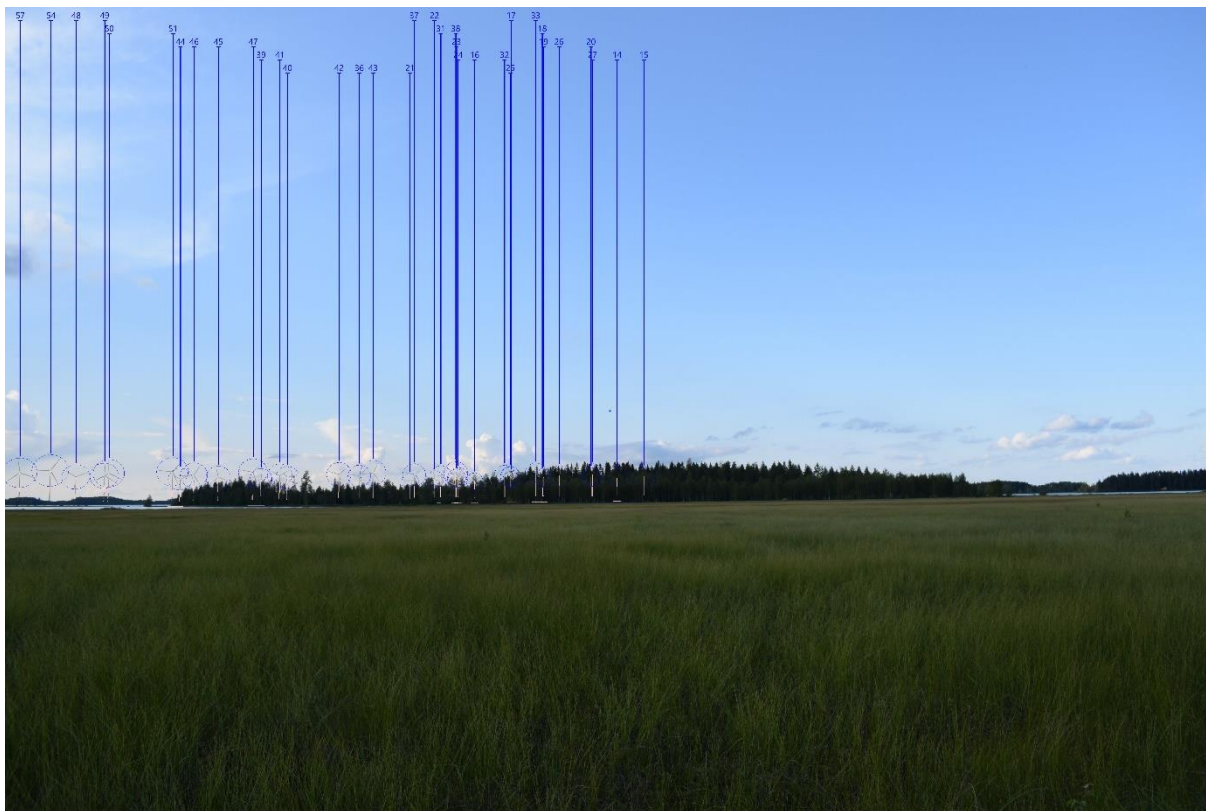
Kuvauspaikka 5. Havainnekuva Ullavanjärven pohjoisrannalta Hakalasta (VE1). Ylemmän kuvan objektiivi on 18 mm ja alemman 55 mm. Käytetty objektiivi on 55 mm. Etäisyys lähimpiin voimaloihin on noin 8,3 kilometriä. Vaihtoehdon VE2 voimalat eivät näy kuvauspisteeseen tästä suunnasta, vaan jäävät kuvan ulkopuolelle oikealle.



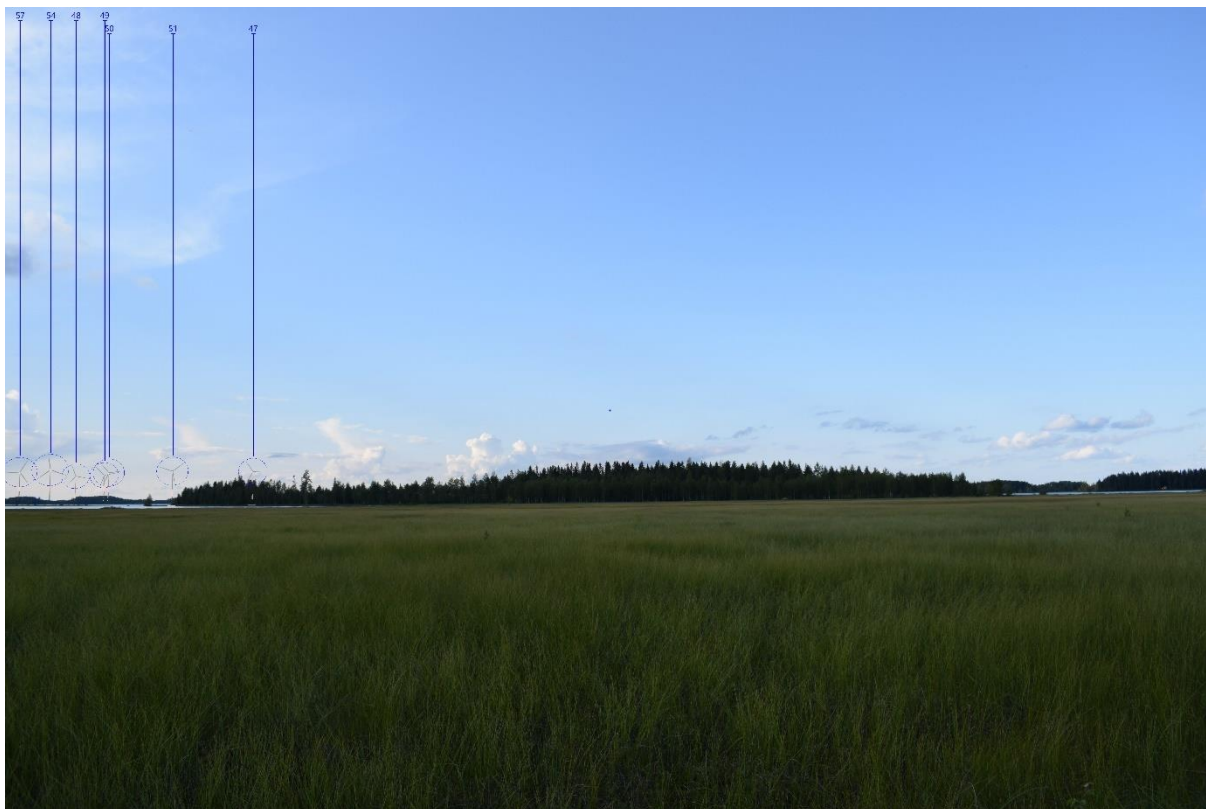
Kuvauspaikka 6. Havainnekuva Isonnevan pitkospuilta (VE1). Käytetty objektiivi on 18 mm. Etäisyys lähimpiin voimaloihin on noin 6,5 kilometriä.



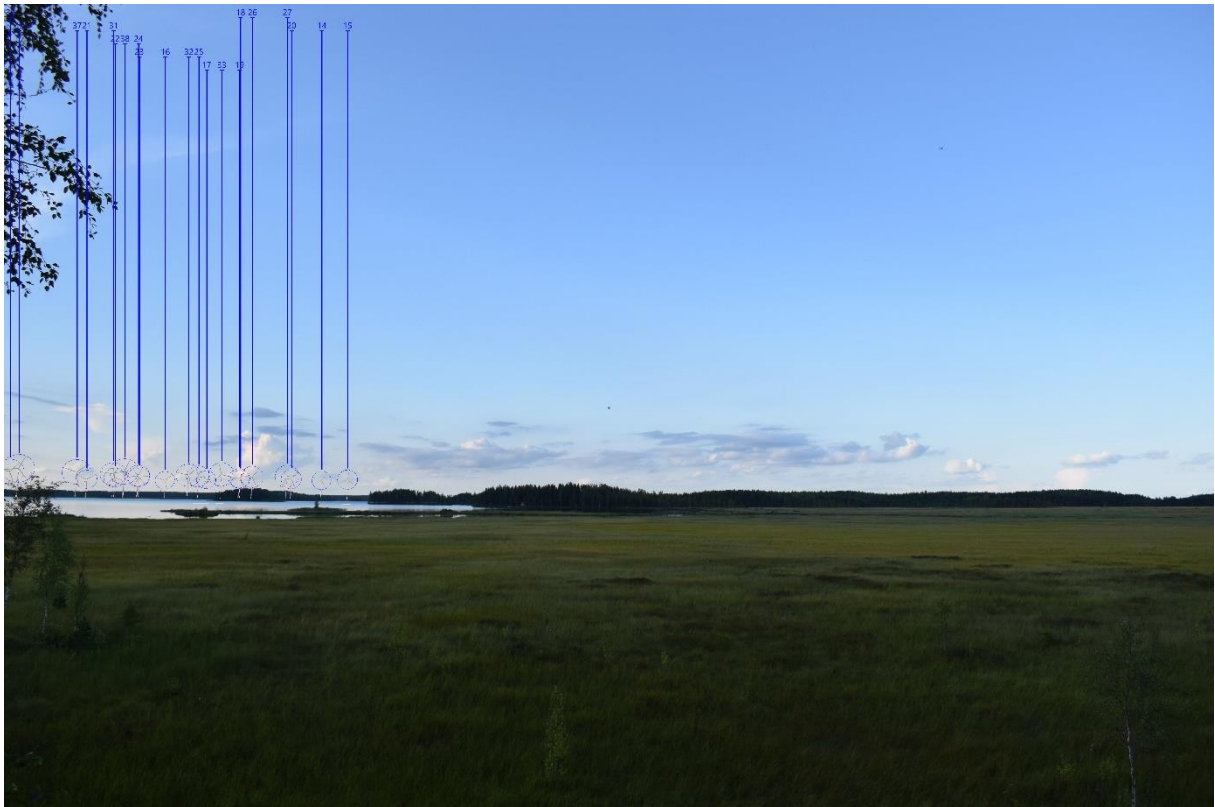
Kuvauspaikka 6. Havainnekuva Isonnevan pitkospuilta (VE2). Käytetty objektiivi on 18 mm. Etäisyys lähimpiin voimaloihin on noin 6,5 kilometriä.



Kuvauspaikka 6. Havainnekuva Isonvan pitkospuilta (VE1). Käytetty objektiivi on 18 mm. Etäisyys lähimpiin voimaloihin on noin 6,5 kilometriä.



Kuvauspaikka 6. Havainnekuva Isonvan pitkospuilta (VE2). Käytetty objektiivi on 18 mm. Etäisyys lähimpiin voimaloihin on noin 6,5 kilometriä.



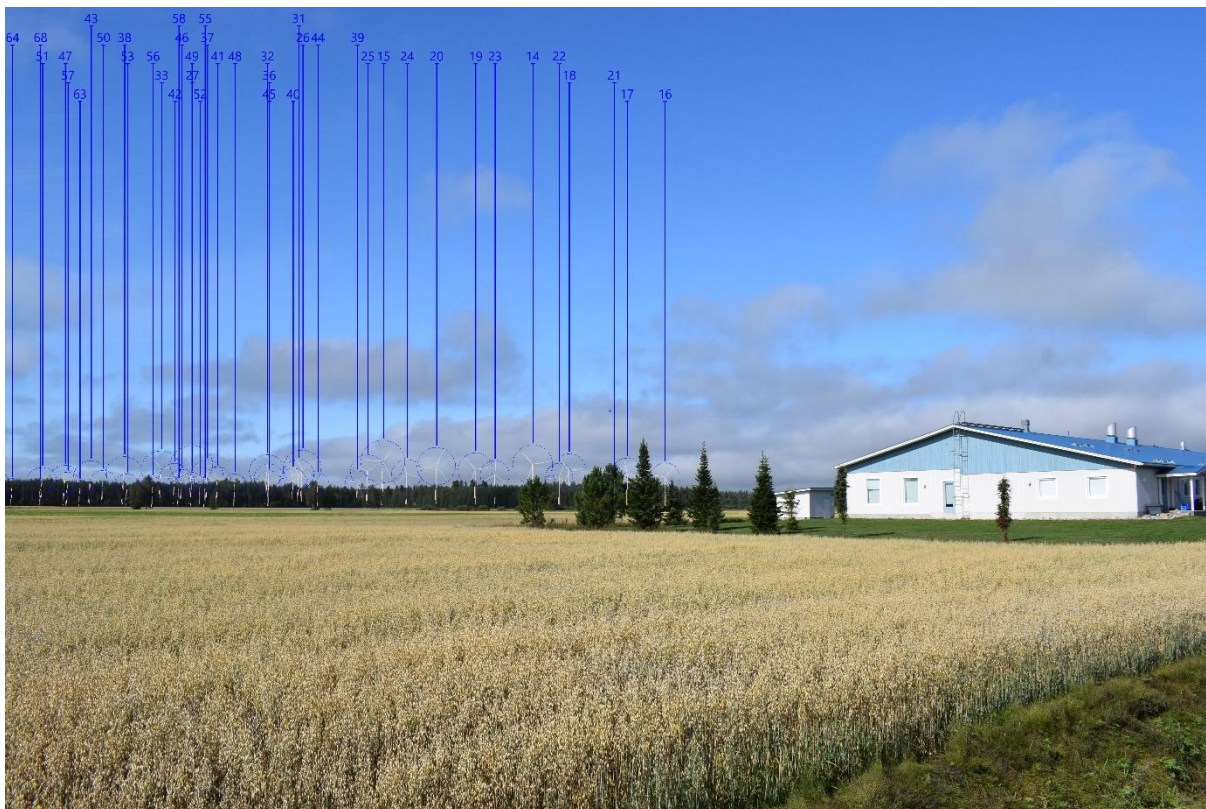
Kuvauspaikka 7. Havainnekuva Isonen lintutornilta (VE1). Käytetty objektiivi on 18 mm. Etäisyys lähimpiin voimaloihin on noin 6,5 kilometriä.



Kuvauspaikka 8. Havainnekuva Härkänevan uimahallilta (VE1). Käytetty objektiivi on 18 mm. Etäisyys lähimpiin voimaloihin on noin 4,5 kilometriä.



Kuvauspaikka 8. Havainnekuva Härkänevan uimahallilta (VE2). Käytetty objektiivi on 18 mm. Etäisyys lähimpiin voimaloihin on noin 8,5 kilometriä.



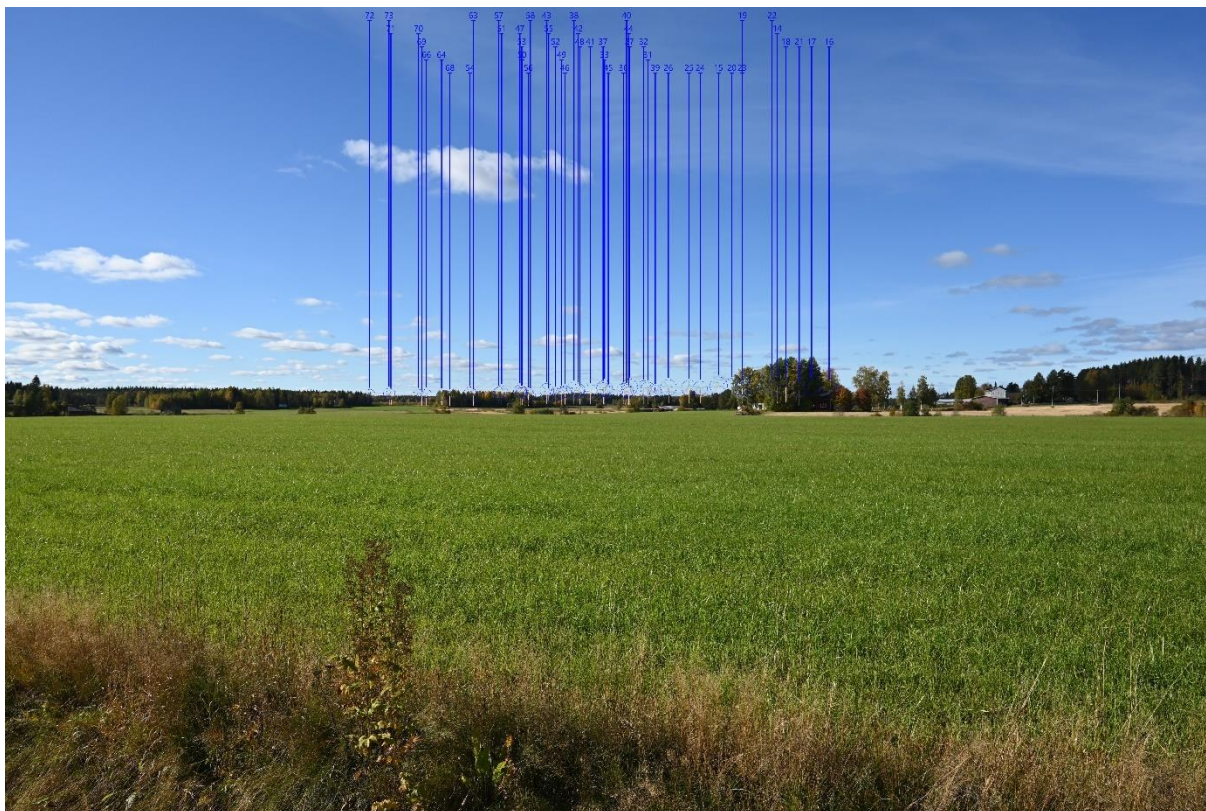
Kuvauspaikka 8. Havainnekuva Härkänevan uimahallilta (VE1). Käytetty objektiivi on 18 mm. Etäisyys lähimpiin voimaloihin on noin 4,5 kilometriä.



Kuvauspaikka 8. Havainnekuva Härkänevan uimahallilta (VE2). Käytetty objektiivi on 18 mm. Etäisyys lähimpiin voimaloihin on noin 8,5 kilometriä.



Kuvauspaikka 9. Havainnekuva Sykäräisestä Vesojalta (VE1). Ylemmän kuvan objektiivi on 24 mm, alemman 50 mm. Etäisyys lähimpiin voimaloihin on noin 9,5 kilometriä.



Kuvauspaikka 9. Havainnekuva Sykäräisestä Vesojalta (VE1). Ylemmän kuvan objektiivi on 24 mm, alemman 50 mm. Etäisyys lähimpiin voimaloihin on noin 9,5 kilometriä.



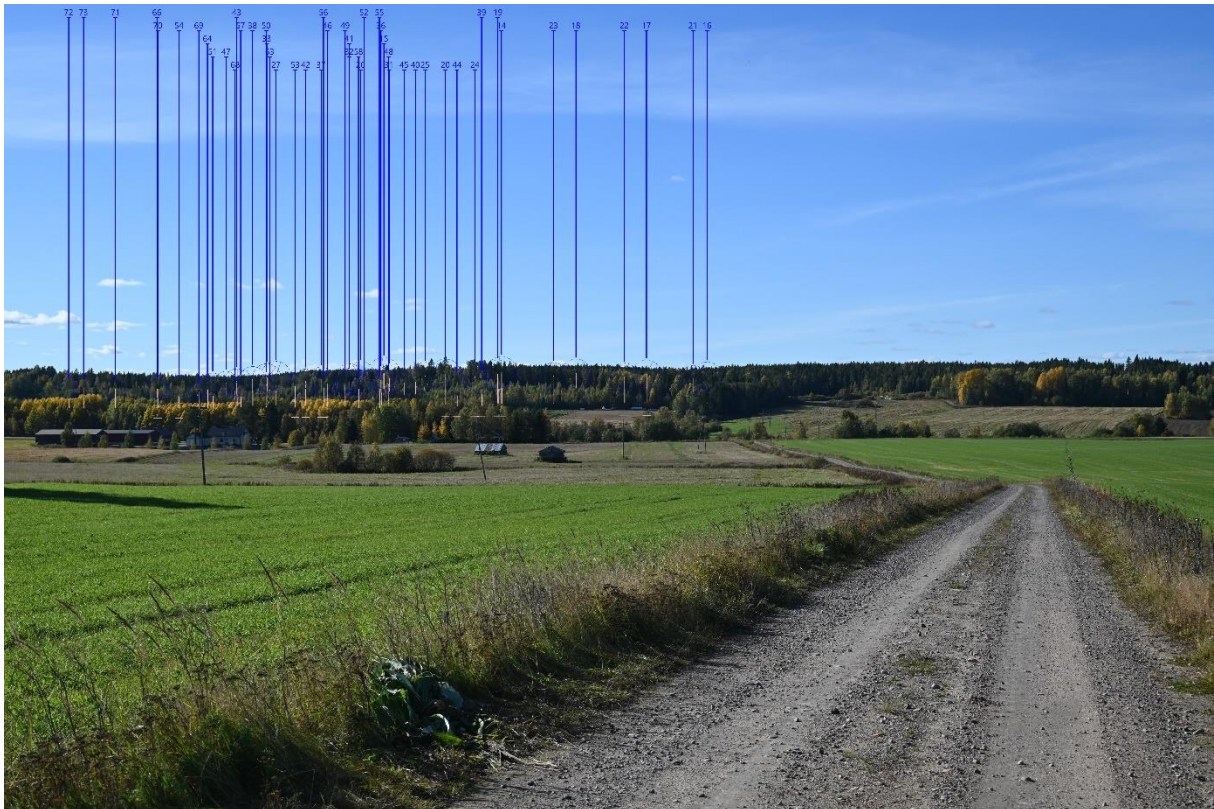
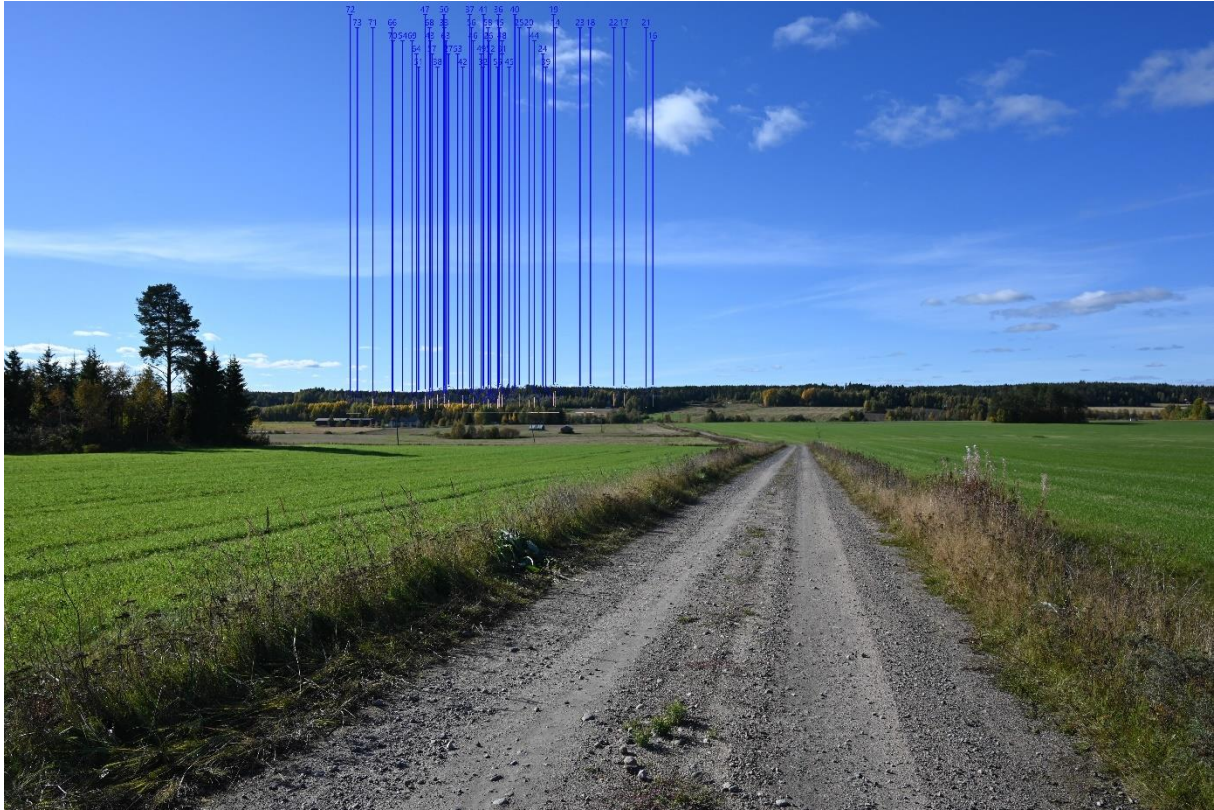
Kuvauspaikka 9. Havainnekuva Sykäräisestä Vesojalta (VE2). Ylemmän kuvan objektiivi on 24 mm, alemman 50 mm. Etäisyys lähimpiin voimaloihin on noin 13 kilometriä.



Kuvauspaikka 9. Havainnekuva Sykäräisestä Vesojalta (VE2). Ylemmän kuvan objektiivi on 24 mm, alemman 50 mm. Etäisyys lähimpiin voimaloihin on noin 13 kilometriä.



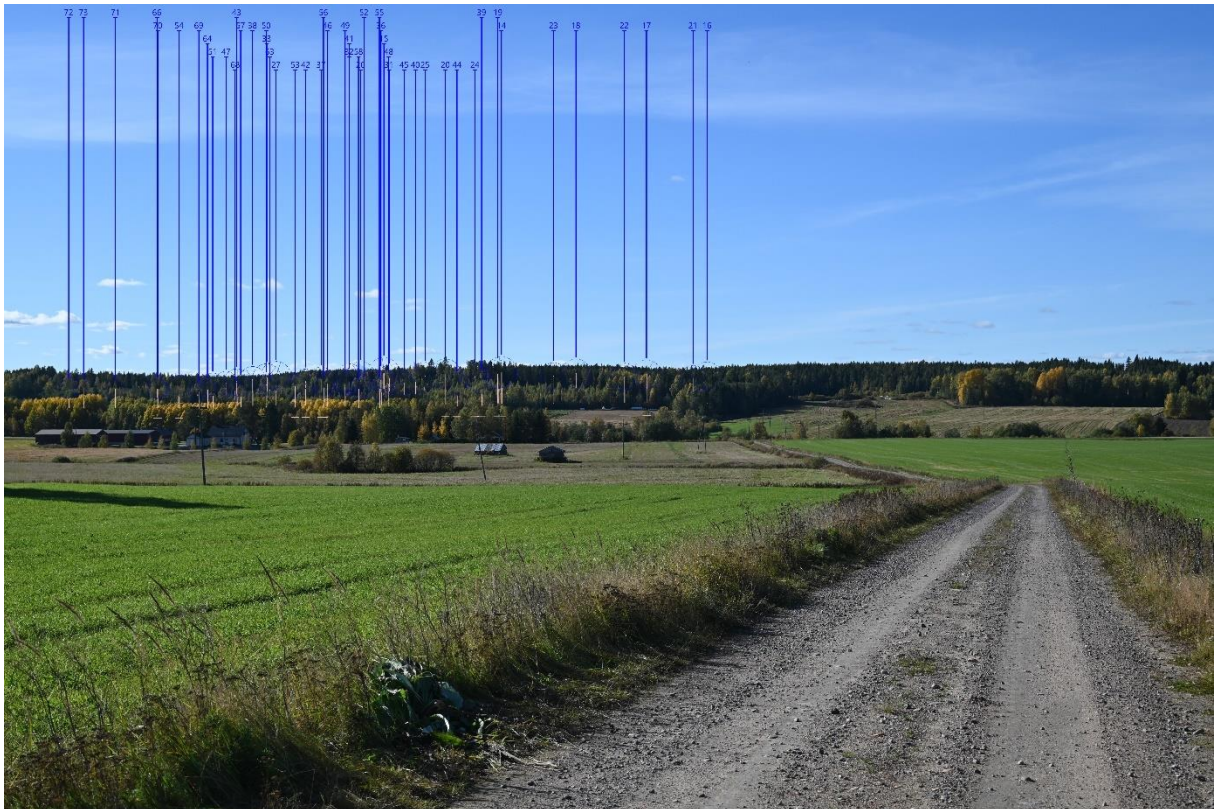
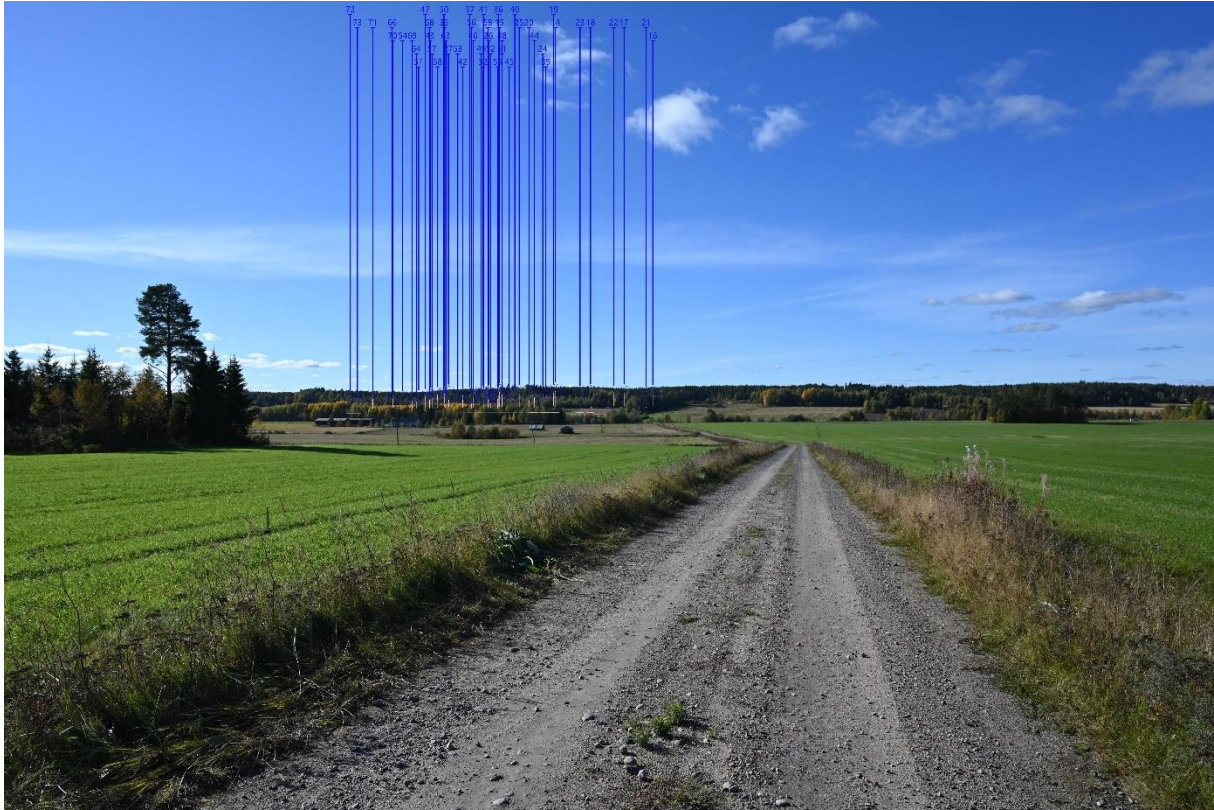
Kuvauspaikka 10. Havainnekuva Markista Talviaisentieltä (VE1). Ylemmän kuvan objektiivi on 24 mm, alemman 50 mm. Etäisyys lähimpiin voimaloihin on noin 11 kilometriä.



Kuvauspaikka 10. Havainnekuva Markista Talviaisentieltä (VE1). Ylemmän kuvan objektiivi on 24 mm, alemman 50 mm. Etäisyys lähimpiin voimaloihin on noin 11 kilometriä.



Kuvauspaikka 10. Havainnekuva Markista Talviaisentieltä (VE2). Ylemmän kuvan objektiivi on 24 mm, alemman 50 mm. Etäisyys lähimpiin voimaloihin on noin 15 kilometriä.



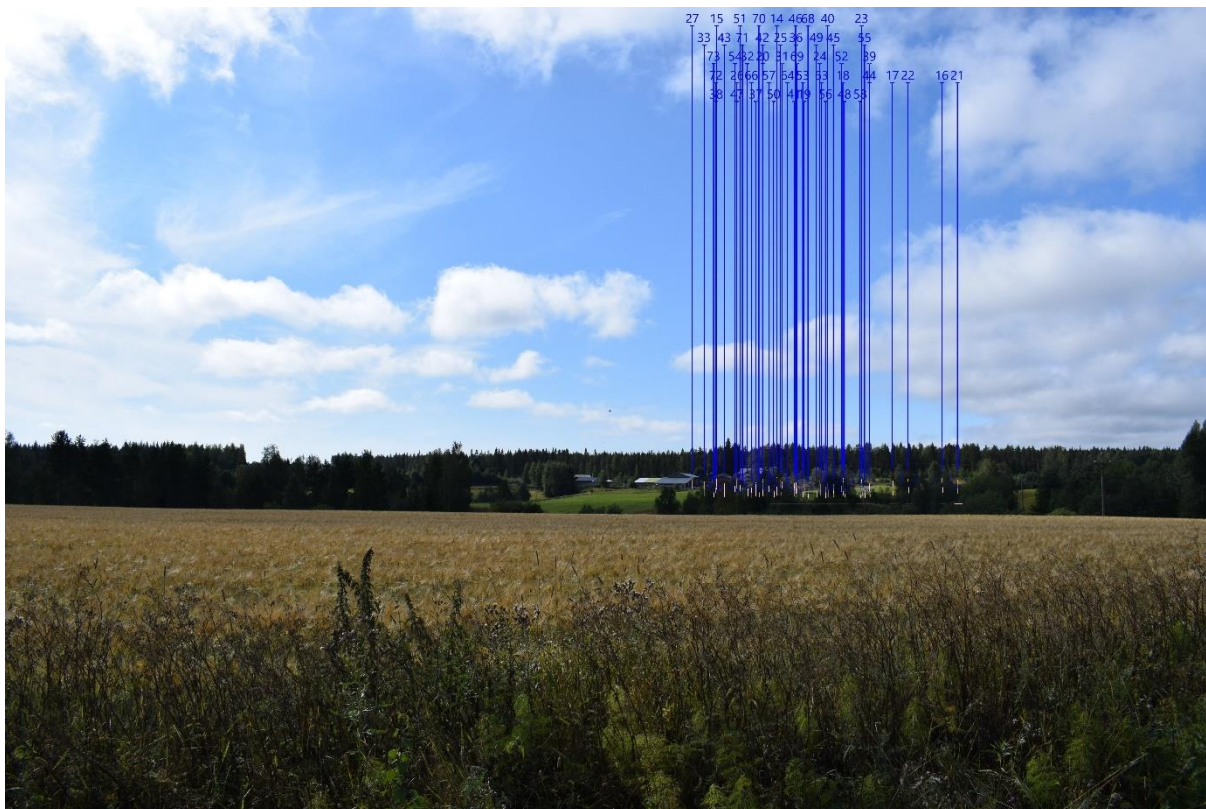
Kuvauspaikka 10. Havainnekuva Markista Talvaisentieltä (VE2). Ylemmän kuvan objektiivi on 24 mm, alemman 50 mm. Etäisyys lähimpiin voimaloihin on noin 15 kilometriä.



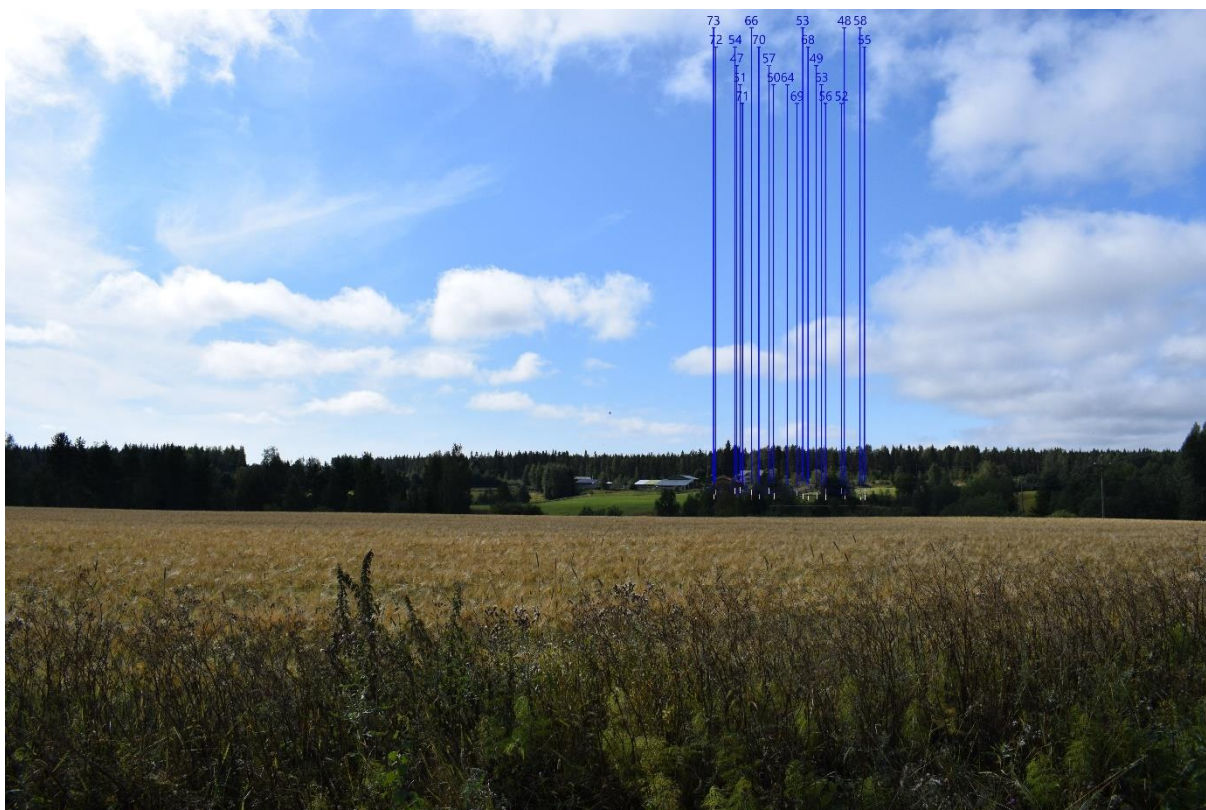
Kuvauspaikka 11. Havainnekuva Purontakan Kallisentieltä (VE1). Käytetty objektiivi on 18 mm. Etäisyys lähimpiin voimaloihin on noin 11 kilometriä. Voimalat jäävät kokonaisuudessaan metsävyöhykkeen taakse, eivätkä näy katselupisteeseen.



Kuvauspaikka 11. Havainnekuva Purontakan Kallisentieltä (VE2). Käytetty objektiivi on 18 mm. Etäisyys lähimpiin voimaloihin on noin 15,5 kilometriä. Voimalat jäävät kokonaisuudessaan metsävyöhykkeen taakse, eivätkä näy katselupisteeseen.



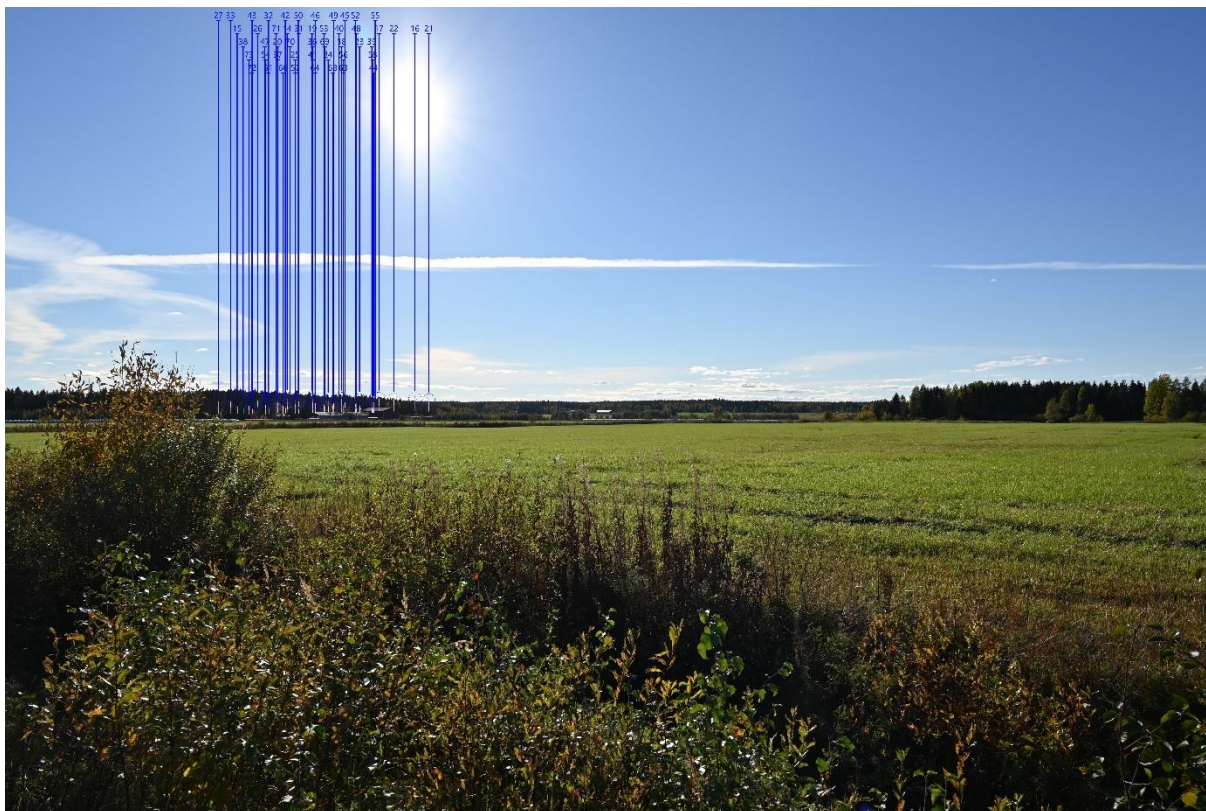
Kuvauspaikka 11. Havainnekuva Purontakan Kallisentieltä (VE1). Käytetty objektiivi on 18 mm. Etäisyys lähimpiin voimaloihin on noin 11 kilometriä. Voimalat jäävät kokonaisuudessaan metsävyöhykkeen taakse, eivätkä näy katselupisteeseen.



Kuvauspaikka 11. Havainnekuva Purontakan Kallisentieltä (VE2). Käytetty objektiivi on 18 mm. Etäisyys lähimpiin voimaloihin on noin 15,5 kilometriä. Voimalat jäävät kokonaisuudessaan metsävyöhykkeen taakse, eivätkä näy katselupisteeseen.



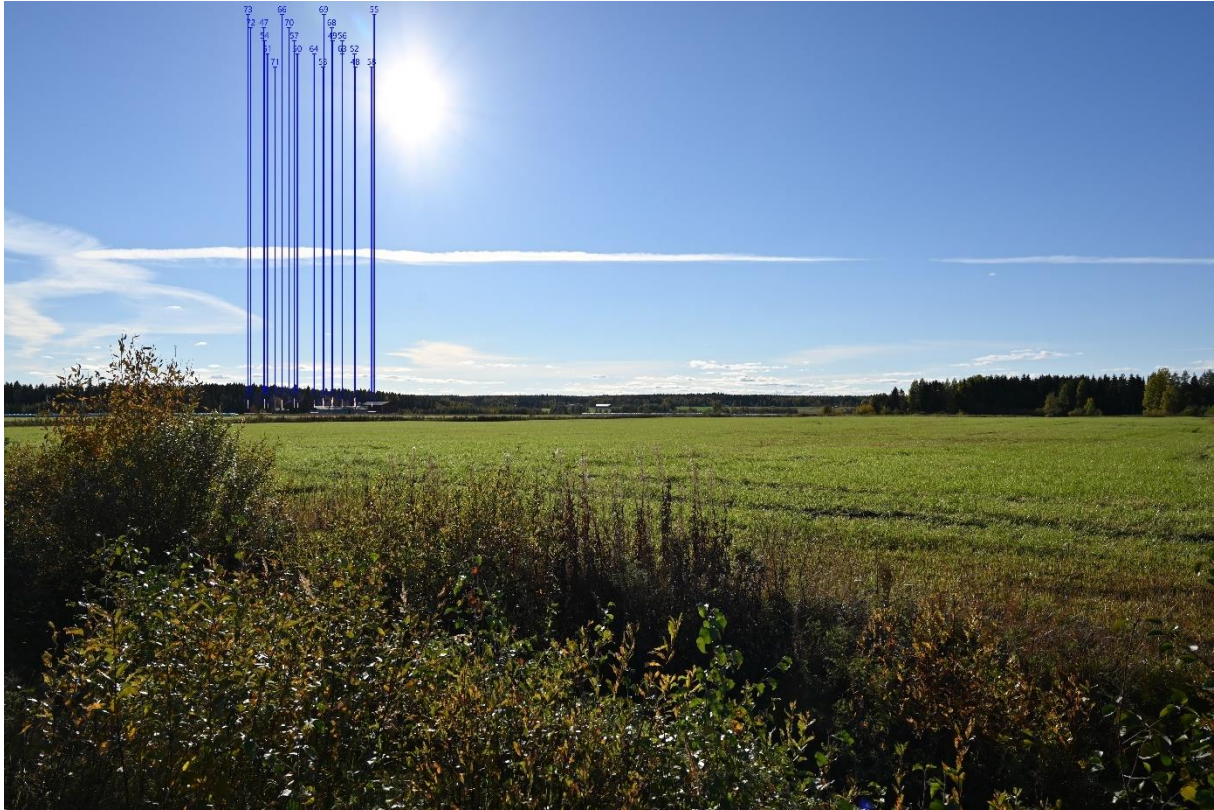
Kuvauspaikka 12. Havainnekuva Sykäräisentieltä Tervalasta (VE1). Ylemmän kuvan objektiivi on 24 mm, alemman 50 mm. Etäisyys lähimpiin voimaloihin on noin 12,5 kilometriä.



Kuvauspaikka 12. Havainnekuva Sykäräisentieltä Tervalasta (VE1). Ylemmän kuvan objektiivi on 24 mm, alemman 50 mm. Etäisyys lähimpiin voimaloihin on noin 12,5 kilometriä.



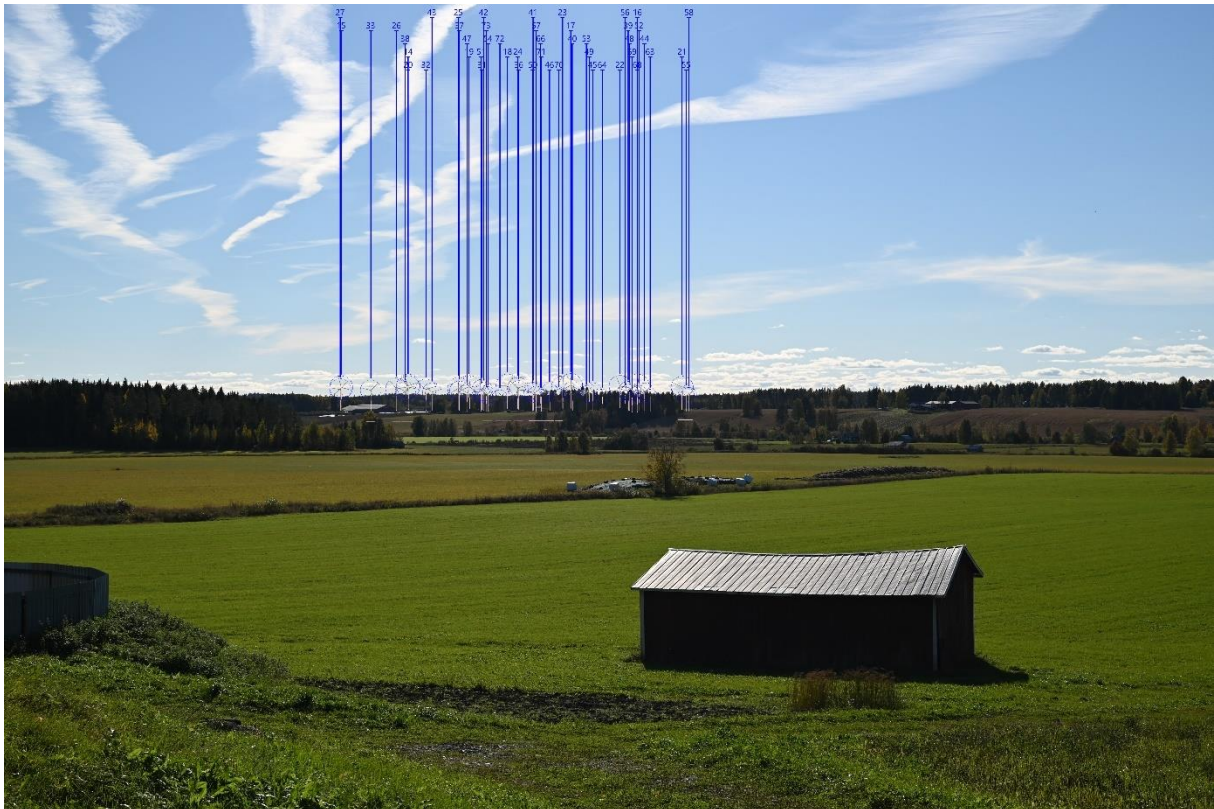
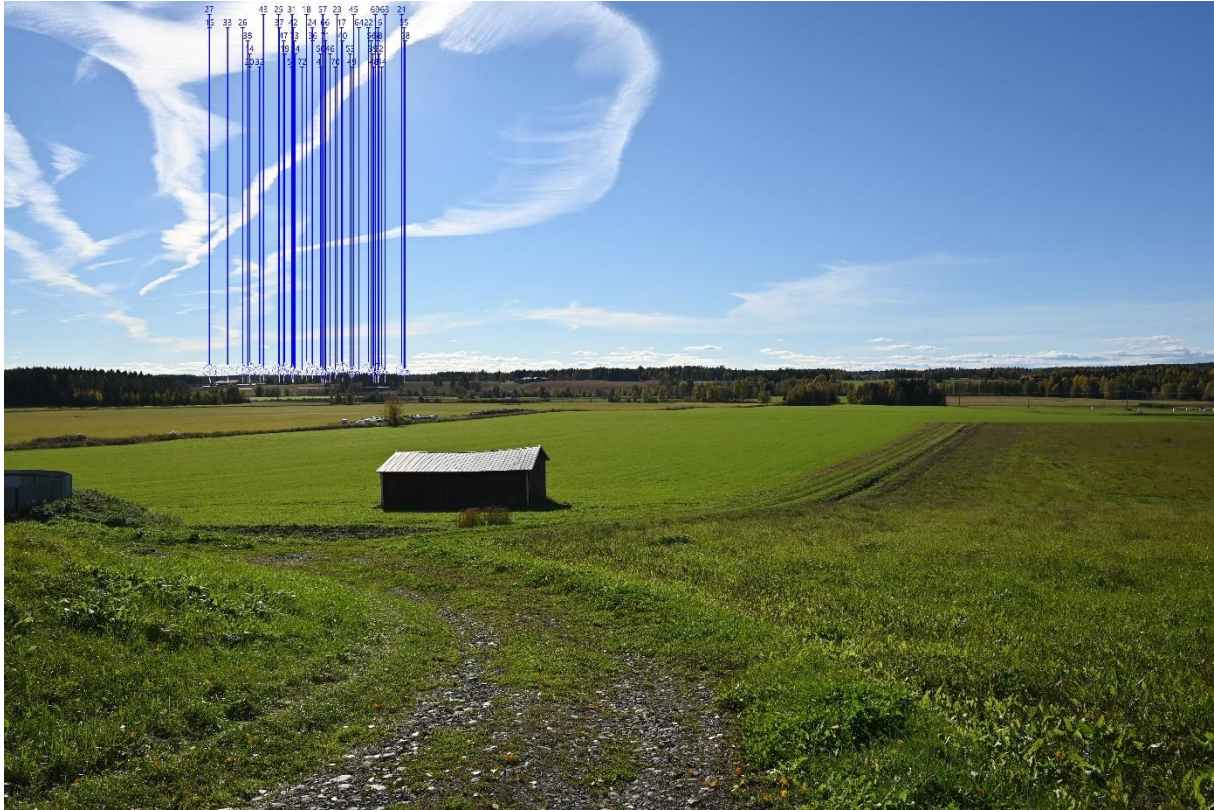
Kuvauspaikka 12. Havainnekuva Sykäräisentieltä Tervalasta (VE2). Ylemmän kuvan objektiivi on 24 mm, alemman 50 mm. Etäisyys lähimpiin voimaloihin on noin 17 kilometriä. Voimalat jäävät kokonaisuudessaan metsävyöhykkeen taakse, eivätkä erotu katselupisteeseen.



Kuvauspaikka 12. Havainnekuva Sykäräisentieltä Tervalasta (VE2). Ylemmän kuvan objektiivi on 24 mm, alemman 50 mm. Etäisyys lähimpiin voimaloihin on noin 17 kilometriä. Voimalat jäävät kokonaisuudessaan metsävyöhykkeen taakse, eivätkä erotu katselupisteeseen.



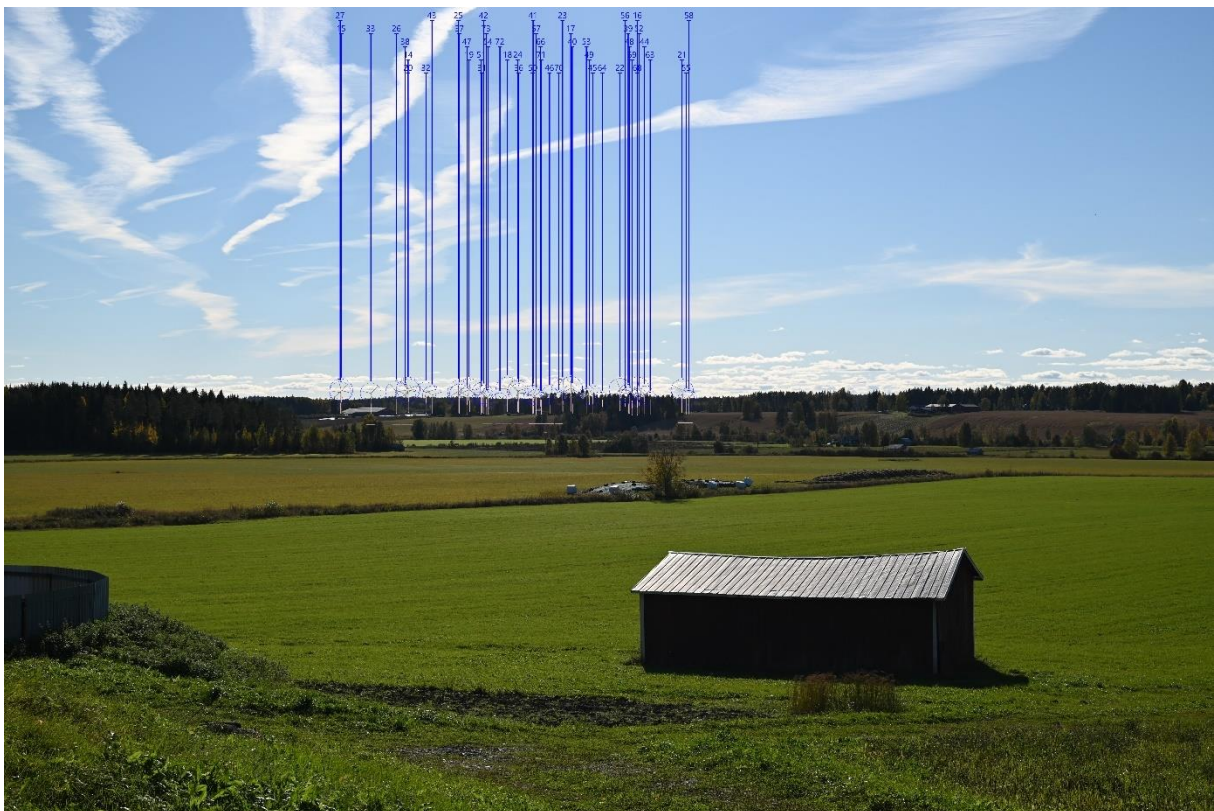
Kuvauspaikka 13. Havainnekuva Kleemolasta Koulukankaantieltä (VE1). Ylemmän kuvan objektiivi on 24 mm, alemman 50 mm. Etäisyys lähimpiin voimaloihin on noin 14,2 kilometriä.



Kuvauspaikka 13. Havainnekuva Kleemolasta Koulukankaantieltä (VE1). Ylemmän kuvan objektiivi on 24 mm, alemman 50 mm. Etäisyys lähimpiin voimaloihin on noin 14,2 kilometriä.



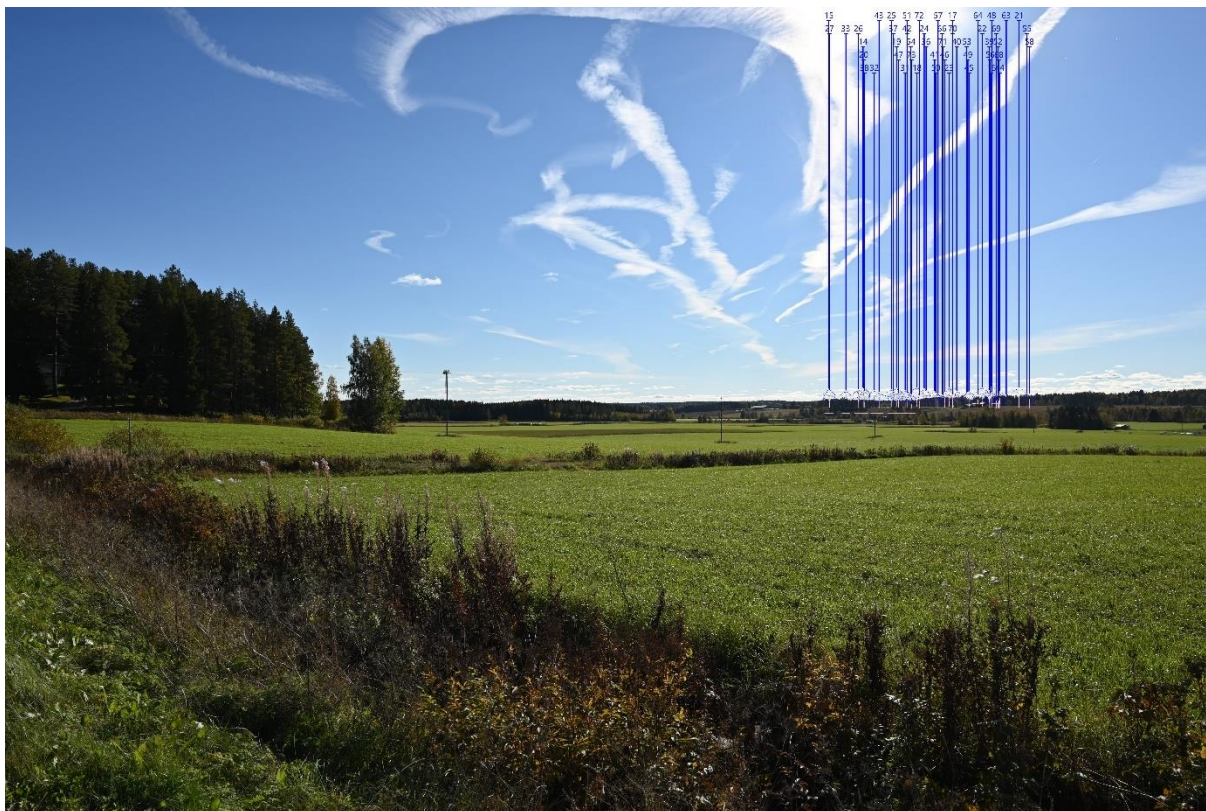
Kuvauspaikka 13. Havainnekuva Kleemolasta Koulukankaantieltä (VE2). Ylemmän kuvan objektiivi on 24 mm, alemman 50 mm. Etäisyys lähimpiin voimaloihin on noin 18,7 kilometriä.



Kuvauspaikka 13. Havainnekuva Kleemolasta Koulukankaantieltä (VE2). Ylemmän kuvan objektiivi on 24 mm, alemman 50 mm. Etäisyys lähimpiin voimaloihin on noin 18,7 kilometriä.



Kuvauspaikka 14. Havainnekuva Kleemolasta Sykäräisentieltä (VE1). Ylemmän kuvan objektiivi on 24 mm, alemman 50 mm. Etäisyys lähimpiin voimaloihin on noin 14,5 kilometriä.





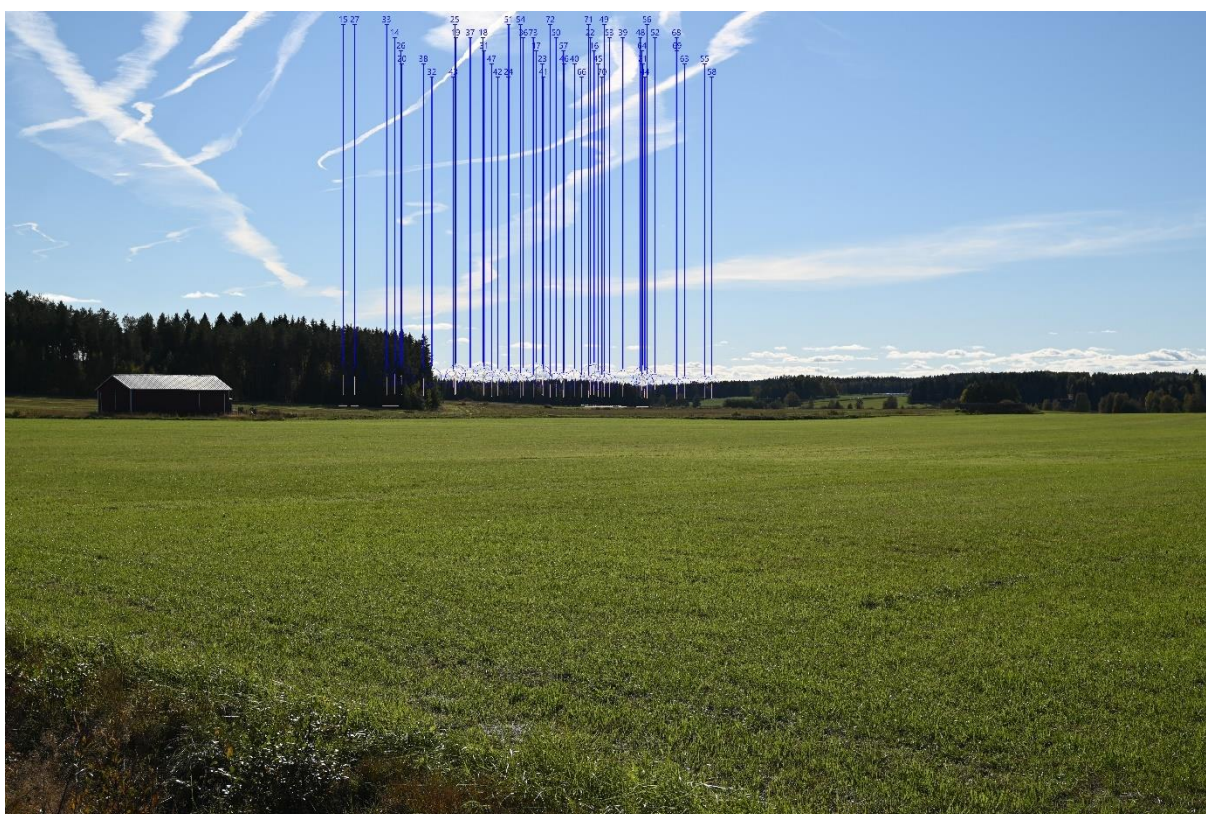
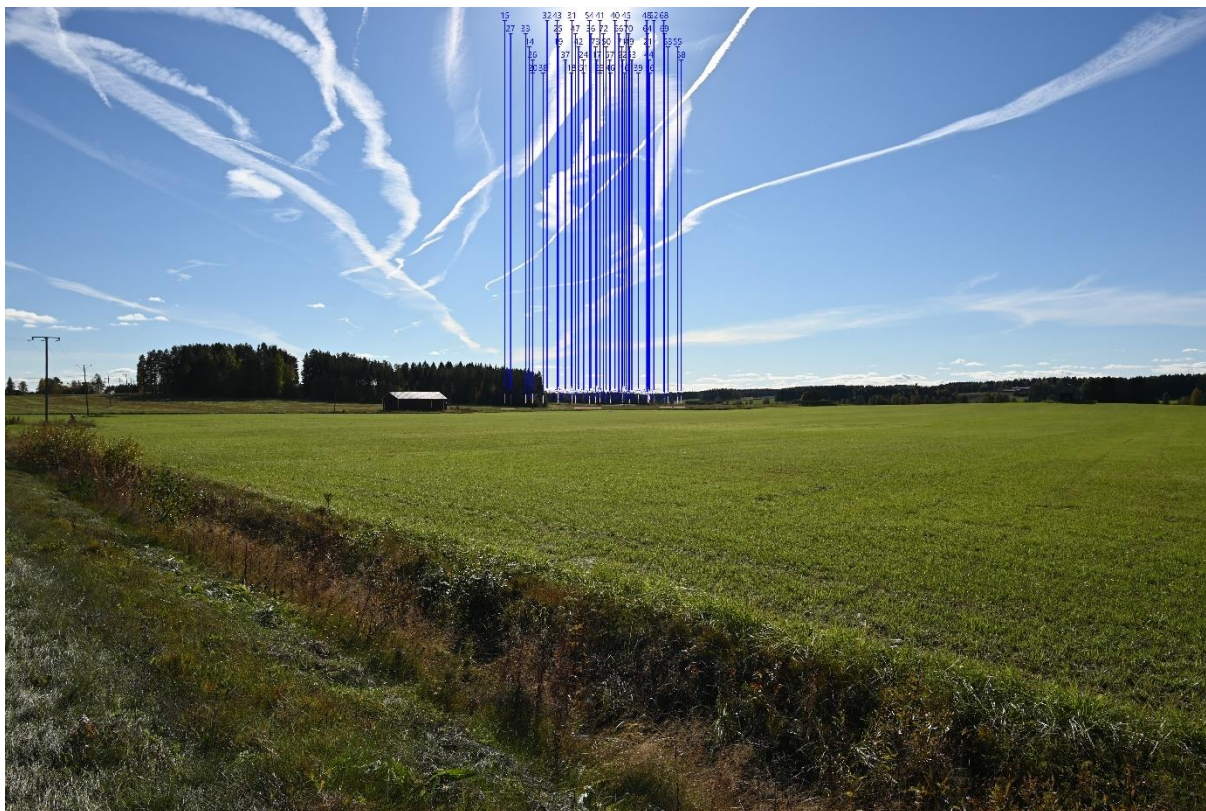
Kuvauspaikka 14. Havainnekuva Kleemolasta Sykäräisentieltä (VE2). Ylemmän kuvan objektiivi on 24 mm, alemman 50 mm. Etäisyys lähimpiin voimaloihin on noin 19 kilometriä.



Kuvauspaikka 14. Havainnekuva Kleemolasta Sykäräisentieltä (VE2). Ylemmän kuvan objektiivi on 24 mm, alemman 50 mm. Etäisyys lähimpiin voimaloihin on noin 19 kilometriä.



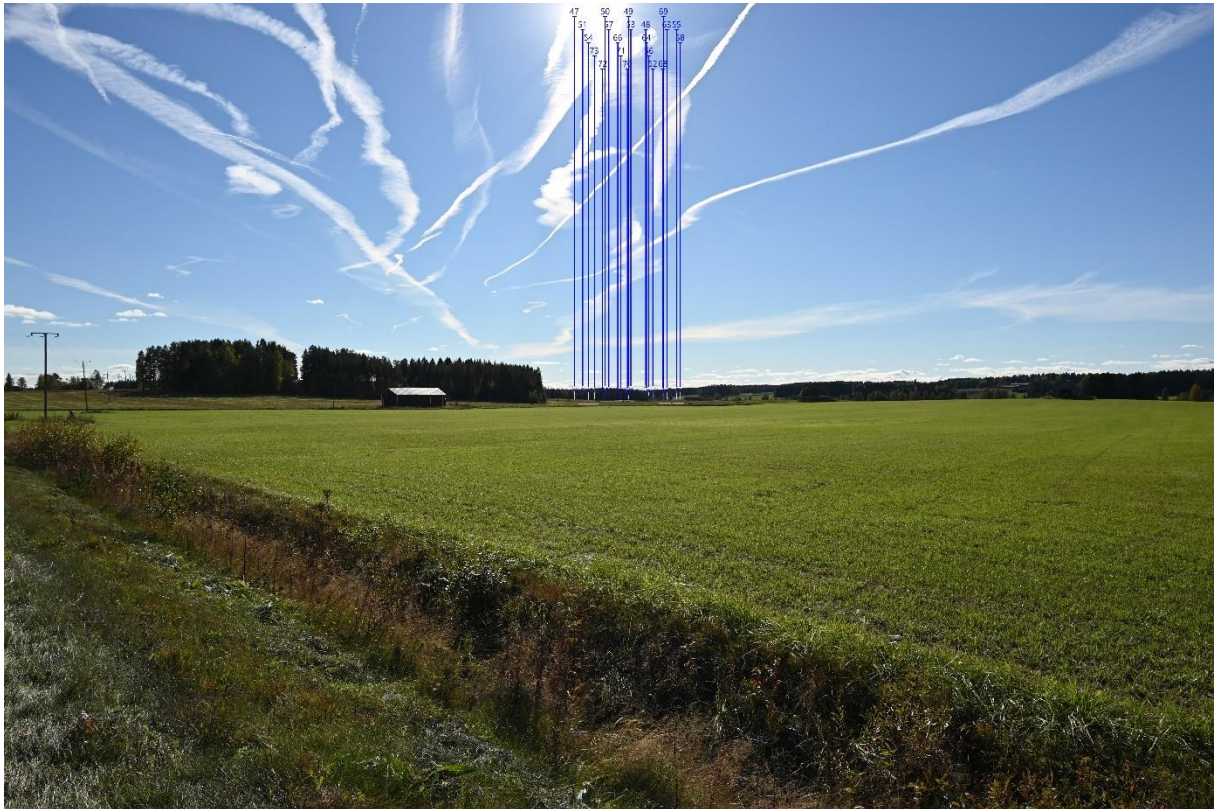
Kuvauspaikka 15. Havainnekuva Toholammin Särkimäeltä (VE1). Ylemmän kuvan objektiivi on 24 mm, alemman 50 mm. Etäisyys lähimpiin voimaloihin on noin 16,8 kilometriä.



Kuvauspaikka 15. Havainnekuva Toholammin Särkimäeltä (VE1). Ylemmän kuvan objektiivi on 24 mm, alemman 50 mm. Etäisyys lähimpiin voimaloihin on noin 16,8 kilometriä.

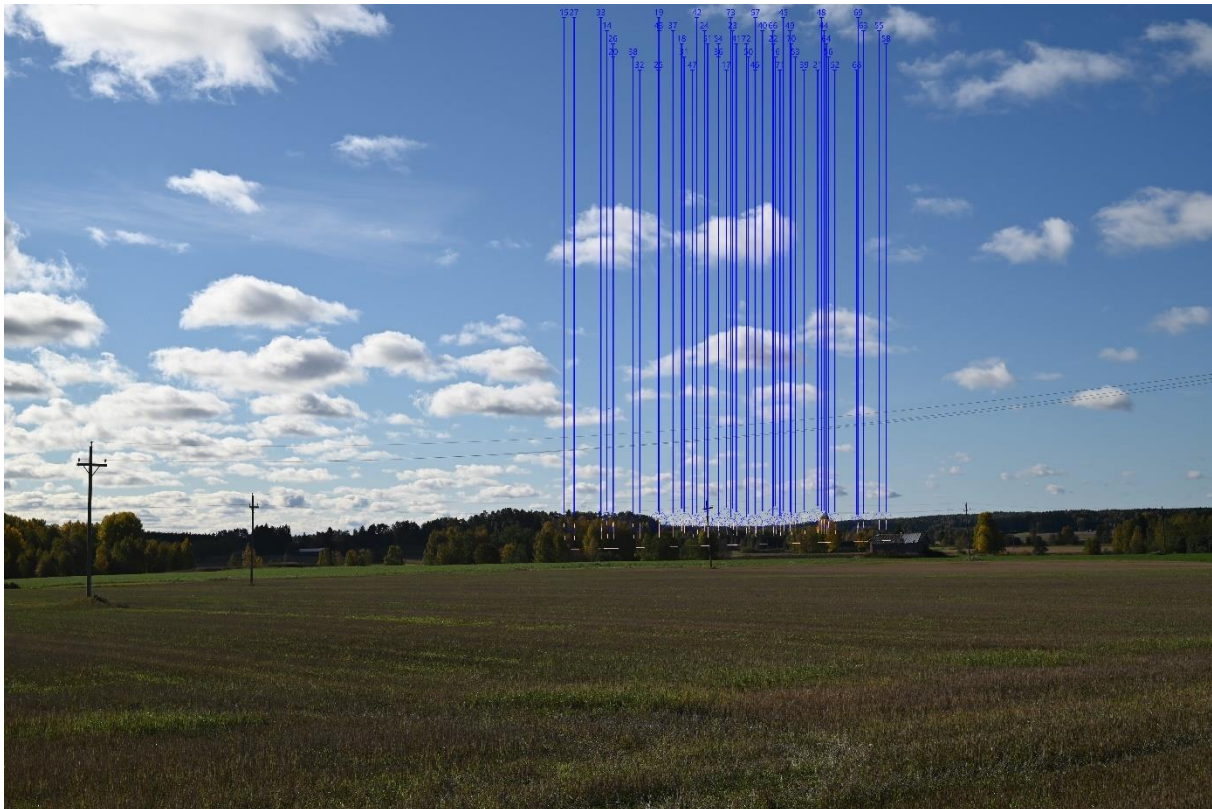
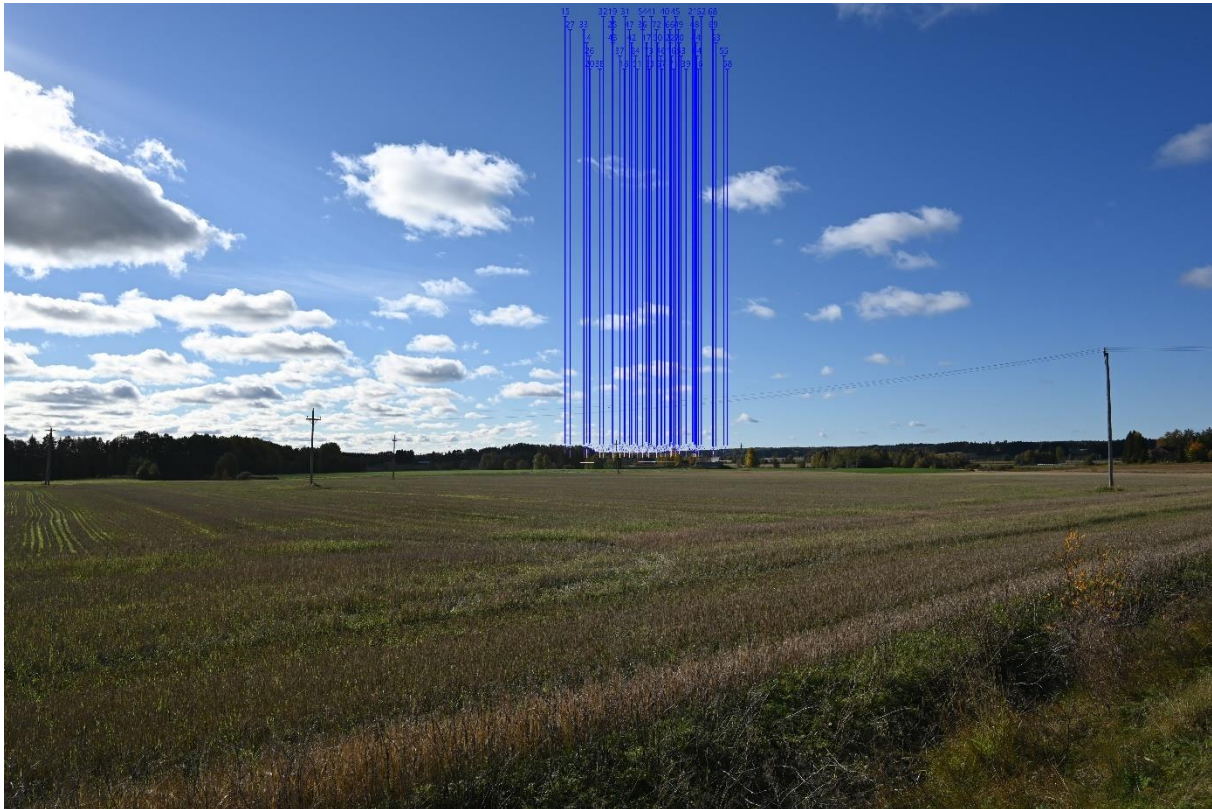


Kuvauspaikka 15. Havainnekuva Toholammin Särkimäeltä (VE2). Ylemmän kuvan objektiivi on 24 mm, alemman 50 mm. Etäisyys lähimpiin voimaloihin on noin 21,3 kilometriä.





Kuvauspaikka 16. Havainnekuva Toholammin Parhialantieltä (VE1). Ylemmän kuvan objektiivi on 24 mm, alemman 50 mm. Etäisyys lähimpiin voimaloihin on noin 18,6 kilometriä.



Kuvauspaikka 16. Havainnekuva Toholammin Parhialantieltä (VE1). Ylemmän kuvan objektiivi on 24 mm, alemman 50 mm. Etäisyys lähimpiin voimaloihin on noin 18,6 kilometriä.



Kuvauspaikka 16. Havainnekuva Toholammin Parhialantieltä (VE2). Ylemmän kuvan objektiivi on 24 mm, alemman 50 mm. Etäisyys lähimpiin voimaloihin on noin 23 kilometriä.



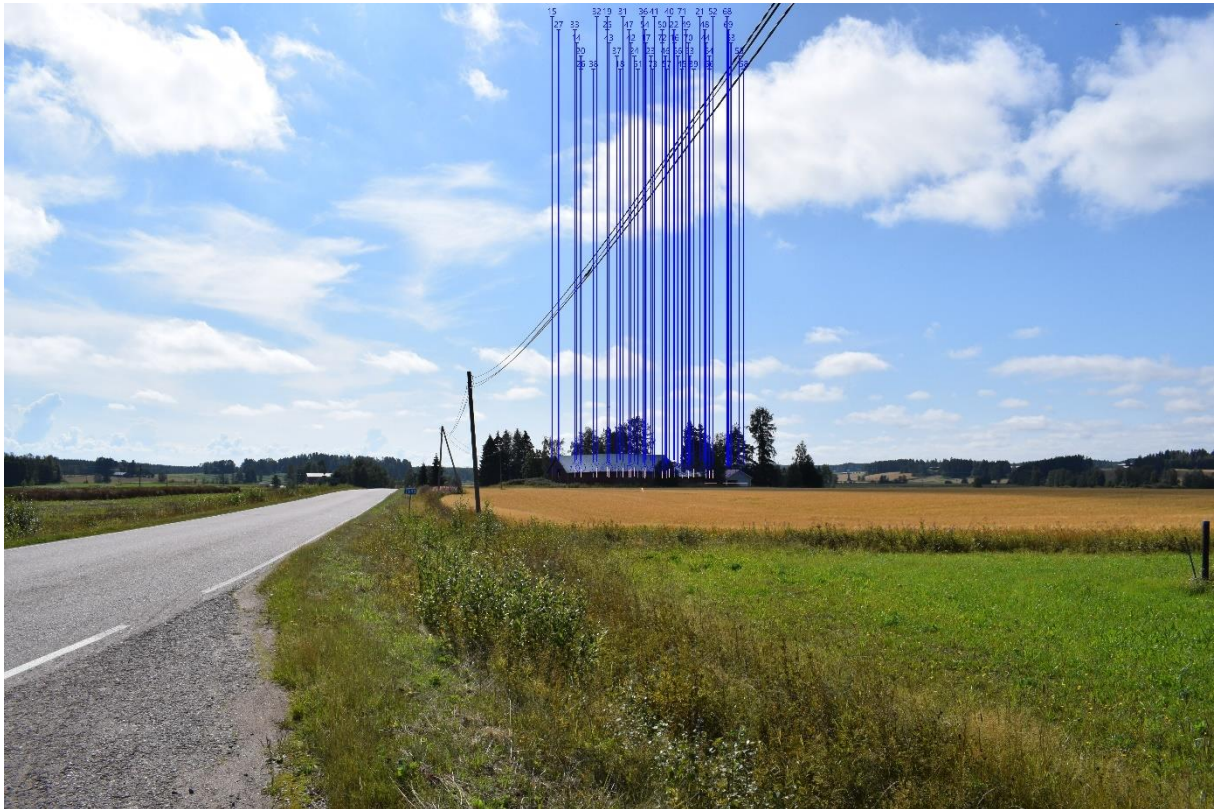
Kuvauspaikka 16. Havainnekuva Toholammin Parhialantieltä (VE2). Ylemmän kuvan objektiivi on 24 mm, alemman 50 mm. Etäisyys lähimpiin voimaloihin on noin 23 kilometriä.



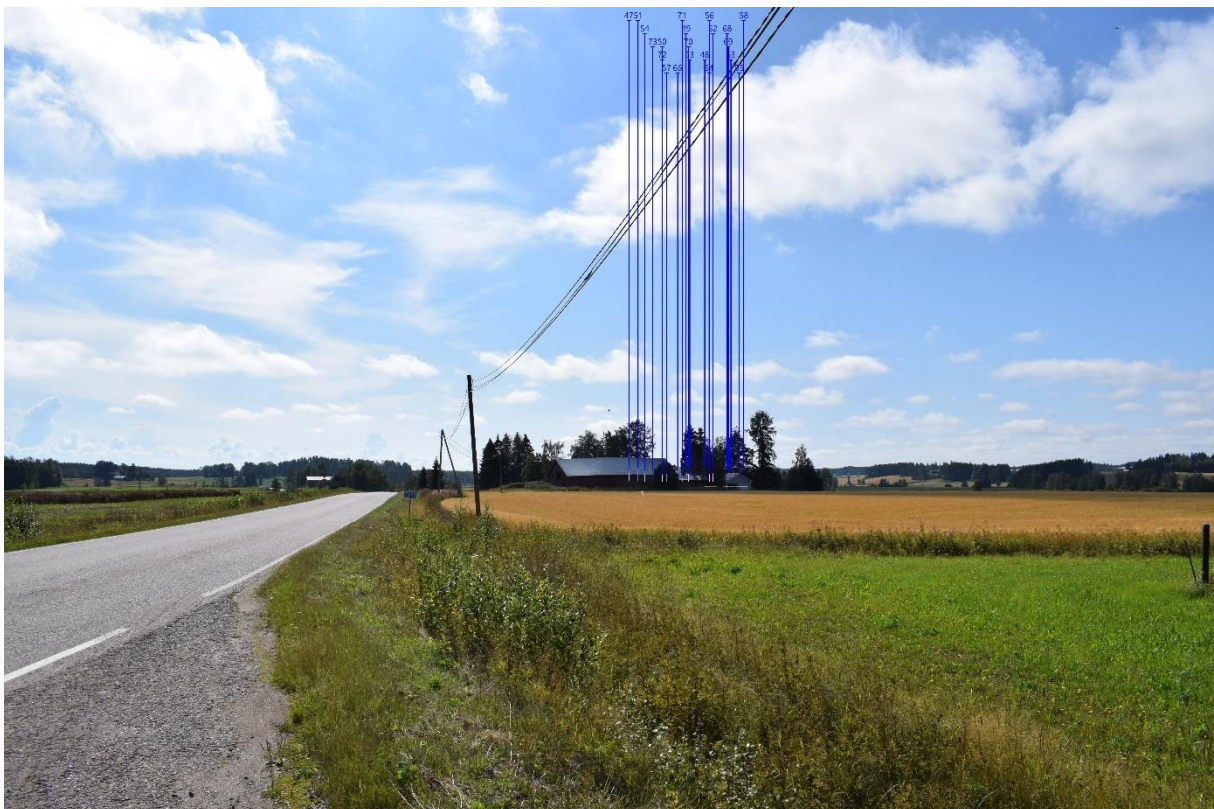
Kuvauspaikka 17. Havainnekuva Toholammilta Sykäräisentieltä (VE1). Käytetty objektiivi on 18 mm. Etäisyys lähimpiin voimaloihin on noin 18,4 kilometriä.



Kuvauspaikka 17. Havainnekuva Toholammilta Sykäräisentieltä (VE2). Käytetty objektiivi on 18 mm. Etäisyys lähimpiin voimaloihin on noin 23 kilometriä.



Kuvauspaikka 17. Havainnekuva Toholammilta Sykäräisentieltä (VE1). Käytetty objektiivi on 18 mm. Etäisyys lähimpiin voimaloihin on noin 18,4 kilometriä.



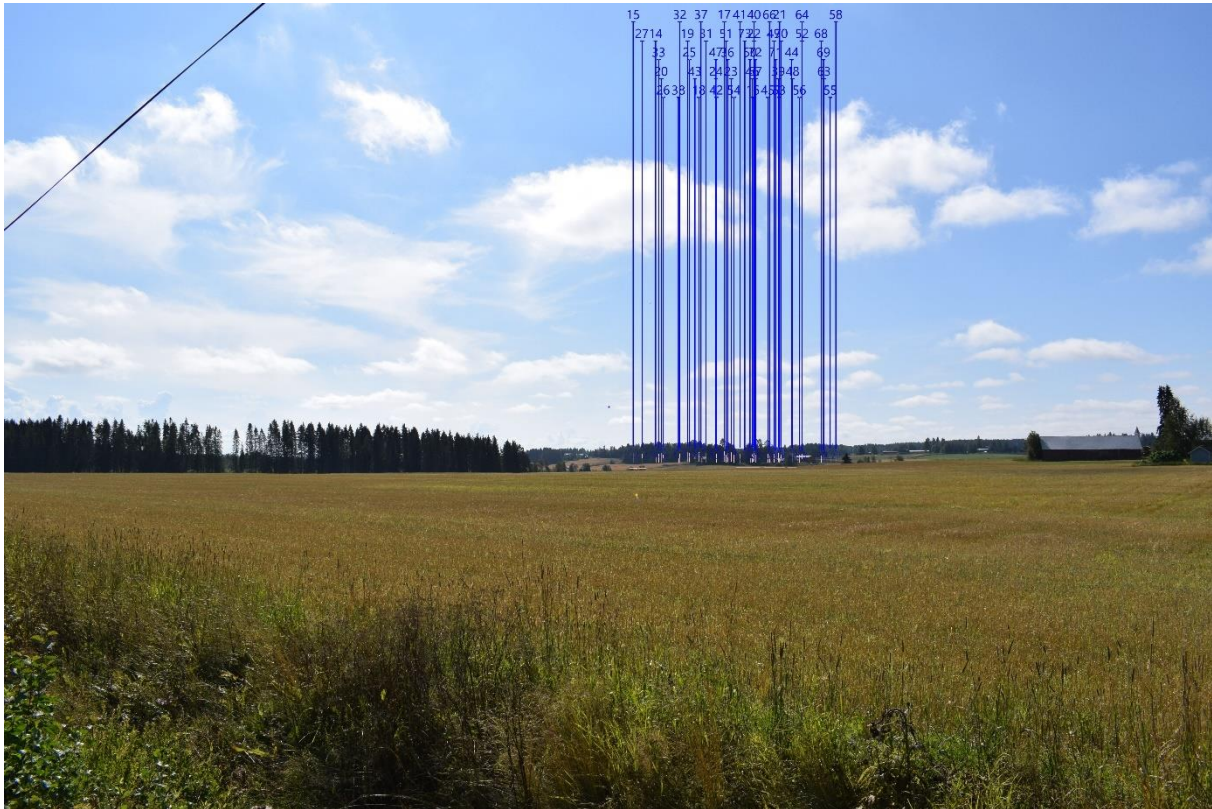
Kuvauspaikka 17. Havainnekuva Toholammilta Sykäräisentieltä (VE2). Käytetty objektiivi on 18 mm. Etäisyys lähimpiin voimaloihin on noin 23 kilometriä.



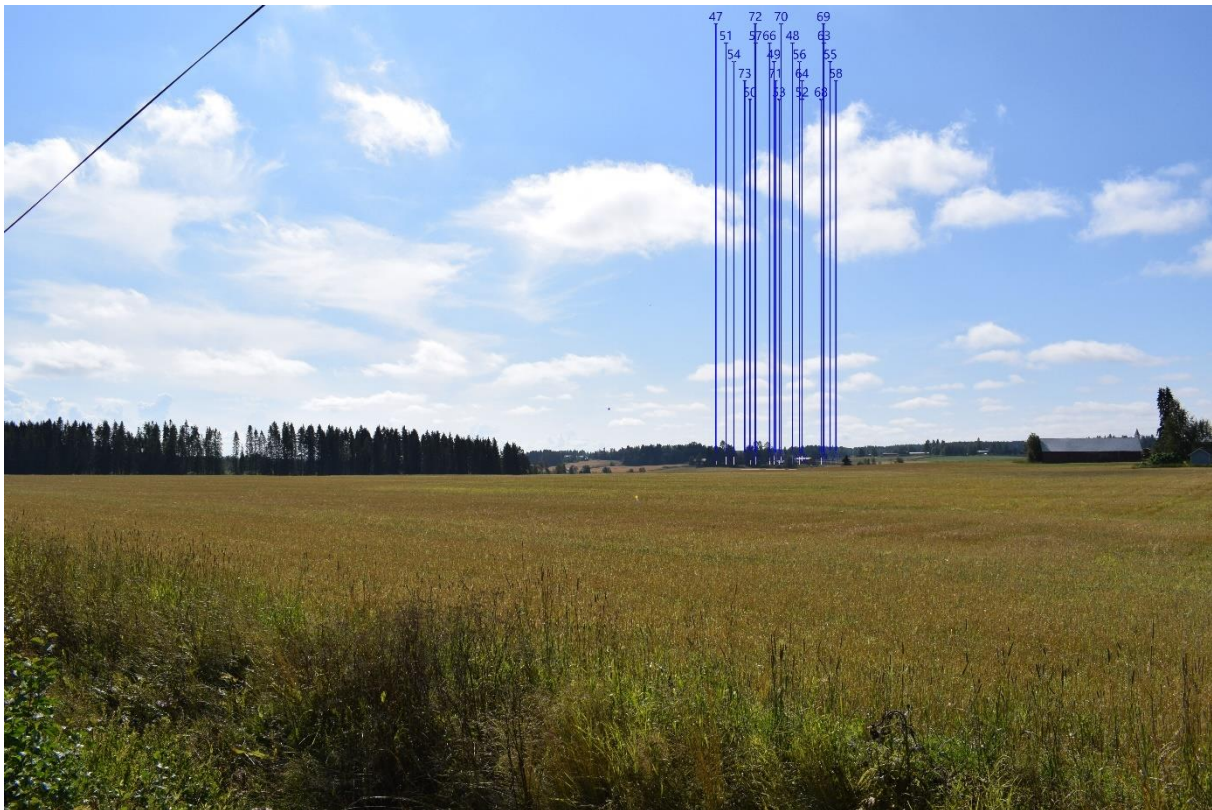
Kuvauspaikka 18. Havainnekuva Toholammilta Parhialantieltä (VE1). Käytetty objektiivi on 18 mm. Etäisyys lähimpiin voimaloihin on noin 19 kilometriä. Voimalat jäävät kokonaisuudessaan metsävyöhykkeen taakse, eivätkä erotu katselupisteeseen.



Kuvauspaikka 18. Havainnekuva Toholammilta Parhialantieltä (VE2). Käytetty objektiivi on 18 mm. Etäisyys lähimpiin voimaloihin on noin 23,4 kilometriä. Voimalat jäävät kokonaisuudessaan metsävyöhykkeen taakse, eivätkä erotu katselupisteeseen.



Kuvauspaikka 18. Havainnekuva Toholammilta Parhialantieltä (VE1). Käytetty objektiivi on 18 mm. Etäisyys lähimpiin voimaloihin on noin 19 kilometriä. Voimalat jäävät kokonaisuudessaan metsävyöhykkeen taakse, eivätkä erotu katselupisteeseen.



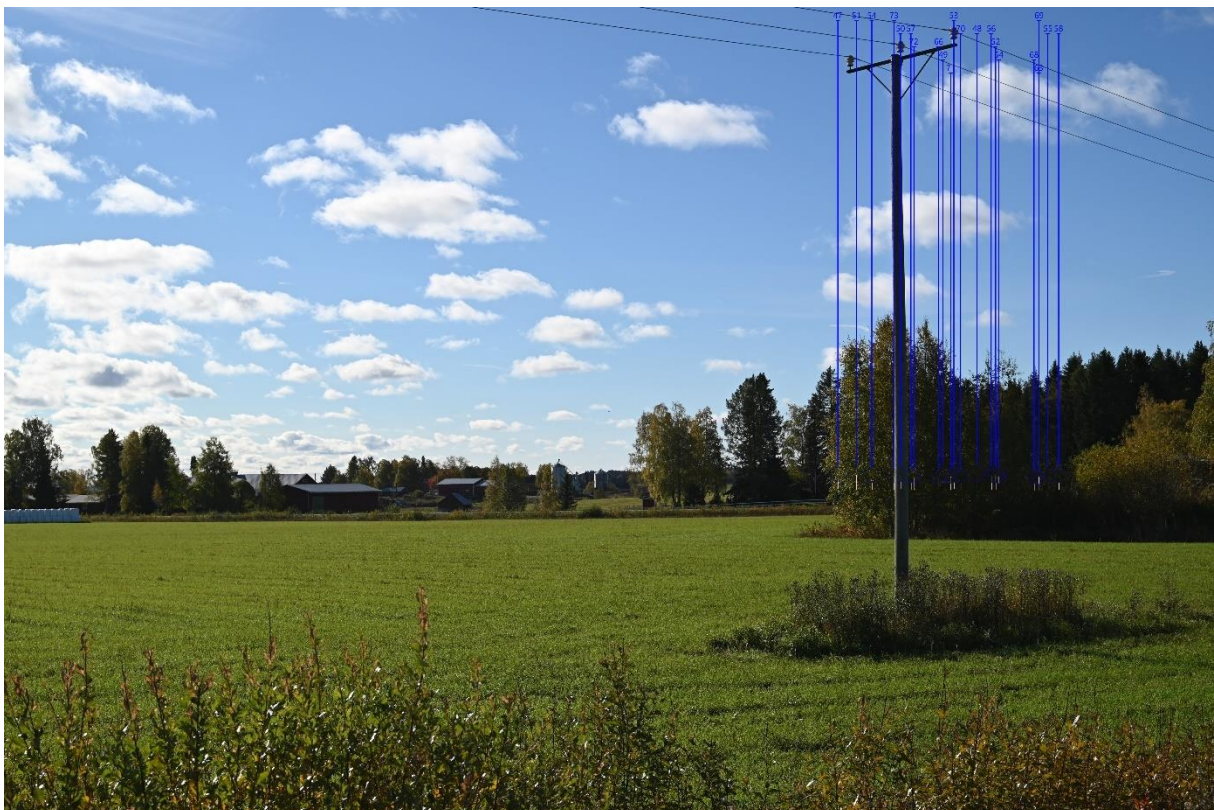
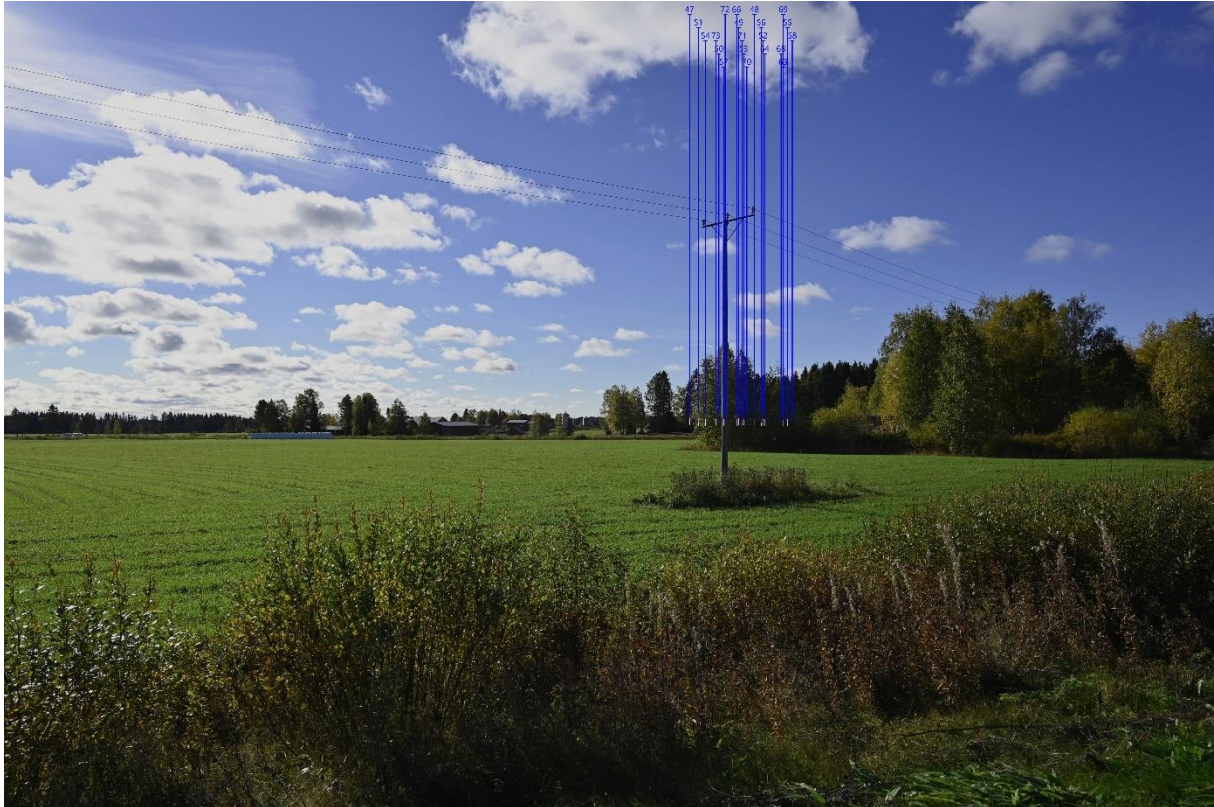
Kuvauspaikka 18. Havainnekuva Toholammilta Parhialantieltä (VE2). Käytetty objektiivi on 18 mm. Etäisyys lähimpiin voimaloihin on noin 23,4 kilometriä. Voimalat jäävät kokonaisuudessaan metsävyöhykkeen taakse, eivätkä erotu katselupisteeseen.



Kuvauspaikka 19. Havainnekuva Toholammin Ahomäeltä (VE1). Ylemmän kuvan objektiivi on 24 mm, alemman 50 mm. Etäisyys lähimpiin voimaloihin on noin 19,2 kilometriä.



Kuvauspaikka 19. Havainnekuva Toholammin Ahomäeltä (VE2). Ylemmän kuvan objektiivi on 24 mm, alemman 50 mm. Etäisyys lähimpiin voimaloihin on noin 23,6 kilometriä.



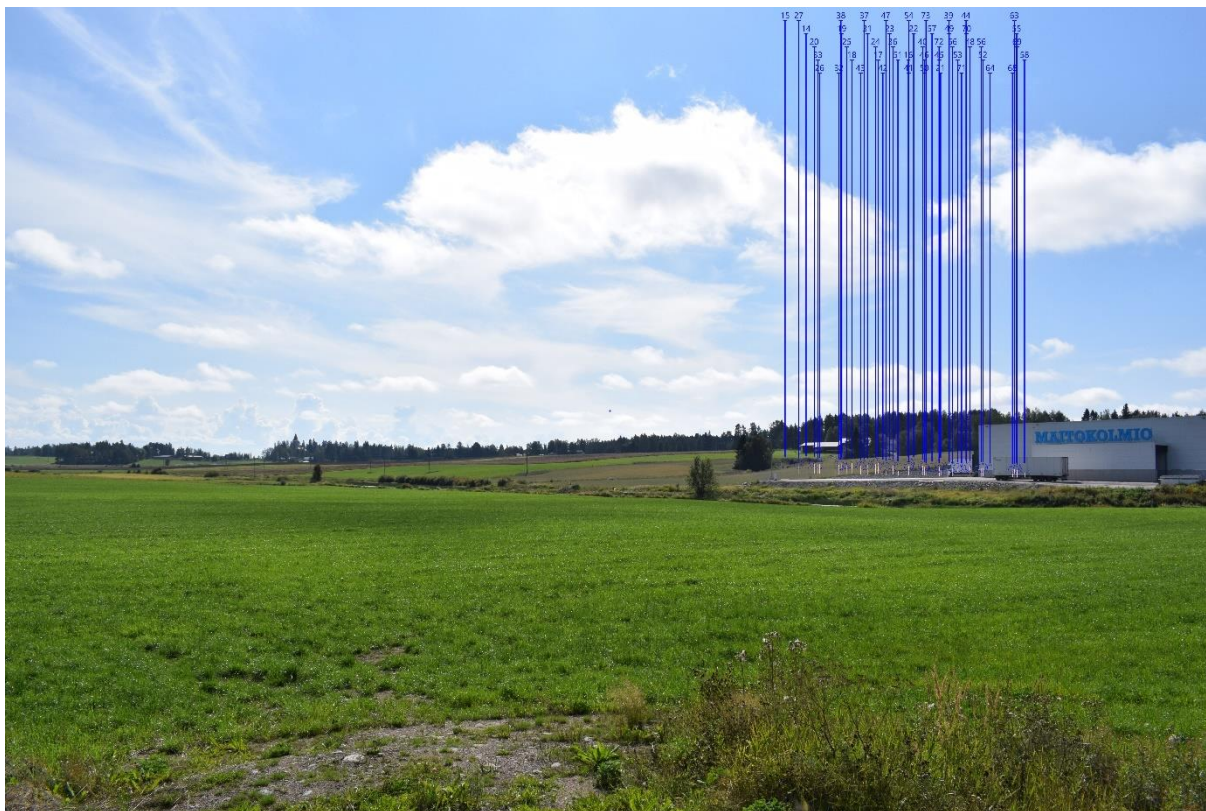
Kuvauspaikka 19. Havainnekuva Toholammin Ahomäeltä (VE2). Ylemmän kuvan objektiivi on 24 mm, alemman 50 mm. Etäisyys lähimpiin voimaloihin on noin 23,6 kilometriä.



Kuvauspaikka 20. Havainnekuva Toholammin Sievintietä (VE1). Käytetty objektiivi on 18 mm. Etäisyys lähimpiin voimaloihin on noin 18,5 kilometriä. Voimalat jäävät kokonaan maastonmuotojen taakse, eivätkä erotu katselupisteeseen.



Kuvauspaikka 20. Havainnekuva Toholammin Sievintietä (VE2). Käytetty objektiivi on 18 mm. Etäisyys lähimpiin voimaloihin on noin 22,9 kilometriä. Voimalat jäävät kokonaan maastonmuotojen taakse, eivätkä erotu katselupisteeseen.



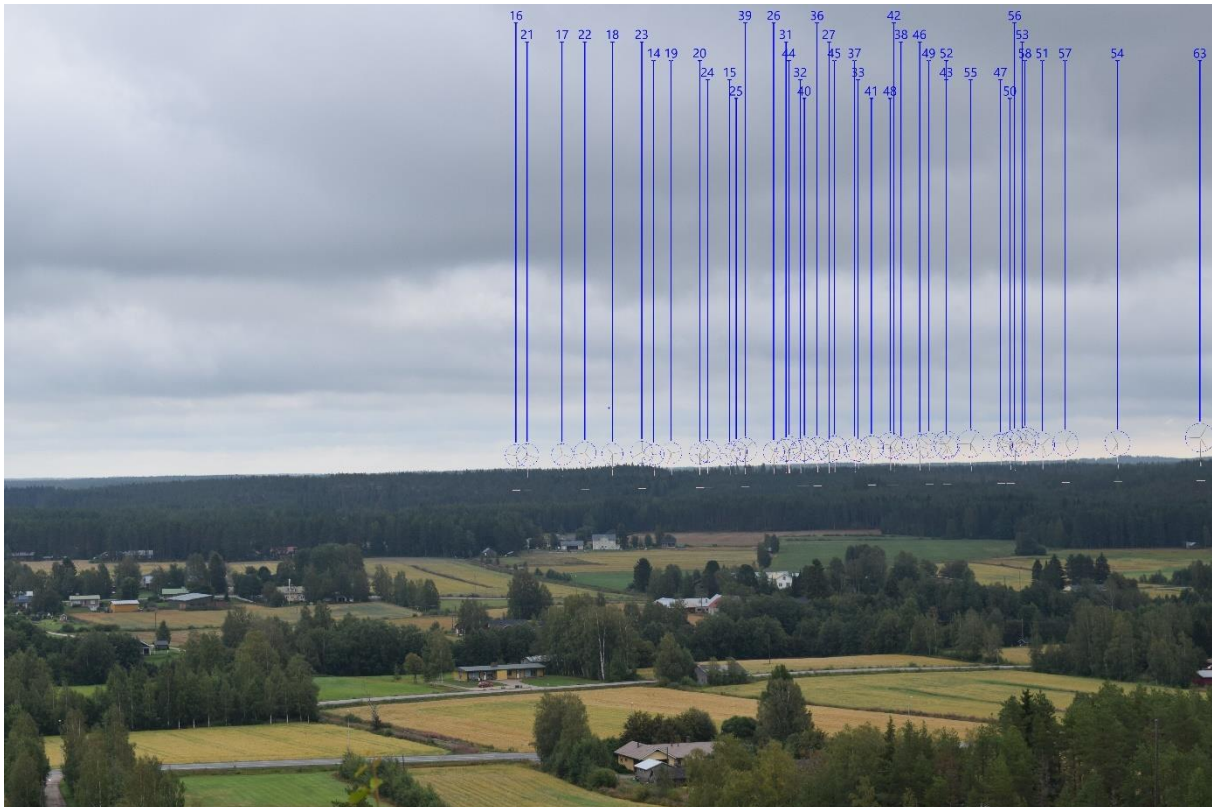
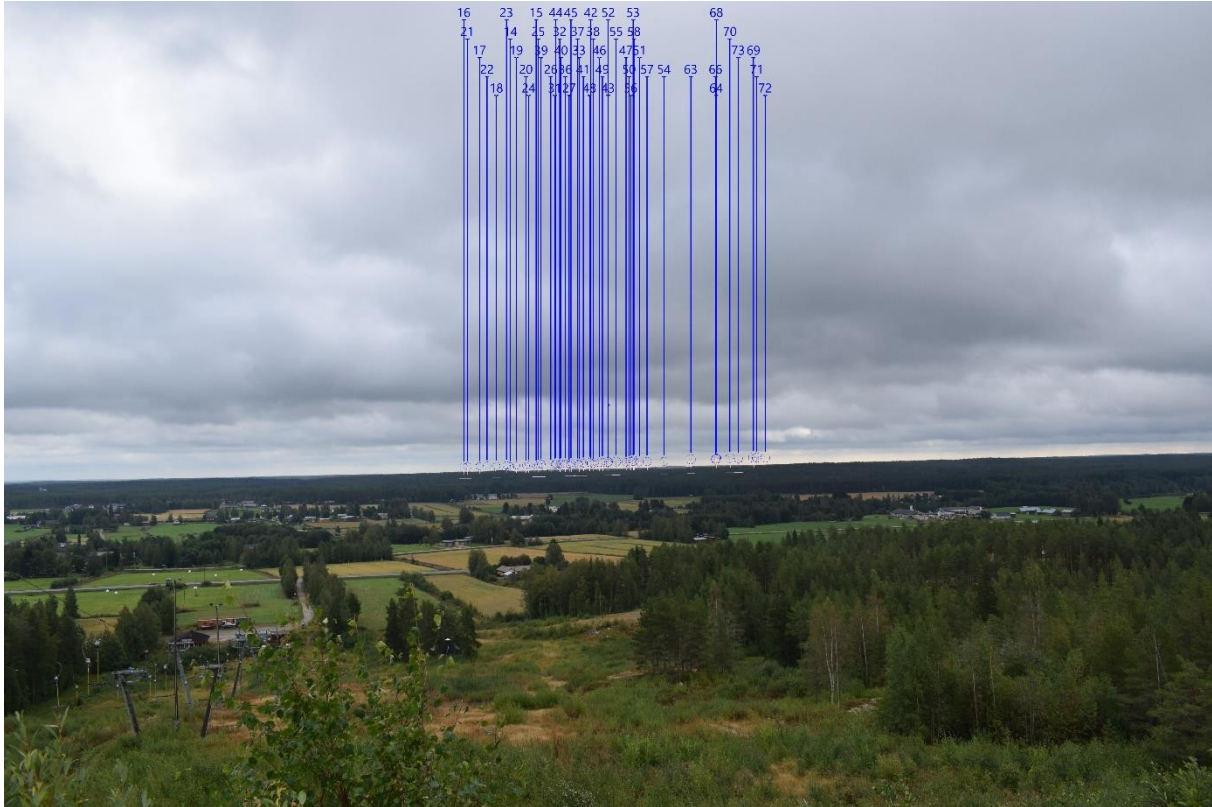
Kuvauspaikka 20. Havainnekuva Toholammin Sievintieltä (VE1). Käytetty objektiivi on 18 mm. Etäisyys lähimpiin voimaloihin on noin 18,5 kilometriä. Voimalat jäävät kokonaan maastonmuotojen taakse, eivätkä erotu katselupisteeseen.



Kuvauspaikka 20. Havainnekuva Toholammin Sievintieltä (VE2). Käytetty objektiivi on 18 mm. Etäisyys lähimpiin voimaloihin on noin 22,9 kilometriä. Voimalat jäävät kokonaan maastonmuotojen taakse, eivätkä erotu katselupisteeseen.



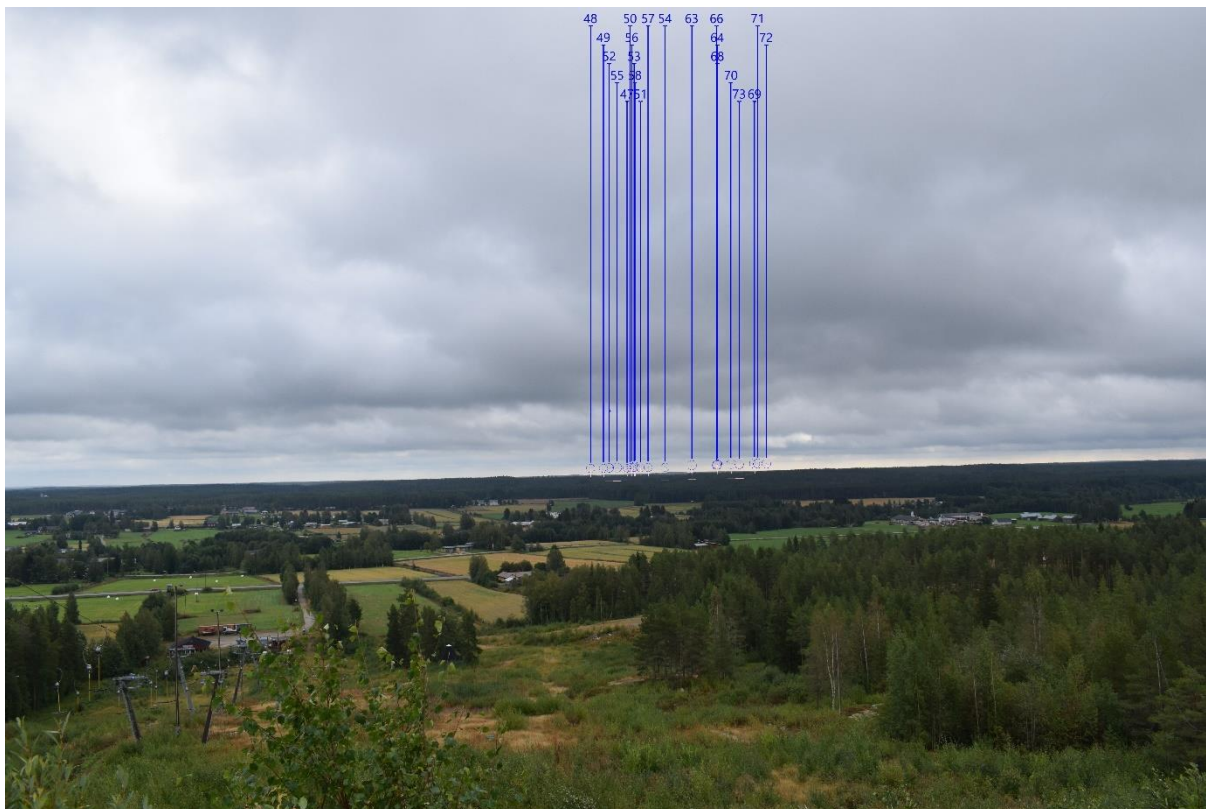
Kuvauspaikka 21. Havainnekuva Kaustisen laskettelukeskuksesta (VE1). Ylemmän kuvan objektiivi on 18 mm, alemman 55 mm. Etäisyys lähimpiin voimaloihin on noin 19 kilometriä.



Kuvauspaikka 21. Havainnekuva Kaustisen laskettelukeskuksesta (VE1). Ylemmän kuvan objektiivi on 18 mm, alemman 55 mm. Etäisyys lähimpiin voimaloihin on noin 19 kilometriä.



Kuvauspaikka 21. Havainnekuva Kaustisen laskettelukeskuksesta (VE2). Ylemmän kuvan objektiivi on 18 mm, alemman 55 mm. Etäisyys lähimpiin voimaloihin on noin 19 kilometriä.



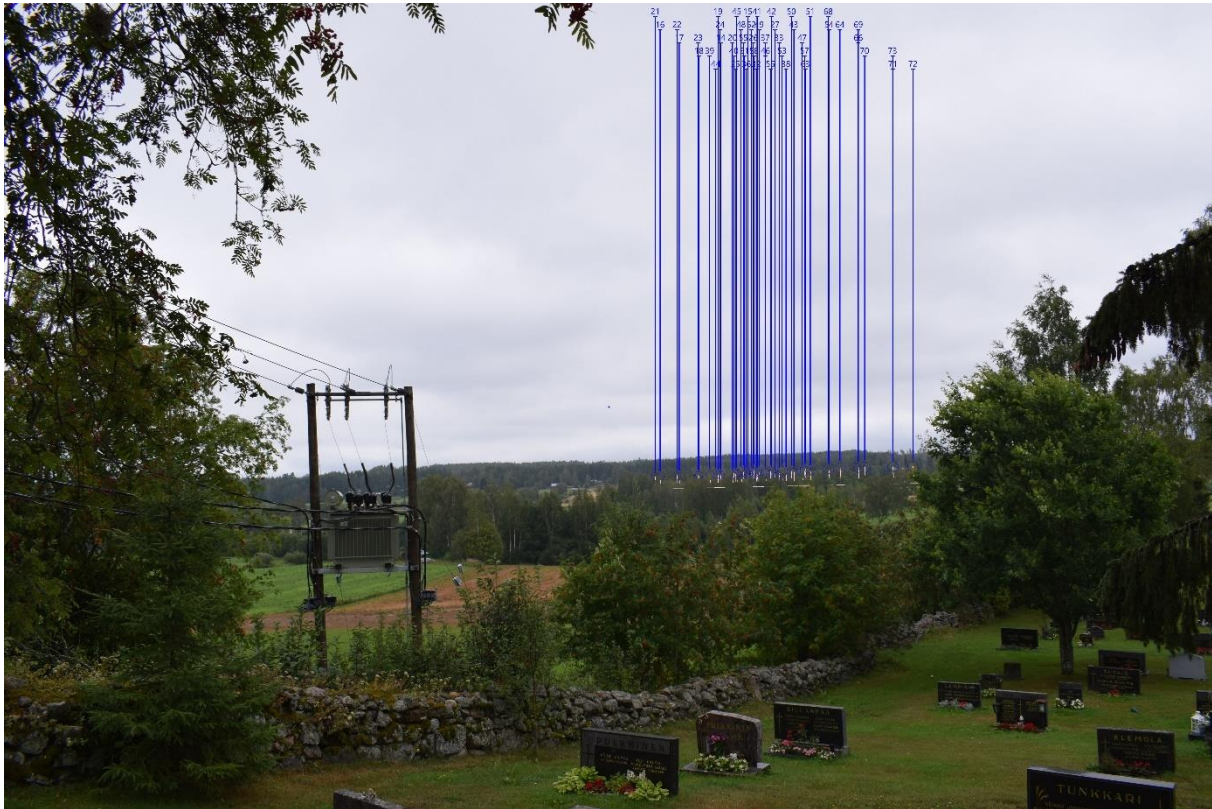
Kuvauspaikka 21. Havainnekuva Kaustisen laskettelukeskuksesta (VE2). Ylemmän kuvan objektiivi on 18 mm, alemman 55 mm. Etäisyys lähimpiin voimaloihin on noin 19 kilometriä.



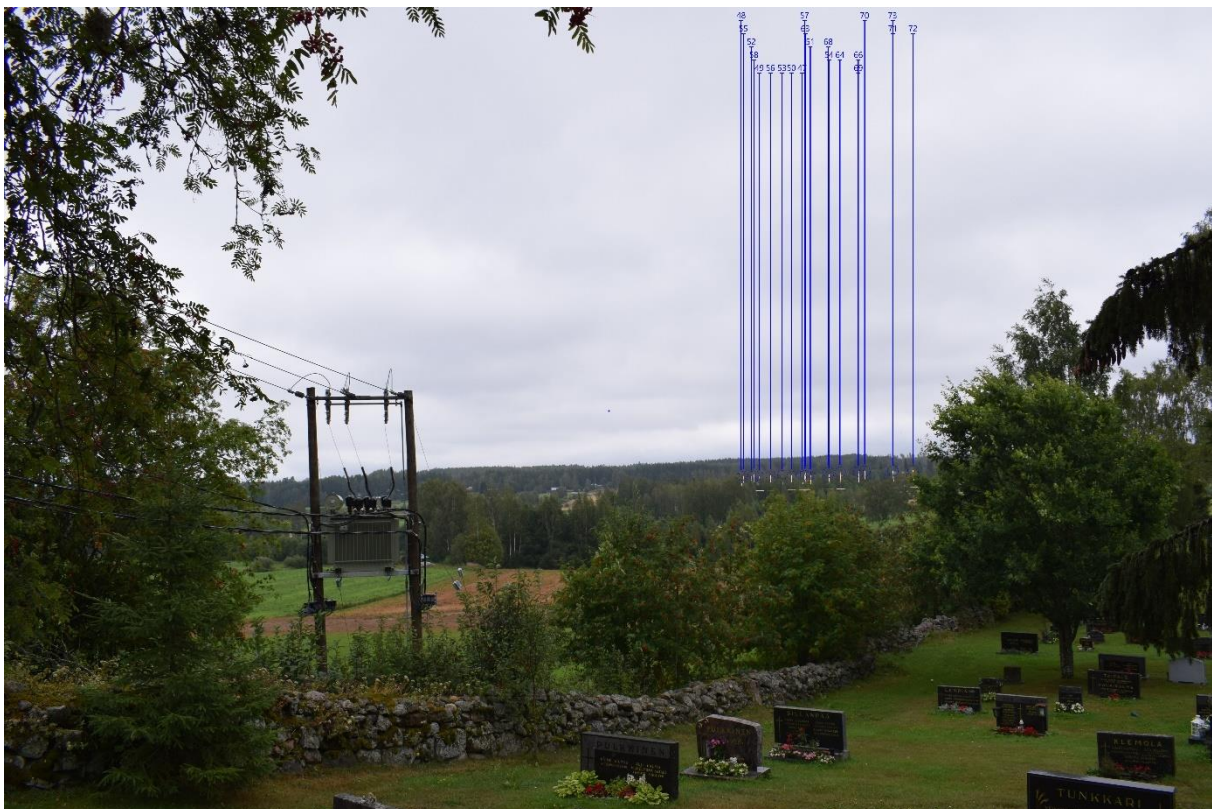
Kuvauspaikka 22. Havainnekuva Vetelin kirkolta (VE1). Käytetty objektiivi on 24 mm. Etäisyys lähimpiin voimaloihin on noin 18 kilometriä. Voimalat jäävät kokonaan metsävyöhykkeen taakse, eivätkä erotu katselupisteeseen.



Kuvauspaikka 22. Havainnekuva Vetelin kirkolta (VE2). Käytetty objektiivi on 24 mm. Etäisyys lähimpiin voimaloihin on noin 18 kilometriä. Voimalat jäävät kokonaan metsävyöhykkeen taakse, eivätkä erotu katselupisteeseen.



Kuvauspaikka 22. Havainnekuva Vetelin kirkolta (VE1). Käytetty objektiivi on 24 mm. Etäisyys lähimpiin voimaloihin on noin 18 kilometriä. Voimalat jäävät kokonaan metsävyöhykkeen taakse, eivätkä erotu katselupisteeseen.



Kuvauspaikka 22. Havainnekuva Vetelin kirkolta (VE2). Käytetty objektiivi on 24 mm. Etäisyys lähimpiin voimaloihin on noin 18 kilometriä. Voimalat jäävät kokonaan metsävyöhykkeen taakse, eivätkä erotu katselupisteeseen.



Kuvauspaikka 23. Havainnekuva Pilvinevan eteläreunasta (VE1). Käytetty objektiivi on 18 mm. Etäisyys lähimpiin voimaloihin on noin 13 kilometriä.



Kuvauspaikka 23. Havainnekuva Pilvinevan eteläreunasta (VE2). Käytetty objektiivi on 18 mm. Etäisyys lähimpiin voimaloihin on noin 13 kilometriä.



Kuvauspaikka 23. Havainnekuva Pilvinevan eteläreunasta (VE1). Käytetty objektiivi on 18 mm. Etäisyys lähimpiin voimaloihin on noin 13 kilometriä.



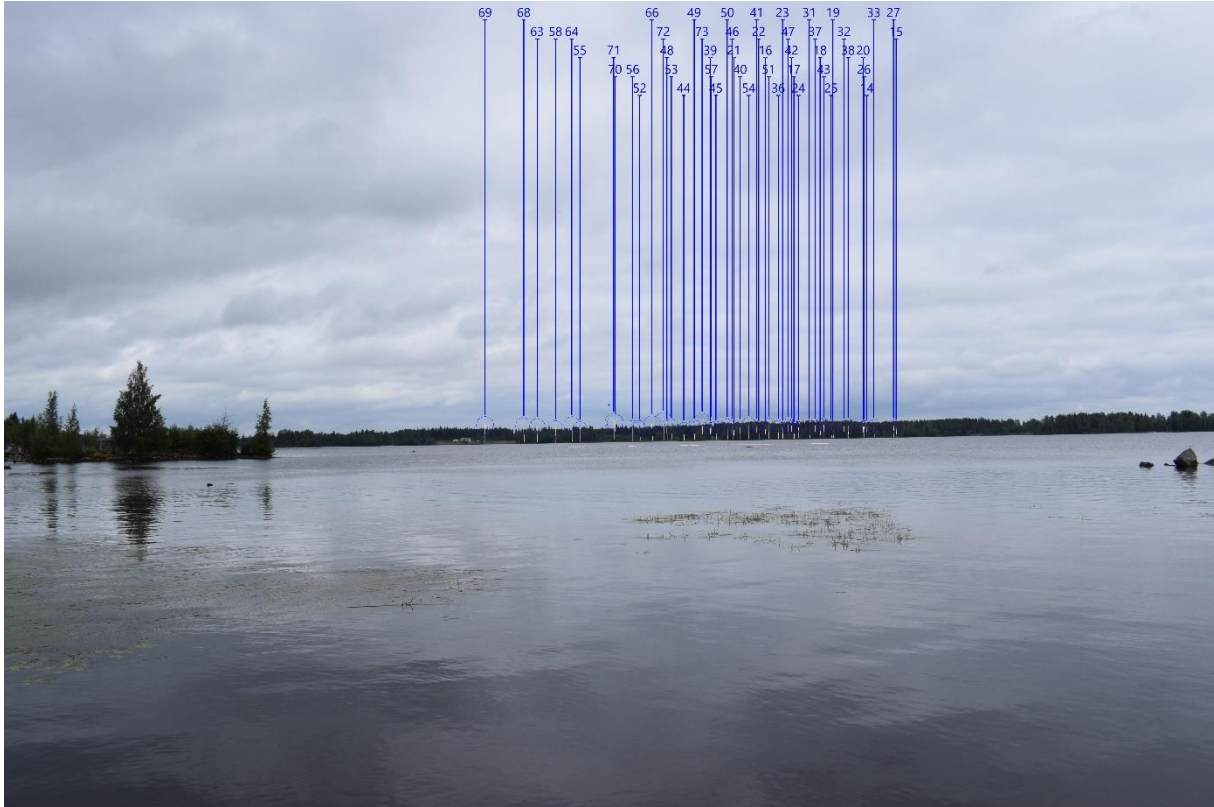
Kuvauspaikka 23. Havainnekuva Pilvinevan eteläreunasta (VE2). Käytetty objektiivi on 18 mm. Etäisyys lähimpiin voimaloihin on noin 13 kilometriä.



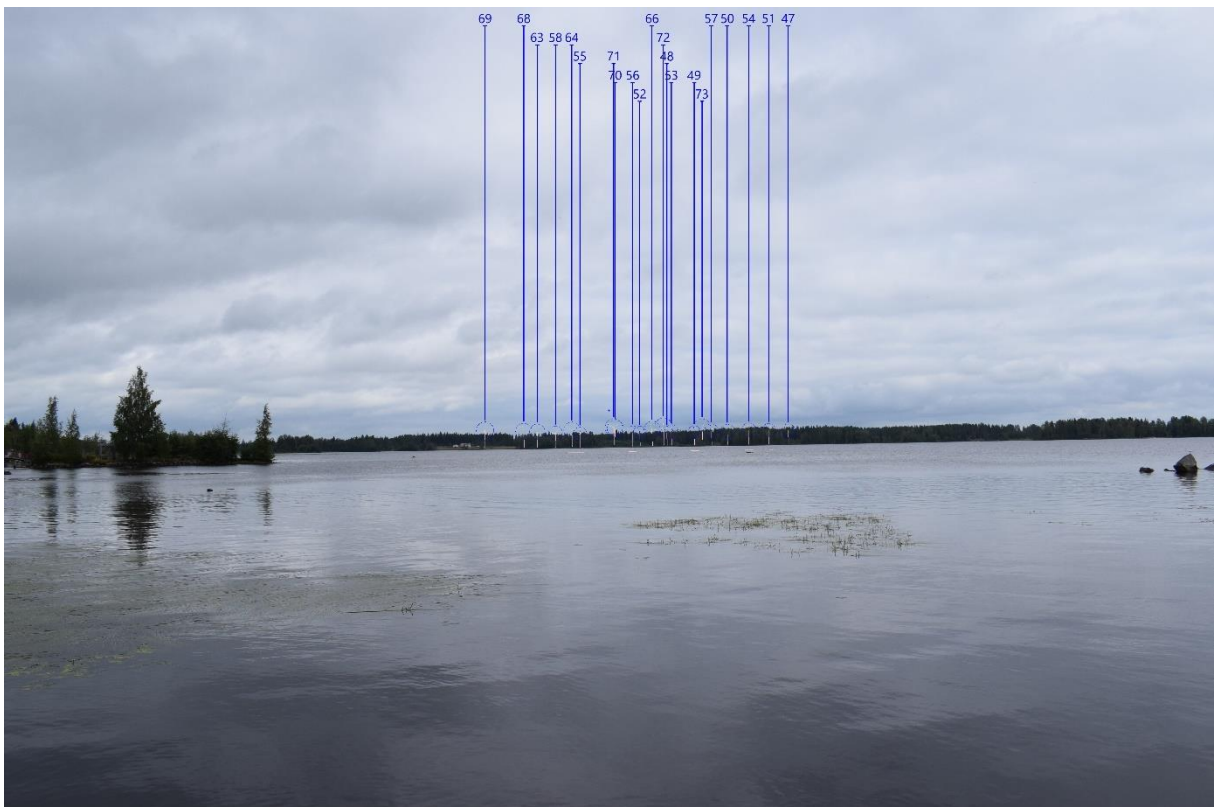
Kuvauspaikka 25. Havainnekuva Halsuan lomakylästä (VE1). Käytetty objektiivi on 18 mm. Etäisyys lähimpiin voimaloihin on noin 10,5 kilometriä.



Kuvauspaikka 25. Havainnekuva Halsuan lomakylästä (VE2). Käytetty objektiivi on 18 mm. Etäisyys lähimpiin voimaloihin on noin 10,5 kilometriä.



Kuvauspaikka 25. Havainnekuva Halsuan lomakylästä (VE1). Käytetty objektiivi on 18 mm. Etäisyys lähimpiin voimaloihin on noin 10,5 kilometriä.



Kuvauspaikka 25. Havainnekuva Halsuan lomakylästä (VE2). Käytetty objektiivi on 18 mm. Etäisyys lähimpiin voimaloihin on noin 10,5 kilometriä.