

# Voimajohtoreittien pesimälinnustoseselvitys 2025

TUUSULA, SUOMI



# Muutosluettelo

Versio:	Päivämäärä:	Kuvaus	Tarkastanut	Hyväksynyt
1	4.8.2025	Valmis	Aija Lehikoinen	Aija Lehikoinen
2	20.8.2025	Natura-alueita koskevia tietoja täydennetty ja tarkennettu	Aija Lehikoinen	Aija Lehikoinen

**Projekti:** Voimajohtoreittien pesimälinnustoselvitys 2025  
**Työnumero:** 25019405  
**Versio:** 2  
**Päiväys:** 20.8.2025  
**Tekijä:** Jenna Rönttinen

1.	Johdanto .....	6
2.	Aineistot ja menetelmät .....	7
2.1	Olemassa olevat tiedot .....	7
2.2	Maastotyö ja raportointi .....	8
2.3	Ekologisen arvon arviointi .....	9
3.	Tulokset .....	9
3.1	Luonnonsuojelualueet .....	9
3.1.1	Yksityisten mailla olevat luonnonsuojelualueet .....	10
3.1.2	Natura 2000-alueet.....	11
3.2	Suomen Lajitietokeskuksen tietokannan tietojen tulkinta.....	12
3.3	Maastotyön tulokset.....	12
4.	Johtopäätökset .....	17
4.1	Suosituksset ekologisesti arvokkaiden alueiden huomioon ottamiseksi maankäytössä .....	21
5.	Lähteet.....	22

Liite 1: Sensitiiviset lintutiedot – SALASSA PIDETTÄVÄ

Kartat ja ilmakuvat:

Maanmittauslaitos (MML)

Karttojen paikkatieto:

Sweco Finland Oy, Suomen ympäristökeskus, ELY-keskukset, Suomen Lajitietokeskus.

Valokuvat:

Sweco Finland Oy, 2025

**Sweco** | Voimajohtoreittien pesimälinnustoselvitys 2025

Projektinnumero: 25019405

Päivämäärä: 20.8.2025    Versio: 2

## **Yhteystiedot**

Luontoselvityskonsultti  
**Sweco Finland Oy**



Yhteyshenkilöt:

Luontoasiantuntija (biologi FM), Jenna Rönttinen

Ilmalantori 4

00240 HELSINKI

Puhelin +358 40 187 7306

[jenna.ronttinen@sweco.fi](mailto:jenna.ronttinen@sweco.fi)

Luontoasiantuntija (biologi FM), Aija Lehikoinen

Ilmalantori 4

00240 HELSINKI

Puhelin +358 40 537 6268

[aija.lehikoinen@sweco.fi](mailto:aija.lehikoinen@sweco.fi)

**Sweco** | Voimajohtoreittien pesimälinnustoseselvitys 2025

Työnumero: 25019405

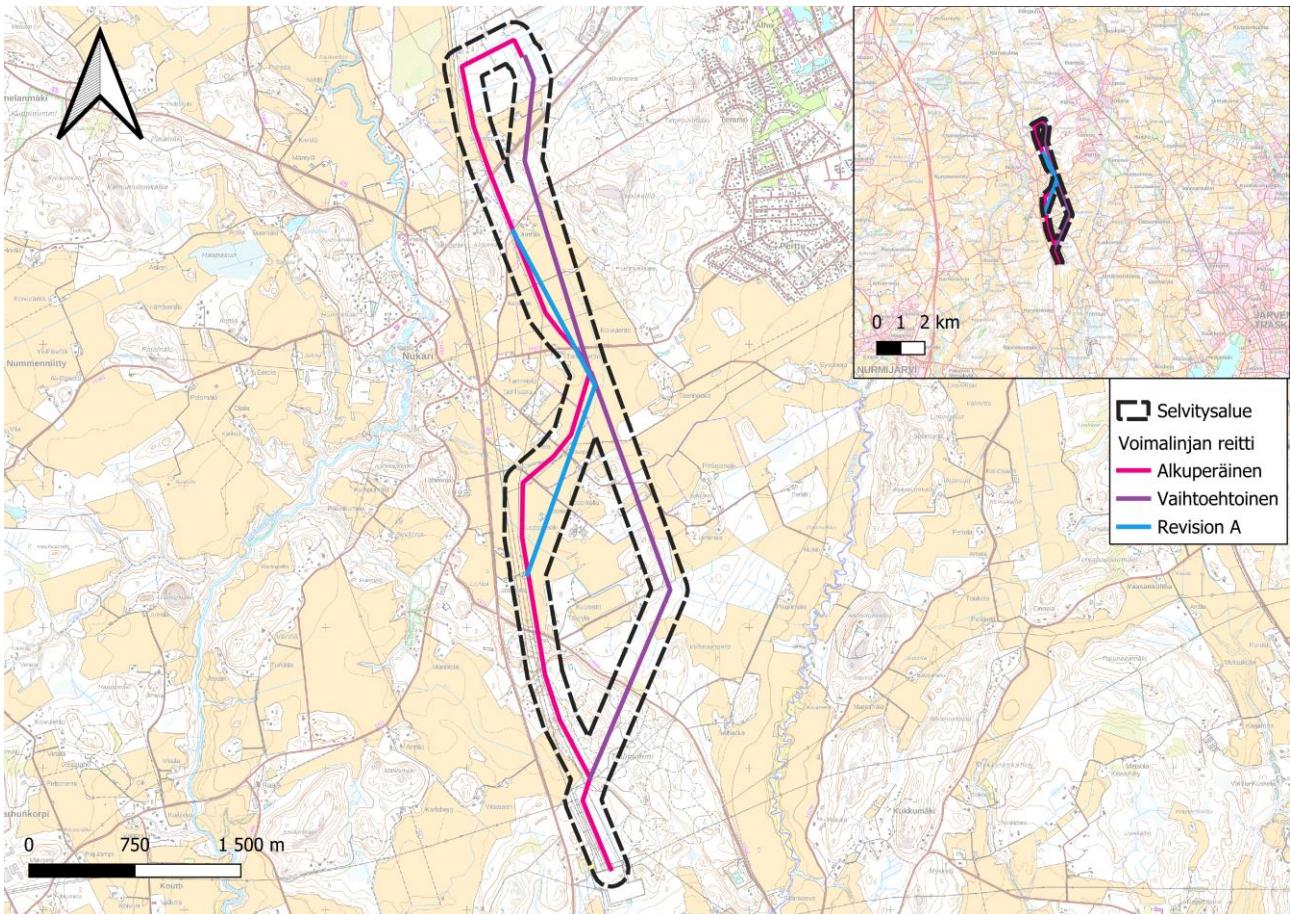
Päivämäärä: 20.8.2025    Versio: 2

# 1. Johdanto

Tämä pesimälinnustoseselvitys on laadittu Tuusulan kuntaan sijoittuvan hankkeen sähkönsiirtoreittien suunnittelun tueksi. Selvitys tehtiin, jotta saatiin tietoa ehdotetun voimajohdon reitin linnustosta ja reitillä mahdollisesti sijaitsevista linnustollisesti arvokkaista kohteista. Ehdotetut sähkönsiirtoreitit sijoittuvat Tuusulan Jokelan ja Nurmijärven Nukarin rajalle (Kuva 1). Potentiaaliset reitit sisältävät sekä ilmajohto- että maakaapelireittejä, ja ne sijoittuvat pääosin nykyisen voimajohdon rinnalle. Valtaosa selvitettävien nykyisten voimalinjojen lähiympäristöstä on ihmisen muokkaamaa ympäristöä, jossa on taajama-asutusta ja peltoa sekä talousmetsämosaiikkia. Metsäalueet, joille voimajohtolinjat sijoittuvat, ovat pääosin nuorta talousmetsää. Reittien eteläpäässä on paikoittain varttunutta tai vanhempaa puustoa. Selvitysalueen laajuus oli 125 metriä ehdotettujen reittien keskilinjan molemmin puolin.

Tässä raportissa kuvataan selvityksen tulokset ja suositellut toimenpiteet. Pesimälinnustoseselvitys tehtiin kahdella kierroksella 12.-14.5.2025 ja 3.-4.6.2025. Sensitiiviset lajitiedot (Suomen Lajitietokeskus 2024) esitetään vain viranomaiskäyttöön tarkoitettussa, salassa pidettävässä liitteessä 1. Julkisuuslain (1999/621) 24 § mukaan salassa pidettäviä viranomaisten asiakirjoja ovat ”asiakirjat, jotka sisältävät tietoja uhanalaisista eläin- tai kasvilajeista tai arvokkaiden luonnonalueiden suojelusta, jos tiedon antaminen niistä vaarantaisi kysymyksessä olevan eläin- tai kasvilajin tai alueen suojelun.”

Selvityksen maastotöiden tekijöinä olivat biologi (FM) Jenna Rönttinen ja biologi (FM) Aija Lehikoinen. Raportoinnista vastasi Jenna Rönttinen ja sen tarkisti Aija Lehikoinen.

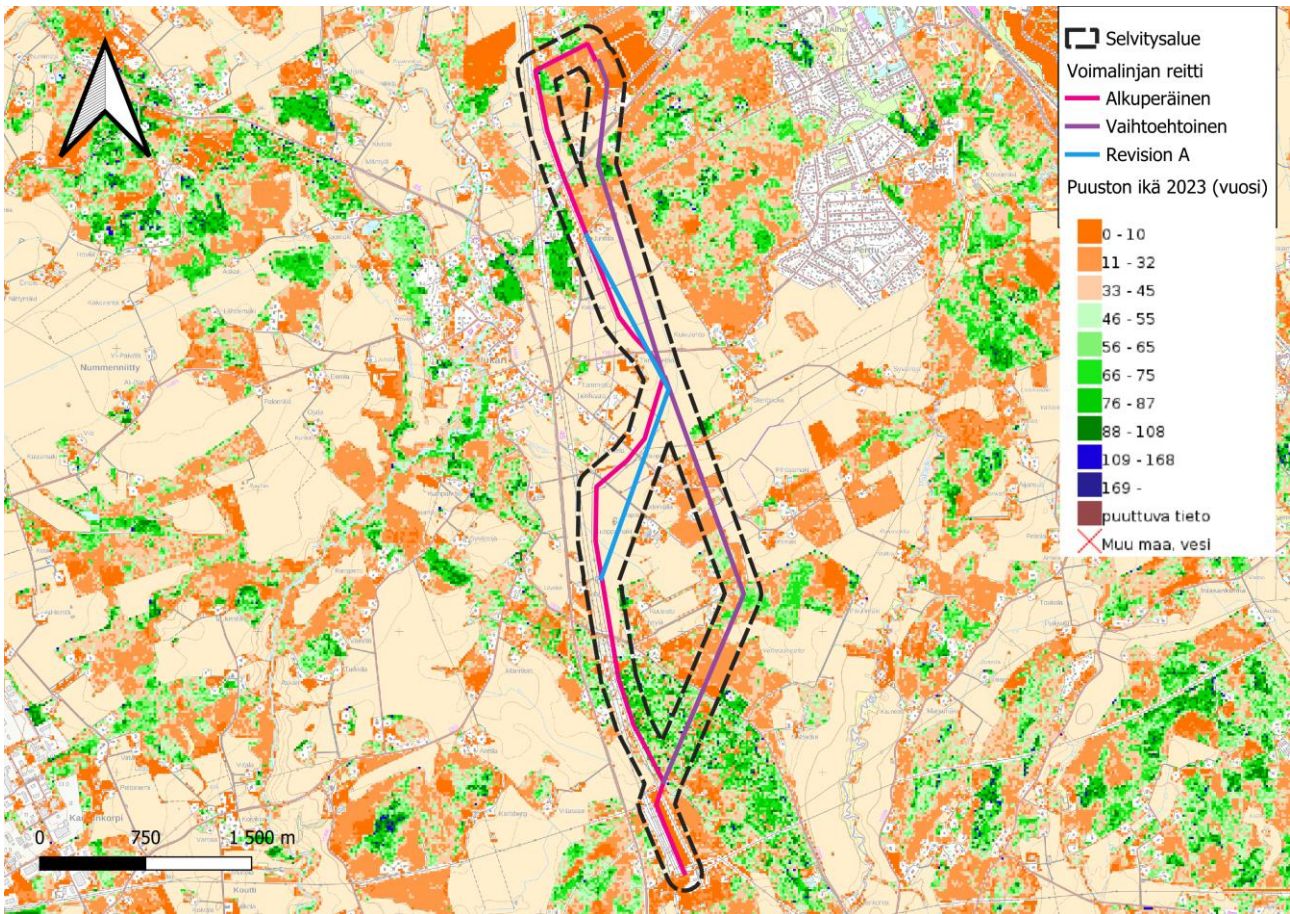


Kuva 1. Selvitysalue mustalla katkoviivalla.

## 2. Aineistot ja menetelmät

### 2.1 Olemassa olevat tiedot

Selvitysalueen (Kuva 1) ja sen ympäristön pesimälinnustoa koskevat olemassa olevat tiedot pyydettiin Suomen Lajitietokeskuksesta 11.4.2025. Pyydetty tiedot kattoivat huomionarvoiset lajit. Huomionarvoisilla lajeilla tarkoitetaan tässä yhteydessä kansallisesti ja/tai alueellisesti uhanalaisia tai lähes uhanalaisia lajeja, Euroopan unionin lintudirektiivin liitteeseen I kuuluvia lajeja, Suomen luonnonsuojelulain nojalla erityistä suojelua vaativia lajeja sekä Suomen kansainvälisiä vastuulajeja. Lisäksi maastotyötä suunniteltaessa käytettiin peruskarttaa, maastokarttaa ja ilmakuvia. Luonnonvarakeskuksen monilähteisen valtakunnan metsien inventoinnin (MVMI) paikkatietoaineistoa käytettiin muun muassa alueen puuston iän tarkasteluun (LUKE 2023, Kuva 2). Lisäksi hyödynnettiin valtion ympäristöhallinnon toimittamia Natura 2000 -aluekarttoja ja BirdLife Suomen avoimesti saatavilla olevia tietoja tärkeistä lintualueista (IBA, FINIBA, MAALI).



Kuva 2. Selvitysalue, voimalinjareitit ja puiden ikä (vuosina) kartalla.

## 2.2 Maastotyö ja raportointi

Pesimälinnustoselvitys tehtiin kahdella kartoituskierröksellä yhteensä viitenä aamuna käyttäen sovellettua kartoituslaskentamenetelmää (Koskimies 1988). Kartoituksen painopisteenä olivat alueet, joiden arvioitiin olevan ekologisesti arvokkaimpia, esimerkiksi alueet, joilla on suuria vanhoja puita. Ekologisesti arvokkaat alueet kartoitettiin 25 metrin välein. Alueet, joilla oli vähemmän ekologista arvoa (esim. taimikot), kartoitettiin harvemmin kuin 25 metrin välein. Selvityksessä huomioitiin lähtötietoina saadut petolintujen pesäpaikat, ja sähkönsiirtoreittien välittömässä läheisyydessä aikaisemmin havaitut pesäpaikat käytiin tarkistamassa. Maastotyöt tehtiin aikaisin aamulla, jolloin linnut ovat aktiivisimmillaan.

Selvityksessä keskityttiin huomionarvoisiin lajeihin. Muut havaitut lajit esitetään luettelona. Huomionarvoisten lajien havaintopaikat esitetään kartalla jäljempänä (Kuva 4). Maastokäyntien päivämäärät, kellonajat ja sääolosuhteet esitetään seuraavassa taulukossa (Taulukko 1).

Taulukko 1. Tuusulan pesimälinnustoselvityksen päivämäärät, ajankohdat ja sääolosuhteet.

Päivämäärä	Aika	Lämpötila (°C)	Pilvisuus	Tuuli	Muuta
12.5.2025	04:20-05:55	+0-4	0/8-0/8	0 m/s – 0 m/s	
13.5.2025	04:20-09:00	+0-10	3/8-2/8	0 m/s – 1 m/s	
14.5.2025	04:20-08:50	+8-10	4/8-8/8	2 m/s – 5 m/s	
3.6.2025	03:30-7:30	+8-11	3/8-3/8	0 m/s – 2 m/s	
4.6.2025	03:30-09:00	+8-15	0/8-0/8	0 m/s – 0 m/s	

## 2.3 Ekologisen arvon arviointi

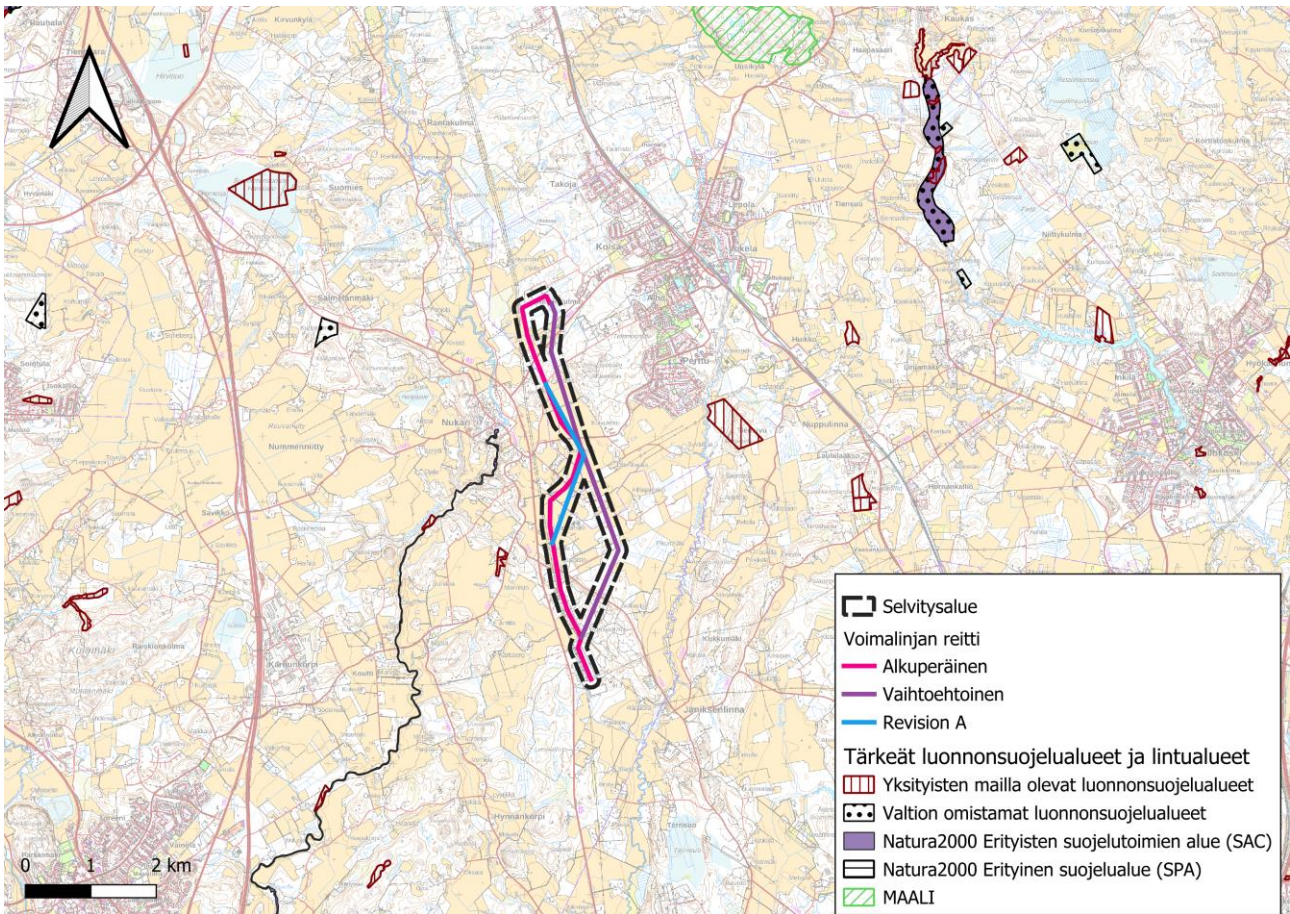
Maastokäyntien ja ennalta olemassa olleiden tietojen perusteella arvioitiin ja rajattiin Mäkelän ja Salon (2023) esittämien kriteerien perusteella seuraaviin luokkiin ne selvitysalueen osat, joilla voi olla huomattavia ekologisia arvoja:

- luokka 1: Lainsäädännöllä turvatut kohteet
- luokka 2: Erityisen tärkeät kohteet
- luokka 3: Monimuotoisuutta turvaavat kohteet
- luokka 4: Monimuotoisuutta tukevat kohteet

## 3. Tulokset

### 3.1 Luonnonsuojelualueet

Tässä kappaleessa esitetään läheisten luonnonsuojelualueiden ja muiden tärkeiden lintualueiden etäisyydet selvitysalueeseen. Alueet on esitetty kartalla seuraavassa kuvassa (Kuva 3).



Kuva 3. Selvitysalueen läheisyydessä sijaitsevat luonnonsuojelualueet ja tärkeät lintualueet.

Selvitysalueella tai kahden kilometrin säteellä siitä ei ole kansainvälisesti (IBA), kansallisesti (FINIBA) eikä maakunnallisesti (MAALI) tärkeitä lintualueita. Lähin linnustollisesti tärkeä Nykiön MAALI -alue sijaitsee noin 4,6 kilometrin päässä voimajohtojen pohjoispäästä koilliseen.

### 3.1.1 Yksityisten mailla olevat luonnonsuojelualueet

#### **Nukarin lehtokorven luonnonsuojelualue (YSA205000), 1,4ha**

Tämä suojelualue sijaitsee noin 630 metrin päässä selvitysalueesta länteen.

#### **Veikkolan lehtokorpi (YSA013314), 1,8ha**

Tämä suojelualue sijaitsee noin 640 metrin päässä selvitysalueesta länteen.

#### **Nukarin yhteislaidun (YSA230826), 1,6ha**

Tämä suojelualue sijaitsee noin 1,6 kilometrin päässä selvitysalueesta länteen.

#### **Lepänojan luonnonsuojelualue (YSA012308), 30ha**

Sweco | Voimajohtoreittien pesimälinnustoseselvitys 2025

Työnumero: 25019405

Päivämäärä: 20.8.2025 Versio: 2

Tämä suojelualue sijaitsee noin 1,9 kilometrin päässä selvitysalueesta itään.

**Lonkerinkorven luonnonsuojelualue (YSA012771), 6,3ha**

Tämä luonnonsuojelualue sijaitsee noin 3,7 kilometrin päässä selvitysalueesta itään.

**Lonkerinkorpi, Suomi 100 (YSA239657), 5,5ha**

Tämä suojelualue sijaitsee noin 3,5 kilometrin päässä selvitysalueesta itään.

**Laurin harjun luonnonsuojelualue (YSA248224), 3,7ha**

Tämä suojelualue sijaitsee noin 4,1 kilometrin päässä selvitysalueesta lounaaseen.

**Valkeapuro (YSA245987), 2,1ha**

Tämä suojelualue sijaitsee noin 4,2 kilometrin päässä selvitysalueesta lounaaseen.

**Takahuikon luonnonsuojelualue (YSA204177), 4,5ha**

Tämä suojelualue sijaitsee noin 4,3 kilometrin päässä selvitysalueesta itään.

**Suomiehensuon luonnonsuojelualue (YSA262613), 39ha**

Tämä suojelualue sijaitsee noin 3,8 kilometrin päässä selvitysalueesta luoteeseen.

**Suomiehen katajaketo (LTA010177), 0,8ha**

Tämä suojelualue sijaitsee noin 4,2 kilometrin päässä selvitysalueesta luoteeseen.

**Valtion omistamat luonnonsuojelualueet**

**Kuppinummen luonnonsuojelualue (ESA300584), 7,8ha**

Tämä suojelualue sijaitsee noin 2,8 kilometrin päässä selvitysalueesta länteen.

**Keravanjokikanjonin lehdon luonnonsuojelualue (ESA300583), 56ha**

Tämä suojelualue sijaitsee noin 5,7 kilometrin päässä selvitysalueesta koilliseen.

**3.1.2 Natura 2000-alueet**

**Vantaanjoki (FI0100104)**

Tämä SAC-alue sijaitsee lähimmillään noin 800 metrin päässä selvitysalueesta länteen.

**Keravanjokikanjonin lehto (FI0100045), 56ha**

Tämä SAC-alue sijaitsee noin 5,7 kilometrin päässä selvitysalueesta koilliseen.

Nämä Natura-alueet ovat Järvisuo-Ridasjärvi (FI0100052, SPA) ja Tuusulanjärven lintuvesi (FI0100046, SPA), jotka sijaitsevat reiteistä noin 8,7 km pohjoiseen ja 6,9 km kaakkoon. Tuusulanjärven lintuedellä suojeluperusteena on julkisten lajien lisäksi kaksi salattua sensitiivistä lajia. Näiden Natura 2000 -alueiden osalta on suositeltavaa pyytää viranomaisilta virallisia tietoja salatuista lajeista. Lisäksi on suositeltavaa keskustella alueen maankäytön kehittämisestä jo hankkeen alkuvaiheessa ELY-keskuksen kanssa, jotta voidaan selvittää Natura-arvioinnin tarve tälle hankkeelle.

### 3.2 Suomen Lajitietokeskuksen tietokannan tietojen tulkinta

Suomen Lajitietokeskuksen tietokannasta aiemmin saatujen tietojen mukaan enintään kahden kilometrin säteellä selvitysalueesta on havaittu 34 huomionarvoista lajia. Selvitysalueen sisällä on tehty havaintoja 11 huomionarvoisesta lintulajista (pl. petolinnut). Selvitysalueella tai yhden kilometrin säteellä siitä ei ole Suojelunarvoisten petolintujen pesäpaikkojen tietokannan (Luonnontieteellisen keskusmuseon kuratoima tietokanta) pesäpaikkoja (Suomen Lajitietokeskus 2025a) eikä Metsähallituksen vastuulajien (maakotka ja muuttohaukka) pesäpaikkoja. Mahdolliset sensitiivisiä lajeja koskevat havainnot on esitetty vain viranomaiskäyttöön tarkoitettussa liitteessä 1.

### 3.3 Maastotyön tulokset

Aiempien tietojen ja maastokäyntien perusteella selvitysalueella ei havaittu alueita, joilla olisi ympäröivää aluetta korkeampaa ekologista arvoa. Selvitysalueen elinympäristöt koostuvat pääosin talousmetsistä, pelloista ja aiemman voimalinjan maastokäytävästä. Maastotyön aikana selvitysalueella ja sen läheisyydessä havaittiin 60 lajia. Näistä 20 on huomionarvoisia lajeja, jotka on esitetty seuraavassa taulukossa (pl. sensitiiviset lajit) (Taulukko 2). Selvityksen aikana havaittiin kaksi sensitiivistä lajia. Sensitiivisiä lajeja ei ole sisällytetty tähän raporttiin; niitä koskevat tulokset esitetään tämän raportin salassa pidettävässä liitteessä 1. Havaituille huomionarvoisille lajeille soveltuvia ympäristöjä löytyy paljon selvitysalueen lähistöltä (ks. Kuva 2).

Taulukko 2 Tuusulan maastotyön aikana havaitut huomionarvoiset lajit. Lajien uhanalaisuusluokitukset Hyvärisen ym. (2019) mukaan. Lyhenteet: EN = erittäin uhanalainen, VU = vaarantunut, NT = silmälläpidettävä, LC = elinvoimainen. IUCN = IUCN:n lajien punaisen listan luokka, johon laji on Suomessa luokiteltu; Dir. = EU:n lintudirektiivin liitteen I laji; Va.= Suomen kansainvälinen vastuulaji; Erit.=

Suomen luonnonsuojelulain nojalla erityisesti suojeltava laji; RT= alueellisesti uhanalainen laji. Lihavoidut lajit havaittiin selvitysalueen rajojen sisäpuolella ja muut sen läheisyydessä.

Laji	Tieteellinen nimi	IUCN	Dir.	Va.	Erit.	RT
<b>Haarapääsky</b>	<b><i>Hirundo rustica</i></b>	<b>VU</b>				
Harakka	<i>Pica pica</i>	NT				
<b>Hömötiainen</b>	<b><i>Poecile montanus</i></b>	<b>EN</b>				
Keltavästäräkki	<i>Motacilla flava</i>	LC				X
<b>Kiuru</b>	<b><i>Alauda arvensis</i></b>	<b>NT</b>				
<b>Kuovi</b>	<b><i>Numenius arquata</i></b>	<b>NT</b>		X		
<b>Kurki</b>	<b><i>Grus grus</i></b>	<b>LC</b>	X			
<b>Liro</b>	<b><i>Tringa glareola</i></b>	<b>NT</b>	X	X		
<b>Närhi</b>	<b><i>Garrulus glandarius</i></b>	<b>NT</b>				
<b>Pajusirkku</b>	<b><i>Emberiza schoeniclus</i></b>	<b>VU</b>				
<b>Palokärki</b>	<b><i>Dryocopus martius</i></b>	<b>LC</b>	X			
<b>Pensaskerttu</b>	<b><i>Sylvia communis</i></b>	<b>NT</b>				
<b>Pensastasku</b>	<b><i>Saxicola rubetra</i></b>	<b>VU</b>				
<b>Pikkulepinkäinen</b>	<b><i>Lanius collurio</i></b>	<b>LC</b>	X			
<b>Taivaanvuohi</b>	<b><i>Gallinago gallinago</i></b>	<b>NT</b>	X			
<b>Töyhtötiainen</b>	<b><i>Lophophanes cristatus</i></b>	<b>VU</b>				
<b>Viherpeippo</b>	<b><i>Carduelis chloris</i></b>	<b>EN</b>				
<b>Västäräkki</b>	<b><i>Motacilla alba</i></b>	<b>NT</b>				
<b>Sensitiivinen laji 1</b>						
<b>Sensitiivinen laji 2</b>						

Havaituista huomionarvoisista lajeista kurki, palokärki ja pikkulepinkäinen ovat EU:n lintudirektiivin liitteen I lajeja, mutta uhanalaisuusluokitukseltaan (Hyvärinen ym. 2019) elinvoimaisia (LC). Direktiivilajeista liro ja taivaanvuohi ovat uhanalaisuusluokitukseltaan silmälläpidettäviä (NT). Lintudirektiivin liitteen I lajien suojele tapahtuu ensisijaisesti Natura 2000 -verkoston puitteissa.

Erittäin uhanalaisista (EN) lajeista selvitysalueella havaittiin kolme hömötiaista eri puolilla selvitysalueetta ja yksi viherpeippo noin 70 metriä selvitysalueen ulkopuolella. Hömötiainen on ollut aikaisemmin metsiemme yleisimpiä lajeja, mutta sen kanta on pienentynyt merkittävästi metsätalouden aiheuttaman metsärakenteen muutoksen seurauksena. Viherpeipon kanta on romahtanut loistaudin seurauksena. Uhanalaisista lajeista selvitysalueella havaittiin myös vaarantuneet (VU) haarapääsky, pajusirkku, pensastasku ja töyhtötiainen sekä silmälläpidettävistä (NT) lajeista harakka, kiuru, kuovi, liro, närhi, pensaskerttu, taivaanvuohi ja västäräkki.

Selvitysten aikana havaittiin keltavästäräkki, joka on määritelty koko Suomen tasolla elinvoimaiseksi mutta alueellisesti uhanalaiseksi lajiksi (RT).

Suomen kansainvälisistä vastuulajeista selvitysalueella havaittiin kuovi ja liro, jotka ovat molemmat uhanalaisuusluokitukseltaan silmälläpidettäviä (NT). Suomen vastuulajien Euroopan kannasta merkittävä osa pesii Suomessa.

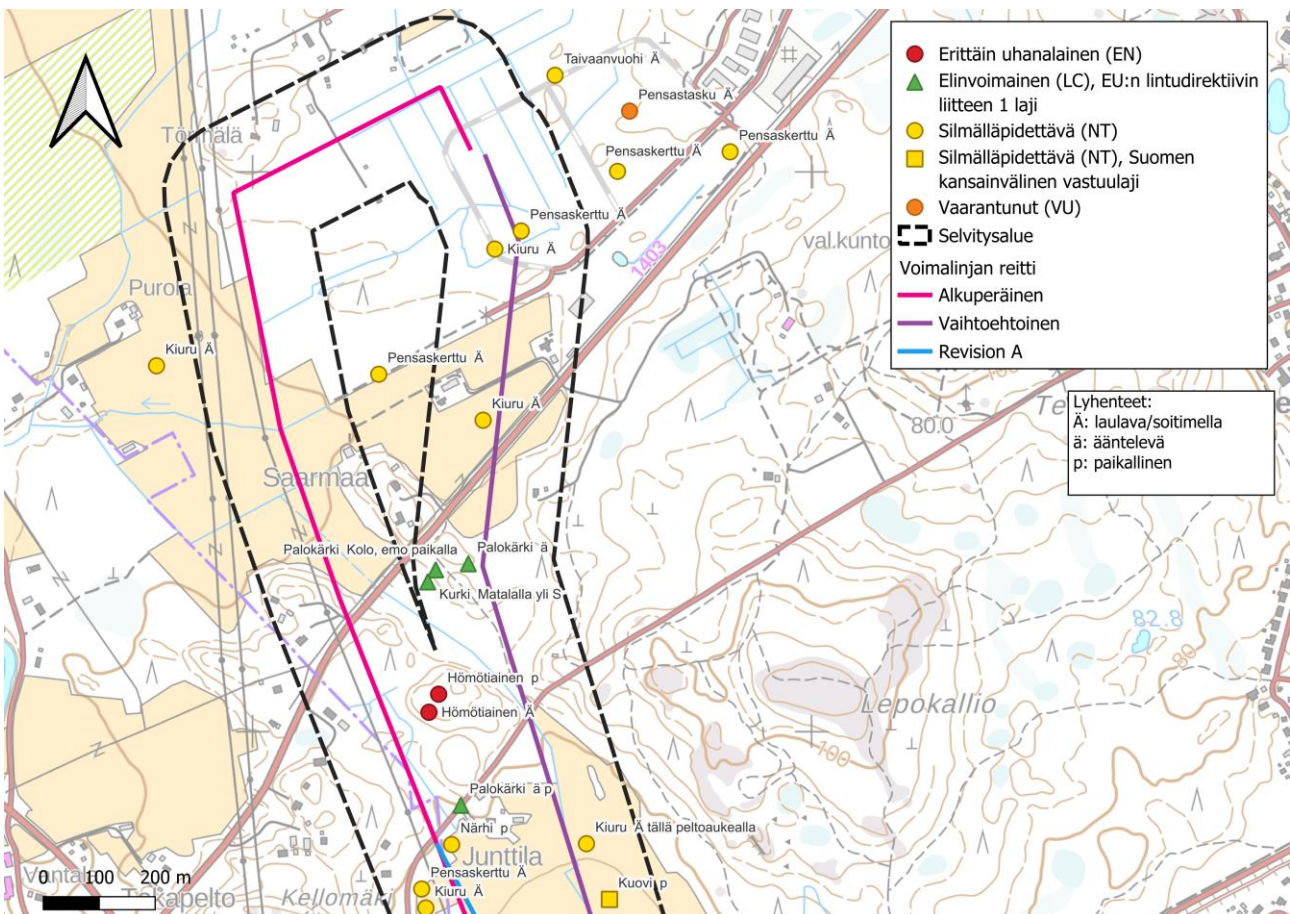
Yllä lueteltujen havaintojen lisäksi metsäkanalintuselvityksen aikana voimajohtojen selvitysalueen pohjoisosassa havaittiin hömötiainen, närhi ja palokärki. Näitä ei ole sisällytetty tämän raportin karttoihin. Tarkemmat tiedot näistä on sisällytetty kaavamuutosalueen pesimälinnustoselvitysraporttiin (Sweco Finland Oy 2025).

Maastokäyntien aikana havaittujen huomionarvoisten lajien havaintopaikat esitetään alla (Kuva 4, Kuva 5, Kuva 6, lukuun ottamatta sensitiivisiä lajeja). Huomionarvoisiin lajeihin kuulumattomat selvityksen aikana havaitut lajit on esitetty seuraavassa taulukossa (Taulukko 3). Selvitysalueen kokoon suhteutettuna havaittujen lajien määrä on tavanomainen. Lajikoostumus on tavanomainen seudun elinympäristöille.

Taulukko 3. Tuusulan maastokäyntien aikana havaitut muut kuin huomionarvoiset lajit.

Laji	Tieteellinen nimi
Hemppo	<i>Carduelis cannabina</i>
Hernekerttu	<i>Sylvia curruca</i>
Hippiäinen	<i>Regulus regulus</i>
Keltasirkku	<i>Emberiza citrinella</i>
Kesykyyhky	<i>Columba livia domestica</i>
Kirjosieppo	<i>Ficedula hypoleuca</i>
Korppi	<i>Corvus corax</i>
Kulorastas	<i>Turdus viscivorus</i>
Kuusitiainen	<i>Periparus ater</i>
Käki	<i>Cuculus canorus</i>
Käpytikka	<i>Dendrocopos major</i>
Lehtokerttu	<i>Sylvia borin</i>
Lehtokurppa	<i>Scolopax rusticola</i>
Metsäkirvinen	<i>Anthus trivialis</i>
Metsäviklo	<i>Tringa ochropus</i>
Mustapäähäkerttu	<i>Sylvia atricapilla</i>
Mustarastas	<i>Turdus merula</i>
Pajulintu	<i>Phylloscopus trochilus</i>
Peippo	<i>Fringilla coelebs</i>
Peukaloinen	<i>Troglodytes troglodytes</i>
Pikkuvarpunen	<i>Passer montanus</i>
Punakylkirastas	<i>Turdus iliacus</i>
Punarinta	<i>Erithacus rubecula</i>
Punatulkku	<i>Pyrrhula pyrrhula</i>

Puukiipijä	<i>Certhia familiaris</i>
Pyrstöiäinen	<i>Aegithalos caudatus</i>
Rautiainen	<i>Prunella modularis</i>
Räkättirastas	<i>Turdus pilaris</i>
Sepelkyyhky	<i>Columba palumbus</i>
Sinitiainen	<i>Cyanistes caeruleus</i>
Sirittäjä	<i>Phylloscopus sibilatrix</i>
Talitiainen	<i>Parus major</i>
Tikli	<i>Carduelis carduelis</i>
Tiltalti	<i>Phylloscopus collybita</i>
Tuulihaukka	<i>Falco tinnunculus</i>
Töyhtöhyppä	<i>Vanellus vanellus</i>
Uuttukyyhky	<i>Columba oenas</i>
Varis	<i>Corvus corone</i>
Vihervarpunen	<i>Carduelis spinus</i>
Viitakerttunen	<i>Acrocephalus dumetorum</i>

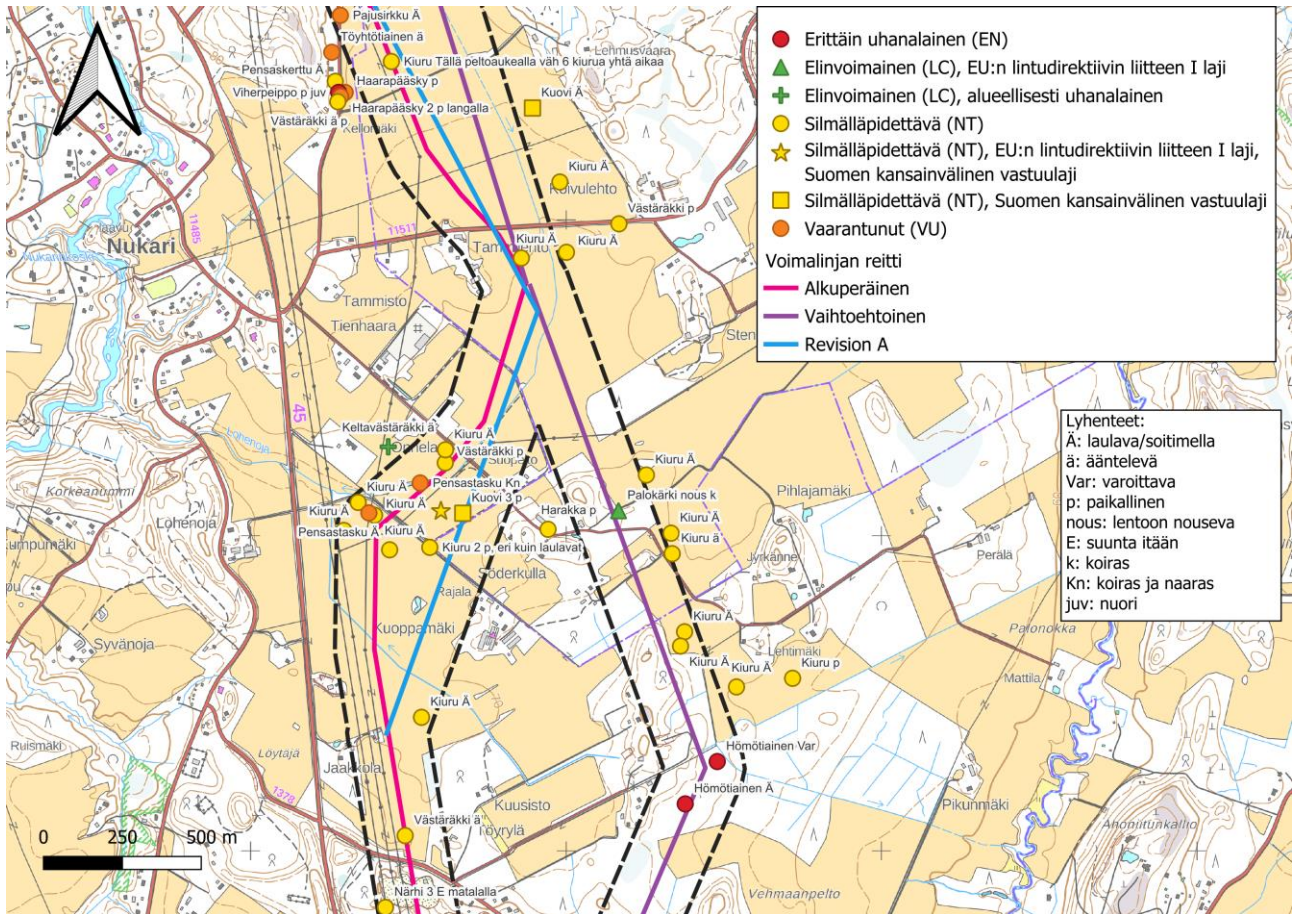


Kuva 4. Maastokäyntien aikana Tuusulan selvitysalueen pohjoisosassa ja sen ympäristössä tehdyt havainnot huomionarvoisista lajeista. (Taustakartta © Maanmittauslaitos)

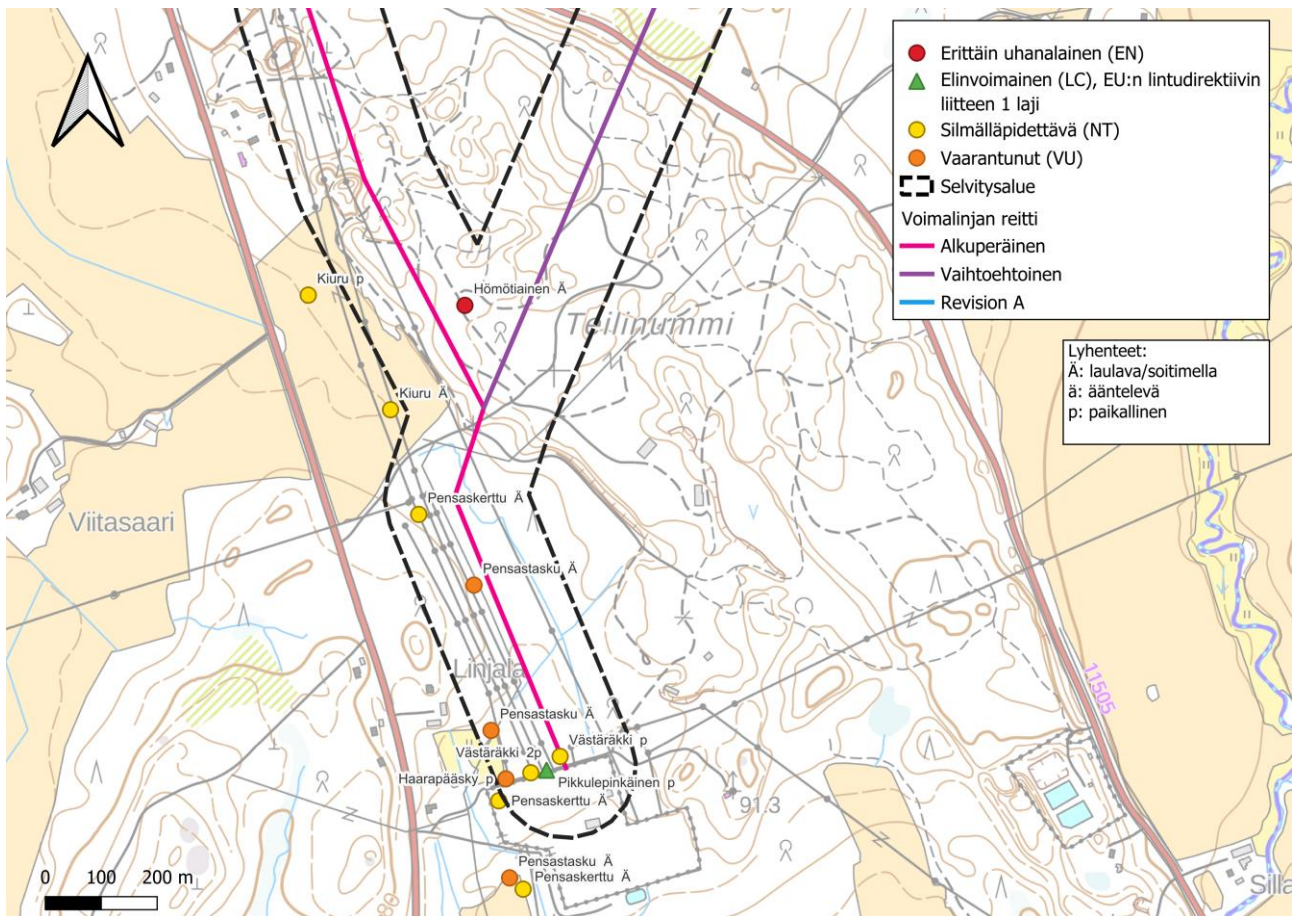
Sweco | Voimajohtoreittien pesimälinnustoselvitys 2025

Työnumero: 25019405

Päivämäärä: 20.8.2025 Versio: 2



Kuva 5. Maastokäyntien aikana Tuusulan selvitysalueen keskiosassa ja sen ympäristössä tehdyt havainnot huomionarvoisista lajeista. (Taustakartta © Maanmittauslaitos)



Kuva 6. Maastokäyntien aikana Tuusulan selvitysalueen eteläosassa ja sen ympäristössä tehdyt havainnot huomionarvoisista lajeista. (Taufakartta © Maanmittauslaitos)

## 4. Johtopäätökset

Pesimälinnustoselvityksen aikana havaittiin 20 huomionarvoista lajia (Taulukko 2). Kaikkiaan maastokäyntien aikana havaittiin 60 lajia. Lajimäärä on tämän kokoiselle alueelle tavanomainen, ja havaitut lajit ovat tavanomaisia alueella esiintyville elinympäristöille. Edellä mainitusta linnuista osa on uhanalaisuusluokitukseltaan silmälläpidettäviä, vaarantuneita tai erittäin uhanalaisia. Selvitysalueen maankäyttötoimilla ei todennäköisesti ole merkittävää kielteistä vaikutusta selvitysalueen ja sen ympäristön huomionarvoisiin lajeihin. Lintuhavaintojen takia annetaan kuitenkin suositus rakentamisen ajoitukseen (ks. Taulukko 4). Avoimien alueiden lajit, kuten pensaskerttu, pensastasku ja pikkulepinkäinen voivat hyötyä voimajohtoukean lisääntymisestä. Maaston lisääntyvä avoimuus haittaa metsien lajeja, kuten palokärkeä, hömötiaista ja töyhtötiaista. Metsälinnuston näkökulmasta on suositeltavaa sijoittaa voimajohto jo olemassa olevan johdon viereen.

Selvitysalue ei sijoitu millekään luonnonsuojelualueelle tai SPA-alueelle (Natura 2000). Lähimmät luonnonsuojelualueet ovat noin 0,6–5,7 kilometrin päässä. Selvitysalueella tai sen läheisyydessä ei ole

myöskään tärkeitä lintualueita (IBA, FINIBA, MAALI). Lähin tärkeä lintualue on yli neljän kilometrin etäisyydellä. Kuitenkin 10 km säteellä sijaitsee myös kaksi muuta linnuston vuoksi perustettua Natura-aluetta, ja näiden Natura 2000 -alueiden osalta on suositeltavaa pyytää viranomaisilta virallisia tietoja salatuista lajeista. Lisäksi on suositeltavaa keskustella alueen maankäytön kehittämisestä jo hankkeen alkuvaiheessa ELY-keskuksen kanssa, jotta voidaan selvittää Natura-arvioinnin tarve tälle hankkeelle.

Taulukko 4. Pesimälinnustoselvityksessä todetut Tuusulan voimajohdon selvitysalueen huomionarvoiset lajit ja havainnoista johtuvat rajoitukset maankäyttöön.

Havainto	Sijainti	Soveltuva elinympäristö	Suojeluperuste	Maankäyttörajoitukset (maan muokkaus ei sallittu, mahdolliset suojavyöhykkeet, vapaaehtoiset suositukset)	Muut kommentit
<b>Haarapääsky</b>	Havaittu selvitysalueen keskiosassa.	Maatalousvaltaiset alueet.	VU	Ei rajoituksia. Vapaaehtoinen suositus, jonka mukaan maankäyttötoimien aloitusta on vältettävä 1.4.–31.7. välisenä aikana.	Ei lakisääteistä suojelua.
<b>Harakka</b>	Havaittu selvitysalueen eteläisessä pohjoisosassa.	Ihmisasutuksen läheisyys. Nuoret metsät.	NT	Ei rajoituksia. Vapaaehtoinen suositus, jonka mukaan maankäyttötoimien aloitusta on vältettävä 1.4.–31.7. välisenä aikana.	Ei lakisääteistä suojelua.
<b>Hömötiainen</b>	Havaittu selvitysalueen pohjois- ja eteläosassa.	Vanhat metsät.	EN	Ei rajoituksia. Vapaaehtoinen suositus, jonka mukaan maankäyttötoimien aloitusta on vältettävä 1.4.–31.7. välisenä aikana.	Ei lakisääteistä suojelua.
<b>Keltävästäräkki</b>	Havaittu selvitysalueen eteläisessä pohjoisosassa.	Kosteikot, suot, niityt. Muuton aikana myös pelloilla.	Alueellisesti uhanalainen (vyöhyke 2a)	Ei rajoituksia. Vapaaehtoinen suositus, jonka mukaan maankäyttötoimien aloitusta vältetään 1.4.–31.7. välisenä aikana.	Ei lakisääteistä suojelua.
<b>Kiuru</b>	Havaittu useassa kohdassa selvitysalueella ja sen läheisyydessä.	Pellot ja avomaat.	NT	Ei rajoituksia. Vapaaehtoinen suositus, jonka mukaan maankäyttötoimien aloitusta on vältettävä 1.4.–31.7. välisenä aikana.	Ei lakisääteistä suojelua.

<b>Kuovi</b>	Havaittu selvitysalueen pohjoisessa keski- ja eteläosassa.	Pellot ja suot.	NT, Suomen kansainvälinen vastuulaji	Ei rajoituksia. Vapaaehtoinen suositus, jonka mukaan maankäyttötoimien aloitusta on vältettävä 1.4.–31.7. välisenä aikana.	Ei lakisääteistä suojelua.
<b>Kurki</b>	Havaittu selvitysalueen pohjoisosassa.	Suot, ruoikot, pellot, metsät.	EU:n lintudirektiivin liitteen 1 laji	Ei rajoituksia. Vapaaehtoinen suositus, jonka mukaan maankäyttötoimien aloitusta on vältettävä 1.4.–31.7. välisenä aikana.	Lintudirektiivissä tarkoitettujen lajien suojelu edellyttää Natura-alueiden perustamista. Selvitysalue ei kuulu Natura-alueeseen, eikä siellä näin ollen ole oikeudellista velvoitetta turvata/suojella lajeja.
<b>Liro</b>	Havaittu selvitysalueen eteläisessä pohjoisosassa.	Suot ja kosteikkoalueet.	NT, Suomen kansainvälinen vastuulaji, EU:n lintudirektiivin liitteen 1 laji	Ei rajoituksia. Vapaaehtoinen suositus, jonka mukaan maankäyttötoimien aloitusta on vältettävä 1.4.–31.7. välisenä aikana.	Lintudirektiivissä tarkoitettujen lajien suojelu edellyttää Natura-alueiden perustamista. Selvitysalue ei kuulu Natura-alueeseen, eikä siellä näin ollen ole oikeudellista velvoitetta turvata/suojella lajeja.
<b>Närhi</b>	Havaittu selvitysalueen pohjoisessa ja eteläisessä keskiosassa.	Kangasmetsät, lehdot.	NT	Ei rajoituksia. Vapaaehtoinen suositus, jonka mukaan maankäyttötoimien aloitusta on vältettävä 1.4.–31.7. välisenä aikana.	Ei lakisääteistä suojelua.
<b>Pajusirkku</b>	Havaittu selvitysalueen pohjoisessa keskiosassa.	Järvien ja jokien rannat, kaislikot, ruoikot ja pajukot.	VU	Ei rajoituksia. Vapaaehtoinen suositus, jonka mukaan maankäyttötoimien aloitusta on vältettävä 1.4.–31.7. välisenä aikana.	Ei lakisääteistä suojelua.
<b>Palokärki</b>	Havaittu selvitysalueen pohjoisessa ja eteläisessä pohjoisosassa.	Vanhat havumetsät. Pesä kaiverrettu kolo puussa.	EU:n lintudirektiivin liitteen 1 laji	Ei rajoituksia. Vapaaehtoinen suositus, jonka mukaan maankäyttötoimien aloitusta on vältettävä 1.4.–31.7. välisenä aikana.	Lintudirektiivissä tarkoitettujen lajien suojelu edellyttää Natura-alueiden

					perustamista. Selvitysalue ei kuulu Natura-alueeseen, eikä siellä näin ollen ole oikeudellista velvoitetta turvata/suojella lajeja.
<b>Pensaskerttu</b>	Havaittu useassa kohdassa selvitysalueen pohjois- ja eteläosissa sekä selvitysalueen ulkopuolella.	Pensaikkoiset avomaat.	NT	Ei rajoituksia. Vapaaehtoinen suositus, jonka mukaan maankäyttötoimien aloitusta on vältettävä 1.4.–31.7. välisenä aikana.	Ei lakisääteistä suojelua.
<b>Pensastasku</b>	Havaittu useassa kohdassa selvitysalueen eteläosassa sekä pohjoisosassa selvitysalueen ulkopuolella.	Pellot, laidunmaat, saraniityt, teiden varret.	VU	Ei rajoituksia. Vapaaehtoinen suositus, jonka mukaan maankäyttötoimien aloitusta on vältettävä 1.4.–31.7. välisenä aikana.	Ei lakisääteistä suojelua.
<b>Pikkulepinkäinen</b>	Havaittu selvitysalueen eteläisessä eteläosassa.	Pensaikkoiset avomaat ja hakkuuaukiot.	EU:n lintudirektiivin liitteen 1 laji	Ei rajoituksia. Vapaaehtoinen suositus, jonka mukaan maankäyttötoimien aloitusta on vältettävä 1.4.–31.7. välisenä aikana.	Lintudirektiivissä tarkoitettujen lajien suojelu edellyttää Natura-alueiden perustamista. Selvitysalue ei kuulu Natura-alueeseen, eikä siellä näin ollen ole oikeudellista velvoitetta turvata/suojella lajeja.
<b>Taivaanvuohi</b>	Havaittu selvitysalueen ulkopuolella pohjoisosassa.	Kosteikot ja nevat.	NT, EU:n lintudirektiivin liitteen 1 laji	Ei rajoituksia. Vapaaehtoinen suositus, jonka mukaan maankäyttötoimien aloitusta on vältettävä 1.4.–31.7. välisenä aikana.	Lintudirektiivissä tarkoitettujen lajien suojelu edellyttää Natura-alueiden perustamista. Selvitysalue ei kuulu Natura-alueeseen, eikä siellä näin ollen ole oikeudellista velvoitetta

					turvata/suojella lajeja.
<b>Töyhtötiainen</b>	Havaittu selvitysalueen ulkopuolella pohjoisessa keskiosassa.	Havumetsät, kallioiset männiköt.	VU	Ei rajoituksia. Vapaaehtoinen suositus, jonka mukaan maankäyttötoimien aloitusta on vältettävä 1.4.–31.7. välisenä aikana.	Ei lakisääteistä suojelua.
<b>Viherpeippo</b>	Havaittu selvitysalueen pohjoisessa keskiosassa.	Kulttuuriympäristöt.	EN	Ei rajoituksia. Vapaaehtoinen suositus, jonka mukaan maankäyttötoimien aloitusta on vältettävä 1.4.–31.7. välisenä aikana.	Ei lakisääteistä suojelua.
<b>Västäräkki</b>	Havaittu selvitysalueen eteläisessä etelä- ja keskiosassa ja selvitysalueen ulkopuolella pohjoisessa eteläosassa.	Rannat, pellot, niityt, pihapiirit.	NT	Ei rajoituksia. Vapaaehtoinen suositus, jonka mukaan maankäyttötoimien aloitusta on vältettävä 1.4.–31.7. välisenä aikana.	Ei lakisääteistä suojelua.
<b>Sensitiivinen laji 1</b>					Ks. liite 1.
<b>Sensitiivinen laji 2</b>					Ks. liite 1.

4.1 Suositukset ekologisesti arvokkaiden alueiden huomioon ottamiseksi maankäytössä Olemassa olleiden tietojen ja maastokäyntien perusteella lintujen kannalta ekologisesti arvokkaita alueita (luvun 2.3 luokat 1–4) ei tunnistettu. On kuitenkin suositeltavaa, että kaikki maankäyttötoimet (erityisesti kasvillisuuden raivaus) aloitetaan lintujen pesimäkauden (1.4.–31.7.) ulkopuolella. Tämän suosituksen huomioonottaminen on vapaaehtoista. Alueen maankäytön toimenpiteisiin ei kohdistu pakollisia rajoitteita.

## 5. Lähteet

- BirdLife Suomi 2024a: FINIBA-rajaukset. <https://www.birdlife.fi/suojelu/alueet/finiba/finiba-rajaukset/> (viitattu 29.7.2025).
- BirdLife Suomi 2024b: Suomen IBA-alueet. <https://www.birdlife.fi/suojelu/alueet/iba/suomen-iba-alueet/> (viitattu 29.7.2025).
- Ellermaa, M. 2011: Maakunnallisesti tärkeät lintualueet ja niiden tunnistaminen Uudellamaalla. *Tringa* 4/2010-1/2011:140-174.
- Hyvärinen, E., Juslen, A., Kemppainen, E., Uddström, A. & Liukko, U.-M. (toim.) 2019: Suomen lajien uhanalaisuus - Punainen kirja 2019. Ympäristöministeriö ja Suomen ympäristökeskus.
- Koskimies, P. & Väisänen, R.A. 1988: Linnustonseurannan havainnointiohjeet. - Helsingin yliopiston eläinmuseo, 2. Painos. Helsinki
- Luonnonsuojelulaki (9/2023). Finlex. Oikeusministeriö. <https://www.finlex.fi/fi/laki/alkup/2023/20230009> (viitattu 25.7.2024).
- Luonnonvarakeskus, 2023. Puuston ikä 2023. <http://kartta.luke.fi/geoserver/MVMI/wms>
- Mäkelä K. & Salo P. 2023: Luontoselvitykset ja luontovaikutusten arviointi. Opas tekijälle, tilaajalle ja viranomaiselle. Suomen ympäristökeskuksen raportteja 43 | 2023.
- Suomen maanmittauslaitos 2025: Paikkatietoikkuna. <https://kartta.paikkatietoikkuna.fi> (viitattu 29.7.2025).
- Suomen Lajitietokeskus, 2025a. Aineisto: LajiGIS: Lajin seurantakohteet: Petolinnut. Myös nollahavainnot. Ei tuloksia. (Haettu 4.4.2025).
- Suomen Lajitietokeskus, 2025b. Lajiryhmä: Petolinnut ja pöllöt. Aineisto: Rengastus- ja löytörekisteri (TIPU). Latauksen tunniste <http://tun.fi/HR.48> (Linkki hakuun: <https://laji.fi/fi/observation/map?informalTaxonGroupId=MVL.1141&time=2000-01-01%2F2025-04-04&collectionId=HR.48&polygonId=194874> ) (haettu 7.4.2025).
- Suomen Lajitietokeskus, 2025c. Aineisto: Suojelunarvoiset petolintujen pesäpaikat. Latauksen tunniste <http://tun.fi/HR.3671> (Linkki hakuun: <https://laji.fi/fi/observation/map?time=2014-01-01%2F2025-04-04&collectionId=HR.3671&polygonId=194874> ) (haettu 4.4.2025).
- Suomen Lajitietokeskus, 2024. Sensitiivisten aineistojen käsittely. Excel-taulukko. [https://view.officeapps.live.com/op/view.aspx?src=https%3A%2F%2Fcms.laji.fi%2Fwp-content%2Fuploads%2F2024%2F06%2FSuomen\\_Lajitietokeskus\\_sensitiivinen\\_lajitieto\\_lajilista\\_2024\\_6.xlsx&wdOrigin=BROWSELINK](https://view.officeapps.live.com/op/view.aspx?src=https%3A%2F%2Fcms.laji.fi%2Fwp-content%2Fuploads%2F2024%2F06%2FSuomen_Lajitietokeskus_sensitiivinen_lajitieto_lajilista_2024_6.xlsx&wdOrigin=BROWSELINK) (Ladattu 21.11.2024).
- Suomen ympäristökeskus 2025: <https://syke.maps.arcgis.com/apps/webappviewer/index.html?id=1ec276d5e14b4888993285fcb447b3dc> (viitattu 29.7.2025).
- Sweco Finland Oy, 2025. Pesimälinnustoseselvitys 2024 ja 2025. Tuusula, Suomi.

**Sweco** | Voimajohtoreittien pesimälinnustoseselvitys 2025

Työnumero: 25019405

Päivämäärä: 20.8.2025    Versio: 2

---

Jenna Rönttinen, luontoasiantuntija, biologi (FM)  
Sweco Finland Oy  
Helsinki