

## Liite 14

### Arkeologinen inventointi, Maanala Oy



# Puolanka Tulijokila

Tuulivoima- ja sähkölinjahankkeen  
arkeologinen inventointi 2025

Taneli Leinonen & Arttu Tokoi

Maanala Oy

14.11.2025

**MAAN**  
**ALA**

## Sisälllys

Tutkimuksen perustiedot .....	4
1. Tausta ja tutkimustehtävä .....	8
2. Menetelmät .....	8
3. Yleiset havainnot .....	9
3.1. Topografia .....	9
3.2. Historiallinen kartta-aineisto ja nimistö .....	9
4. Arkeologiset kohteet .....	15
4.1. Aiemmin tunnetut kohteet .....	15
1. Lehmilampi .....	15
2. Lummelampi .....	15
3. Iso-Hoikka .....	16
4.2. Uudet arkeologiset kohteet .....	18
4. Tulikangas 1 .....	18
5. Tulikangas 2 .....	18
6. Ristisuo 1 .....	19
7. Ristisuo 2 .....	19
8. Sika-aho 1 .....	20
9. Sika-aho 2 .....	20
10. Leveäsuo 1 .....	21
11. Leveäsuo 2 .....	22
12. Leveäsuo 3 .....	22
13. Leveäsuo 4 .....	23
14. Leveäsuo 5 .....	23
15. Leveäsuo 6 .....	24
16. Sika-aho 3 .....	24
17. Käreikönkangas 9 .....	25
18. Lehto .....	26
19. Leveäsuo 7 .....	26
20. Viikatepuro .....	27
21. Käreikönkangas 10 .....	27
22. Kurkisuo 1 .....	28
23. Käreikönkangas 11 .....	29
24. Kurkisuo 2 .....	29
25. Pitkäaho .....	30
26. Kurkisuo 3 .....	31

27. Isosuo.....	31
28. Pyöreäsuo 1.....	32
29. Pyöreäsuo 2.....	33
30. Pyöreäsuo 3.....	33
31. Hallakangas.....	34
32. Soleikko 1.....	34
33. Soleikko 2.....	35
34. Raappanansuo 1.....	35
35. Hallasuo 1.....	36
36. Soleikko 3.....	36
37. Raappanansuo 2.....	37
38. Hallasuo 2.....	38
39. Raappanansuo 3.....	38
40. Hallasuo 3.....	39
41. Hallasuo 4.....	39
42. Lepikko.....	40
43. Väyrylä.....	40
44. Hoikankangas 1.....	41
45. Hoikankangas 2.....	41
46. Hoikanjoki 1.....	42
47. Hovinmäki.....	44
48. Hoikanjoki 2.....	44
5. Yhteenveto tutkimuksen tuloksista.....	46
6. Lähteet.....	47

## Tutkimuksen perustiedot

Kohde: Puolangan Tulijokilan tuulivoima-alue ja siihen liittyvät sähkösiirtoreitit

Tutkimuksen tyyppi: arkeologinen inventointi

Tavoite: Tarkastaa tunnetut kohteet ja selvittää, onko hankealueella aiemmin tuntemattomia arkeologisia kohteita

Kenttätyöaika: 6.6., 11.6. ja 11.–13.8.2025

Tutkijat: Arttu Tokoi, Taneli Leinonen & Anna Kumpulainen, Maanala Oy

Tilaaaja: Ramboll

Aiemmat arkeologiset inventoinnit: Schulz 2022, Sepänmaa et al. 2022.

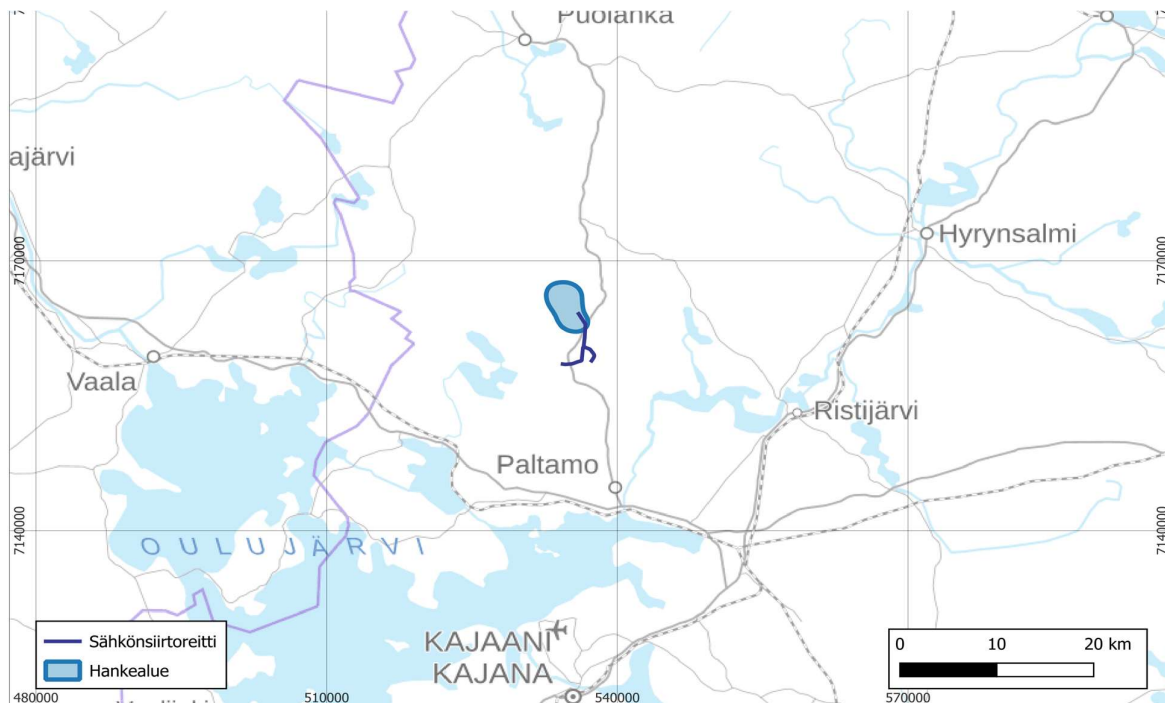
Alkuperäinen arkistoaineisto digitaalisine valokuvineen: Maanala Oy. Raporttikopiot pdf-muodossa: Museoviraston arkisto, alueellinen vastuumuseo ja työn tilaaja.

Koordinaatit alueen keskeltä: N 7165140 E 534900

Raportin karttakoordinaatit: ETRS-TM35FIN (N 2000)

Talletetut esinelöydöt: –

Tulos: Ennen inventointia muinaisjäännösrekisteriin oli kirjattu alueelta 3 tervahautakohdetta, joista kaksi oli kiinteitä muinaisjäännöksiä ja yksi mahdollinen muinaisjäännös. Inventoinnissa kohteet käytiin tarkastamassa ja alueelta löydettiin 45 uutta kohdetta. Yksi kohteista on pyyntikuoppajono ja kaikki muut uudet kohteet ovat tervahautoja. Neljällä kohteella on myös alakoheteita. Kaikkia uusia kohteita ehdotetaan rekisteröitäväksi muinaisjäännösrekisteriin kiinteinä muinaisjäännöksinä.



Kuva 1. Tutkimusalueen sijainti. Kartta: Anna Kumpulainen. Pohjakartta: Maanmittauslaitos

Kansikuva: Voimalan paikkojen välissä oleva talvitie ja ojitettu suo. Kohteilta Soleikko 1 ja 2 pohjoiseen. Kuva: Anna Kumpulainen.

**Taulukko 1.** Kohdeluettelo.

No	Kohdenimi	Laji	Tyyppi	Rekisterissä	N	E
1	Lehmilampi	kiinteä muinaisjäänös	tervahaudat	1000046417	7158280	534765
2	Lummelampi	kiinteä muinaisjäänös	tervahaudat	1000046431	7158433	535543
3	Iso-Hoikka	mahdollinen muinaisjäänös	tervahaudat	1000053023	7159141	537606
4	Tulikangas 1	kiinteä muinaisjäänös	tervahaudat	uusi kohde	7167576	534078
5	Tulikangas 2	kiinteä muinaisjäänös	tervahaudat	uusi kohde	7167568	534215
6	Ristisuo 1	kiinteä muinaisjäänös	tervahaudat	uusi kohde	7167285	535103
7	Ristisuo 2	kiinteä muinaisjäänös	tervahaudat	uusi kohde	7167173	535618
8	Sika-aho 1	kiinteä muinaisjäänös	tervahaudat	uusi kohde	7166679	535655
9	Sika-aho 2	kiinteä muinaisjäänös	tervahaudat	uusi kohde	7166659	535754
10	Leveäsuo 1	kiinteä muinaisjäänös	tervahaudat	uusi kohde	7166455	533995
11	Leveäsuo 2	kiinteä muinaisjäänös	tervahaudat	uusi kohde	7166438	534421
12	Leveäsuo 3	kiinteä muinaisjäänös	tervahaudat	uusi kohde	7166352	534966
13	Leveäsuo 4	kiinteä muinaisjäänös	tervahaudat	uusi kohde	7166296	533792
14	Leveäsuo 5	kiinteä muinaisjäänös	tervahaudat	uusi kohde	7166218	534088
15	Leveäsuo 6	kiinteä muinaisjäänös	tervahaudat	uusi kohde	7166193	533963
16	Sika-aho 3	kiinteä muinaisjäänös	tervahaudat	uusi kohde	7166192	536117
17	Käreikönkangas 9	kiinteä muinaisjäänös	tervahaudat	uusi kohde	7166075	532655
18	Lehto	kiinteä muinaisjäänös	tervahaudat	uusi kohde	7165624	536345
19	Leveäsuo 7	kiinteä muinaisjäänös	tervahaudat	uusi kohde	7165615	535073
20	Viikatepuro	kiinteä muinaisjäänös	tervahaudat	uusi kohde	7165454	534079
21	Käreikönkangas 10	kiinteä muinaisjäänös	tervahaudat	uusi kohde	7165251	533244

22	Kurkisuo 1	kiinteä muinaisjäänös	tervahaudat	uusi kohde	7164872	534160
23	Käreikönkangas 11	kiinteä muinaisjäänös	tervahaudat	uusi kohde	7164762	533421
24	Kurkisuo 2	kiinteä muinaisjäänös	tervahaudat	uusi kohde	7164691	534769
25	Pitkäaho	kiinteä muinaisjäänös	tervahaudat	uusi kohde	7164677	536271
26	Kurkisuo 3	kiinteä muinaisjäänös	tervahaudat	uusi kohde	7164623	534624
27	Isosuo	kiinteä muinaisjäänös	tervahaudat	uusi kohde	7164353	533965
28	Pyöreäsuo 1	kiinteä muinaisjäänös	tervahaudat	uusi kohde	7163800	536550
29	Pyöreäsuo 2	kiinteä muinaisjäänös	tervahaudat	uusi kohde	7163734	536081
30	Pyöreäsuo 3	kiinteä muinaisjäänös	tervahaudat	uusi kohde	7163581	536161
31	Hallakangas	kiinteä muinaisjäänös	tervahaudat	uusi kohde	7163119	534592
32	Soleikko 1	kiinteä muinaisjäänös	tervahaudat	uusi kohde	7163115	535167
33	Soleikko 2	kiinteä muinaisjäänös	tervahaudat	uusi kohde	7163079	535302
34	Raappanansuo 1	kiinteä muinaisjäänös	tervahaudat	uusi kohde	7162945	536194
35	Hallasuo 1	kiinteä muinaisjäänös	tervahaudat	uusi kohde	7162837	534446
36	Soleikko 3	kiinteä muinaisjäänös	tervahaudat	uusi kohde	7162746	535207
37	Raappanansuo 2	kiinteä muinaisjäänös	tervahaudat	uusi kohde	7162729	536582
38	Hallasuo 2	kiinteä muinaisjäänös	tervahaudat	uusi kohde	7162708	534561
39	Raappanansuo 3	kiinteä muinaisjäänös	tervahaudat	uusi kohde	7162660	536211
40	Hallasuo 3	kiinteä muinaisjäänös	tervahaudat	uusi kohde	7162552	534654
41	Hallasuo 4	kiinteä muinaisjäänös	tervahaudat	uusi kohde	7162401	534591
42	Lepikko	kiinteä muinaisjäänös	tervahaudat	uusi kohde	7161657	536628
43	Väyrylä	kiinteä muinaisjäänös	tervahaudat	uusi kohde	7160438	536289
44	Hoikankangas 1	kiinteä muinaisjäänös	tervahaudat	uusi kohde	7160072	536947
45	Hoikankangas 2	kiinteä muinaisjäänös	tervahaudat	uusi kohde	7160025	537011

## MAANALA

46	Hoikanjoki 1	kiinteä muinaisjäänös	tervahaudat	uusi kohde	7159230	536153
47	Hovinmäki	kiinteä muinaisjäänös	tervahaudat	uusi kohde	7158985	537278
48	Hoikanjoki 2	kiinteä muinaisjäänös	pyyntikuopat	uusi kohde	7158935	535712

## 1. Tausta ja tutkimustehtävä

Inventointi liittyy Puolangan kunnan eteläosassa sijaitsevan Tulijokila-nimisen tuulivoimahankkeen ja siihen liittyvien sähkönsiirtovaihtoehtojen inventointitarpeeseen.

Tutkimusalue sijaitsee Puolangan Törmänmäen pohjoispuolella olevalla metsäalueella. Sähkönsiirtoreitti tulee hankealueelle etelän suunnasta ja ohittaa Törmänmäen sen kaakois- ja itäpuolelta. Hankealueen kokonaispinta-ala on 1640 ha ja sähkönsiirtoreitin pituus on noin 10 km (kuva 2).

Ramboll tilasi työn Maanala Oy:ltä 22.4.2025. Maastotyöt teki HuK Taneli Leinonen, FM Arttu Tokoi ja fil. yo Anna Kumpulainen 6.6., 11.6. ja 12–13.8.2025.

## 2. Menetelmät

Valmistelevina töinä tutkittiin alueelta saata-vissa oleva historiallinen kartta-aineisto. Paikannimistöä käytiin läpi Nimiarkiston ja Nimi-sampo-palvelun avulla sekä pitäjänkarttastoa hyödyntäen.

Maanmittauslaitoksen 5 p (5 pistettä neliömetrillä) laserkeilausaineistosta (Ristijärvi 2023) etsittiin anomalioita, kuten tervahautoja ja kuoppajäännöksiä. Saadut havainnot

tarkastettiin maastossa. Alueelta ei ole LI-DARK-hankkeessa automaattisesti tunnistetuja havaintokohteita muinaisjäänösrekisterissä.

Maastossa tarkastettiin ne kohdat, joista arkeologisten kohteiden löytyminen katsottiin mahdolliseksi (kuvat 3–4). Tuulivoima-alueella oli sekä kuivaa kangasmaastoa että kosteita suoalueita. Suot ja alavimmat mätät maastot jätettiin vähemmälle huomiolle. Voimajohtosuunnitelman osalta tarkastettiin kuivempia kangasmaastoja 200 m levyiseltä alueelta linjan molemmin puolin ja laserkeilausaineistosta tehdyt havainnot.

Maastotöissä noudatettiin vakiintuneita arkeologisen inventoinnin menetelmiä. Havainnot dokumentoitiin valokuvin, sanallisesti ja satelliittipaikantimella. Sääolosuhteet olivat maastotöiden aikaan hyvät.

Raportin kohteiden koordinaattitiedot on ensisijaisesti kirjattu laserkeilausaineiston perusteella.

Kartat piirsivät Taneli Leinonen ja Anna Kumpulainen. Historiallisen kartta-aineiston asemoi Taneli Leinonen. Kohdekuvausten kartat piirsi Anna Kumpulainen. Valokuvien ottajat mainitaan kuvateksteissä.

### 3. Yleiset havainnot

#### 3.1. Topografia

Tutkimusalueen maasto on suurelta osin ojitettua suomaastoa. Alueen maaperä on pitkälti hiekka- tai sora-moreenia. Sähkölinjasuunnitelman eteläosassa maasto oli hiekkaisempaa. (Geologian tutkimuskeskuksen maaperäkartat 1:200000. Maankamara.fi).

Tuulivoima-alueen ainoat vesistöt ovat Tulijoki ja siihen laskevat Viikatepuro idästä ja Koivujoki lännestä. Sähkölinjasuunnitelmien lähistöllä sijaitsevat lammet Iso-Hoikka, Särkilammet, Lehmilampi ja Lummelampi. Iso-Hoikasta lähtee Hoikanjoki. Lisäksi Lamminmäen alapuolella on kuivattu Mustalampi.

Tutkimusalue on korkeudeltaan välillä 170–230 m mpy. Alue on kokonaan vedenkoskematon. Sisävesiin liittyvä vesistöhistoria on pitkälti tuntematonta.

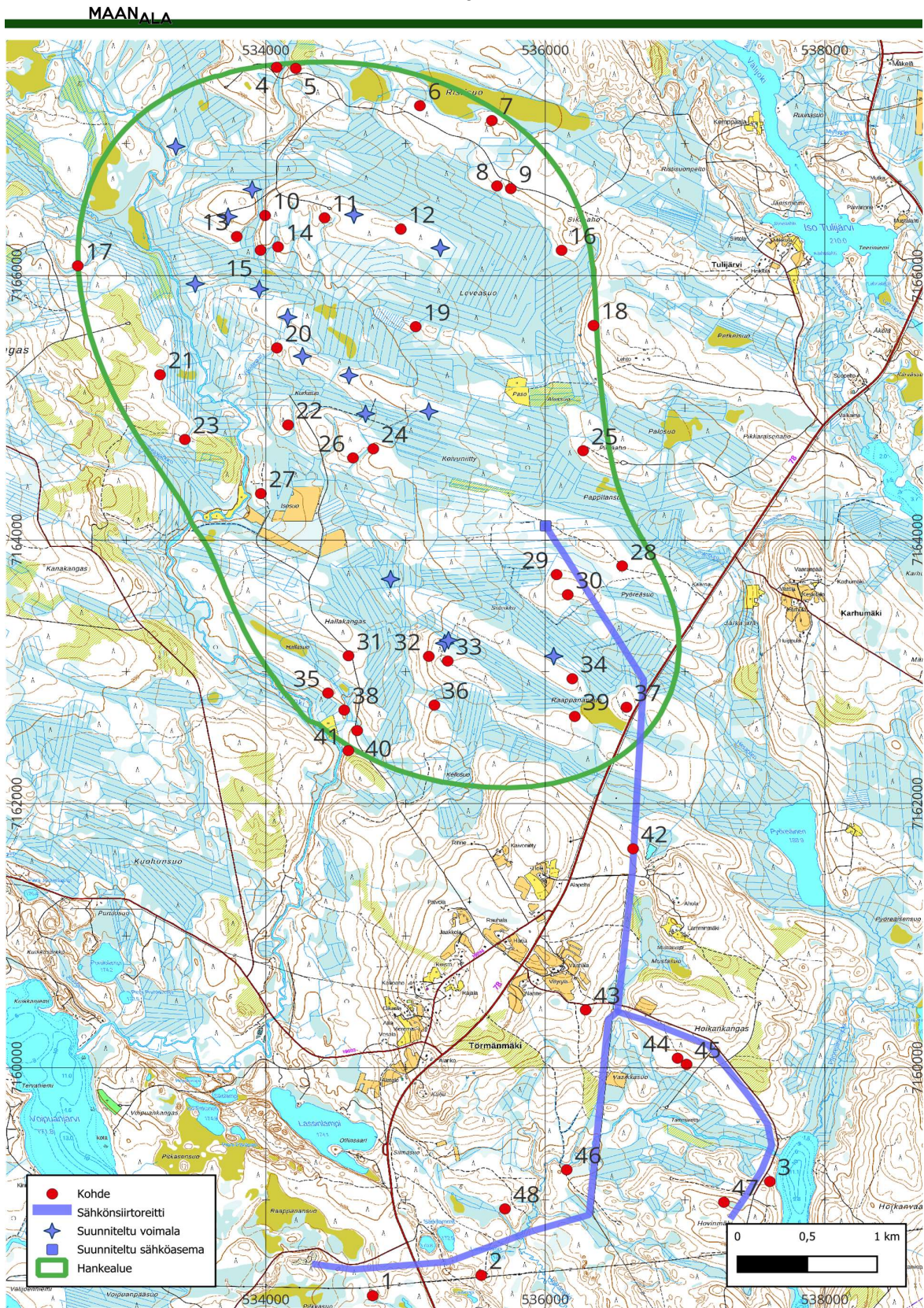
#### 3.2. Historiallinen kartta-aineisto ja nimistö

Alueen isojakokartoilla ei näy maankäyttöä tutkimusalueilla (Nordberg 1858–59, kuvat 5–6).

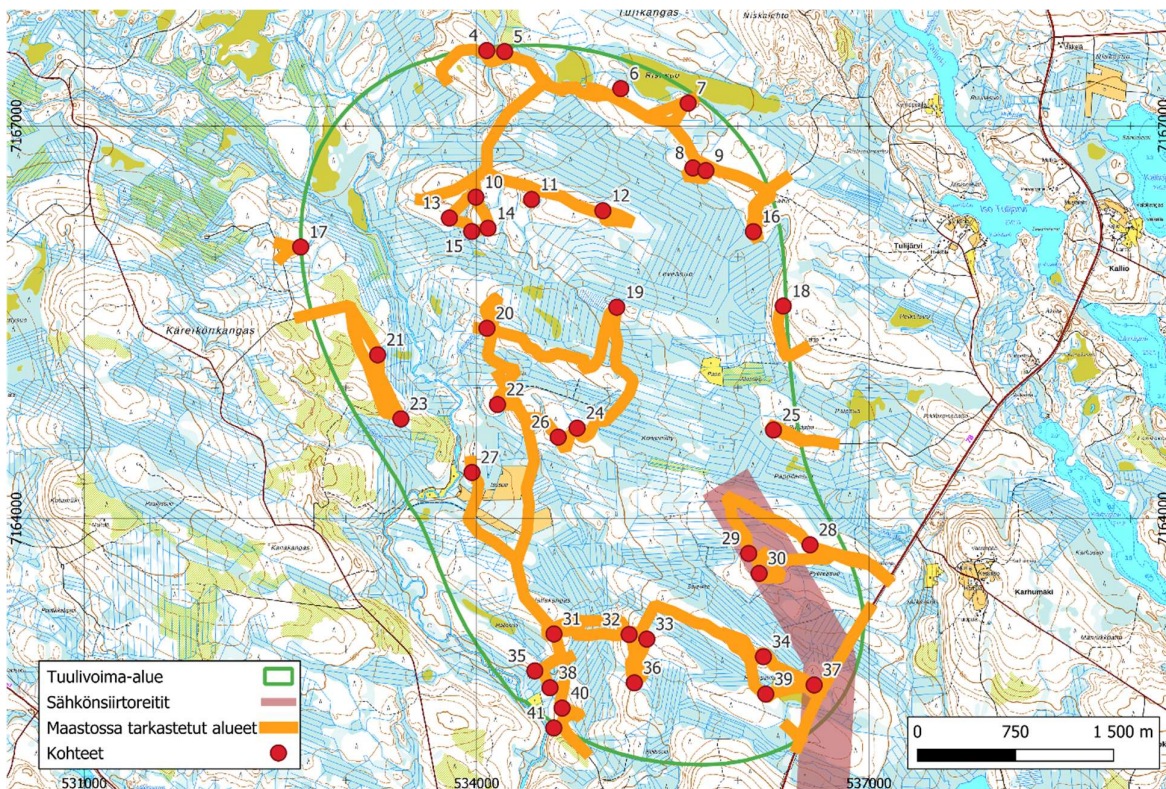
Pitäjänskartta on vuosilta 1846–1864 (kuvat 7–8). Kartoille ei ole kuvattu mainittavaa maankäyttöä eivätkä tarkastetut kohteet näy niillä.

Peruskartoilla 1972 ei näy merkittävää maankäyttöä muutamaa suopeltoa lukuun ottamatta. Alue on länsiosaltaan valtionmaata. Ilmakuviissa 1954 ja 1963 ei näy mitään erityistä. Ristisuon lounaispuolella erottuu 1954 ilmakuviassa pihapiiri ja rakennusten jäänteitä (kuva 7). Vuoden 1970 ilmakuviassa pihan voi vielä hahmottaa. Taloa ei näy 1800-luvun kartoilla, joten kyseessä on tuoreempi, mahdollisesti 1900-luvun alussa perustettu asutustila. Paikalla voi edelleen havaita rakennusten perustuksia. Inventointihetkellä perustusten vieressä oli myös metsästäjien kota. Suoalueet ovat olleet ennen ojitusta huomattavan märkiä.

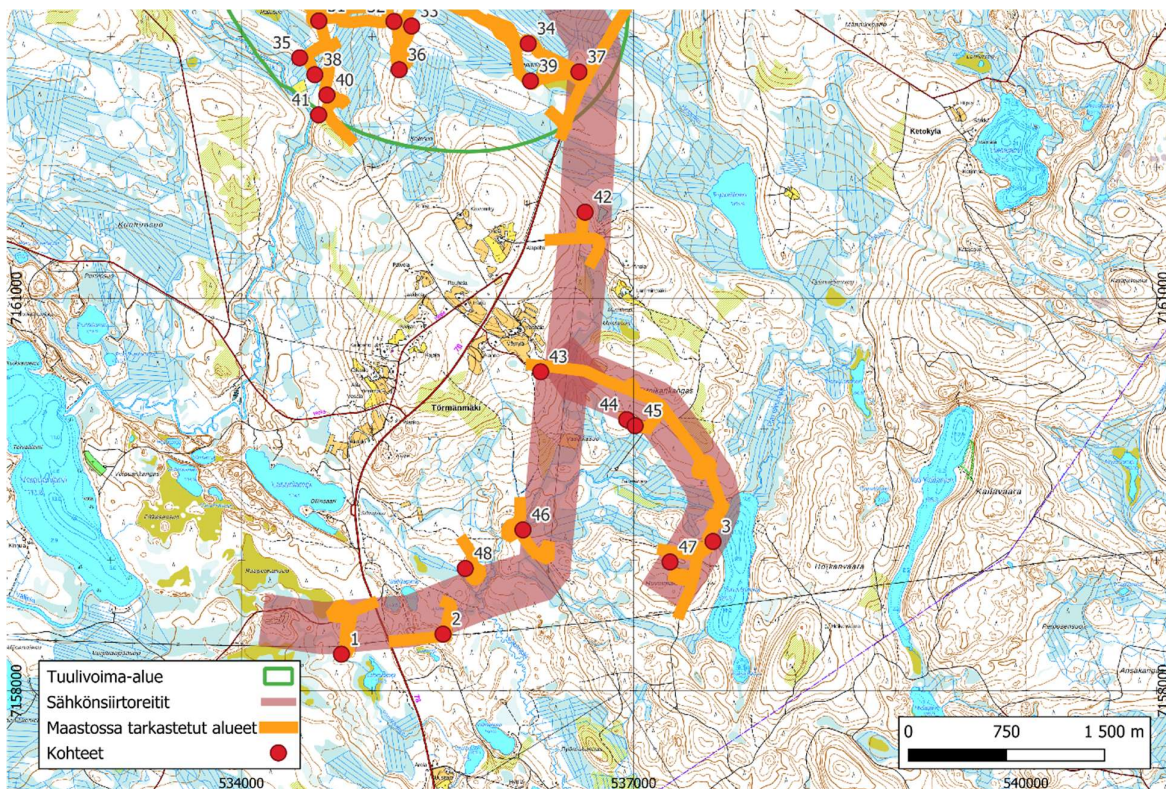
Nimiarkistossa tai kartoilla inventointialueella ja sen lähiympäristössä ei ole arkeologisiin kohteisiin liittyvää paikannimistöä.



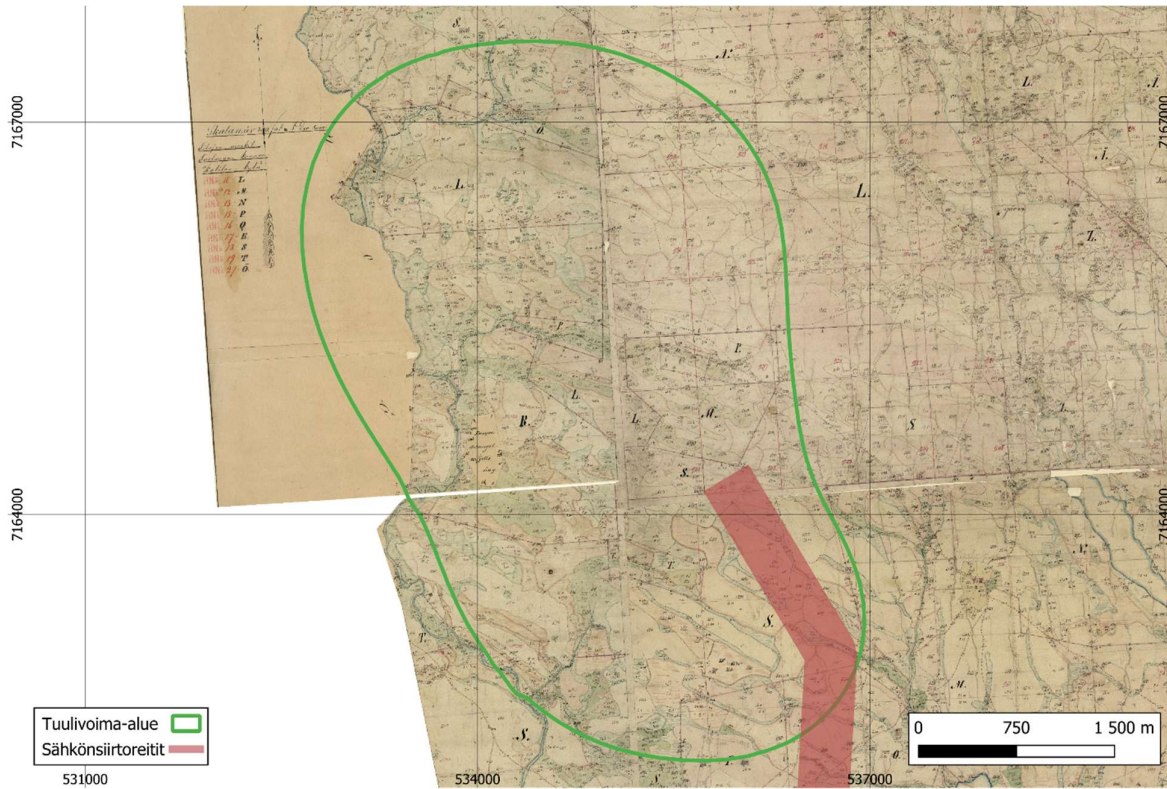
Kuva 2. Tutkimusalue ja raportin kohteet peruskartalla. Kartta: Anna Kumpulainen. Pohjakartta: Maanmittauslaitos.



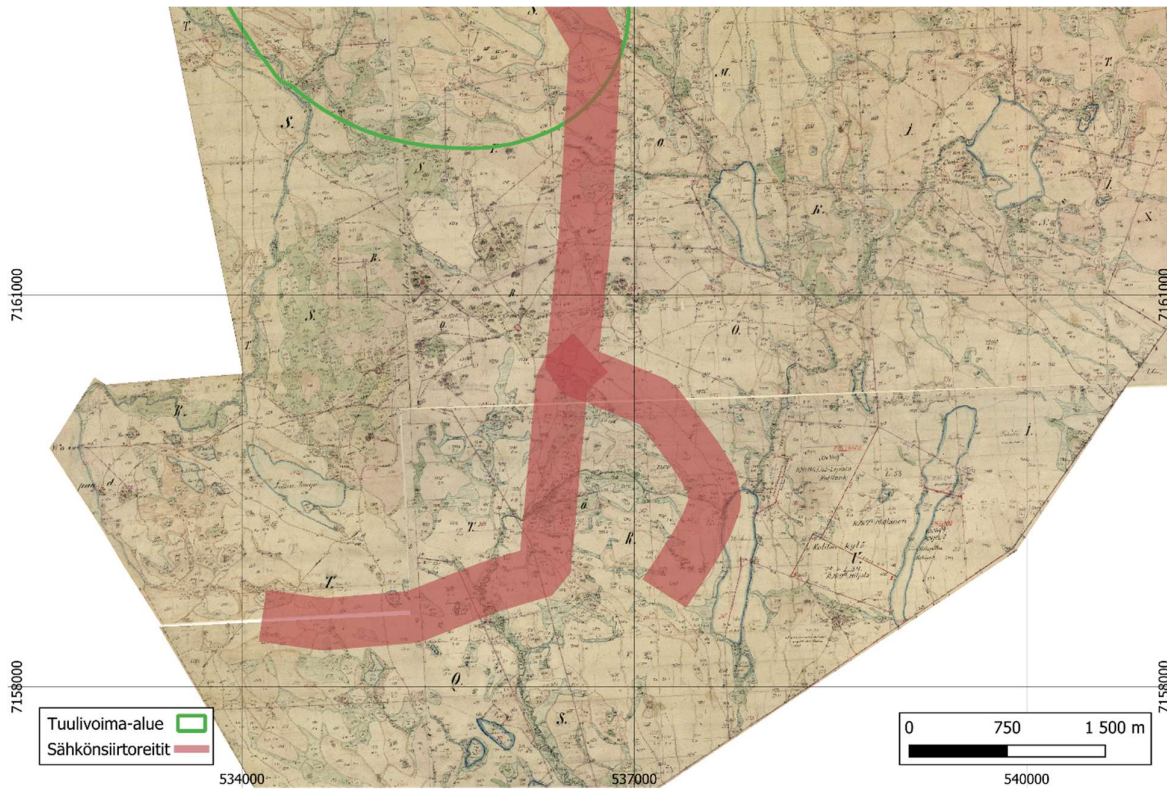
Kuva 3. Maastossa tarkastetut alueet ja kohteet tuulivoima-alueella. Kartta: Taneli Leinonen. Pohjakartta: Maanmittauslaitos.



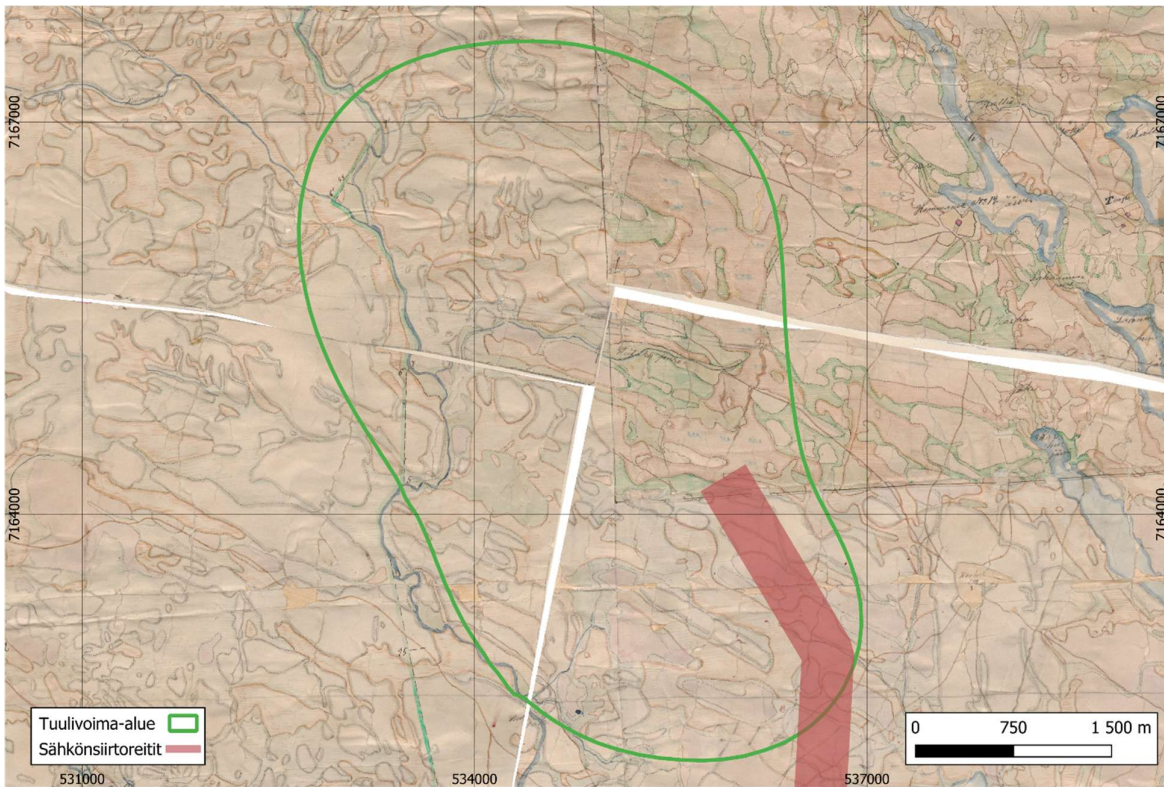
Kuva 4. Maastossa tarkastetut alueet ja kohteet linjasuunnitelmien alueella. Kartta: Taneli Leinonen. Pohjakartta: Maanmittauslaitos.



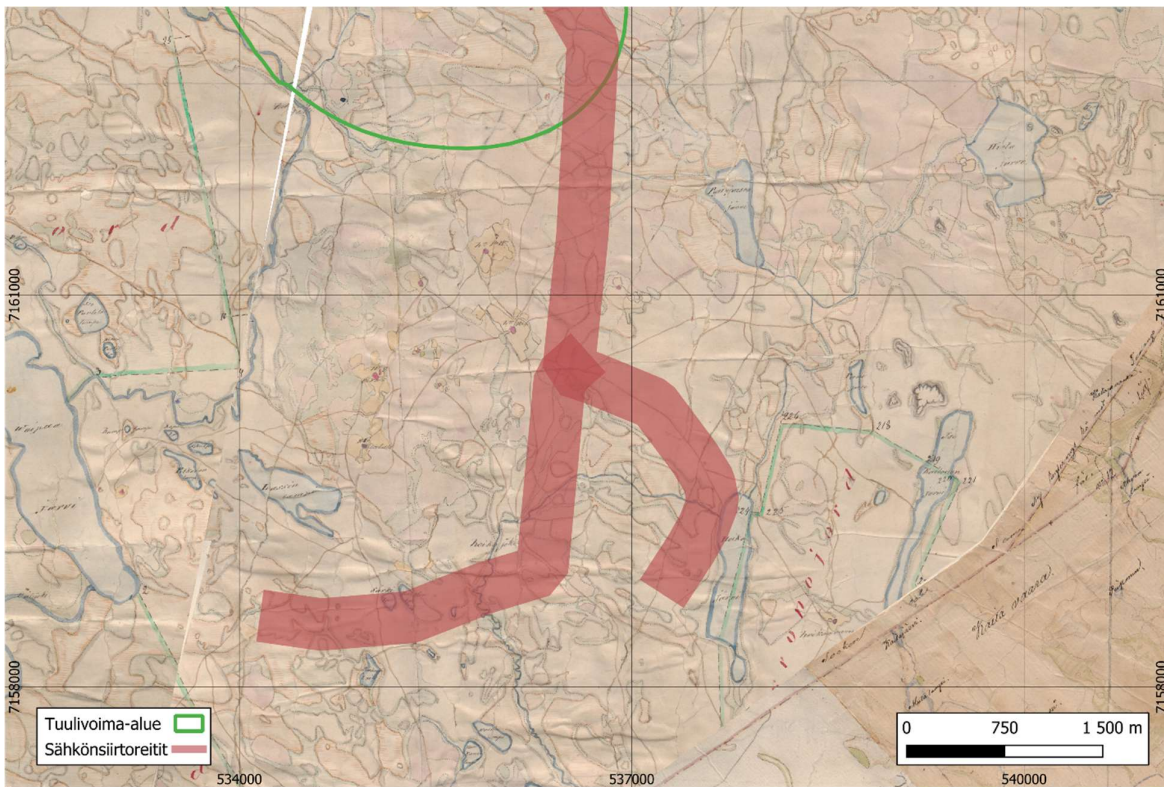
Kuva 5. Tuulivoima-alue isojakokartalla (Nordberg 1858–59).



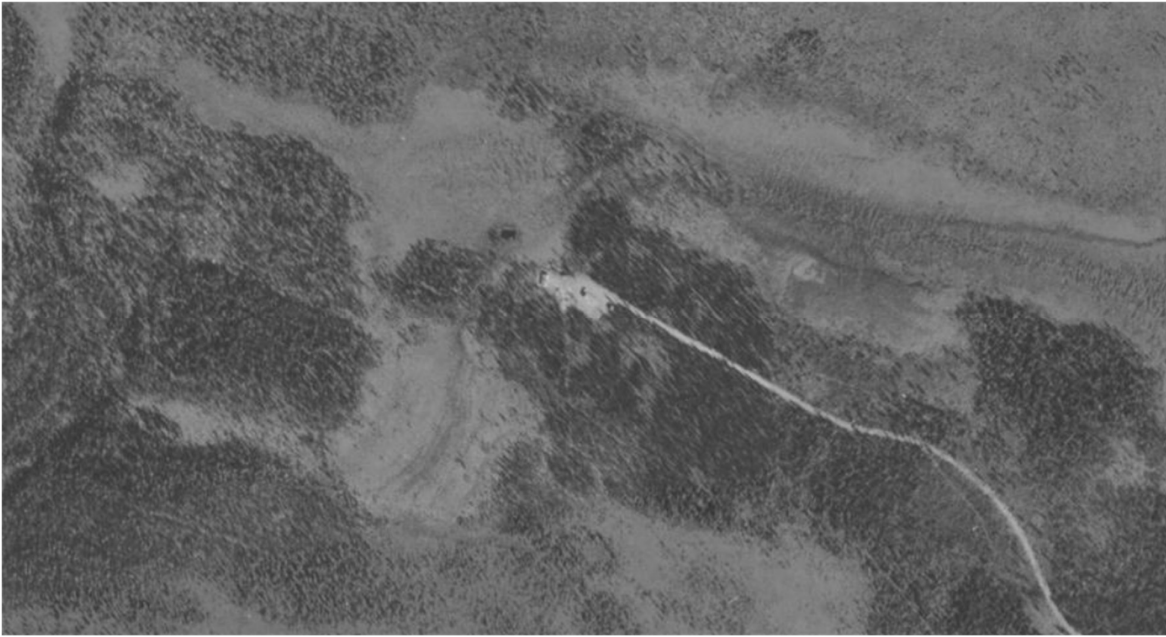
Kuva 6. Sähkölínjasuunnitelmat isojakokartalla (Nordberg 1858–59).



Kuva 7. Tuulivoima-alue pitäjänkartoilla 1846–64.



Kuva 8. Sähkölinjau suunnitelmat pitäjänkartoilla 1846–64.



*Kuva 9. Ilmakuvasa 1954 erottuva pihapiiri Ristisuon lähellä (Maanmittauslaitoksen historialliset ilmakuvat).*

## 4. Arkeologiset kohteet

### 4.1. Aiemmin tunnetut kohteet

#### 1. Lehmilampi

*Rekisterissä oleva kiinteä muinaisjäännös. Ehdotetaan uudelleenrajausta.*

Rekisterissä: 1000046417

Tyyppi: työ- ja valmistuspaikat, tervahaudat

Ajoitus: historiallinen

N 7158280 E 534765 (keskikoordinaatit)

Korkeus: 173 m mpy

Löydöt: –

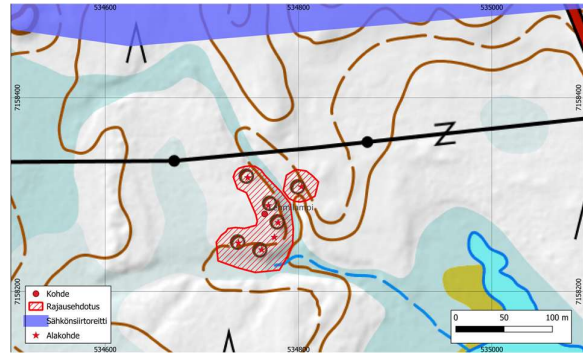
Aiemmat tutkimukset: Schulz 2022, Sepänmaa et al. 2022.

Kohde sijaitsee Lehmilammen luoteispuolella, lampeen laskevan ojan läheisyydessä. Kohde on 450 metriä lounaaseen Paltamontien ja Mäntymäentien risteyksestä. Kohteeseen kuuluu yhteensä seitsemän tervahautaa, joista kuusi on puron länsipuolella ja yksi itäpuolella.

Inventointi 2025. Kohde oli ennallaan. Rajaukseen esitetään tarkennusta, koska entisen rajauksen rajat leikkaavat tervahautojen halsseja.



*Kuva 10. Lehmilammen puron itäpuoleinen tervahauta. Pohjoisesta. Kuva: Taneli Leinonen.*



*Kuva 11. Kohteen ja alakohteiden sijainnit ja rajausehdotus. Pohjakartta: Maanmittauslaitos*

#### 2. Lummelampi

*Rekisterissä oleva kiinteä muinaisjäännös.*

Rekisterissä: 1000046431

Tyyppi: työ- ja valmistuspaikat, tervahaudat

Ajoitus: historiallinen

N 7158433 E 535543

Korkeus: 176 m mpy

Löydöt: –

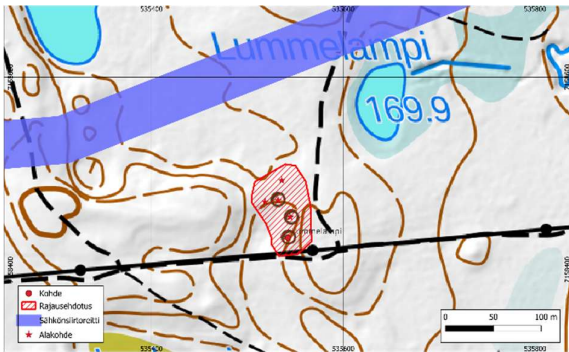
Aiemmat tutkimukset: Schulz 2022, Sepänmaa et al. 2022.

Kohde sijaitsee noin 130 m lounaaseen Lummelammelta ja noin 190 m pohjoiskoilliseen luulammelta. Eteläisin tervahauta on 10 m päässä vanhalta sähkölinjalta sen linja-aukolla. Kohteeseen kuuluu viisi tervahautaa.

Inventointi 2025. Kohde oli ennallaan. Alakohteen 2 (mj-rekisterissä tervahauta 3) ja alakohteen 4 (mj-rekisterissä tervahauta 5) sijainteja ehdotetaan muutettavaksi 5p-aineiston mukaiseksi. Tervahauta 3: N 7158472, E 535532 ja tervahauta 5: N 7158493, E 535536.



Kuva 12. Lummelammen tervehauta 1 (pääkohde). Pohjoisesta. Kuva Taneli Leinonen.



Kuva 13. Kohteen ja alakohteiden sijainnit ja rajausehdotus. Pohjakartta: Maanmittauslaitos

### 3. Iso-Hoikka

Rekisterissä oleva mahdollinen muinaisjään-  
nös. Ehdotetaan rekisteröitäväksi kiinteänä  
muinaisjäännöksenä.

Rekisterissä: 1000053023

Tyyppi: työ- ja valmistuspaikat, tervehaudat

Ajoitus: historiallinen

N 7159141 E 537606

Alakohde: N 7159112 E 537592

Korkeus: 190–195 m mpy

Löydöt: –

Aiemmat tutkimukset: Väänänen 2024 arkisto-  
tutkimus.

Kohde sijaitsee Iso-Hoikan järven ja Iso-Hoi-  
kantien välisellä, jyrkällä rantatörmällä.

Rantaan on noin 45 m ja tielle 55 m. Maaperä  
on hiekkaa ja soraa ja puusto enimmäkseen  
mäntyä.

Paikalla on kaksi tervehautaa. Pääkohteen ter-  
vehauta on halkaisijaltaan noin 11 m. Sen vallit  
ovat noin 2,5 m leveät ja 50–70 cm korkeat.  
Tervehaudan syvyys on arviolta 70 cm. Halssi  
on lyhyt ja suuntautuu itään, kohti järveä.

Alakohteen tervehauta on samankokoinen.  
Sen vallit ovat noin 1,5 m leveät ja 40–70 cm  
korkeat. Halssi on lyhyt ja suuntautuu itään.  
Kohteet sijaitsevat hiljattain hakatulla metsä-  
alueella. Alakohteen tervehaudan länsireunan  
tuntumassa menee metsäkoneen jälki.

Molemmat tervehaudat on merkitty maasto-  
kartalle.

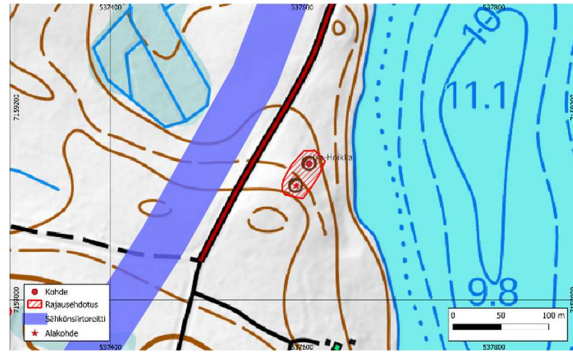
Kohteen tiedoissa muinaisjäänösrekisterissä  
lukee Hyrynsalmi. Se tulisi muuttaa Puolan-  
gaksi.



Kuva 14. Iso-Hoikan pääkohteen tervehauta. Län-  
nestä. Kuva: Taneli Leinonen.



Kuva 15. Iso-Hoikan alakohteen tervahauta. Ete-  
lästä. Kuva: Taneli Leinonen.



Kuva 16. Kohteen sijainti ja rajausehdotus Pohja-  
kartta: Maanmittauslaitos.

## 4.2. Uudet arkeologiset kohteet

### 4. Tulikangas 1

*Uusi kohde. Ehdotetaan rekisteröitäväksi kiinteänä muinaisjännöksenä.*

Tyyppi: työ- ja valmistuspaikat, tervahaudat

Ajoitus: historiallinen

N 7167576 E 534078

Korkeus: 202,5 m mpy

Löydöt: –

Kohde sijaitsee noin 40 metriä Leveäsuon ja Ristisuon välissä kulkevan metsäautotien pohjoishaaran pohjoispuolella, Tulikankaan länsiosassa, ojaan laskevalla rinteellä. Puusto on hyvin tiheää, nuorta mäntytaimikkoa ja maaperä kivikkoista soramoreenia. Aluskasvillisuus on varpua ja sammalta. 130 m kohteesta itään sijaitsee toinen tervahauta (Tulikangas 2).

Paikalla on halkaisijaltaan noin 11 m kokoinen tervahauta. Sen vallit ovat 1,5 m leveät ja noin 60 cm korkeat. Tervahauta on syvyydeltään noin 1,2 m. Halssi on itään ja 50 cm leveä, 100 cm syvä ja 4 m pitkä.

Kohdekartta seuraavan kohteen yhteydessä. Kohde on merkitty maastokartalle.



*Kuva 17. Tulikangas 1 tervahauta. Etelästä. Kuva: Taneli Leinonen.*

### 5. Tulikangas 2

*Uusi kohde. Ehdotetaan rekisteröitäväksi kiinteänä muinaisjännöksenä.*

Tyyppi: työ- ja valmistuspaikat, tervahaudat

Ajoitus: historiallinen

N 7167568 E 534215

Korkeus: 207,5 m mpy

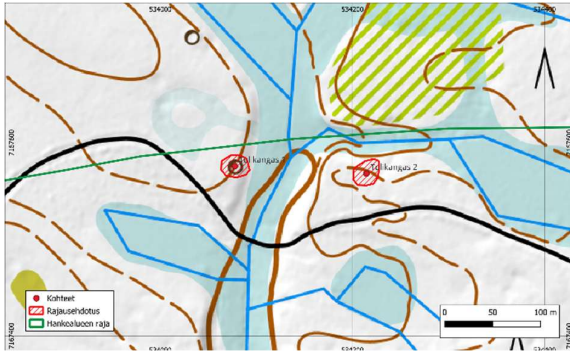
Löydöt: –

Kohde sijaitsee noin 45 metriä Leveäsuon ja Ristisuon välissä kulkevan metsäautotien pohjoishaaran pohjoispuolella, noin 130 m itään edellisestä kohteesta (Tulikangas 1). Kohde sijaitsee äestetyllä hakkuuaukolla, jossa kasvaa maitohorsmaa ja heinää. Maaperä on kivikkoista soramoreenia.

Paikalla on halkaisijaltaan noin 13 m kokoinen tervahauta. Vallit ovat noin 70 cm korkeat ja 2,5 m leveät. Syvyys on noin 1 m. Halssi on koilliseen, mutta se on epäselvä johtuen tervahaudan keskeltä menevästä äestysurasta. Myös kaakon puolen vallissa on vaurioita.



*Kuva 18. Tulikangas 2 tervahauta. Etelästä. Kuva: Taneli Leinonen.*



Kuva 19. Tulikangas 1 ja 2 peruskartalla. Pohjakartta: Maanmittauslaitos.



Kuva 20. Ristisuo 1 tervahauta. Lounaasta. Kuva: Taneli Leinonen.

## 6. Ristisuo 1

*Uusi kohde. Ehdotetaan rekisteröitäväksi kiinteänä muinaisjännöksenä.*

Tyyppi: työ- ja valmistuspaikat, tervahaudat

Ajoitus: historiallinen

N 7167285 535103

Korkeus: 215 m mpy

Löydöt: –

Kohde sijaitsee noin 120 m Ristisuon eteläpuolella kulkevan metsätien haarasta koilliseen, Ristisuon lounaispuolella sijaitsevalla kanakaalla. Paikalla kasvaa varttunutta, mäntyvaltaista havumetsää. Aluskasvillisuus on varpua, sammalta ja katajaa.

Tervahauta on halkaisijaltaan noin 8 m. Sen vallit ovat noin 2 m leveät ja noin 60 cm korkeat. Halssi on luoteeseen ja kapeneva. Se on noin 50 cm leveä, 50 cm syvä ja 3 m pitkä. Tervahaudalta noin 530 m itään sijaitsee toinen tervahauta (Ristisuo 2).

Kohde on merkitty maastokartalle. Kohdekartta seuraavan kohteen yhteydessä.

## 7. Ristisuo 2

*Uusi kohde. Ehdotetaan rekisteröitäväksi kiinteänä muinaisjännöksenä.*

Tyyppi: työ- ja valmistuspaikat, tervahaudat

Ajoitus: historiallinen

N 7167173 E 535618

Alakohde: N 7167187 E 535615

Korkeus: 220 m mpy

Löydöt: –

Kohde sijaitsee noin 200 m Ristisuon eteläpuolella kulkevan metsätien loivasta mutkasta koilliseen. Ristisuolta kaakkoon sijaitsevalla kanakaalla, suolle viettävän rinteän luoteiskulmassa. Puusto on tiheää, varttunutta havumetsää. Maaperä on hiekkamoreenia. Aluskasvillisuus on sammalta, varpua ja piestä lehti-puuta.

Paikalla on halkaisijaltaan noin 18 m kokoinen tervahauta. Vallit ovat noin 50 cm korkeat ja 2,5 m leveät. Tervahauta on noin 60 cm syvä. Halssi on pohjoiseen ja 1,5 m leveä, 50 cm syvä ja 5 m pitkä. Se jatkuu pidemmälle pohjoiseen ojamaisena, kapeana painanteena.

Alakohde: Noin 8 m halssilta luoteeseen on kiuvaan jäänteet. Kiuva on noin 2 x 1,5 m kokoinen ja 30 cm korkea kasa palaneita kiviä. Se

vaikuttaa levinneeltä. Paikalla ei havaittu muita merkkejä tervapirtistä.

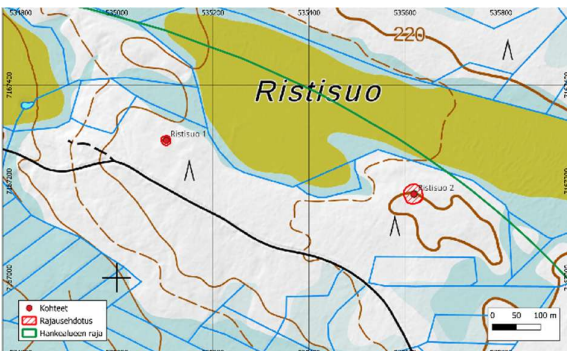
Kohde on merkitty maastokartalle.



Kuva 21. Ristisuo 2 tervahauta. Lännestä. Kuva: Taneli Leinonen.



Kuva 22. Ristisuo 2 alakohteen kiuasjäänne. Idästä. Kuva: Taneli Leinonen.



Kuva 23. Ristisuo 1 ja 2 peruskartalla, kohteiden sijainnit ja rajausehdotus. Pohjakartta: Maanmittauslaitos.

## 8. Sika-aho 1

*Uusi kohde. Ehdotetaan rekisteröitäväksi kiinteänä muinaisjännöksenä.*

Tyyppi: työ- ja valmistuspaikat, tervahaudat

Ajoitus: historiallinen

N 7166679 E 535655

Korkeus: 218 m mpy

Löydöt: –

Kohde sijaitsee 60 m Leveäsuon ja Ristisuon välisellä kulkevalta metsätieltä lounaaseen. Kohde on Sika-ahon länsipuolisella kankaalla Leveäsuon puoleisella lounaisrinteellä. Tieltä lähtee oja, jonka länsipuolelle tervahauta jää. Ojan itäpuolella, noin 110 m päässä sijaitsee toinen tervahauta (Sika-aho 2). Kohteella kasvaa varpua, sammalta ja varttuneita havupuita.

Paikalla on halkaisijaltaan noin 14 m kokoinen tervahauta. Vallin korkeus on noin 40–50 cm ja leveys noin 2 m. Vallin ulkopuolella kiertää oja. Halssi on itään ja noin 1,5 m leveä, 60 cm syvä ja 4 m pitkä. Tervahaudan syvyys on noin 1,4 m.

Tervahauta on merkitty maastokartalle. Kohdekartta on seuraavan kohteen yhteydessä.



Kuva 24. Sika-aho 1 tervahauta. Pohjoisesta. Kuva: Taneli Leinonen.

## 9. Sika-aho 2

*Uusi kohde. Ehdotetaan rekisteröitäväksi kiinteänä muinaisjännöksenä.*

Tyyppi: työ- ja valmistuspaikat, tervahaudat

Ajoitus: historiallinen

N 7166659 E 535754

Korkeus: 220 m mpy

Löydöt: –

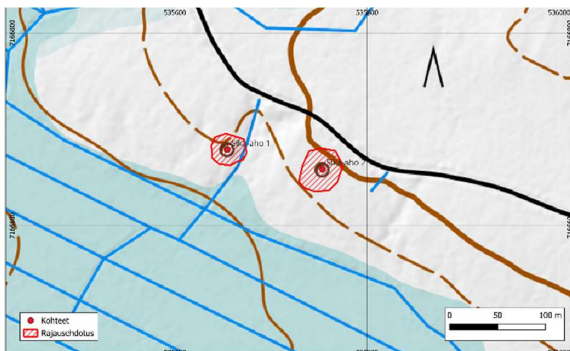
Kohde sijaitsee noin 25 metriä lounaaseen Leveäsuon ja Ristisuon välissä kulkevalta metsätieltä. Kohde on Sika-ahon länsipuolisella kankaalla Leveäsuon puoleisella lounaisrinteellä. Noin 110 m päässä tervahaudan länsipuolella sijaitsee toinen tervahauta (Sika-aho 1). Maaperä on kivistä hiekkaa ja puusto sekametsää. Aluskasvillisuus on varpua ja sammalta.

Paikalla on tervahauta, jonka kokonaishalkaisija on noin 18 m. Vallit ovat noin 60 cm korkeat ja 2,5 m leveät. Halssi on lounaaseen ja noin 2 m leveä, 70 cm syvä ja 6 m pitkä.

Kohde on merkitty maastokartalle.



Kuva 25. Sika-aho 2 tervahauta. Pohjoisesta. Kuva: Taneli Leinonen.



Kuva 26. Sika-aho 1 ja 2 peruskartalla. Pohjakartta: Maanmittauslaitos.

## 10. Leveäsuo 1

*Uusi kohde. Ehdotetaan rekisteröitäväksi kiinteänä muinaisjäännöksenä.*

Tyyppi: työ- ja valmistuspaikat, tervahaudat

Ajoitus: historiallinen

N 7166455 E 533995

Korkeus: 200 m mpy

Löydöt: –

Kohde sijaitsee Leveäsuon pohjoispuoleisen metsätien eteläristeyksestä noin 210 m etelälounaaseen. Tervahauta on rakennettu suon reunaan, länsirinteelle. Noin 250 metrin päässä lounaaseen, etelään ja kaakkoon tervahaudasta sijaitsee kolme muuta tervahautaa (Leveäsuo 4, 6 ja 5).

Paikalla on noin 14 m halkaisijaltaan oleva tervahauta. Sen vallit ovat 20–60 cm korkeat ja 2 m leveät. Halssi on länteen jyrkässä rinteessä ja se erottuu huonosti. Tervahaudan syvyys on noin 150 cm.

Kohde on merkitty maastokartalle. Kohdekartta seuraavan kohteen yhteydessä. Lähimmät suunnitellut voimalanpaikat ovat kohteelta 215 m pohjoisluoteeseen ja 265 m länteen.



Kuva 27. Leveäsuo 1 tervahauta. Pohjoisesta. Kuva: Taneli Leinonen.

### 11. Leveäsuo 2

*Uusi kohde. Ehdotetaan rekisteröitäväksi kiinteänä muinaisjäännöksenä.*

Tyyppi: työ- ja valmistuspaikat, tervahaudat

Ajoitus: historiallinen

N 7166438 E 534421

Korkeus: 208 m mpy

Löydöt: –

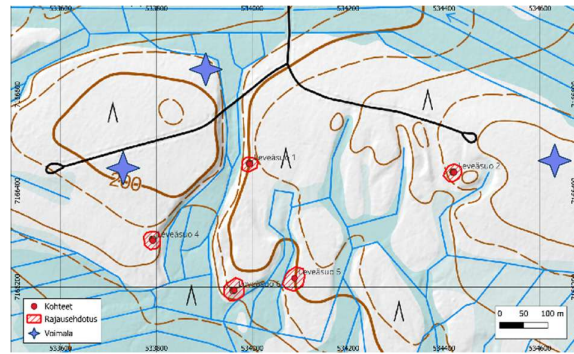
Kohde sijaitsee Leveäsuon luoteiskulmassa sijaitsevalta käänöpaikalta noin 70 metriä etelään, tasaisella kangassaarekkeella, jossa törmä viettää lounaaseen. Kohteella kasvaa muutamia vanhoja puita. Sen vieressä on taimikko.

Paikalla on halkaisijaltaan noin 14 m kokoinen tervahauta. Sen vallit ovat noin 50 cm korkeat ja 2 m leveät. Tervahaudan syvyys on noin 150 cm.

Kohde on merkitty maastokartalle. Lähin suunniteltu voimalanpaikka on kohteelta 210 m itään.



*Kuva 28. Leveäsuo 2 tervahauta. Koillisesta. Kuva: Taneli Leinonen.*



*Kuva 29. Kohteiden sijainti ja rajausehdotukset. Pohjakartta: Maanmittauslaitos.*

### 12. Leveäsuo 3

*Uusi kohde. Ehdotetaan rekisteröitäväksi kiinteänä muinaisjäännöksenä.*

Tyyppi: työ- ja valmistuspaikat, tervahaudat

Ajoitus: historiallinen

N 7166352 E 534966

Korkeus: 213 m mpy

Löydöt: –

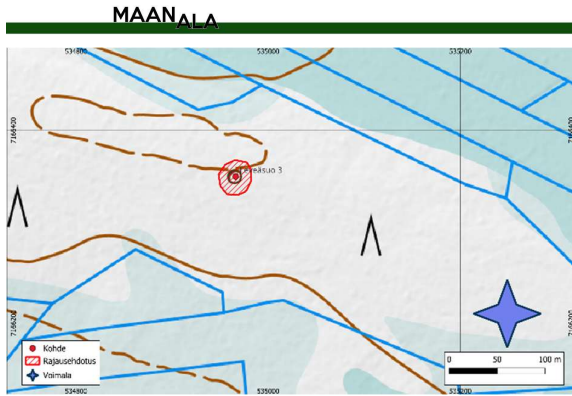
Kohde sijaitsee hakkuuaukolla noin 500 metrin päässä Leveäsuon luoteiskulmassa sijaitsevalta metsätien käänöpaikalta itäkaakkoon.

Paikalla on halkaisijaltaan noin 11 m kokoinen tervahauta. Vallit ovat noin 40 cm korkeat ja 2 m leveät. Tervahaudan syvyys on noin 70 cm. Halssi on lounaaseen ja 1,5 m leveä, 70 cm syvä ja 7 m pitkä.

Lähimmät suunnitellut voimalanpaikat ovat siitä 350 m länsiluoteeseen ja 320 m itäkaakkoon. Kohde on merkitty maastokartalle.



*Kuva 30. Leveäsuo 3 tervahauta. Kaakosta. Kuva: Anna Kumpulainen.*



Kuva 31. Kohteen sijainti ja rajausehdotus Pohjakartta: Maanmittauslaitos.



Kuva 32. Leveäsuo 4 tervahauta. Kaakosta. Kuva: Taneli Leinonen.

### 13. Leveäsuo 4

*Uusi kohde. Ehdotetaan rekisteröitäväksi kiinteänä muinaisjännöksenä.*

Tyyppi: työ- ja valmistuspaikat, tervahaudat

Ajoitus: historiallinen

N 7166296 E 533792

Korkeus: 196 m mpy

Löydöt: –

Kohde sijaitsee Leveäsuon Tulijoen puoleiselta metsätien kääntopaikalta noin 260 metriä kaakkoon. Paikalla on hiekkainen rinne, joka viettää jyrkästi itään. Kohteella kasvaa varttunutta sekametsää, jossa valtalajina on kuusi. Aluskasvillisuus on varpua ja jäkälää.

Paikalla on halkaisijaltaan noin 16 m kokoinen tervahauta. Sen vallit ovat noin 60 cm korkeat ja 2 m leveät. Halssi on itään ja noin 2 leveä, 2 m syvä ja 6 m pitkä.

Lähimmät suunnitellut voimalanpaikat ovat kohteelta 160 m pohjoisluoteeseen ja 370 m pohjoiskoilliseen. Kohdekartta seuraavien kohteiden yhteydessä. Kohde on merkitty maastokartalle.

### 14. Leveäsuo 5

*Uusi kohde. Ehdotetaan rekisteröitäväksi kiinteänä muinaisjännöksenä.*

Tyyppi: työ- ja valmistuspaikat, tervahaudat

Ajoitus: historiallinen

N 7166218 E 534088

Korkeus: 200 m mpy

Löydöt: –

Kohde sijaitsee Leveäsuon luoteispäässä olevan metsätien risteyksestä noin 440 metriä etelään. 120 metriä länteen sijaitsee toinen tervahauta (Leveäsuo 6). Paikalla kasvaa tiheää havumetsää, jossa on mäntyä ja kuusta. Aluskasvillisuus on varpua ja sammalta.

Paikalla on halkaisijaltaan noin 17 m kokoinen tervahauta. Sen vallit ovat matalat ja loivat ja noin 30–50 cm korkeat ja 3 m leveät. Halssi on länsiluoteeseen ja 2 m leveä, 1,5 m syvä ja 4 m pitkä.

Lähin suunniteltu voimalanpaikka on kohteelta 340 m etelälounaaseen. Kohdekartta seuraavan kohteen yhteydessä.



Kuva 33. Leveäsuo 5 tervahauta. Koillisesta. Kuva: Taneli Leinonen.



Kuva 34. Leveäsuo 6 tervahauta. Idästä. Kuva: Taneli Leinonen.

### 15. Leveäsuo 6

*Uusi kohde. Ehdotetaan rekisteröitäväksi kiinteänä muinaisjännöksenä.*

Tyyppi: työ- ja valmistuspaikat, tervahaudat

Ajoitus: historiallinen

N 7166193 E 533963

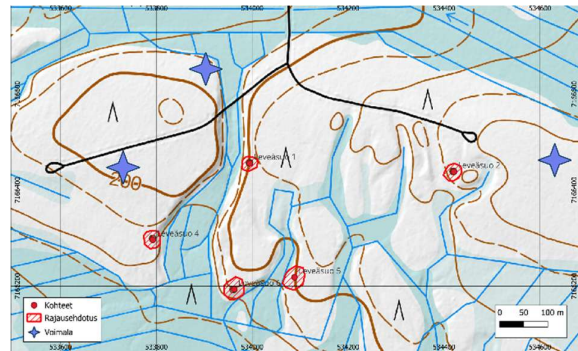
Korkeus: 197 m mpy

Löydöt: –

Kohde sijaitsee noin 470 metriä Leveäsuon luoteispäässä olevan metsätien haarasta etelälounaaseen. Kohde on suon reunassa kankaan eteläkärjen rinteellä. Kohtisuoraan matkalle jää noin 250 metrin päähän toinen tervahauta (Leveäsuo 1). Paikalla kasvaa tiheää, havupuuvalttaista sekametsää. Aluskasvillisuus on varpuja ja sammalta.

Paikalla on halkaisijaltaan noin 14 m kokoinen tervahauta. Sen vallit ovat noin 50 cm korkeat ja 2 m leveät. Tervahaudan syvyys on noin 120 cm. Halssi on etelälounaaseen ja noin 4 m pitkä.

Lähin suunniteltu voimalanpaikka on kohteelta 290 m etelään. Kohde on merkitty maastokartalle.



Kuva 35. Kohteiden sijainti ja rajausehdotukset. Pohjakartta: Maanmittauslaitos.

### 16. Sika-aho 3

*Uusi kohde. Ehdotetaan rekisteröitäväksi kiinteänä muinaisjännöksenä.*

Tyyppi: työ- ja valmistuspaikat, tervahaudat

Ajoitus: historiallinen

N 7166192 E 536117

Korkeus: 216 m mpy

Löydöt: –

Kohde sijaitsee noin 330 metriä Sika-ahon metsätien risteyksestä ja siinä olevalta kodalta etelälounaaseen. Se on vanhan sähkölinjan aukon länsipuolella vain muutaman metrin päässä. Paikalla kasvaa mäntymetsää ja joitakin kuusia. Aluskasvillisuus on katajaa ja matalaa varvikkoa. Maaperä on hiekkää.

Paikalla sijaitsee halkaisijaltaan noin 17 m kokoinen tervahauta. Sen vallit ovat 60–70 cm korkeat ja noin 2,5 m leveät. Halssi on länteen ja noin 2 m leveä, 80 cm syvä ja 6 m pitkä. Tervahaudan syvyys on noin 1 m. Halssin puoleisessa vallissa on ketunpesä.

Kohde on merkitty maastokartalle.



Kuva 36. Sika-aho 3 tervahauta. Idästä. Kuva: Anna Kumpulainen.



Kuva 37. Kohteen sijainti ja rajausehdotus. Pohjakartta: Maanmittauslaitos.

## 17. Käreikönkangas 9

*Uusi kohde. Ehdotetaan rekisteröitäväksi kiinteänä muinaisjännöksenä.*

Tyyppi: työ- ja valmistuspaikat, tervahaudat

Ajoitus: historiallinen

N 7166075 E 532655

Alakohde: N 7166070 E 532651

Korkeus: 194 m mpy

Löydöt: –

Kohde sijaitsee Kanakankaantieltä koilliseen kääntyvän metsätien pohjoishaaran puolivälin jälkeen noin 170 metriä itään. Kohde on etelään viettävällä rinteellä, jonka alla on syväkkoja. Paikalla on avohakattua metsää ja istutettua taimikkoa. Aluskasvillisuus on kuivaa varvikkoa ja jäkälää.

Paikalla on pieni tervahauta, jonka kokonaishalkaisija on 4 m ja valli leveydeltään 1 m. Vallin korkeus on noin 30 cm ja tervahaudan syvyys noin 60 cm. Tervahaudan halssi on etelään kohti jyrkkää rinnettä. Se on kuoppamainen ja sen leveys on noin 1 m, syvyys 60 cm ja pituus alle 3 m.

Alakohde: Tervahaudan vierestä, noin 2 m sen vallista lounaaseen havaittiin vielä pienempi tervahauta. Halkaisija on noin 3,5 m. Vallit erottuvat heikosti, mutta ne ovat noin 25 cm korkeat. Kuopan syvyys on noin 40 cm. Eteläpuolella on pieni, erillinen kuoppa, joka voisi olla kuoppamainen halssi. Todennäköisesti kyseessä on hyvin pieni tervahauta. Miilulle ominaisia ilma-aukkoja ei havaittu.

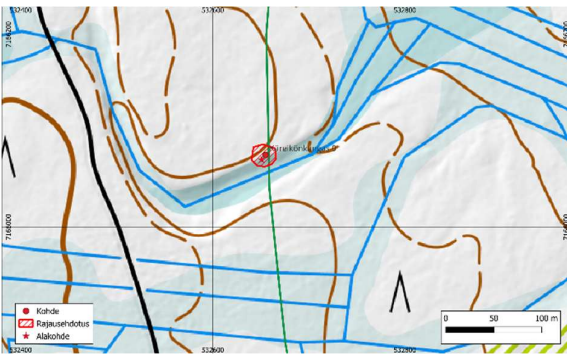
Kohde ja alakohde ovat aivan tuulivoima-alueen länsirajalla.



Kuva 38. Käreikönkangas 9 pääkohteen tervahauta. Kaakosta. Kuva: Anna Kumpulainen.



Kuva 39. Alakohteen kuoppamainen, pieni tervahauta. Idästä. Kuva: Taneli Leinonen.



Kuva 40. Kohteen sijainti ja rajausehdotus. Pohjakartta: Maanmittauslaitos.

## 18. Lehto

*Uusi kohde. Ehdotetaan rekisteröitäväksi kiinteänä muinaisjännöksenä.*

Tyyppi: työ- ja valmistuspaikat, tervahaudat

Ajoitus: historiallinen

N 7165624 E 536345

Korkeus: 230 m mpy

Löydöt: –

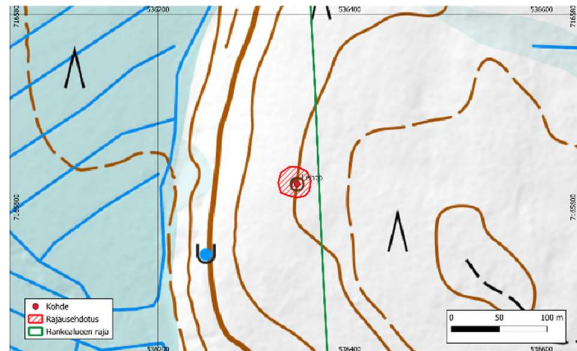
Kohde sijaitsee noin 400 metriä Lehdon talon pihapiiristä luoteeseen, melko jyrkällä rinneellä. Paikalla kasvaa hyvin tiheää, nuorta männikköä, jossa näkyvyys on erittäin huono.

Paikalla on halkaisijaltaan noin 12 m kokoinen tervahauta. Vallit ovat noin 60 cm korkeat ja noin 2,5 m leveät. Halssi on länteen ja on noin 5 m pitkä.

Kohde sijaitsee aivan tuulivoima-alueen itäreunalla. Se on merkitty maastokartalle.



Kuva 41. Lehdon tervahauta. Etelästä. Kuva: Taneli Leinonen.



Kuva 42. Kohteen sijainti ja rajausehdotus. Pohjakartta: Maanmittauslaitos.

## 19. Leveäsuo 7

*Uusi kohde. Ehdotetaan rekisteröitäväksi kiinteänä muinaisjännöksenä.*

Tyyppi: työ- ja valmistuspaikat, tervahaudat

Ajoitus: historiallinen

N 7165615 E 535073

Korkeus: 205 m mpy

Löydöt: –

Kohde sijaitsee ojitetun Leveäsuon keskelle jäävällä kaistaleella. Leveäsuon luoteispuolisen metsätien kääntopaikka on noin kilometrin päässä luoteeseen kohteelta ja kurkisuolle johtavan metsätien pää on kilometrin päässä lounaaseen.

Paikalla on matalapiirteinen tervahauta, jonka kokonaishalkaisija on 13 m ja vallit 2 m. Tervahaudan halssi on etelään, 6 m pitkä ja halkaisijaltaan noin metrin, mutta kapenee kohti kärkeä.

Kohde on merkitty maastokartalle.



Kuva 43. Leveäsuo 7 tervahauta. Idästä. Kuva: Anna Kumpulainen.



Kuva 44. Kohteen sijainti ja rajausehdotus. Pohjakartta: Maanmittauslaitos.

## 20. Viikatepuro

*Uusi kohde. Ehdotetaan rekisteröitäväksi kiinteänä muinaisjännöksenä.*

Tyyppi: työ- ja valmistuspaikat, tervahaudat

Ajoitus: historiallinen

N 7165454 E 534079

Korkeus: 193 m mpy

Löydöt: –

Kohde sijaitsee noin 360 m päässä kurkisuolle johtavalta metsätieltä pohjoiseen. Noin 20 m

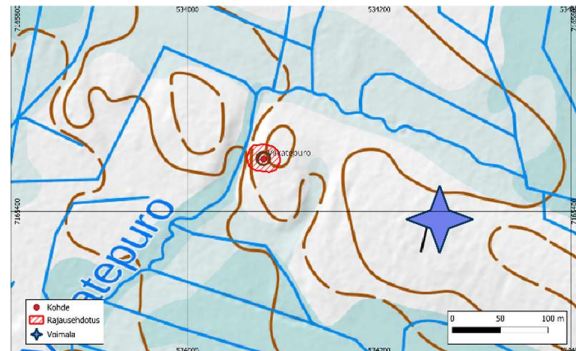
päässä tervahaudalta länteen kulkee Viikatepuro. Paikalla kasvaa tiheää, nuorta kuusivaltaista sekametsää. Aluskasvillisuus on rehevää ja kosteaa.

Tervahaudan halkaisija on noin 13 m. Vallit ovat noin 2 m leveät. Halssi on länteen ja noin 1 m leveä ja 5 m pitkä.

Lähin suunniteltu voimalanpaikka on 190 m itäkaakkoon. Kohde on merkitty maastokartalle.



Kuva 45. Viikatepuron umpeen kasvanut tervahauta. Etelästä. Kuva: Anna Kumpulainen.



Kuva 46. Kohteen sijainti ja rajausehdotus. Pohjakartta: Maanmittauslaitos.

## 21. Käreikönkangas 10

*Uusi kohde. Ehdotetaan rekisteröitäväksi kiinteänä muinaisjännöksenä.*

Tyyppi: työ- ja valmistuspaikat, tervahaudat

Ajoitus: historiallinen

N 7165251 E 533244

Korkeus: 190 m mpy

Löydöt: –

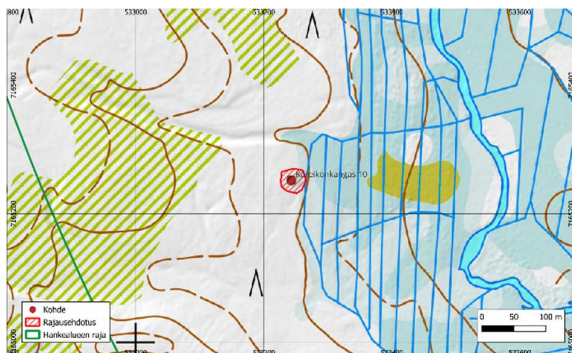
Kohde sijaitsee Käreikönkankaalta lähtevän metsätien käänköpaikalta noin 430 m kaakkoon ja 300 metriä Tulijoelta länteen. Se on hakkuuaukon ja suon välisellä alueella. Hakkuuaukolla on kuivaa havumetsää ja aluskasvillisuutena lyhyttä varvikkoa ja jäkälää.

Paikalla on halkaisijaltaan noin 14 m kokoinen tervahauta, joka on mahdollisesti käytön aikana kaivettu auki. Vallit ovat matalat ja noin 1,5 m leveät. Halssi on kaakkoon kohti suuta. Halssi on noin 1,2 m leveä, 80 cm syvä ja 6 m pitkä. Tervahautaan tehdyssä koepistossa oli 15 cm hiekkaa, 10 cm hiekan sekaista hiiltä ja parin sentin paksuinen kovempi tumma kerros, jonka jälkeen puhdas hiekka.

Kohde on merkitty maastokartalle.



Kuva 47. Käreikönkangas 10 tervahauta. Idästä.  
Kuva: Anna Kumpulainen.



Kuva 48. Kohteen sijainti ja rajausehdotus. Pohjakkarta: Maanmittauslaitos.

## 22. Kurkisuo 1

*Uusi kohde. Ehdotetaan rekisteröitäväksi kiinteänä muinaisjäänöksenä.*

Tyyppi: työ- ja valmistuspaikat, tervahaudat

Ajoitus: historiallinen

N 7164872 E 534160

Korkeus: 193 m mpy

Löydöt: –

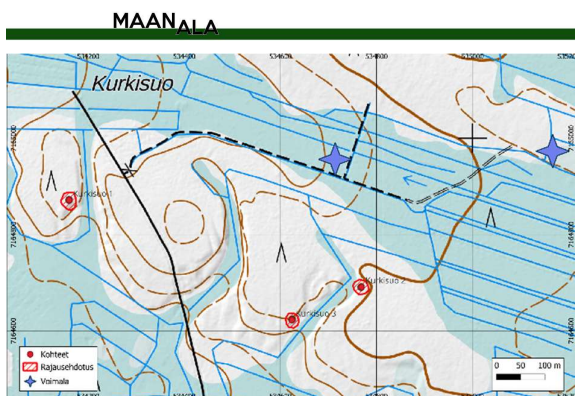
Kohde sijaitsee noin 110 m päässä kurkisuoille johtavalta metsätieltä, puomin kohdalta lounaaseen. Puusto on mäntyvaltaista sekametsää, ja aluskasvillisuus on matalaa, kuivaa varvikkoa. Paikalla kasvaa paljon kontortamäntyä.

Paikalla on selkeäpiirteinen tervahauta, jonka kokonaishalkaisija on 15 m ja jonka vallin leveys on 2 m. Koepistossa löytyi 10 cm kerros hiilensekaista hiekkaa. Tervahaudan ympärillä maastossa on useita kuoppia. Tervahaudan halssi on kaakkoon kohti ojaa. Halssin leveys on aluksi noin 2 m, mutta se kapenee matkalla noin metriin. Halssin pituus on noin 6 m.

Kohde on merkitty maastokartalle.



Kuva 49. Kurkisuo 1 tervahaudan halssi. Kaakosta.  
Kuva: Anna Kumpulainen.



Kuva 50. Kohteen sijainti ja rajausehdotus. Pohjakartta: Maanmittauslaitos.

### 23. Käreiköngangas 11

*Uusi kohde. Ehdotetaan rekisteröitäväksi kiinteänä muinaisjännöksenä.*

Tyyppi: työ- ja valmistuspaikat, tervahaudat

Ajoitus: historiallinen

N 7164762 E 533421

Korkeus: 189 m mpy

Löydöt: –

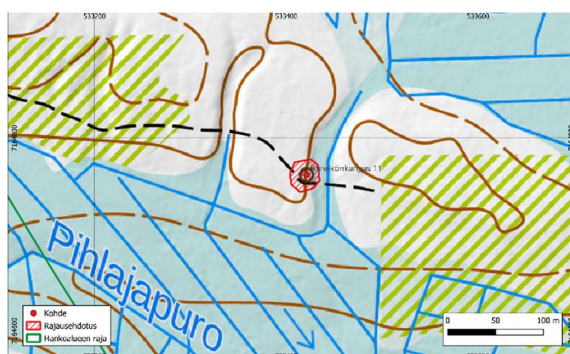
Kohde sijaitsee Kanakankaalta pohjoiseen lähetevän tieuran varressa olevassa mutkassa noin 70 m ennen tien päättymistä ja noin 360 m päässä länteen Tulijoesta. Ympäristö on hiljattain hakattu. Kohteella kasvaa nuoria lehtipuita.

Paikalla on halkaisijaltaan noin 13 metrin tervahauta. Sen vallit ovat noin 60–80 cm korkeat ja 1,5 m leveät. Tervahaudan syvyys on noin 160 cm. Halssi on itään ja noin 2 m leveä, 80 cm syvä ja 5 m pitkä. Kohteella on havaittavissa vanhoja, mahdollisesti metsänäestyksestä johtuvia vaurioita.

Kohde on merkitty maastokartalle.



Kuva 51. Käreiköngangas 11 tervahauta. Pohjoisesta. Kuva: Taneli Leinonen.



Kuva 52. Kohteen sijainti ja rajausehdotus. Pohjakartta: Maanmittauslaitos.

### 24. Kurkisuo 2

*Uusi kohde. Ehdotetaan rekisteröitäväksi kiinteänä muinaisjännöksenä.*

Tyyppi: työ- ja valmistuspaikat, tervahaudat

Ajoitus: historiallinen

N 7164691 E 534769

Korkeus: 200 m mpy

Löydöt: –

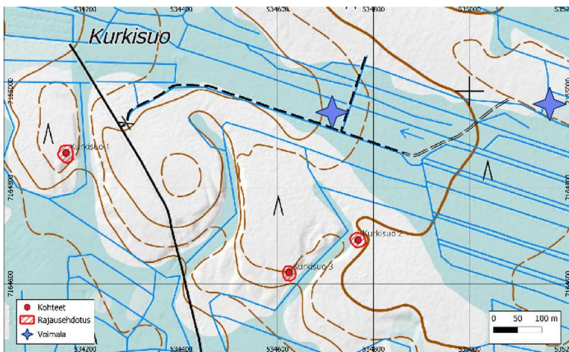
Kohde sijaitsee noin 375 m Kurkisuoille johtavalta tieltä itään ja tieltä itään haarautuvan ajouran päästä noin 200 m lounaaseen. Noin 150 m kohteelta lounaaseen, ojan toisella puolella on toinen tervahauta (Kurkisuo 3). Paikalla on kuusivaltaista varttunutta metsää. Aluskasvillisuus on korkeaa varvikkoa ja katajaa.

Paikalla on matalapiirteinen tervahauta, jonka kokonaishalkaisija on noin 12–13 m. Tervahaudan vallit ovat 2–3 m leveät. Halssi on länteen soista maastoa ja ojaa kohden. Halssi on noin 4 m pitkä ja 1 m leveä. Tervahaudan pohjalle tehdyssä koepistossa tuli 20 cm nokista hiekkaa.

Lähin suunniteltu voimalanpaikka on kohteelta noin 260 m pohjoisluoteeseen. Kohde on merkitty maastokartalle.



Kuva 53. Kurkisuo 2 tervahauta. Pohjoisesta. Kuva: Anna Kumpulainen.



Kuva 54. Kohteen sijainti ja rajausehdotus Pohjakartta: Maanmittauslaitos

## 25. Pitkäaho

Uusi kohde. Ehdotetaan rekisteröitäväksi kiinteänä muinaisjännöksenä.

Tyyppi: työ- ja valmistuspaikat, tervahaudat

Ajoitus: historiallinen

N 7164677 E 536271

Korkeus: 216 m mpy

Löydöt: –

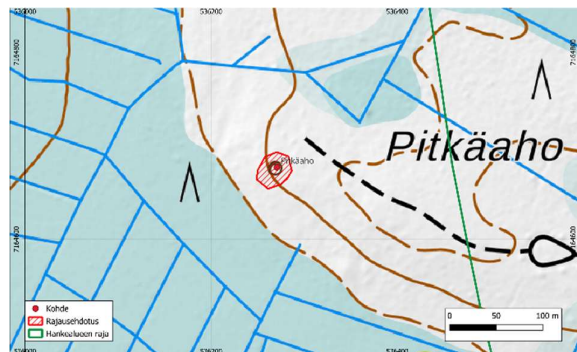
Kohde sijaitsee noin 35 m päässä Pitkäahon kääntöpaikalta lähtevältä umpeenkasvaneelta ajouralta lounaaseen ja noin 250 m kääntöpaikalta länsiluoteeseen. Paikalla kasvaa hyvin tiheää, nuorta, harventamatonta männikköä. Itse kohteen reunamilla on pieni aukko puustossa.

Paikalla on huonosti maastosta ja puustosta erottuva, laakea tervahauta. Sen halkaisija on noin 14 m. Vallit ovat matalat ja koillispuolelta melkein maantasaiset. Niiden leveys on arviolta 2 m. Halssi on lounaaseen ja ojamainen. Sitä on luultavasti kaiveltu jälkeinpäin, eikä alkuperäistä halssia meinaa erottaa.

Kohde on merkitty maastokarttaan.



Kuva 55. Pitkäahon tervahauta. Lännestä. Kuva: Taneli Leinonen.



Kuva 56. Kohteen sijainti ja rajausehdotus. Pohjakartta: Maanmittauslaitos.

## 26. Kurkisuo 3

*Uusi kohde. Ehdotetaan rekisteröitäväksi kiinteänä muinaisjäänneksenä.*

Tyyppi: työ- ja valmistuspaikat, tervahaudat

Ajoitus: historiallinen

N 7164623 E 534624

Korkeus: 197 m mpy

Löydöt: –

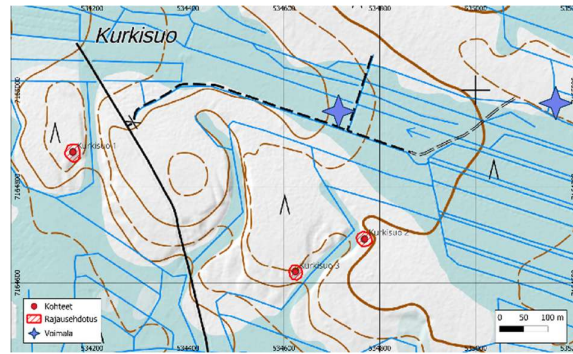
Kohde sijaitsee noin 210 metriä Kurkisuoille johtavalta tieltä itään ja noin 450 metrin päässä metsätieltä lähtevän puomin luota kaakkoon ja noin 140 m länsilounaaseen kohteesta Kurkisuo 1. Paikalla on kuusivaltaista varttunutta metsää. Aluskasvillisuus on korkea varvikkoa ja katajaa.

Paikalla on tervahauta, jonka kokonaishalkaisija on 10 m ja jonka valli on leveydeltään 2 m. Vallit ovat korkeat ja tervahauta on syvä ja jyrkkäpiirteinen. Halssi on kaakkoon ja 2 m pitkä ja sen ympärillä on matalat vallit. Koepistossa löytyi 20 cm hiilen sekaista hiekkaa. Kerroksen alla muutaman cm paksuinen kovettunut kerros tervanpoltosta.

Kohde on merkitty maastokartalle.



*Kuva 57. Kurkisuo 3 tervahauta. Pohjoisesta. Kuva: Arttu Tokoi.*



*Kuva 58. Kohteen sijainti ja rajausehdotus. Pohjakartta: Maanmittauslaitos.*

## 27. Isosuo

*Uusi kohde. Ehdotetaan rekisteröitäväksi kiinteänä muinaisjäänneksenä.*

Tyyppi: työ- ja valmistuspaikat, tervahaudat

Ajoitus: historiallinen

N 7164353 E 533965

Alakohde: N 7164335 E 533967

Korkeus: 185 m mpy

Löydöt: –

Kohde sijaitsee Isosuontien päästä lähtevältä ajouralta noin 130 m luoteeseen, aivan ajouran länsipuolella. Noin 70 metriä länteen kohteelta kulkee Tulijoki. Tervahaudalla kasvaa kuusia ja koivuja.

Paikalla on matalapiirteinen tervahauta, jonka halkaisija on 17 m. Vallit ovat matalat, korkeudeltaan noin 30–60 cm ja noin 3 m leveät. Tervahaudan syvyys on noin 120 cm. Halssi on leveä kaivanto joelle päin. Se on 3 m leveä, 2 m syvä ja 7 m pitkä.

Alakohde. Noin 10 m tervahaudan vallista etelään on kiukaallisen rakennuksen jäännös. Tien puoleisella seinustalla on nähtävissä vielä kahden hirsikerran jäänteet ja nurkkasalvos. Kiuas on kaatuneiden puiden alla. Se on kooltaan noin 2 x 2 m ja 60 cm korkea. Rakennus lienee ollut kooltaan noin 3,5 x 4 m. Rakennuksen voi erottaa vielä 1963 ilmakuvasssa, mutta se vaikuttaa olevan jo silloin ilman kattoa. Kyseessä

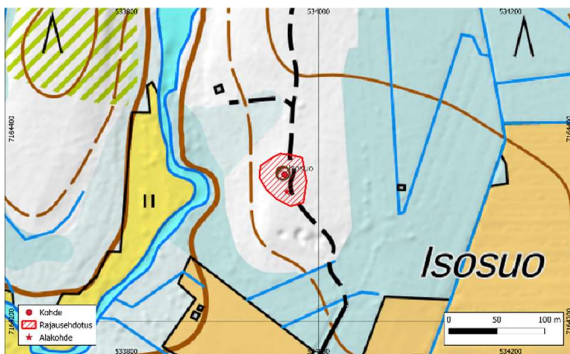
on todennäköisesti tervapirtti, mutta kyseessä voi olla myös niittysauna tai näiden kahden yhdistelmä. Ilmakuvissa 1954 ja 1963 rakennuksesta 50 m itään alkaa suopeltoalue, joka on nykyään metsittynyt.



Kuva 59. Isosuon tervahauta. Kaakosta. Kuva: Taneli Leinonen.



Kuva 60. Tervahaudan vieressä oleva kiuas- ja hirsirakenne. Idästä. Kuva: Taneli Leinonen.



Kuva 61. Kohteen sijainti ja rajausehdotus. Pohjakartta: Maanmittauslaitos.

## 28. Pyöreäsuo 1

*Uusi kohde. Ehdotetaan rekisteröitäväksi kiinteänä muinaisjännöksenä.*

Tyyppi: työ- ja valmistuspaikat, tervahaudat

Ajoitus: historiallinen

N 7163800 E 536550

Korkeus: 212 m mpy

Löydöt: –

Kohde sijaitsee Kaarnasta Koivuniitylle lähtevän ajouran varressa, noin 170 m päässä Pyöreäsuon reunasta pohjoiseen. Kohteesta 400 metriä länteen sijaitsee kaksi muuta tervahautaa (Pyöreäsuo 2 ja 3). Paikalla on kuivaa, mäntyä ja kuusta kasvavaa kangasta, jota on hattu. Aluskasvillisuus on kuivaa varvikkoa ja maaperä hiekkaa.

Paikalla sijaitsee tervahauta, jonka halkaisija on 13 m. Tervahaudan vallien leveys on 4 m. Tervahaudan halssi on kuoppamainen ja itäkoillisuuntainen. Halssi on 4 metriä pitkä ja 1,5 metriä leveä. Koepistossa tervahaudan pohjalle paljastui 30 cm hiilensekaista hiekkaa ja ohut kovettumiskerros.

Kohdekartta seuraavien kohteiden yhteydessä. Kohde on merkitty maastokartalle.



Kuva 62. Pyöreäsuo 1 tervahauta. Pohjoisesta. Kuva: Arttu Tokoi.

29. Pyöreäsuo 2

*Uusi kohde. Ehdotetaan rekisteröitäväksi kiinteänä muinaisjäännöksenä.*

Tyyppi: työ- ja valmistuspaikat, tervahaudat

Ajoitus: historiallinen

N 7163734 E 536081

Korkeus: 212 m mpy

Löydöt: –

Kohde sijaitsee Kaarnasta Koivuniitylle lähtevältä ajouralta noin 300 metriä lounaaseen. Ajouralta lähtevän suon laitaa kulkevan talvitién kulmasta on noin 270 m pohjoiseen matkaa kohteelle. Noin 170 m päässä kohteelta kaakkoon sijaitsee toinen tervahauta (Pyöreäsuo 3). Puusto on kuusivaltaista sekametsää. Aluskasvillisuus on matalaa varvikkoa.

Paikalla sijaitsee loivapiirteinen tervahauta, jonka kokonaishalkaisija on 14 metriä ja jonka vallien leveys on 3 metriä. Tervahaudan halssi on pituudeltaan 6 metriä ja halkaisijaltaan metrin. Halssi on pohjoissuuntainen hyvin loivaan rinteeseen. Koekuopassa löytyi 20–30 cm paksuinen kerros hiilen sekaista hiekkaa.

Kohdekartta seuraavan kohteen yhteydessä. Kohde sijaitsee 130 m sähkölinjan keskilinjalta länteen. Se on merkitty maastokartalle.



*Kuva 63. Pyöreäsuo 2 tervahaudan halssia. Koillisesta. Kuva: Arttu Tokoi.*

30. Pyöreäsuo 3

*Uusi kohde. Ehdotetaan rekisteröitäväksi kiinteänä muinaisjäännöksenä.*

Tyyppi: työ- ja valmistuspaikat, tervahaudat

Ajoitus: historiallinen

N 7163581 E 536161

Korkeus: 213 m mpy

Löydöt: –

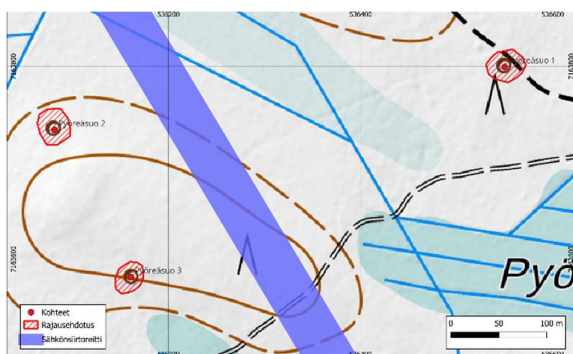
Kohde sijaitsee Kaarnasta Koivuniitylle lähtevältä ajouralta noin 430 metriä lounaaseen. Ajouralta lähtevän suon laitaa kulkevan talvitién kulmasta on noin 230 m koilliseen matkaa kohteelle. Noin 170 m päässä kohteelta luoteeseen sijaitsee toinen tervahauta (Pyöreäsuo 2). Puusto on harvaa mäntymetsää. Aluskasvillisuus on kosteaa rahkasammalta ja varpua.

Paikalla on matalapiirteinen ja pienivallinen tervahauta. Tervahaudan halkaisija on 9 metriä ja vallien leveys noin metrin. Tervahaudan halssi on syväpiirteinen, suunnaltaan lounaaseen ja noin 4 metriä pitkä ja 1,5 metriä leveä. Tervahaudan pohjalle tehdystä koekuopasta löytyi 30 cm nokista hiekkaa, jonka pohjalta mahdollisesti hieman tervanpoltossa kovettunutta maata.

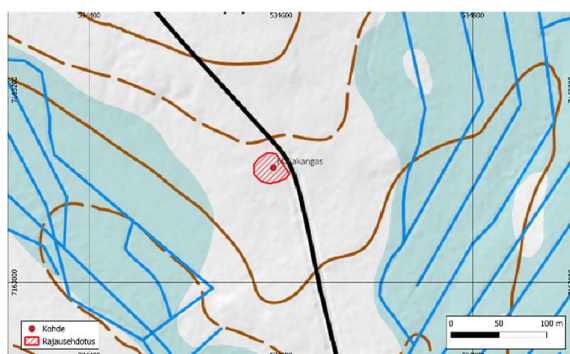
Kohde sijaitsee noin 130 m sähkölinjan keskilinjalta länteen. Se on merkitty maastokartalle.



*Kuva 64. Pyöreäsuo 3 tervahaudan halssia. Lounaasta. Kuva: Arttu Tokoi.*



Kuva 65. Kohteiden sijainti ja rajausehdotukset. Pohjakartta: Maanmittauslaitos.



Kuva 67. Kohteen sijainti ja rajausehdotus. Pohjakartta: Maanmittauslaitos.

### 31. Hallakangas

*Uusi kohde. Ehdotetaan rekisteröitäväksi kiinteänä muinaisjäänneksenä.*

Tyyppi: työ- ja valmistuspaikat, tervahaudat

Ajoitus: historiallinen

N 7163119 E 534592

Korkeus: 187 m mpy

Löydöt: –

Kohde sijaitsee noin 10 metriä Isosuontien länsipuolella, ennen Hallasuota olevassa loivan mutkan kohdalla. Kohteelta noin 400 m kaakkoon kulkee Tulijoki. Paikalla kasvaa melko tiheää, mäntyvaltaista sekametsää.

Paikalla on tervahauta, jonka halkaisija on noin 15 m ja syvyys 1,5 m. Tervahaudan vallien korkeus on 50–70 cm ja leveys noin 3 metriä. Halssi on pohjoiseen, kohti tietä. Tervahautaa kiertää ojanne.



Kuva 66. Hallakangas tervahauta. Idästä. Kuva: Taneli Leinonen.

### 32. Soleikko 1

*Uusi kohde. Ehdotetaan rekisteröitäväksi kiinteänä muinaisjäänneksenä.*

Tyyppi: työ- ja valmistuspaikat, tervahaudat

Ajoitus: historiallinen

N 7163115 E 535167

Korkeus: 200 m mpy

Löydöt: –

Kohde sijaitsee Hallakankaan tervahaudan kohdalta noin 540 m Isosuontien itäpuolella, ja noin 75 m länteen talvitien jyrkästä mutkasta. Noin 135 m kohteen itäpuolella sijaitsee toinen tervahauta (Soleikko 2). Paikalla on kuusivaltaista harvennushakattua kangasta. Aluskasvillisuus on korkeaa varvikkoa ja heinikkoa.

Paikalla on helposti maastosta erottuva tervahauta, jonka halkaisija on noin 10 m. Tervahaudan vallien korkeus on 70 cm m ja leveys 2 m. Tervahaudan halssi on luoteeseen, kohti loivaa rinnettä, halssissa ei ole selkeästi erottuvia valjeja tervahaudan ulkopuolella.

Kohdekartta seuraavan kohteen yhteydessä. Lähin voimalanpaikka on kohteelta noin 150 m koilliseen. Kohde on merkitty maastokartalle.



Kuva 68. Soleikko 1 tervahauta. Koillisesta. Kuva: Anna Kumpulainen.



Kuva 69. Soleikko 2 tervahaudan halssi. Koillisesta. Kuva: Anna Kumpulainen.

### 33. Soleikko 2

*Uusi kohde. Ehdotetaan rekisteröitäväksi kiinteänä muinaisjännöksenä.*

Tyyppi: työ- ja valmistuspaikat, tervahaudat

Ajoitus: historiallinen

N 7163079 E 535302

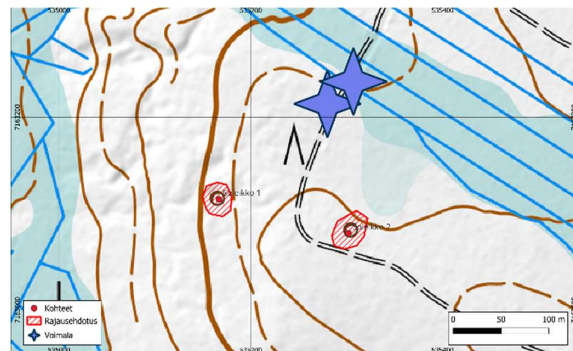
Korkeus: 205 m mpy

Löydöt: –

Kohde sijaitsee noin 670 metriä Isosuontien itäpuolella, suon ylittävän talviuran mutkan läheisyydessä, noin 10 m päässä urasta. Noin 135 m kohteesta länteen sijaitsee toinen tervahauta (Soleikko 1). Paikalla on rehevää nuorta sekametsää. Aluskasvillisuus on rakkasamalta ja varpuja.

Paikalla on matalapiirteinen tervahauta, jonka halkaisija on noin 11 m. Tervahaudan vallien korkeus on noin 50 cm. Tervahaudan halssi on koilliseen, poispäin talvitiestä. Halssin pituus on 8 m ja se erottuu kapeana, syvänä urana maastossa.

Lähin voimalanpaikka on kohteelta 135 m pohjoisluoteeseen. Kohde on merkitty maastokartalle.



Kuva 70. Kohteiden sijainti ja rajausehdotukset. Pohjakartta: Maanmittauslaitos.

### 34. Raappanansuo 1

*Uusi kohde. Ehdotetaan rekisteröitäväksi kiinteänä muinaisjännöksenä.*

Tyyppi: työ- ja valmistuspaikat, tervahaudat

Ajoitus: historiallinen

N 7162945 E 536194

Korkeus: 210 m mpy

Löydöt: –

Kohde sijaitsee Raappanansuon luoteispuoleisella kangassaarella, noin 500 m luoteeseen Paltamontieltä. Kohteella on harvaa mäntymetsää.

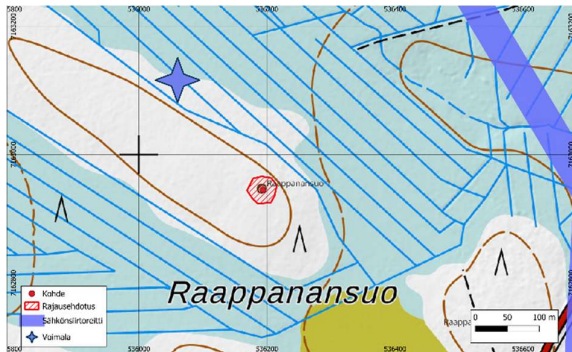
Paikalla on hyvin loivaan rinteeseen rakennettu tervahauta, jonka halkaisija on 15 m, ja

jonka vallien leveys on 3 m. Tervahaudan reunaa kiertää oja. Tervahaudan halssi on koilliseen ja sen pituus on 5 m ja leveys 1 m. Koepistossa tuli 30 cm hiilen sekaista nokista hiekkaa.

Lähin suunniteltu voimalanpaikka on kohteelta noin 210 m luoteeseen. Kohde on merkitty maastokartalle.



Kuva 71. Raappanansuo 1 tervahauta. Pohjoisesta. Kuva: Arttu Tokoi.



Kuva 72. Kohteen sijainti ja rajausehdotus. Pohjakkarta: Maanmittauslaitos.

### 35. Hallasuo 1

*Uusi kohde. Ehdotetaan rekisteröitäväksi kiinteänä muinaisjännöksenä.*

Tyyppi: työ- ja valmistuspaikat, tervahaudat

Ajoitus: historiallinen

N 7162837 E 534446

Korkeus: 182 m mpy

Löydöt: –

Kohde sijaitsee Isosuontieltä noin 230 m länteen, ja noin 130 m koilliseen Tulijoelta. Kohteella kasvaa nuorta sekametsää. Aluskasvillisuus on matalia varpuja ja jäkälää.

Paikalla on epämääräisen muotoinen tervahauta, jonka kokonaishalkaisija on 5–6 m ja, jonka vallien leveys on metrin. Tervahaudan vallin muoto on suorakulmainen ja keskelle jäävä kuoppa on soikeahko. Haudan halssi on lounaaseen suolle päin. Koepistossa paljastui 20 cm hiiliä, mutta ei kovaa palokerrosta.



Kuva 73. Hallasuo 1 tervahauta. Lännestä. Kuva: Arttu Tokoi.



Kuva 74. Kohteen sijainti ja rajausehdotus. Pohjakkarta: Maanmittauslaitos.

### 36. Soleikko 3

*Uusi kohde. Ehdotetaan rekisteröitäväksi kiinteänä muinaisjännöksenä.*

Tyyppi: työ- ja valmistuspaikat, tervahaudat

Ajoitus: historiallinen

N 7162746 E 535207

Korkeus: 199 m mpy

Löydöt: –

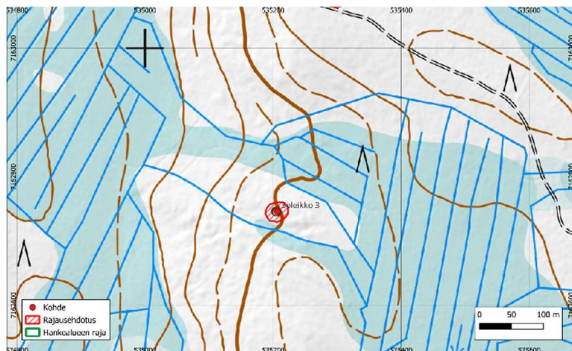
Kohde sijaitsee noin 530 m Isosuontien itäpuolella. Kohteesta noin 340 m pohjoiseen sijaitsee kaksi tervahautaa (Soleikko 1 ja 2). Kohteella kasvaa kuusimetsää. Aluskasvillisuus on katajaa ja rahkasammalta.

Paikalla sijaitsee jyrkkäpiirteinen, törmään kaivettu tervahauta, jonka halkaisija on noin 12 m ja syvyys noin 1 m. Tervahaudan vallit ovat noin 3 m leveät ja 1 m korkeat, paitsi itäpuolella, missä valli on matala. Tervahaudan halssi on 3–4 m pitkä ja 1 m leveä. Koepistossa tuli 20 cm hiilensekaista hiekkaa ja sen alta kova kerros.

Kohde on merkitty maastokartalle.



Kuva 75. Soleikko 3 tervahauta. Pohjoisesta. Kuva: Arttu Tokoi.



Kuva 76. Kohteen sijainti ja rajausehdotus. Pohjakartta: Maanmittauslaitos.

### 37. Raappanansuo 2

*Uusi kohde. Ehdotetaan rekisteröitäväksi kiinteänä muinaisjännöksenä.*

Tyyppi: työ- ja valmistuspaikat, tervahaudat

Ajoitus: historiallinen

N 7162729 E 536582

Korkeus: 208 m mpy

Löydöt: –

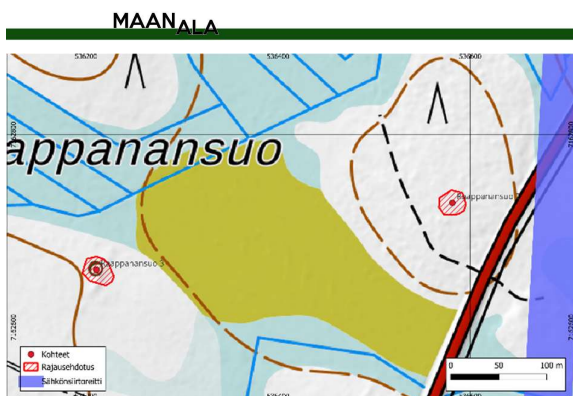
Kohde sijaitsee noin 60 m Paltamontien länsipuolella ja tieltä lähtevältä ajouralta 40 m itään, Raappanansuon itäpuolelle jäävällä kumpareella. Noin 400 m kohteen länsipuolella sijaitsee kaksi tervahautaa (Raappanansuo 1 ja 3). Kohteella kasvaa tiheää sekametsää.

Paikalla on pahoin oja-aurauksessa vaurioitunut tervahauta. Sen halkaisija on noin 7 m. Vallit ovat epäselvät. Halssi on todennäköisesti ollut lounaaseen. Tervahaudan syvyys on noin 70 cm.

Kohde sijaitsee 110 m sähkölinjasuunnitelman keskilinjan länsipuolella.



Kuva 77. Raappanansuo 2 tervahauta. Etelästä. Kuva: Taneli Leinonen.



Kuva 78. Kohteen sijainti ja rajausehdotus. Pohjakartta: Maanmittauslaitos.



Kuva 80. Kohteen sijainti ja rajausehdotus. Pohjakartta: Maanmittauslaitos.

### 38. Hallasuo 2

*Uusi kohde. Ehdotetaan rekisteröitäväksi kiinteänä muinaisjännöksenä.*

Tyyppi: työ- ja valmistuspaikat, tervahaudat

Ajoitus: historiallinen

N 7162708 E 534561

Korkeus: 180 m mpy

Löydöt: –

Kohde sijaitsee 100 m Isosuontieltä länteen ja Tulijoen itärannalla sijaitsevan pellon pohjoiskulmasta 80 m koilliseen.

Paikalla on pieni selkeäpiirteinen tervahauta, jonka halkaisija on 6 m ja vallien leveys 1 m. Tervahaudan halssi on pohjoiseen, alarinteesen. Paikalla kasvaa mäntyvaltaista sekametsää ja nuorta lehtipuuta. Aluskasvillisuus on matalaa varvikkoa.



Kuva 79. Hallasuo 2 tervahauta. Kaakosta. Kuva: Arttu Tokoi.

### 39. Raappanansuo 3

*Uusi kohde. Ehdotetaan rekisteröitäväksi kiinteänä muinaisjännöksenä.*

Tyyppi: työ- ja valmistuspaikat, tervahaudat

Ajoitus: historiallinen

N 7162660 E 536211

Korkeus: 209 m mpy

Löydöt: –

Kohde sijaitsee noin 420 m luoteeseen Paltamontieltä lähtevän talviuran risteyksestä, Raappanansuon eteläreunalla. Kohteella on harvaa, havupuuvältaista sekametsää loivassa rinteessä. Aluskasvillisuus on rehevää ja korkeaa varpua.

Paikalla on selkeäpiirteinen tervahauta, jonka halkaisija on 12 m ja vallien leveys 2 m. Tervahaudan halssi on kaakkoon ja 6 m pitkä ja 1 m leveä. Kohde on rakennettu melko tasaiseen maastoon, joka viettää loivasti halssin puolella. Tervahaudan pohjalle tehdyssä koepistossa ilmeni 10 cm nokista hiekkaa ja ohut noin 3–5 cm paksuinen kovettunut kerros.

Kohde on merkitty maastokartalle.



Kuva 81. Raappanansuo 3 tervahauta. Kaakosta.  
Kuva: Arttu Tokoi.

Kohdekartta seuraavan kohteen yhteydessä.  
Kohde on merkitty maastokartalle.



Kuva 83. Hallasuo 3 tervahauta. Pohjoisesta. Kuva:  
Taneli Leinonen.



Kuva 82. Kohteen sijainti ja rajausehdotus. Pohja-  
kartta: Maanmittauslaitos.

#### 40. Hallasuo 3

*Uusi kohde. Ehdotetaan rekisteröitäväksi kiinteänä muinaisjännöksenä.*

Tyyppi: työ- ja valmistuspaikat, tervahaudat

Ajoitus: historiallinen

N 7162552 E 534654

Korkeus: 181 m mpy

Löydöt: –

Kohde sijaitsee 10 m itään Isosuontieltä, aivan tuulivoima-alueen lounaiskulmassa. Kohteella kasvaa tiheää sekametsää.

Paikalla on halkaisijaltaan noin 9 m kokoinen tervahauta. Sen vallit ovat noin 60 cm korkeat. Valleissa on vaurioita. Kuoppamainen halssi on koilliseen ja noin 3 m pitkä. Tervahaudan syvyys on noin 120 cm.

#### 41. Hallasuo 4

*Uusi kohde. Ehdotetaan rekisteröitäväksi kiinteänä muinaisjännöksenä.*

Tyyppi: työ- ja valmistuspaikat, tervahaudat

Ajoitus: historiallinen

N 7162401 E 534591

Korkeus: 180 m mpy

Löydöt: –

Kohde sijaitsee Isonsuontien ja Tulijoen väliin jäävän kankaan reunalla. Tulijoki on kohteelta noin 40 m länteen ja Isosuontie noin 80 m itään. Kohteella kasvaa enimmäkseen lehtipuita.

Paikalla on halkaisijaltaan noin 14 m kokoinen tervahauta. Sen vallit ovat noin 70 cm korkeat ja 2,5 m leveät. Halssi on länteen joen suuntaan ja noin 2 m leveä, 1,5 m syvä ja noin 5 m pitkä.

Kohde on aivan tuulivoima-alueen rajalla, noin 30 m sen ulkopuolella. Kohde on merkitty maastokartalle.

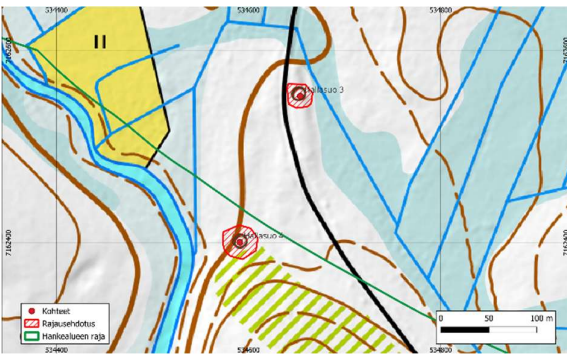


Kuva 84. Hallasuo 4 tervahauta. Etelästä. Kuva: Taneli Leinonen.

noin 60 cm korkeat. Halssi on koilliseen ja noin 3 m leveä, 1 m syvä ja 6 m pitkä.

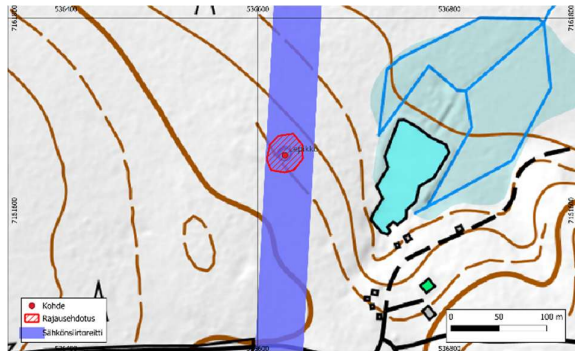


Kuva 86. Lepikko tervahauta. Lännestä. Kuva: Taneli Leinonen.



Kuva 85. Kohteen sijainti ja rajausehdotus. Pohjakartta: Maanmittauslaitos.

Kohde sijaitsee suoraan suunnitellun sähkölinjan keskilinjan kohdalla. Se on merkitty maastokartalle.



Kuva 87. Kohteen sijainti ja rajausehdotus. Pohjakartta: Maanmittauslaitos.

#### 42. Lepikko

*Uusi kohde. Ehdotetaan rekisteröitäväksi kiinteänä muinaisjännöksenä.*

Tyyppi: työ- ja valmistuspaikat, tervahaudat

Ajoitus: historiallinen

N 7161657 E 536628

Korkeus: 215 m mpy

Löydöt: –

Kohde sijaitsee noin 500 m koilliseen Paltamontien ja Aholantien risteyksestä, vanhan linja-aukon itäpuolella, jota pitkin paikalle johtaa polku. Kohteella kasvaa hyvin tiheää sekametsää. Maaperä on kivistä moreenia.

Paikalla on oja-aurauksessa vaurioitunut tervahauta. Sen halkaisija on noin 17 m. Vallit ovat

#### 43. Väyrylä

*Uusi kohde. Ehdotetaan rekisteröitäväksi kiinteänä muinaisjännöksenä.*

Tyyppi: työ- ja valmistuspaikat, tervahaudat

Ajoitus: historiallinen

N 7160438 E 536289

Korkeus: 209 m mpy

Löydöt: –

Kohde sijaitsee noin 30 m Iso-Hoikantieltä etelään, Väyrylän pihapiiristä noin 340 m

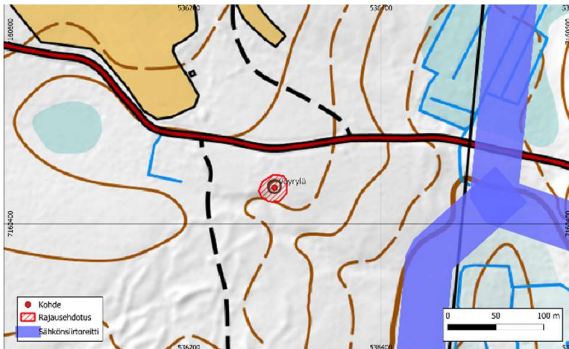
kaakkoon. Kohteella kasvaa havupuuvaltaista sekametsää.

Paikalla on halkaisijaltaan noin 9 m kokoinen tervahauta. Sen vallit ovat matalapiirteiset ja noin 40 cm korkeat ja 2 m leveät. Halssi on lounaaseen ja noin 1,5 m leveä, 60 cm syvä ja 4 m pitkä.

Kohde on merkitty maastokartalle.



Kuva 88. Värylä tervahauta. Pohjoisesta. Kuva: Taneli Leinonen.



Kuva 89. Kohteen sijainti ja rajausehdotus. Pohjakartta: Maanmittauslaitos.

#### 44. Hoikankangas 1

*Uusi kohde. Ehdotetaan rekisteröitäväksi kiinteänä muinaisjäännöksenä.*

Tyyppi: työ- ja valmistuspaikat, tervahaudat

Ajoitus: historiallinen

N 7160072 E 536947

Korkeus: 198 m mpy

Löydöt: –

Kohde sijaitsee Hoikankankaan eteläpuolisella rinteellä, noin 110 m päässä Vasikkasuon reunasta. Iso-Hoikantieltä kulkee ura kaakkoon kohteelle. Noin 80 m kaakkoon kohteelta sijaitsee toinen tervahauta (Hoikankangas 2). Kohteella kasvaa varttunutta, harvaa mäntymetsää.

Paikalla on halkaisijaltaan noin 15 m kokoinen tervahauta. Vallit ovat noin 50 cm korkeat ja 2 m leveät. Halssi on kaakkoon ja noin 3 m leveä ja 5 m pitkä.

Kohdekartta seuraavan kohteen yhteydessä. Kohde on merkitty maastokartalle.



Kuva 90. Hoikankangas 1 tervahauta. Kaakosta. Kuva: Taneli Leinonen.

#### 45. Hoikankangas 2

*Uusi kohde. Ehdotetaan rekisteröitäväksi kiinteänä muinaisjäännöksenä.*

Tyyppi: työ- ja valmistuspaikat, tervahaudat

Ajoitus: historiallinen

N 7160025 E 537011

Korkeus: 196 m mpy

Löydöt: –

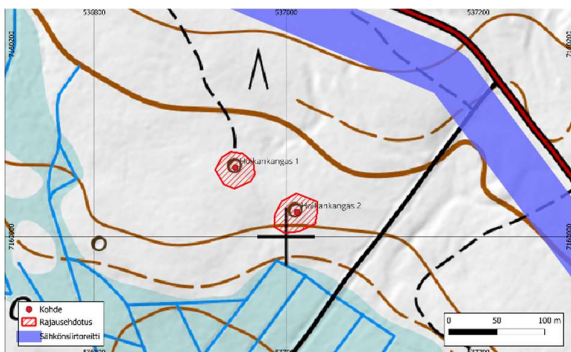
Kohde sijaitsee noin 80 m kaakkoon Hoikankangas 1 tervahaudalta, noin 100 m Iso-Hoikantieltä lounaaseen lähtevän metsäautotien

länsipuolella. Kohteella kasvaa varttunutta sekametsää.

Paikalla on halkaisijaltaan noin 19 m kokoinen tervahauta. Sen vallit ovat noin 60 cm korkeat ja 4 m leveät. Halssi on lounaaseen ja noin 2 m leveä, 2 m syvä ja 6 m pitkä.



Kuva 91. Hoikankangas 2 tervahauta. Idästä. Kuva: Taneli Leinonen.



Kuva 92. Kohteen sijainti ja rajausehdotus. Pohjakartta: Maanmittauslaitos.

#### 46. Hoikanjoki 1

*Uusi kohde. Ehdotetaan rekisteröitäväksi kiinteänä muinaisjäännöksenä.*

Tyyppi: työ- ja valmistuspaikat, tervahaudat

Ajoitus: historiallinen

N 7159230 E 536153 (pääkohde)

Alakohteet ks. taulukko 2.

Korkeus: 178 m mpy

Löydöt: –

Kohde sijaitsee Hoikanjoen etelärannalla noin 1,1 km kaakkoon Törmänmäeltä ja 1,5 km länteen Iso-Hoikanjärveltä. Kohteelle kulkee puskitun metsätie Törmänmäeltä. Paikalla kasvaa koivu- ja mäntyvaltaista sekametsää. Aluskasvillisuus on rehevää varvikkoa, heinää ja lehtomaista kasvillisuutta.

Paikalla on viisi tervahautaa ja yksi, todennäköisesti käyttämättä jäänyt tervahaudan paikka. Tervahauta 1 (pääkohde) on halkaisijaltaan noin 16 m kokoinen. Sen vallit ovat selkeät ja noin 2 m leveät. Tervahaudan syvyys on noin 1,8 m. Halssi on todennäköisesti koilliseen. Pohjois- ja koillispuolella on samankokoiset, noin 4 x 3 m kokoiset kuopat, joista toinen on toiminut halssina.

Alakohde 1: Tervahauta sijaitsee pääkohteen itävallin itäpuolella, vain noin 3 m irti pääkohteesta. Kyseessä on hyvin loivapiirteinen, halkaisijaltaan noin 12 m kokoinen tervahauta. Sen vallit ovat noin 2 m leveät. Halssi on koilliseen, mutta melko epämääräinen.

Alakohde 2: Todennäköisesti kesken jäänyt tervahaudan paikka. Rinteessä on noin 4 m halkaisijaltaan oleva pyöreä kuoppa. Kuoppa on noin 1 m syvä. Joka tapauksessa se liittyy alueen tervahautoihin. Kuoppa on pääkohteelta 30 m itään.

Alakohde 3: Tervahauta on halkaisijaltaan noin 14 m kokoinen. Sen vallit ovat 3 m leveät. Halssi on pohjoiseen ja noin 1 m leveä ja 7 m pitkä. Alakohde on pääkohteen länsivallista noin 4 m länteen.

Alakohde 4: Tervahauta on halkaisijaltaan noin 11 m ja vallit noin 3 m leveät. Halssi on koilliseen, kohti jokea. Tieuran puoleinen valli ei erotu, mutta muutoin se on selkeä. Itäpuolen vallin vieressä on ojanne. Alakohde on pääkohteelta noin 30 m länsiluoteeseen.

Alakohde 5: Pääkohteelta noin 90 m länteen, toisella puolella tieuraa on noin 13 m halkaisijaltaan oleva tervahauta. Sen vallit ovat noin

2 m leveät. Halssi on länteen ja jyrkkä. Se on noin 1 m leveä ja 4 m pitkä.

Pääkohde ja alakohde 5 on merkitty maastokartalle.



*Kuva 93. Pääkohteen tervahauta. Pohjoisesta. Kuva: Arttu Tokoi*



*Kuva 94. Alakohde 1 reunaa vasemmalla ja pääkohteen reunaa oikealla. Pohjoisesta. Kuva: Arttu Tokoi.*



*Kuva 95. Alakohde 2:n tervahaudan teelmä. Lounaasta. Kuva: Arttu Tokoi.*



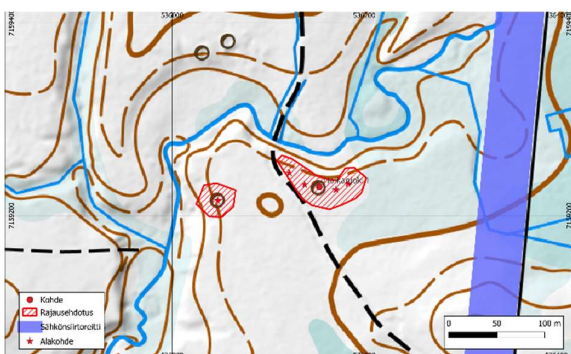
*Kuva 96. Alakohde 3:n tervahauta. Pohjoisesta. Kuva: Arttu Tokoi.*



*Kuva 97. Alakohde 4:n tervahauta. Koillisesta. Kuva: Arttu Tokoi.*



*Kuva 98. Alakohde 5 tervahauta, toisella puolen tietä. Luoteesta. Kuva: Arttu Tokoi.*



Kuva 99. Kohteen sijainti ja rajausehdotukset. Pohjakartta: Maanmittauslaitos.

Taulukko 2. Kohde ja alakohteet (numeroitu).

Nro	N	E	Ø	Kuvaus
Kohde	7159230	536153	16 m	Tervahauta
1	7159227	536171	12 m	Tervahauta
2	7159233	536183	4 m	Pyöreä kuoppa
3	7159232	536138	14 m	Tervahauta
4	7159244	536122	11 m	Tervahauta
5	7159216	536048	13 m	Tervahauta

#### 47. Hovinmäki

*Uusi kohde. Ehdotetaan rekisteröitäväksi kiinteänä muinaisjännöksenä.*

Tyyppi: työ- ja valmistuspaikat, tervahaudat

Ajoitus: historiallinen

N 7158985 E 537278

Korkeus: 202 m mpy

Löydöt: –

Kohde sijaitsee Hovinmäen pohjoispuolen rinteellä noin 90 m Iso-Hoikantieltä länteen eriyvältä uralta ja noin 410 m länteen Iso-Hoikan järvestä. Kohteella kasvaa varttunutta sekametsää ja aluskasvillisuus on matalaa varpua ja katajaa.

Paikalla on halkaisijaltaan noin 14 m kokoinen tervahauta. Vallit ovat noin 2 m leveät ja 50 cm korkeat. Tervahaudan syvyys on noin 70 cm. Halssi on koilliseen ja noin 2 m leveä, 1,2 m syvä ja noin 5 m pitkä. Kohteella on metsäkooneen urista johtuvia vaurioita.



Kuva 100. Hovinmäki tervahauta. Luoteesta. Kuva: Taneli Leinonen.



Kuva 101. Kohteen sijainti ja rajausehdotus. Pohjakartta: Maanmittauslaitos.

#### 48. Hoikanjoki 2

*Uusi kohde. Ehdotetaan rekisteröitäväksi kiinteänä muinaisjännöksenä.*

Tyyppi: työ- ja valmistuspaikat, pyyntikuopat

Ajoitus: ajoittamaton

N 7158935 E 535712 (läntisin kuoppa)

Alakohteet:

N 7158911 E 535739

N 7158896 E 535779

Korkeus: 173 m mpy

Löydöt: –

Kohde sijaitsee Hoikanjoen pohjoispuolella, hiekkaisella niemikkeellä, noin 300 m pohjoiseen Lummelammelta ja 1 km kaakkoon Lassinlammen levikkipaikalta Paltamontiellä.

Paltamontieltä lähtevä pieni metsätie kulkee 45 m koilliseen kohteelta. Puusto on harvaa männikköä, maaperä hiekkaa ja aluskasvillisuus varpua ja jäkälää.

Paikalla on kolme kuoppajäännöstä itäkaakkolänsiluode-suuntaisena jonona. Kuopat ovat noin 80 m pitkällä alueella. Kaikissa kuopissa on havaittavissa matalat vallit.

Pääkohteen kuoppa on noin 3 m halkaisijaltaan ja 30 cm syvä. Kairanäytteestä todettiin noin 10 cm huuhtoutumiskerros kuopasta ja noin 5 cm vallista.

Alakohde 1: Pyöreä, vallillinen kuoppa, jonka halkaisija on noin 2,5 m ja syvyys noin 50 cm. Kuopan pohjalta kairattiin noin 10 cm huuhtoutumiskerros.

Alakohde 2: Suppilomainen, soikea kuoppa. Kuopan koko on noin 2,5 x 1,6 m ja se on noin 60 cm syvä. Kairanäytteessä todettiin noin 20 cm huuhtoutumiskerros kuopasta ja 5–10 cm paksuinen huuhtouma eri puolilta vallia. Kuopasta otetut valokuvat epäonnistuivat. Raporttiin on valittu niistä paras (kuva 104).

Rajausehdotuksen pohjoispuolelle jää kaksi kuoppaa, jotka huuhtoutumiskerroksen puuttumisen vuoksi on tulkittava moderneiksi. Ne myös poikkeavat kooltaan ja muodoltaan muista alueen kuopista.

Koska kuopat sijaitsevat jonossa hiekkaisella harjanteella, soiden välissä, joen tuntumassa, ne ovat todennäköisesti pyyntikuoppia.



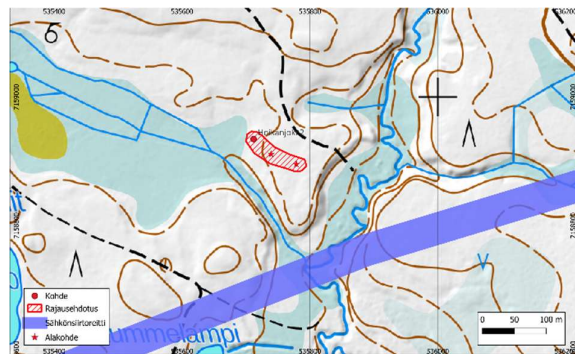
Kuva 102. Hoikanjoki 2 pääkohteen kuoppa. Idästä.  
Kuva: Taneli Leinonen.



Kuva 103. Hoikanjoki 2, alakohde 1 kuoppa. Idästä.  
Kuva: Taneli Leinonen.



Kuva 104. Hoikanjoki 2, alakohde 2 kuoppa. Pohjoisesta.  
Kuva: Taneli Leinonen.



Kuva 105. Kohteen sijainti ja rajausehdotus. Pohjakkartta: Maanmittauslaitos.

## 5. Yhteenveto tutkimuksen tuloksista

Inventoinnissa tarkastettiin Puolangan Tulijokilan tuulivoimasuunnitelma-alue sekä siihen liittyvä sähkölinjasuunnitelma, joka suuntautuu tuulivoima-alueen etelä- ja kaakkoispuolelle. Ennen inventointia alueelta tiedettiin kolme arkeologista kohdetta. Inventoinnissa olemassa olevat kohteet tarkastettiin ja löydettiin 45 uutta kohdetta. Näistä 38 sijaitsee tuulivoima-alueella ja 10 sähkösiirtolinjan läheisyydessä. Neljällä kohteella on lisäksi alakohdeita. Raportin kohteista 47 ovat tervahautakohteita ja yksi pyyntikuoppakohde.

Suunnitelluilla tuulivoimaloiden paikoilla tai niiden välittömässä läheisyydessä ei havaittu

kohteita. Kaikki tämän raportin kohteet tuulivoima-alueella tulee kuitenkin ottaa huomioon suunniteltaessa huoltoreittejä.

Kohde 42 on suoraan suunnitellun sähkölinjan keskikohdalla. Lisäksi kohteet 3 ja 47 ovat keskikohdasta alle 100 m päässä. Muut linjalla olevat kohteet ovat yli 100 m etäisyydellä. Ainakin edellä mainitut kohteet tulee ottaa huomioon suunnittelussa.

Taneli Leinonen

Arkeologi, HuK

Maanala Oy

## 6. Lähteet

### Internet-lähteet:

Geologian tutkimuskeskuksen Maankamara-karttapalvelu [<https://gtkdata.gtk.fi/maankamara/>].

Helsingin yliopiston digitaalisten ihmistieteiden keskuksen Nimisampo-verkko-palvelu [<https://nimisampo.fi/fi/>].

Maanmittauslaitoksen Paikkatietoikkuna-karttapalvelu [<https://kartta.paikka-tietokuna.fi>].

Museoviraston Kulttuuriympäristön palveluikkuna ja Muinaisjäännös-rekisteri [<https://www.kyppi.fi/palveluikkuna/portti/read/asp/default.aspx>].

### Raportit:

Schulz, H–P. 2022. *Paltamo Puolanka Ristijärvi 2022. Takiankankaan ja Hukkalansalon tuuli-voimapuistojen sekä Takiankangas–Hukkalansalo–Seitenoikea - sähkönsiirtolinjauksen arkeologinen selvitys*. Keski-Pohjanmaan ArkeologiaPalvelu.

Sepänmaa, T. et al. 2022. *Vaala Nuajuankangas – Ristijärvi Seitenoikea voimajohtolinjan arkeologinen inventointi 2022*. Mikroliitti.

### Nimiarkisto (NA):

Heikkinen, H. 1953. Nimistökeräys Puolanka. Nimiarkisto, Kotimaisten kielten keskus.

Karjalainen, M–L. 1981. Nimistökeräys Puolanka. Nimiarkisto, Kotimaisten kielten keskus.

### Kartat:

Nordberg, G. 1858–59. *Litt A + B. Karta öfver Wäryrlä samfällighets egor i Puolanko socken Kajana härad och Uleåborgs Län*. Puolanka 2 B–V, 2<sup>3</sup>A–V, 2<sup>1</sup>B–V 2<sup>3</sup>B–V, 2<sup>3</sup>C–V. Maanmittauslaitoksen arkisto.

Peruskartta 1972. *Törmänmäki 3441 10 ja Sommerjärvi 3441 11*. Maanmittauslaitos.

Pitäjänpkartta 1849. *Paltamo 3443 01 + 3441 10*. Maanmittauslaitoksen historiallinen kartta-arkisto, Kansallisarkisto.

Pitäjänpkartta 1859–60. *Puolanka 3443 01*. Maanmittauslaitoksen historiallinen kartta-arkisto, Kansallisarkisto.

Pitäjänpkartta 1864a. *Puolanka 3441 10*. Maanmittauslaitoksen historiallinen kartta-arkisto, Kansallisarkisto.

Pitäjänpkartta 1864b. *Puolanka 3441 11*. Maanmittauslaitoksen historiallinen kartta-arkisto, Kansallisarkisto.

Pitäjänpkartta 1864c. *Puolanka 3443 02*. Maanmittauslaitoksen historiallinen kartta-arkisto, Kansallisarkisto.