

# Pesimälinnustaselvitys 2024 ja 2025

TUUSULA, SUOMI



# Muutosluettelo

Versio:	Päivämäärä:	Kuvaus	Tarkastanut	Hyväksynyt
1	23.7.2025	Valmis	Pauliina Teerikorpi	Pauliina Teerikorpi

**Projekti:** Tuusula, pesimälinnustوسلویس 2024 ja 2025  
**Työnumero:** 25019405  
**Versio:** 1  
**Päiväys:** 23.7.2025  
**Tekijä:** Aija Lehikoinen

1.	Johdanto .....	6
2.	Aineistot ja menetelmät .....	7
2.1	Olemassa olevat tiedot .....	7
2.2	Maastotyö ja raportointi .....	8
2.3	Ekologisen arvon arviointi .....	10
3.	Tulokset .....	11
3.1	Luonnonsuojelualueet .....	11
3.1.1	Kansallisiin luonnonsuojeluohjelmiin kuuluvat alueet .....	11
3.1.2	Muut luonnonsuojelualueet .....	11
3.2	Suomen Lajitietokeskuksen tietokannan tietojen tulkinta .....	12
3.3	Maastotyön tulokset: vuoden 2024 selvitysalue (kaavamuutosalue) .....	12
3.4	Maastotyön tulokset: vuoden 2025 täydentävä selvitysalue (puskurivyöhyke) .....	14
3.5	Lähikarttaotteet havainnoista .....	16
4.	Johtopäätökset .....	19
4.1	Suosituksot ekologisesti arvokkaiden alueiden huomioon ottamiseksi maankäytössä .....	22
5.	Lähteet .....	23

Liite 1: Sensitiiviset lintulajit – SALASSAPIDETTÄVÄ

Kartat ja ilmakuvat:

Maanmittauslaitos (MML)

Karttojen paikkatieto:

Sweco Finland Oy, Suomen ympäristökeskus, ELY-keskukset, Suomen Lajitietokeskus.

Valokuvat:

Sweco Finland Oy, 2024 ja 2025

**Sweco** | Pesimälinnustoselvitys 2024 ja 2025

Työnumero: 25019405

Päivämäärä: 23.7.2025    Versio: 1

## **Yhteystiedot**

Luontoselvityskonsultti  
**Sweco Finland Oy**



Yhteyshenkilöt:

Luontoasiantuntija (biologi FM), Aija Lehtikoinen

Ilmalantori 4

00240 HELSINKI

Puhelin +358 40 537 6268

[aija.lehtikoinen@sweco.fi](mailto:aija.lehtikoinen@sweco.fi)

Luontoasiantuntija (biologi FM), Ina Tirri

Ilmalantori 4

00240 HELSINKI

Puhelin +358 40 187 7306

[ina.tirri@sweco.fi](mailto:ina.tirri@sweco.fi)

**Sweco** | Pesimälinnustaselvitys 2024 ja 2025, Tuusula

Työnumero: 25019405

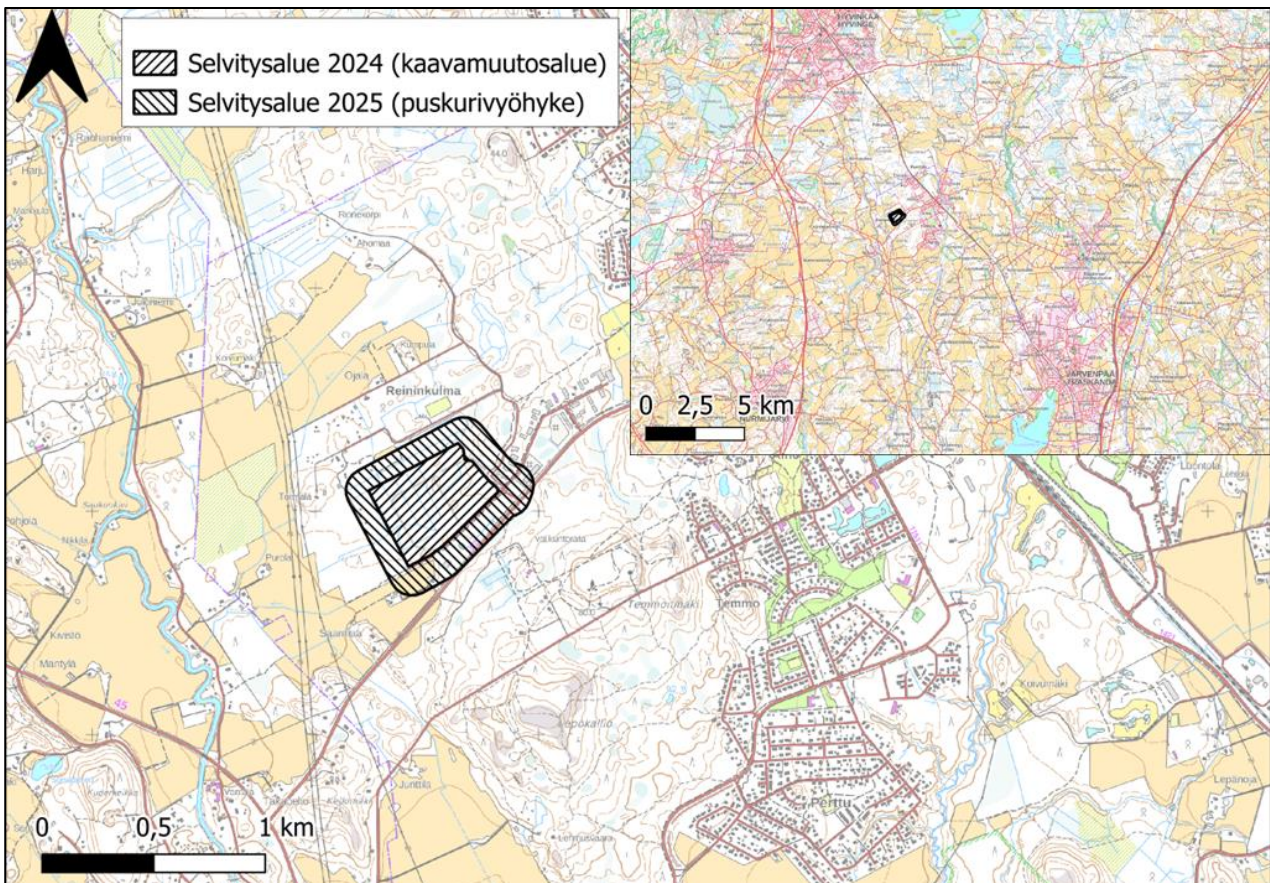
Päivämäärä: 23.7.2025    Versio: 1

# 1. Johdanto

Tämä asemakaavatasoinen pesimälinnustoselvitys tehtiin, jotta saataisiin tietoa kaavamuutosalueen ja sitä ympäröivän alueen luontoarvoista. Tuusulan selvitysalueet sijaitsevat Tuusulan kunnan pohjoisosassa, Jokelan pohjoispuolella (Kuva 1).

Vuoden 2024 selvitysalueena oli kaavamuutosalue, ja vuoden 2025 täydentävänä selvitysalueena oli edellisvuoden selvitysalueen ympärille muodostettu 100 metriä leveä puskurivyöhyke. Vuonna 2024 inventoitu kaavamuutosalue koostuu muutama vuosi sitten avohakatuista metsistä ja nuoresta noin 15-vuotiaasta taimikosta. Vuonna 2025 inventoidulla puskurivyöhykkeellä sijaitsee muutamia yksittäisiä asuinkiinteistöjä, pieniä teollisuusalueita, viljelykäytössä olevaa peltoa, sora- ja asfalttipeitteistä tietä ja eri kasvuvaiheissa olevaa talousmetsää.

Koska selvitysalue kattaa kaavamuutosalueen lisäksi 100 m laajuisen suojavyöhykealueen, selvitysalueen pinta-alaksi tulee noin 41 hehtaaria.



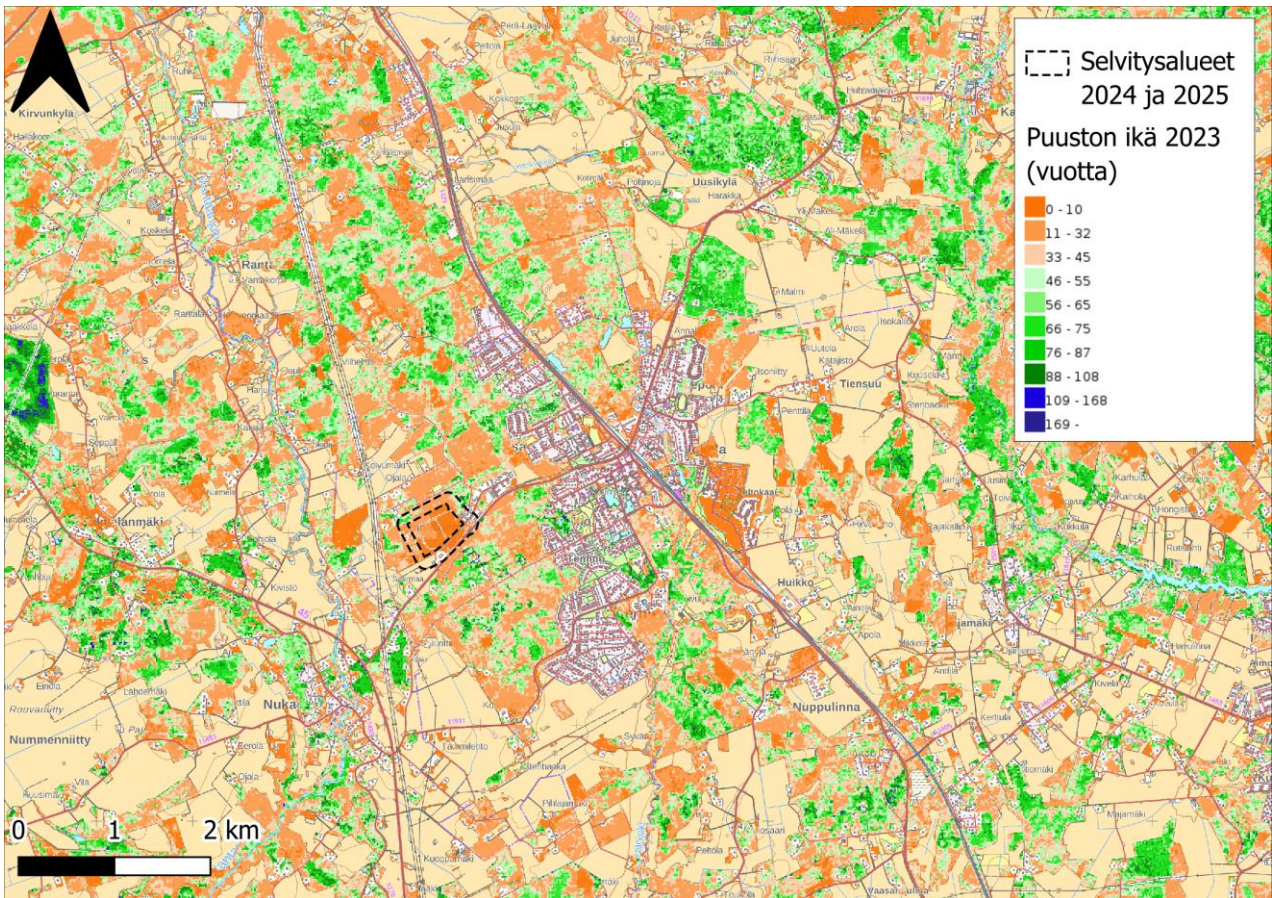
Kuva 1. Selvitysalueet Tuusulassa. (Taustakartta © Maanmittauslaitos 2024)

Maastotyön tekivät vuonna 2024 biologi (FM) Aija Lehikoinen ja biologi (FM) Ina Tirri. Vuonna 2025 maastotyön tekivät Aija Lehikoinen ja biologi (FM) Jenna Rönttinen. Raportoinnista vastasi Aija Lehikoinen ja sen tarkistivat biologi (FT) Pauliina Teerikorpi ja biologi (FM) Heli Vainio.

## 2. Aineistot ja menetelmät

### 2.1 Olemassa olevat tiedot

Kaavamuutosalueen (Kuva 2) ja sen ympäristön pesimälinnustoa koskevat olemassa olevat tiedot pyydettiin Suomen Lajitietokeskuksesta 11.4.2025 (Suomen Lajitietokeskus 2025a-e). Pyydetty tiedot kattoivat huomionarvoiset lajit. Huomionarvoisilla lajeilla tarkoitetaan tässä yhteydessä kansallisesti ja/tai alueellisesti uhanalaisia tai lähes uhanalaisia lajeja, Euroopan unionin lintudirektiivin liitteeseen I kuuluvia lajeja, Suomen luonnonsuojelulain nojalla erityistä suojelua vaativia lajeja sekä Suomen kansainvälisiä vastuulajeja. Lisäksi maastotyötä suunniteltaessa käytettiin peruskarttaa, maastokarttaa ja ilmakuvia. Luonnonvarakeskuksen monilähteen valtakunnan metsien inventoinnin (MVMI) paikkatietoaineistoa käytettiin muun muassa alueen puuston iän tarkasteluun (LUKE, 2021, Kuva 2). Lisäksi hyödynnettiin valtion ympäristöhallinnon toimittamia Natura 2000 -aluekarttoja ja BirdLife Suomen avoimesti saatavilla olevia tietoja tärkeistä lintualueista (IBA, FINIBA, MAALI).



Kuva 2. Selvitysalueet ja puiden ikä (vuosina) kartalla, josta näkyy, että ympäröivät alueet ovat samankaltaisia kuin selvitysalue. Aineisto: Luke MVMI 2023. (Taustakartta © Maanmittauslaitos 2025)

## 2.2 Maastotyö ja raportointi

Pesimälinnustoselvitys tehtiin molempina vuosina kahtena aamuna käyttäen sovellettua kartoituslaskentamenetelmää (Koskimies 1988). Kartoituksen painopisteenä olivat alueet, joiden arvioitiin olevan ekologisesti arvokkaimpia, esimerkiksi alueet, joilla on suuria vanhoja puita. Ekologisesti arvokkaat alueet kartoitettiin 25 metrin välein. Alueet, joilla oli vähemmän ekologista arvoa (esim. taimikot), kartoitettiin harvemmin kuin 25 metrin välein. Maastotyöt tehtiin aikaisin aamulla, jolloin linnut ovat aktiivisimmillaan. Maastokäyntien päivämäärät, kellonajat ja sääolosuhteet esitetään seuraavassa taulukossa (Taulukko 1).

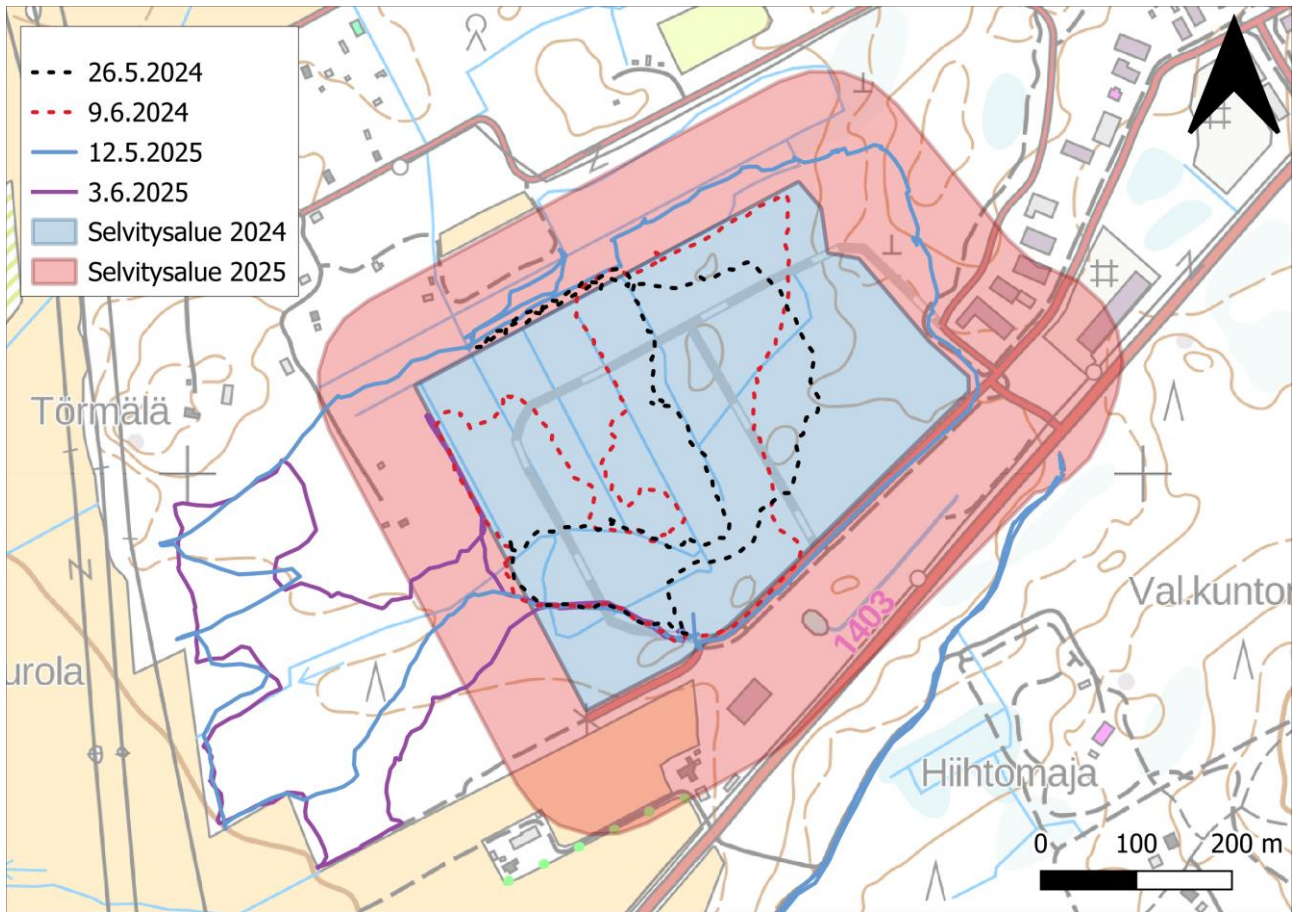
Taulukko 1. Tuusulan pesimälinnustoselvityksen päivämäärät, ajankohdat ja sääolosuhteet.

Päivämäärä	Aika	Auringonnousu (aika)	Lämpötila (°C)	Pilvisyys	Tuuli	Muuta
26.5.2024	4.20-5.30	4.15	+12-15	5/8 - 5/8	1 m/s	
9.6.2024	4.16-5.37	3.54	+4-9	7/8 - 2/8	2 m/s	
12.5.2025	4.20-5.55	4.46	+0-4	0/8	0 m/s	
3.6.2025	3.30-4.35	4.02	+8-11	3/8	0-2 m/s	

Selvityksessä keskityttiin huomionarvoisiin lajeihin. Muut havaitut lajit esitetään luettelona. Huomionarvoisten lajien havaintopaikat esitetään yleispiirteisesti kartoilla luvuissa 3.3 ja 3.4 sekä tarkemmillä kartoilla luvussa 3.5. Sensitiivisten lajien havaintoja ei esitetä tässä raportissa, vaan liitteessä 1. Suomen Lajitietokeskus on koonnut sensitiivisten ja salattavien lajien luettelon niihin kohdistuvan mahdollisen vainon, munienkeruun ja häirinnän rajoittamiseksi.

Tässä raportissa esitetään myös vuonna 2025 huhti-toukokuussa ennen pesimälinnustoselvitystä tehdyn metsäkanalintujen soidinpaikkaselvityksen aikana tehdyt havainnot muista huomionarvoisista lajeista kuin metsäkanalinnuista. Metsäkanalintuselvitys tehtiin Keski-Suomen Metsoparlamentin ohjeistuksen mukaan kahdella kartoituskerralla. Metsäkanalintuselvityksen selvitysalueena oli kaavamuuotosalue ja sitä ympäröivä 300 metriä leveä puskurivyöhyke. Metsäkanalintuselvityksen tarkemmat tiedot ja sen aikana tehdyt kanalintuja koskevat havainnot on esitetty kyseisen selvityksen raportissa (Sweco Finland Oy 2025).

Maastokäyntien aikana kuljetut reitit on esitetty kartalla seuraavassa kuvassa (Kuva 3). Vuoden 2025 toisella kartoituskierroksella (3.6.) selvitysalueen itäpuoliskolla käyneen kartoittajan reitti ei tallentunut teknisten ongelmien takia, mutta reitti noudatteli pitkälti saman vuoden ensimmäisen kartoituskierroksen reittiä. Vuonna 2025 kartoitettiin myös selvitysalueen länsipuolella sijaitsevia sähkönsiirtoreittien selvitysalueita, minkä vuoksi reitit ulottuvat myös selvitysalueen ulkopuolelle.



Kuva 3. Kartoittajien kulkemat reitit Tuusulan selvitysalueella pesimälinnustoselvityksen aikana vuonna 2024 ja 2025. (Taustakartta © Maanmittauslaitos 2025)

### 2.3 Ekologisen arvon arviointi

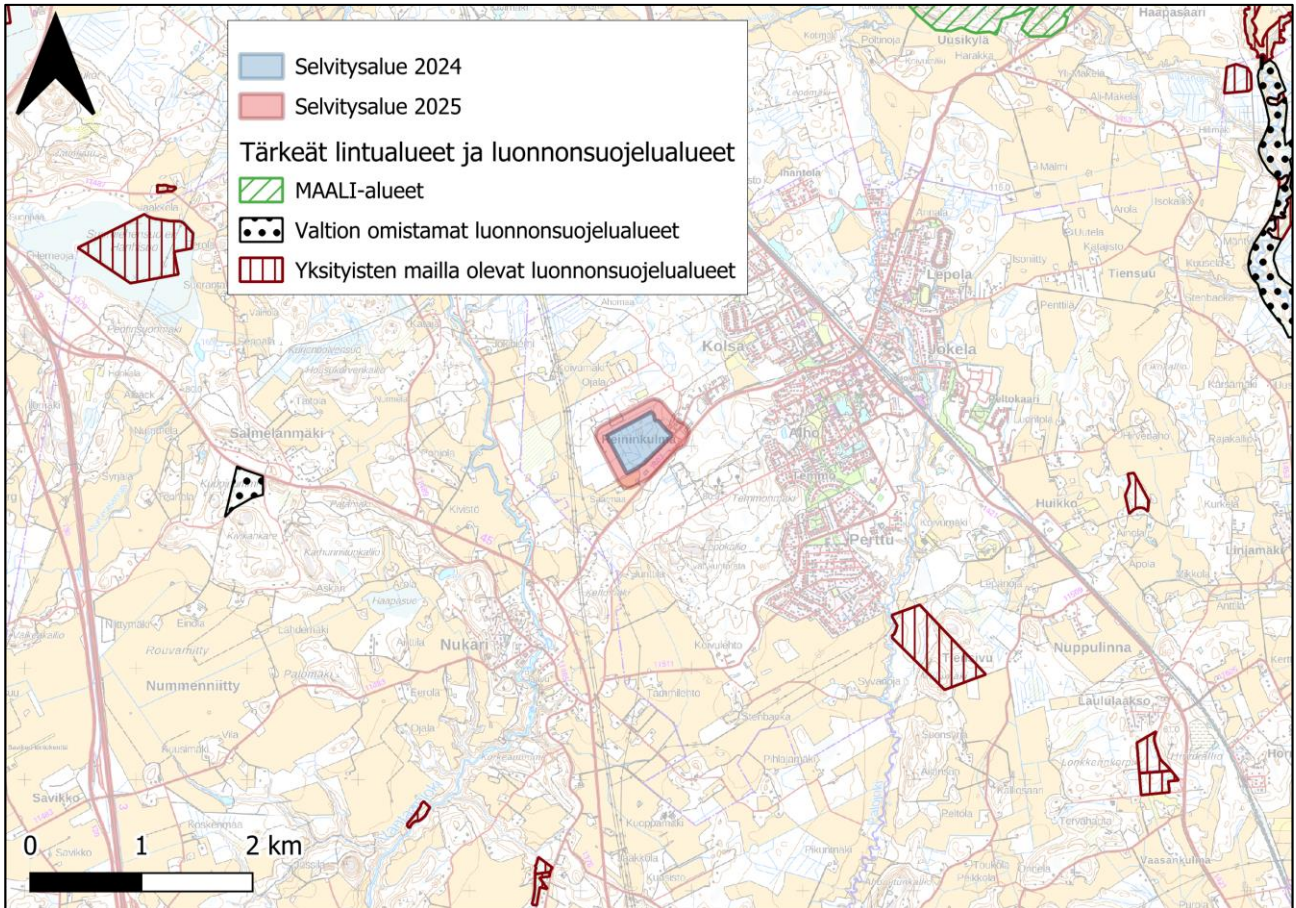
Maastokäyntien ja ennalta olemassa olleiden tietojen perusteella arvioitiin ja rajattiin Mäkelän ja Salon (2023) esittämien kriteerien perusteella seuraaviin luokkiin ne selvitysalueen osat, joilla voi olla huomattavia ekologisia arvoja:

- luokka 1: Lainsäädännöllä turvatut kohteet
- luokka 2: Erityisen tärkeät kohteet
- luokka 3: Monimuotoisuutta turvaavat kohteet
- luokka 4: Monimuotoisuutta tukevat kohteet

## 3. Tulokset

### 3.1 Luonnonsuojelualueet

Tässä kappaleessa esitetään läheisten luonnonsuojelualueiden muiden tärkeiden lintualueiden etäisyydet vuoden 2024 selvitysalueeseen. Alueet on esitetty kartalla seuraavassa kuvassa (Kuva 4).



Kuva 4. Selvitysalueiden läheisyydessä sijaitsevat luonnonsuojelualueet Tuusulassa. (Taustakartta © Maanmittauslaitos 2024)

#### 3.1.1 Kansallisiin luonnonsuojeluohjelmiin kuuluvat alueet

##### **Nukarin lehtokorpi (lehtojensuojeluohjelma), 3,2 ha**

Tämä lehtojensuojelualue sijaitsee noin 3,5 kilometriä selvitysalueesta etelään.

#### 3.1.2 Muut luonnonsuojelualueet

##### **Nukarin lehtokorven luonnonsuojelualue (YSA205000), 1,4 ha & Veikkolan lehtokorpi (YSA013314), 1,8 ha**

Nämä valtion maiden luonnonsuojelualueet sijaitsevat noin 3,5 kilometriä selvitysalueesta etelään. Ne ovat toistensa vieressä ja kattavat saman alueen kuin Nukarin lehtokorven lehtojensuojelualue.

### **Kuppinummen luonnonsuojelualue (ESA300584), 7,8 ha**

Tämä valtion mailla sijaitseva luonnonsuojelualue on noin kolme kilometriä selvitysalueesta länteen.

### **Lepänojan luonnonsuojelualue (YSA012308), 30 ha**

Tämä yksityinen luonnonsuojelualue sijaitsee noin 2,5 kilometriä selvitysalueesta kaakkoon.

### **Nukarin yhteislaidun (YSA230826), 1,6 ha**

Tämä yksityismaan luonnonsuojelualue sijaitsee noin 3,5 kilometriä selvitysalueesta lounaaseen.

### **Takahuikon luonnonsuojelualue (YSA204177), 4,6 ha.**

Tämä yksityismaan luonnonsuojelualue sijaitsee noin 3,5 kilometriä selvitysalueesta kaakkoon.

### **Järvisuo - Ridasjärvi Natura SPA (SPAFI0100052)**

Tämä SPA-alue sijaitsee noin 8 kilometriä selvitysalueesta pohjoiseen.

## 3.2 Suomen Lajitietokeskuksen tietokannan tietojen tulkinta

Suomen Lajitietokeskuksen tietokannasta aiemmin saatujen tietojen mukaan selvitysalueiden läheisyydessä, noin kilometrin säteellä, on havaittu seitsemän huomionarvoista lajia (palokärki, västäräkki, pensaskerttu, hömötiainen, harakka, varpunen, viherpeippo). Näiden havaintojen etäisyys selvitysalueista on yli 600 metriä, eikä selvitysalueiden sisällä tapahtuvalla maankäytöllä todennäköisesti ole merkittäviä vaikutuksia havaittuihin lajeihin. Selvitysalueiden sisällä ei ole havaittu yhtään huomionarvoista lajia. Alueella ei ole erityisesti suojeltavien petolintujen (maakotka, merikotka, kalasääski) pesimäpaikkoja. Sensitiivisiä lajeja koskevat havainnot on esitetty liitteessä 1.

## 3.3 Maastotyön tulokset: vuoden 2024 selvitysalue (kaavamuuotosalue)

Aiempien tietojen ja maastokäyntien perusteella vuoden 2024 selvitysalueella ei havaittu alueita, joilla olisi ympäröivää aluetta korkeampaa ekologista arvoa. Selvitysalueen elinympäristöt koostuvat äskettäin hakatusta alueesta ja tiheästä noin neljä metriä korkeasta taimikosta, jossa kasvaa pääasiassa koivua (*Betula*). Selvitysalueen pohjoisrajalla kasvaa suuri haapa (*Populus tremula*). Luvussa 4.1 annetaan suosituksia ekologisten arvojen huomioon ottamiseksi maankäytössä.

Vuonna 2024 maastotyön aikana selvitysalueella ja sen läheisyydessä havaittiin 21 lajia. Näistä neljä on huomionarvoisia lajeja, jotka on esitetty seuraavassa taulukossa (pl. sensitiiviset lajit) (Taulukko 2). Eiusensitiiviset huomionarvoiset lajit olivat pensaskerttu, hömötiainen ja pensastasku. Sensitiivisiä lajeja ei ole sisällytetty tähän raporttiin; niitä koskevat tulokset esitetään tämän raportin salassa pidettävässä liitteessä 1. Havaituille huomionarvoisille lajeille soveltuvia ympäristöjä löytyy paljon selvitysalueen lähistöltä (ks. Kuva 2).

Taulukko 2. Tuusulan maastotyön aikana vuonna 2024 kaavamuutosalueella tai sen läheisyydessä havaitut huomionarvoiset lajit. Lajien uhanalaisuusluokituksen Hyvärisen ym. (2019) mukaan. Lyhenteet: EN = erittäin uhanalainen, VU = vaarantunut, NT = silmälläpidettävä, LC = elinvoimainen. IUCN = IUCN:n lajin punaisen listan luokka, johon laji on Suomessa luokiteltu; Dir. = EU:n lintudirektiivin liitteen I laji; Va.= Suomen kansainvälinen vastuulaji; Erit.= Suomen luonnonsuojelulain nojalla erityisesti suojeltava laji; RT= alueellisesti uhanalainen laji. **Lihavoidut** lajit havaittiin selvitysalueen rajojen sisäpuolella ja muut sen läheisyydessä.

Laji	Tieteellinen nimi	IUCN	Dir.	Va.	Erit.	RT
<b>Pensastasku</b>	<b><i>Saxicola rubetra</i></b>	<b>VU</b>				
<b>Pensaskerttu</b>	<b><i>Sylvia communis</i></b>	<b>NT</b>				
Hömötiainen	<i>Poecile montanus</i>	EN				
<b>Sensitiivinen laji 1</b>						

Maastokäyntien aikana vuonna 2024 havaittujen huomionarvoisten lajien havaintopaikat esitetään yleispiirteisesti alla (Kuva 5, lukuun ottamatta sensitiivisiä lajeja) ja tarkemmin luvussa 3.5 (Kuva 7, Kuva 8). Huomionarvoisiin lajeihin kuulumattomat lajit on esitetty sekä vuoden 2024 että vuoden 2025 osalta seuraavassa taulukossa (Taulukko 3). Selvitysalueen kokoon suhteutettuna havaittujen lajien määrä on tavanomainen. Lajikoostumus on tavanomainen seudun hakkuualueille ja taimikoille.

Taulukko 3. Tuusulan maastokäyntien aikana havaitut muut kuin huomionarvoiset lajit vuonna 2024 ja 2025. X = havaittu kyseisenä vuotena.

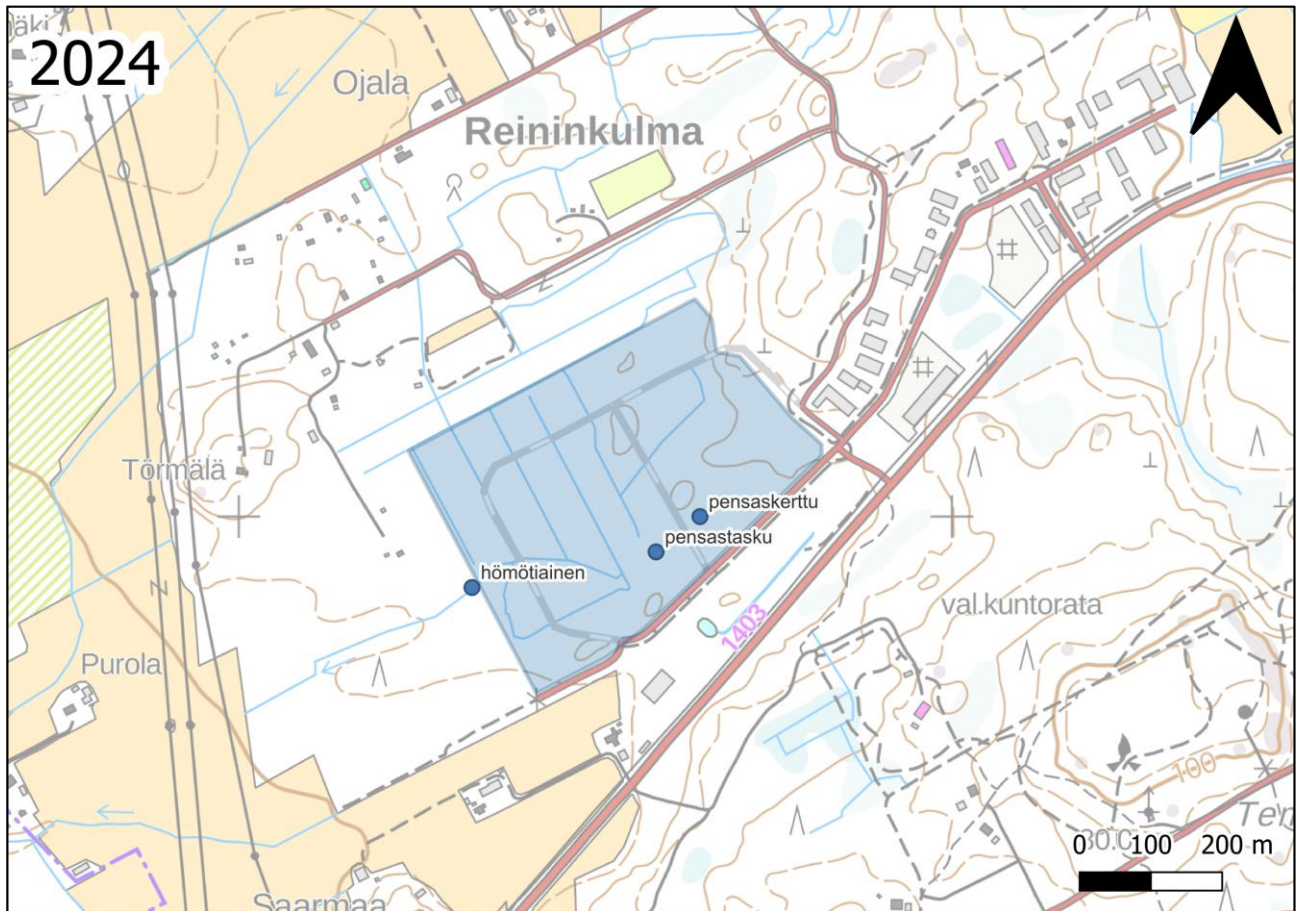
Laji	Tieteellinen nimi	2024	2025
Fasaani	<i>Phasianus colchicus</i>		X
Töyhtöhyppä	<i>Vanellus vanellus</i>		X
Metsäviklo	<i>Tringa ochropus</i>	X	
Sepelkyyhky	<i>Columba palumbus</i>	X	X
Käki	<i>Cuculus canorus</i>		X
Metsäkirvinen	<i>Anthus trivialis</i>	X	X
Peukaloinen	<i>Troglodytes troglodytes</i>	X	X
Rautiainen	<i>Prunella modularis</i>	X	X
Punarinta	<i>Erithacus rubecula</i>	X	X
Laulurastas	<i>Turdus philomelos</i>	X	X
Mustarastas	<i>Turdus merula</i>	X	X
Punakylkirastas	<i>Turdus iliacus</i>	X	X
Lehtokerttu	<i>Sylvia borin</i>	X	
Mustapääkerttu	<i>Sylvia atricapilla</i>	X	
Hernekerttu	<i>Sylvia curruca</i>		X
Pajulintu	<i>Phylloscopus trochilus</i>	X	X
Tiltalti	<i>Phylloscopus collybita</i>	X	X
Kirjosieppo	<i>Ficedula hypoleuca</i>	X	X
Hippiäinen	<i>Regulus regulus</i>		X
Talitiainen	<i>Parus major</i>		X
Sinitiainen	<i>Parus caeruleus</i>	X	X
Kuusitiainen	<i>Parus ater</i>		X

Sweco | Pesimälinnustoselvitys 2024 ja 2025, Tuusula

Työnumero: 25019405

Päivämäärä: 23.7.2025 Versio: 1

Varis	<i>Corvus corone</i>		X
Peippo	<i>Fringilla coelebs</i>	X	X
Punatulkku	<i>Pyrrhula pyrrhula</i>		X
Keltasirkku	<i>Emberiza citrinella</i>	X	X



Kuva 5. Vuoden 2024 aikana Tuusulan selvitysalueella ja sen ympäristössä tehdyt havainnot huomionarvoisista lajeista. Selvitysalue on merkitty läpikuultavalla sinisellä värillä. (Taustakartta © Maanmittauslaitos 2025)

### 3.4 Maastotyön tulokset: vuoden 2025 täydentävä selvitysalue (puskurivyöhyke)

Aiempien tietojen ja maastokäyntien perusteella myöskään vuoden 2025 selvitysalueella ei havaittu alueita, joilla olisi ympäröivää aluetta korkeampaa ekologista arvoa. Selvitysalueen elinympäristöt koostuvat pääosin eri-ikäisistä kasvatusmetsistä, lisäksi alueella on muutamia asuinkiinteistöjä, pieniä teollisuusalueita, sora- ja asfalttipäällysteisiä teitä ja peltoa. Luvussa 4.1 annetaan suosituksia ekologisten arvojen huomioon ottamiseksi maankäytössä.

Vuonna 2025 maastotyön aikana selvitysalueella ja sen läheisyydessä havaittiin 34 lajia. Näistä 11 on huomionarvoisia lajeja, jotka on esitetty seuraavassa taulukossa (pl. sensitiiviset lajit) (Taulukko 4). Sensitiivisiä lajeja ei ole sisällytetty tähän raporttiin; niitä koskevat tulokset esitetään tämän raportin salassa

**Sweco** | Pesimälinnustaselvitys 2024 ja 2025, Tuusula

Työnumero: 25019405

Päivämäärä: 23.7.2025 Versio: 1

pidettävässä liitteessä 1. Havaituille huomionarvoisille lajeille soveltuvia ympäristöjä löytyy paljon selvitysalueen lähistöltä (ks. Kuva 2).

Taulukko 4. Tuusulan maastotyön aikana vuonna 2025 puskurivyöhykkeellä ja sen läheisyydessä havaitut huomionarvoiset lajit. Lajien uhanalaisuusluokitukset Hyvärisen ym. (2019) mukaan. Lyhenteet: EN = erittäin uhanalainen, VU = vaarantunut, NT = silmälläpidettävä, LC = elinvoimainen. IUCN = IUCN:n lajien punaisen listan luokka, johon laji on Suomessa luokiteltu; Dir. = EU:n lintudirektiivin liitteen I laji; Va.= Suomen kansainvälinen vastuulaji; Erit.= Suomen luonnonsuojelulain nojalla erityisesti suojeltava laji; RT= alueellisesti uhanalainen laji. **Lihavoidut** lajit havaittiin selvitysalueen rajojen sisäpuolella ja muut sen läheisyydessä.

Laji	Tieteellinen nimi	IUCN	Dir.	Va.	Erit.	RT
Kuovi	<i>Numenius arquata</i>	NT		X		
Taivaanvuohi	<i>Gallinago gallinago</i>	NT				
Palokärki	<i>Dryocopus martius</i>	LC	X			
<b>Harmaapäätikka</b>	<b><i>Picus canus</i></b>	<b>LC</b>	<b>X</b>			
Kiuru	<i>Alauda arvensis</i>	NT				
Pensastasku	<i>Saxicola rubetra</i>	VU				
Pensaskerttu	<i>Sylvia communis</i>	NT				
Närhi	<i>Garrulus glandarius</i>	NT				
Hömötiainen	<i>Poecile montanus</i>	EN				
Töyhtötiainen	<i>Lophophanes cristatus</i>	VU				
Sensitiivinen laji 2						

Maastokäyntien aikana vuonna 2025 havaittujen huomionarvoisten lajien havaintopaikat esitetään yleispiirteisesti alla (Kuva 6, lukuun ottamatta sensitiivisiä lajeja) ja tarkemmin luvussa 3.5 (Kuva 7, Kuva 8). Huomionarvoisiin lajeihin kuulumattomat lajit on esitetty edellä olevassa taulukossa vuoden 2024 selvitystuloksien yhteydessä (Taulukko 3). Selvitysalueen kokoon suhteutettuna havaittujen lajien määrä on tavanomainen. Lajikoostumus on tavanomainen seudun elinympäristöille.

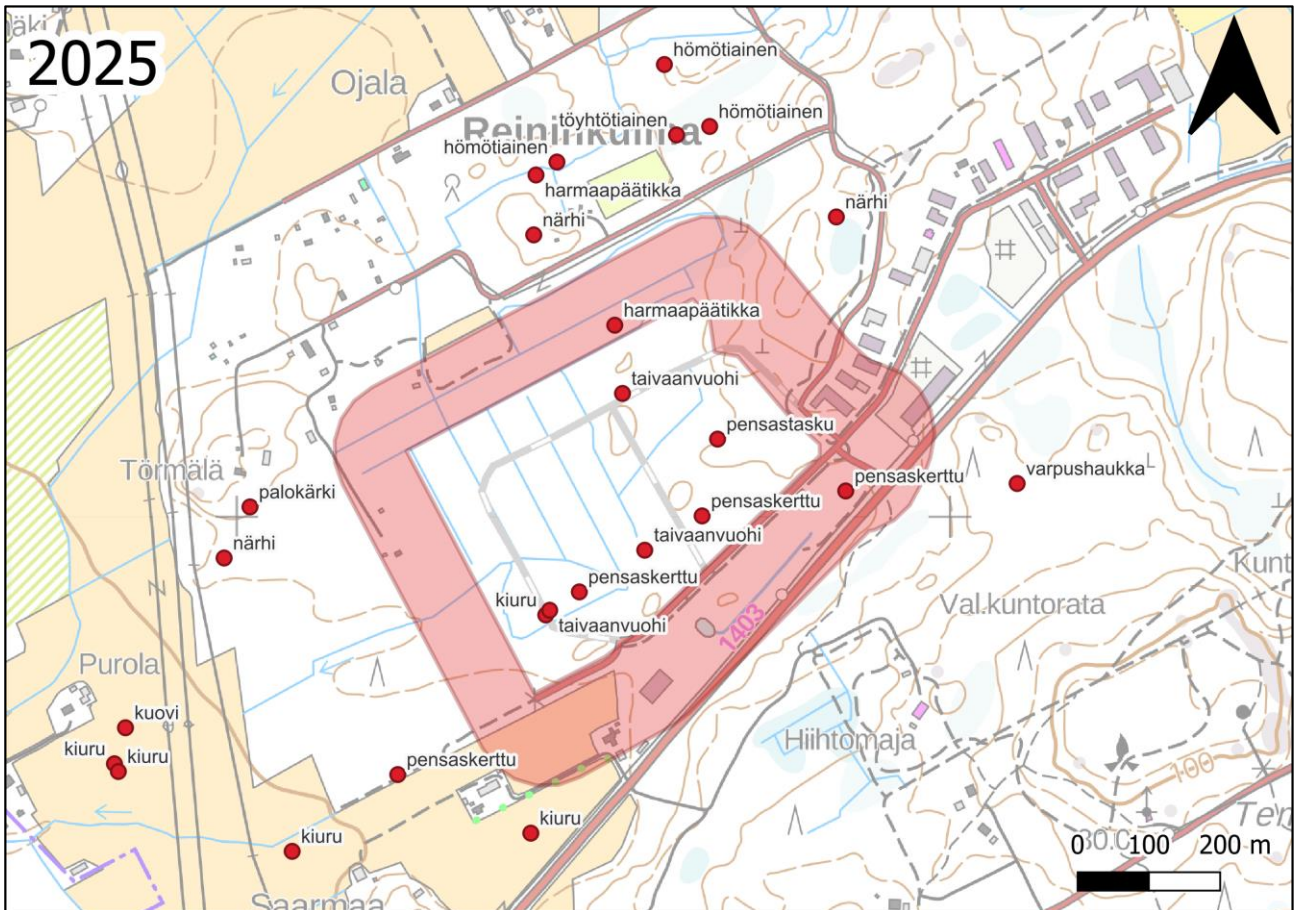
Edellä mainittujen huomionarvoisten lajien lisäksi metsäkanalintuselvityksen aikana puskurivyöhykkeen kaakkoispuolelta löytyi varpushaukan pesä. Varpushaukka ei kuulu mihinkään huomionarvoisten lajien luokkaan, mutta lajin pesä on ympärivuotisesti suojeltu luonnonsuojelulain (9/2023) 70 §:n nojalla. Pesää ei siis saa hävittää mihinkään aikaan vuodesta, tai hävittämiseen on tarvittaessa annettava poikkeuslupa alueelliselta ELY-keskukselta. Pesä kuitenkin sijaitsee noin 280 metrin päässä kaavamuutosalueesta, eli pesään ei kohdistu suoria vaikutuksia mahdollisesta raivaus- ja rakentamistoiminnasta. Kontkanen ja Nevalainen (2002) esittävät, että metsätaloustoimia ei tulisi tehdä pesimäaikaan metsäisessä ympäristössä alle 75 metrin päässä pesästä ja avoimemmassa ympäristössä alle 125 metrin päässä pesästä pesinnän aikaisen häiriön välttämiseksi. Rakentamisen aiheuttama pesintään kohdistuva häiriö on ainakin osin verrattavissa metsätaloustoimien aiheuttamaan häiriöön, joten näitä etäisyys suosituksia voidaan käyttää avuksi myös rakentamisen aiheuttaman häiriön ehkäisemisessä. Koska pesä on noin 280 metrin päässä kaavamuutosalueesta, myös välilliset häiriön aiheuttamat vaikutukset pesään ovat todennäköisesti vähäisiä.

**Sweco** | Pesimälinnustoselvitys 2024 ja 2025, Tuusula

Työnumero: 25019405

Päivämäärä: 23.7.2025 Versio: 1

Varpushaukkaa ei ole sisällytetty yllä olevaan taulukkaan (Taulukko 4), koska kyseessä ei ole huomionarvoinen laji, mutta havainto on mukana jäljempänä koontitaulukossa (Taulukko 5) ja kartoilla (Kuva 6, Kuva 7, Kuva 8). Suomen Lajitietokeskuksen (20251-e) tietokannassa on pesintään viittaava rengastushavainto varpushaukasta puskurivyöhykkeen pohjoisrajalta, mutta kyseinen havainto on vuodelta 1987, eikä paikalla havaittu maastokäynneillä viitteitä pesästä tai varpushaukan läsnäolosta (höyheniä, jätöksiä ym.).

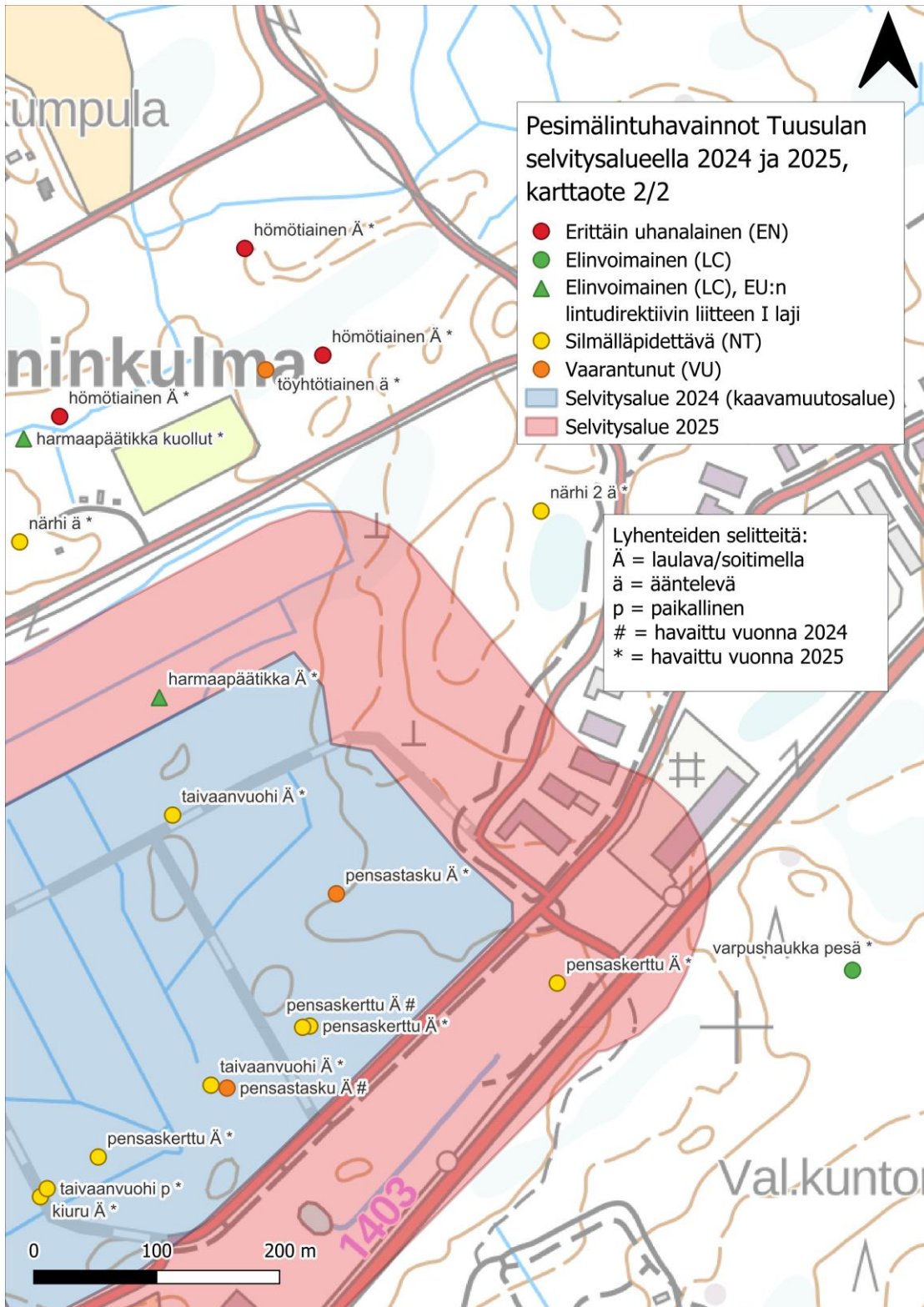


Kuva 6. Vuoden 2025 aikana Tuusulan selvitysalueella ja sen ympäristössä tehdyt havainnot huomionarvoisista lajeista sekä varpushaukan pesä. Selvitysalue on merkitty läpikuultavalla punaisella värillä. (Taustakartta © Maanmittauslaitos 2025)

### 3.5 Lähikarttaotteet havainnoista

Seuraavilla kartoilla esitetään kaikki huomionarvoisten lajien havainnot lähikarttaotteilla edellisten lukujen karttaotteita tarkemmin tiedoin.





Kuva 8. Pesimälintuhavainnot Tuusulan selvitysalueella 2024 ja 2025, karttaote 2/2. (Taustakartta © Maanmittauslaitos 2025)

Sweco | Pesimälinnustoselvitys 2024 ja 2025, Tuusula

Työnumero: 25019405

Päivämäärä: 23.7.2025 Versio: 1

## 4. Johtopäätökset

Pesimälinnustoselvityksen aikana vuosina 2024 ja 2025 havaittiin yhteensä 12 huomionarvoista lajia (Taulukko 5). Kaikkiaan maastokäyntien aikana havaittiin 39 lajia. Lajimäärä on tämän kokoiselle alueelle tavanomainen, ja havaitut lajit ovat tavanomaisia alueella esiintyville elinympäristöille. Esimerkiksi pensastasku ja pensaskerttu ovat lajeja, jotka esiintyvät tyypillisesti vastikään hakatuilla ja muutoin ihmisvaikutteisilla, puoliavoimilla alueilla.

Selvityksessä havaitut hömötiainen ja töyhtötiainen ovat varttuneita ja vanhoja, lahoppuustoisia metsiä suosivia lajeja, joten on epätodennäköistä, että kaavamuutosalue olisi tärkeä elinympäristö näille lajeille, vaikka ne saattavatkin käyttää alueen taimikkoa ruokailuun. Kaavamuutosalueella tapahtuvalla maankäytöllä ei arvioida olevan merkittäviä vaikutuksia myöskään muihin havaittuihin metsäisten elinympäristöjen lajeihin eli palokärkeen, harmaapäätikkaan ja närheeseen. Puskurivyöhykkeellä on kaavamuutosaluetta varttuneempia ja monimuotoisempia metsäympäristöjä, joilla on näille lajeille enemmän merkitystä elinympäristöinä.

Selvityksen aikana havaitut peltoympäristöjä suosivat lajit, kuten kuovi ja kiuru, ovat kaavamuutosalueella epätodennäköisiä pesimälajeja, etenkin kun alueen avohakkuu umpeutuu muutamien vuosien kuluessa puuntaimien kasvaessa, jos aluetta ei käytetä rakentamiseen. Kaavamuutosalueen yllä useaan kertaan soidinlennossa havaittu taivaanvuohi on pesimäpaikkansa valinnan suhteen varsin joustava ja voi pesiä kaavamuutosalueen tai sen lähiympäristön ojien ja lampareiden reunoilla. Yksilöitä ei kuitenkaan koskaan havaittu soittimella enempää kuin yksi kerrallaan, joten alueella ei todennäköisesti pesi merkittäviä parimääriä taivaanvuohia.

Kaavamuutosalueen maankäyttötoimilla ei todennäköisesti ole merkittävää kielteistä vaikutusta selvitysalueiden ja niiden lähiympäristön huomionarvoisiin lajeihin. Vaikka edellä mainitut linnut ovat silmälläpidettäviä, vaarantuneita tai erittäin uhanalaisia, niillä ei ole lain mukaan sellaista asemaa, joka estäisi alueelle rakentamisen (ainoastaan suositus rakentamisen ajoitukseen, ks. Taulukko 5).

Kaavamuutosalue tai puskurialue eivät sijoitu millekään luonnonsuojelualueelle tai SPA-alueelle (Natura 2000). Lähimmät luonnonsuojelualueet ovat noin 2,5–3,5 kilometrin päässä kaavamuutosalueesta. Kaavamuutosalueella tapahtuvilla maankäyttötoimilla ei odoteta olevan merkittäviä vaikutuksia näiden luonnonsuojelualueiden linnustoon.

Taulukko 5. Pesimälinnustoselvityksessä vuonna 2024 ja 2025 havaitut Tuusulan selvitysalueen huomionarvoiset lajit ja havainnoista johtuvat rajoitukset maankäyttöön. Taulukossa on mukana myös varpushaukka, joka ei ole huomionarvoinen laji, mutta lajin pesä on suojeltu luonnonsuojelulain (9/2023) 70 §:n nojalla. Lajien uhanalaisuusluokitukset Hyvärisen ym. (2019) mukaan; lyhenteet: EN =

erittäin uhanalainen, VU = vaarantunut, NT = silmälläpidettävä. Sensitiivisten lajien tiedot on esitetty vain viranomaiskäyttöön tarkoitetussa liitteessä 1.

Havainto, havaintovuosi	Sijainti	Soveltuva elinympäristö	Suojeluperuste	Maankäyttörajoitukset (maankäytön muutos ei sallittu, mahdolliset suojavyöhykkeet, vapaaehtoiset suositukset)	Muut kommentit
Kuovi 2025	Selvitysalueiden ulkopuolisilla pelloilla lännessä.	Pellot, rantaniityt, suot.	Suomen kansainvälinen vastuulaji NT	Ei rajoituksia. Vapaaehtoinen suositus, jonka mukaan maankäyttötoimien aloitusta on vältettävä 1.4.–31.7. välisenä aikana.	Ei lakisääteistä suojelua.
Taivaanvuohi 2025	Soidinlentoa kaavamuutosalueen ja puskurivyöhykkeen yläpuolella.	Kosteikot, suot, ojat.	NT	Ei rajoituksia. Vapaaehtoinen suositus, jonka mukaan maankäyttötoimien aloitusta on vältettävä 1.4.–31.7. välisenä aikana.	Ei lakisääteistä suojelua.
Varpushaukka 2025	Pesä selvitysalueiden ulkopuolella idässä.	Tiheät kuusikot.		Lajin pesä on suojeltu ympäri vuoden luonnonsuojelulain (9/2023) 70 §:n nojalla. Suositeltu suojaetäisyys maankäytön toimenpiteisiin pesimäaikana on 75 metriä metsäisessä ympäristössä (Kontkanen & Nevalainen 2002). Löydetty pesä on noin 280 metrin päässä kaavamuutosalueesta.	Poikkeuslupaa pesän tai sen pesimäaikaisen 75 m suojavyöhykkeen hävittämiseen haetaan tarvittaessa alueelliselta ELY-keskukselta.
Palokärki 2025	Selvitysalueiden ulkopuolisella metsäalueella lännessä.	Metsät.	Sisältyy EU:n lintudirektiivin liitteeseen I	Ei rajoituksia. Vapaaehtoinen suositus, jonka mukaan maankäyttötoimien aloitusta on vältettävä 1.4.–31.7. välisenä aikana.	Lintudirektiivissä tarkoitettujen lajien suojelu edellyttää Natura-alueiden perustamista. Selvitysalue ei kuulu Natura-alueeseen, eikä siellä näin ollen ole oikeudellista velvoitetta turvata/suojella lajeja.

Havainto, havaintovuosi	Sijainti	Soveltuva elinympäristö	Suojeluperuste	Maankäyttörajoitukset (maankäytön muutos ei sallittu, mahdolliset suojavyöhykkeet, vapaaehtoiset suositukset)	Muut kommentit
Harmaapäätikkä 2025	Selvitysalueiden ulkopuolella pohjoisessa. Puskurivyöhykkeen pohjoisosassa lisäksi kuolleen yksilön jäänteet.	Metsät.	Sisältyy EU:n lintudirektiivin liitteeseen I	Ei rajoituksia. Vapaaehtoinen suositus, jonka mukaan maankäyttötoimien aloitusta on vältettävä 1.4.–31.7. välisenä aikana.	Lintudirektiivissä tarkoitettujen lajien suojelu edellyttää Natura-alueiden perustamista. Selvitysalue ei kuulu Natura-alueeseen, eikä siellä näin ollen ole oikeudellista veloitetta turvata/suojella lajeja.
Kiuru 2025	Yksilö kaavamuutosalueella ja useita yksilöitä selvitysalueiden ulkopuolella lounaassa.	Pellot, rantaniityt, suot.	NT	Ei rajoituksia. Vapaaehtoinen suositus, jonka mukaan maankäyttötoimien aloitusta on vältettävä 1.4.–31.7. välisenä aikana.	Ei lakisääteistä suojelua.
Pensastasku 2024, 2025	Havaittu kaavamuutosalueen koillisella puoliskolla.	Avoimet/puoliavoimet alueet: hakkuualueet, taimikot, pensaikot.	VU	Ei rajoituksia. Vapaaehtoinen suositus, jonka mukaan maankäyttötoimien aloitusta on vältettävä 1.4.–31.7. välisenä aikana.	Laji suosii hakattuja alueita ja muita alueita, joilla ihmisvaikutus on selvä.
Pensaskerttu 2024, 2025	Havaittu kaavamuutosalueen eteläosissa ja selvitysalueiden ulkopuolella lounaassa.	Avoimet/puoliavoimet alueet: hakkuualueet, taimikot, pensaikot.	NT	Ei rajoituksia. Vapaaehtoinen suositus, jonka mukaan maankäyttötoimien aloitusta on vältettävä 1.4.–31.7. välisenä aikana.	Laji suosii hakattuja alueita ja muita alueita, joilla ihmisvaikutus on selvä.
Närhi 2025	Selvitysalueiden ulkopuolella lännessä ja pohjoisessa.	Metsät.	NT	Ei rajoituksia. Vapaaehtoinen suositus, jonka mukaan maankäyttötoimien aloitusta on vältettävä 1.4.–31.7. välisenä aikana.	Ei lakisääteistä suojelua.
Hömötiainen 2024, 2025	Havaittu 2024 puskurivyöhykkeen länsiosassa ja 2025 selvitysalueiden ulkopuolella pohjoisessa.	Vartuneet ja vanhat metsät, joissa lahoppua.	EN	Ei rajoituksia. Vapaaehtoinen suositus, jonka mukaan maankäyttötoimien aloitusta on vältettävä 1.4.–31.7. välisenä aikana.	Ei lakisääteistä suojelua.

Havainto, havaintovuosi	Sijainti	Soveltuva elinympäristö	Suojeluperuste	Maankäyttörajoitukset (maankäytön muutos ei sallittu, mahdolliset suojavyöhykkeet, vapaaehtoiset suositukset)	Muut kommentit
Töyhtötiainen 2025	Selvitysalueiden ulkopuolella pohjoisessa.	Vartuneet ja vanhat metsät, joissa lahoppua.	VU	Ei rajoituksia. Vapaaehtoinen suositus, jonka mukaan maankäyttötoimien aloitusta on vältettävä 1.4.–31.7. välisenä aikana.	Ei lakisääteistä suojelua.
Sensitiivinen lintulaji 1					Ks. liite 1.
Sensitiivinen lintulaji 2					Ks. liite 1.

4.1 Suositukset ekologisesti arvokkaiden alueiden huomioon ottamiseksi maankäytössä Olemassa olleiden tietojen ja maastokäyntien perusteella lintujen kannalta ekologisesti arvokkaita alueita (luvun 2.3 luokat 1-4) ei tunnistettu. On kuitenkin suositeltavaa, että kaikki maankäyttötoimet (erityisesti kasvillisuuden raivaus) toteutetaan lintujen pesimäkauden (1.4.–31.7.) ulkopuolella. Tämän suosituksen huomioonottaminen on vapaaehtoista. Alueen maankäytön toimenpiteisiin ei kohdistu pakollisia rajoitteita.

## 5. Lähteet

- BirdLife Suomi 2024a. FINIBA-rajaukset. <https://www.birdlife.fi/suojelu/alueet/finiba/finiba-rajaukset/> (viitattu 25.7.2024).
- BirdLife Suomi 2024b. Suomen IBA-alueet. <https://www.birdlife.fi/suojelu/alueet/iba/suomen-iba-alueet/> (viitattu 25.7.2024).
- Ellermaa, M. 2011. Maakunnallisesti tärkeät lintualueet ja niiden tunnistaminen Uudellamaalla. *Tringa* 4/2010-1/2011:140-174.
- Hyvärinen, E., Juslen, A., Kemppainen, E., Uddström, A. & Liukko, U.-M. (toim.) 2019. Suomen lajien uhanalaisuus - Punainen kirja 2019. Ympäristöministeriö ja Suomen ympäristökeskus.
- Keski-Suomen Metsoparlamentti: Kuinka löydän metsojen soidinpaikan? Metsoparlamentin soidinpaikkaesite (pdf). Saatavissa sivustolla <https://www.metsoparlamentti.fi/julkaisut.html> (Viitattu 24.3.2025)
- Kontkanen, H. & Nevalainen, T. 2002. Petolinnut ja metsätalous. *Siipirikko* 29(2): 1-80.
- Koskimies, P. & Väisänen, R.A. 1988. Linnustonseurannan havainnointiohjeet. - Helsingin yliopiston eläinmuseo, 2. Painos. Helsinki
- Luonnonsuojelulaki (9/2023). Finlex. Oikeusministeriö. <https://www.finlex.fi/fi/laki/alkup/2023/20230009> (viitattu 25.7.2024).
- Luonnonvarakeskus 2023. Puuston ikä 2023. <http://kartta.luke.fi/geoserver/web/?3> (viitattu 22.7.2025)
- Mäkelä K. & Salo P. 2023. Luontoselvitykset ja luontovaikutusten arviointi. Opas tekijälle, tilaajalle ja viranomaiselle. Suomen ympäristökeskuksen raporteja 43 | 2023.
- Suomen Lajitietokeskus, 2025a. Aineisto: LajiGIS: Lajin seurantakohteet: Petolinnut. Myös nollahavainnot. Ei tuloksia. (Haettu 11.4.2025).
- Suomen Lajitietokeskus, 2025b. Lajiryhmä: Petolinnut ja pöllöt. Aineisto: Rengastus- ja löytörekisteri (TIPU). Latauksen tunniste: <http://tun.fi/HBF.104179> (Linkki hakuun: <https://laji.fi/fi/observation/map?informalTaxonGroupId=MVL.1141&collectionId=HR.48&polygonId=198822>) (Haettu 11.4.2025).
- Suomen Lajitietokeskus, 2025c. Aineisto: Suojelunarvoiset petolintujen pesäpaikat. Ei tuloksia. (Haettu 11.4.2025).
- Suomen Lajitietokeskus, 2025d. Lajiryhmä: Linnut. Poissuljettu lajiryhmä: Petolinnut ja pöllöt. Lajin hallinnollinen raja: EU:n lintudirektiivin I-liite, Erityisesti suojeltavat lajit (LSA 2023/1066, liite 6), Alueellisesti uhanalainen 2020 - 2a Eteläboreaalinen, Lounaismaa ja Pohjanmaan rannikko. Lajin uhanalaisuusluokitus:

**Sweco** | Pesimälinnustoselvitys 2024 ja 2025, Tuusula

Työnumero: 25019405

Päivämäärä: 23.7.2025    Versio: 1

CR – Äärimmäisen uhanalaiset, EN – Erittäin uhanalaiset, VU – Vaarantuneet, NT – Silmälläpidettävät. Hallinnollinen rajausta ja uhanalaisuusluokitus: AND/OR: TAI (OR). Aika: 2000-01-01/2025-04-11. Koordinaattien tarkkuus: 500. Latauksen tunniste: <http://tun.fi/HBF.104180> (Linkki hakuun: [https://laji.fi/fi/observation/map?informalTaxonGroupId=MVL.1&informalTaxonGroupIdNot=MVL.1141&administrativeStatusId=MX.birdsDirectiveStatusAppendix1%2CMX.finlex160\\_1997\\_appendix4\\_specialInterest\\_2021%2CMX.regionallyThreatened2020\\_2a&redListStatusId=MX.iucnCR%2CMX.iucnEN%2CMX.iucnVU%2CMX.iucnNT&taxonAdminFiltersOperator=OR&time=2000-01-01%2F2025-04-11&polygonId=198822&coordinateAccuracyMax=500](https://laji.fi/fi/observation/map?informalTaxonGroupId=MVL.1&informalTaxonGroupIdNot=MVL.1141&administrativeStatusId=MX.birdsDirectiveStatusAppendix1%2CMX.finlex160_1997_appendix4_specialInterest_2021%2CMX.regionallyThreatened2020_2a&redListStatusId=MX.iucnCR%2CMX.iucnEN%2CMX.iucnVU%2CMX.iucnNT&taxonAdminFiltersOperator=OR&time=2000-01-01%2F2025-04-11&polygonId=198822&coordinateAccuracyMax=500)) (Haettu 11.4.2025).

Suomen Lajitietokeskus, 2025e. Muihin huomionarvoisten lajien kategorioihin kuulumattomat Suomen kansainväliset vastuulintulajit. Latauksen tunniste: <http://tun.fi/HBF.104181> (Linkki hakuun: <https://laji.fi/fi/observation/map?target=MX.36356%2CMX.27674%2CMX.32895%2CMX.27610%2CMX.27634%2CMX.26366%2CMX.26435&taxonAdminFiltersOperator=OR&time=2000-01-01%2F2025-04-11&polygonId=198822&coordinateAccuracyMax=500>) (Haettu 11.4.2025).

Suomen ympäristökeskus 2025: Natura2000-alueet.

<https://syke.maps.arcgis.com/apps/webappviewer/index.html?id=1ec276d5e14b4888993285fcb447b3dc> (viitattu 22.7.2025)

Sweco Finland Oy, 2025. Metsäkanalintus selvitys 2025, Tuusula. Salassapidettävä, vain viranomaiskäyttöön.



---

Aija Lehtinen, luontoasiantuntija, biologi (FM)  
Sweco Finland Oy  
Helsinki