



8. Isovarpuräme (IR)

[NT]

Kasvillisuuskuvaus:

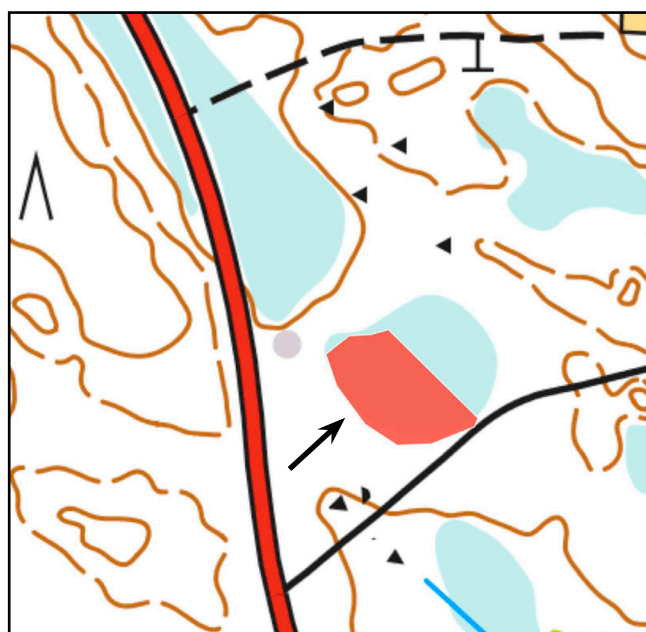
Notkelmassa metsätien pohjoispuolella sijaitseva isovarpuräme (IR). Isovarpuräme on säilynyt vähintään luonnontilaisen kaltaisena, vaikka kuvion itäpuolella on ojitus. Kuviolla puusto on puhtaasti kitukasvuista mäntyä ja männyn pieniä taimia. Pohjakerroksessa kasvaa puna- ja rämerahkasammalta. Kuvion kasvilajeina varpukasveista kasvaa suopursua, juolukkaa, vaivaiskoivua, mustikkaa ja kanervaa. Ruohovartisista kasvilajeista esiintyy suomuurainta ja pallosaraa.

Suojeluperuste / arvotus (1–3):

Arvotus: 1, koska kyseessä on selvästi erottuva ja luonnontilaisen kaltainen kostea elinympäristö. Osa isovarpurämeistä lukeutuu metsälain 10 § suojeltuihin elinympäristöihin. Isovarpurämeet on arvioitu silmälläpidettäviksi (NT) elinympäristöiksi.

Maankäyttösuositukset:

Kuviolle tulisi tehdä metsälain 10 § mukainen rajaus. Puusto, pienilmasto ja vesitalous tulisi säilyttää ennallaan.





9. Isovarpuräme (IR)

[NT]

Kasvillisuuskuvaus:

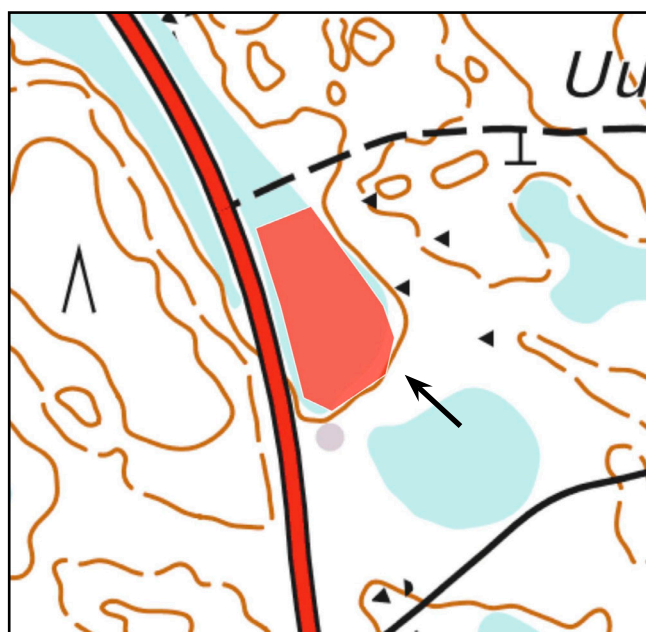
Teiden viereisessä painaumassa oleva isovarpuräme (IR), jossa kasvaa mäntyä ja muutamia koivun taimia. Isovarpuräme on säilynyt vähintään luonnontilaisen kaltaisena, eikä kuviolla ole ajojälkiä, oji-tuksia tai muita ihmisen jättämiä jälkiä. Pohjakerroksessa kasvaa räme- ja punarahkasammalta. Kuvion päävarpulajina vallitsee runsas vaivaiskoivu, muita varpukasveja kuviolla ovat suopursu, juolukka ja vähäinen mustikka. Ajoittain kasvaa runsaasti suomuurainta. Muina ruohovartisina kasveina esiintyy tupasvillaa, pallosaraa ja suokukkaa.

Suojeluperuste / arvotus (1–3):

Arvotus: 1, koska kyseessä on selvästi erottuva ja luonnontilaisen kaltainen kostea elinympäristö. Osa isovarpurämeistä lukeutuu metsälain 10 § suojeltuihin elinympäristöihin. Isovarpurämeet on arvioitu silmälläpidettäväksi (NT) elinympäristöiksi.

Maankäyttösuositukset:

Kuviolle tulisi tehdä metsälain 10 § mukainen rajausta. Puusto, pienilmasto ja vesitalous tulisi säilyttää ennallaan.





10. Oligotrofinen saraneva (OISN), isovarpuräme (IR) ja oligotrofinen lyhytkorsiräme (OILkR) [NT]

Kasvillisuuskuvaus:

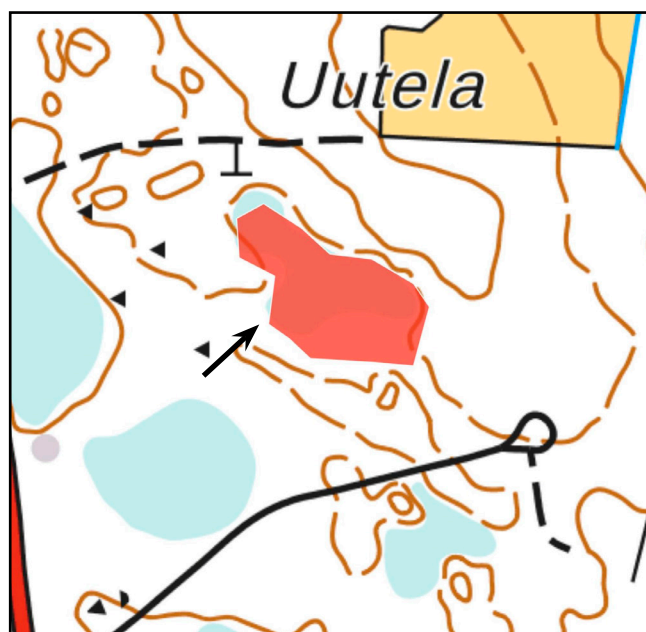
Ojittamaton notkelmaan syntynyt suokokonaisuus, jossa on useita eri suotyyppisiä. Kuvion pohjoisosassa on pienialainen oligotrofinen saraneva, jonka pohjakerroksessa on kauttaaltaan rahkasammalmatto. Ruohovartisista kasveista esiintyy pullosaraa, riippasaraa, raatetta sekä tupasvillaa kuvion reunaosissa. Saranevan eteläpuolella sekä koko kuvion etelälaidassa on kapea kaistale mäntyä kasvavaa isovarpurämettä (IR), jossa valtalajeina kasvaa korkeakasvuista suopursua sekä juolukkaa, puolukkaa, variksenmarjaa, tupasvillaa ja pullosaraa. Pohjakerroksessa kasvaa rämerahkasammalta ja seinäsammalta. Suokuvion isoimman alan valtaa isovarpurämekuvioiden välissä lähes avoin oligotrofinen lyhytkorsiräme, jossa on vain muutamia mättäillä kasvavia kitukasvuisia mäntyjä ja männyn taimia. Pohjakerroksessa on yhtenäinen puna- ja rämerahkasammalpeite. Nevapinnoilla esiintyy tupasvillaa, jouhisaraa ja mutasaraa, mätäspinoilla suokukkaa, suomuurainta, pikkukarpalaa ja variksenmarjaa. Suokokonaisuuden eteläisimmässä kulmassa on pienialainen avoin oligotrofinen saraneva, jonka kasvillisuudessa esiintyy jouhi- ja riippasaraa, tupasvillaa ja pohjakerroksessa rahkasammaleita.

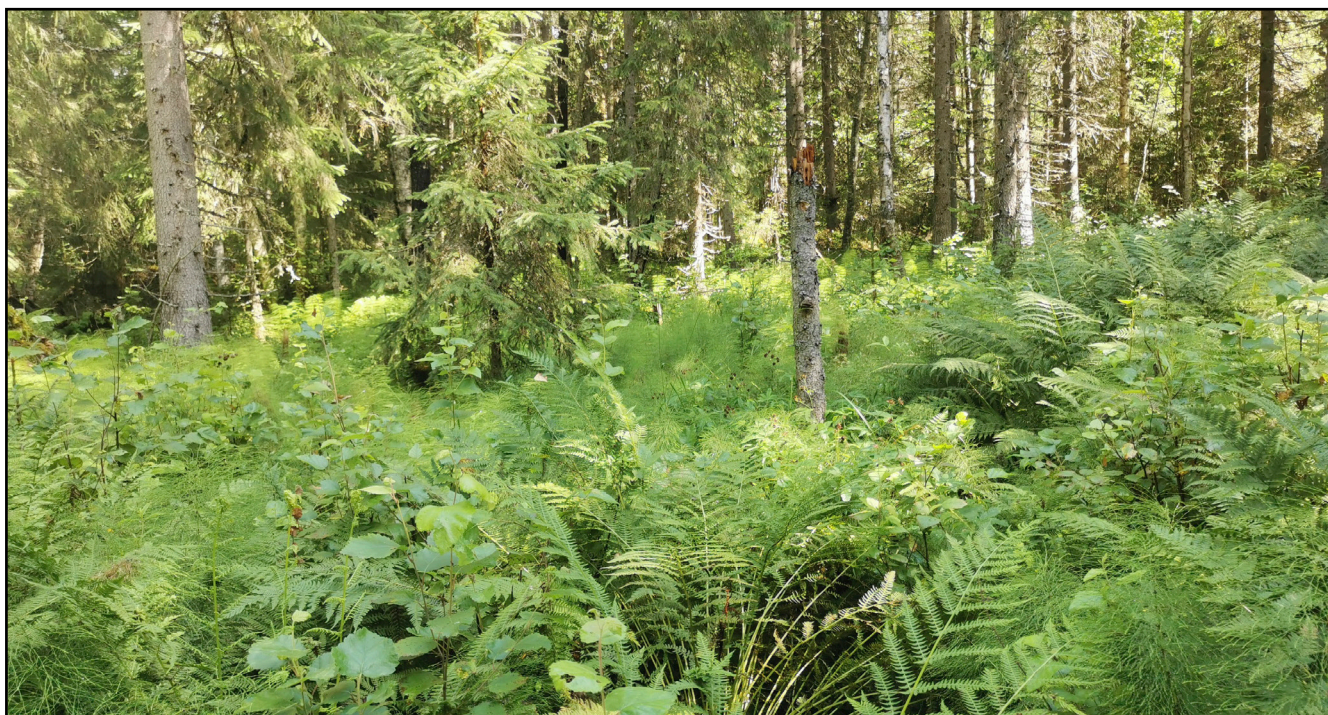
Suojeluperuste / arvotus (1–3):

Arvotus: 1, koska kyseessä on selvästi erottuva ja luonnontilaisen kaltainen kostea elinympäristö. Vähäpuuistoiset jouto- ja kitumaan suot on rajattu metsälain 10 § erityisen tärkeäksi elinympäristöksi ja myös osa isovarpurämeistä lukeutuu metsälain 10 § suojeltuihin elinympäristöihin. Saranevat, isovarpurämet ja lyhytkorsirämet on arvioitu silmälläpidettäväksi (NT) elinympäristöiksi.

Maankäyttösuositukset:

Kuviolle tulisi tehdä metsälain 10 § mukainen rajausta. Vesitalous ja puusto tulisi säilyttää ennallaan.





11. Lehtokorpi (LhK)

[VU]

Kasvillisuuskuvaus:

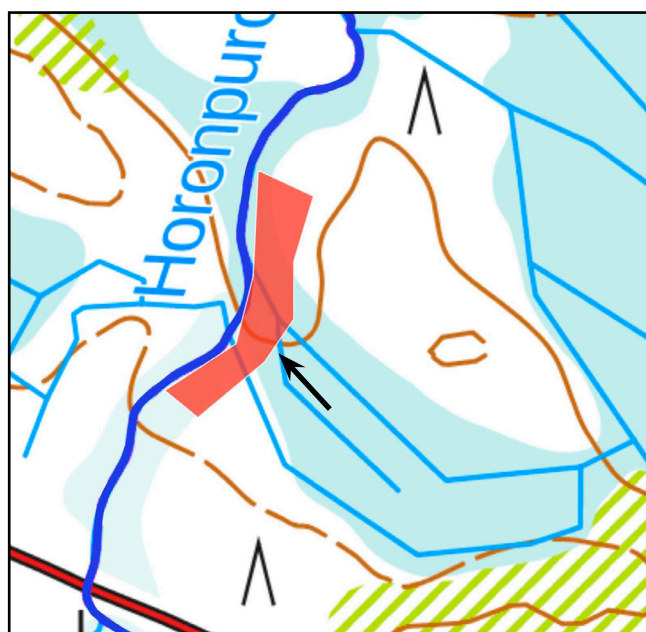
Horonpuroon sen itäpuolella rajautuva pitkänmallinen varjoisa lehtokorpi (LhK), jossa puusto on kookasta vanhaa kuusikkoo. Lisäksi kuviolla kasvaa hieskoivua, pajuja, korpipaatsamaa sekä kuusen, harmaalepän ja pihlajan taimia. Lahopuuta on runsaasti. Kenttäkerroksessa valtalajeja ovat saniaisista soreahiirenporras, korpi-imarre, isoalvejuuri, metsäalvejuuri. Lisäksi kasvaa metsäkortetta, mesianger-voa, kurjenjalkaa, suo-orvokkia, korpikastikkaa, oravanmarjaa, isotalvikkia ja metsätähteä. Varvuista esiintyy vähän puolukkaa ja mustikkaa. Puron varrella on myös suovehkaa. Sammalkerros on aukkoisen ja yleisimpiä ovat lehväsammalet, vaalea- ja pallopäärahkasammalet sekä metsäkerrossammal.

Suojeluperuste / arvotus (1-3):

Arvotus: 1, kuvio on rajattu metsälain 10 § erityisen tärkeäksi elinympäristöksi (pienvesistöjen välittömät lähiympäristöt). Lehtokorvet on luokiteltu vaarantuneiksi (VU) elinympäristöiksi.

Maankäyttösuositukset:

Metsälain mukaiset. Vesitalous, pienilmasto ja puusto tulisi säilyttää ennallaan.





12. Mustikkakorpi (MK)

[EN]

Kasvillisuuskuvaus:

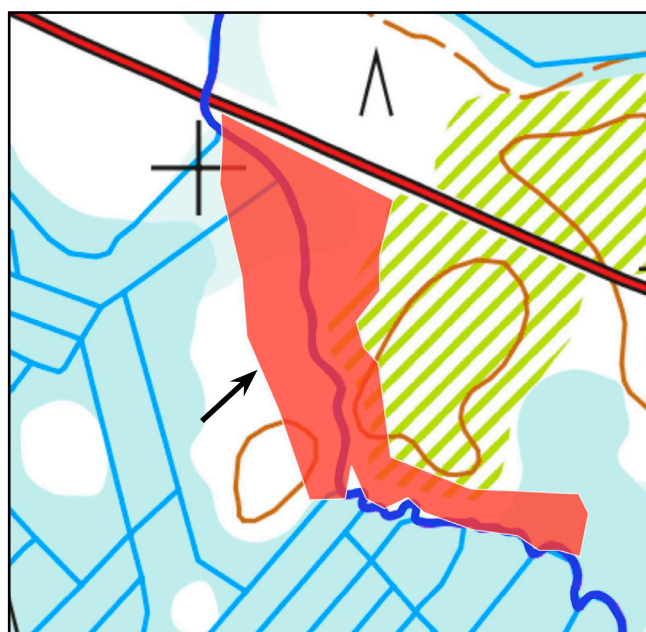
Horonpuron varrella Tiilikantien eteläpuolella oleva mätäspintainen mustikkakorpi (MK), joka rajautuu selvitysalueen ulkopuolella olevasta itäosastaan tuoreeseen avohakkuuseen. Puusto on erirakenteista ja ajoittain ryteikköistä ja lahoppuuta on paljon. Valtapuina ovat kuusi ja hieskoivu, lisäksi kasvaa pihlajan ja kuusien taimia. Pensaskerroksessa on lisäksi korpipaatsamaa. Kenttäkerroksen valtalajeina kasvaa mustikkaa, metsäkortetta, metsäalvejuurta, isoalvejuurta, riidenliekoa, kangasmaitikkaa ja puolukkaa. Lisäksi esiintyy suomuurainta, pallosaraa, lillukkaa, kurjenjalkaa, oravanmarjaa ja isotalvikkia. Rahkasammaleet ja metsäkerrossammalkasvustot ovat pohjakerroksen pääsammallajit. Horonpurossa, johon yhdistyy muutamia kaivettuja ojaia, esiintyy muun muassa ulpukkaa ja järvikortetta.

Suojeluperuste / arvotus (1–3):

Arvotus: 1, kuvio on rajattu metsälain 10 § erityisen tärkeäksi elinympäristöksi (pienvesistöjen välittömät lähiympäristöt). Mustikkakorvet on luokiteltu erittäin uhanalaisiksi (EN) elinympäristöiksi.

Maankäyttösuositukset:

Metsälain mukaiset. Vesitalous tulee säilyttää ennallaan, joten esimerkiksi lisäojituksia tulee välttää. Myös reunapuusto tulee säilyttää ennallaan.





13. Isovarpuräme (IR)

[NT]

Kasvillisuuskuvaus:

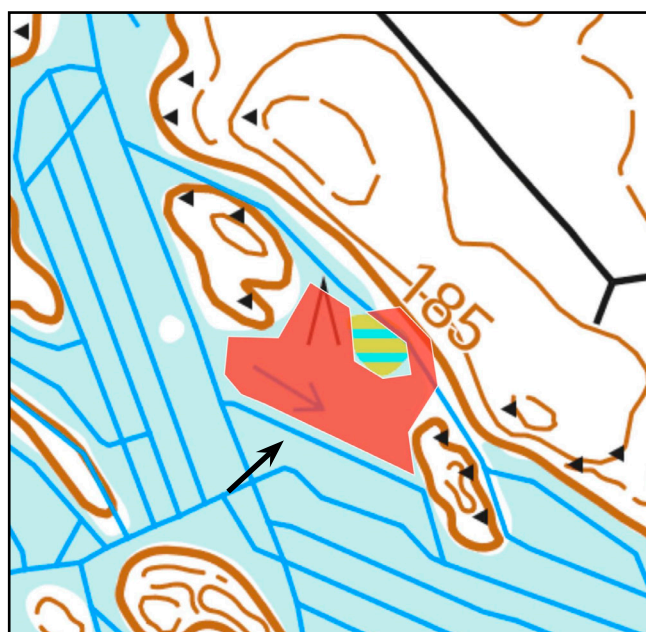
Jyrkähkön mäenrinteen alapuolelle muodostunut isovarpuräme (IR). Mäenrinteen alapuolella on vanha umpeenkasvanut ojitus, mutta kuvio on säilynyt vähintään luonnontilaisen kaltaisena. Isovarpurämeen puusto on mäntyä, ja lisäksi kasvaa harvakseltaan männyn ja koivun taimia. Pohjakerroksessa esiintyy pääasiassa rämerahkasammalta ja seinäsammalta sekä kuvion pohjoisosassa ruskorahkasammalta. Varpukasveina kuviolla esiintyy korkeakasvuista suopursua, juolukkaa, kanervaa, variksenmarjaa, vaivaiskoivua ja mustikkaa. Ruohovartisina kasveina kasvaa tupasvillaa, suomuurainta ja pallosaraa. Kuvio rajautuu viereiseen kuvion 14 oligotrofiseen sararämeeseen ja kuvion 15 louhikkometsään.

Suojeluperuste / arvotus (1-3):

Arvotus: 1, koska kyseessä on selvästi erottuva ja luonnontilaisen kaltainen kostea elinympäristö. Osa isovarpurämeistä lukeutuu metsälain 10 § suojeltuihin elinympäristöihin. Isovarpurämeet on arvioitu silmälläpidettäväksi (NT) elinympäristöiksi.

Maankäyttösuositukset:

Kuviolle tulisi tehdä metsälain 10 § mukainen rajaus. Puusto, pienilmasto ja vesitalous tulisi säilyttää ennallaan.





14. Oligotrofinen saraneva (OISN)

[NT]

Kasvillisuuskuvaus:

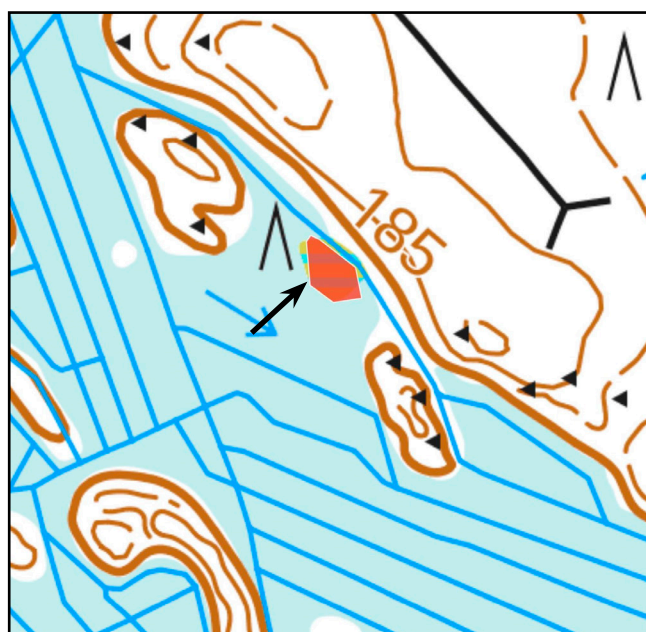
Mäenrinteen alapuolelle muodostunut ympyränmuotoinen ja pienalainen oligotrofinen saraneva (OISN), jota ympäröi kuvion 13 isovarpuräme. Kuvio on männyn taimia lukuun ottamatta avoin. Pohjakerroksessa on kauttaaltaan matalia rahkasammalmättäitä. Pohjakerroksessa kasvaa rusko-, ruso-, puna- ja rämerahkasammalta. Rämeellä kasvaa jouhisaraa, tupasvillaa, variksenmarjaa, suokukkaa, pyöreälehtikihokkia ja isokarpalaa. Myös pienikasvuista vaivaiskoivua kasvaa siellä täällä. Kuvion koillislaidalla on umpeenkasvanut oja, josta huolimatta sararäme on säilynyt vähintään luonnontilaisen kaltaisena.

Suojeluperuste / arvotus (1–3):

Arvotus: 3, koska kyseessä on selvästi erottuva ja luonnontilaisen kaltainen kostea elinympäristö, joka ylläpitää paikallista monimuotoisuutta. Elinympäristöjen uhanalaisuuden arvioinnissa saranevat on luokiteltu silmälläpidettäviksi (NT) luontotyypeiksi.

Maankäyttösuositukset:

Vesitalous ja pienilmasto tulisi säilyttää ennallaan.





15. Louhikkometsä (Vr)

[LC]

Kasvillisuuskuvaus:

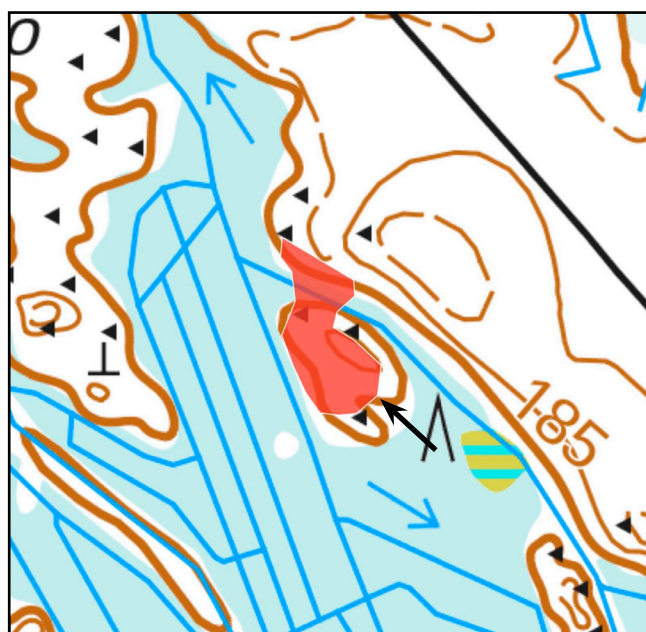
Selvästi ympäristöstään erottuva jyrkkäreunainen louhikkometsä (Vr). Kohteen puusto muodostuu pääosin männyistä ja rauduskoivuista sekä koivun ja kuusen taimista. Kuviolla on myös muutamia kaatuneita keloja ja vanhoja palokoroisia kantoja. Pohjakerroksessa kasvaa seinäsammalta ja mäen yläosissa myös metsäkerrossammalta. Jäkäläpeite on runsas ja koostuu harmaa-, valko- ja palleroporonjäkälästä. Kivenlohkareilla kasvaa myös kaarrekarvetta. Lohkareiden välissä ohuella kivennäismaalla on puolukkaa, mustikkaa ja variksenmarjaa. Louhikkometsässä ei ole havaittavissa ihmisen jättämiä jälkiä, vaan kuvio on kasvillisuudeltaan hyvin luonnontilainen. Louhikkometsä rajautuu viereiseen kuvion 13 isovarpurämeeseen.

Suojeluperuste / arvotus (1–3):

Arvotus: 1, koska kuvio on rajattu metsälain 10 §:n arvokkaaksi elinympäristöksi (karukkokankaita vähätuottoisemmat alueet). Louhikkometsät on arvioitu elinvoimaisiksi, säilyviksi (LC) elinympäristöiksi.

Maankäyttösuositukset:

Metsälain mukaiset. Puusto ja pienilmasto tulisi säilyttää ennallaan.





16. Louhikkometsä (Vr)

[LC]

Kasvillisuuskuvaus:

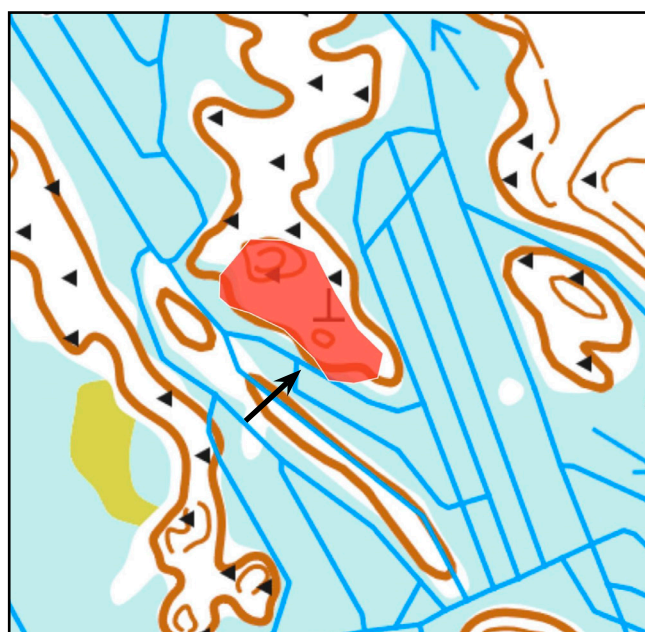
Ojitetun suoalueen keskellä sijaitseva louhikkometsä (Vr), joka koostuu useasta kohoumasta. Kohteen puusto muodostuu männyistä, rauduskoivuista ja haavoista. Koivun ja kuusen taimia kasvaa myös kuviolla. Kuviolla on muutamia kaatuneita keloutuneita mäntyjä. Pohjakerroksessa on seinäsammalta, metsäkerrossammalta ja kynsisammalta. Jäkäläpeite on runsas ja se koostuu harmaa-, valko- ja pallero-poronjäkälästä. Myös risarustojäkälää kasvaa kivien päällä. Lohkareiden välissä kivennäismaalla kasvaa puolukkaa, mustikkaa ja variksenmarjaa, painanteissa myös suopursua. Louhikkometsässä ei ole havaittavissa ihmisen jättämiä jälkiä, vaan kuvio on kasvillisuudeltaan hyvin luonnontilainen.

Suojeluperuste / arvotus (1–3):

Arvotus: 1, koska kuvio on rajattu metsälain 10 §:n arvokkaaksi elinympäristöksi (karukkokan- kaita vähätuottoisemmat alueet). Louhikkometsät on arvioitu elinvoimaisiksi, säilyviksi (LC) elinympäristöiksi.

Maankäyttösuositukset:

Metsälain mukaiset. Puusto ja pienilmasto tulisi säilyttää ennallaan.





17. Isovarpuräme (IR)

[NT]

Kasvillisuuskuvaus:

Harjanteen alle muodostunut suoalueen itälaidassa oleva vaivaiskoivuvaltainen isovarpuräme (IR), jossa kasvaa kitukasvuista mäntyä ja männyn taimia. Isovarpuräme on säilynyt luonnontilaisena eikä kuviolla ole ajojälkiä, ojituksia tai muitakaan ihmisen jättämiä jälkiä. Pohjakerroksessa kasvaa räme- ja punarahkasammalta. Kuvion päävarpulajina vallitsee runsas vaivaiskoivukasvusto. Kasvillisuudessa on muutoin kanervaa, tupasvillaa, suokukkaa, pallosaraa ja isokarpaloa. Isovarpurämekuvio rajautuu viereiseen kuvion 18 sararämeeseen.

Suojeluperuste / arvotus (1–3):

Arvotus: 1, koska kuvio on rajattu metsälain 10 §:n arvokkaaksi elinympäristöksi (vähäpuustoiset jouto- ja kitumaan suot). Isovarpurämeet on luokiteltu silmälläpidettäviksi (NT) elinympäristöiksi.

Maankäyttösuositukset:

Metsälain mukaiset. Vesitalous, puusto ja pienilmasto tulee säilyttää ennallaan.





18. Oligotrofinen sararäme (OISR)

[VU]

Kasvillisuuskuvaus:

Pienialainen oligotrofinen sararäme (OISR), joka on rakenteeltaan reunoiltaan pienipuustoista ja keski-osaan lähes puutonta saranevaa. Kuviolla kasvava puulaji on pääasiassa kitukasvuinen mänty, pensaskerroksessa on koivun ja männyn taimia. Pohjakerroksessa esiintyy kauttaaltaan rakkasammalmatto päälajeinaan räme- ja punarahkasammal. Kenttäkerroksen ruohoina esiintyy jouhi- ja mutasaraa, valkopiirtoheinää, leväkköä, suokukkaa, pyöreälehtikihokkia, tupasvillaa, luhtavillaa ja raatetta. Mättäillä kasvaa myös vaivaiskoivua ja vaiveroa. Kuvio rajautuu viereiseen kuvion 17 isovarpurämeeseen.

Suojeluperuste / arvotus (1–3):

Arvotus: 1, koska kyseessä on selvästi erottuva ja luonnontilaisen kaltainen kostea elinympäristö. Sararämeet lukeutuvat metsälain 10 § suojeltuihin elinympäristöihin. Elinympäristöjen uhanalaisuuden arvioinnissa sararämeet on luokiteltu vaarantuneiksi (VU) luontotyypeiksi.

Maankäyttösuositukset:

Kuviolle tulisi tehdä metsälain 10 § mukainen rajaus. Vesitalous ja pienilmasto tulisi säilyttää ennallaan.





19. Harjumetsän valorinne

[VU]

Kasvillisuuskuvaus:

Ojitetun suoalueen keskellä oleva kaakko-luodesuuntainen noin 700 metriä pitkä harjumuodostelma. Puusto on pääosin keski-ikäistä ja iäkstä mäntyä ja harjulla on myös muutamia kaatuneita keloja sekä palokoraisia vanhoja kantoja. Kilpikaarnaisia mäntyjä on harjun kaakkoisosassa muutamia. Muu puusto koostuu pihlajista, rauduskoivuista, haavoista ja kuusista. Latvuspeittävyys harjulla on yli 50 %. Pensaskerroksessa kasvaa paikoitellen katajaa. Pohjakerroksessa on seinä-, metsäkerros- ja kangaskynsisammalta sekä harmaa-, valko- ja palleroporonjäkälää sekä hieman hirvenjäkälää. Harjumetsän kenttäkerroksen valtalajeina esiintyy puolukkatyyppin (VT) kuivahkon kankaan kasveista puolukkaa, variksenmarjaa, mustikkaa ja kanervaa. Metsämaitikkaa ja metsätähteä kasvaa ajoittain. Yövilkkaesiintymä kasvaa harjun notkelmassa.

Suojeluperuste / arvotus (1–3):

Arvotus: 2, koska kyseessä on selvästi ympäristöstään erottuva harjuelinympäristö. Harjumetsien valorinteet on luokiteltu vaarantuneiksi (VU) luontotyypeiksi.

Maankäyttösuositukset:

Puusto ja pienilmasto tulisi säilyttää ennallaan.





20. Korpiräme (KR)

[EN]

Kasvillisuuskuvaus:

Kangasmetsäsaarekkeen alapuolelle jäävään notkoon järven rannalle muodostunut korpiräme (KR). Kuvion koillispuolella on ojitus, mutta kuvio on säilynyt vähintään luonnontilaisen kaltaisena. Kuvion pääpuulaji on mänty, mutta myös jonkin verran koivua ja kuusta esiintyy. Pensaskerros muodostuu näiden puulajien taimista. Pohjakerroksessa yleisimpänä sammalena on korpirahkasammal, mutta myös rämerahkasammalta kasvaa. Kenttäkerroksessa yleisimpänä on suopursu, jonka lisäksi esiintyy juolukkaa, puolukkaa, mustikkaa, variksenmarjaa, pallosaraa sekä vähän tupasvillaa.

Suojeluperuste / arvotus (1-3):

Arvotus: 2, koska kyseessä on selvästi ympäristöstään erottuva, luonnontilaisen kaltainen kostea elinympäristö. Korpirämeet on luokiteltu erittäin uhanalaisiksi (EN) luontotyypeiksi.

Maankäyttösuositukset:

Vesitalous, pienilmasto ja puusto tulisi säilyttää ennallaan.

