
Saarijärven ja Karstulan Leinnevankankaan tuulivoimapuiston kasvillisuus selvitys 2022



SISÄLLYSLUETTELO

Johdanto	3
Raportista	3
Selvitysalueen yleiskuvaus	3
Työstä vastaavat henkilöt	4
Tutkimusmenetelmät	5
Epävarmuustekijät	5
Tutkimusalueen kasvillisuudesta	7
Arvokkaat kasvillisuuskohteet	9
Tulokset ja päätelmät	78
Kirjallisuus	81

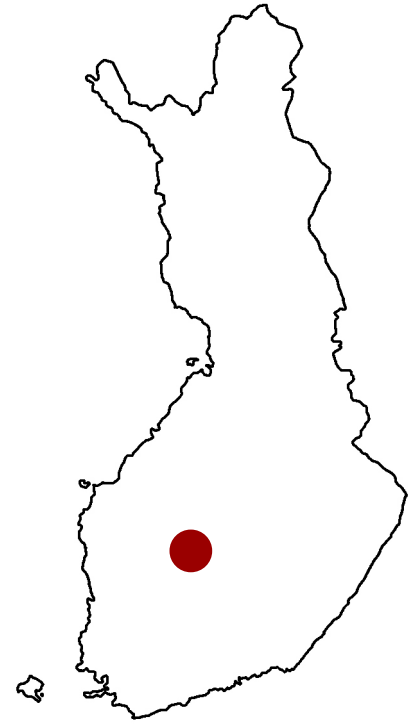
*Tähän raporttiin suositetaan viittaamaan seuraavasti:
Granroth, K. & Ahlman, S. 2022: Saarijärven ja Karstulan Leinnevankankaan
tuulivoimapuiston kasvillisuusselvitys 2022. Ahlman Group Oy.*

JOHDANTO

Tämä raportti esittelee Sweco Infra & Rail Oy:n Ahlman Group Oy:ltä tilaaman Saarijärven ja Karstulan Leinnevankankaan tuulivoimapuiston kasvillisuus selvityksen tulokset, joiden perusteella voidaan arvioida hankkeen mahdollisia vaikutuksia kasvillisuudelle ja luontotyypeille.

Pohjanvoima Oy suunnittelee tuulivoimaloiden rakentamista Leinnevankankaan alueelle. Tuulivoimapuisto koostuu tuulivoimaloista perustuksineen, niitä yhdistävistä maakaapeleista, kantaverkkoon liittymisasemasta sekä tuulivoimaloita yhdistävistä teistä. Hankkeeseen sovelletaan YVA-lain (252/2017) mukaista ympäristövaikutusten arviointimenettelyä.

Osana hankesuunnittelua toteutettiin kasvillisuus selvitys, jonka tavoitteena oli löytää tutkimusalueella mahdollisesti olevat huomionarvoiset kasvillisuuskuviot sekä uhanalaiset lajit.

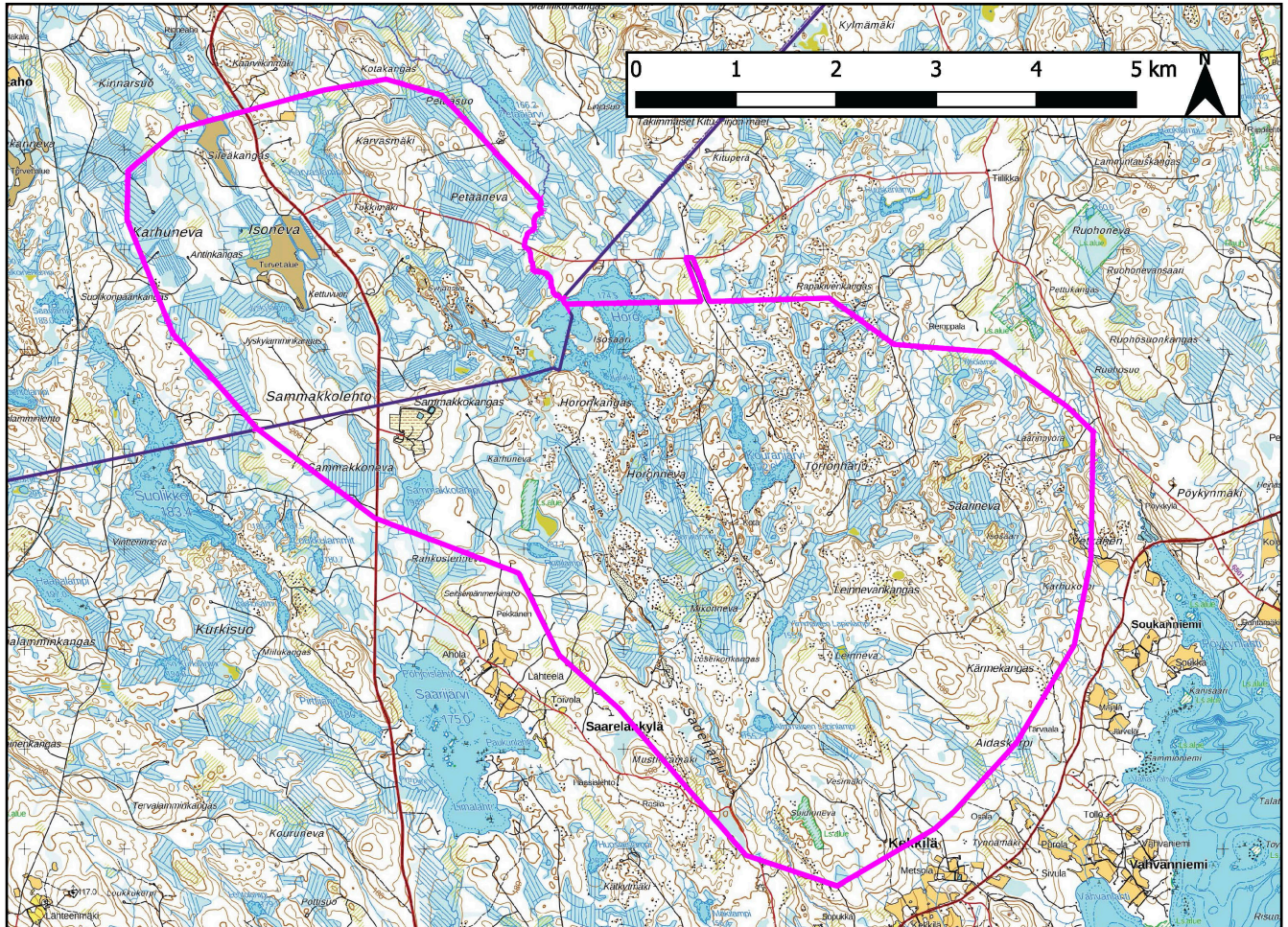


RAPORTISTA

Tässä raportissa esitetään heinä–elokuussa 2022 toteutetun kasvillisuus selvityksen tulokset. Raportti käsittää yleis- ja pohjatietojen lisäksi kuvaukset tutkimusmenetelmistä sekä inventointien tulokset ja maankäyttösuositukset.

SELVITYSALUEEN YLEISKUVAUS

Leinnevankankaan suunniteltu tuulivoimapuisto sijaitsee noin yhdeksän kilometriä Saarijärven keskustan koillispuolella Saarelankylän ja Soukanniemen välisellä alueella. Karstulan keskusta sijaitsee noin 23 kilometriä alueen länsi-luoteispuolella. Alue rajautuu pohjoislaidaltaan osittain Kannonkosken kuntarajaan. Tutkimusalue on noin 3 933 hehtaaria, josta Saarijärven puolella on 2 813 hehtaaria ja Karstulan puolella 1 120 hehtaaria. Alue levittäytyy pohjoisosan Karvasmäestä eteläosan Kekkilään sekä länsilaidan Sammakkolehdosta itäosan Karhukorpeen. Alue on metsävaltainen ja mäkinen. Notkoissa on runsaasti ojitettuja suoaloja. Karstulan puolella on myös turvetuotantokenttiä. Luonnontilaisia tai luonnontilaisen kaltaisia soita on niukasti. Maaperä on monin paikoin louhikkoista ja lounaisosassa kulkee kapea Sadeharju. Kulttuuriympäristöjä edustavat lähinnä itälaidan pieni peltoala sekä länsiosan Sammakkokankaan jätekeskus. Vesistöjä ovat muun muassa Sammakkolampi, Rupilampi, Alimmainen Lapinlampi, Ylimmäinen Lapinlampi, Yltiölampi, Kouranjärvi, Karvaslampi ja Horo.



Kuva 1. Leinevankankaan tutkimusalue (violetti rajaus). Pohjakartta: Maanmittauslaitoksen avoin data 2022.

TYÖSTÄ VASTAAVAT HENKILÖT

Leinevankankaan tuulivoimapuiston kasvillisuusselvityksen maastotöistä vastasi luontokartoittaja Kati Granroth. Raportin laati Granrothin lisäksi luontokartoittaja Santtu Ahlman.

TUTKIMUSMENETELMÄT

Tutkimusalueen kasvillisuutta inventoitiin 29.7., 31.7., 2.8., 4.8., 8.8., 11.8., 14.8. ja 17.8., jolloin alueen potentiaalisia kohteita kierrettiin läpi. Näitä olivat ilmakuva- ja karttatarkastelun perusteella arvioidut paikat, kuten esimerkiksi ojittamattomat suot, varttuneet metsät, kalliomuodostumat ja louhikot. Tausta-aineistona käytettiin muun muassa Metsäkeskuksen paikkatietoaineistoa (Metsäkeskus 2022).

Jokainen arvokas kuvio piirrettiin kartta- ja ilmakuvapohjalle ja niistä kirjoitettiin yleisluonnehdinta sekä maankäyttösuositukset. Maastotöiden aikana kirjattiin lajilistalle kaikki havaitut putkilokasvit, myös villiintyneet koriste- ja hyötykasvit. Selvityksessä käytetty nimistö on Suuren Pohjolan Kasvion (Mossberg & Stenberg 2005) mukaan.

Arvokkaiden kohteiden tietoihin on lisätty luontotyyppien uhanalaisuusluokitus (Kontula & Raunio 2018). Nämä luokitukset on merkitty punaisella luontotyyppinimikkeen oikeaan reunaan. CR = äärimmäisen uhanalainen, EN = erittäin uhanalainen, VU = vaarantunut, NT = silmälläpidettävä ja LC = elinvoimainen. Suojeluperusteeseen on kuvattu lyhyesti ne syyt, joiden vuoksi kyseinen alue on syytä suojella.

Arvotuksessa on käytetty kolmiportaista luokitusta seuraavasti: 1 = lakikohde, joka on säilytettävä suojeluperusteena olevan lain mukaan, 2 = arvokas alue, joka on uhanalaisuudeltaan joko äärimmäisen uhanalainen, erittäin uhanalainen tai vaarantunut, 3 = arvokas alue, joka suositetaan säilytettävän muiden syiden vuoksi. Tällaisia syitä voivat olla esimerkiksi erityisen edustava luontotyyppi, nykymittakaavassa poikkeuksellisen iäkäs puusto, suuri lahopuumäärä tai muu monimuotoisuus.

EPÄVARMUUSTEKIJÄT

Tutkimusalue saatiin inventoitua varsin kattavasti, sillä alueella on runsaasti ojitettuja aloja sekä tavanomaisessa metsätalousskäytössä olevia metsämaita, joita ei tarvitse erityisesti huomioida ja ajankäyttö on voitu suunnata potentiaalisille alueille. Siitä huolimatta jokin yksittäinen kasvilaji on saattanut jäädä löytymättä, mutta sillä ei ole kokonaisuuden kannalta merkitystä. Erityisesti loppukesän kukkijoita ei ole huomioitu, koska painoarvoa on annettu enemmän luontotyyppien määrittämiseen.

Metsälain mukaiset luontotyypit

- Lähteiden, purojen ja pysyvän vedenjuoksu-uoman muodostavien norojen sekä enintään 0,5 hehtaarin suuruisten lampien välittömät lähiympäristöt, joiden ominaispiirteitä ovat veden läheisyydestä ja puu- ja pensaskerroksesta johtuvat erityiset kasvuolosuhteet ja pienilmasto
- Seuraavat luetellut suoelinympäristöt, joiden yhteinen ominaispiirre on luonnontilainen tai luonnontilaisen kaltainen vesitalous
 - ▶ Lehto- ja ruohokorvet, joiden ominaispiirteitä ovat rehevä ja vaateliias kasvillisuus, erirakenteinen puusto ja pensaskasvillisuus
 - ▶ Yhtenäiset metsäkorte- ja muurainkorvet, joiden ominaispiirteitä ovat erirakenteinen puusto ja yhtenäisen metsäkorte- tai muurainkasvillisuuden vallitsevuus
 - ▶ Letot, joiden ominaispiirteitä ovat maaperän runsasravinteisuus, puuston vähäinen määrä ja vaateliias kasvillisuus
 - ▶ Vähäpuustoiset jouto- ja kitumaan suot
 - ▶ Luhdat, joiden ominaispiirteitä on erirakenteinen lehtipuusto tai pensaskasvillisuus sekä pintavesien pysyvä vaikutus
- Rehevät lehtolaikut, joiden ominaispiirteitä ovat lehtomulta, vaateliias kasvillisuus sekä luonnontilainen tai luonnontilaisen kaltainen puusto ja pensaskasvillisuus
- Kangasmetsäsaarekkeet, jotka sijaitsevat ojittamattomilla soilla tai soilla, joissa vesitalous on pääosin säilynyt muuttumattomana
- Kallioperässä olevat tai kivennäismaahan uurtuneet, jyrkkärinteiset, pääosiltaan vähintään kymmenen metriä syvät rotkot ja kurut, joiden ominaispiirteenä on luonteenomainen muusta ympäristöstä poikkeava kasvillisuus
- Pääosiltaan vähintään kymmenen metriä korkeat jyrkänteet ja niiden välittömät alusmetsät
- Karukkokankaita puuntuotannollisesti vähätuottoisemmat hietikot, kalliot, kivikot ja louhikot, joiden ominaispiirre on harvahko puusto

Luonnonsuojelulain mukaiset luontotyypit

- Jalopuumetsiköt
- Pähkinäpensaslehdot
- Tervaleppäkorvet
- Hiekkarannat
- Merenrantaniityt
- Hiekkadyynit
- Katajakedot
- Lehdesniityt
- Suuret maisemapuut

Vesilain mukaiset luontotyypit

- Enintään kymmenen hehtaarin laajuinen flada, kluuvijärvi tai lähde
- Muualla kuin Lapin maakunnassa sijaitseva noro tai enintään yhden hehtaarin suuruinen lampi tai järvi

TUTKIMUSALUEEN KASVILLISUUDESTA

Selvitysalue edustaa kasvillisuudeltaan keskiboreaalista metsä- ja suokasvillisuutta. Alue on pääosin tiheästi ojitettua painottuen etenkin selvitysalueen keski- ja pohjoisosiin. Ojitukset näkyvät selvitysalueen luontotyyppien luonnontilassa niitä heikentävänä ja muuttavana tekijänä. Alueella on paljon talousmetsäkäytössä olevaa mäntykangasta, mutta alueella on kuitenkin verrattain paljon pienialaisia edustavia ja luonnontilaltaan vähintään luonnontilaisen kaltaisia selkeästi rajautuvia kuvioita, missä myös kasvillisuus on ympäröivää metsä- ja suomalaisemaa edustavampaa. Näistä kuvioista 36 on jo rajattu metsälain 10 § monimuotoisuudelle arvokkaiksi elinympäristöiksi. Useat elinympäristöt kaipaavat edelleen metsälakikohteiksi rajaamista.

Selvitysalueen luoteisosassa Isonvan alueella on kaksi turvetuotantoaluetta ja länsiosassa Sammakkokankaan Jätekeskus, joilla on heikentäviä vaikutuksia alueen luonnontilaan. Selvitysalueen talousmetsäkäyttö näkyy alueelle rakennettujen metsäautoteiden runsautena. Pääpiirteissään puusto on monin paikoin nuorta, lähinnä taimikoiden ja varttuneen metsän kasvuluokkaa. Selvitysalueella on tehty paljon erikokoisia avohakkuita. Paikoitellen hakkuut ja uudistusalat ovat olleet laajoja. Myös aivan tuoreita avohakkuita ja harvennushakkuita on alueella tehty monin paikoin.

Selvitysalueella näkyy jääkauden merkkeinä luoteis-kaakkoissuuntaisia harjumuodostelmia sekä pienialaisia pirunpeltoja. Etenkin selvitysalueen keskiosissa mäkinen maasto on pääosin erittäin louhikkoista ja kivikkoista. Alkujaan vallitsevat suokasvillisuustyyppit ovat olleet erilaisia nevoja ja rämeitä, mutta ojituksen ja metsätalouden vaikutuksesta hyvin yleinen luontotyyppi alueella on pohja- ja kenttäkerroksen kasvillisuudeltaan niukkalajinen turvekangas. Monimuotoisuudelle arvokkaita elinympäristöjä löytyy varsin tasaisesti koko selvitysalueelta, mutta erityisesti alueen etelä- ja itäosista sekä Horonjärven länsipuolelta selvitysalueen pohjoisosassa. Luonnontilaisimmat luontotyypit alueella ovat puronvarsilehtoja, vähäpuustoisia soita ja kosteita korpia sekä selvästi ympäristöstään erottuvia avolouhikoita.

Tutkimusalueella on runsaasti avohakkuualoja.

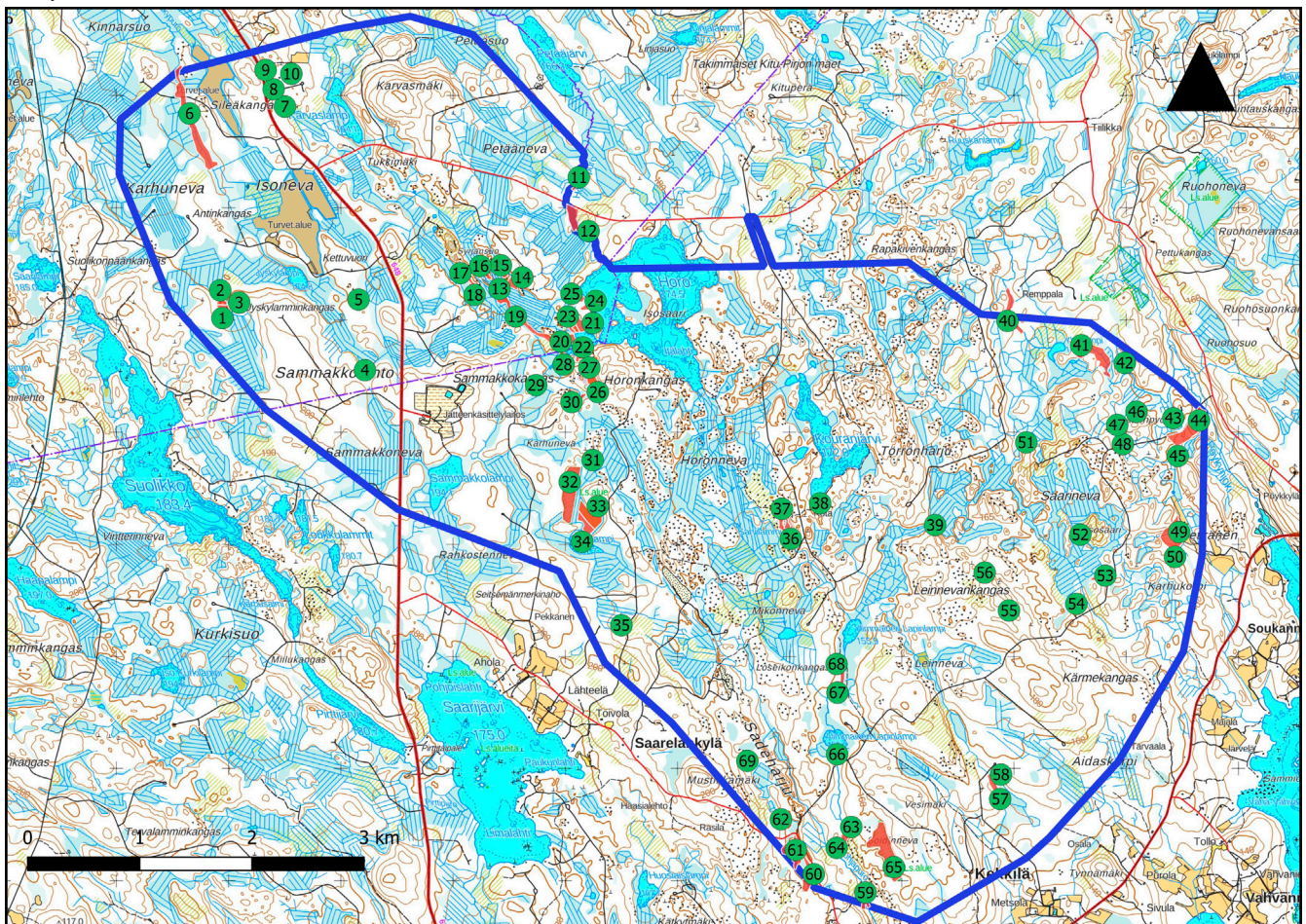


ARVOKKAAT KASVILLISUUSKOHTEET

Tässä osiossa esitetään tutkimusalueelta löytyneet arvokkaat kasvillisuuskuviot (kuva 2), joista kerrotaan yleiskuvauksen lisäksi suojeluperuste ja maankäyttösuositukset. Kuvausten yhteydessä olevien uhanalaisuusluokitusten selitteet ovat seuraavia: CR = äärimmäisen uhanalainen, EN = erittäin uhanalainen, VU = vaarantunut, NT = silmälläpidettävä, LC = elinvoimainen ja DD = arviointiin soveltumaton. Luokitukset koskevat koko maata (Kontula & Raunio 2018)

Arvotuksessa on käytetty kolmiportaista luokitusta seuraavasti: 1 = lakikohde, joka on säilytettävä suojeluperusteena olevan lain mukaan, 2 = arvokas alue, joka on uhanalaisuudeltaan joko äärimmäisen uhanalainen, erittäin uhanalainen tai vaarantunut, 3 = arvokas alue, joka suositetaan säilytettävän muiden syiden vuoksi. Tällaisia syitä voivat olla esimerkiksi erityisen edustava luontotyyppi, nykymittakaavassa poikkeuksellisen iäkäs puusto, suuri lahopuumäärä tai muu monimuotoisuus.

Kuva 2. Tutkimusalueen arvokkaat kasvillisuuskohteet (vihreät pallot 1–69 ja punaiset alueet). Pohjakartta: Maanmittauslaitoksen avoin data 2022.





1. Isovarpuräme (IR)

[NT]

Kasvillisuuskuvaus:

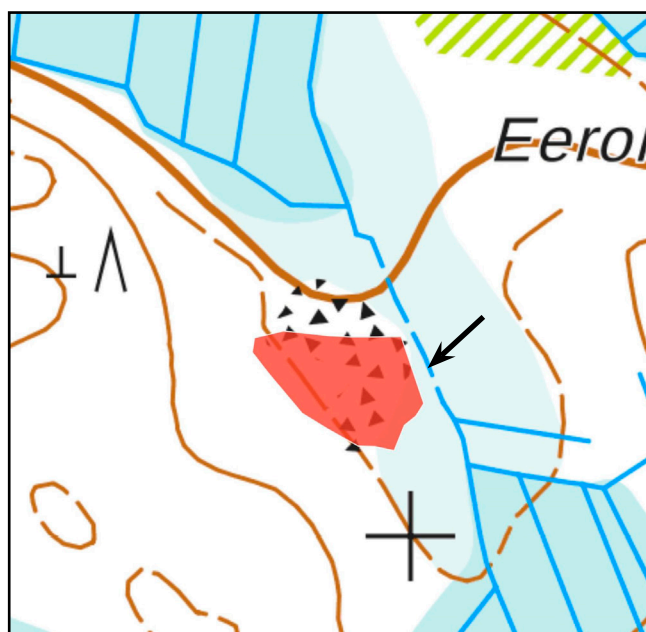
Mäen alaosan painaumaan muodostunut louhikkoinen isovarpuräme (IR). Kuvio on säilynyt vähintään luonnontilaisen kaltaisena, eikä alueella ole ajouria. Kuvion itäpuolella on vanha ojitus, joka ei kuitenkaan juuri vaikuta alueen vesitalouteen. Kuviolla puusto on kitukasvuista mäntyä, mutta joukossa kasvaa myös harvakseltaan pieniä koivuja sekä pajuja ja kuusen taimia. Pohjakerroksessa esiintyy rusoräme- ja punarahkasammalta sekä seinäsammalta. Varpukasveina kuviolla kasvaa suopursua, juolukkaa, kanervaa, mustikkaa ja variksenmarjaa. Ruohovartisia kasveja edustavat suomuurain ja pallosara. Kuvio rajautuu viereiseen kuvion 2 avolouhikkoon ja kuvion 3 muurainkorpeen.

Suojeluperuste / arvotus (1-3):

Arvotus: 1, koska kyseessä on selvästi erottuva ja luonnontilaisen kaltainen kostea elinympäristö. Osa isovarpurämeistä lukeutuu metsälain 10 § suojeltuihin elinympäristöihin. Isovarpurämeet on arvioitu silmälläpidettäväksi (NT) elinympäristöiksi.

Maankäyttösuositukset:

Kuviolle tulisi tehdä metsälain 10 § mukainen rajaus. Puusto, pienilmasto ja vesitalous tulisi säilyttää ennallaan.





2. Avolouhikko (Vr III)

[LC]

Kasvillisuuskuvaus:

Kivenlohkareiden peitossa oleva selvästi muusta ympäristöstään erottuva avolouhikko (Vr III) eli ns. pirunpelto. Avolouhikon väleissä kasvaa ainoastaan muutamia kitukasvuisia mäntyjä ja pieniä koivuja sekä muutamia kuusien taimia. Kasvillisuus on pääasiassa kivien päällä kasvavaa harmaa-, valko- ja palloporonjäkälää, tina- ja punatorvijäkälää sekä kalliotierasammalta. Muutamilla mäntäillä kivikoiden välissä esiintyy suopursua, juolukkaa ja mustikkaa sekä pohjakerroksessa seinäsammalta. Avolouhikossa ei ole havaittavissa ihmisen jättämiä jälkiä, vaan kuvio on hyvin luonnontilainen. Kuvio rajautuu viereiseen kuvion 1 isovarpurämeeseen.

Suojeluperuste / arvotus (1–3):

Arvotus: 1, koska kyseessä on selvästi ympäristöstään erottuva ja luonnontilainen avolouhikko. Karukkokankaita vähätuottoisemmat alueet luokituvat metsälain 10 § suojeltuihin elinympäristöihin. Avolouhikot on arvioitu elinvoimaisiksi, säilyviksi (LC) elinympäristöiksi.

Maankäyttösuositukset:

Kuviolle tulisi tehdä metsälain 10 § mukainen rajaus. Puusto ja pienilmasto tulisi säilyttää ennallaan.





3. Muurainkorpi (MrK)

[EN]

Kasvillisuuskuvaus:

Painanteeseen mäen alapuolelle muodostunut pienialainen muurainkorpi (MrK). Kuvio on toiselta laidaltaan aikoinaan ojitettu, mutta säilynyt kuitenkin vähintään luonnontilaisen kaltaisena. Puusto on erirakenteista ja lahoppua on paljon. Puusto kuviolla on kuusivaltaista, sekapuuna kasvaa hieskoivua ja vähän mäntyä. Harmaalepän ja kuusen taimia on siellä täällä. Pohjakerroksessa esiintyy pääasiassa korpi- ja okarahkasammalta sekä korpikarhusammalta, kuivemmilla pinnoilla seinäsammalta ja metsäkerrossammalta. Suomuuraimen lisäksi kenttäkerroksessa kasvaa mustikkaa, puolukkaa, pallosaraa, korpikastikkaa ja metsäkortetta. Kuviolta löytyi myös muutama yksilö maariankämmeekkää. Kuvio vaihettuu länsireunallaan isovarpurämekuvioon 1.

Suojeluperuste / arvotus (1–3):

Arvotus: 1, koska kyseessä on selvästi erottuva ja luonnontilaisen kaltainen kostea elinympäristö. Yhtenäiset muurainkorven lukeutuvat metsälain 10 § suojeltuihin elinympäristöihin. Muurainkorvet on luokiteltu erittäin uhanalaisiksi (EN) elinympäristöiksi.

Maankäyttösuositukset:

Kuviolle tulisi tehdä metsälain 10 § mukainen rajaus. Puusto, pienilmasto ja vesitalous tulisi säilyttää ennallaan.





4. Lähteikkö

[VU]

Kasvillisuuskuvaus:

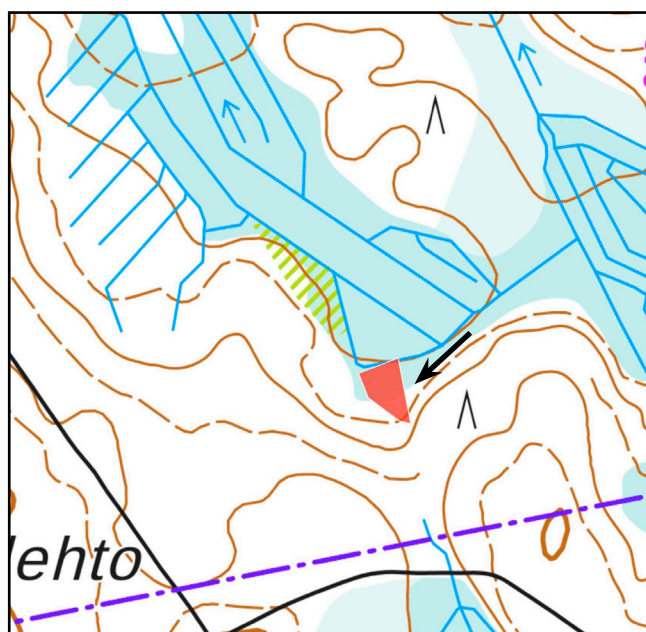
Rinteen alla olevassa painanteessa oleva märkä lähteikkökuvio, joka rajautuu pohjoisosassa ojitukseen ja eteläosaltaan osittain hakkuualueeseen. Kuvion pääpuulaji on hieskoivu ja lisäksi kasvaa pienikokoista kuusta. Koivun ja männyn taimia kasvaa siellä täällä. Kuvion märkä keskiosa on lähes puuton ja muutoin kuvio on hyvin mättäinen. Mättäitä peittää korpikarhunsammalpeite ja niillä kasvaa lisäksi suomuurainta, puolukkaa, vaivaiskoivua ja isokarpaloa. Kuviolla kasvaa lisäksi tupasvillaa, jouhisaraa, jousivihvilää, metsäkortetta, suohorsmaa ja metsätähteä. Pohjakerroksessa on lähteisyyttä ilmentävä rahkasammalpeite, jossa vallitsevat hete-, hapra- ja vaalearahkasammalet.

Suojeluperuste / arvotus (1-3):

Arvotus: 1, kuvio on rajattu metsälain 10 § erityisen tärkeäksi elinympäristöksi (pienvesistöjen välittömät lähiympäristöt). Lähteiköt on luokiteltu vaarantuneiksi (VU) elinympäristöiksi.

Maankäyttösuositukset:

Metsälain mukaiset. Vesitalous, pienilmasto ja puusto tulee säilyttää ennallaan.





5. Isovarpuräme (IR)

[NT]

Kasvillisuuskuvaus:

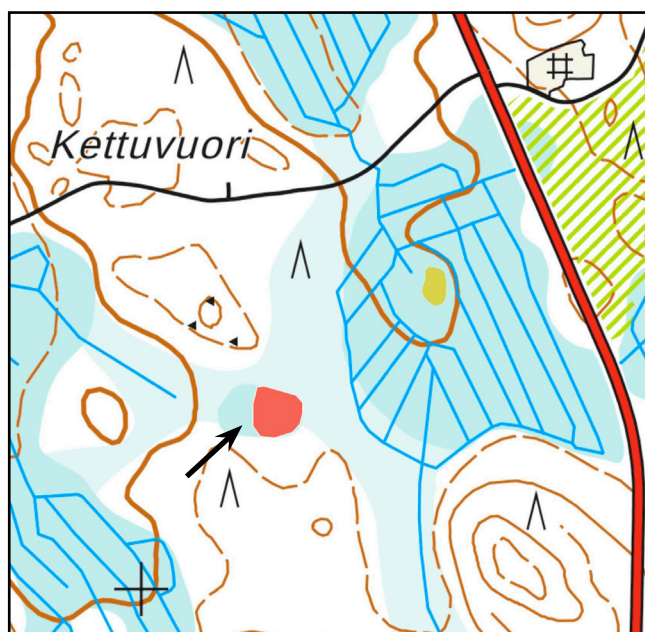
Talousmetsäalueen keskiosan pienessä painaumassa oleva isovarpuräme (IR). Isovarpuräme on säilynyt vähintään luonnontilaisen kaltaisena. Kuviolla puusto on mäntyä, ja joukossa kasvaa myös vähän pieniä koivun taimia. Pohjakerroksessa kasvaa muun muassa rämerahka- ja rämekarhunsammalta, mättäillä myös seinäsammalta. Varpukasveista kuviolla esiintyy korkeakasvuista suopursua, vaiveroa, juolukkaa, puolukkaa ja variksenmarjaa. Ruohovartisia kasveja edustavat pallosara ja suomuurain. Myös vaivaiskoivua kasvaa vähänlaisesti.

Suojeluperuste / arvotus (1-3):

Arvotus: 1, koska kyseessä on selvästi erottuva ja luonnontilaisen kaltainen kostea elinympäristö. Osa isovarpurämeistä lukeutuu metsälain 10 § suojeltuihin elinympäristöihin. Isovarpurämeet on arvioitu silmälläpidettäväksi (NT) elinympäristöiksi.

Maankäyttösuositukset:

Kuviolle tulisi tehdä metsälain 10 § mukainen rajaus. Puusto, pienilmasto ja vesitalous tulisi säilyttää ennallaan.





6. Hiirenporras-käenkaalityypin (AthOT) kostea lehto, ruohokorpi (RhK) ja metsäkortekorpi (MkK)

[EN]

Kasvillisuuskuvaus:

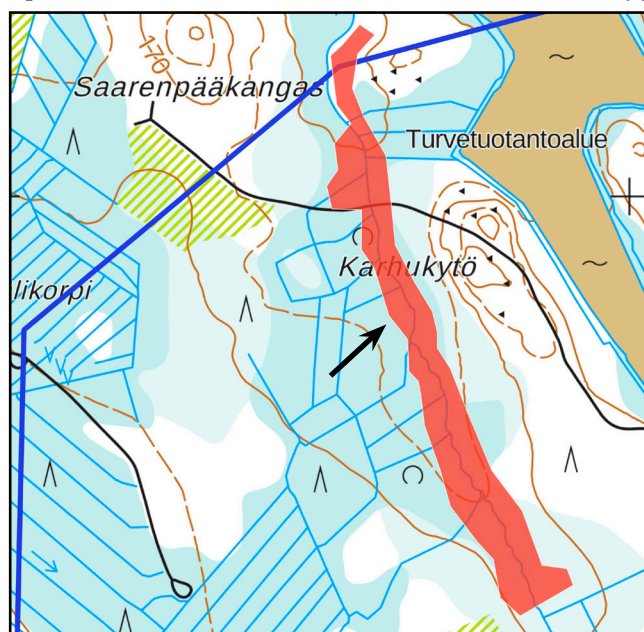
Pohjois-eteläsuunnassa kulkevan puronvarren kokonaisuus, joka koostuu kosteasta saniaislehdosta, ruokokorvesta ja metsäkortekorvesta. Luonnontilaista hietaista purouomaa ympäröi monipuolinen puusto, joka koostuu kuusista, hieskoivuista ja harmaalepistä. Lahopuuta on runsaasti. Puronvarren kostean lehdon pohjakerroksessa kasvaa mm. metsälehvä- ja lehtokarhunsammalta. Kenttäkerroksen kasvillisuuden muodostavat soreahiirenporras, metsäimarre, metsäalvejuuri ja korpi-imarre. Muina runsaimpina kasvilajeina esiintyy oravanmarjaa, käenkaalia, suo-orvokkia ja lehtonurmikkaa. Lehtoalue rajautuu reunoillaan kauempana purosta kuusivaltaisiin ja myös hieskoivua kasvaviin ruohokorpi- ja metsäkortekorpi-kuviioihin. Ruohokorven kasvillisuudessa esiintyy kurjenjalkaa, terttualpia, suo-orvokkia, korpikastikkaa ja nurmilauhaa, pohjakerroksessa vallitsevat rahka- ja kiiltolehväsammat. Metsäkortekorven kasvillisuuden valtalajeina kasvaa metsäkortetta, korpikastikkaa, riidenliekoa ja mustikkaa. Pohjakerroksen valtalajeja ovat korpi- ja rämerahkasammat. Mätäspinoilla ja puiden tyvillä on seinäsammalta ja metsäkerrossammalta.

Suojeluperuste / arvotus (1–3):

Arvotus: 1, kuvio on rajattu metsälain 10 § erityisen tärkeäksi elinympäristöksi (pienvesistöjen välittömät lähiympäristöt). Kosteat keskiravinteiset lehdot on luokiteltu silmälläpidettäviksi (NT) elinympäristöiksi, ruohokorvet vaarantuneiksi (VU) elinympäristöiksi ja metsäkortekorvet erittäin uhanalaisiksi (EN) elinympäristöiksi.

Maankäyttösuositukset:

Metsälain mukaiset. Vesitalous, pienilmasto ja puusto tulee säilyttää ennallaan.





7. Isovarpuräme (IR)

[NT]

Kasvillisuuskuvaus:

Uudehkon hakkuuaukean pohjoispuolella pienessä notkossa sijaitseva isovarpuräme (IR). Isovarpuräme on säilynyt vähintään luonnontilaisen kaltaisena, ajouria ei kuviolla ole. Kuviolla puusto on mäntyä, ja joukossa kasvaa lisäksi vähänlaisesti koivun taimia. Pohjakerroksessa on pääasiassa rämerahkasammalta, mättäillä myös seinäsammalta. Varpukasveista kuviolla kasvaa korkeakasvuista suopursua, juulukkaa, kanervaa, mustikkaa, puolukkaa ja variksenmarjaa. Pallosara ja suomuurain edustavat ruohovartista kasvillisuutta.

Suojeluperuste / arvotus (1–3):

Arvotus: 1, koska kyseessä on selvästi erottuva ja luonnontilaisen kaltainen kostea elinympäristö. Osa isovarpurämeistä lukeutuu metsälain 10 § suojeltuihin elinympäristöihin. Isovarpurämeet on arvioitu silmälläpidettäväksi (NT) elinympäristöiksi.

Maankäyttösuositukset:

Kuviolle tulisi tehdä metsälain 10 § mukainen rajausta. Puusto, pienilmasto ja vesitalous tulisi säilyttää ennallaan.

