
Porin Tahkoluodon merituulivoimapuiston laajennuksen kesä- ja syys- levähtäjälaskennat 2020



TIIVISTELMÄ

Suomen Hyötytuuli Oy suunnittelee ulkomerelle Tahkoluodon tuulivoimapuiston laajennusta. Suunnitteilla on enintään 40–45 uutta merituulivoimalayksikköä, jotka olisivat kokonaiskorkeudeltaan enintään 310 metriä ja yksikköteholtaan 11–20 megawattia.

Alueen linnustoarvojen selvittämiseksi kesä- ja syyskaudella suunnittelualueelle laadittiin tutkimusruudukko. Eri ruuduissa levähtävien ja niiden läpi lentävien lintujen tutkimiseksi ruudukon linnustoa laskettiin ennalta määriteltyä 74 kilometriä pitkää reittiä pitkin veneellä soveliaissa sääolosuhteissa yhteensä 14 kertaa 16.5.–30.10.2020 välisenä aikana.

Laskentojen aikana havaittiin yhteensä 32 eri lintulajia ja 5 079 yksilöä. Tulosten valossa 15 lajia voidaan pitää satunnaisena tai lähes satunnaisena, sillä koko seurannan aikana kustakin lajista havaittiin alle 20 yksilöä. 11 lajista kirjattiin 109–458 yksilöä, mutta merkittävin aineisto koskee haahkoja, joiden yhteislukema oli 2 257 yksilöä

Kesä- ja syyslevähtäjälaskennoissa havaittiin kokonaisuutena varsin vähän lintuja. Laskentatuloksia tarkastellessa voidaan todeta, että tutkimusalueen itäpuoliskolla havaittiin eniten lintuja, erityisesti paikallisia levähtäjiä, joita nähtiin niukasti länsipuoliskolla. Tutkimusalueen länsipuoliskon lintumäärät vaikuttavat muutenkin olevan vähäisiä.

SISÄLLYSLUETTELO

Johdanto	4
Raportista	5
Selvitysalueen yleiskuvaus	5
Työstä vastaavat henkilöt	5
Tutkimusmenetelmät	5
Epävarmuustekijät	11
Tulokset.....	12
Lajikohtaista tarkastelua	16
Päätelmät	31
Kirjallisuus	32
Liitteet	34
Liite 1. Laskentatulokset päivittäin ja ruuduittain	34

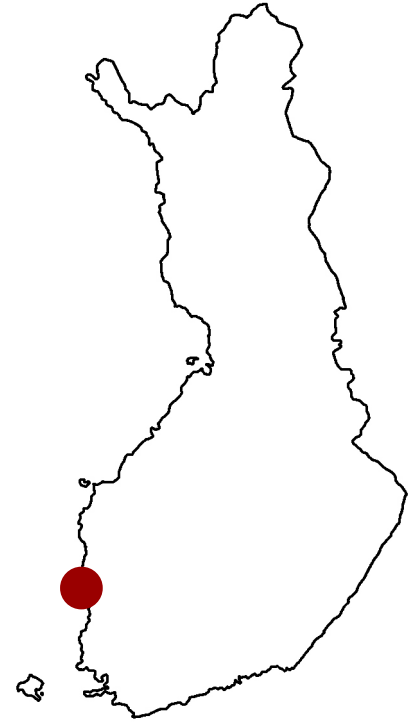
*Tähän raporttiin suositetaan viittaamaan seuraavasti:
Ahlman, S. 2020: Porin Tahkoluodon merituulivoimapuiston laajennuksen
kesä- ja syyslevähtäjälaskennat 2020. Ahlman Group Oy.*

JOHDANTO

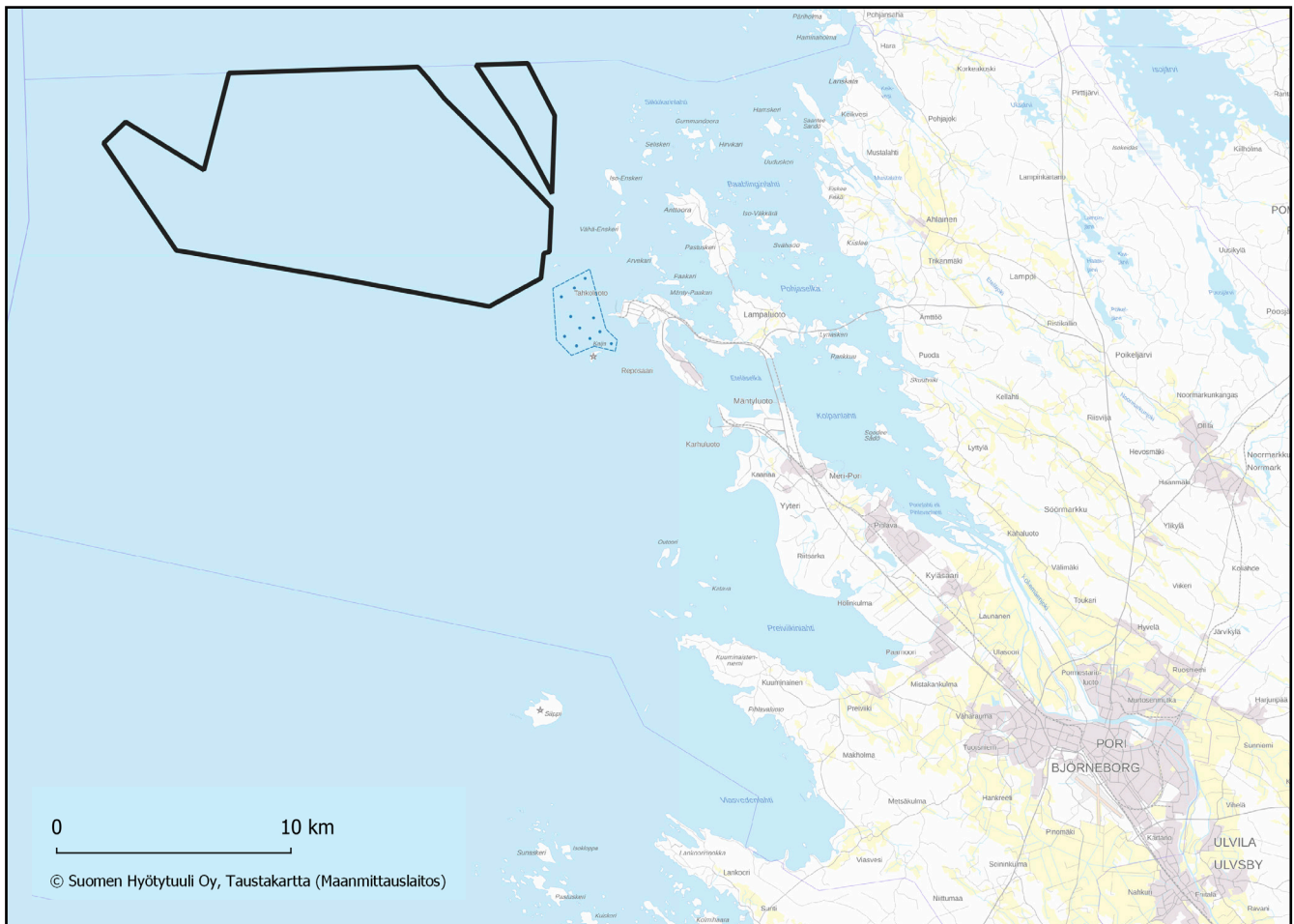
Tämä raportti esittelee Suomen Hyötytuuli Oy:n tilaaman Porin Tahkoluodon merituulivoimapuiston laajennuksen (kuva 1) kesä- ja syyslevähtäjälaskentojen tulokset, joiden perusteella voidaan arvioida hankkeen vaikutuksia linnustoon.

Yhtiö suunnittelee elokuussa 2017 käyttöönotetulle Tahkoluodon merituulivoimapuistolalle mittavaa laajennusta, jonka tavoitteena on rakentaa kauemmaksi ulkomerelle enintään 40–45 uutta merituulivoimalayksikköä, jotka olisivat kokonaiskorkeudeltaan enintään 310 metriä ja yksikköteholtaan 11–20 megawattia.

Osana hankesuunnittelua ja ympäristövaikutusten arviointimenettelyä (YVA) toteutettiin kesä- ja syysaikaisen lintujen levähtäjälaskennat, joiden tarkoituksena oli laskea veneen avulla hankealueella levähtävien vesi- ja loppilintujen yksilömääriä sekä kirjata alueen läpi lentävien lintujen lukemia.



Kuva 1. Tahkoluodon rakennettu merituulivoimapuisto (sininen katkoviiva) ja suunniteltu laajennusalue (mustat viivat). Pohjakartta: Maanmittauslaitoksen avoin data 2020.



RAPORTISTA

Tässä raportissa esitetään toukokuun puolivälin ja lokakuun lopun välisenä aikana 2020 toteutetun kesä- ja syyslevähtäjälaskennan tulokset. Raportti käsittää yleis- ja pohjatietojen lisäksi kuvaukset tutkimusmenetelmistä sekä laji- ja tutkimusruutukohtaisia tietoja.

SELVITYSALUEEN YLEISKUVAUS

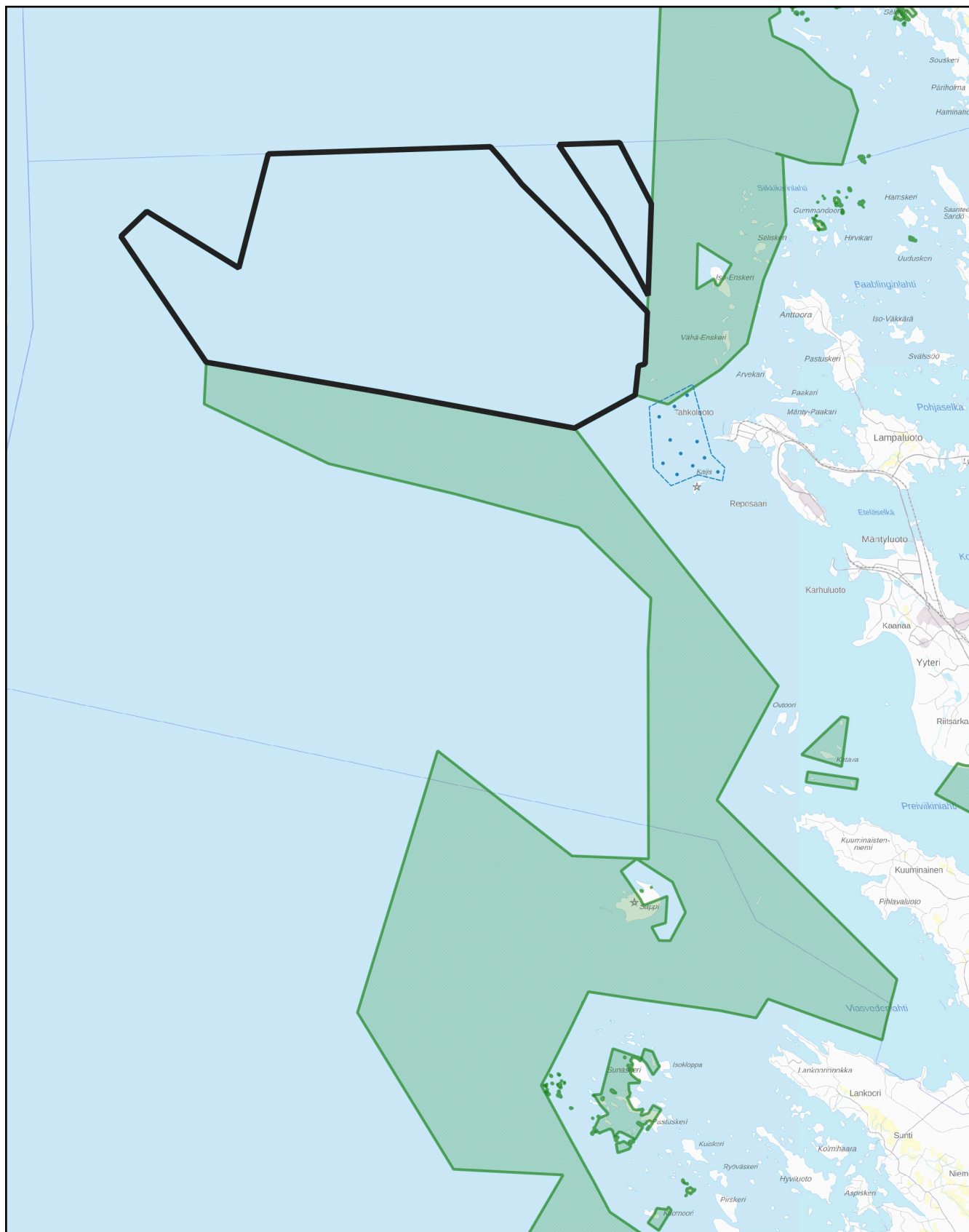
Tahkoluodon merituulivoimapuiston suunniteltu kaksiosainen laajennusalue sijaitsee noin 32 kilometriä Porin keskustan luoteispuolella Tahkoluodon edustalla (kuva 1). Suunnitteilla olevan merituulivoimapuiston aluerajaus on 13 512 hehtaaria, joka käsittää laajennuksen molemmat osa-alueet. Tutkimusruudukko on kuitenkin selvästi suurempi pinta-alaltaan. Alue käsittää rajauksen, joka ulottuu jo rakennetun merituulivoimapuiston länsipuolelta lähes 20 kilometriä länteen ulkomerelle. Tutkimusalueen eteläraja sijaitsee noin Kumpelin korkeudella ja pohjoisraja Kumppoonsien pohjoispuolella. Suunniteltu laajennusalue rajautuu itä- ja etelälaidaltaan valtion luonnonsuojelualueisiin, jotka ovat osa Selkämeren kansallispuistoa (kuva 2). Kesä- ja syyslevähtäjälaskentojen tutkimusalue käsittää käytännössä pelkkää avomerialuetta, jossa ei ole lainkaan saaria, luotoja tai kareja.

TYÖSTÄ VASTAAVAT HENKILÖT

Porin Tahkoluodon merituulivoimalan laajennuksen levähtäjälaskentojen maastotöistä vastasi Tuomas Ketonen, jolla on runsaasti kokemusta Tahkoluodon merituulivoimapuistoon liittyvistä linnustoseurannoista. Veneen kuljettajana toimi Timo Wallin. Raportoinnista vastasi luontokartoittaja Santtu Ahlman. Ahlman Group Oy on tehnyt Tahkoluodossa selvityksiä myös vuosina 2014 (Ahlman & Luoma 2014), 2015 (Ahlman & Luoma 2015), 2017 (Ahlman 2017), 2018 (Ahlman 2018a, 2018b ja 2018c) ja 2019 (Ahlman 2019a ja 2019b).

TUTKIMUSMENETELMÄT

Tutkimuksen tarkoituksena oli laskea alueella levähtäviä ja sen läpi lentävien lintujen yksilömääriä kesä- ja syyskaudella, joka käsitti aikajakson 16.5.–30.10. Laskentakertoja toteutettiin yhteensä 14 havainnointiin soveliaissa sääolosuhteissa (taulukko 1). Lisäksi aiemmin toukokuussa (12.5.) tehtiin yksi pilottikäynti merellä menetelmien selvittämistä varten.



Kuva 2. Tahkoluodon merituulivoimapuiston laajennusalueen (mustat viivat) sekä valtion luonnonsuojelualueet (vihreät alueet). Pohjakartta: Maanittauslaitoksen avoin data 2020.

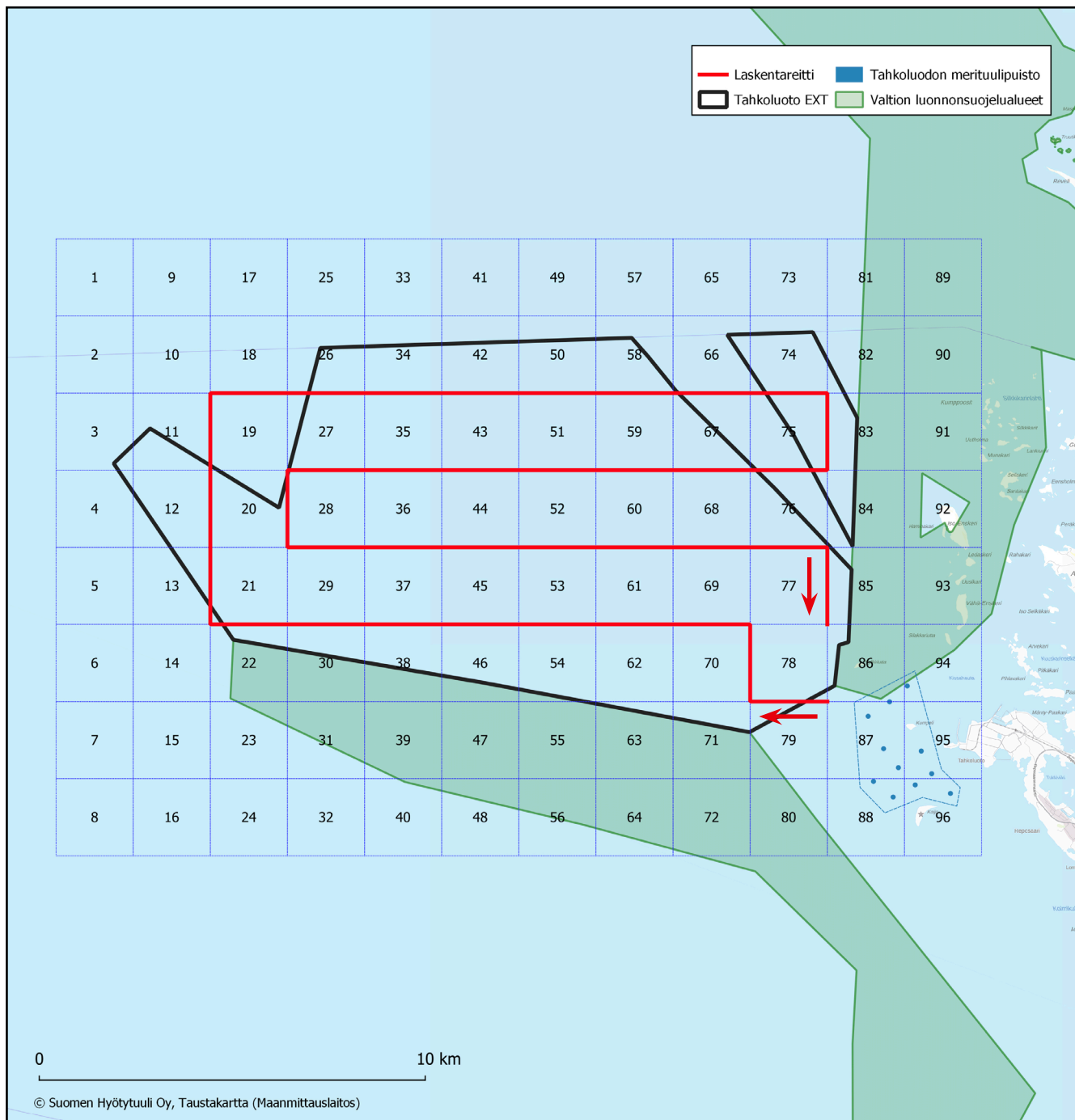
Laskentoja varten laadittiin tutkimusruudukko, joka käsittää 96 ruutua ja kattaa koko suunnitelun laajennusalueen (kuva 3). Yksi ruutu on 2 x 2 kilometriä eli neljä neliökilometriä. Ruudukon laskemiseksi suunniteltiin kulkureitti, jonka molemmin puolin laskettiin kaikki havaitut linnut. Reitin kokonaispituus on 74 kilometriä alkaen Hylkiriutan kaakkoispuolelta (ruutujen 78, 79, 86 ja 87 risteys) ja päättyen sen luoteispuolelle (ruutujen 77, 78, 85 ja 86 risteys). Laskenta toistettiin aina samassa kulkusuunnassa. Koska kulkureitti menee edestakaisin ruudukkoa pitkin, oli reitin sisäosissa riittävää, kun linnut löysi ja lasi noin kilometrin etäisyydeltä, mutta reitin ulkoreunoilla ruudun hallitseminen vaati kahden kilometriä pitkän ruudun laskemisen toiselta reunalta. Vaikka koko tutkimusruudukko käsittää 96 ruutua, otettiin laskenta-alueeseen mukaan vain reitin viereiset ruudut, sillä yli kahden kilometrin etäisyydeltä lintujen löytäminen ja määrittäminen on lähes mahdotonta liikkuvasta veneestä käsin. Näin ollen laskentaruutuja oli yhteensä 53 (kuva 4).

Laskentapäivät valikoituivat pitkälti soveliaiden sääolosuhteiden mukaan, jolloin oli riittävän tyynä (taulukko 1) ja tarpeeksi vähäinen aallokko (taulukko 2). Aallokkoennusteet tarkastettiin Ilmatieteen laitoksen merisääennusteista. Käytännön tasolla aallokko oli merkittävin tekijä, joka rajasi paljon potentiaalisia päiviä pois, sillä myös melko tyynellä säällä on saattanut olla korkeita maininkeja, jotka ovat estäneet laskennan. Kaikki laskentakerrat tehtiin 0,2–0,8 merkitsevällä aallonkorkeudella (taulukko 2).

Laskentojen tarkka vuorokaudenaika oli myös täysin riippuvainen suotuisista aallokko-olosuhteista. Tyypillisesti laskennat tehtiin aamupäivällä ja alkuiltapäivällä, mutta myös kaksi iltalaskentaa toteutettiin (taulukko 3). Laskennat pyrittiin tekemään melko nopeatempoisesti, sillä sääolosuhteet vaihtelevat merellä nopeasti, eikä inventointeja haluttu keskeyttää. Lisäksi pyrittiin siihen, että linnut ehtivät liikkua alueelta toiselle mahdollisimman vähän. Yksi laskentakerta tutkimusalueen sisällä kesti nopeimmillaan 2 tuntia ja 30 minuuttia ja pisimmillään 4 tuntia ja 40 minuuttia, mutta tyypillinen kesto oli noin 3,5 tuntia.

Taulukko 1. Sääolosuhteet laskennoissa havaintopäivittäin.

Päivämäärä	Lämpötila alussa	Lämpötila lopussa	Pilvisyys alussa	Pilvisyys lopussa	Tuuli alussa	Tuuli lopussa
16.5.	5 °C	6 °C	0/8	7/8	2 m/s E	3 m/s NW
22.5.	9 °C	10 °C	0/8	0/8	2 m/s N	6 m/s NW
4.6.	11 °C	14 °C	0/8	0/8	3 m/s S	4 m/s NW
23.6.	18 °C	19 °C	0/8	0/8	1 m/s SW	3 m/s NW
28.6.	23 °C	25 °C	3/8	3/8	5 m/s SE	2 m/s NW
5.7.	15 °C	17 °C	5/8	5/8	5 m/s W	2 m/s SW
17.7.	18 °C	19 °C	0/8	0/8	3 m/s SE	7 m/s S
30.7.	17 °C	17 °C	1/8	5/8	5 m/s S	1 m/s N
13.8.	19 °C	19 °C	0/8	0/8	3 m/s S	4 m/s N
28.8.	16 °C	16 °C	4/8	5/8	1 m/s SW	4 m/s N
15.9.	14 °C	13 °C	1/8	4/8	4 m/s NW	3 m/s NW
25.9.	14 °C	12 °C	0/8	2/8	2 m/s SW	4 m/s E
20.10.	4 °C	4 °C	0/8	5/8	1 m/s E	4 m/s SE
30.10.	9 °C	7 °C	8/8	8/8	2 m/s SW	2 m/s S



Kuva 3. Tahkoluodon merituulivoimapuiston laajennusalueen laskentareitti (punainen viiva) sekä tutkimusruudukko numeroiteineen. Kulkusuunta on merkitty punaisiin nuoliin. Pohjakartta: Maanmittauslaitoksen avoin data 2020.

Laskennat tehtiin sekä paljain silmin että kiikaroiden Obelix-aluksella, joka on vakaa meriolo-suhteissa. Kyseessä on vuonna 2006 valmistunut 12-hengen vene, jossa on 500 hevosvoiman moottori (IVECO Cursor 8). Alus kulkee tarvittaessa noin 60 kilometriä tunnissa. Reitin sijainti tallennettiin aluksen navigointijärjestelmään. Havainnointi tehtiin aluksen takakannelta käsin, jolloin voitiin kiikaroida molemmin puolin venettä esteettömästi.

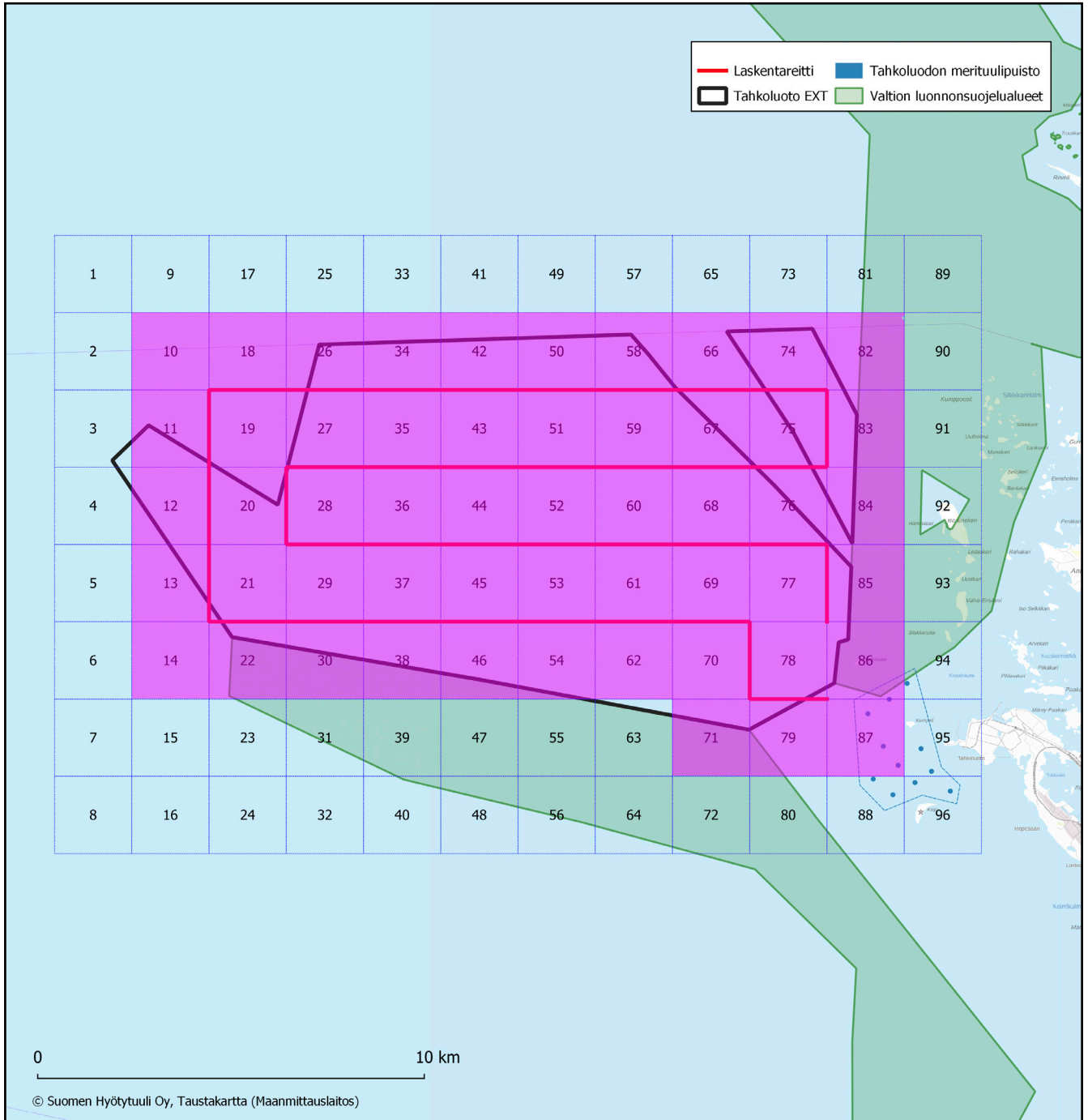
Päivämäärä	Merkitsevä aallonkorkeus	Korkein yksittäinen aalto	Aallokon etenemissuunta	Pintaveden lämpötila
16.5.	0,4 m	0,7 m	183 ° S	4,2 °C
22.5.	0,4 m	0,7 m	20 ° N	5,6 °C
4.6.	0,2 m	0,4 m	10 ° N	9,7 °C
23.6.	0,2 m	0,4 m	250 ° W	16,5 °C
28.6.	0,7 m	1,3 m	350 ° N	19,3 °C
5.7.	0,5 m	0,9 m	289 ° W	14,2 °C
17.7.	0,3 m	0,5 m	177 ° S	16,9 °C
30.7.	0,4 m	0,7 m	205 ° SW	15,5 °C
13.8.	0,4 m	0,7 m	177 ° S	17,1 °C
28.8.	0,3 m	0,5 m	73 ° E	17,4 °C
15.9.	0,7 m	1,3 m	339 ° N	14,1 °C
25.9.	0,7 m	1,3 m	216 ° SW	11,4 °C
20.10.	0,8 m	1,4 m	356 ° N	10,2 °C
30.10.	0,3 m	0,5 m	228 ° SW	9,0 °C

Taulukko 2. Aallokon korkeus- ja etenemissuuntatiedot sekä pintaveden lämpötila laskentapäivinä.

Havainnoitsija kirjasi kaikki havaitsemansa lintulajit yksilömäärineen kunkin ruudun numeron mukaan siten, että paikallisista linnuista käytettiin koodia P ja lentävistä linnuista vastavasti L. Aluksen kuljettaja ilmoitti havainnoitsijalle torven avulla aina ruudun vaihtumisesta, joten laskijan ei tarvinnut kiinnittää huomiota lainkaan navigointiin. Ruudukko, reitti ja laskentapäivien määrä oli toimeksiantajan määrittelemiä.

Taulukko 3. Laskentapäivien havainnointiajat ja -pituudet sekä auringonnousu ja -lasku.

Päivämäärä	Havainnointiaika	Laskennan pituus	Auringonnousu / -lasku
16.5.	6.50–11.30	4 h 40 min	4.39 / 22.21
22.5.	8.40–12.55	4 h 15 min	4.25 / 22.36
4.6.	8.45–12.20	3 h 35 min	4.00 / 23.04
23.6.	9.30–13.00	3 h 30 min	3.51 / 23.20
28.6.	11.15–14.30	3 h 15 min	3.55 / 23.17
5.7.	8.45–12.50	4 h 05 min	4.04 / 23.10
17.7.	8.35–12.10	3 h 35 min	4.28 / 22.49
30.7.	17.30–21.25	3 h 55 min	5.00 / 22.17
13.8.	12.15–15.30	3 h 15 min	5.37 / 21.37
28.8.	13.40–16.10	2 h 30 min	6.16 / 20.50
15.9.	14.30–17.30	3 h 00 min	7.01 / 19.53
25.9.	15.40–19.10	3 h 30 min	7.26 / 19.21
20.10.	12.40–16.15	3 h 35 min	8.31 / 18.03
30.10.	11.30–14.45	3 h 15 min	7.59 / 16.33



Kuva 4. Tutkimusruudukon alueelta lasketut ruudut (violettit). Pohjakartta: Maanmittauslaitoksen avoin data 2020.

EPÄVARMUUSTEKIJÄT

Levähtäjälaskentojen merkittävin epävarmuustekijä liittyy aallokon seassa levähtävien lintujen havaitsemiseen, mutta suurin osa laskennoista saatiin kuitenkin tehtyä erittäin hyvissä aallokko-olosuhteissa, jolloin laskentatuloksia voidaan pitää täsmällisinä. Tuulisina päivinä havainnointiolosuhteet ovat saattaneet olla osittain haastavia, sillä vene ja havainnoitsija ovat heiluneet, mikä on tehnyt kiikaroinnista vaikeaa. Kokonaisuutena ongelma on ollut kuitenkin varsin vähäinen.

Laajan alueen laskentoja tehtäessä lintuparvet ovat saattaneet vaihtaa paikkaa ruudusta toiseen havainnoitsijan tietämättä, mutta tämä ei ole varsinaisesti epävarmuustekijä, sillä lähökohtana on ollut selvittää lintujen sijoittumista eri ruuduille, jolloin tieto on pikemminkin arvokasta ja varovaisuusperiaatteen mukaisesti laskettu. Niiltä osin kuin ilmaan nousseita lintuja on pystynyt seuraamaan, ne ovat kuitenkin pääosin laskeutuneet uudelleen samaan ruutuun. Lähinnä ruokit ja riskilät ovat nousseet ilmaan ja vaihtaneet paikkaa.

Laskennat saatiin ajoitettua sääolosuhteiltaan suotuisiin päiviin, minkä vuoksi merisumu, sade tai lämpöväreily ei haitannut kertaakaan. Pieneltä osin vastavalo on aiheuttanut vaikeutta lintujen etsimiseen auringon suuntaan, mutta haitta on yleensä ollut lyhytaikainen ja kohdistunut vain tiettyyn ilmansuuntaan, riippuen vuorokauden ajasta. Lisäksi tulee huomioida, että ns. kulmaruutujen kohdalla vene on ollut laskentasektorin kohdalla vain hetkellisesti.

*Suurin osa laskennoista saatiin tehtyä erinomaisissa olosuhteissa.
Kuva on otettu 30.6., jolloin merkitsevä aallonkorkeus oli 0,4 metriä.*

TUOMAS KETONEN



TULOKSET

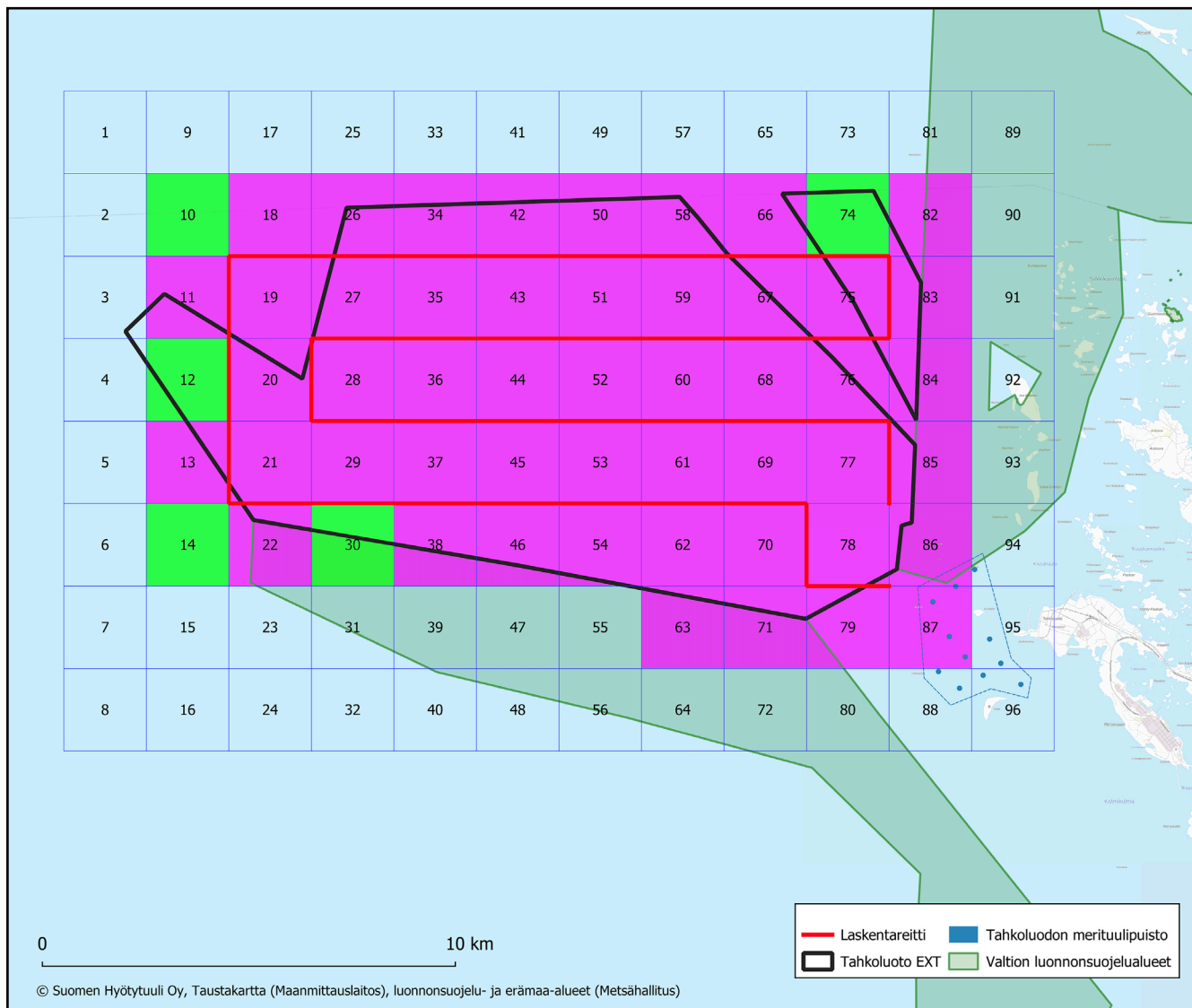
Laskentapäivien aikana tehtiin havaintoja yhteensä 32 eri lintulajista ja 5 079 yksilöstä. Niistä 15 lajia koskee vesilintuja, kuusi kahlaajia, yksi kihuja, kolme ruokkilintuja, kuusi lokkilintuja ja yksi kiittäjä. Tulosten valossa 15 lajia voidaan pitää satunnaisena tai lähes satunnaisena, sillä koko seurannan aikana kustakin lajista havaittiin alle 20 yksilöä. Tällaisia olivat muun muassa uikkulinnut, kaikki kahlaajat ja tervapääsky (taulukko 4).

Selvästi enemmän havaintoja tehtiin allista, mustalinnusta, pilkkasiivestä, tukkakoskelosta, kuikasta, merimetsosta, riskilästä, ruokista, kala-/lapintiiirasta, kalalokista ja harmaalokista, joita kirjattiin 109–458 yksilöä. Merkittävin aineisto koskee haahkoja, joiden yhteislukema oli 2 257 yksilöä. Säännöllisimminkin havaittuja lajeja – joita kirjattiin vähintään kymmenessä laskennassa – olivat haahka, pilkkasiipi, tukkakoskelo, merimetsa, riskilä, ruokki, kalalokki ja harmaalokki (taulukko 4).

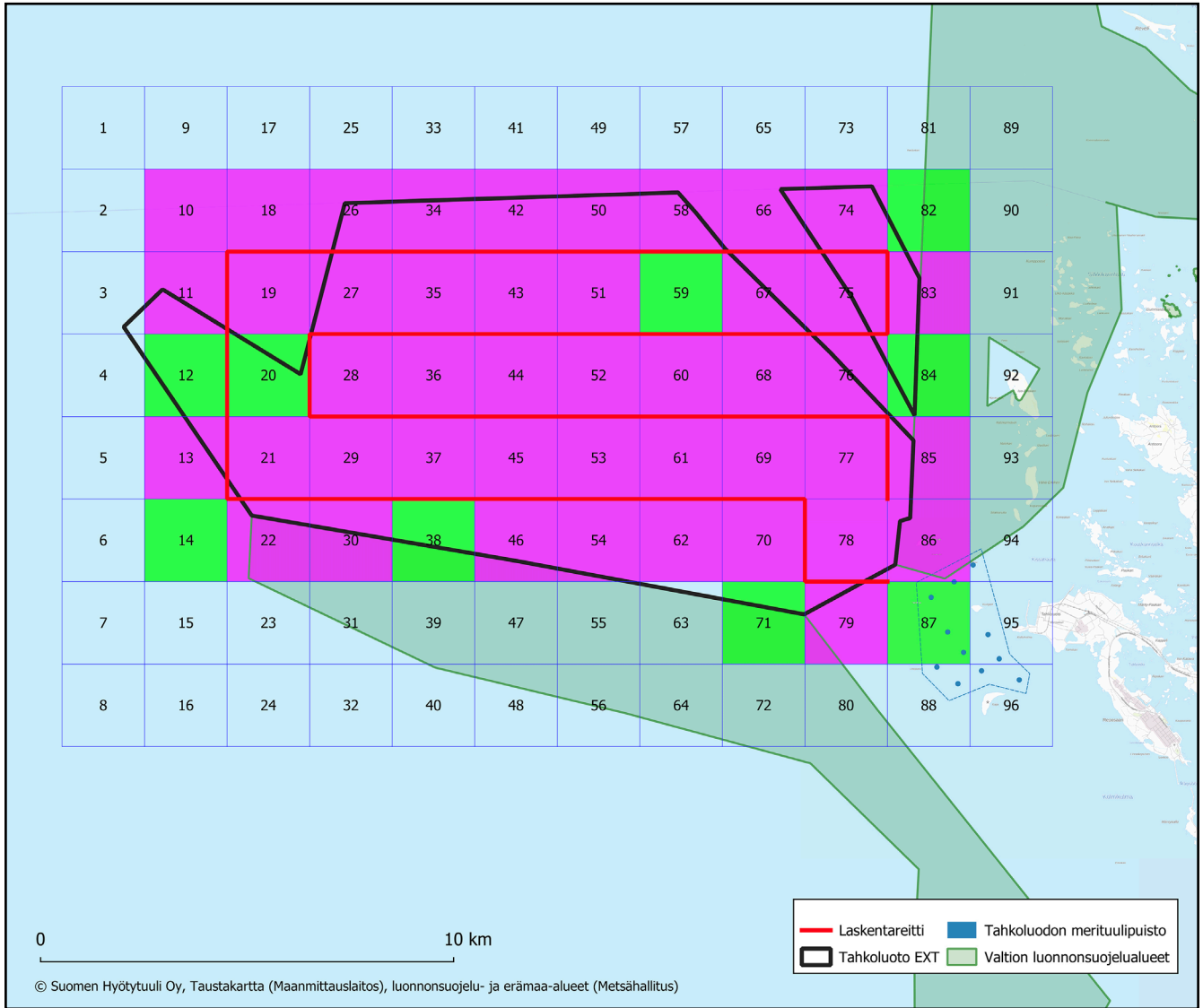
Ruutukohtaisia tietoja tarkastellessa lentäviä lintuja havaittiin lähes kaikissa ruuduissa. Ainoastaan ruuduissa 10, 12, 14, 30 ja 74 ei nähty lentäviä lintuja (kuva 5). Paikallisia lintuja havaittiin hieman pienemmässä ruutumäärässä, sillä yhdeksässä ruudussa (12, 14, 20, 38, 59, 71, 82, 84 ja 87) ei nähty lainkaan levähtäjiä (kuva 6). Niistä kuitenkin viisi on ns. kulmaruutuja, joiden kohdalla vene ei ole kulkenut kuin hetkellisesti laskentasektorin kohdalla. Tarkat ruutu-, päivä- ja lajikohtaiset tiedot esitetään liitteessä 1.

Laji	Tieteellinen nimi	16.5.	22.5.	4.6.	23.6.	28.6.	5.7.	17.7.	30.7.	13.8.	28.8.	15.9.	25.9.	20.10.	30.10.	Yht.
Laulujoutsen	<i>Cygnus cygnus</i>	-	-	-	-	1	-	-	-	-	-	-	-	-	-	1
Merihanhi	<i>Anser anser</i>	-	-	14	-	-	-	-	-	-	-	-	-	-	-	14
Tiibetinhanhi	<i>Anser indicus</i>	-	-	-	-	2	-	-	-	-	-	-	-	-	-	2
Haahka	<i>Somateria mollissima</i>	40	399	1 087	348	116	-	32	12	3	60	154	6	-	-	2 257
Alli	<i>Clangula hyemalis</i>	24	134	1	-	-	-	-	-	-	-	-	5	8	13	185
Mustalintu	<i>Melanitta nigra</i>	292	59	20	3	-	5	14	-	-	-	-	5	1	59	458
Pilkkasiipi	<i>Melanitta fusca</i>	102	52	8	41	9	24	5	2	-	6	-	4	-	1	254
Telkkä	<i>Bucephala clangula</i>	-	10	4	6	-	7	7	-	-	-	-	-	-	-	34
Tukkakoskelo	<i>Mergus serrator</i>	-	6	3	21	48	16	9	-	1	1	-	-	3	1	109
Isokoskelo	<i>Mergus merganser</i>	-	3	-	-	21	3	6	-	3	2	-	5	-	-	43
Kaakkuri	<i>Gavia stellata</i>	-	1	-	-	-	1	-	-	-	-	-	-	2	-	4
Kuikka	<i>Gavia arctica</i>	16	349	5	-	-	-	1	1	-	-	-	-	-	-	372
Silkkiuikku	<i>Podiceps cristatus</i>	-	-	-	-	-	-	-	-	-	-	1	1	-	-	2
Härkälintu	<i>Podiceps griseogenus</i>	-	-	-	-	-	1	-	-	-	-	-	-	-	-	1
Merimetso	<i>Phalacrocorax carbo</i>	20	3	8	12	19	14	18	31	31	34	31	17	-	-	238
Tundrakurmitsa	<i>Pluvialis squatarola</i>	-	-	-	-	-	-	-	1	-	-	-	-	-	-	1
Pikkukuovi	<i>Numenius phaeopus</i>	-	-	-	-	-	-	-	3	-	-	-	-	-	-	3
Suokukko	<i>Calidris pugnax</i>	-	-	-	-	-	-	-	-	-	-	7	-	-	-	7
Suosirri	<i>Calidris alpina alpina</i>	-	-	-	-	-	-	-	6	-	-	-	-	-	-	6
Mustaviklo	<i>Tringa erythropus</i>	-	-	-	-	-	-	-	2	-	-	-	-	-	-	2
Valkoviklo	<i>Tringa nebularia</i>	-	-	-	-	-	-	2	-	-	-	-	-	-	-	2
Merikihu	<i>Stercorarius parasiticus</i>	4	10	6	3	1	-	-	8	3	2	-	-	-	-	37
Riskilä	<i>Cephus grylle</i>	1	-	4	6	2	-	-	2	6	30	4	21	32	40	148
Ruokki	<i>Alca torda</i>	9	-	10	16	2	5	13	4	3	2	6	14	12	35	131
Etelänkiisla	<i>Uria aalge</i>	-	-	-	-	-	-	-	-	2	3	-	-	-	-	5
Lapintiira	<i>Sterna paradisaea</i>	-	6	6	8	7	12	9	4	-	2	-	-	-	-	54
Kala-/lapintiira	<i>Sterna hir/aea</i>	18	70	34	3	-	2	-	12	-	-	-	-	-	-	139
Kalalokki	<i>Larus canus</i>	-	-	7	17	5	15	12	11	5	8	14	40	2	8	144
Selkälokki	<i>Larus fuscus</i>	-	15	31	4	3	-	2	12	9	2	-	-	-	-	78
Harmaalokki	<i>Larus argentatus</i>	-	9	3	5	10	12	4	71	10	33	52	70	28	25	332
Merilokki	<i>Larus marinus</i>	2	1	2	1	-	-	-	2	3	2	1	-	-	-	14
Teroapääskey	<i>Apus apus</i>	-	-	-	2	-	-	-	-	-	-	-	-	-	-	2
Yhteensä		528	1 127	1 253	496	246	117	134	184	79	187	270	188	88	182	5 079

Taulukko 4. Havaitut lintulajit yksilömäärineen eri laskentapäivinä.



Kuva 5. Ruudut, joista kirjattiin lentäviä lintuja (violetit) ja ruudut, joissa ei havaittu lentäviä lintuja (vihreät). Pohjakartta: Maanmittauslaitoksen avoin data 2020.

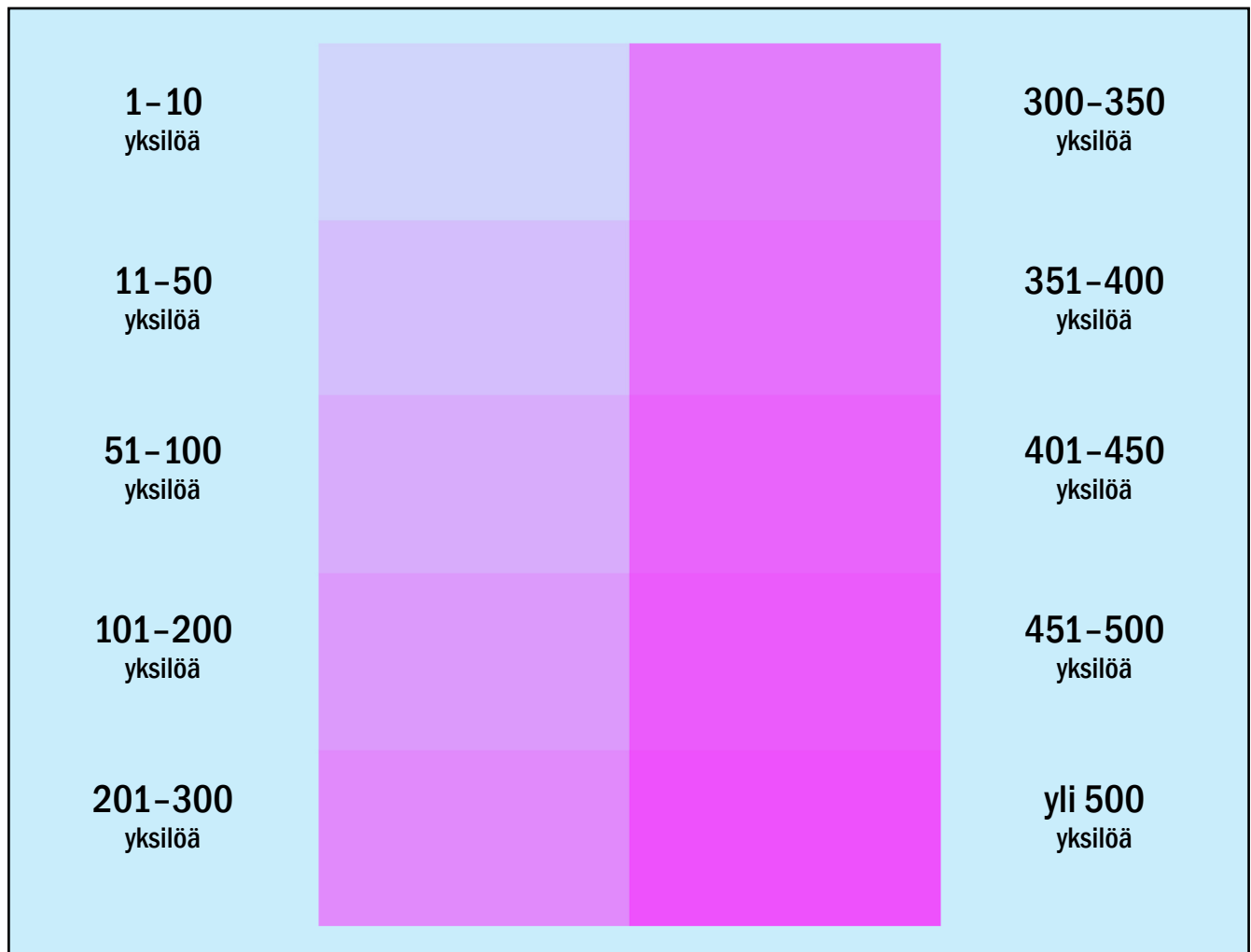


Kuva 6. Ruudut, joista kirjattiin paikallisia lintuja (violetit) ja ruudut, joissa ei havaittu paikallisia lintuja (vihreät). Kulmaruutujen (14, 71, 82, 84 ja 87) paikallishavaintojen uupuminen selittyy vähäisellä havainnoinnilla. Pohjakartta: Maanmittauslaitoksen avoin data 2020.

LAJIKOHTAISTA TARKASTELUA

Tässä osiossa esitetään yksityiskohtaisemmin joidenkin huomionarvoisten lajien laskentatietoja. Kustakin lajista esitetään suomalaisen nimen lisäksi tieteellinen nimi. Palstan oikeassa reunassa on merkitty punaisella hakasulkuihin lajin mahdollinen uhanalaisuusluokitus (EN = erittäin uhanalainen, VU = vaarantunut, NT = silmälläpidettävä, L = lintudirektiivin laji ja V = Suomen erityisvastuulaji). Lajeista esitetään lisäksi karttapohjalla ruutukohtaisesti värisymbolien havaintojen jakautuminen (kuva 7).

Kuva 7. Ruutukohtaisten värisymbolien selitteet.

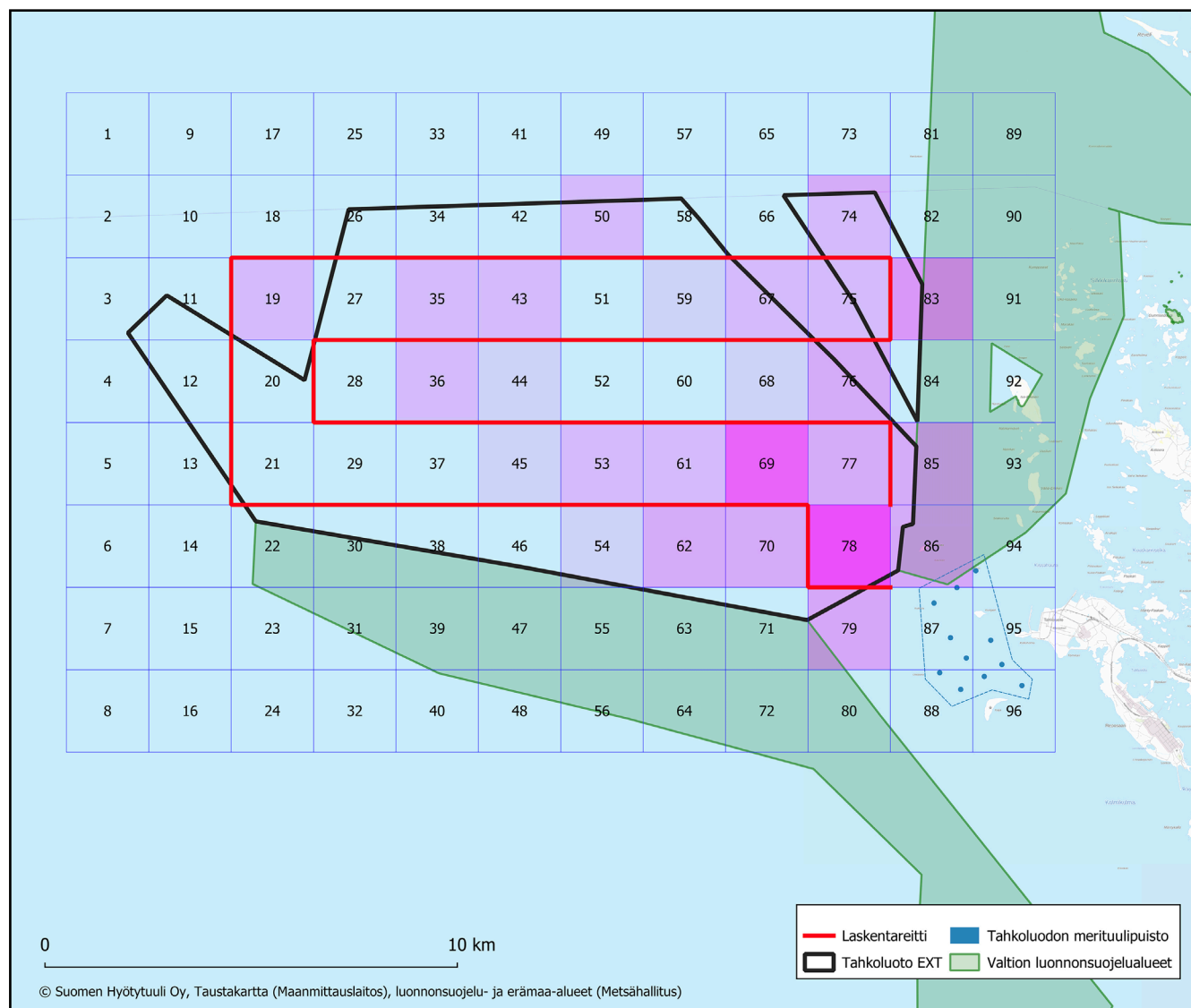


HAAHKA (*Somateria mollissima*) [EN] [V]

Haahka on täysin mereen sidoksissa oleva laji, joka pesii ulkoluodoilla ja -saarilla. Kevään päämuutto ajoittuu huhtikuulle. Pesimäkanta on taantunut jyrkästi, ja lajilla on havaittavissa selvää sukupuolivääritystä, sillä koiraita on enemmän kuin naaraita. Kesällä merelle kertyy levähtäjiä sulka-satomuutolle, eikä syysmuutto ole mainittavaa, sillä se tapahtuu vaivihkaa pitkin alkusyksyä. Viime vuosina päämuutto on ollut myöhään syys-loka-kuun taitteessa.

Laskennoissa havaittiin yhteensä 2 257 haahkaa, jotka painottuivat tutkimusalueen itäosiin ruutuihin 67–70, 74–79 ja 83–86. Merkittävimmät määrät koskevat ruutuja 78 (924 yksilöä) ja 69 (426 yks.). Lähes kaikki tutkimusalueen länsipuoliskolla tehdyt havainnot koskevat pelkästään lentävinä nähtyjä lintuja. Laskentojen haahkamäärä oli kohtalainen.

PVM	Yksilöä
16.5.	40
22.5.	300
4.6.	1 087
23.6.	348
28.6.	116
5.7.	-
17.7.	32
30.7.	12
18.8.	3
28.8.	60
15.9.	154
25.9.	6
20.10.	-
30.10.	-
Yhteensä	2 257

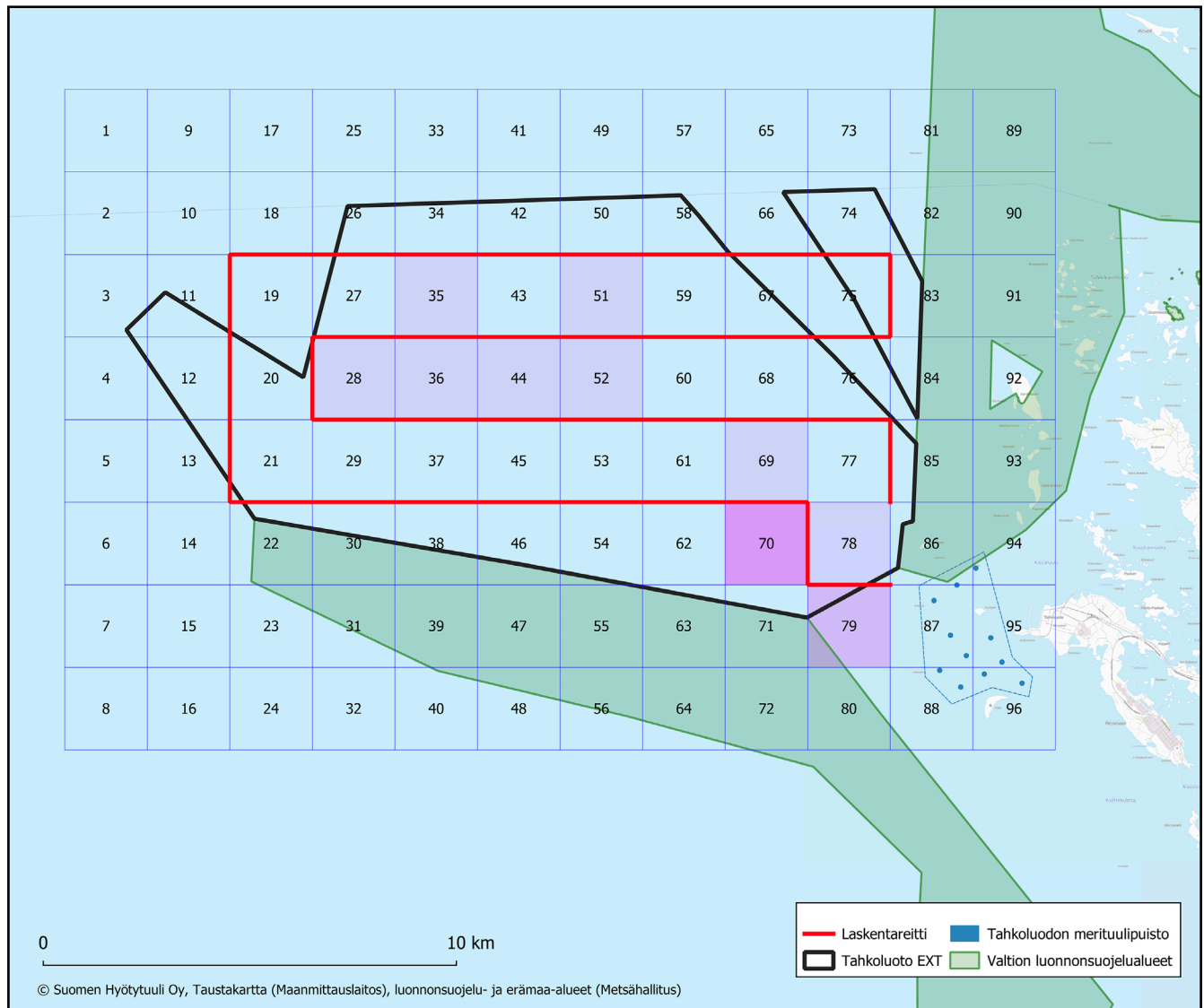


ALLI (*Clangula hyemalis*) [NT]

Alli on arktinen laji, joka pesii Suomessa säännöllisesti vain Pohjois-Lapissa. Päämuuttolinjat kulkevat Suomenlahtea ja Pohjanlahtea pitkin, mutta merkittävimmät määrät havaitaan nimenomaan Suomenlahdella. Kevään päämuutto keskittyy toukokuulle ja syysmuutto lokakuulle.

Laskennoissa havaittiin yhteensä 185 allia, joista kaksi nähtiin paikallisena ruudussa 78, mutta kaikki muut havainnot koskivat lentäviä lintuja. Eniten lintuja havaittiin alueen keskivaiheilla ja kaakkoisosassa. Yksilömäärät jäivät kaikissa laskennoissa hyvin vähäisiksi.

PVM	Yksilöä
16.5.	24
22.5.	134
4.6.	1
23.6.	-
28.6.	-
5.7.	-
17.7.	-
30.7.	-
18.8.	-
28.8.	-
15.9.	-
25.9.	5
20.10.	8
30.10.	13
Yhteensä	185

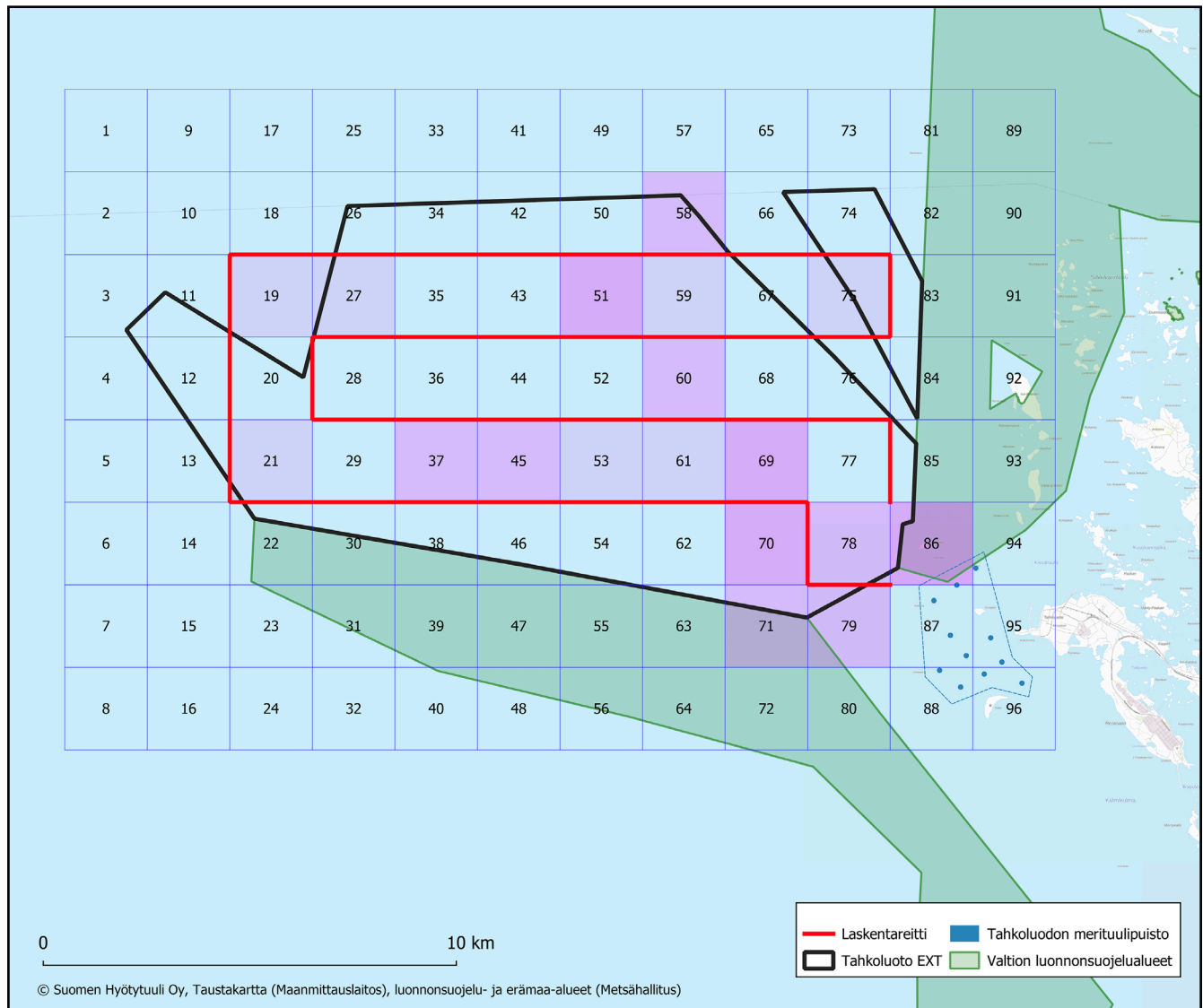


MUSTALINTU (*Melanitta nigra*)

Mustalintu on arktinen laji, joka pesii Pohjois-Suomessa. Päämuuttoreittejä on sekä Suomenlahti että Pohjanlahti, mutta ensin mainitun yksilömäärät ovat selvästi suurempia. Kevätmuutto on voimakkaimmillaan huhti-toukokuussa ja syysmuutto syys-lokakuussa. Keski- ja loppukesällä havaitaan kuitenkin myös liikehdintää merialueilla. Vanhat koiraat muuttavat jo heinäkuussa, mutta pääosin Suomenlahtea pitkin.

Laskennoissa havaittiin yhteensä 458 mustalintua, joista yhtään ei nähty levähtävänä paikallisena vaan kaikki havainnot koskivat lentäviä lintuja. Eniten havaintoja kertyi alueen itäosista, mutta kokonaisyksilömäärä oli vähäinen.

PVM	Yksilöä
16.5.	292
22.5.	59
4.6.	20
23.6.	3
28.6.	-
5.7.	5
17.7.	14
30.7.	-
18.8.	-
28.8.	-
15.9.	-
25.9.	5
20.10.	1
30.10.	59
Yhteensä	458

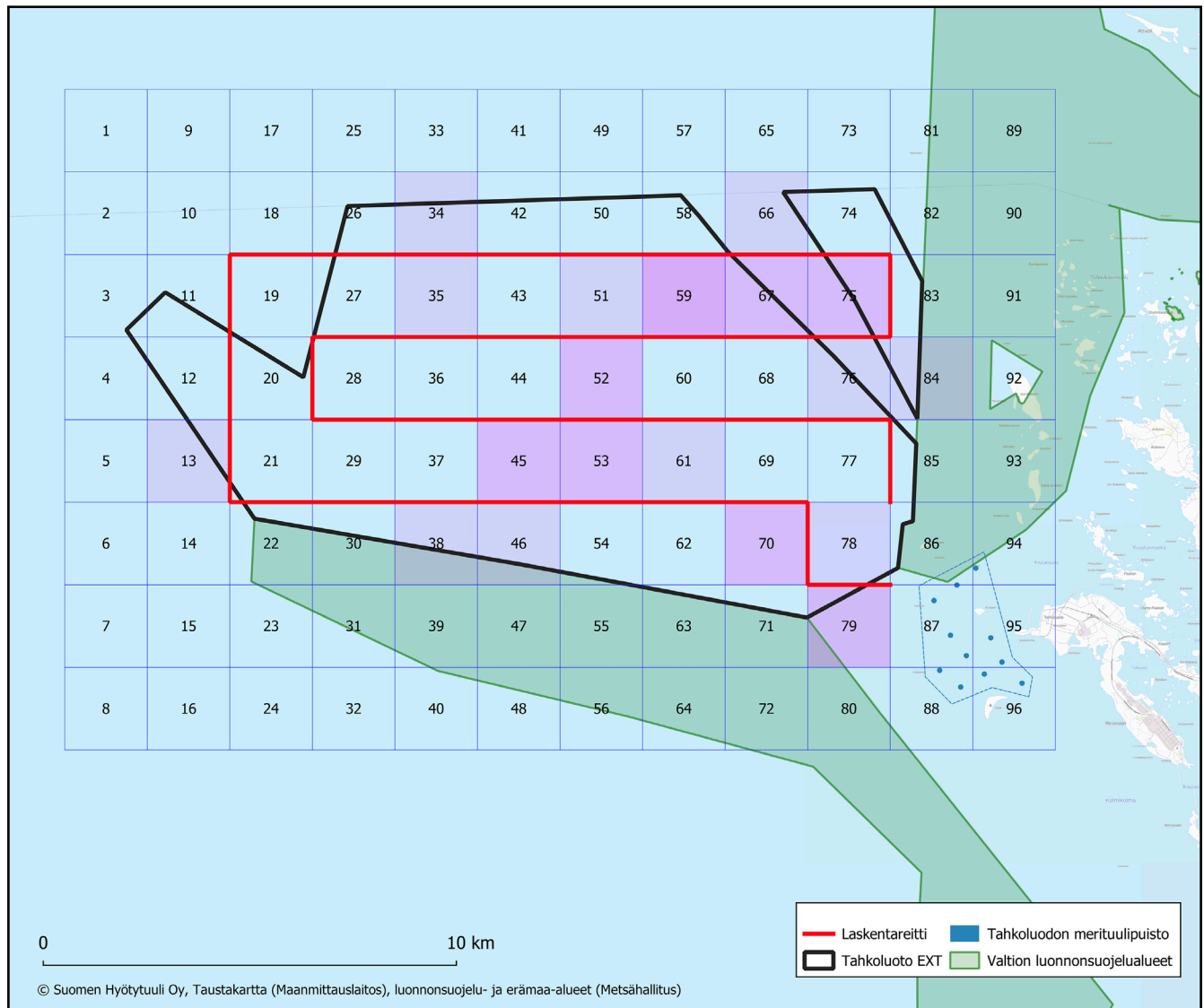


PILKKASIIPPI (*Melanitta fusca*) [VU] [V]

Pilkkasiipi pesii koko Suomen rannikkovyöhykkeellä ulkosaaristossa. Pieni osa kannasta pesii Pohjois-Suomessa sisämaassa. Laji on myös arktinen. Suurimmat muuttajamäärät havaitaan poikkeuksetta Pohjanlahdella ja Suomenlahdella. Pohjanlahdella kevätmuutto keskittyy toukokuulle ja suurimmat muuttomäärät havaitaan usein iltamuutolla toukokuun jälkipuoliskolla. Syysmuuttoa havaitaan eniten lokakuussa.

Laskennoissa havaittiin yhteensä 254 pilkkasiipeä, joista 25 nähtiin levähtävänä paikallisena ruudussa 53 ja kuusi ruudussa 51. Kaikki muut havainnot koskevat lentäviä yksilöitä. Eniten havaintoja kertyi tutkimusalueen itäpuoliskolta, mutta kokonaisuutena laskentojen yhteismäärä oli pieni.

PVM	Yksilöä
16.5.	102
22.5.	52
4.6.	8
23.6.	41
28.6.	9
5.7.	24
17.7.	5
30.7.	2
18.8.	-
28.8.	6
15.9.	-
25.9.	4
20.10.	-
30.10.	1
Yhteensä	254



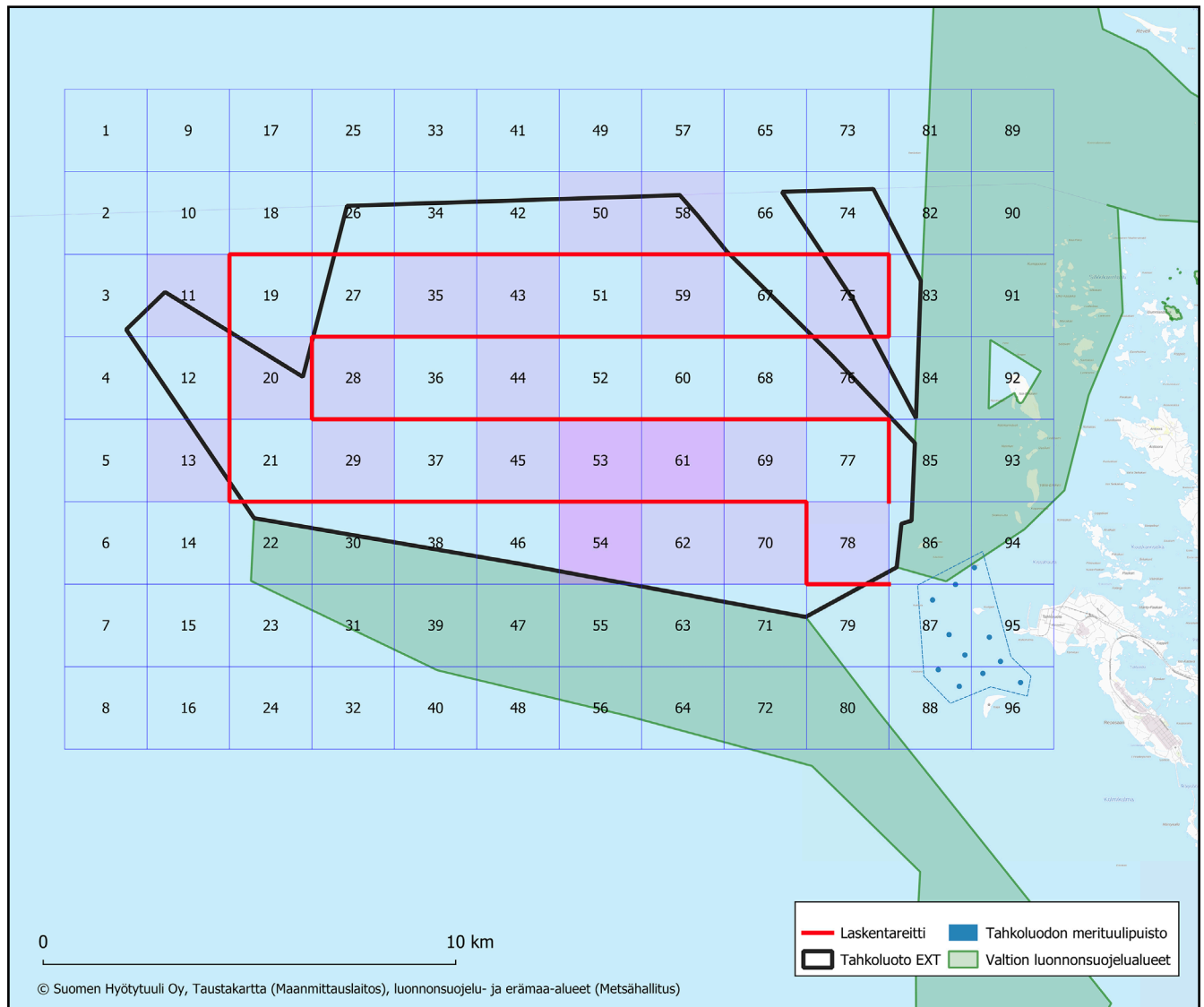
TUKKAKOSKELO (*Mergus serrator*) [NT][IV]

Tukkakoskelo pesii rannikolla ja saaristossa erilaisilla saarilla ja luodoilla sekä sisämaassa erityisesti suurilla reittivesillä. Kevään päämuutto ajoittuu huhtikuun lopulle ja toukokuulle. Syksyllä liikehdintää tapahtuu elo-lokuussa.

Laskennoissa havaittiin yhteensä 109 tukkakoskeloa, joista noin puolet koskee paikallisia levähtäjiä. Niitä havaittiin seuraavasti: 2 yksilöä ruudussa 13, 20 ruudussa 53, 2 ruudussa 59, 25 ruudussa 61, 2 ruudussa 69 ja 1 ruudussa 78.

Kokonaisuutena tukkakoskeloita havaittiin niukasti. Kahta yksilöä lukuun ottamatta kaikki paikalliset linnut nähtiin tutkimusalueen itäpuolisella.

PVM	Yksilöä
16.5.	-
22.5.	6
4.6.	3
23.6.	21
28.6.	48
5.7.	16
17.7.	9
30.7.	-
18.8.	1
28.8.	1
15.9.	-
25.9.	-
20.10.	2
30.10.	1
Yhteensä	109

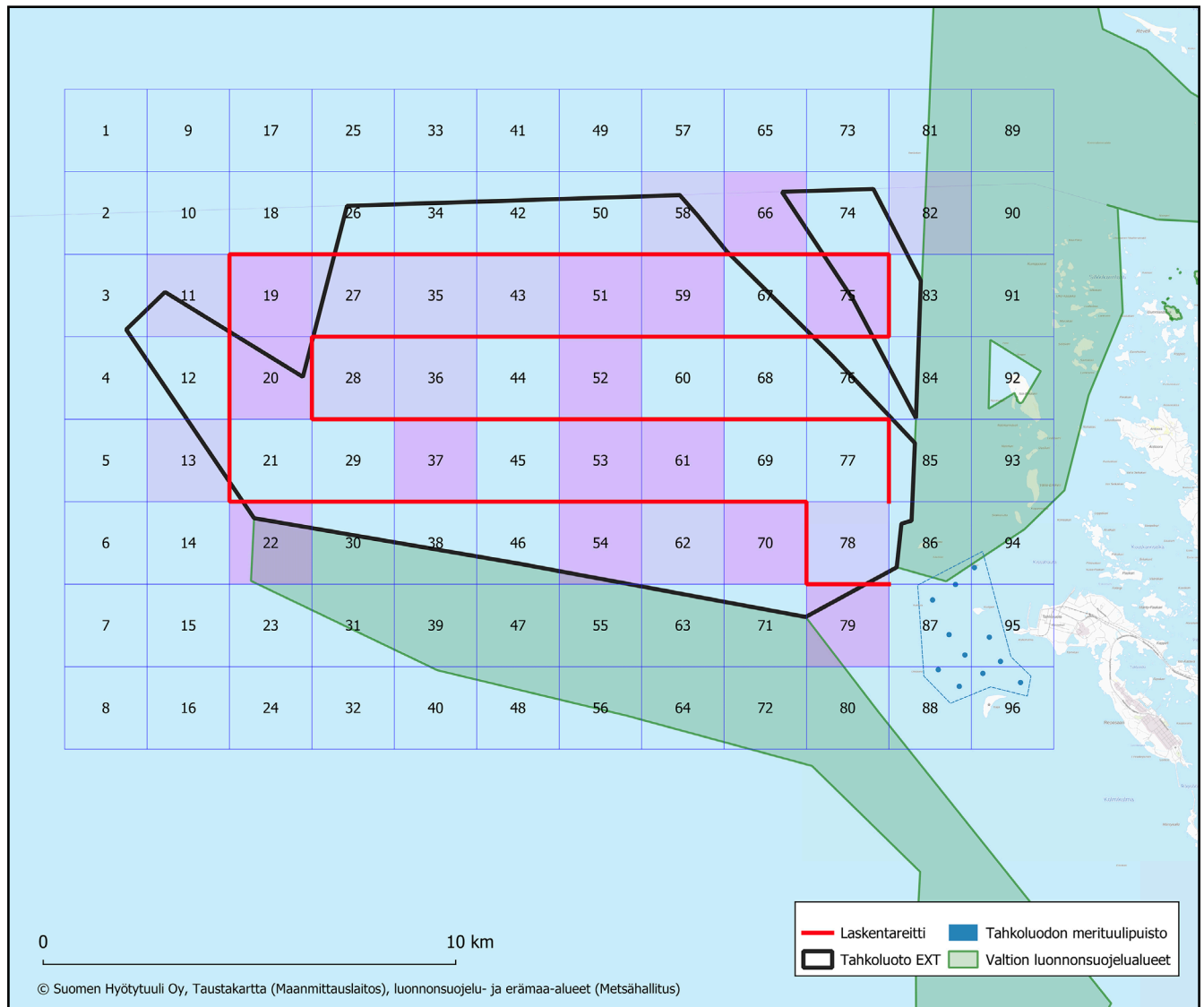


KUIKKA (*Gavia arctica*) [L]

Kuikka pesii koko Suomessa erilaisilla suurilla, kivikkoisilla ja karuilla jär-
villä. Se on myös arktinen laji, jonka päämuuttoreitit kulkevat Suomenlah-
della ja Pohjanlahdella. Keväällä päämuuttokausia on kaksi; yksi huhtikuun
lopulla ja toinen toukokuussa. Syksyllä syysmuutto jakautuu pitkälle ajan-
jaksolle syys-lokakuussa.

Laskennoissa havaittiin yhteensä 372 kuikkaa, joista 349 laskettiin voi-
makkaana muuttopäivänä 22.5. Kaikki havainnot koskevat lentäneitä lintu-
ja, eikä levähtäjiä havaittu lainkaan. Havaintojen valossa kuikat muuttavat
hyvin laajalla rintamalla tutkimusalueen läpi, sillä niitä nähtiin itä-länsi-
suunnassa kaikissa ruuduissa. 22.5. koettua muuttopäivää lukuun ottamatta
kokonaisuusilömäärä oli hyvin pieni.

PVM	Yksilöä
16.5.	16
22.5.	349
4.6.	5
23.6.	-
28.6.	-
5.7.	-
17.7.	1
30.7.	1
18.8.	-
28.8.	-
15.9.	-
25.9.	-
20.10.	-
30.10.	-
Yhteensä	372

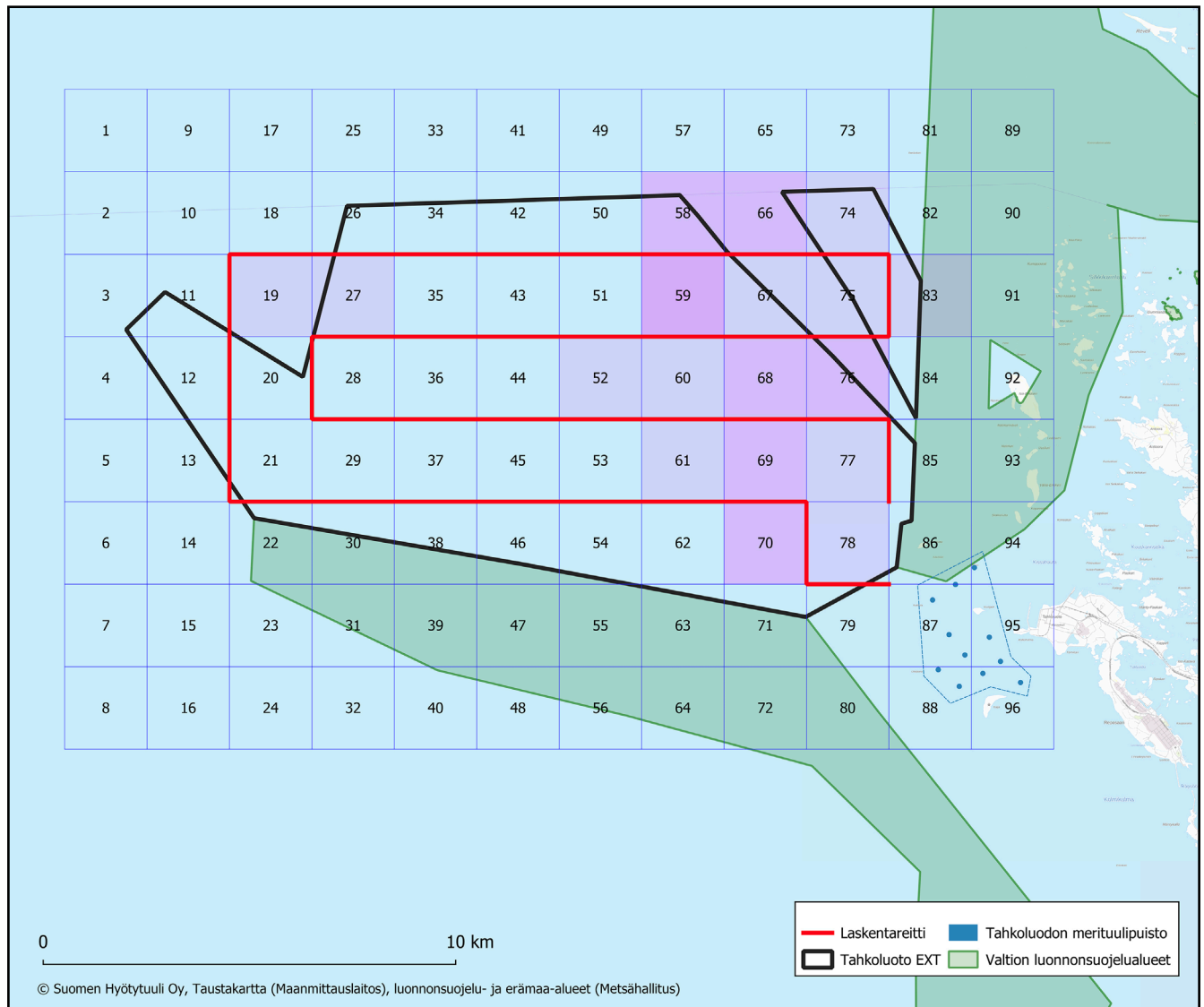


MERIMETSO (*Phalacrocorax carbo*)

Merimetso pesii rannikolla ja ulkosaaristossa suurissa yhdyskunnissa. Osa Suomen läpi muuttavista linnuista koskee arktista kantaa. Kevään päämuutto ajoittuu huhtikuulle ja syksyn syysmuutto elo-syyskuulle, mutta lajin edustajia nähdään tyypillisesti merellä koko kesän ajan.

Laskennoissa havaittiin yhteensä 238 merimetsoa, joista 177 koski paikallisia levähtäjiä. Niitä nähtiin ruuduissa 58–61, 66–69 ja 76, jotka sijaitsevat tutkimusalueen itäpuoliskolla. Länsiosassa ruuduissa 19 ja 27 nähtiin yhteensä vain viisi lentävää lintua. Laskentojen kokonaisyksilömäärä oli vähäinen, eikä säännöllisiä kalastuslentoja havaittu.

PVM	Yksilöä
16.5.	20
22.5.	3
4.6.	8
23.6.	12
28.6.	19
5.7.	14
17.7.	18
30.7.	31
18.8.	31
28.8.	34
15.9.	31
25.9.	17
20.10.	-
30.10.	-
Yhteensä	238

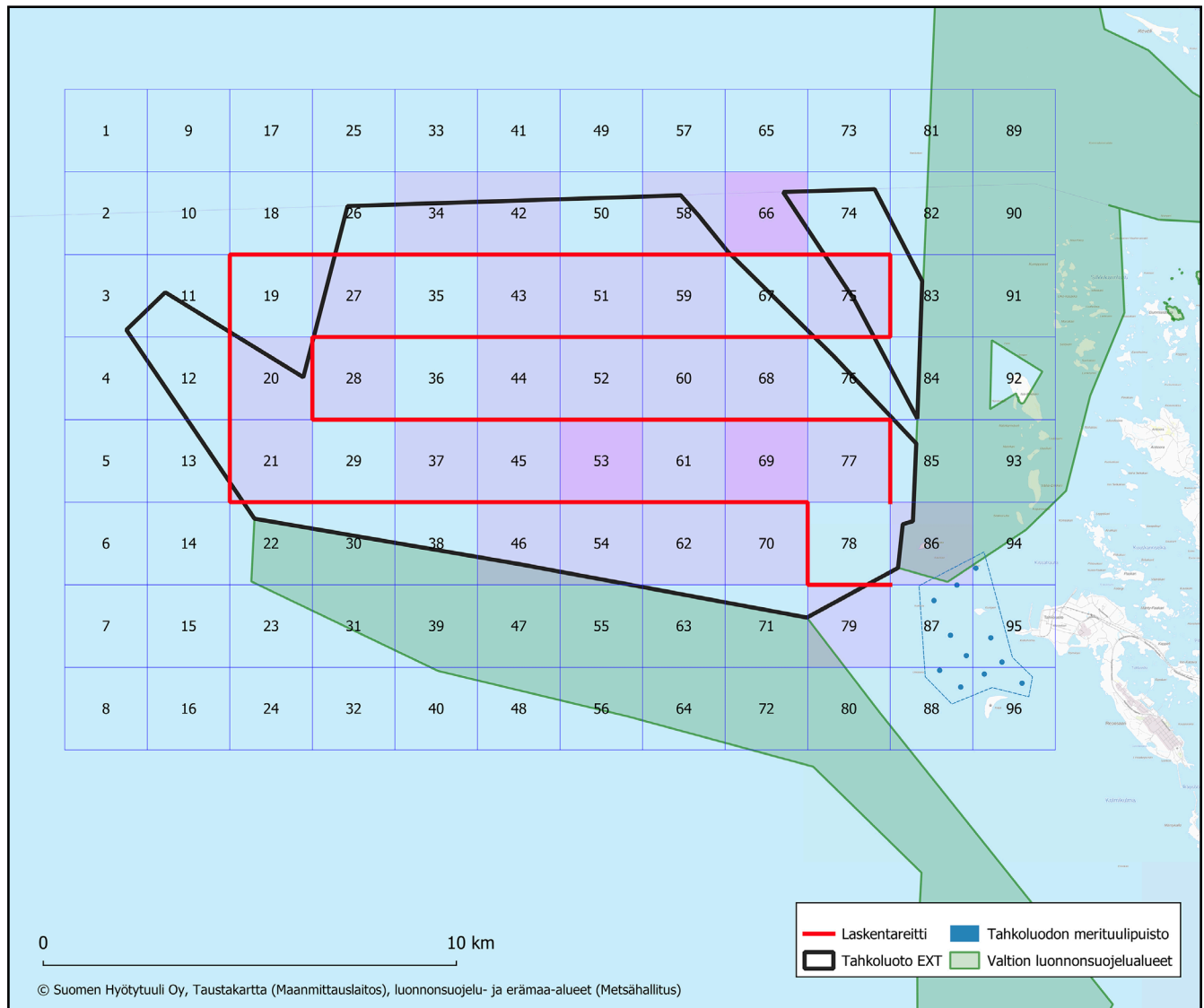


RISKILÄ (*Cepphus grylle*) [VU][V]

Riskilä pesii ulkomerellä luodoilla ja saarilla pieninä yhdyskuntina. Keväällä muuttajia nähdään eniten huhti-toukokuussa ja syksyllä syys-lokakuussa, mutta riskilöitä nähdään varsin yleisesti ulkomerellä myös kesällä.

Laskennoissa havaittiin yhteensä 148 riskilää, joista 102 koski paikallisia levähtäjiä ja 46 lentäviä lintuja. Havainnoista valtaosa tehtiin kolmen viimeisen laskennan aikana. Riskilöitä nähtiin hyvin laajalla alueella, eikä mistään kertynyt merkittäviä yksilömääriä. Kokonaisyksilömäärä oli kohtalainen.

PVM	Yksilöä
16.5.	1
22.5.	-
4.6.	4
23.6.	6
28.6.	2
5.7.	-
17.7.	-
30.7.	2
18.8.	6
28.8.	30
15.9.	4
25.9.	21
20.10.	32
30.10.	40
Yhteensä	148

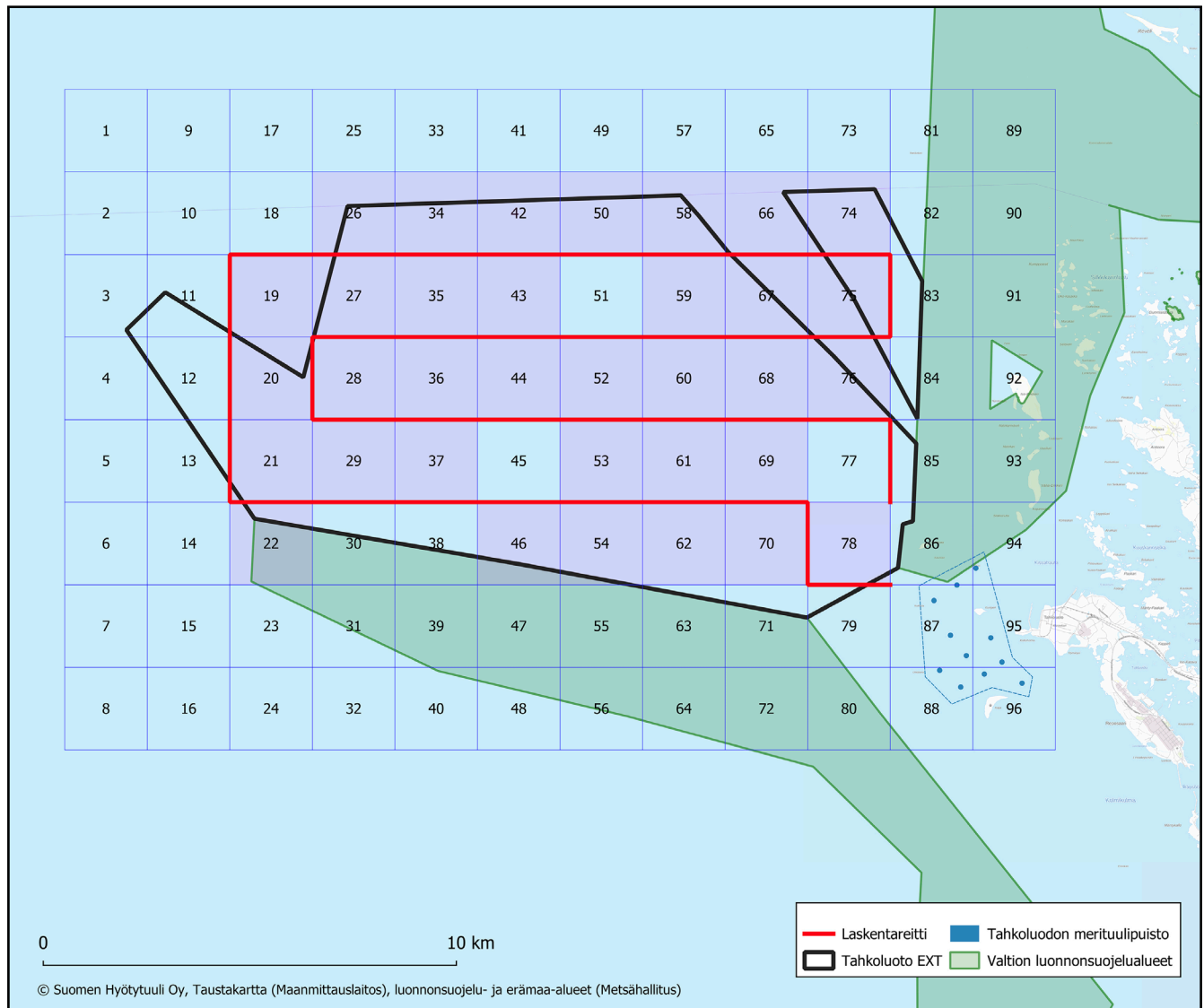


RUOKKI (*Alca torda*) [V]

Ruokki pesii riskilän tavoin ulkomerellä saarissa ja luodoilla yhdyskunnissa. Kevään päämuutto ajoittuu huhtikuulle ja syksyn syysmuutto syyslokakuulle, mutta muuttajia ja kiertelijöitä nähdään käytännössä lähes läpi vuoden merellä.

Laskennoissa havaittiin yhteensä 131 ruokkia, joista 77 koski paikallisia levähtäjiä ja 54 lentäviä lintuja. Esiintyminen oli hyvin tasaista, joskin 30.10. laskettiin selvästi eniten yksilöitä. Havaintoja tehtiin hyvin laajalta alueelta, sillä ruokkeja nähtiin 34 eri ruudussa. Itä-länsisuunnassa läntisin ja itäisin ruutulinja jäivät ilman havaintoja. Laskentojen yhteydessä tehtiin säännöllisesti havaintoja ruokeista, jotka lensivät ikään kuin tutkimaan vettä lentämällä sen ympäri. Havainnot käsittivät yleensä 1–3 yksilöä. Kyse on lajityypillisestä käyttäytymisestä. Tutkimuksen kokonaisyksilömäärä oli melko pieni.

PVM	Yksilöä
16.5.	9
22.5.	-
4.6.	10
23.6.	16
28.6.	2
5.7.	5
17.7.	13
30.7.	4
18.8.	3
28.8.	2
15.9.	6
25.9.	14
20.10.	12
30.10.	35
Yhteensä	131

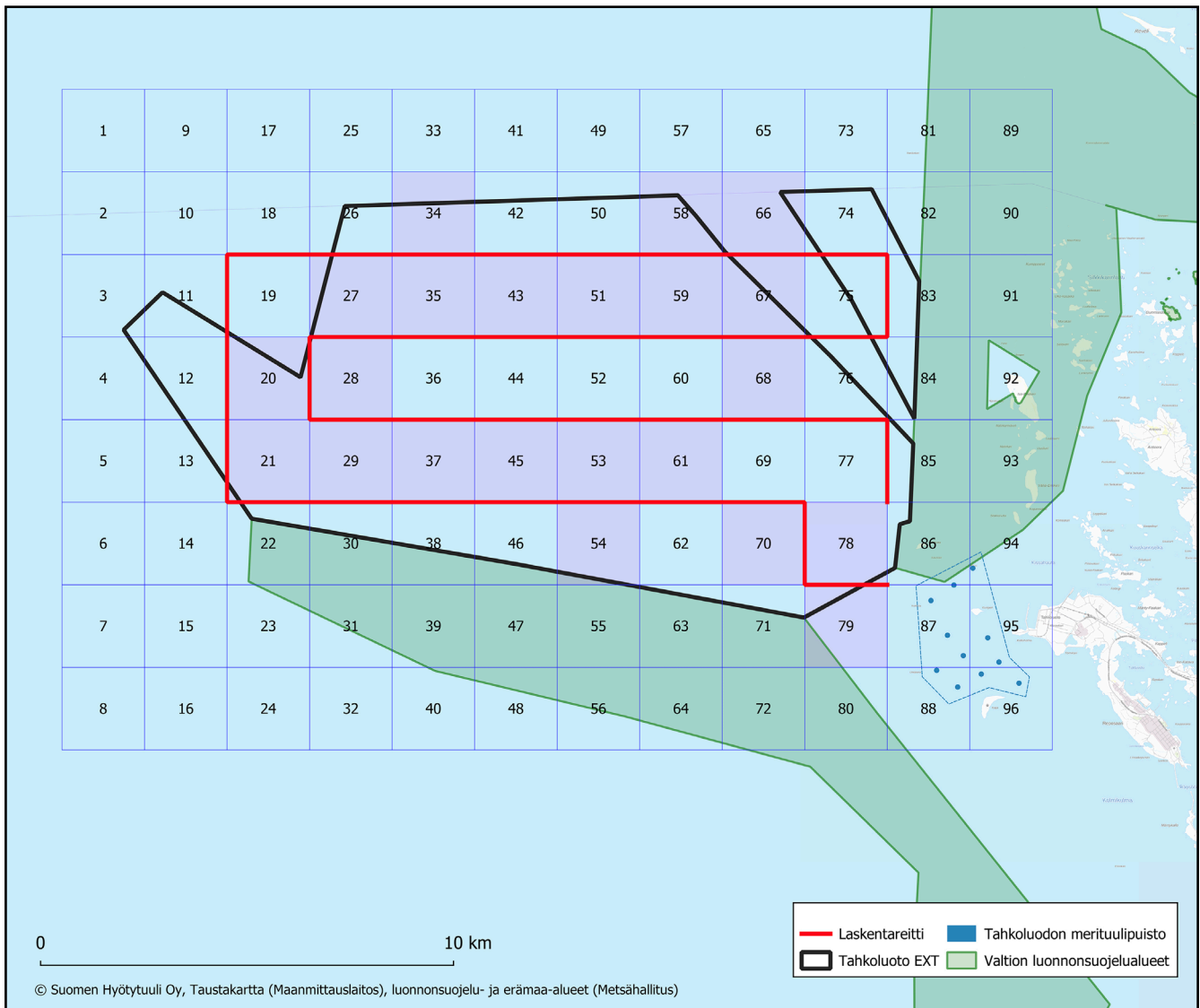


LAPINTIIRA (*Sterna paradisaea*) [L]

Lapintiira pesii rannikolla ja ulkomerellä saarilla, luodoilla ja kareilla. Osa kannasta pesii sisämaassa, etenkin Pohjois-Suomessa. Se on myös arktinen laji. Kevään päämuutto keskittyy toukokuun jälkipuoliskolle. Syksyllä muutto alkaa varhain heinäkuun alussa ja jatkuu elokuun puoliväliin. Syyskuussa linnut ovat jo hyvin vähissä.

Laskennoissa havaittiin yhteensä 54 lapintiiraa, joista kaikki koski lentäviä lintuja. Keskikesällä nähtiin vähäisesti ruokailulentoja, mutta muuten havainnot koskivat kevät- ja syysmuuttajia. Laskentojen kokonaisyksilömäärä oli hyvin pieni.

PVM	Yksilöä
16.5.	-
22.5.	6
4.6.	6
23.6.	8
28.6.	7
5.7.	12
17.7.	9
30.7.	4
18.8.	-
28.8.	2
15.9.	-
25.9.	-
20.10.	-
30.10.	-
Yhteensä	54

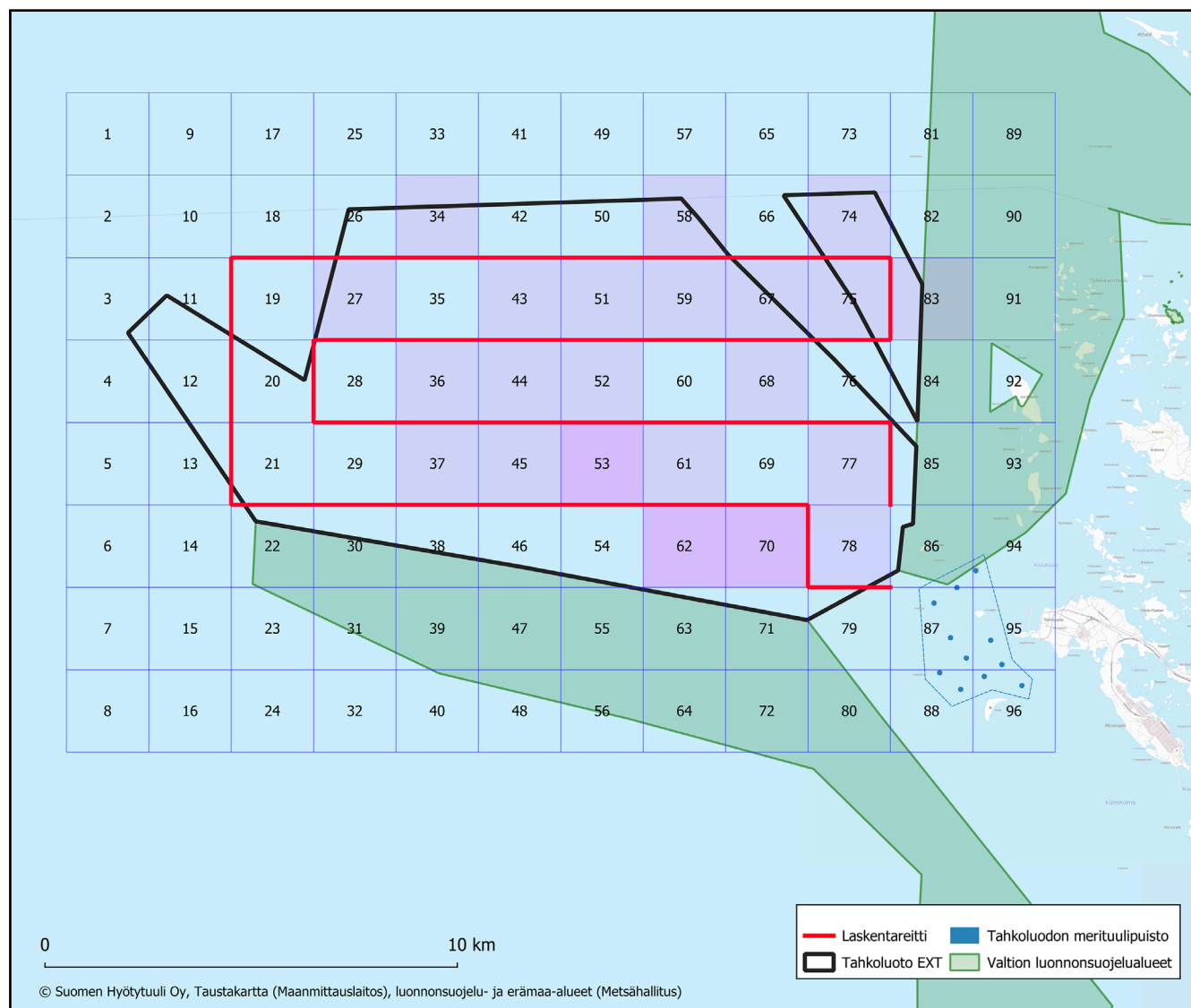


KALA-/LAPINTIIRA (*Sterna hirundo/paradisaea*) [L]

Kala- ja lapintiiroja muuttaa pitkin Pohjanlahtea, mutta niiden määrittäminen kaukaa on hyvin haastavaa. Molempien päämuutto keväällä keskittyy toukokuulle ja syksyllä varhaiselle ajanjaksolle heinäkuun alusta elokuun loppuun.

Laskennoissa havaittiin yhteensä 139 kala-/lapintiiraa, joista yhdeksää lukuun ottamatta kaikki koskivat lentäviä lintuja. Paikallisista linnuista yksi havaittiin ruudussa 25 ja kahdeksan ruudussa 53.

PVM	Yksilöä
16.5.	18
22.5.	70
4.6.	34
23.6.	3
28.6.	-
5.7.	2
17.7.	-
30.7.	12
18.8.	-
28.8.	-
15.9.	-
25.9.	-
20.10.	-
30.10.	-
Yhteensä	139

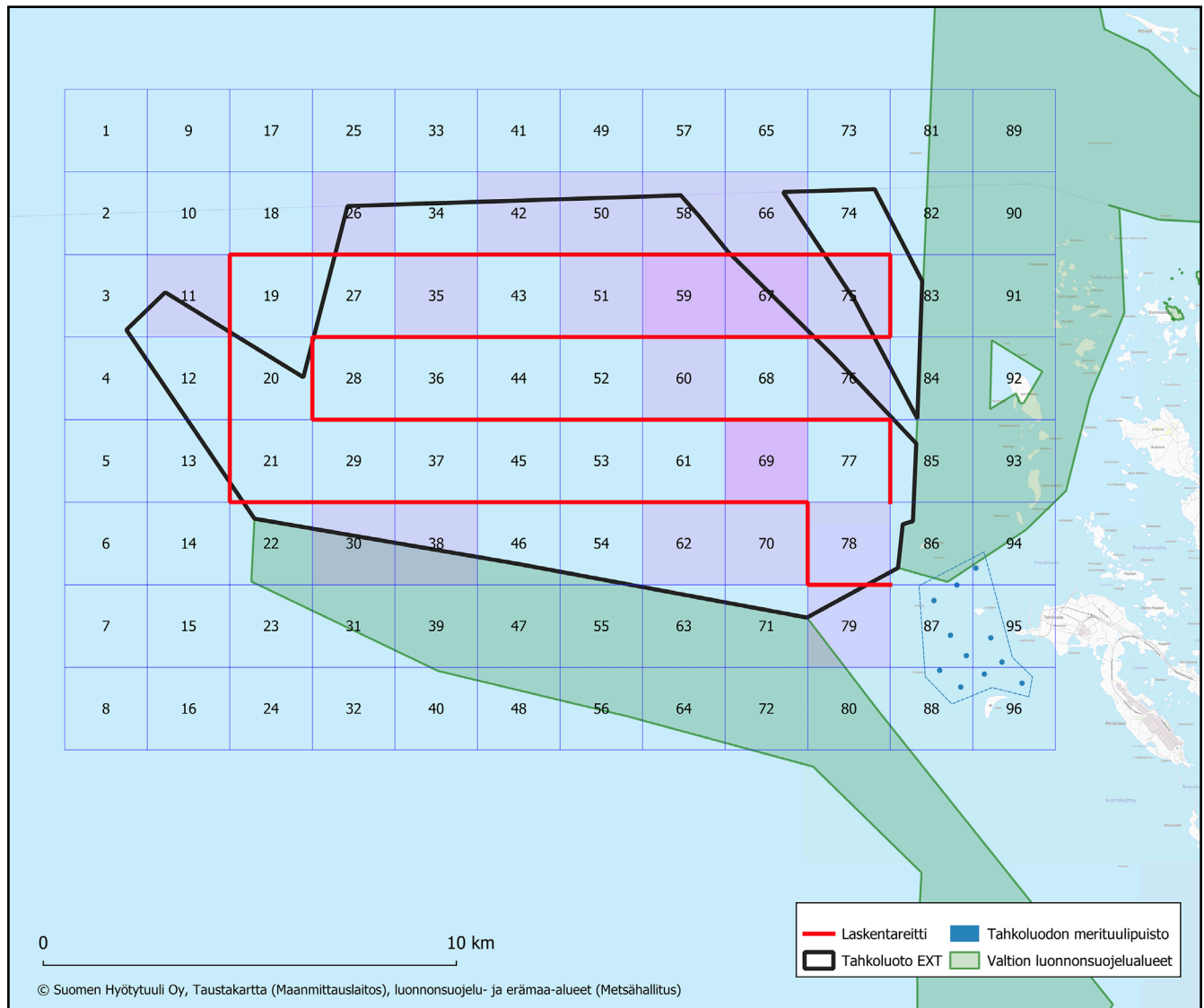


KALALOKKI (*Larus canus*)

Kalalokki pesii niin sisämaassa kuin rannikolla ja ulkomeren saarilla. Päämuutto keväällä ajoittuu huhtikuulle ja syksyllä syys-lokakuulle. Lintuja pyydetään merellä käytännössä koko vuoden, mikäli jääpeitettä ei tule talvella.

Laskennoissa havaittiin yhteensä 144 kalalokkia, joista 127 koski paikallisia levähtäjiä ja 17 lentäviä lintuja. Eniten paikallisia lintuja (27 yks.) kirjattiin ruudusta 59. Kalalokkeja nähtiin hyvin laajalla alueella pitkin tutkimusaluetta, mutta kokonaisyksilömäärä oli vähäinen.

PVM	Yksilöä
16.5.	-
22.5.	-
4.6.	7
23.6.	17
28.6.	5
5.7.	15
17.7.	12
30.7.	11
18.8.	5
28.8.	8
15.9.	14
25.9.	40
20.10.	2
30.10.	8
Yhteensä	144

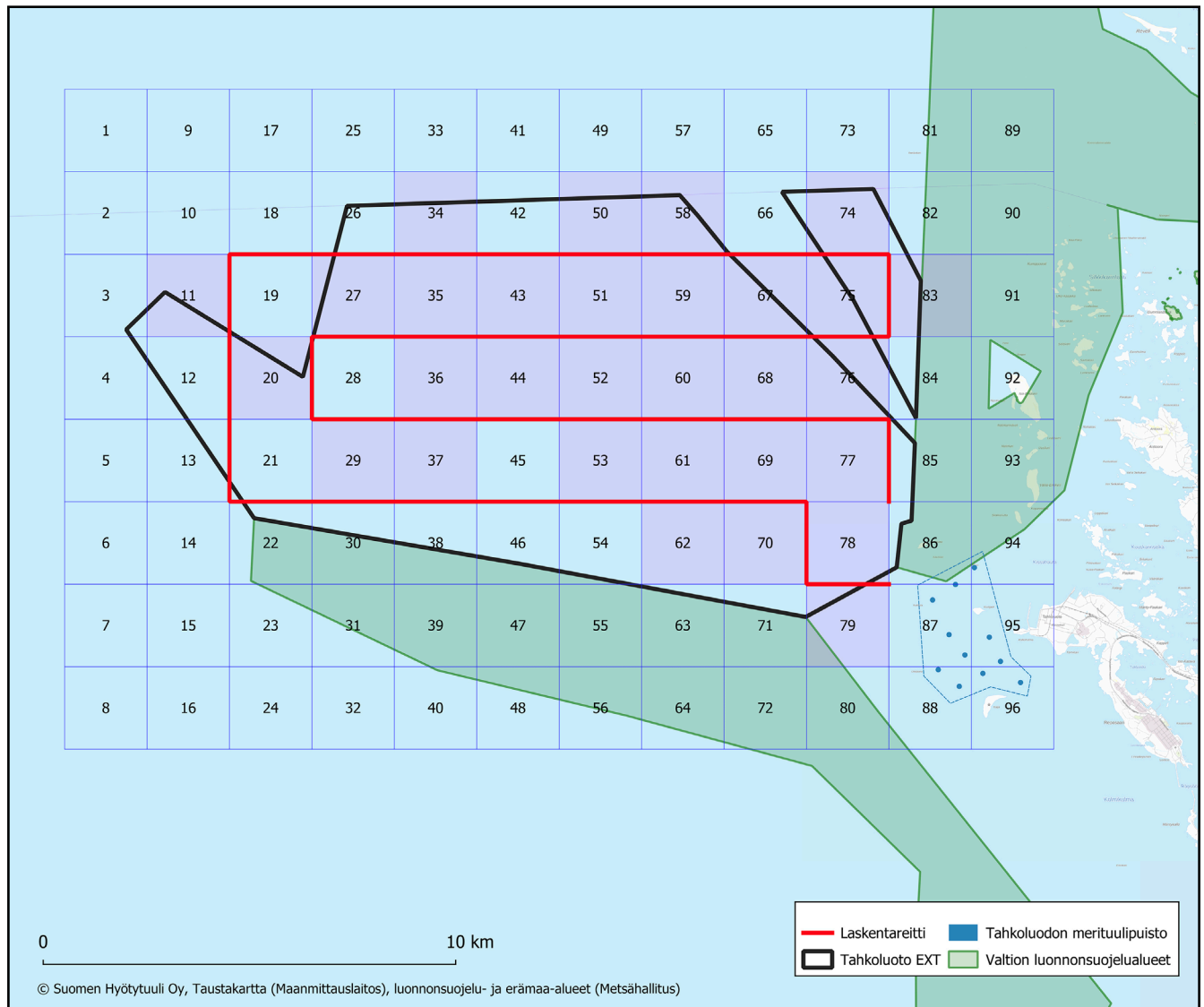


SELKÄLOKKI (*Larus fuscus*) [EN][V]

Selkälokki pesii sisämaan suurten järvien lisäksi rannikolla. Päämuutto ajoittuu keväällä huhtikuulle ja syksyllä heinäkuun lopulle ja elokuulle. Ravinnonhaussa olevia yksilöitä nähdään merellä pitkin kesää.

Laskennoissa havaittiin yhteensä 78 selkälokkia, joista 20 yksilöä koski paikallisia levähtäjiä ja 58 lentäviä lintuja. Paikallisia yksilöitä kirjattiin ruuduista 27, 43, 44, 52, 53, 58, 59, 61, 67, 68, 69 ja 77, mutta ruutukohtaiset lukemat käsittävät vain 1–3 yksilöä. Kesäaikaisia ruokailulentoja havaittiin hyvin niukasti. Myös kokonaisyksilömäärä on pieni.

PVM	Yksilöä
16.5.	-
22.5.	15
4.6.	31
23.6.	4
28.6.	3
5.7.	-
17.7.	2
30.7.	12
18.8.	9
28.8.	2
15.9.	-
25.9.	-
20.10.	-
30.10.	-
Yhteensä	78

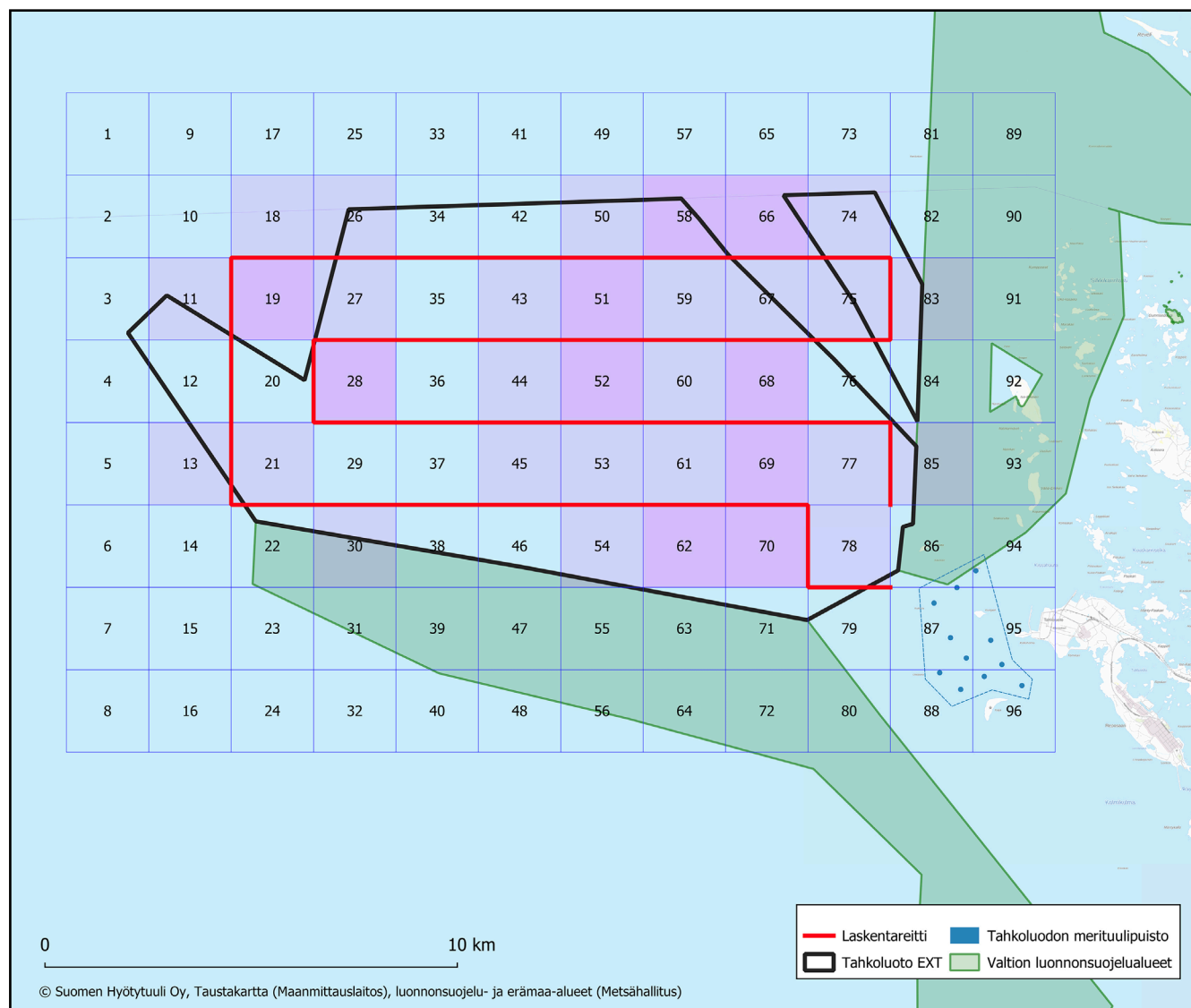


HARMAALOKKI (*Larus argentatus*) [VU]

Harmaalokki pesii monenlaisissa vesistöissä sisämaassa, mutta se suosii suuria reittivesiä. Merellä laji pesii koko rannikkovyöhykkeellä ja ulkosaaressa erilaisia luodoilla ja karikoilla. Kevään päämuutto ajoittuu maalishuhtikuulla ja syysmuutto syys-lokakuulle. Harmaalokkeja pysyttelee merellä läpi vuoden, ellei meri jäädy.

Laskennoissa havaittiin yhteensä 332 harmaalokkia, joista 243 koski paikallisia levähtäjiä ja 89 lentäviä lintuja. Eniten paikallisia lintuja havaittiin ruuduissa 66, 68 ja 69, jotka ovat tutkimusalueen itäpuoliskolla. Kesällä havaittiin niukasti ruokailulentoja. Laskentojen kokonaisuksilömäärä oli varsin pieni.

PVM	Yksilöä
16.5.	-
22.5.	9
4.6.	3
23.6.	5
28.6.	10
5.7.	12
17.7.	4
30.7.	71
18.8.	10
28.8.	33
15.9.	52
25.9.	70
20.10.	28
30.10.	25
Yhteensä	332



PÄÄTELMÄT

Tahkoluodon merituulivoimapuiston laajennuksen kesä- ja syyslevähtäjälaskennoissa havaittiin kokonaisuutena varsin vähän lintuja. Laskennoissa kirjattiin havaintoja yhteensä 32 eri lintulajista, mutta niistä 15 oli niin vähälukuisia, että niitä voidaan pitää satunnaisina tai lähes satunnaisina havaintoina. Tällaisia ovat erityisesti muuttaneet kahlaajat ja tervapääskyt. Seurannan kokonaisyksilömäärä oli 5 079 yksilöä, joista merkittävin aineisto koskee haahkaa, joita nähtiin 2 257 yksilöä. Muiden lajien osalta havaintomäärät olivat melko pieniä tai hyvin pieniä.

Laskentatuloksia tarkastellessa voidaan todeta, että tutkimusalueen itäpuoliskolla havaittiin eniten lintuja, erityisesti paikallisia levähtäjiä, joita nähtiin niukasti länsipuoliskolla. Muuttavia yksilöitä havaittiin lajista riippuen hyvin laajalla alueella, sillä myös läntisimmistä ruuduista kertyi havaintoja esimerkiksi muuttavista kuikista.

Kaikista tehdyistä havainnoista lentävien lintujen osalta valtaosa toukokuun kahden ja kesäkuun ensimmäisen laskennan aikana kirjatuihin linnuista koskee pohjoiseen tai koilliseen muuttaneita yksilöitä. Keskikesän havainnot koskevat suurelta osin ruokailulentoja, joskin esimerkiksi kaikki kahlaajat olivat muuttajia. Lajista riippuen syyskauden lennot ovat kohdistuneet pitkälti etelään ja lounaaseen. Ruokailulentoja havaittiin niukasti.

Laskentoja tehtiin toukokuun puolivälin ja lokakuun lopun välisenä aikana yhteensä 14, mikä on otantana varsin suppea, sillä vastaavalla ajanjaksolla oli yhteensä noin 165 vuorokautta. Otanta käsittää näin ollen alle kymmenen prosenttia koko ajanjakson vuorokausimäärästä. Siitä huolimatta etenkin tutkimusalueen länsipuoliskon lintumäärät vaikuttavat olevan vähäisiä.

Tämä tutkimus on osa laajempaa linnustoseurantaa alueella, mitä käytetään hankkeen YVA-prosessissa. Vaikutusten arvioinnit linnuston osalta käsitellään tuonnempana kokonaisuudessaan YVA-selostuksessa.

KIRJALLISUUS

Ahlman, S. & Luoma, S. 2013:

Isojen lintujen muuttoreitit Satakunnassa – havaintokatsaus.
Turun Yliopisto, Merenkulkualan koulutus- ja tutkimuskeskus. 117 s.

Ahlman, S. & Luoma, S. 2014:

Porin Tahkoluodon merituulivoimalan lintujen kevätmuuttoselvitys 2014.
Ahlman Group Oy.

Ahlman, S. & Luoma, S. 2015:

Porin Tahkoluodon merituulivoimalan lintujen kevätmuuttoselvitys 2015.
Ahlman Group Oy.

Ahlman, S. 2017:

Porin Tahkoluodon merituulivoimapuiston lintujen kevätmuuttoselvitys 2017.
Ahlman Group Oy.

Ahlman, S. 2018a:

Porin Tahkoluodon merituulivoimapuiston lintujen kevätmuuttoselvitys 2018.
Ahlman Group Oy.

Ahlman, S. 2018b:

Porin Tahkoluodon merituulivoimapuiston selkälökkiseuranta 2018. Ahlman Group Oy.

Ahlman, S. 2018c:

Porin Tahkoluodon merituulivoimapuiston merikotkaseuranta 2018. Ahlman Group Oy.

Ahlman, S. 2019a:

Porin Tahkoluodon merituulivoimapuiston selkälökkiseuranta 2019. Ahlman Group Oy.

Ahlman, S. 2019b:

Porin Tahkoluodon merituulivoimapuiston merikotkaseuranta 2019. Ahlman Group Oy.

Hyvärinen, E., Juslén, A., Kemppainen, E., Uddström, A. & Liukko, U-M. (toim.) 2019:

Suomen lajien uhanalaisuus – Punainen kirja 2019.
Ympäristöministeriö ja Suomen ympäristökeskus, Helsinki.

Ijäs, A., Nuotio, K. & Sjöholm, J. 2013:

Merilintujen lentokonelaskennat Selkämeren rannikkoalueella 2012–2013.
Turun yliopiston merenkulkualan koulutus- ja tutkimuskeskuksen julkaisuja B199 2013.

Jakobsson, N. (toim.) 2008:

Ympäristön- ja luonnonsuojelu 2008. Lakikokoelmat. Edita Publishing Oy. Helsinki.

**Leivo, M., Asanti, T., Koskimies, P., Lammi, E.,
Lampolahti, J., Mikkola-Roos, M. & Virolainen, E. 2002:**
Suomen tärkeät lintualueet FINIBA. BirdLife Suomen julkaisu nro 4.
Suomen graafiset palvelut, Kuopio.

Mäkelä 2014:
Tahkoluodon edustan linnusto merituulipuiston suunnittelualueella 2011–2013.
Porin Lintutieteellinen Yhdistys ry.

Nuotio, K. & Luoma, S. 2009:
Porin Tahkoluodon edustan merialueen linnusto 2008.
Tahkoluodon tuulipuiston YVA:n täydentävä linnustaselvitys.
Porin Lintutieteellinen Yhdistys ry.

Saurola, P., Valkama, J. & Velmala, W. 2013:
Suomen Rengastusatlas. Osa 1. Luonnontieteellinen keskusmuseo ja ympäristöministeriö.
Helsinki.

Sierla, L., Lammi, E., Mannila, J. & Nironen, M. 2004:
Direktiivilajien huomioon ottaminen suunnittelussa.
Suomen Ympäristö 742. Ympäristöministeriö.

Söderman, T. 2003:
Luontoselvitykset ja luontovaikutusten arviointi – kaavoituksessa, YVA-menettelyssä ja
Natura-arvioinnissa. Ympäristöopas 109. Suomen ympäristökeskus. Helsinki.

Ympäristöministeriö a) lintudirektiivin I-liitteen mukaiset lajit
<http://www.ymparisto.fi/default.asp?node=9046&lan=fi>

LIITE 1. LASKENTATULOKSET PÄIVITTÄIN JA RUUDUITTAIN.

16.5.2020 (P = paikallinen, L = lentävä)

Laji	Tieteellinen nimi	P	L	P	L	P	L	P	L	P	L	P	L	P	L	P	L	P	L
		10	10	20	20	21	21	43	43	46	46	51	51	52	52	53	53	54	54
Haahka	<i>Somateria mollissima</i>	-	-	-	-	-	-	-	-	-	-	-	-	-	-	-	-	-	-
Alli	<i>Clangula hyemalis</i>	-	-	-	-	2	-	-	-	-	-	-	-	-	-	-	-	-	-
Mustalintu	<i>Melanitta nigra</i>	-	-	-	-	-	-	-	-	-	-	80	-	-	-	-	-	-	-
Pilkkasiipi	<i>Melanitta fusca</i>	-	-	-	-	-	-	-	-	-	-	-	-	20	25	20	-	-	-
Kuikka	<i>Gavia arctica</i>	-	-	-	4	-	-	-	-	-	-	-	-	-	-	-	-	-	-
Merimetso	<i>Phalacrocorax carbo</i>	-	-	-	-	-	-	-	-	-	-	-	-	-	-	-	-	-	-
Merikihu	<i>Stercorarius parasiticus</i>	1	-	-	-	-	-	-	-	-	-	-	-	-	-	-	-	1	-
Riskilä	<i>Cephus grylle</i>	-	-	-	-	-	-	-	1	-	-	-	-	-	-	-	-	-	-
Ruokki	<i>Alca torda</i>	-	-	-	-	-	-	2	-	5	-	-	-	-	-	-	-	-	-
Kala-/lapintiira	<i>Sterna hir/aea</i>	-	-	-	-	-	-	-	-	-	2	-	-	-	-	5	-	-	-
Merilokki	<i>Larus marinus</i>	-	-	-	-	-	-	-	-	-	-	-	-	-	-	-	-	-	-
Yhteensä		1	0	0	4	2	0	2	0	6	0	2	80	0	20	25	25	1	0

Laji	Tieteellinen nimi	P	L	P	L	P	L	P	L	P	L	P	L	P	L	P	L	P	L
		58	58	59	59	60	60	62	62	68	68	69	69	70	70	71	71	75	75
Haahka	<i>Somateria mollissima</i>	-	-	-	-	-	-	-	-	-	-	-	-	-	-	-	-	-	-
Alli	<i>Clangula hyemalis</i>	-	-	-	-	-	-	-	-	-	-	-	-	-	-	-	-	-	-
Mustalintu	<i>Melanitta nigra</i>	-	40	-	-	-	30	-	-	-	-	-	60	-	30	-	20	-	-
Pilkkasiipi	<i>Melanitta fusca</i>	-	-	-	30	-	-	-	-	-	-	-	-	-	-	-	-	-	-
Kuikka	<i>Gavia arctica</i>	-	-	-	-	-	-	-	-	-	-	-	-	2	-	-	-	-	-
Merimetso	<i>Phalacrocorax carbo</i>	-	-	-	-	-	-	-	20	-	-	-	-	-	-	-	-	-	-
Merikihu	<i>Stercorarius parasiticus</i>	-	-	-	-	-	-	-	-	-	-	-	-	-	-	1	-	-	1
Riskilä	<i>Cephus grylle</i>	-	-	-	-	-	-	-	-	-	-	-	-	-	-	-	-	-	-
Ruokki	<i>Alca torda</i>	-	-	-	-	-	-	-	2	-	-	-	-	-	-	-	-	-	-
Kala-/lapintiira	<i>Sterna hir/aea</i>	-	-	-	-	-	-	-	-	-	-	-	-	9	-	-	-	-	2
Merilokki	<i>Larus marinus</i>	-	-	-	-	-	-	-	-	-	-	-	-	-	-	-	-	-	-
Yhteensä		0	40	0	30	0	30	0	2	20	0	0	60	0	41	0	21	0	3

Laji	Tieteellinen nimi	P	L	P	L	P	L	P	L	Yht.
		78	78	79	79	82	82	86	86	
Haahka	<i>Somateria mollissima</i>	-	-	-	-	-	-	40	-	40
Alli	<i>Clangula hyemalis</i>	2	-	-	20	-	-	-	-	24
Mustalintu	<i>Melanitta nigra</i>	-	12	-	15	-	-	-	5	292
Pilkkasiipi	<i>Melanitta fusca</i>	-	-	-	7	-	-	-	-	102
Kuikka	<i>Gavia arctica</i>	-	2	-	-	-	8	-	-	16
Merimetso	<i>Phalacrocorax carbo</i>	-	-	-	-	-	-	-	-	20
Merikihu	<i>Stercorarius parasiticus</i>	-	-	-	-	-	-	-	-	4
Riskilä	<i>Cephus grylle</i>	-	-	-	-	-	-	-	-	1
Ruokki	<i>Alca torda</i>	-	-	-	-	-	-	-	-	9
Kala-/lapintiira	<i>Sterna hir/aea</i>	-	-	-	-	-	-	-	-	18
Merilokki	<i>Larus marinus</i>	-	2	-	-	-	-	-	-	2
Yhteensä		2	16	0	42	0	8	40	5	528

22.5.2020 (P = paikallinen, L = lentävä)

Laji	Tieteellinen nimi	P	L	P	L	P	L	P	L	P	L	P	L	P	L	P	L	P	L
		11	11	13	13	18	18	19	19	20	20	22	22	27	27	28	28	35	35
Haahka	<i>Somateria mollissima</i>	-	-	-	-	-	-	-	-	-	-	-	-	-	-	-	-	-	-
Alli	<i>Clangula hyemalis</i>	-	-	-	-	-	-	-	-	-	-	-	-	-	-	-	-	-	-
Mustalintu	<i>Melanitta nigra</i>	-	-	-	-	-	-	-	-	-	-	-	-	7	-	-	-	-	-
Pilkkasiipi	<i>Melanitta fusca</i>	-	-	-	-	-	-	-	-	-	-	-	-	-	-	-	-	-	-
Telkkä	<i>Bucephala clangula</i>	-	-	-	-	-	-	-	-	-	-	-	-	2	-	-	-	-	-
Tukkakoskelo	<i>Mergus serrator</i>	-	-	-	-	-	-	-	-	-	-	-	-	-	-	5	-	-	-
Isokoskelo	<i>Mergus merganser</i>	-	-	-	-	-	-	-	-	-	-	-	-	-	-	-	-	-	-
Kaakkuri	<i>Gavia stellata</i>	-	-	-	-	-	-	-	-	-	-	-	-	-	-	-	-	-	-
Kuikka	<i>Gavia arctica</i>	-	4	-	5	-	-	-	21	-	13	-	24	-	4	-	10	-	9
Merimetso	<i>Phalacrocorax carbo</i>	-	-	-	-	-	-	-	-	-	-	-	-	1	-	-	-	-	-
Merikihu	<i>Stercorarius parasiticus</i>	-	-	-	-	-	-	-	-	-	-	-	-	-	-	-	-	-	-
Lapintiira	<i>Sterna paradisaea</i>	-	-	-	-	-	-	-	-	-	-	-	-	-	-	-	-	-	-
Kala-/lapintiira	<i>Sterna hir/aea</i>	-	2	-	-	-	-	-	-	-	-	-	-	2	-	-	-	-	-
Selkälokki	<i>Larus fuscus</i>	-	-	-	-	-	-	-	-	-	-	-	-	-	-	-	-	-	-
Harmaalokki	<i>Larus argentatus</i>	-	-	-	-	-	-	-	-	-	-	-	-	-	-	-	-	-	-
Merilokki	<i>Larus marinus</i>	-	-	-	-	-	1	-	-	-	-	-	-	-	-	-	-	-	-
Yhteensä		0	6	0	5	0	1	0	21	0	13	0	24	0	16	0	15	0	9

Laji	Tieteellinen nimi	P	L	P	L	P	L	P	L	P	L	P	L	P	L	P	L	P	L
		36	36	37	37	43	43	45	45	46	46	50	50	51	51	52	52	53	53
Haahka	<i>Somateria mollissima</i>	-	-	-	-	-	-	-	-	-	-	-	-	-	-	-	-	-	-
Alli	<i>Clangula hyemalis</i>	-	-	-	-	-	-	-	-	-	-	-	-	-	-	-	-	-	-
Mustalintu	<i>Melanitta nigra</i>	-	-	-	25	-	-	-	-	-	-	-	-	-	-	-	-	-	1
Pilkkasiipi	<i>Melanitta fusca</i>	-	-	-	-	-	-	-	-	1	-	-	-	1	-	-	-	-	3
Telkkä	<i>Bucephala clangula</i>	-	-	-	-	-	-	-	-	-	-	-	-	-	-	-	-	-	-
Tukkakoskelo	<i>Mergus serrator</i>	-	-	-	-	-	-	-	-	-	-	-	-	-	-	-	-	-	-
Isokoskelo	<i>Mergus merganser</i>	-	-	-	-	-	-	-	-	-	-	-	-	-	-	-	-	-	-
Kaakkuri	<i>Gavia stellata</i>	-	-	-	-	-	-	-	-	-	-	-	-	-	-	-	-	-	1
Kuikka	<i>Gavia arctica</i>	-	2	-	13	-	7	-	-	-	-	-	-	14	-	14	-	-	25
Merimetso	<i>Phalacrocorax carbo</i>	-	-	-	-	-	-	-	-	-	-	-	-	-	-	-	-	-	-
Merikihu	<i>Stercorarius parasiticus</i>	-	-	-	-	-	-	-	-	-	-	-	-	1	-	-	-	-	-
Lapintiira	<i>Sterna paradisaea</i>	-	-	-	-	-	-	-	-	-	-	-	-	-	-	-	-	-	-
Kala-/lapintiira	<i>Sterna hir/aea</i>	-	4	-	8	-	1	-	6	-	-	-	-	8	-	4	-	-	12
Selkälokki	<i>Larus fuscus</i>	-	1	-	1	-	-	-	-	-	-	1	-	-	-	-	-	-	-
Harmaalokki	<i>Larus argentatus</i>	-	-	-	-	-	-	-	-	-	-	-	-	-	-	-	-	-	-
Merilokki	<i>Larus marinus</i>	-	-	-	-	-	-	-	-	-	-	-	-	-	-	-	-	-	-
Yhteensä		0	7	0	47	0	8	0	6	0	1	0	1	0	24	0	18	0	42

Laji	Tieteellinen nimi	P	L	P	L	P	L	P	L	P	L	P	L	P	L	P	L	P	L
		54	54	58	58	59	59	60	60	61	61	62	62	66	66	67	67	68	68
Haahka	<i>Somateria mollissima</i>	-	-	-	-	-	-	-	-	-	-	-	-	-	-	18	-	-	-
Alli	<i>Clangula hyemalis</i>	-	-	-	-	-	-	-	-	-	-	-	-	-	-	-	-	-	-
Mustalintu	<i>Melanitta nigra</i>	-	-	-	-	-	-	-	-	-	-	-	-	-	-	-	-	-	-
Pilkkasiipi	<i>Melanitta fusca</i>	-	-	-	-	-	7	-	-	-	-	-	-	-	5	-	-	-	-
Telkkä	<i>Bucephala clangula</i>	-	-	-	-	-	-	-	-	-	-	-	-	-	-	-	-	-	-
Tukkakoskelo	<i>Mergus serrator</i>	-	-	-	1	-	-	-	-	-	-	-	-	-	-	-	-	-	-
Isokoskelo	<i>Mergus merganser</i>	-	1	-	-	-	-	-	-	-	-	-	2	-	-	-	-	-	-
Kaakkuri	<i>Gavia stellata</i>	-	-	-	-	-	-	-	-	-	-	-	-	-	-	-	-	-	-
Kuikka	<i>Gavia arctica</i>	-	16	-	-	-	18	-	-	-	20	-	10	-	25	-	-	-	-
Merimetso	<i>Phalacrocorax carbo</i>	-	-	-	-	-	-	-	-	-	-	-	-	-	-	-	-	-	2
Merikihu	<i>Stercorarius parasiticus</i>	-	-	-	-	-	2	-	-	1	1	-	1	-	-	-	-	-	-
Lapintiira	<i>Sterna paradisaea</i>	-	-	-	-	-	2	-	-	-	2	-	-	-	-	-	-	-	-
Kala-/lapintiira	<i>Sterna hir/aea</i>	-	-	-	4	-	7	-	-	-	-	-	-	-	-	-	6	-	1
Selkälökki	<i>Larus fuscus</i>	-	-	-	-	-	-	-	-	-	1	-	-	-	-	-	2	-	3
Harmaalokki	<i>Larus argentatus</i>	-	-	-	-	-	-	-	1	-	-	-	-	-	2	-	-	-	-
Merilokki	<i>Larus marinus</i>	-	-	-	-	-	-	-	-	-	-	-	-	-	-	-	-	-	-
Yhteensä		0	17	0	5	0	36	0	1	1	24	0	13	0	32	18	8	0	6

Laji	Tieteellinen nimi	P	L	P	L	P	L	P	L	P	L	P	L	P	L	P	L	P	L
		69	69	70	70	74	74	75	75	76	76	77	77	79	79	82	82	83	83
Haahka	<i>Somateria mollissima</i>	355	-	1	-	25	-	-	-	-	-	-	-	-	-	-	-	-	-
Alli	<i>Clangula hyemalis</i>	-	-	-	130	-	-	-	-	-	-	-	-	-	4	-	-	-	-
Mustalintu	<i>Melanitta nigra</i>	-	-	-	22	-	-	-	-	-	-	-	-	-	4	-	-	-	-
Pilkkasiipi	<i>Melanitta fusca</i>	-	-	-	12	-	-	-	-	-	1	-	-	-	22	-	-	-	-
Telkkä	<i>Bucephala clangula</i>	-	-	-	-	-	-	-	-	-	-	-	-	-	-	-	-	-	8
Tukkakoskelo	<i>Mergus serrator</i>	-	-	-	-	-	-	-	-	-	-	-	-	-	-	-	-	-	-
Isokoskelo	<i>Mergus merganser</i>	-	-	-	-	-	-	-	-	-	-	-	-	-	-	-	-	-	-
Kaakkuri	<i>Gavia stellata</i>	-	-	-	-	-	-	-	-	-	-	-	-	-	-	-	-	-	-
Kuikka	<i>Gavia arctica</i>	-	-	-	20	-	-	-	40	-	-	-	-	-	35	-	-	-	-
Merimetso	<i>Phalacrocorax carbo</i>	-	-	-	-	-	-	-	-	-	-	-	-	-	-	-	-	-	-
Merikihu	<i>Stercorarius parasiticus</i>	-	1	-	-	-	-	-	-	-	-	-	1	1	-	-	1	-	-
Lapintiira	<i>Sterna paradisaea</i>	-	-	-	2	-	-	-	-	-	-	-	-	-	-	-	-	-	-
Kala-/lapintiira	<i>Sterna hir/aea</i>	-	-	-	2	-	2	-	-	-	-	-	1	-	-	-	-	-	-
Selkälökki	<i>Larus fuscus</i>	-	1	-	1	-	1	-	-	-	-	-	1	-	1	-	-	-	1
Harmaalokki	<i>Larus argentatus</i>	-	1	-	-	-	-	-	4	-	-	-	-	-	-	-	-	-	-
Merilokki	<i>Larus marinus</i>	-	-	-	-	-	-	-	-	-	-	-	-	-	-	-	-	-	-
Yhteensä		355	3	1	189	25	3	0	44	0	1	0	3	1	66	0	1	0	9

<i>Laji</i>	<i>Tieteellinen nimi</i>	<i>P</i>	<i>L</i>	<i>Yht.</i>
		85	85	
<i>Haahka</i>	<i>Somateria mollissima</i>	-	-	399
<i>Alli</i>	<i>Clangula hyemalis</i>	-	-	134
<i>Mustalintu</i>	<i>Melanitta nigra</i>	-	-	59
<i>Pilkkasiipi</i>	<i>Melanitta fusca</i>	-	-	52
<i>Telkkä</i>	<i>Bucephala clangula</i>	-	-	10
<i>Tukkakoskelo</i>	<i>Mergus serrator</i>	-	-	6
<i>Isokoskelo</i>	<i>Mergus merganser</i>	-	-	3
<i>Kaakkuri</i>	<i>Gavia stellata</i>	-	-	1
<i>Kuikka</i>	<i>Gavia arctica</i>	-	-	349
<i>Merimetso</i>	<i>Phalacrocorax carbo</i>	-	-	3
<i>Merikihu</i>	<i>Stercorarius parasiticus</i>	-	-	10
<i>Lapintiira</i>	<i>Sterna paradisaea</i>	-	-	6
<i>Kala-/lapintiira</i>	<i>Sterna hir/aea</i>	-	-	70
<i>Selkälokki</i>	<i>Larus fuscus</i>	-	-	15
<i>Harmaalokki</i>	<i>Larus argentatus</i>	-	1	9
<i>Merilokki</i>	<i>Larus marinus</i>	-	-	1
<i>Yhteensä</i>		0	1	1 127

4.6.2020 (P = paikallinen, L = lentävä)

Laji	Tieteellinen nimi	P	L	P	L	P	L	P	L	P	L	P	L	P	L	P	L	P	L
		12	12	13	13	19	19	20	20	27	27	28	28	29	29	30	30	34	34
Merihanhi	<i>Anser anser</i>	-	-	-	-	-	-	-	-	-	-	-	-	-	-	-	-	-	-
Haahka	<i>Somateria mollissima</i>	-	-	-	-	-	-	-	-	-	-	-	-	-	-	-	-	-	-
Alli	<i>Clangula hyemalis</i>	-	-	-	-	-	-	-	-	-	-	-	-	-	-	-	-	-	-
Mustalintu	<i>Melanitta nigra</i>	-	-	-	-	-	-	-	-	-	-	-	-	-	-	-	-	-	-
Pilkkasiipi	<i>Melanitta fusca</i>	-	-	-	-	-	-	-	-	-	-	-	-	-	-	-	-	-	-
Telkkä	<i>Bucephala clangula</i>	-	-	-	-	-	-	-	-	-	-	-	-	-	-	-	-	-	-
Tukkakoskelo	<i>Mergus serrator</i>	-	-	2	-	-	-	-	-	-	-	-	-	-	-	-	-	-	-
Kuikka	<i>Gavia arctica</i>	-	-	-	-	-	2	-	-	-	-	-	-	-	-	-	-	-	-
Merimetso	<i>Phalacrocorax carbo</i>	-	-	-	-	-	4	-	-	-	-	-	-	-	-	-	-	-	-
Merikihu	<i>Stercorarius parasiticus</i>	-	-	-	-	-	-	-	-	-	-	1	-	-	-	-	-	-	-
Riskilä	<i>Cephus grylle</i>	-	-	-	-	-	-	-	-	-	-	-	-	-	-	-	-	-	-
Ruokki	<i>Alca torda</i>	-	-	-	-	-	-	-	-	-	-	-	-	-	-	-	-	-	-
Lapintiira	<i>Sterna paradisaea</i>	-	-	-	-	-	-	-	2	-	-	-	-	-	-	-	-	-	-
Kala-/lapintiira	<i>Sterna hir/aea</i>	-	-	-	-	-	-	-	-	-	-	-	-	-	-	-	-	-	1
Kalalokki	<i>Larus canus</i>	-	-	-	-	-	-	-	-	-	-	-	-	-	-	1	-	-	-
Selkälokki	<i>Larus fuscus</i>	-	1	-	-	-	-	-	1	2	-	-	-	-	1	-	-	-	2
Harmaalokki	<i>Larus argentatus</i>	-	-	-	-	-	1	-	-	-	-	-	-	-	-	-	-	-	-
Merilokki	<i>Larus marinus</i>	-	-	-	-	-	1	-	-	-	-	-	-	-	-	-	-	-	-
Yhteensä		0	1	2	0	0	8	0	3	2	0	1	0	0	1	1	0	0	3

Laji	Tieteellinen nimi	P	L	P	L	P	L	P	L	P	L	P	L	P	L	P	L	P	L
		35	35	37	37	38	38	42	42	43	43	44	44	45	45	46	46	50	50
Merihanhi	<i>Anser anser</i>	-	-	-	-	-	-	-	-	-	-	-	-	-	-	-	-	-	-
Haahka	<i>Somateria mollissima</i>	-	-	-	-	-	-	-	-	-	-	-	-	-	-	-	-	-	-
Alli	<i>Clangula hyemalis</i>	-	-	-	-	-	-	-	-	-	-	-	-	-	-	-	-	-	-
Mustalintu	<i>Melanitta nigra</i>	-	-	-	-	-	-	-	-	-	-	-	-	-	-	-	-	-	-
Pilkkasiipi	<i>Melanitta fusca</i>	-	-	-	-	-	-	-	-	-	-	-	-	2	-	-	-	-	-
Telkkä	<i>Bucephala clangula</i>	-	-	-	-	-	-	-	1	-	-	-	-	-	-	-	-	-	-
Tukkakoskelo	<i>Mergus serrator</i>	-	-	-	-	-	-	-	-	-	-	-	-	-	-	-	-	-	-
Kuikka	<i>Gavia arctica</i>	-	-	-	-	-	-	-	-	-	-	-	-	-	-	-	-	-	-
Merimetso	<i>Phalacrocorax carbo</i>	-	-	-	-	-	-	-	-	-	-	-	-	-	-	-	-	-	-
Merikihu	<i>Stercorarius parasiticus</i>	-	-	-	-	-	-	-	-	-	-	-	-	-	-	-	-	2	-
Riskilä	<i>Cephus grylle</i>	-	-	-	-	-	-	-	-	-	-	-	-	-	-	-	-	-	-
Ruokki	<i>Alca torda</i>	1	-	2	-	-	-	-	-	-	-	-	-	-	-	-	-	-	-
Lapintiira	<i>Sterna paradisaea</i>	-	4	-	-	-	-	-	-	-	-	-	-	-	-	-	-	-	-
Kala-/lapintiira	<i>Sterna hir/aea</i>	-	-	-	2	-	-	-	-	3	-	1	-	2	-	-	-	-	-
Kalalokki	<i>Larus canus</i>	-	1	-	-	-	1	-	-	-	-	-	-	-	-	-	-	-	-
Selkälokki	<i>Larus fuscus</i>	-	3	-	-	-	-	-	1	-	1	-	-	-	-	-	-	-	-
Harmaalokki	<i>Larus argentatus</i>	-	-	-	-	-	-	-	-	-	-	-	-	-	-	-	-	-	-
Merilokki	<i>Larus marinus</i>	-	-	-	-	-	-	-	-	-	-	-	-	-	-	1	-	-	-
Yhteensä		1	8	2	2	0	1	0	1	1	3	1	1	0	4	0	1	2	0

Laji	Tieteellinen nimi	P	L	P	L	P	L	P	L	P	L	P	L	P	L	P	L	P	L
		51	51	52	52	53	53	58	58	59	59	60	60	61	61	62	62	67	67
Merihanhi	<i>Anser anser</i>	-	-	-	-	-	-	-	-	-	-	-	-	-	-	-	-	-	-
Haahka	<i>Somateria mollissima</i>	-	-	-	-	-	-	-	-	-	-	-	-	-	-	-	-	-	-
Alli	<i>Clangula hyemalis</i>	-	-	-	-	-	-	-	-	-	-	-	-	-	-	-	-	-	-
Mustalintu	<i>Melanitta nigra</i>	-	-	-	-	-	-	-	-	-	-	-	-	-	-	-	-	-	-
Pilkkasiipi	<i>Melanitta fusca</i>	-	-	-	-	-	-	-	-	-	-	-	-	-	-	-	-	-	-
Telkkä	<i>Bucephala clangula</i>	-	-	-	-	-	-	-	-	-	-	-	-	-	-	-	-	-	-
Tukkakoskelo	<i>Mergus serrator</i>	-	-	-	-	-	-	-	-	-	-	-	-	-	-	-	-	-	-
Kuikka	<i>Gavia arctica</i>	-	-	-	-	-	-	-	-	-	-	-	-	-	3	-	-	-	-
Merimetso	<i>Phalacrocorax carbo</i>	-	-	-	-	-	-	-	-	-	-	1	-	-	-	-	-	-	-
Merikihu	<i>Stercorarius parasiticus</i>	-	-	-	-	-	1	-	-	-	-	-	-	-	-	-	-	-	-
Riskilä	<i>Cephus grylle</i>	-	1	-	-	-	-	-	-	-	1	-	-	-	-	2	-	-	-
Ruokki	<i>Alca torda</i>	-	-	-	-	-	-	-	-	-	-	-	4	-	-	-	-	-	-
Lapintiira	<i>Sterna paradisaea</i>	-	-	-	-	-	-	-	-	-	-	-	-	-	-	-	-	-	-
Kala-/lapintiira	<i>Sterna hir/aea</i>	-	-	1	-	8	-	-	5	-	-	-	-	-	3	-	-	-	-
Kalalokki	<i>Larus canus</i>	-	-	-	-	-	-	-	1	-	-	-	-	-	-	-	-	-	-
Selkälokki	<i>Larus fuscus</i>	-	1	2	-	-	4	-	-	-	-	-	1	-	-	-	-	1	-
Harmaalokki	<i>Larus argentatus</i>	-	-	-	-	-	-	-	-	-	-	-	-	-	-	-	-	-	-
Merilokki	<i>Larus marinus</i>	-	-	-	-	-	-	-	-	-	-	-	-	-	-	-	-	-	-
Yhteensä		0	2	3	0	8	5	0	6	0	1	0	1	5	6	2	0	1	0

Laji	Tieteellinen nimi	P	L	P	L	P	L	P	L	P	L	P	L	P	L	P	L	P	L
		68	68	69	69	70	70	75	75	76	76	77	77	78	78	79	79	83	83
Merihanhi	<i>Anser anser</i>	-	-	-	-	-	-	-	-	-	-	-	-	-	-	-	-	-	-
Haahka	<i>Somateria mollissima</i>	-	-	50	-	-	45	9	-	6	4	-	-	800	-	15	-	120	-
Alli	<i>Clangula hyemalis</i>	-	-	-	1	-	-	-	-	-	-	-	-	-	-	-	-	-	-
Mustalintu	<i>Melanitta nigra</i>	-	-	-	-	-	-	-	8	-	-	-	-	12	-	-	-	-	-
Pilkkasiipi	<i>Melanitta fusca</i>	-	-	-	-	-	-	-	-	-	-	-	-	2	-	-	-	-	-
Telkkä	<i>Bucephala clangula</i>	-	-	-	3	-	-	-	-	-	-	-	-	-	-	-	-	-	-
Tukkakoskelo	<i>Mergus serrator</i>	-	-	-	-	-	-	-	1	-	-	-	-	-	-	-	-	-	-
Kuikka	<i>Gavia arctica</i>	-	-	-	-	-	-	-	-	-	-	-	-	-	-	-	-	-	-
Merimetso	<i>Phalacrocorax carbo</i>	-	1	-	-	-	-	-	-	1	-	-	1	-	-	-	-	-	-
Merikihu	<i>Stercorarius parasiticus</i>	-	-	-	-	-	-	1	-	-	-	-	-	1	-	-	-	-	-
Riskilä	<i>Cephus grylle</i>	-	-	-	-	-	-	-	-	-	-	-	-	-	-	-	-	-	-
Ruokki	<i>Alca torda</i>	-	-	-	-	-	-	-	-	-	2	-	-	-	1	-	-	-	-
Lapintiira	<i>Sterna paradisaea</i>	-	-	-	-	-	-	-	-	-	-	-	-	-	-	-	-	-	-
Kala-/lapintiira	<i>Sterna hir/aea</i>	-	-	-	-	-	4	-	-	-	-	-	-	2	-	-	-	-	2
Kalalokki	<i>Larus canus</i>	-	-	-	-	1	-	-	-	2	-	-	-	-	-	-	-	-	-
Selkälokki	<i>Larus fuscus</i>	1	-	2	-	-	3	-	-	-	2	1	-	-	1	-	-	-	-
Harmaalokki	<i>Larus argentatus</i>	-	-	-	-	-	-	-	1	-	-	-	-	1	-	-	-	-	-
Merilokki	<i>Larus marinus</i>	-	-	-	-	-	-	-	-	-	-	-	-	-	-	-	-	-	-
Yhteensä		1	1	52	4	1	52	10	10	9	8	1	1	801	19	15	0	120	2

Laji	Tieteellinen nimi	P	L	P	L	Yht.
		84	84	85	85	
Merihanhi	<i>Anser anser</i>	-	-	14	-	14
Haahka	<i>Somateria mollissima</i>	-	-	38	-	1 087
Alli	<i>Clangula hyemalis</i>	-	-	-	-	1
Mustalintu	<i>Melanitta nigra</i>	-	-	-	-	20
Pilkkasiipi	<i>Melanitta fusca</i>	-	4	-	-	8
Telkkä	<i>Bucephala clangula</i>	-	-	-	-	4
Tukkakoskelo	<i>Mergus serrator</i>	-	-	-	-	3
Kuikka	<i>Gavia arctica</i>	-	-	-	-	5
Merimetso	<i>Phalacrocorax carbo</i>	-	-	-	-	8
Merikihu	<i>Stercorarius parasiticus</i>	-	-	-	-	6
Riskilä	<i>Cepphus grylle</i>	-	-	-	-	4
Ruokki	<i>Alca torda</i>	-	-	-	-	10
Lapintiira	<i>Sterna paradisaea</i>	-	-	-	-	6
Kala-/lapintiira	<i>Sterna hir/aea</i>	-	-	-	-	34
Kalalokki	<i>Larus canus</i>	-	-	-	-	7
Selkälokki	<i>Larus fuscus</i>	-	-	-	-	31
Harmaalokki	<i>Larus argentatus</i>	-	-	-	-	3
Merilokki	<i>Larus marinus</i>	-	-	-	-	2
Yhteensä		0	4	52	0	1 253

23.6.2020 (P = paikallinen, L = lentävä)

Laji	Tieteellinen nimi	P	L	P	L	P	L	P	L	P	L	P	L	P	L	P	L	P	L
		11	11	13	13	18	18	21	21	22	22	28	28	29	29	34	34	35	35
Haahka	<i>Somateria mollissima</i>	-	-	-	-	-	-	-	-	-	-	-	-	-	-	-	-	-	-
Mustalintu	<i>Melanitta nigra</i>	-	-	-	-	-	-	-	3	-	-	-	-	-	-	-	-	-	-
Pilkkasiipi	<i>Melanitta fusca</i>	-	-	-	-	-	-	-	-	-	-	-	-	-	-	-	-	-	2
Telkkä	<i>Bucephala clangula</i>	-	-	-	-	-	-	-	-	-	-	-	-	-	-	-	-	-	-
Tukkakoskelo	<i>Mergus serrator</i>	-	-	-	2	-	-	-	-	-	-	-	-	1	-	-	-	-	-
Merimetso	<i>Phalacrocorax carbo</i>	-	-	-	-	-	-	-	-	-	-	-	-	-	-	-	-	-	-
Merikihu	<i>Stercorarius parasiticus</i>	-	-	-	-	-	-	-	-	-	-	1	-	-	-	-	-	-	-
Riskilä	<i>Cephus grylle</i>	-	-	-	-	-	-	1	-	-	-	-	-	-	-	-	-	-	-
Ruokki	<i>Alca torda</i>	-	-	-	-	-	-	-	1	-	-	-	-	-	-	1	-	-	-
Lapintiira	<i>Sterna paradisaea</i>	-	-	-	-	-	-	-	1	-	-	-	-	1	-	1	-	-	-
Kala-/lapintiira	<i>Sterna hir/aea</i>	-	-	-	-	-	-	-	-	-	-	-	-	-	-	-	-	-	-
Kalalokki	<i>Larus canus</i>	9	-	-	-	-	-	-	-	-	-	-	-	-	-	-	-	-	-
Selkälokki	<i>Larus fuscus</i>	-	-	-	-	-	-	-	-	-	-	-	-	-	-	-	-	-	-
Harmaalokki	<i>Larus argentatus</i>	-	-	-	-	-	-	-	-	-	-	1	-	-	-	-	-	-	-
Merilokki	<i>Larus marinus</i>	-	-	-	-	-	-	-	-	-	-	-	-	1	-	-	-	-	-
Tervoapäsky	<i>Apus apus</i>	-	-	-	-	-	2	-	-	-	-	-	-	-	-	-	-	-	-
Yhteensä		9	0	0	2	0	2	1	4	1	0	0	2	0	3	0	2	0	2

Laji	Tieteellinen nimi	P	L	P	L	P	L	P	L	P	L	P	L	P	L	P	L	P	L
		36	36	37	37	38	38	50	50	51	51	52	52	54	54	58	58	59	59
Haahka	<i>Somateria mollissima</i>	-	-	-	-	-	-	18	-	-	-	-	-	10	-	-	-	-	-
Mustalintu	<i>Melanitta nigra</i>	-	-	-	-	-	-	-	-	-	-	-	-	-	-	-	-	-	-
Pilkkasiipi	<i>Melanitta fusca</i>	-	-	-	-	-	3	-	-	-	-	-	-	-	-	-	-	-	12
Telkkä	<i>Bucephala clangula</i>	-	-	-	-	-	-	-	-	-	-	-	-	-	-	-	-	-	-
Tukkakoskelo	<i>Mergus serrator</i>	-	-	-	-	-	-	-	-	-	-	-	-	12	-	-	-	-	-
Merimetso	<i>Phalacrocorax carbo</i>	-	-	-	-	-	-	-	-	-	-	-	-	-	-	-	-	-	-
Merikihu	<i>Stercorarius parasiticus</i>	-	-	-	-	-	-	-	-	-	-	-	-	-	-	-	-	-	-
Riskilä	<i>Cephus grylle</i>	-	-	-	1	-	-	-	-	-	1	-	1	-	-	-	-	-	-
Ruokki	<i>Alca torda</i>	-	-	1	-	-	-	-	-	-	-	-	-	-	-	-	-	-	-
Lapintiira	<i>Sterna paradisaea</i>	-	-	-	-	-	-	-	-	1	-	-	-	-	-	-	-	-	-
Kala-/lapintiira	<i>Sterna hir/aea</i>	-	1	-	-	-	-	-	-	-	-	-	-	-	-	-	-	-	-
Kalalokki	<i>Larus canus</i>	-	-	-	-	-	-	-	-	1	-	-	-	-	2	-	-	-	-
Selkälokki	<i>Larus fuscus</i>	-	-	-	1	-	-	-	-	-	-	-	-	-	-	-	-	1	-
Harmaalokki	<i>Larus argentatus</i>	-	-	-	-	-	-	-	-	-	-	-	-	-	-	-	-	-	-
Merilokki	<i>Larus marinus</i>	-	-	-	-	-	-	-	-	-	-	-	-	-	-	-	-	-	-
Tervoapäsky	<i>Apus apus</i>	-	-	-	-	-	-	-	-	-	-	-	-	-	-	-	-	-	-
Yhteensä		0	1	1	2	0	3	18	0	1	1	1	0	1	22	2	0	1	12

Laji	Tieteellinen nimi	P 60	L 60	P 61	L 61	P 62	L 62	P 66	L 66	P 67	L 67	P 68	L 68	P 69	L 69	P 70	L 70	P 74	L 74
Haahka	<i>Somateria mollissima</i>	-	-	-	-	50	-	-	-	-	-	-	-	-	-	35	-	-	-
Mustalintu	<i>Melanitta nigra</i>	-	-	-	-	-	-	-	-	-	-	-	-	-	-	-	-	-	-
Pilkkasiipi	<i>Melanitta fusca</i>	-	-	-	-	-	-	-	-	-	-	-	-	-	-	-	-	-	-
Telkkä	<i>Bucephala clangula</i>	-	-	-	-	-	-	-	-	-	4	-	-	-	-	-	2	-	-
Tukkakoskelo	<i>Mergus serrator</i>	-	-	-	-	-	3	-	-	-	-	-	-	2	1	-	-	-	-
Merimetso	<i>Phalacrocorax carbo</i>	1	-	-	-	-	-	-	-	-	-	-	-	-	-	-	-	-	-
Merikihu	<i>Stercorarius parasiticus</i>	-	-	-	-	-	-	-	-	-	-	1	-	1	-	-	-	-	-
Riskilä	<i>Cephus grylle</i>	-	-	-	-	-	-	-	-	-	-	-	-	-	-	-	1	-	-
Ruokki	<i>Alca torda</i>	2	-	-	-	5	-	-	-	-	-	-	-	-	-	-	3	1	-
Lapintiira	<i>Sterna paradisaea</i>	-	-	-	1	-	-	-	3	-	-	-	-	-	-	-	-	-	-
Kala-/lapintiira	<i>Sterna hir/aea</i>	-	-	-	-	-	2	-	-	-	-	-	-	-	-	-	-	-	-
Kalalokki	<i>Larus canus</i>	-	-	-	-	5	-	-	-	-	-	-	-	-	-	-	-	-	-
Selkälokki	<i>Larus fuscus</i>	-	-	-	1	-	-	-	-	-	-	-	-	-	-	-	-	-	-
Harmaalokki	<i>Larus argentatus</i>	-	-	-	-	3	-	-	-	-	-	-	-	-	-	-	-	1	-
Merilokki	<i>Larus marinus</i>	-	-	-	-	-	-	-	-	-	-	-	-	-	-	-	-	-	-
Tervoapäsky	<i>Apus apus</i>	-	-	-	-	-	-	-	-	-	-	-	-	-	-	-	-	-	-
Yhteensä		3	0	0	2	63	5	0	3	0	4	1	0	3	1	35	6	2	0

Laji	Tieteellinen nimi	P 75	L 75	P 76	L 76	P 77	L 77	P 78	L 78	P 79	L 79	P 83	L 83	P 85	L 85	Yht.
Haahka	<i>Somateria mollissima</i>	-	-	-	-	-	-	120	-	62	-	-	-	53	-	348
Mustalintu	<i>Melanitta nigra</i>	-	-	-	-	-	-	-	-	-	-	-	-	-	-	3
Pilkkasiipi	<i>Melanitta fusca</i>	-	24	-	-	-	-	-	-	-	-	-	-	-	-	41
Telkkä	<i>Bucephala clangula</i>	-	-	-	-	-	-	-	-	-	-	-	-	-	-	6
Tukkakoskelo	<i>Mergus serrator</i>	-	-	-	-	-	-	-	-	-	-	-	-	-	-	21
Merimetso	<i>Phalacrocorax carbo</i>	-	-	-	10	-	-	-	-	-	-	-	1	-	-	12
Merikihu	<i>Stercorarius parasiticus</i>	-	-	-	-	-	-	-	-	-	-	-	-	-	-	3
Riskilä	<i>Cephus grylle</i>	-	-	-	-	-	1	-	-	-	-	-	-	-	-	6
Ruokki	<i>Alca torda</i>	-	1	-	1	-	-	-	-	-	-	-	-	-	-	16
Lapintiira	<i>Sterna paradisaea</i>	-	-	-	-	-	-	-	-	-	-	-	-	-	-	8
Kala-/lapintiira	<i>Sterna hir/aea</i>	-	-	-	-	-	-	-	-	-	-	-	-	-	-	3
Kalalokki	<i>Larus canus</i>	-	-	-	-	-	-	-	-	-	-	-	-	-	-	17
Selkälokki	<i>Larus fuscus</i>	-	-	-	-	-	-	-	-	-	1	-	-	-	-	4
Harmaalokki	<i>Larus argentatus</i>	-	-	-	-	-	-	-	-	-	-	-	-	-	-	5
Merilokki	<i>Larus marinus</i>	-	-	-	-	-	-	-	-	-	-	-	-	-	-	1
Tervoapäsky	<i>Apus apus</i>	-	-	-	-	-	-	-	-	-	-	-	-	-	-	2
Yhteensä		0	25	0	11	0	1	120	0	62	1	0	1	53	0	496

28.6.2020 (P = paikallinen, L = lentävä)

Laji	Tieteellinen nimi	P	L	P	L	P	L	P	L	P	L	P	L	P	L	P	L	P	L
		19	19	28	28	29	29	35	35	43	43	44	44	51	51	53	53	54	54
Laulujoutsen	<i>Cygnus cygnus</i>	-	-	-	-	-	-	-	-	-	-	-	-	-	-	-	-	-	-
Tiibetinhani	<i>Anser indicus</i>	-	-	-	-	-	-	-	-	-	-	-	-	-	-	-	-	-	2
Haahka	<i>Somateria mollissima</i>	-	12	-	-	-	-	-	40	-	-	4	-	-	-	-	-	-	-
Pilkkasiipi	<i>Melanitta fusca</i>	-	-	-	-	-	-	-	-	-	-	-	6	-	-	-	-	-	-
Tukkakoskelo	<i>Mergus serrator</i>	-	-	-	-	-	-	-	-	-	-	-	-	-	20	-	-	-	-
Isokoskelo	<i>Mergus merganser</i>	-	-	-	-	-	-	-	-	-	-	-	-	-	-	-	-	-	-
Merimetso	<i>Phalacrocorax carbo</i>	-	-	-	-	-	-	-	-	-	-	-	-	-	-	-	-	-	-
Merikihu	<i>Stercorarius parasiticus</i>	-	-	-	-	-	-	-	-	-	-	-	-	-	1	-	-	-	-
Riskilä	<i>Cephus grylle</i>	-	-	-	-	-	-	-	-	-	-	-	-	-	-	-	-	-	-
Ruokki	<i>Alca torda</i>	-	-	-	-	1	-	-	-	-	-	-	-	-	-	-	-	-	-
Lapintiira	<i>Sterna paradisaea</i>	-	-	-	1	-	-	-	-	-	-	-	-	-	-	-	-	-	-
Kalalokki	<i>Larus canus</i>	-	-	-	-	-	-	-	-	-	-	-	-	-	-	-	-	-	-
Selkälokki	<i>Larus fuscus</i>	-	-	-	-	-	-	-	-	-	-	-	-	-	-	-	-	-	-
Harmaalokki	<i>Larus argentatus</i>	-	-	-	1	-	-	-	-	-	1	-	-	-	-	-	-	-	-
Yhteensä		0	12	0	2	1	0	0	40	0	1	4	0	6	0	21	0	0	2

Laji	Tieteellinen nimi	P	L	P	L	P	L	P	L	P	L	P	L	P	L	P	L	P	L
		58	58	59	59	60	60	61	61	62	62	67	67	68	68	69	69	70	70
Laulujoutsen	<i>Cygnus cygnus</i>	-	-	-	-	-	-	-	-	-	-	-	-	-	-	-	-	-	-
Tiibetinhani	<i>Anser indicus</i>	-	-	-	-	-	-	-	-	-	-	-	-	-	-	-	-	-	-
Haahka	<i>Somateria mollissima</i>	-	-	-	-	-	-	-	-	30	2	1	-	-	-	-	-	-	-
Pilkkasiipi	<i>Melanitta fusca</i>	-	-	-	-	-	-	-	3	-	-	-	-	-	-	-	-	-	-
Tukkakoskelo	<i>Mergus serrator</i>	-	-	2	-	-	-	25	-	-	-	-	-	-	-	-	-	-	-
Isokoskelo	<i>Mergus merganser</i>	-	-	-	-	-	-	-	-	-	-	-	-	-	-	-	1	-	-
Merimetso	<i>Phalacrocorax carbo</i>	-	-	-	-	-	-	-	-	-	6	-	2	2	2	2	-	-	2
Merikihu	<i>Stercorarius parasiticus</i>	-	-	-	-	-	-	-	-	-	-	-	-	-	-	-	-	-	-
Riskilä	<i>Cephus grylle</i>	-	-	-	-	-	-	-	-	-	-	-	-	-	-	-	-	-	-
Ruokki	<i>Alca torda</i>	-	-	-	-	-	-	-	-	-	-	-	-	-	-	-	-	-	-
Lapintiira	<i>Sterna paradisaea</i>	-	1	-	-	-	-	-	-	-	-	-	-	-	-	-	-	-	5
Kalalokki	<i>Larus canus</i>	1	-	-	-	-	-	-	-	-	2	-	-	-	-	-	1	-	-
Selkälokki	<i>Larus fuscus</i>	-	-	-	-	-	1	-	-	-	-	-	1	-	-	1	-	-	-
Harmaalokki	<i>Larus argentatus</i>	-	-	-	-	-	-	-	-	-	6	-	1	-	-	-	-	-	-
Yhteensä		1	1	2	0	0	1	25	3	0	30	16	1	4	2	2	3	2	7

Laji	Tieteellinen nimi	P	L	P	L	P	L	P	L	P	L	P	L	Yht.
		75	75	76	76	77	77	78	78	79	79	85	85	
Laulujoutsen	<i>Cygnus cygnus</i>	-	-	-	-	-	-	-	-	-	-	1	-	1
Tiibetinhani	<i>Anser indicus</i>	-	-	-	-	-	-	-	-	-	-	-	-	2
Haahka	<i>Somateria mollissima</i>	-	-	-	-	27	-	-	-	-	-	-	-	116
Pilkkasiipi	<i>Melanitta fusca</i>	-	-	-	-	-	-	-	-	-	-	-	-	9
Tukkakoskelo	<i>Mergus serrator</i>	-	-	-	1	-	-	-	-	-	-	-	-	48
Isokoskelo	<i>Mergus merganser</i>	-	-	-	-	20	-	-	-	-	-	-	-	21
Merimetso	<i>Phalacrocorax carbo</i>	-	1	-	1	-	-	-	1	-	-	-	-	19
Merikihu	<i>Stercorarius parasiticus</i>	-	-	-	-	-	-	-	-	-	-	-	-	1
Riskilä	<i>Cephus grylle</i>	1	-	-	-	-	-	-	-	-	1	-	-	2
Ruokki	<i>Alca torda</i>	-	1	-	-	-	-	-	-	-	-	-	-	2
Lapintiira	<i>Sterna paradisaea</i>	-	-	-	-	-	-	-	-	-	-	-	-	7
Kalalokki	<i>Larus canus</i>	-	-	-	-	-	-	1	-	-	-	-	-	5
Selkälokki	<i>Larus fuscus</i>	-	-	-	-	-	-	-	-	-	-	-	-	3
Harmaalokki	<i>Larus argentatus</i>	-	-	-	-	-	-	-	1	-	-	-	-	10
Yhteensä		1	2	0	2	47	0	1	2	0	1	1	0	246

5.7.2020 (P = paikallinen, L = lentävä)

Laji	Tieteellinen nimi	P	L	P	L	P	L	P	L	P	L	P	L	P	L	P	L	P	L
		11	11	18	18	20	20	21	21	27	27	43	43	45	45	46	46	50	50
Mustalintu	<i>Melanitta nigra</i>	-	-	-	-	-	-	-	-	-	-	-	-	-	-	-	-	-	-
Pilkkasiipi	<i>Melanitta fusca</i>	-	-	-	-	-	-	-	-	-	-	-	-	10	-	-	-	-	-
Telkkä	<i>Bucephala clangula</i>	-	-	-	-	-	-	-	-	-	-	-	-	-	-	-	-	-	-
Tukkakoskelo	<i>Mergus serrator</i>	-	-	-	-	-	5	-	-	-	-	-	-	-	-	-	-	-	7
Isokoskelo	<i>Mergus merganser</i>	-	-	-	-	-	-	-	-	-	-	-	-	-	-	-	-	-	-
Kaakkuri	<i>Gavia stellata</i>	-	1	-	-	-	-	-	-	-	-	-	-	-	-	-	-	-	-
Härkälintu	<i>Podiceps grisegena</i>	-	-	-	-	-	-	-	-	-	-	-	-	-	-	1	-	-	-
Merimetso	<i>Phalacrocorax carbo</i>	-	-	-	-	-	-	-	-	-	-	-	-	-	-	-	-	-	-
Ruokki	<i>Alca torda</i>	-	-	-	-	-	-	-	1	-	-	-	-	-	-	-	-	-	1
Lapintiira	<i>Sterna paradisaea</i>	-	-	-	-	-	-	-	-	-	2	-	2	-	-	-	-	-	-
Kala-/lapintiira	<i>Sterna hir/aea</i>	-	-	-	-	-	-	-	-	-	2	-	-	-	-	-	-	-	-
Kalalokki	<i>Larus canus</i>	-	-	-	-	-	-	-	-	-	-	-	-	-	-	-	-	-	-
Harmaalokki	<i>Larus argentatus</i>	-	-	-	1	-	-	-	-	2	-	3	-	-	-	-	-	-	-
Yhteensä		0	1	0	1	0	5	0	1	2	4	3	2	0	10	1	0	0	8

Laji	Tieteellinen nimi	P	L	P	L	P	L	P	L	P	L	P	L	P	L	P	L	P	L
		51	51	53	53	58	58	59	59	61	61	66	66	67	67	69	69	75	75
Mustalintu	<i>Melanitta nigra</i>	-	-	-	-	-	-	-	-	-	5	-	-	-	-	-	-	-	-
Pilkkasiipi	<i>Melanitta fusca</i>	-	-	-	1	-	-	-	-	-	-	-	-	-	13	-	-	-	-
Telkkä	<i>Bucephala clangula</i>	-	-	-	-	-	-	-	-	-	-	-	-	-	-	-	-	-	-
Tukkakoskelo	<i>Mergus serrator</i>	-	-	-	-	-	4	-	-	-	-	-	-	-	-	-	-	-	-
Isokoskelo	<i>Mergus merganser</i>	-	-	-	-	-	-	-	-	-	-	-	-	-	-	-	2	-	1
Kaakkuri	<i>Gavia stellata</i>	-	-	-	-	-	-	-	-	-	-	-	-	-	-	-	-	-	-
Härkälintu	<i>Podiceps grisegena</i>	-	-	-	-	-	-	-	-	-	-	-	-	-	-	-	-	-	-
Merimetso	<i>Phalacrocorax carbo</i>	-	-	-	-	-	-	10	-	3	-	-	-	-	-	-	-	-	1
Ruokki	<i>Alca torda</i>	-	-	-	-	-	1	-	-	-	-	-	-	-	-	-	2	-	-
Lapintiira	<i>Sterna paradisaea</i>	-	3	-	1	-	1	-	2	-	-	-	1	-	-	-	-	-	-
Kala-/lapintiira	<i>Sterna hir/aea</i>	-	-	-	-	-	-	-	-	-	-	-	-	-	-	-	-	-	-
Kalalokki	<i>Larus canus</i>	-	-	-	-	-	-	15	-	-	-	-	-	-	-	-	-	-	-
Harmaalokki	<i>Larus argentatus</i>	-	-	-	-	-	1	-	-	-	3	-	-	-	-	-	-	-	1
Yhteensä		0	3	0	2	0	7	25	2	3	8	0	1	0	13	0	4	0	3

Laji	Tieteellinen nimi	P	L	P	L	Yht.
		77	77	83	83	
Mustalintu	<i>Melanitta nigra</i>	-	-	-	-	5
Pilkkasiipi	<i>Melanitta fusca</i>	-	-	-	-	24
Telkkä	<i>Bucephala clangula</i>	-	7	-	-	7
Tukkakoskelo	<i>Mergus serrator</i>	-	-	-	-	16
Isokoskelo	<i>Mergus merganser</i>	-	-	-	-	3
Kaakkuri	<i>Gavia stellata</i>	-	-	-	-	1
Härkälintu	<i>Podiceps grisegena</i>	-	-	-	-	1
Merimetso	<i>Phalacrocorax carbo</i>	-	-	-	-	14
Ruokki	<i>Alca torda</i>	-	-	-	-	5
Lapintiira	<i>Sterna paradisaea</i>	-	-	-	-	12
Kala-/lapintiira	<i>Sterna hir/aea</i>	-	-	-	-	2
Kalalokki	<i>Larus canus</i>	-	-	-	-	15
Harmaalokki	<i>Larus argentatus</i>	-	-	-	1	12
Yhteensä		0	7	0	1	117

17.7.2020 (P = paikallinen, L = lentävä)

Laji	Tieteellinen nimi	P	L	P	L	P	L	P	L	P	L	P	L	P	L	P	L	P	L
		11	11	13	13	29	29	35	35	37	37	43	43	45	45	53	53	54	54
Haahka	<i>Somateria mollissima</i>	-	-	-	-	-	-	-	-	-	-	-	-	-	-	-	-	-	-
Mustalintu	<i>Melanitta nigra</i>	-	-	-	-	-	-	-	-	-	-	-	-	14	-	-	-	-	-
Pilkkasiipi	<i>Melanitta fusca</i>	-	-	-	-	-	-	-	-	-	-	-	-	-	-	-	-	-	-
Telkkä	<i>Bucephala clangula</i>	-	-	-	-	-	-	-	-	-	-	-	-	-	-	-	7	-	-
Tukkakoskelo	<i>Mergus serrator</i>	-	1	-	-	-	-	-	2	-	-	-	3	-	-	-	-	-	-
Isokoskelo	<i>Mergus merganser</i>	-	-	-	-	-	-	-	-	-	-	-	-	6	-	-	-	-	-
Kuikka	<i>Gavia arctica</i>	-	-	-	-	-	-	-	-	-	-	-	-	-	-	-	-	-	-
Merimetso	<i>Phalacrocorax carbo</i>	-	-	-	-	-	-	-	-	-	-	-	-	-	-	-	-	-	-
Valkoviklo	<i>Tringa nebularia</i>	-	-	-	-	-	-	-	-	-	-	-	-	-	-	-	-	-	-
Ruokki	<i>Alca torda</i>	-	-	-	-	1	-	-	-	-	1	-	-	-	-	3	-	-	-
Lapintiira	<i>Sterna paradisaea</i>	-	-	-	-	-	-	-	-	-	2	-	-	-	1	-	-	-	1
Kalalokki	<i>Larus canus</i>	-	-	-	-	-	-	-	-	-	-	-	-	-	-	-	-	-	-
Selkälokki	<i>Larus fuscus</i>	-	-	-	-	-	-	-	-	-	-	-	-	-	-	-	-	-	-
Harmaalokki	<i>Larus argentatus</i>	-	-	-	1	-	-	-	-	-	-	-	-	1	1	-	-	-	-
Yhteensä		0	1	0	1	1	0	0	2	0	3	0	3	0	22	4	7	0	1

Laji	Tieteellinen nimi	P	L	P	L	P	L	P	L	P	L	P	L	P	L	P	L	P	L
		59	59	61	61	66	66	67	67	70	70	74	74	77	77	79	79	87	87
Haahka	<i>Somateria mollissima</i>	-	-	-	-	-	-	-	-	-	-	-	32	-	-	-	-	-	-
Mustalintu	<i>Melanitta nigra</i>	-	-	-	-	-	-	-	-	-	-	-	-	-	-	-	-	-	-
Pilkkasiipi	<i>Melanitta fusca</i>	-	5	-	-	-	-	-	-	-	-	-	-	-	-	-	-	-	-
Telkkä	<i>Bucephala clangula</i>	-	-	-	-	-	-	-	-	-	-	-	-	-	-	-	-	-	-
Tukkakoskelo	<i>Mergus serrator</i>	-	-	-	-	-	-	-	-	-	3	-	-	-	-	-	-	-	-
Isokoskelo	<i>Mergus merganser</i>	-	-	-	-	-	-	-	-	-	-	-	-	-	-	-	-	-	-
Kuikka	<i>Gavia arctica</i>	-	-	-	-	-	-	-	-	-	-	-	-	-	-	1	-	-	-
Merimetso	<i>Phalacrocorax carbo</i>	12	-	-	-	-	-	-	-	1	-	5	-	-	-	-	-	-	-
Valkoviklo	<i>Tringa nebularia</i>	-	-	-	-	-	-	-	-	-	-	-	-	-	-	-	-	-	2
Ruokki	<i>Alca torda</i>	-	-	-	-	-	1	-	-	-	7	-	-	-	-	-	-	-	-
Lapintiira	<i>Sterna paradisaea</i>	-	-	-	-	-	-	-	3	-	-	-	-	-	-	-	2	-	-
Kalalokki	<i>Larus canus</i>	12	-	-	-	-	-	-	-	-	-	-	-	-	-	-	-	-	-
Selkälokki	<i>Larus fuscus</i>	-	-	-	2	-	-	-	-	-	-	-	-	-	-	-	-	-	-
Harmaalokki	<i>Larus argentatus</i>	-	-	-	1	-	-	-	-	-	-	-	-	-	-	-	-	-	-
Yhteensä		24	5	0	3	0	1	0	3	0	11	0	5	32	0	0	3	0	2

<i>Laji</i>	<i>Tieteellinen nimi</i>	<i>Yht.</i>
Haahka	<i>Somateria mollissima</i>	32
Mustalintu	<i>Melanitta nigra</i>	14
Pilkkasiipi	<i>Melanitta fusca</i>	5
Telkkä	<i>Bucephala clangula</i>	7
Tukkakoskelo	<i>Mergus serrator</i>	9
Isokoskelo	<i>Mergus merganser</i>	6
Kuikka	<i>Gavia arctica</i>	1
Merimetso	<i>Phalacrocorax carbo</i>	18
Valkoviklo	<i>Tringa nebularia</i>	2
Ruokki	<i>Alca torda</i>	13
Lapintiira	<i>Sterna paradisaea</i>	9
Kalalokki	<i>Larus canus</i>	12
Selkälokki	<i>Larus fuscus</i>	2
Harmaalokki	<i>Larus argentatus</i>	4
Yhteensä		134

30.7.2020 (P = paikallinen, L = lentävä)

Laji	Tieteellinen nimi	P	L	P	L	P	L	P	L	P	L	P	L	P	L	P	L	P	L
		11	11	13	13	42	42	44	44	46	46	52	52	53	53	54	54	58	58
Haahka	<i>Somateria mollissima</i>	-	-	-	-	-	-	-	-	-	-	-	-	-	-	-	-	-	-
Pilkkasiipi	<i>Melanitta fusca</i>	-	-	-	2	-	-	-	-	-	-	-	-	-	-	-	-	-	-
Kuikka	<i>Gavia arctica</i>	-	-	-	-	-	-	-	-	-	-	-	-	-	-	-	-	-	1
Merimetso	<i>Phalacrocorax carbo</i>	-	-	-	-	-	-	-	-	-	-	-	-	-	-	-	-	-	-
Tundraturmitsa	<i>Pluvialis squatarola</i>	-	-	-	-	-	-	-	-	-	-	-	-	-	-	-	-	-	-
Pikkukuovi	<i>Numenius phaeopus</i>	-	-	-	-	-	-	-	-	-	-	-	-	-	-	-	-	-	-
Suosirri	<i>Calidris alpina alpina</i>	-	-	-	-	-	-	-	-	-	-	-	-	-	-	-	-	-	-
Mustaviklo	<i>Tringa erythropus</i>	-	-	-	-	-	-	-	-	-	-	-	-	-	-	-	-	-	-
Merikihu	<i>Stercorarius parasiticus</i>	-	-	-	-	-	-	1	-	-	-	-	-	-	-	-	1	-	1
Riskilä	<i>Cephus grylle</i>	-	-	-	-	-	-	-	-	1	-	1	-	-	-	-	-	-	-
Ruokki	<i>Alca torda</i>	-	-	-	-	-	-	1	2	-	-	-	-	-	-	-	-	-	-
Lapintiira	<i>Sterna paradisaea</i>	-	-	-	-	-	-	-	-	-	-	-	-	-	-	-	-	-	-
Kala-/lapintiira	<i>Sterna hir/aea</i>	-	-	-	-	-	-	-	-	-	-	-	-	-	-	-	-	-	-
Kalalokki	<i>Larus canus</i>	-	-	-	-	1	-	-	-	-	-	-	-	-	-	-	-	-	-
Selkälokki	<i>Larus fuscus</i>	-	1	-	-	-	-	-	-	-	-	1	2	-	-	-	-	-	-
Harmaalokki	<i>Larus argentatus</i>	-	-	-	-	-	-	-	-	-	-	-	-	-	-	-	-	-	1
Merilokki	<i>Larus marinus</i>	-	-	-	-	-	-	-	-	-	-	-	-	-	-	-	-	-	-
Yhteensä		0	1	0	2	1	0	2	2	0	1	0	2	2	0	0	1	0	3

Laji	Tieteellinen nimi	P	L	P	L	P	L	P	L	P	L	P	L	P	L	P	L	P	L
		61	61	62	62	66	66	68	68	69	69	70	70	78	78	79	79	85	85
Haahka	<i>Somateria mollissima</i>	-	-	-	-	-	-	-	-	-	-	-	-	-	-	-	-	-	-
Pilkkasiipi	<i>Melanitta fusca</i>	-	-	-	-	-	-	-	-	-	-	-	-	-	-	-	-	-	-
Kuikka	<i>Gavia arctica</i>	-	-	-	-	-	-	-	-	-	-	-	-	-	-	-	-	-	-
Merimetso	<i>Phalacrocorax carbo</i>	-	-	-	-	21	-	-	-	-	-	10	-	-	-	-	-	-	-
Tundraturmitsa	<i>Pluvialis squatarola</i>	-	1	-	-	-	-	-	-	-	-	-	-	-	-	-	-	-	-
Pikkukuovi	<i>Numenius phaeopus</i>	-	-	-	-	-	-	-	-	3	-	-	-	-	-	-	-	-	-
Suosirri	<i>Calidris alpina alpina</i>	-	-	-	-	-	-	-	-	-	-	-	6	-	-	-	-	-	-
Mustaviklo	<i>Tringa erythropus</i>	-	2	-	-	-	-	-	-	-	-	-	-	-	-	-	-	-	-
Merikihu	<i>Stercorarius parasiticus</i>	2	-	-	-	-	-	-	-	1	-	-	-	-	-	-	-	-	2
Riskilä	<i>Cephus grylle</i>	-	-	-	-	-	-	-	-	-	-	-	-	-	-	-	-	-	-
Ruokki	<i>Alca torda</i>	-	-	-	-	1	-	-	-	-	-	-	-	-	-	-	-	-	-
Lapintiira	<i>Sterna paradisaea</i>	-	-	-	-	-	-	4	-	-	-	-	-	-	-	-	-	-	-
Kala-/lapintiira	<i>Sterna hir/aea</i>	-	-	-	10	-	-	-	-	-	-	2	-	-	-	-	-	-	-
Kalalokki	<i>Larus canus</i>	-	-	-	-	10	-	-	-	-	-	-	-	-	-	-	-	-	-
Selkälokki	<i>Larus fuscus</i>	-	-	-	4	-	-	-	-	-	-	3	-	-	-	1	-	-	-
Harmaalokki	<i>Larus argentatus</i>	-	-	-	-	35	-	35	-	-	-	-	-	-	-	-	-	-	-
Merilokki	<i>Larus marinus</i>	-	-	-	-	1	-	1	-	-	-	-	-	-	-	-	-	-	-
Yhteensä		2	3	0	14	68	0	36	4	0	4	0	15	0	6	0	1	0	2

Laji	Tieteellinen nimi	P	L	Yht.
		86	86	
Haahka	<i>Somateria mollissima</i>	12	-	12
Pikkasiipi	<i>Melanitta fusca</i>	-	-	2
Kuikka	<i>Gavia arctica</i>	-	-	1
Merimetso	<i>Phalacrocorax carbo</i>	-	-	31
Tundrakurmitsa	<i>Pluvialis squatarola</i>	-	-	1
Pikkukuovi	<i>Numenius phaeopus</i>	-	-	3
Suosirri	<i>Calidris alpina alpina</i>	-	-	6
Mustaviklo	<i>Tringa erythropus</i>	-	-	2
Merikihu	<i>Stercorarius parasiticus</i>	-	-	8
Riskilä	<i>Cephus grylle</i>	-	-	2
Ruokki	<i>Alca torda</i>	-	-	4
Lapintiira	<i>Sterna paradisaea</i>	-	-	4
Kala-/lapintiira	<i>Sterna hirsuta</i>	-	-	12
Kalalokki	<i>Larus canus</i>	-	-	11
Selkälokki	<i>Larus fuscus</i>	-	-	12
Harmaalokki	<i>Larus argentatus</i>	-	-	71
Merilokki	<i>Larus marinus</i>	-	-	2
Yhteensä		12	0	184

13.8.2020 (P = paikallinen, L = lentävä)

Laji	Tieteellinen nimi	P	L	P	L	P	L	P	L	P	L	P	L	P	L	P	L	P	L
		11	11	18	18	21	21	26	26	50	50	51	51	52	52	58	58	59	59
Haahka	<i>Somateria mollissima</i>	-	-	-	-	-	-	-	-	-	-	-	-	-	-	-	-	-	-
Tukkakoskelo	<i>Mergus serrator</i>	-	-	-	-	-	-	-	-	-	-	-	-	-	-	-	-	-	-
Isokoskelo	<i>Mergus merganser</i>	-	-	-	-	-	-	-	-	-	-	-	-	-	-	-	-	-	-
Merimetso	<i>Phalacrocorax carbo</i>	-	-	-	-	-	-	-	-	-	-	-	-	1	-	-	15	-	-
Merikihu	<i>Stercorarius parasiticus</i>	-	-	1	-	-	-	-	-	1	-	-	-	-	-	1	-	-	-
Riskilä	<i>Cephus grylle</i>	-	-	-	-	1	-	-	-	-	-	2	-	-	1	-	1	-	-
Ruokki	<i>Alca torda</i>	-	-	-	-	-	-	1	-	-	-	-	-	-	-	-	-	-	-
Etelänkiisla	<i>Uria aalge</i>	2	-	-	-	-	-	-	-	-	-	-	-	-	-	-	-	-	-
Kalalokki	<i>Larus canus</i>	-	-	-	-	-	-	-	-	-	1	-	-	-	-	-	-	-	-
Selkälokki	<i>Larus fuscus</i>	-	-	-	-	-	-	-	-	-	-	-	-	-	1	-	-	-	-
Harmaalokki	<i>Larus argentatus</i>	-	-	-	-	-	-	-	-	-	-	-	-	-	-	-	-	-	-
Merilokki	<i>Larus marinus</i>	-	-	-	-	-	-	-	-	-	-	-	-	-	-	-	-	-	-
Yhteensä		2	0	1	0	1	0	1	0	0	1	1	2	0	1	2	1	16	0

Laji	Tieteellinen nimi	P	L	P	L	P	L	P	L	P	L	P	L	P	L	P	L	P	L
		60	60	61	61	62	62	67	67	68	68	69	69	70	70	75	75	78	78
Haahka	<i>Somateria mollissima</i>	-	-	-	-	-	-	-	-	-	-	-	-	-	-	-	-	-	-
Tukkakoskelo	<i>Mergus serrator</i>	-	-	-	-	-	-	-	-	-	-	-	-	-	-	-	-	1	-
Isokoskelo	<i>Mergus merganser</i>	-	-	-	-	-	-	-	-	-	-	-	-	-	-	-	-	-	-
Merimetso	<i>Phalacrocorax carbo</i>	2	-	-	-	-	-	-	-	-	11	-	-	2	-	-	-	-	-
Merikihu	<i>Stercorarius parasiticus</i>	-	-	-	-	-	-	-	-	-	-	-	-	-	-	-	-	-	-
Riskilä	<i>Cephus grylle</i>	-	-	-	-	1	-	-	-	-	-	-	-	-	-	-	-	-	-
Ruokki	<i>Alca torda</i>	-	-	1	-	1	-	-	-	-	-	-	-	-	-	-	-	-	-
Etelänkiisla	<i>Uria aalge</i>	-	-	-	-	-	-	-	-	-	-	-	-	-	-	-	-	-	-
Kalalokki	<i>Larus canus</i>	-	-	-	-	-	-	4	-	-	-	-	-	-	-	-	-	-	-
Selkälokki	<i>Larus fuscus</i>	-	-	1	-	-	-	1	1	1	-	-	-	3	-	1	-	-	-
Harmaalokki	<i>Larus argentatus</i>	4	-	-	-	-	-	-	-	-	3	-	-	3	-	-	-	-	-
Merilokki	<i>Larus marinus</i>	-	-	-	-	-	-	-	-	-	3	-	-	-	-	-	-	-	-
Yhteensä		6	0	2	0	2	0	5	1	1	0	17	0	0	8	0	1	1	0

<i>Laji</i>	<i>Tieteellinen nimi</i>	<i>P</i> 79	<i>L</i> 79	<i>Yht.</i>
<i>Haahka</i>	<i>Somateria mollissima</i>	3	-	3
<i>Tukkakoskelo</i>	<i>Mergus serrator</i>	-	-	1
<i>Isokoskelo</i>	<i>Mergus merganser</i>	3	-	3
<i>Merimetso</i>	<i>Phalacrocorax carbo</i>	-	-	31
<i>Merikihu</i>	<i>Stercorarius parasiticus</i>	-	-	3
<i>Riskilä</i>	<i>Cepphus grylle</i>	-	-	6
<i>Ruokki</i>	<i>Alca torda</i>	-	-	3
<i>Etelänkiisla</i>	<i>Uria aalge</i>	-	-	2
<i>Kalalokki</i>	<i>Larus canus</i>	-	-	5
<i>Selkälokki</i>	<i>Larus fuscus</i>	-	-	9
<i>Harmaalokki</i>	<i>Larus argentatus</i>	-	-	10
<i>Merilokki</i>	<i>Larus marinus</i>	-	-	3
<i>Yhteensä</i>		6	0	79

28.8.2020 (P = paikallinen, L = lentävä)

Laji	Tieteellinen nimi	P 13	L 13	P 19	L 19	P 21	L 21	P 34	L 34	P 45	L 45	P 50	L 50	P 58	L 58	P 59	L 59	P 60	L 60
Haahka	<i>Somateria mollissima</i>	-	-	-	-	-	-	-	-	-	5	-	-	-	-	1	3	-	-
Pilkkasiipi	<i>Melanitta fusca</i>	-	-	-	-	-	-	-	6	-	-	-	-	-	-	-	-	-	-
Tukkakoskelo	<i>Mergus serrator</i>	-	-	-	-	-	-	-	-	-	-	-	-	-	-	-	-	-	-
Isokoskelo	<i>Mergus merganser</i>	-	-	-	-	-	-	-	-	-	-	-	-	-	-	-	-	-	-
Merimetso	<i>Phalacrocorax carbo</i>	-	-	-	-	-	-	-	-	-	-	-	-	-	-	-	-	-	-
Merikihu	<i>Stercorarius parasiticus</i>	-	-	-	-	-	-	-	-	-	-	-	-	-	-	-	-	-	-
Riskilä	<i>Cephus grylle</i>	-	-	-	-	-	-	-	-	2	-	-	-	2	-	-	-	2	-
Ruokki	<i>Alca torda</i>	-	-	-	-	-	-	-	-	-	-	-	-	-	-	-	-	-	-
Etelänkiisla	<i>Uria aalge</i>	-	-	1	-	2	-	-	-	-	-	-	-	-	-	-	-	-	-
Lapintiira	<i>Sterna paradisaea</i>	-	-	-	-	-	-	-	-	-	-	-	-	-	-	-	-	-	-
Kalalokki	<i>Larus canus</i>	-	-	-	-	-	-	-	-	-	-	4	-	-	-	-	-	-	-
Selkälokki	<i>Larus fuscus</i>	-	-	-	-	-	-	-	-	-	-	-	-	-	-	-	-	-	-
Harmaalokki	<i>Larus argentatus</i>	-	-	-	-	-	-	-	-	-	-	3	-	-	-	-	-	-	-
Merilokki	<i>Larus marinus</i>	1	-	-	-	-	-	-	-	-	-	-	-	-	-	-	-	-	-
Yhteensä		1	0	1	0	2	0	0	6	2	5	7	0	2	0	1	3	2	0

Laji	Tieteellinen nimi	P 61	L 61	P 66	L 66	P 67	L 67	P 68	L 68	P 69	L 69	P 70	L 70	P 78	L 78	P 86	L 86	Yht.
Haahka	<i>Somateria mollissima</i>	-	20	-	-	-	-	-	8	10	5	4	-	4	-	-	-	60
Pilkkasiipi	<i>Melanitta fusca</i>	-	-	-	-	-	-	-	-	-	-	-	-	-	-	-	-	6
Tukkakoskelo	<i>Mergus serrator</i>	-	-	-	-	-	-	-	-	-	1	-	-	-	-	-	-	1
Isokoskelo	<i>Mergus merganser</i>	-	2	-	-	-	-	-	-	-	-	-	-	-	-	-	-	2
Merimetso	<i>Phalacrocorax carbo</i>	-	-	25	-	-	-	6	-	-	2	-	-	-	1	-	-	34
Merikihu	<i>Stercorarius parasiticus</i>	2	-	-	-	-	-	-	-	-	-	-	-	-	-	-	-	2
Riskilä	<i>Cephus grylle</i>	1	-	1	-	-	-	5	-	15	-	-	-	-	-	2	-	30
Ruokki	<i>Alca torda</i>	-	-	-	-	-	-	2	-	-	-	-	-	-	-	-	-	2
Etelänkiisla	<i>Uria aalge</i>	-	-	-	-	-	-	-	-	-	-	-	-	-	-	-	-	3
Lapintiira	<i>Sterna paradisaea</i>	-	-	-	-	-	-	-	-	-	-	-	-	-	2	-	-	2
Kalalokki	<i>Larus canus</i>	-	-	-	-	-	-	-	-	-	-	4	-	-	-	-	-	8
Selkälokki	<i>Larus fuscus</i>	-	-	-	-	-	1	-	-	-	1	-	-	-	-	-	-	2
Harmaalokki	<i>Larus argentatus</i>	-	-	-	-	-	-	-	-	-	-	25	4	1	-	-	-	33
Merilokki	<i>Larus marinus</i>	-	-	-	-	-	-	-	-	-	-	-	-	-	1	-	-	2
Yhteensä		3	22	26	0	0	1	13	8	25	9	8	25	8	5	2	0	187

15.9.2020 (P = paikallinen, L = lentävä)

Laji	Tieteellinen nimi	P	L	P	L	P	L	P	L	P	L	P	L	P	L	P	L	P	L
		19	19	28	28	36	36	43	43	51	51	52	52	53	53	59	59	61	61
Haahka	<i>Somateria mollissima</i>	-	-	-	-	-	40	-	30	-	-	-	-	-	30	-	-	-	-
Silkkiuikku	<i>Podiceps cristatus</i>	-	-	-	-	-	-	-	-	-	-	-	-	-	-	-	-	-	-
Merimetso	<i>Phalacrocorax carbo</i>	-	-	-	-	-	-	-	-	-	-	-	-	-	-	21	-	-	-
Suokukko	<i>Calidris pugnax</i>	-	-	-	-	-	-	-	7	-	-	-	-	-	-	-	-	-	-
Riskilä	<i>Cepphus grylle</i>	-	-	1	-	-	-	-	-	-	-	-	-	-	-	-	-	-	1
Ruokki	<i>Alca torda</i>	1	-	-	-	-	-	-	-	-	4	-	-	1	-	-	-	-	-
Kalalokki	<i>Larus canus</i>	-	-	-	-	-	-	-	-	-	-	-	-	-	-	-	-	-	-
Harmaalokki	<i>Larus argentatus</i>	10	-	-	-	-	-	-	-	22	-	-	-	-	-	-	-	-	-
Merilokki	<i>Larus marinus</i>	1	-	-	-	-	-	-	-	-	-	-	-	-	-	-	-	-	-
Yhteensä		12	0	1	0	0	40	0	37	22	0	4	0	0	31	21	0	0	1

Laji	Tieteellinen nimi	P	L	P	L	P	L	Yht.
		68	68	69	69	76	76	
Haahka	<i>Somateria mollissima</i>	-	-	-	4	50	-	154
Silkkiuikku	<i>Podiceps cristatus</i>	-	-	1	-	-	-	1
Merimetso	<i>Phalacrocorax carbo</i>	-	-	-	10	-	-	31
Suokukko	<i>Calidris pugnax</i>	-	-	-	-	-	-	7
Riskilä	<i>Cepphus grylle</i>	-	2	-	-	-	-	4
Ruokki	<i>Alca torda</i>	-	-	-	-	-	-	6
Kalalokki	<i>Larus canus</i>	-	-	-	14	-	-	14
Harmaalokki	<i>Larus argentatus</i>	-	-	-	20	-	-	52
Merilokki	<i>Larus marinus</i>	-	-	-	-	-	-	1
Yhteensä		0	2	1	48	50	0	270

25.9.2020 (P = paikallinen, L = lentävä)

Laji	Tieteellinen nimi	P	L	P	L	P	L	P	L	P	L	P	L	P	L	P	L	P	L
		21	21	26	26	28	28	30	30	35	35	36	36	37	37	44	44	52	52
Haahka	<i>Somateria mollissima</i>	-	-	-	-	-	-	-	-	-	-	-	-	-	-	-	-	-	-
Alli	<i>Clangula hyemalis</i>	-	-	-	-	-	-	-	-	-	-	-	5	-	-	-	-	-	-
Mustalintu	<i>Melanitta nigra</i>	-	-	-	-	-	-	-	-	-	-	-	-	-	-	-	-	-	-
Pilkkasiipi	<i>Melanitta fusca</i>	-	-	-	-	-	-	-	-	-	-	-	-	-	-	-	-	-	-
Isokoskelo	<i>Mergus merganser</i>	-	-	-	-	-	3	-	-	-	-	-	1	-	-	-	-	-	-
Silkkiuikku	<i>Podiceps cristatus</i>	-	-	-	-	-	-	-	-	-	-	-	-	-	1	-	-	-	-
Merimetso	<i>Phalacrocorax carbo</i>	-	-	-	-	-	-	-	-	-	-	-	-	-	-	-	-	-	-
Riskilä	<i>Cephus grylle</i>	-	-	-	-	-	-	-	-	-	-	-	1	-	3	-	-	-	-
Ruokki	<i>Alca torda</i>	-	1	-	-	-	-	-	-	2	-	1	-	1	-	1	-	-	-
Kalalokki	<i>Larus canus</i>	-	-	3	-	-	-	8	-	-	-	-	-	-	-	-	-	-	-
Harmaalokki	<i>Larus argentatus</i>	-	3	-	6	13	-	2	-	-	-	-	-	-	5	-	12	-	-
Yhteensä		0	4	3	6	13	3	10	0	2	0	1	6	2	0	10	0	12	0

Laji	Tieteellinen nimi	P	L	P	L	P	L	P	L	P	L	P	L	P	L	P	L	P	L
		53	53	58	58	59	59	60	60	61	61	62	62	67	67	69	69	70	70
Haahka	<i>Somateria mollissima</i>	-	-	-	-	-	-	-	-	-	-	-	-	-	-	2	-	-	-
Alli	<i>Clangula hyemalis</i>	-	-	-	-	-	-	-	-	-	-	-	-	-	-	-	-	-	-
Mustalintu	<i>Melanitta nigra</i>	-	-	-	-	-	-	-	-	-	-	-	-	-	5	-	-	-	-
Pilkkasiipi	<i>Melanitta fusca</i>	-	-	-	-	-	-	-	-	-	-	-	-	-	-	-	-	-	4
Isokoskelo	<i>Mergus merganser</i>	-	-	-	-	-	-	-	-	-	-	-	-	-	-	-	-	1	-
Silkkiuikku	<i>Podiceps cristatus</i>	-	-	-	-	-	-	-	-	-	-	-	-	-	-	-	-	-	-
Merimetso	<i>Phalacrocorax carbo</i>	-	-	17	-	-	-	-	-	-	-	-	-	-	-	-	-	-	-
Riskilä	<i>Cephus grylle</i>	5	-	-	-	1	-	7	-	-	2	-	-	-	-	-	-	2	-
Ruokki	<i>Alca torda</i>	1	-	-	-	-	-	4	-	-	2	-	-	-	-	-	-	-	1
Kalalokki	<i>Larus canus</i>	-	-	-	-	-	-	-	-	-	-	-	10	-	10	-	-	-	-
Harmaalokki	<i>Larus argentatus</i>	3	-	-	-	7	-	-	-	-	-	15	4	-	-	-	-	-	-
Yhteensä		9	0	17	0	8	0	11	0	0	4	0	15	14	0	17	0	3	5

Laji	Tieteellinen nimi	P	L	P	L	Yht.
		75	75	79	79	
Haahka	<i>Somateria mollissima</i>	4	-	-	-	6
Alli	<i>Clangula hyemalis</i>	-	-	-	-	5
Mustalintu	<i>Melanitta nigra</i>	-	-	-	-	5
Pilkkasiipi	<i>Melanitta fusca</i>	-	-	-	-	4
Isokoskelo	<i>Mergus merganser</i>	-	-	-	-	5
Silkkiuikku	<i>Podiceps cristatus</i>	-	-	-	-	1
Merimetso	<i>Phalacrocorax carbo</i>	-	-	-	-	17
Riskilä	<i>Cephus grylle</i>	-	-	-	-	21
Ruokki	<i>Alca torda</i>	-	-	-	-	14
Kalalokki	<i>Larus canus</i>	4	-	5	-	40
Harmaalokki	<i>Larus argentatus</i>	-	-	-	-	70
Yhteensä		8	0	5	0	188

20.10.2020 (P = paikallinen, L = lentävä)

Laji	Tieteellinen nimi	P	L	P	L	P	L	P	L	P	L	P	L	P	L	P	L	P	L
		11	11	19	19	21	21	28	28	29	29	34	34	37	37	42	42	43	43
Alli	<i>Clangula hyemalis</i>	-	-	-	-	-	-	-	-	-	-	-	-	-	-	-	-	-	-
Mustalintu	<i>Melanitta nigra</i>	-	-	-	1	-	-	-	-	-	-	-	-	-	-	-	-	-	-
Tukkakoskelo	<i>Mergus serrator</i>	-	-	-	-	-	-	-	-	-	-	-	-	-	-	-	-	-	-
Kaakkuri	<i>Gavia stellata</i>	-	-	-	-	-	-	-	-	-	-	-	-	-	-	-	1	-	-
Riskilä	<i>Cepphus grylle</i>	-	-	-	-	-	-	-	-	-	-	2	-	3	-	-	-	1	-
Ruokki	<i>Alca torda</i>	-	-	-	-	1	-	-	1	3	-	3	-	-	-	-	-	-	-
Kalalokki	<i>Larus canus</i>	-	-	-	-	-	-	-	-	-	-	-	-	-	-	-	-	-	-
Harmaalokki	<i>Larus argentatus</i>	3	-	-	-	-	-	-	-	-	-	-	-	-	-	-	-	-	-
Yhteensä		3	0	0	1	1	0	0	1	3	0	5	0	3	0	0	1	1	0

Laji	Tieteellinen nimi	P	L	P	L	P	L	P	L	P	L	P	L	P	L	P	L	P	L
		44	44	45	45	50	50	52	52	53	53	54	54	58	58	60	60	67	67
Alli	<i>Clangula hyemalis</i>	-	3	-	-	-	-	-	5	-	-	-	-	-	-	-	-	-	-
Mustalintu	<i>Melanitta nigra</i>	-	-	-	-	-	-	-	-	-	-	-	-	-	-	-	-	-	-
Tukkakoskelo	<i>Mergus serrator</i>	-	-	-	3	-	-	-	-	-	-	-	-	-	-	-	-	-	-
Kaakkuri	<i>Gavia stellata</i>	-	-	-	-	-	-	-	-	-	-	-	-	-	-	-	-	-	-
Riskilä	<i>Cepphus grylle</i>	-	6	4	-	-	-	-	1	8	-	-	-	2	-	1	-	-	-
Ruokki	<i>Alca torda</i>	-	1	-	-	-	-	-	-	-	-	-	-	2	-	-	-	1	-
Kalalokki	<i>Larus canus</i>	-	-	-	-	-	-	-	-	-	-	-	-	2	-	-	-	-	-
Harmaalokki	<i>Larus argentatus</i>	-	-	-	-	3	-	-	-	-	-	10	-	5	-	-	-	-	-
Yhteensä		0	10	4	3	3	0	0	6	8	0	10	0	11	0	1	0	1	0

Laji	Tieteellinen nimi	P	L	P	L	P	L	P	L	Yht.
		68	68	69	69	74	74	77	77	
Alli	<i>Clangula hyemalis</i>	-	-	-	-	-	-	-	-	8
Mustalintu	<i>Melanitta nigra</i>	-	-	-	-	-	-	-	-	1
Tukkakoskelo	<i>Mergus serrator</i>	-	-	-	-	-	-	-	-	3
Kaakkuri	<i>Gavia stellata</i>	-	1	-	-	-	-	-	-	2
Riskilä	<i>Cepphus grylle</i>	2	-	2	-	-	-	-	-	32
Ruokki	<i>Alca torda</i>	-	-	-	-	-	-	-	-	12
Kalalokki	<i>Larus canus</i>	-	-	-	-	-	-	-	-	2
Harmaalokki	<i>Larus argentatus</i>	-	-	-	-	2	-	5	-	28
Yhteensä		2	1	2	0	2	0	5	0	88

30.10.2020 (P = paikallinen, L = lentävä)

Laji	Tieteellinen nimi	P	L	P	L	P	L	P	L	P	L	P	L	P	L	P	L	P	L
		20	20	21	21	27	27	28	28	35	35	36	36	42	42	44	44	45	45
Alli	<i>Clangula hyemalis</i>	-	-	-	-	-	-	-	5	-	3	-	-	-	-	-	-	-	-
Mustalintu	<i>Melanitta nigra</i>	-	-	-	-	-	-	-	-	-	-	-	-	-	-	-	-	-	-
Pilkkasiipi	<i>Melanitta fusca</i>	-	-	-	-	-	-	-	-	-	-	-	-	-	-	-	-	-	-
Tukkakoskelo	<i>Mergus serrator</i>	-	-	-	-	-	-	-	-	-	-	-	-	-	-	-	1	-	-
Riskilä	<i>Cepphus grylle</i>	-	4	-	3	2	-	-	-	-	-	-	5	-	-	-	-	-	-
Ruokki	<i>Alca torda</i>	-	4	2	-	-	3	-	-	-	-	7	-	5	-	-	-	-	-
Kalalokki	<i>Larus canus</i>	-	-	-	-	-	-	-	-	-	-	-	-	-	-	-	-	-	-
Harmaalokki	<i>Larus argentatus</i>	-	-	-	-	-	-	-	-	-	-	-	-	-	-	-	-	4	-
Yhteensä		0	8	2	3	2	3	0	5	0	3	0	7	5	5	0	1	4	0

Laji	Tieteellinen nimi	P	L	P	L	P	L	P	L	P	L	P	L	P	L	P	L	P	L
		51	51	52	52	53	53	54	54	58	58	59	59	60	60	66	66	69	69
Alli	<i>Clangula hyemalis</i>	-	5	-	-	-	-	-	-	-	-	-	-	-	-	-	-	-	-
Mustalintu	<i>Melanitta nigra</i>	-	-	-	-	-	-	-	-	-	-	9	-	-	-	-	-	-	-
Pilkkasiipi	<i>Melanitta fusca</i>	-	-	-	1	-	-	-	-	-	-	-	-	-	-	-	-	-	-
Tukkakoskelo	<i>Mergus serrator</i>	-	-	-	-	-	-	-	-	-	-	-	-	-	-	-	-	-	-
Riskilä	<i>Cepphus grylle</i>	-	-	-	-	-	8	-	2	-	-	-	-	-	14	2	-	-	-
Ruokki	<i>Alca torda</i>	-	-	-	-	-	4	-	2	-	-	2	-	-	6	-	-	-	-
Kalalokki	<i>Larus canus</i>	-	-	-	-	-	-	-	-	-	-	-	5	-	-	-	-	-	-
Harmaalokki	<i>Larus argentatus</i>	-	-	-	-	-	-	-	-	-	10	-	-	-	-	-	-	8	3
Yhteensä		0	5	0	1	0	12	0	4	0	10	2	9	5	0	20	2	8	3

Laji	Tieteellinen nimi	P	L	P	L	Yht.
		70	70	86	86	
Alli	<i>Clangula hyemalis</i>	-	-	-	-	13
Mustalintu	<i>Melanitta nigra</i>	-	-	50	-	59
Pilkkasiipi	<i>Melanitta fusca</i>	-	-	-	-	1
Tukkakoskelo	<i>Mergus serrator</i>	-	-	-	-	1
Riskilä	<i>Cepphus grylle</i>	-	-	-	-	40
Ruokki	<i>Alca torda</i>	-	-	-	-	35
Kalalokki	<i>Larus canus</i>	3	-	-	-	8
Harmaalokki	<i>Larus argentatus</i>	-	-	-	-	25
Yhteensä		3	0	50	0	182



Santtu Ahlman

Santtu Ahlman
Toimitusjohtaja
Ahlman Group Oy