



Oulu ja Utajärvi

Mustasuo–Tynnyrikorven tuuli- ja aurinkovoima-
hankkeen arkeologinen täydennysinventointi 2025

Taneli Leinonen

Arttu Tokoi

Maanala Oy

MAAN
ALA

Sisälllys

1. Tausta ja tutkimustehtävä.....	6
2. Menetelmät.....	6
3. Yleiset havainnot.....	7
3.1. Topografia.....	7
3.2. Historialliset kartat ja paikannimistö.....	7
4. Inventointikohteet.....	8
4.1. Aiemmin rekisteröidyt arkeologiset kohteet.....	8
4. Utajärvi Laajamännikkö.....	8
18. Oulu, Mäntymaa.....	10
25. Oulu, Häikiönhautamaa.....	12
4.2. Aiemmin rekisteröimättömät arkeologiset kohteet.....	15
26. Utajärvi, Laajamännikkö 2.....	15
27. Oulu, Kusioja.....	17
28. Oulu, Pyssyvaara.....	18
29. Oulu, Peurakangas 5.....	20
30. Oulu, Peurakangas 6.....	22
31. Utajärvi, Roitola 2.....	23
32. Oulu, Saunakangas.....	24
33. Oulu, Ojala.....	28
34. Oulu, Jyrkkäkoski.....	30
5. Yhteenveto tutkimuksen tuloksista.....	32
6. Lähteet.....	32

Kansikuva: *Saunakankaan (kohde 32) savusaunan jäänteet. Etelästä. Kuva: Taneli Leinonen.*

Tutkimuksen perustiedot

Kohde: Mustasuon ja Tynnyrikorven aurinko- ja tuulivoima-alueet Oulussa ja Utajärvellä

Tutkimuksen tyyppi: arkeologinen täydennysinventointi

Tavoite: Tarkastaa onko muuttuneiden suunnitelmien alueella aiemmin tuntemattomia arkeologisia kohteita. Lisäksi kaksi tunnettua kohdetta tuli tarkastaa ja rajata.

Kenttätyöaika: 16.–17.10.2025

Tutkijat: FM Arttu Tokoi ja HuK Taneli Leinonen, Maanala Oy

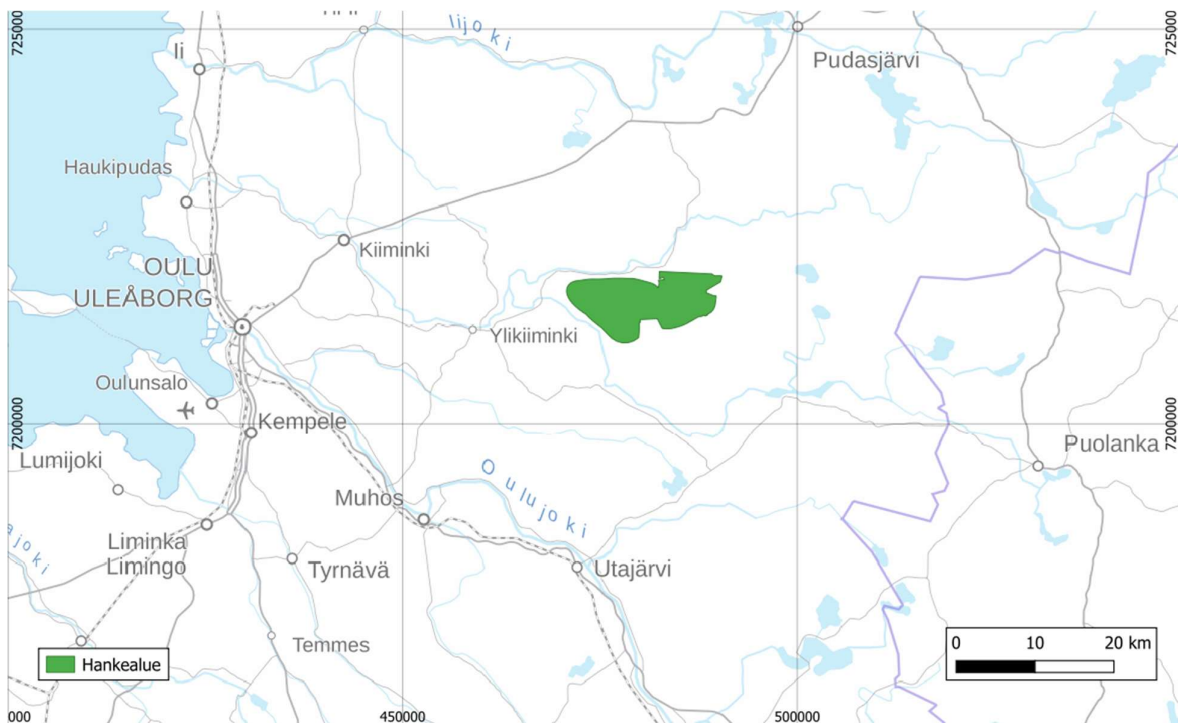
Tilaaaja: AFRY Finland Oy

Aiemmat arkeologiset inventoinnit: Forss 1977, Laulumaa 2009; Leinonen, Purmonen & Tokoi 2023; Tokoi, & Leinonen 2023.

Alkuperäinen arkistoaineisto digitaalisine valokuvineen: Maanala Oy. Raporttikopiot pdf-muodossa: Museoviraston arkisto, alueellinen vastuumuseo ja työn tilaaja.

Talletetut esinelöydöt: KM 50353

Tulos: Muinaisjäännösrekisteriin on kirjattu hankealueelta 21 kiinteää muinaisjäännöskohdetta, jotka tarkastettiin vuoden 2023 inventoinnissa. Täydennysinventoinnissa näistä kaksi tarkastettiin ja rajattiin uudelleen. Alueelta tunnettiin myös kaksi muuta kulttuuriperintökohdetta ja yksi mahdollinen muinaisjäännös, joka täydennysinventoinnissa arvioitiin kiinteäksi muinaisjäännökseksi. Toinen vuoden 2023 raportin mahdollinen muinaisjäännös on hankealueen ulkopuolella, eikä sitä tarkastettu. Lisäksi 2025 inventoinnissa löydettiin viisi uutta kiinteää muinaisjäännöstä ja neljä nuorempaa kohdetta, joita ehdotetaan rekisteröitäväksi muina kohteina.



Kuva 1. Hankealueen sijainti. Pohjakartta: Maanmittauslaitos.

Raportin karttakoordinaatit on ilmoitettu ETRS-TM35FIN-järjestelmässä.

Taulukko 1. Kohdeluettelo.

Nr o	Kohdenimi	Laji	Tyyppi	Rekisterissä	N	E
1	Oulu, Peurakangas	kiinteä muinaisjäänös	rakkakuopat	100001320 7	721128 0	47614 8
2	Oulu, Peurakangas 2	kiinteä muinaisjäänös	rakkakuopat	100001320 8	721074 0	47680 1
3	Oulu, Peurakangas 3	kiinteä muinaisjäänös	rakkakuopat	100001320 9	721090 6	47661 7
4*	Utajärvi, Laaja- männikkö	kiinteä muinaisjäänös	kivirakenteet	100004536 5	721867 3	48746 1
5	Utajärvi, Hämy- hete (Kesti)	mahdollinen muinaisjäänös	kulkuväylät	100004536 6	721686 2	48854 1
6	Utajärvi, Sor- suoja	kiinteä muinaisjäänös	tervahaudat	100005341 9	721705 5	48790 8
7	Utajärvi, Kapelon- kangas	kiinteä muinaisjäänös	tervahaudat	100005342 0	721455 8	48727 2
8	Utajärvi, Tynnyri- korpi	kiinteä muinaisjäänös	tervahaudat	100005342 1	721623 7	48454 5
9	Utajärvi, Kusijärvi 1	kiinteä muinaisjäänös	tervahaudat	100005342 6	721433 9	48240 9
10	Utajärvi, Kusijärvi 2	kiinteä muinaisjäänös	kivirakenteet	100005342 8	721423 5	48250 1
11	Oulu, Kolmiyhtei- nen	kiinteä muinaisjäänös	tervahaudat	100005342 9	721651 6	47982 9
12	Oulu, Varesselkä	kiinteä muinaisjäänös	tervahaudat	100005343 2	721423 5	47997 6
13	Oulu, Kärppäsuo	kiinteä muinaisjäänös	tervahaudat	100005343 3	721225 3	47773 1
14	Oulu, Iso Tallikan- gas	kiinteä muinaisjäänös	tervahaudat	100005343 4	721544 4	47532 5
15	Oulu, Saarisuo	kiinteä muinaisjäänös	tervahaudat	100005343 5	721685 3	47652 9
16	Oulu, Haaralehto	kiinteä muinaisjäänös	tervahaudat	100005343 7	721552 8	47343 3
17	Oulu, Saarioja	kiinteä muinaisjäänös	tervahaudat	100005343 8	721640 8	47427 3
18*	Oulu, Mäntymaa	kiinteä muinaisjäänös	tervahaudat	100005294 5	721698 8	47289 0
19	Oulu, Ilolankangas	kiinteä muinaisjäänös	tervahaudat	100005344 0	721618 1	47254 5
20	Oulu, Tupamaa	kiinteä muinaisjäänös	tervahaudat	100005344 2	721370 0	47483 5
21	Oulu, Pallo-oja	kiinteä muinaisjäänös	tervahaudat	100005344 3	721684 7	47144 7
22	Oulu, Peurakangas 4	kiinteä muinaisjäänös	asuinpaikat	100005344 5	721155 0	47616 2
23	Utajärvi, Roitola	muu kulttuuriperintökohd e	asuinpaikat	100005344 7	721696 5	48772 4

MAANALA

24	Utajärvi, Kapelo	muu kulttuuriperintökohde	asuinpaikat	1000053448	7214537	487469
25*	Oulu, Häikiönhautamaa	kiinteä muinaisjäännös	tervahaudat	1000053449	7211009	479004
26*	Utajärvi, Laajamännikkö 2	kiinteä muinaisjäännös	hiilimiilut	uusi kohde	7218987	487546
27*	Oulu, Kusioja	kiinteä muinaisjäännös	hiilimiilut	uusi kohde	7217227	481981
28*	Oulu, Pysyvaara	kiinteä muinaisjäännös	kivirakenteet	uusi kohde	7213536	473725
29*	Oulu, Peurakangas 5	kiinteä muinaisjäännös	asuinpaikat	uusi kohde	7211826	475749
30*	Oulu, Peurakangas 6	kiinteä muinaisjäännös	tervahaudat	uusi kohde	7211609	476204
31*	Utajärvi, Roitola 2	muu kohde	maaraken- teet	uusi kohde	7217206	487798
32*	Oulu, Saunakangas	muu kohde	talonpaikat	uusi kohde	7216697	477678
33*	Oulu, Ojala	muu kohde	maaraken- teet	uusi kohde	7216707	481881
34*	Oulu, Jyrkkäkoski	muu kohde	maaraken- teet	uusi kohde	7211225	479199
*	inventoitu 2025					

1. Tausta ja tutkimustehtävä

Inventointi koskee Oulun ja Utajärven alueilla olevaa Mustasuon-Tynnyrikorven tuuli- ja aurinkovoimahanketta. Vuoden 2023 inventoinnin jälkeen hankesuunnitelmat ovat muuttuneet, joten täydennysinventointi katsottiin tarpeelliseksi suorittaa. Lisäksi alueelta on saatu käyttöön Maanmittauslaitoksen 5p-LIDAR-aineisto (Ylikiiminki 2024), josta tehdyt havainnot tarkastettiin maastossa koskien koko hankealuetta. Muutoin aluetta tarkastettiin muutuneiden suunnitelmien vaikutusalueelta.

Hankealueen rajat ovat samat, kuin vuoden 2023 inventoinnissa. Alue ulottuu Oulun (Ylikiimingin) Joki-Kokolta ja Ala-Vuotolta Utajärven Viinivaaran länsipuolelle. Pohjoisessa se rajoittuu osin Oulun, Pudasjärven ja Utajärven rajaan Nuorittajoen eteläpuolella. Hankealue on suurelta osin suomaastossa. Tuulivoima-alueen pinta-ala on noin 11000 ha. Aurinkovoimama-alue kattaa suurimmillaan noin 300 ha ja se on sijoitettu tuulivoima-alueen sisäpuolelle. Kahdessa eri hankevaihtoehdossa on yhteensä 140 suunniteltua tuulivoimalanpaikkaa.

AFRY Finland Oy tilasi täydennysinventoinnin Maanala Oy:ltä 5.11.2024. Maastotyöt tekivät FM Arttu Tokoi ja HuK Taneli Leinonen 16.–17.10.2025.

Tutkimuksen tarkoituksena oli etsiä uusia kohteita muuttuneiden suunnitelmien vaikutusalueelta. Aiemmin tunnettuja kiinteitä muinaisjäänköksiä on hankealueella 21, muita kulttuuriperintökohteita kaksi ja mahdollisia muinaisjäänköksiä kaksi. Yksi kiinteä muinaisjäänkö oli lisäksi rajattava (Laajamännikkö 1000045365), ja yksi mahdollinen muinaisjäänkö tarkastettava (Häikiönhautamaa 1000053449). Vuoden 2023 raportin kohdetta 5 (mahdollinen muinaisjäänkö Hämyhete (Kesti) 1000045366) ei tarkastettu, sillä se sijaitsee hankealueen ulkopuolella. Sitä ei myöskään pystytty paikallistamaan vuoden 2023 inventoinnissa.

Täydennysinventoinnissa löydettiin yhdeksän uutta kohdetta, joista viittä esitetään rekisteröitäväksi kiinteinä muinaisjäänkönsinä ja neljä muuna kohteena. Kohde Häikiönhautamaa esitetään muutettavaksi kiinteäksi muinaisjäänköksi. Lisäksi kohteelta Mäntymaa (1000052945) havaittiin uusi alakohde, kiuas.

2. Menetelmät

Valmistelemina töinä tutkittiin alueelta saatavissa oleva historiallinen kartta-aineisto. Paikkanimistöä käytiin läpi Nimiarkiston ja Nimi-sampo-palvelun avulla sekä pitäjänkartastoa hyödyntäen.

Maanmittauslaitoksen 5 p laserkeilausaineistoon (Ylikiiminki 2024) pohjautuvasta LIDAR-aineistosta etsittiin anomalioita kuten tervahautoja ja kuoppajäänköksiä. Tehdyt havainnot tarkastettiin maastossa.

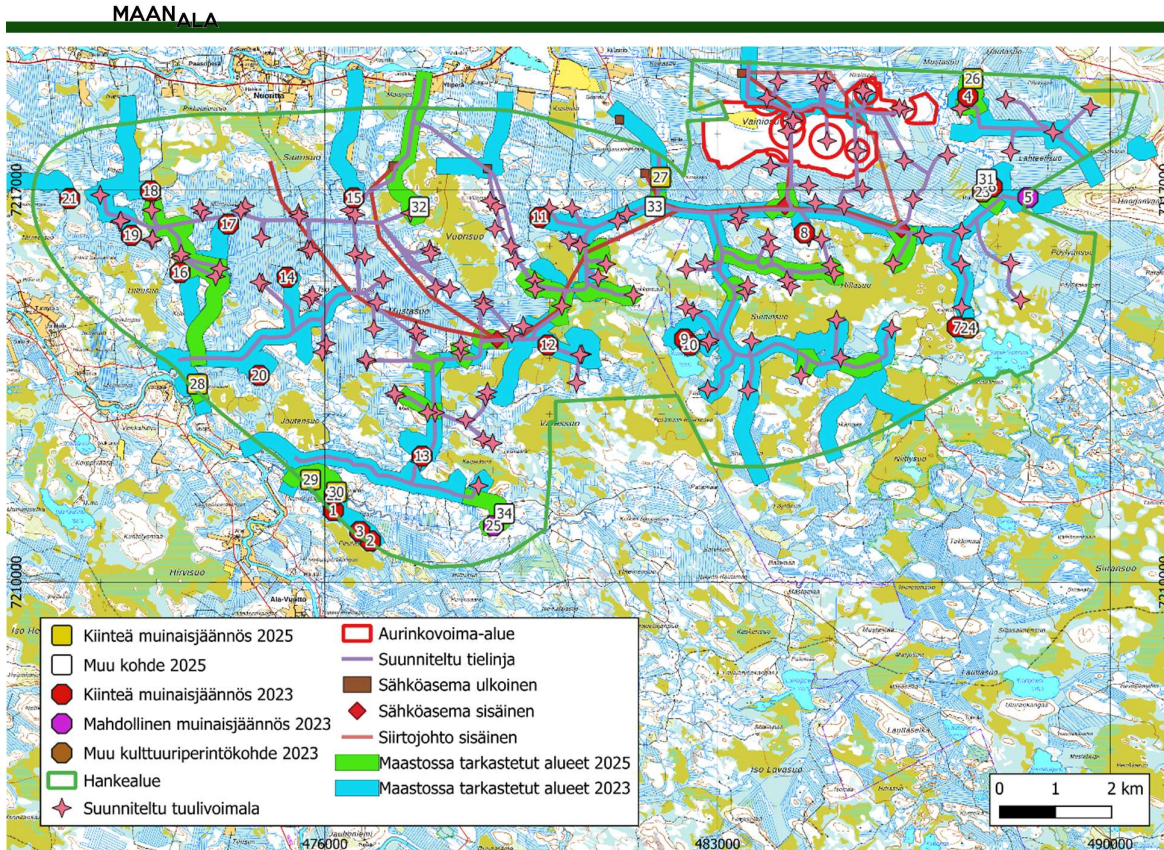
Maastossa tarkastettiin maastonkohdat, joista arkeologisten kohteiden löytyminen katsottiin mahdolliseksi. Suomaastojen tarkastaminen jätettiin vähemmälle. Maastokartoilla olevat matalaksi kangasmaastoksi merkityt alueet ovat todellisuudessa paikoin huomattavan kosteita ja aluskasvillisuus on korkea.

Alue on korkeudeltaan 80–120 metriä mpy. Mahdolliset mereen liittyvät muinaisrannat ajoittuvat näin enimmäkseen mesoliittiseen kivikauteen.

Maastotöissä noudatettiin vakiintuneita arkeologisen inventoinnin menetelmiä. Maastoa tarkasteltiin pintapuolisesti pintapoimimalla hakkuuaukkoja ja äestysuria, ja sopiville paikoille tehtiin koepistoja tai kairauksia. Havainto-olosuhteet olivat hyvät.

Havainnot dokumentoitiin valokuvoin, sanallisesti ja satelliittipaikantimella. Kohteiden koordinaattitiedot on ensisijaisesti kirjattu laserkeilausaineiston perusteella.

Kohteet on numeroitu jatkamalla vuoden 2023 inventoinnin kohdeluetteloa.



Kuva 2. Hankealue, suunniteltu rakentaminen (kaikki vaihtoehdot) ja inventointikohteet maastokartalla. Kohteiden numerointi noudattaa taulukkoa 1. Pohjakartta: Maanmittauslaitos.

3. Yleiset havainnot

3.1. Topografia

Hankealueen maasto on pääosin ojittamatonta tai ojitetta suomaastoa. Kuivemmilla soilla ja ojitetuilla rämeillä puusto on paikoin hyvin tiheää ja aluskasvillisuus suopursua tai heinää. Soiden välissä on moreenisaaria ja -harjanteita sekä kallioita. Harvoissa paikoissa maaperä on sora tai hienompaa hiekkaa.

Alueella on kaksi järveä: Kusijärvi ja Saari-Sorsua. Suurempia luonnonpuroja on neljä. Sorsuanoja laskee alueen itäosassa Saari-

Sorsuasta Nuorittajokeen. Kusijärvestä lähtevä Kusioja laskee samaan jokeen alueen keskivaiheilla. Korpisenoja virtaa alueen eteläreunassa kohti Kiiminkijokea. Luoteisosassa soilta alkunsa saava Pallo-oja yhtyy Kiiminkijokeen lähellä Joki-Kokon kylää.

3.2. Historialliset kartat ja paikannimistö

Historiallisia karttoja ja paikannimistöä on käsitelty tarkemmin hankealueen aiemmassa inventointiraportissa (Leinonen, Purmonen & Tokoi 2023).

4. Inventointikohteet

4.1. Aiemmin rekisteröidyt arkeologiset kohteet

4. Utajärvi Laajamännikkö

Kiinteä muinaisjäännös. Muinaisjäännösrekisterin kohde 1000045365. Ehdotetaan rajausta.

Tyyppi: kivirakenteet

Ajoitus: ajoittamaton

N 7218673 E 487461

Korkeus: 110 m mpy

Löydöt: –

Aiemmat tutkimukset: Forss 1977 (tarkastus); Leinonen, Purmonen & Tokoi 2023.

Inventoinnissa 2023 kohde oli merkitty muinaisjäännösrekisterissä väärään paikkaan, eikä sitä pystytty maastossa paikallistamaan. Vuonna 2024 rakenne havaittiin 5p-LIDAR-aineistosta, ja muinaisjäännösrekisteri voitiin sijainnin suhteen päivittää. Kohteesta on Aulis Forssin 1977 tekemä piirustus, jossa muoto on sama, kuin LIDAR-aineistossa (Forss 1991).

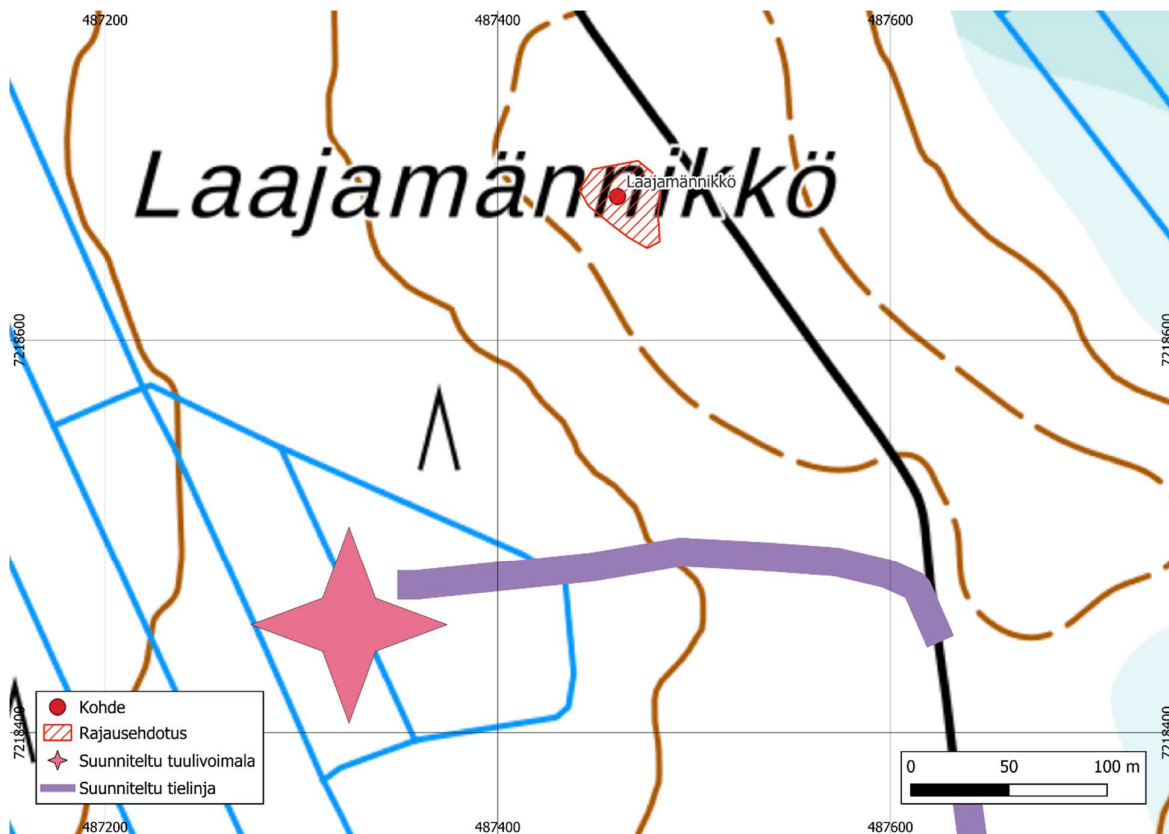
Inventointi 2025: Kohde oli muinaisjäännösrekisterissä pistemäisenä, joten sille tehtiin rajaus. Alueen länsipuolella on J-kirjaimen muotoinen, kaakko-luodesuuntainen vallirakenne. Se on kooltaan noin 9 x 4 m ja valli on pohjoisreunalta avonainen. Vallin leveys on 1,5 m ja korkeus noin 40 cm. Valli koostuu ladotuista, sekalaisen kokoisista kivistä. Seassa näyttää olevan myös soraa. Heti J-muotoisen vallin itäpuolella on epämääräisempi, nelikulmainen vallirakenne, joka on kooltaan noin 7 x 7 m. Valli on kaakkoiskulmastaan avoin. Pohjoispuolella on kaksoisvalli, joista ulommainen mutkittelee. Nelikulmaisen rakenteen eteläpuolella on vielä yksi noin 4 m mittainen valli.

Vallirakenteet ovat vaikeasti tulkittavia, mutta kuitenkin selkeästi ihmisen tekemiä. Niiden käyttötarkoitus ja ajoitus jäävät epäselviksi. Rakenteen ympäristöä tarkastettiin myös metallinilmaisimella, mutta ajoittavia löytöjä ei tehty.

Kohde sijaitsee 250 m koilliseen lähimmästä suunnitellusta tuulivoimalasta ja 180 m pohjoiseen huoltotiesuunnitelmasta.



Kuva 3. Laajamännikön J:n muotoinen vallirakente. Nelikulmaisen rakenteen vallia oikealla. Etelästä.
Kuva: Arttu Tokoi.



Kuva 4. Kohteen ja alakohteiden sijainti ja rajaus. Pohjakartta: Maanmittauslaitos.

18. Oulu, Mäntymaa

Kiinteä muinaisjäännös. Muinaisjäännösrekisterin kohde 1000052945. Ehdotetaan uudelleenrajausta ja uuden alakohteen lisäämistä.

Tyyppi: työ- ja valmistuspaikat, tervahaudat

Ajoitus: historiallinen

N 7216988 E 472890

Alakohde: N 7217019 E 472882

Korkeus: 90 m mpy

Löydöt: –

Aiemmat tutkimukset: Leinonen, Purmonen & Tokoi 2023.

Inventointi 2023: Tervahauta sijaitsee Kurrenmaan ja Pöyskön kautta kulkevan huonokuntoisen tieuran varrella, noin 2,2 km päässä maantiestä. Alue on mäntyvaltainen osin kivikoinen suosaareke.

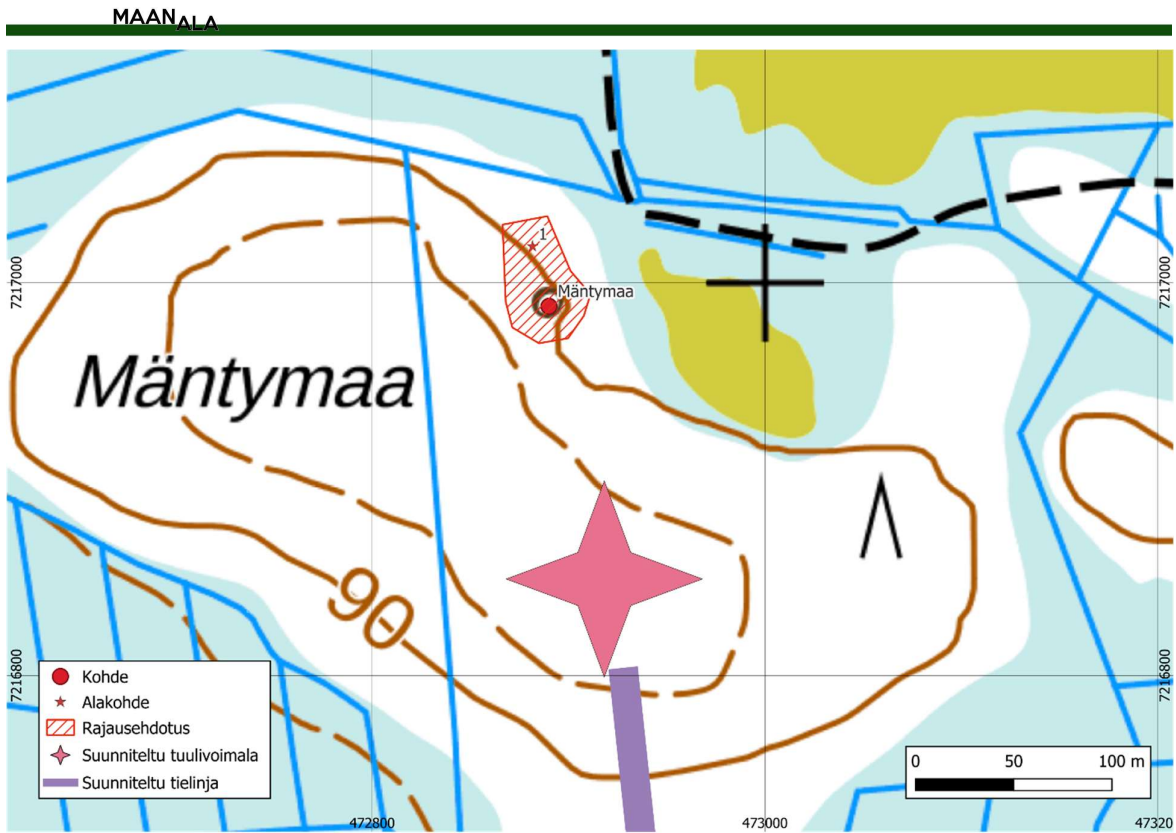
Tervahaudan halkaisija on noin 14 m, josta vallien osuus on 4 m. Vallit ovat matalat. Halssi antaa itään ja on noin metrin syvä, haudan päästä 2 m leveä ja noin 8 m pitkä. Tervahaudan lähellä on kaksi siihen mahdollisesti liittyvää epä määräisen muotoista kuopannetta.

Inventointi 2025: Noin 25 m kohteen pohjoispuolella havaittiin tervapirtin jäänteet. Paikalla on suurikokoinen kiuas, joka on mitoiltaan noin 2,5 x 2 x 1 m. Tervapirtin hirsirakenteen jäänteet erottuvat vielä kiukaan ympärillä. Pirtti on ollut kaakko-luodesuuntainen ja kooltaan 5,5 x 4,5 m. Kiuas on sijainnut rakenteen itänurkassa. Tervahaudan alue on päättehekattu vuoden 2023 jälkeen.

Tervapirtti ehdotetaan lisättäväksi muinaisjäännöksen uudeksi alakohteeksi. Kohde ja alakohde sijaitsevat noin 130 m suunnitellusta voimalanpaikasta pohjoiseen.



Kuva 5. Mäntymaan kiuasrakenne. Pohjoisesta. Kuva: Arttu Tokoi.



Kuva 6. Kohteen ja alakohteen sijainnit ja rajausehdotus. Pohjakartta: Maanmittauslaitos.

25. Oulu, Häikiönhautamaa

Mahdollinen muinaisjäännös. Muinaisjäännösrekisterin kohde 1000053449. Ehdotetaan rekisteröitäväksi kiinteänä muinaisjäännöksenä. Ehdotetaan uusia alakohteita ja rajausta.

Tyyppi: työ- ja valmistuspaikat, tervahaudat

Ajoitus: historiallinen

N 7211009 E 479004

Alakohteet:

N 7210984 E 478909 (alakohde 1)

N 7210985 E478877 (alakohde 2)

N 7210974 E 478938 (alakohde 3)

Korkeus: 94 m mpy

Löydöt: –

Aiemmat tutkimukset: Leinonen, Purmonen & Tokoi 2023.

Inventointi 2023. Kohteella ei käyty, koska se havaittiin jälkityövaiheessa pitäjänkartalta. Se lisättiin raporttiin mahdollisena muinaisjäännöksenä.

Inventointi 2025: Kohde sijaitsee Korpisenojan varressa, Jyrkkäkosken alapuolella. Itäisempi tervahauta on merkitty vuoden 1850 pitäjänkarttaan (kuva 11).

Muinaisjäännösrekisterin kohdepisteen kohdalla oleva tervahauta on halkaisijaltaan 17 m, ja valli on noin 3 m leveä. Halssi on luoteen puolella osoittaen ojalle. Se on noin 1,5 m leveä ja 10 m pitkä loiva oja.

Toinen tervahauta (alakohde 2) sijaitsee tästä länteen. Se on hyvin loivapiirteinen, ja vallien reunoja on hieman vaikea hahmottaa. Halkaisijaltaan tervahauta on noin 18 m, ja vallit ovat noin 4 m leveät. Tervahautaan liittyy matala ojamainen halssi ojan puolella. Mitoiltaan halssi on noin 14 x 1,5 m. Tervahaudan valli on kaivettu halki halssin kohdalta.

Tervahautojen ympäristöstä löydettiin kaksi kiuasta. Ensimmäinen näistä (alakohde 2) sijaitsee noin 30 m läntisemmästä tervahaudasta länteen. Kiukaasta 7 m itään on metsäoja. Kiuas on melko matala, mitoiltaan noin 2 x 1,5 x 0,3 m. Sen ympäristössä on kaksi pientä kuoppaa, jotka voivat liittyä tervapirttiin.

Toinen kiuas (alakohde 3) sijaitsee tervahautojen välillä, noin 30 m päässä läntisemmästä tervahaudasta itään. Kiuas on huomattavan suuri. Kiviä on 3 x 3 m alalla, ja rakenteen korkein kohta on sekin 2,5 x 2,5 m kooltaan. Korkeutta kiukaalla on noin 50 cm. Kiuas on selkeän suorakulmainen. Tämänkin ympäristöstä havaittiin joitain pieniä kuoppia, muttei mitään selkeitä tervapirtin jäännöksiä.

Kiukaita ehdotetaan muinaisjäännöksen uusiksi alakohteiksi. Pääkohteen kohdalla on muinaisjäännösrekisterissä myös alakohdepiste. Tätä alakohdepistettä ehdotetaan poistettavaksi rekisteristä.

Kohteet sijaitsevat hankealueella, mutta eivät lähellä suunniteltuja tuulivoimaloita tai huoltoiteitä.



Kuva 7. Itäisempi tervahauta. Lännestä. Kuva: Arttu Tokoi.



Kuva 8. Läntisempi tervahauta. Koillisesta. Kuva: Arttu Tokoi.



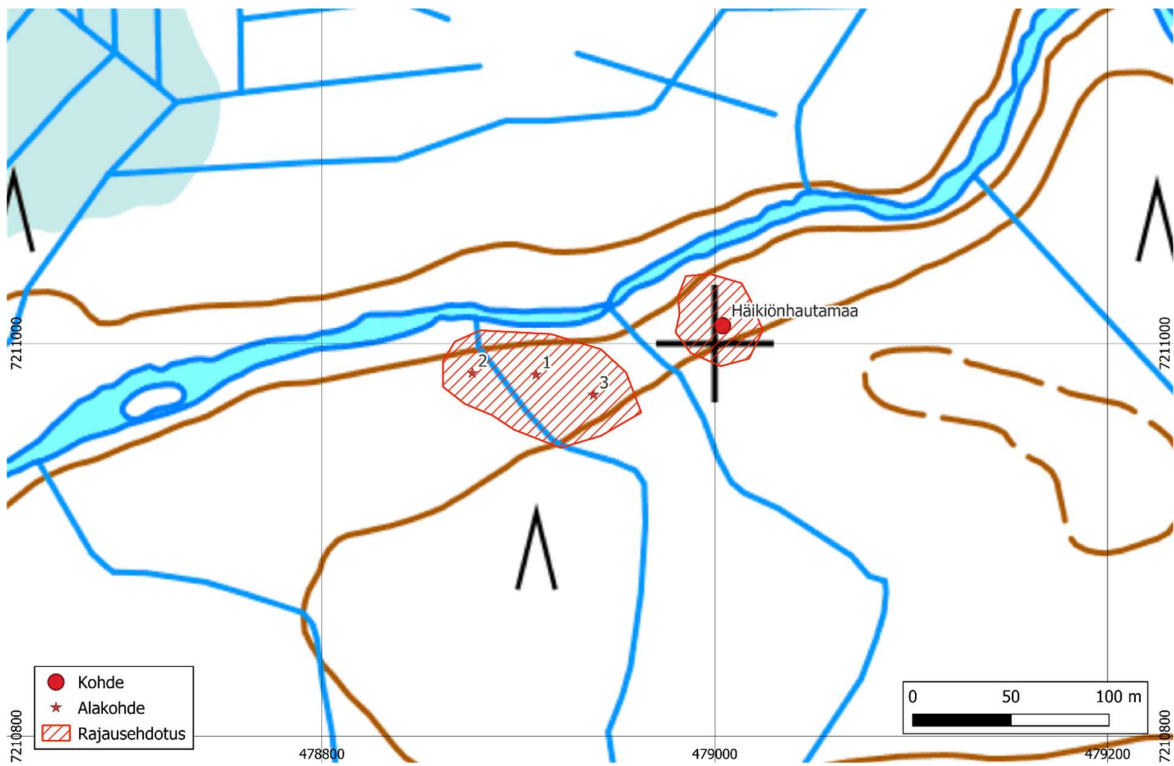
Kuva 9. Läntisempi kiuas. Lännestä. Kuva: Arttu Tokoi.



Kuva 10. Itäisempi kiuas. Pohjoisesta. Kuva: Arttu Tokoi.



Kuva 11. Kohde vuoden 1850 pitäjänkartalla (3424 06 Muhos).



Kuva 12. Kohteen ja alakohteiden sijainti ja rajausehdotus. Pohjakartta: Maanmittauslaitos.

4.2. Aiemmin rekisteröimättömät arkeologiset kohteet

26. Utajärvi, Laajamännikkö 2

Uusi kohde. Ehdotetaan rekisteröitäväksi kiinteänä muinaisjännöksenä.

Tyyppi: työ- ja valmistupaikat, hiilimiilut

Ajoitus: historiallinen

N 7218987 E 487546 (keskimmäinen miilu)

Alakohteet:

N 7218993 E 487537 (alakohde 1)

N 7218977 E 487553 (alakohde 2)

N 7219006 E 487515 (alakohde 3)

N 7218968 E 487563 (alakohde 4)

Korkeus: 110 m mpy

Löydöt: –

Kohde sijaitsee Laajamännikön pohjoisreunalla, aivan Utajärven ja Pudasjärven rajan tuntumassa. Maasto on matalaa, korkeavaruista kangasta ja puusto havupuuvoittoista sekametsää. Paikalta havaittiin LIDAR-aineistosta

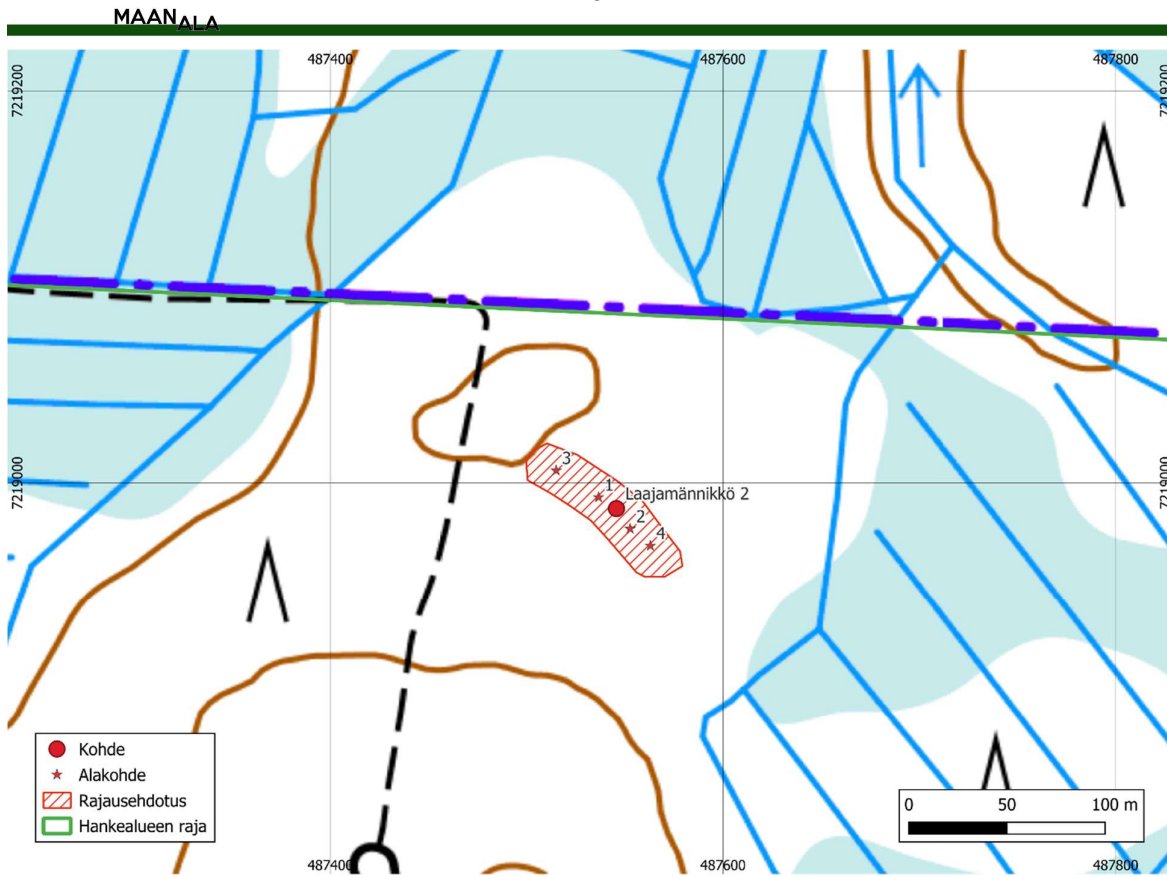
viisi hiilimiilua, jotka tarkastettiin maastossa. Miiluista neljä on miltei toisissaan kiinni kaakko-luodesuuntaisessa jonossa. Yksi miiluista (alakohde 3) on jonosta 15 m luoteeseen. Kooltaan kaikki miilut ovat miltei samankokoisia. Niiden halkaisijat ovat 9–10 m. Kaikkien ympärillä on kuoppia. Kairanäytteissä todettiin miilujen pohjista 20–30 cm paksuinen hiilikerros.



Kuva 13. Alakohde 3 miilu. Lännestä. Kuva: Taneli Leinonen.



Kuva 14. Pääkohteen miilu. Lounaasta. Kuva: Taneli Leinonen.



Kuva 15. Kohteen sijainti. Pohjakartta: Maanmittauslaitos.

27. Oulu, Kusioja

Uusi kohde. Ehdotetaan rekisteröitäväksi kiinteänä muinaisjäännöksenä.

Tyyppi: työ ja valmistuspaikat, hiilimiilut

Ajoitus: historiallinen

N 7217227 E 481981 (läntisen keskittymän keskimmäinen miilu)

Alakohteet:

N 7217215 E 481974 (alakohde 1)

N 7217242 E 481986 (alakohde 2)

N 7217176 E 482036 (alakohde 3)

Korkeus: 100 m mpy

Löydöt: –

Kohde sijaitsee Kapelontien itäpuolella, sen ja Kusiojan välissä, Lepolan talosta noin 600 m etelään. Yksi alakohteista on Kusiojan itäpuolella.

Paikalta havaittiin LIDAR-aineistosta neljä hiilimiilua, jotka tarkastettiin maastossa. Kaikki

miilut ovat keskenään samankaltaisia ja miltei samankokoisia. Halkaisijat ovat 11–12 m ja miiluista erottuu metsänpohjasta noin 30–50 cm korkuiset kohoumat. Kaikkien ympärillä on kuoppia.

Miiluista kolme sijaitsee aivan perusparannettavaksi suunnitellun tien itäpuolella, joista alakohde 1 on tiessä kiinni ja osittain jo jäänyt sen alle.



Kuva 16. Kusiojan pääkohteen miilu. Lännestä. Kuva: Taneli Leinonen.



Kuva 17. Kohteen sijainti ja rajausehdotus. Pohjakartta: Maanmittauslaitos.

28. Oulu, Pyssyvaara

Uusi kohde. Ehdotetaan rekisteröitäväksi kiinteänä muinaisjännöksenä.

Tyyppi: kivirakenteet, rakkakuopat

Ajoitus: esihistoriallinen

N 7213536 E 473725

Alakohde: N 7213537 E 473721

Korkeus: 100 m mpy

Löydöt: –

Kohde sijaitsee Pyssyvaaran laella, noin 400 m Kiiminkijoen Vehkakoskelta koilliseen. Paikalla kasvaa harvaa mäntymetsää ja maaperä on paikoin sammalen peittämää, paikoin paljasta rakkakivikkoa.

Paikalta havaittiin kaksi rakkakuoppaa noin 5 m päässä toisistaan. Itäisempi kuoppa on 2 x 1,5 x 0,4 m ja sen kivet on kasattu kuopan eteläpuolelle. Läntisempi kuoppa on pieni, noin 1 x 0,4 x 0,5 m ja sen kivet on kasattu pohjoisreunalle. Kuopat erottuvat maastossa selkeästi. Kivikossa on myös suorja, vallimaisia muotoja, mutta ne voivat olla luontaisia rantavalleja.

Kohde on hankealueella, mutta sen lähistölle ei ole suunniteltu rakentamista.



Kuva 18. Pyssyvaara, suurempi rakkakuoppa. Idästä. Kuva: Taneli Leinonen.



Kuva 19. Pyssyvaara, pienempi rakkakuoppa. Idästä. Kuva: Taneli Leinonen.



Kuva 20. Kohteen sijainti ja rajausehdotus. Pohjakartta: Maanmittauslaitos.

29. Oulu, Peurakangas 5

Uusi kohde. Ehdotetaan rekisteröitäväksi kiinteänä muinaisjännöksenä.

Tyyppi: asuinpaikat

Ajoitus: esihistoriallinen

N 7211826 E 475749

Korkeus: 90 m mpy

Löydöt: KM 50353

Kohde sijaitsee Peurakankaan luoteisreunalla, kankaalle tehdyn tieuran alueella. Uralle ei ole ajettu maa-ainesta, vaan se on tehty maastoon puskemalla pintamaata sen reunoille. Maaperä on kivistä hiekkaa. Tieura nousee melko jyrkästi rinteeseen. Ympäriällä kasvaa nuorta, mäntyvaltaista havumetsää.

Tieuralta otettiin talteen yhteensä viisi kvartsi-iskosta. Paikalla havaittiin myös mahdollisia raaka-ainekappaleita kvartssia. Löytöpaikalla on rinteessä tasaisehko terassi. Iskokset löytyivät noin 20 m matkalta, pitkin tieuraa. Tien ympärille tehtiin ehjään metsämaahan muutamia koekuoppia, mutta ne olivat löydöttömiä. Paikka on hyvin samankaltainen, kuin vuonna 2023 löydetty Peurakangas 4.

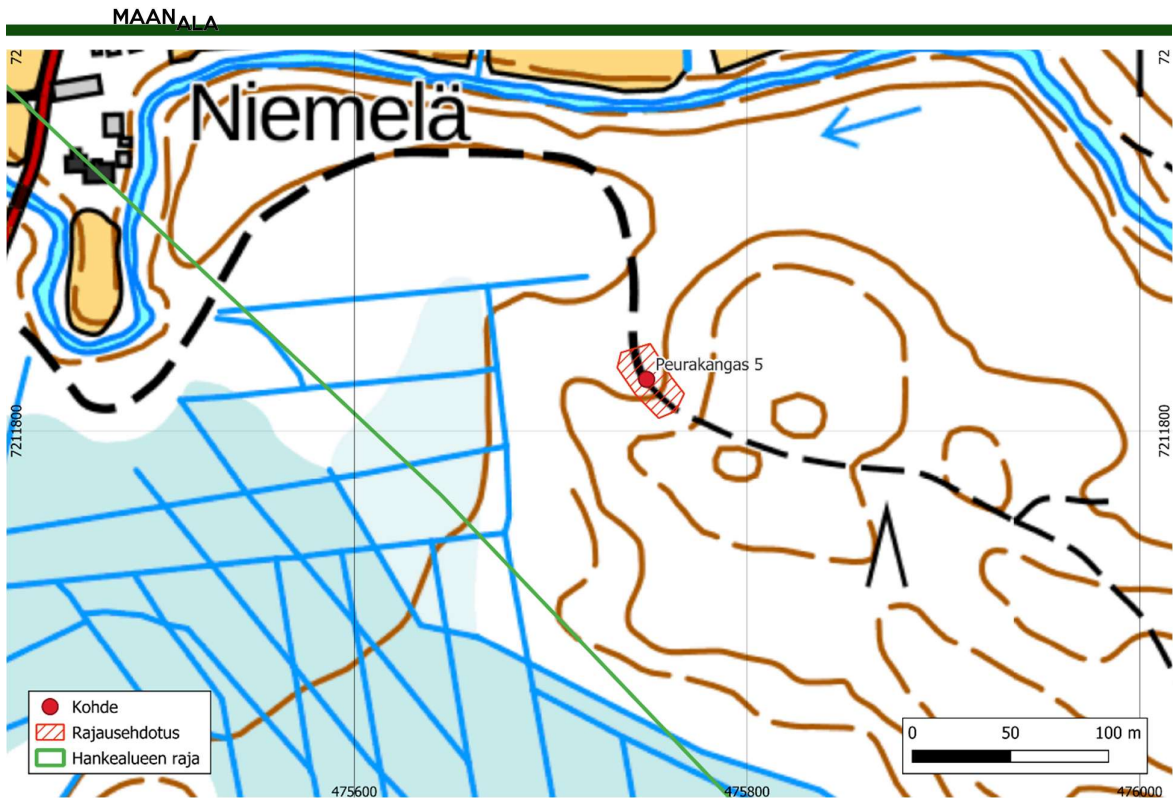
Kohde sijaitsee hankealueella, mutta sen lähelle ei ole suunniteltu rakentamista.



Kuva 21. Löytöpaikkaa kuvattuna alarinteeseen. Kaakosta. Kuva: Taneli Leinonen.



Kuva 22. Peurakangas 5 löydöt. Kuva: Taneli Leinonen.



Kuva 23. Kohteen sijainti ja rajausehdotus. Pohjakartta: Maanmittauslaitos.

30. Oulu, Peurakangas 6

Uusi kohde. Ehdotetaan rekisteröitäväksi kiinteänä muinaisjännöksenä.

Tyyppi: työ- ja valmistuspaikat, tervahaudat

Ajoitus: historiallinen

N 7211609 E 476204

Korkeus: 85 m mpy

Löydöt: –

Kohde sijaitsee Peurakankaan koillisreunalla, Korpisen talolta noin 120 m luoteeseen, aivan Korpisenojan länsirannan tuntumassa. Paikalla kasvaa nuorehkoa kasvatusmetsää. Aluskasvilisuus on varpua ja sammalta.

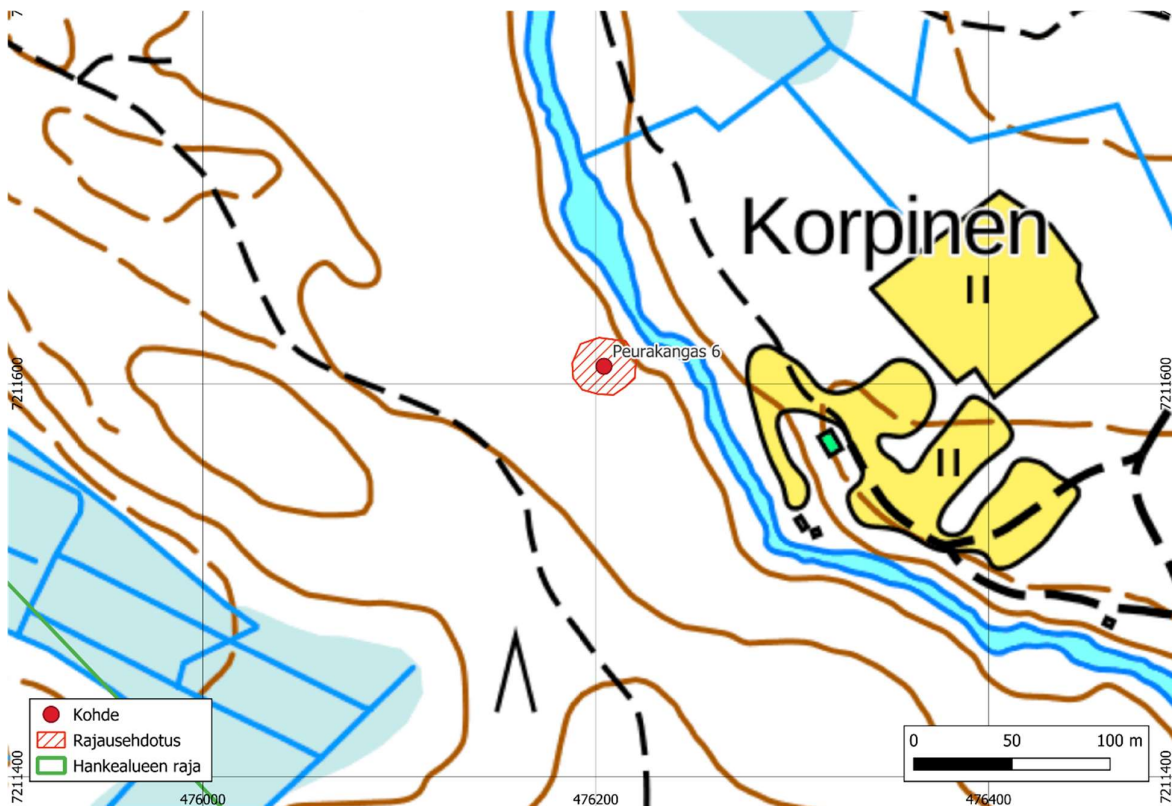
Paikalla on pienikokoinen tervahauta, jonka halkaisija on noin 8 m. Vallit ovat noin 2 m leveät ja 50 cm korkeat. Tervahauta on matalapiirteinen. Halssi on koilliseen ja 1 m leveä, 50

cm syvä ja noin 3 m pitkä. Tervahaudan keskeltä kairattiin noin 50 cm paksuinen hiilisen maan kerros.

Kohde sijaitsee hankealueella, mutta lähistöllä ei ole suunniteltu rakentamista.



Kuva 24 Peurakangas 6 tervahauta. Koillisesta. Kuva: Taneli Leinonen.



Kuva 25. Kohteen sijainti ja rajausehdotus. Pohjakartta: Maanmittauslaitos.

31. Utajärvi, Roitola 2

Uusi kohde. Ehdotetaan rekisteröitäväksi muuna kohteena.

Tyyppi: maarakenteet, kuopat

Ajoitus: moderni

N 7217206 E 487798

Korkeus: 115 m mpy

Löydöt: –

Kohde sijaitsee Sorsuanojan etelärannalla, noin 60 m itään rakenteilla olevasta kesämökistä. Kohteen ympäristö on päätehakattua havumetsää. Ojan varressa on jätetty pystyyn vanhoja havupuita.

Paikalla on vallillinen kuoppajäännös, josta ei kuitenkaan kairanäytteissä saatu mistään kohtaa hiiltä, likamaata tai huuhtoutumiskerrosta. Kuoppa lienee maakellarin tai muun säilytykseen käytetyn kuopan jäännös. Rakenteen

halkaisija on noin 6 m ja vallit ovat metrin paksut ja metrin korkeat. Syvyys on myös noin metrin. Kuoppa saattaa liittyä noin 250 m päässä etelälounaassa olevaan Roitolan taloon. Kuoppa ei liene kovin iäkäs.

Kohde sijaitsee hankealueella, mutta sen lähelle ei ole suunniteltu rakentamista.



Kuva 26. Roitola 2 kellarirakenne. Lounaasta. Kuva: Taneli Leinonen.



Kuva 27. Kohteen sijainti ja rajausehdotus. Pohjakartta: Maanmittauslaitos

32. Oulu, Saunakangas

Uusi kohde. Ehdotetaan rekisteröitäväksi muuna kohteena.

Tyyppi: talonpaikat

Ajoitus: moderni

N 7216697 E 477678 (alueen keskipiste)

Alakohteet:

N 7216671 E 477704 (alakohde 1, kellari)

N 7216685 E 477638 (alakohde 2, uunin jäännö)

N 7216733 E 477651 (alakohde 3, sauna)

N 7216651 E 477688 (alakohde 4, aitta)

Korkeus: 100 m mpy

Löydöt: –

Kohde sijaitsee Saunakankaan laen koillisreunalla. Saunakangas on soiden keskellä oleva, suurehko moreenisaareske. Se on noin 2,5 km etelään Nuorittajoelta, Vuorisuon länsireunalla. Paikalla kasvaa varttunutta männikköä ja maaperä on paikoin melko kivikkoista. Kankaan päällä on aukio, jossa kasvaa heinäkasveja.

Paikalla on autioitunut talotontti, jossa on jäänteitä useasta rakennuksesta. Saunakangas-nimisestä valtion asutustilasta Ylikiimingin tiedoissa löytyy Maanmittauslaitoksen Uudistusarkistosta digitoimaton perustamisasiakirja vuodelta 1932. Rekisterinumero on sama, kuin nykyisessä kiinteistörekisterissä. Tila on ollut melko lyhytaikainen, sillä ilmakuvissa 1950 pihapiiristä voi erottaa koko rakennuskannan, mutta 1961 suurin osa rakennuksista ovat hävinneet.

Inventoinnissa talon paikalta löydettiin kellari, uuninpohja, sauna ja vielä pystyssä oleva, melko hyväkuntoinen aitta. Kellari (alakohde 1) on samankaltainen, vallillinen kuoppa, kuin kohteessa 31, Roitola 2. Sen mitat ovat ulkopuolelta noin 5 x 5 x 1 m. Vallit erottuvat hyvin sekä maastossa että LIDAR-datassa. Alakohde 2 on uunin pohja. Se on ladottu säännöllisen kokoisista kivistä ja on mitoiltaan noin 3 x 2 x 0,6 m. Rakenne lienee päärakennuksen uunin jäännö. Se sijaitsee paikalla olevan aukion länsireunalla. Alakohde 3 on savusaunan jäännö. Saunan seinähirret ovat vielä pystyssä (ks. kansikuva) ja oviaukon itäpuolella on kiuas. Seinät ovat noin 1,7 m korkeat. Kiukaan mitat ovat 1,2 x 1,5 x 0,5 m. Kiukaasta kasvaa koivu. Saunan sisäseinissä on peräseinällä jäänteitä lauderkenteistä, ja länsiseinässä on kaiverrettuja kuvioita. Alakohde 4 on hirrestä rakennettu, edelleen hyväkuntoinen aitta.

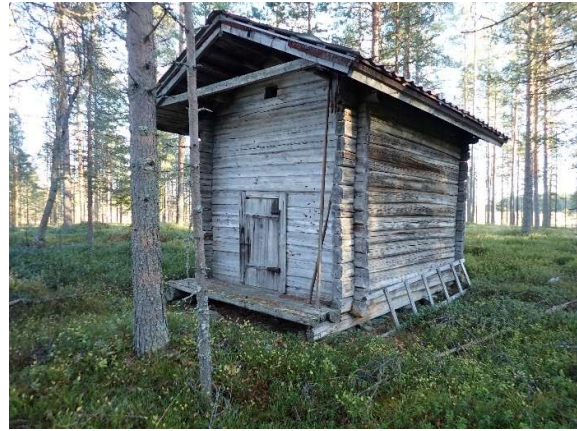
Lähin suunniteltu voimalanpaikka ja huoltotie on kohteen keskipisteeltä noin 190 m päässä ja ehdotetulta rajaukselta 130 m päässä lounaassa.



Kuva 28. Saunakankaan uunin pohjaa talotontilla. Länneestä. Kuva: Taneli Leinonen.



*Kuva 29. Saunakankaan kellarirakenne. Lounaasta.
Kuva: Taneli Leinonen.*



*Kuva 31. Saunakankaan ehjä aittarakennus.
Lännestä. Kuva: Arttu Tokoi.*



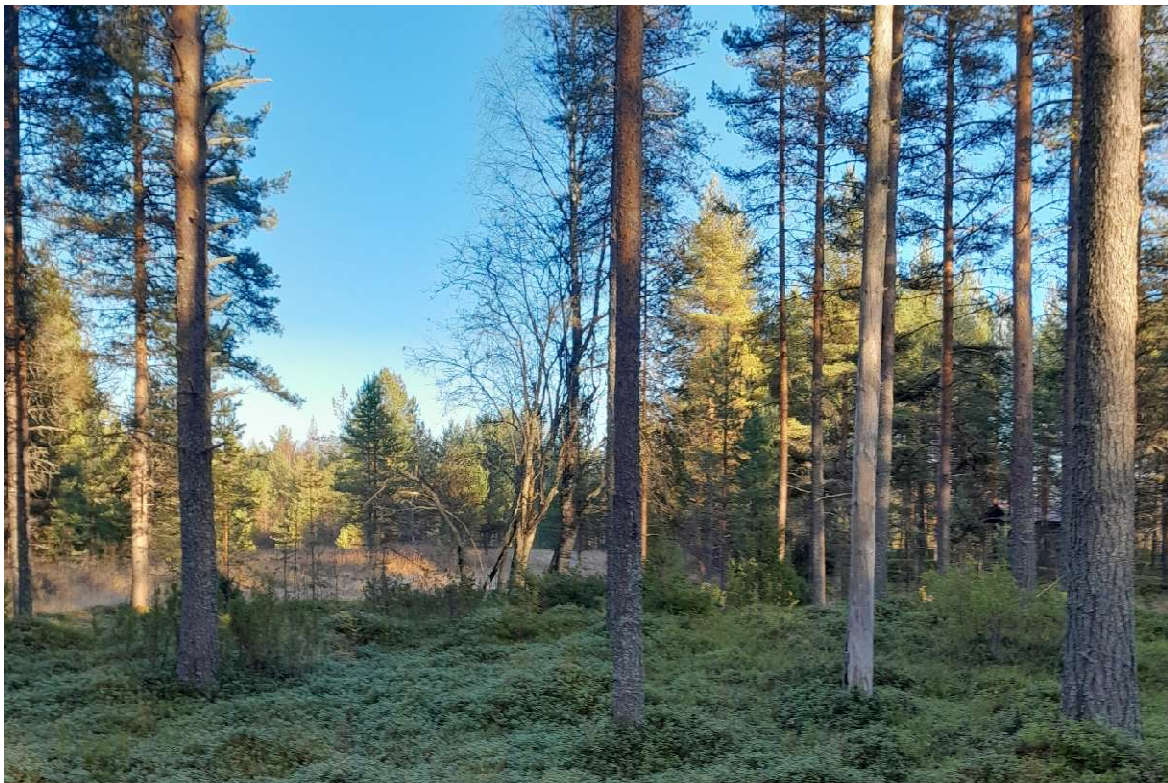
*Kuva 30. Arttu Tokoi menee saunaan. Idästä.
Kuva: Taneli Leinonen.*



*Kuva 32. Saunakankaan saunan länsiseinässä
olevat kaiverukset. Idästä. Kuva: Arttu Tokoi.*



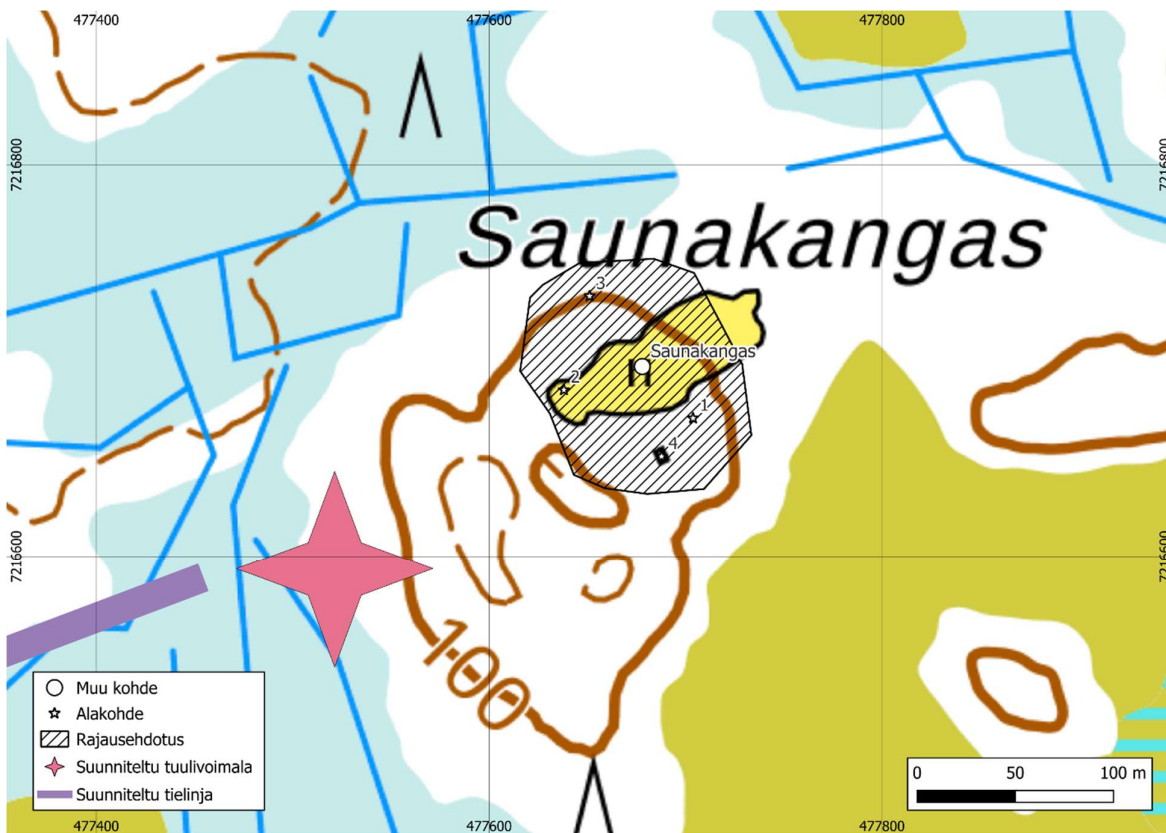
Kuva 33. Saunakankaan pihapiiriä. Taustalla aitta, alakohde 4. Pohjoisesta. Kuva: Arttu Tokoi.



Kuva 34. Saunakangasta. Taustalla heinittynyt tontti. Lännestä. Kuva: Taneli Leinonen.



Kuva 35. Saunakankaan osin hävinneet rakennukset ja pellot vuoden 1961 ilmakuvassa. Maanmittauslaitoksen historiallisten ilmakuvien arkisto.



Kuva 36. Kohteen ja alakohteen sijainti ja rajausehdotus. Pohjakartta: Maanmittauslaitos.

33. Oulu, Ojala

Uusi kohde. Ehdotetaan rekisteröitäväksi muuna kohteena.

Tyyppi: maarakenteet, kuopat

Ajoitus: moderni

N 7216707 E 481881 (läntinen rakenne)

Alakohde: N 7216703 E 481906 (itäinen rakenne)

Korkeus: 102 m mpy

Löydöt: -

Kohteet sijaitsevat Ojalan talon pihapiirissä. Talo vaikuttaa autiolta, mutta rakennukset ovat vielä pääosin pystyssä. Pihapiirin länsireunalla pihatien varressa on kaksi kellarikuoppaa, jotka havaittiin LIDAR-aineistosta.

Pääkohteen kuoppa on halkaisijaltaan noin 6 m, ja sen vallit ovat noin metrin paksut, noin 30 cm korkeat ja kuoppa on arviolta metrin syvä. Kairanäytteessä ei todettu huuhtoutumiskerrosta. Alakohteen rakenne on maakellarin jäännös. Sen mitat ovat 6 x 6 m ja oviaukko on koilliseen. Valli on noin metrin korkea ja metrin leveä. Ajoituksellisesti rakenteet lienevät melko nuoria ja liittyvät viereiseen Ojalan taloon.

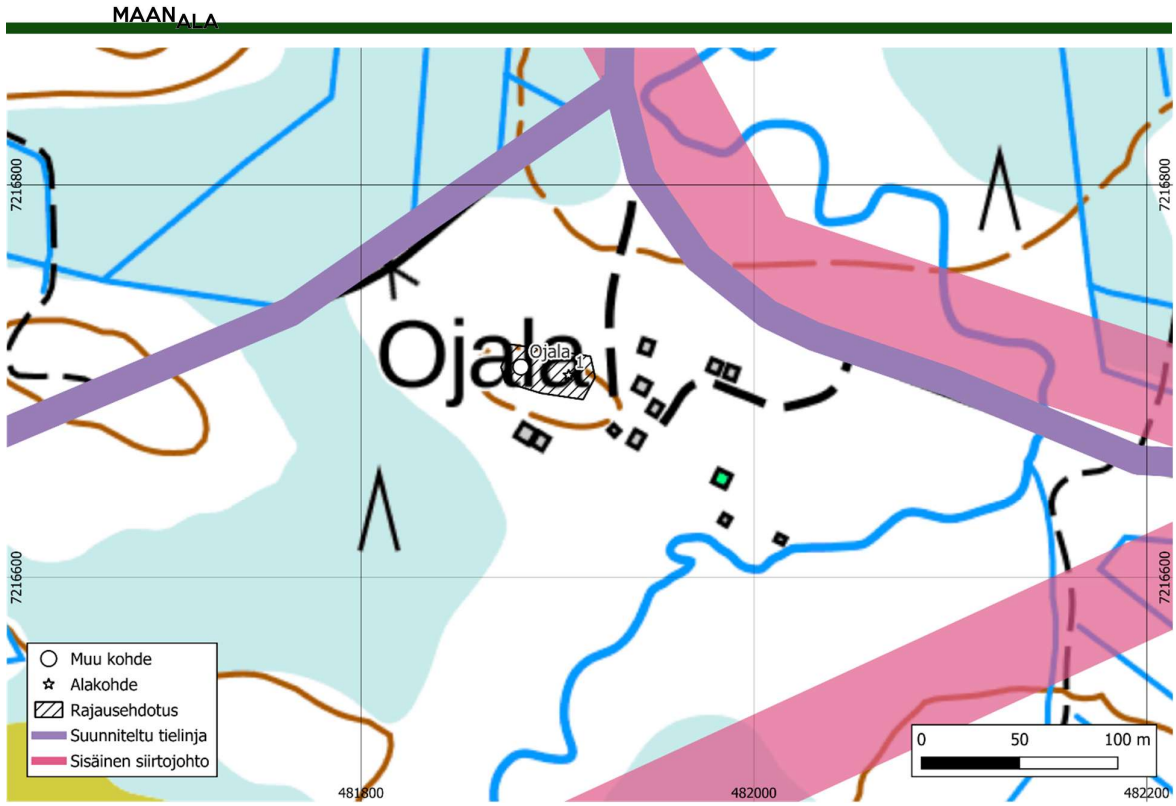
Suunnitellut, parannettavat tielinjat ja alueen sisäinen sähkönsiirtolinjat ovat kohteen molemmilla puolilla noin 100 m päässä.



Kuva 37. Ojalan pääkohteen kuoppajäännös pohjoisesta. Kuva: Taneli Leinonen.



Kuva 38. Ojalan alakohde. Koillisesta. Kuva: Taneli Leinonen.



Kuva 39. Kohteen ja alakohteen sijainti ja rajausehdotus. Pohjakartta: Maanmittauslaitos.

34. Oulu, Jyrkkäkoski

Uusi kohde. Ehdotetaan rekisteröitäväksi muuna kohteena.

Tyyppi: maarakenteet, kuopat

Ajoitus: moderni

N 7211235 E 479200

Korkeus: 95 m mpy

Löydöt: -

Kohde sijaitsee Korpisenojan pohjoisrannalla, aivan Jyrkkäkosken alapuolisen suvannon kohdalla on pienen maakellarin jäännös. Kohde havaittiin LIDAR-datasta ja tarkastettiin maastossa.

Kellaria ympäröi maavalli ja oviaukko on Korpisenojalle päin. Rakenteen sisämitat ovat 3,5 x 2,5 x 1 m. Takaosassa on 2 x 1 x 0,5 m kokoinen erillinen kuoppa. Kellarin ulkomitat ovat 6 x 6 m, ja ympäröivä valli on 0,3–1 m korkea. Kellarin lattian kohdalta havaittiin sammaleen alta lautojen tai muiden puurakenteiden jäännöksiä. Kairanäytteissä ei havaittu huuhtoutumiskerrosta. Kohde lienee ajoitukseltaan melko nuori.

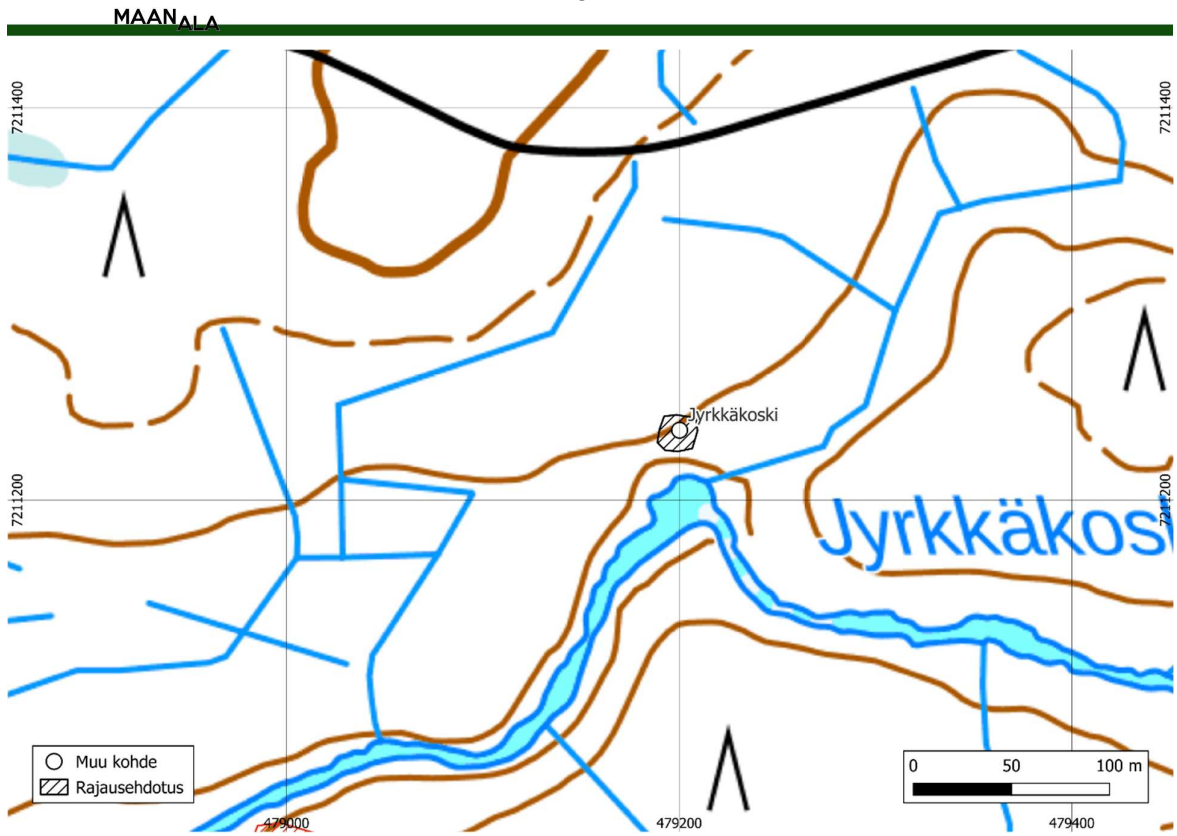
Kohde on hankealueella, mutta sen lähistöllä ei ole suunniteltu rakentamista.



Kuva 40. Kellarirakenne kuvattuna törmän päältä. Pohjoisesta. Kuva: Arttu Tokoi.



Kuva 41. Korpisenojaa Jyrkkäkosken läheltä. Pohjoisesta. Kuva: Arttu Tokoi.



Kuva 42. Kohteen sijainti ja rajausehdotus. Pohjakartta: Maanmittauslaitos.

5. Yhteenveto tutkimuksen tuloksista

Tutkimusalueella oli muinaisjäännösrekisterissä ennen täydennysinventointia 21 kiinteää muinaisjäännöskohdetta. Näistä kaksi tarkastettiin täydennysinventoinnissa uudelleen ja rajattiin. Alueelta tunnettiin ennestään kaksi muuta kulttuuriperintökohdetta ja kaksi mahdollista muinaisjäännöstä. Yksi mahdollinen muinaisjäännös (kohde 25, Häikiönhautamaa) tarkastettiin maastossa ja rajattiin uudelleen. Sitä ehdotetaan rekisteröitäväksi kiinteänä muinaisjäännöksenä. Vuoden 2023 inventointiraportin kohde 5 (mahdollinen muinaisjäännös Hämyhete (Kesti)) jätettiin tarkastamatta, sillä se on hankealueen ulkopuolella, eikä sitä myöskään pystytty vuonna 2023 paikallistamaan.

Täydennysinventoinnissa havaittiin viisi uutta kiinteää muinaisjäännöstä ja neljä muuksi kohteeksi ehdotettavaa nuorempaa kohdetta.

Kohde 27 (kiinteä muinaisjäännös Kusioja) sijaitsee aivan tielinjasuunnitelman vieressä. Tämä tulisi ottaa huomioon suunnitelmaa toteutettaessa. Kohde 32 (muu kohde Saunakangas) on noin 130 m päässä lähimmästä suunnitellusta tuulivoimalasta. Kyseinen kohde ei ole muinaismuistolain suojaama, mutta se on hyvin säilynyt esimerkki autioituneesta valtion asutustilasta 1930-luvulta, ja kohde olisi suositeltavaa huomioida suunnitelmissa.

Vaalassa 10.12.2025

Taneli Leinonen

Arkeologi, HuK

Maanala Oy

6. Lähteet

Internet-lähteet:

Geologian tutkimuskeskuksen Maankamara-karttapalvelu [<https://gtkdata.gtk.fi/maankamara/>].

Helsingin yliopiston digitaalisten ihmistieteiden keskuksen Nimisampo-verkko-palvelu [<https://nimisampo.fi/fi/>].

Maanmittauslaitoksen Paikkatietoikkuna-karttapalvelu [<https://kartta.paikka-tietoikkuna.fi/>].

Museoviraston Kulttuuriympäristön palveluikkuna ja Muinaisjäännösrekisteri [<https://www.kyppi.fi/palveluikkuna/portti/read/asp/default.aspx>].

Kartat:

Pitäjänpitää 1850. *Muhos 3424 06*. Maanmittauslaitoksen historiallinen kartta-arkisto, Kansallisarkisto.

Raportit:

Laulumaa, V. 2008. *Ylikiiminki, inventointi*. Museovirasto.

Leinonen, T., Purmonen, A. & Tokoi, A. 2023. *Mustasuo-Tynnyrikorpi. Tuulivoimahankkeen arkeologinen inventointi*. Maanala Oy.

Leinonen, T. & Tokoi, A. 2023. *Pudasjärvi–Utajärvi–Oulu–Muhos, Aittovaara–Pyhänselkävoimajohtohankkeen arkeologinen inventointi 2023*. Maanala Oy.

Tutkimuskirjallisuus:

Forss, A. 1991. *Eräitä huomioita Pohjois-Pohjanmaan jätinkirkoista 1970- ja 1980-luvuilla tehtyjen tutkimusten valossa*. Faravid 15/91. Pohjois-Suomen historiallinen yhdistys r.y.