



# Oulu ja Utajärvi

## Mustasuon–Tynnyrikorven tuuli- ja aurinkovoimahankkeen arkeologinen inventointi 2023

Taneli Leinonen  
Antti Purmonen  
Arttu Tokoi  
Maanala Oy

**MAAN**  
**ALA**

## Sisälllys

Tutkimuksen perustiedot .....	3
1. Tausta ja tutkimustehtävä.....	5
2. Menetelmät.....	5
3. Yleiset havainnot.....	8
3.1. Topografia.....	8
3.2. Historialliset kartat .....	9
3.3. Paikannimistö .....	9
4. Inventointikohteet .....	10
4.1. Aiemmin rekisteröidyt arkeologiset kohteet .....	10
1. Oulu, Peurakangas .....	10
2. Oulu, Peurakangas 2 .....	12
3. Oulu, Peurakangas 3 .....	13
4. Utajärvi, Laajamännikkö .....	14
5. Utajärvi, Hämyhete (Kesti).....	15
4.2. Aiemmin rekisteröimättömät arkeologiset kohteet .....	16
6. Utajärvi, Sorsuanoja.....	16
7. Utajärvi, Kapelonkangas .....	18
8. Utajärvi, Tynnyrikorpi .....	20
9. Utajärvi, Kusijärvi 1 .....	22
10. Utajärvi, Kusijärvi 2 .....	24
11. Oulu, Kolmiyhteinen .....	26
12. Oulu, Varesselkä .....	28
13. Oulu, Kärppäsuo.....	31
14. Oulu, Iso Tallikangas .....	34
15. Oulu, Saarisuo .....	35
16. Oulu, Haaralehto.....	37
17. Oulu, Saarioja.....	39
18. Oulu, Mäntymaa .....	41
19. Oulu, Ilolankangas.....	43
20. Oulu, Tupamaa.....	45
21. Oulu, Pallo-oja.....	47
22. Oulu, Peurakangas 4 .....	49
23. Utajärvi, Roitola .....	51
24. Utajärvi, Kapelo.....	52
25. Oulu, Häikiönhautamaa .....	53
5. Yhteenvedo tutkimuksen tuloksista .....	54
6. Lähteet .....	55

## Tutkimuksen perustiedot

Kohde: Oulun Mustasuon ja Utajärven Tynnyrikorven tuulivoimahankkeen suunnitelma-alue

Tutkimuksen tyyppi: arkeologinen inventointi

Tavoite: Tarkastaa alueelta tunnetut muinaisjäännökset sekä selvittää, onko alueella aiemmin tuntemattomia arkeologisia kohteita.

Kenttätöaika: 19–22.6.2023 ja 3–5.7.2023

Tutkijat: FM Antti Purmonen, HuK Taneli Leinonen & FM Arttu Tokoi, Maanala Oy

Tilaja: AFRY Finland Oy

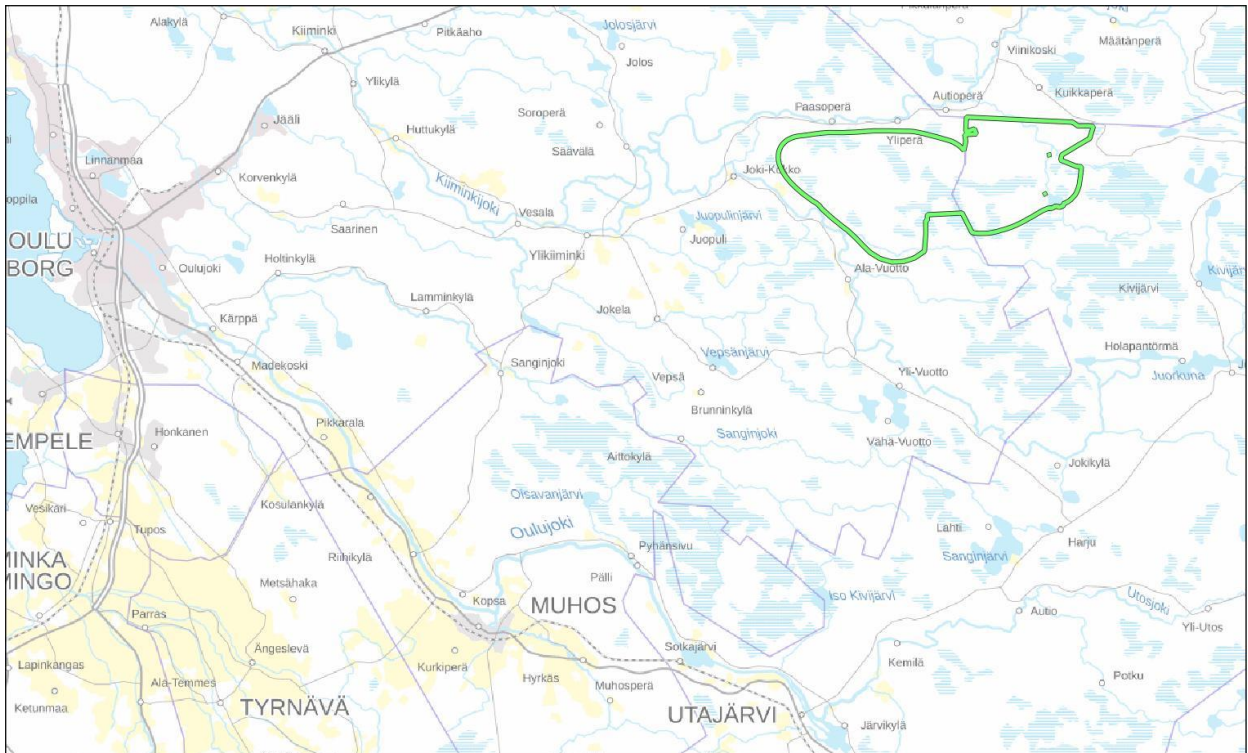
Aiemmat arkeologiset inventoinnit: Laulumaa 2009

Alkuperäinen arkistoaineisto digitaalisine valokuvineen: Maanala Oy. Raporttikopiot pdf-muodossa: Museoviraston arkisto, alueellinen vastuumuseo ja työn tilaaja.

Koordinaattijärjestelmä: ETRS-TM35FIN (korkeus N2000)

Talletetut esinelöydöt: KM 46131, KM 46132 (diar. 15.1.2024)

Tulos: Muinaisjäännösrekisteriin oli kirjattu alueelta kolme kiinteää muinaisjäännöskohdetta, jotka on tulkittu rakkakuopiksi. Lisäksi alueella oli kaksi mahdollista muinaisjäännöstä, joiden sijainti perustuu perimätietoon. Inventoinnissa löydettiin 17 uutta muinaisjäännöstä, kaksi muuta kulttuuriperintökohdetta ja yksi mahdollinen muinaisjäännös. Kohteiden koordinaatteja on korjattu syksyllä 2024 ilmestyneen 5p-LIDAR-aineiston (Yllikiiminki 2024) perusteella.



Kuva 1. Tutkimusalueen sijainti vihreällä rajattuna. Pohjakartta: Maanmittauslaitos.

Kansikuva: Oulun Saarisuon tervahaudan lähellä oleva nuotiopaikka. Kuva: Taneli Leinonen.

**Taulukko 1. Kohdeluettelo.**

Nro	Kohdenimi	Laji	Tyyppi	Rekisterissä	N	E
1	Oulu, Peurakangas	kiinteä muinaisjäänös	rakkakuopat	1000013207	7211280	476148
2	Oulu, Peurakangas 2	kiinteä muinaisjäänös	rakkakuopat	1000013208	7210740	476801
3	Oulu, Peurakangas 3	kiinteä muinaisjäänös	rakkakuopat	1000013209	7210906	476617
4	Utajärvi, Laajamännikkö	kiinteä muinaisjäänös	kivirakenteet	1000045365	7218673	487461
5	Utajärvi, Hämyhete (Kesti)	mahdollinen muinais- jäänös	kulkuväylät	1000045366	7216862	488541
6	Utajärvi, Sorsuanoja	kiinteä muinaisjäänös	tervahaudat	uusi kohde	7217055	487908
7	Utajärvi, Kapelonkangas	kiinteä muinaisjäänös	tervahaudat	uusi kohde	7214558	487272
8	Utajärvi, Tynnyrikorpi	kiinteä muinaisjäänös	tervahaudat	uusi kohde	7216237	484545
9	Utajärvi, Kusijärvi 1	kiinteä muinaisjäänös	tervahaudat	uusi kohde	7214339	482409
10	Utajärvi, Kusijärvi 2	kiinteä muinaisjäänös	kivirakenteet	uusi kohde	7214235	482501
11	Oulu, Kolmiyhteinen	kiinteä muinaisjäänös	tervahaudat	uusi kohde	7216516	479829
12	Oulu, Varesselkä	kiinteä muinaisjäänös	tervahaudat	uusi kohde	7214235	479976
13	Oulu, Kärppäsuo	kiinteä muinaisjäänös	tervahaudat	uusi kohde	7212253	477731
14	Oulu, Iso Tallikangas	kiinteä muinaisjäänös	tervahaudat	uusi kohde	7215444	475325
15	Oulu, Saarisuo	kiinteä muinaisjäänös	tervahaudat	uusi kohde	7216853	476529
16	Oulu, Haaralehto	kiinteä muinaisjäänös	tervahaudat	uusi kohde	7215528	473433
17	Oulu, Saarioja	kiinteä muinaisjäänös	tervahaudat	uusi kohde	7216408	474273
18	Oulu, Mäntymaa	kiinteä muinaisjäänös	tervahaudat	uusi kohde	7216988	472890
19	Oulu, Ilolankangas	kiinteä muinaisjäänös	tervahaudat	uusi kohde	7216181	472545
20	Oulu, Tupamaa	kiinteä muinaisjäänös	tervahaudat	uusi kohde	7213700	474835
21	Oulu, Pallo-oja	kiinteä muinaisjäänös	tervahaudat	uusi kohde	7216847	471447
22	Oulu, Peurakangas 4	kiinteä muinaisjäänös	asuinpaikat	uusi kohde	7211550	476162
23	Utajärvi, Roitola	muu kulttuuriperintö- kohde	asuinpaikat	uusi kohde	7216965	487724
24	Utajärvi, Kapelo	muu kulttuuriperintö- kohde	asuinpaikat	uusi kohde	7214537	487469
25	Oulu, Häikiönhautamaa	mahdollinen muinais- jäänös	tervahaudat	uusi kohde	7211009	479004

## 1. Tausta ja tutkimustehtävä

Inventointi koskee Mustasuon–Tynnyrikorven tuuli- ja aurinkovoimahanketta Oulussa ja Utajärvellä. Alue sijoittuu Nuorittajoen ja Kiiminkijoen väliselle laajalle suoalueelle. Hankealueen pinta-ala on noin 110 km<sup>2</sup> (kuva 1).

AFRY Finland Oy tilasi hankkeen Maanala Oy:ltä 12.12.2022. Maastotyöt tekivät FM Antti Purmonen ja HuK Taneli Leinonen 19–22.6.2023 ja 3–5.7.2023.

Aiemmin tunnettuja muinaisjäännösrekisterin kohteita on alueella viisi. Niistä kolme on kiinteitä muinaisjäännöksiä ja kaksi mahdollisia muinaisjäännöksiä. Uusia ennestään tuntemattomia arkeologisia kohteita löydettiin 20.

## 2. Menetelmät

Valmistelemina töinä tutkittiin alueelta saatavissa oleva historiallinen kartta-aineisto. Paikannimistöä käytiin läpi Nimiarkiston aineistojen ja Nimisampo-palvelun avulla sekä pitäjänkartastoa hyödyntäen. Alueen pitäjänkartasto on varsinkin hankealueen keskiosien suhteen puutteellinen.

Maanmittauslaitoksen 0,5 p laserkeilausaineistoon pohjautuvasta vinovalovarjosteesta etsittiin anomalioita kuten tervahautoja ja mahdollisia asuinpainanteita. Laserkeilausaineistosta tehdyt havainnot tarkastettiin maastossa. Yksi maastokartallekin merkityistä tervahautoista todettiin soramontuksi (N 7212413 E 475257).

Lisäys 2024: Vuoden 2024 syksyllä tuli saataville Maanmittauslaitoksen 5p (5 pistettä neliö-

metrille) LIDAR-aineisto. Tämän raportin kohteet on myöhemmin tarkennettu sen mukaisesti.

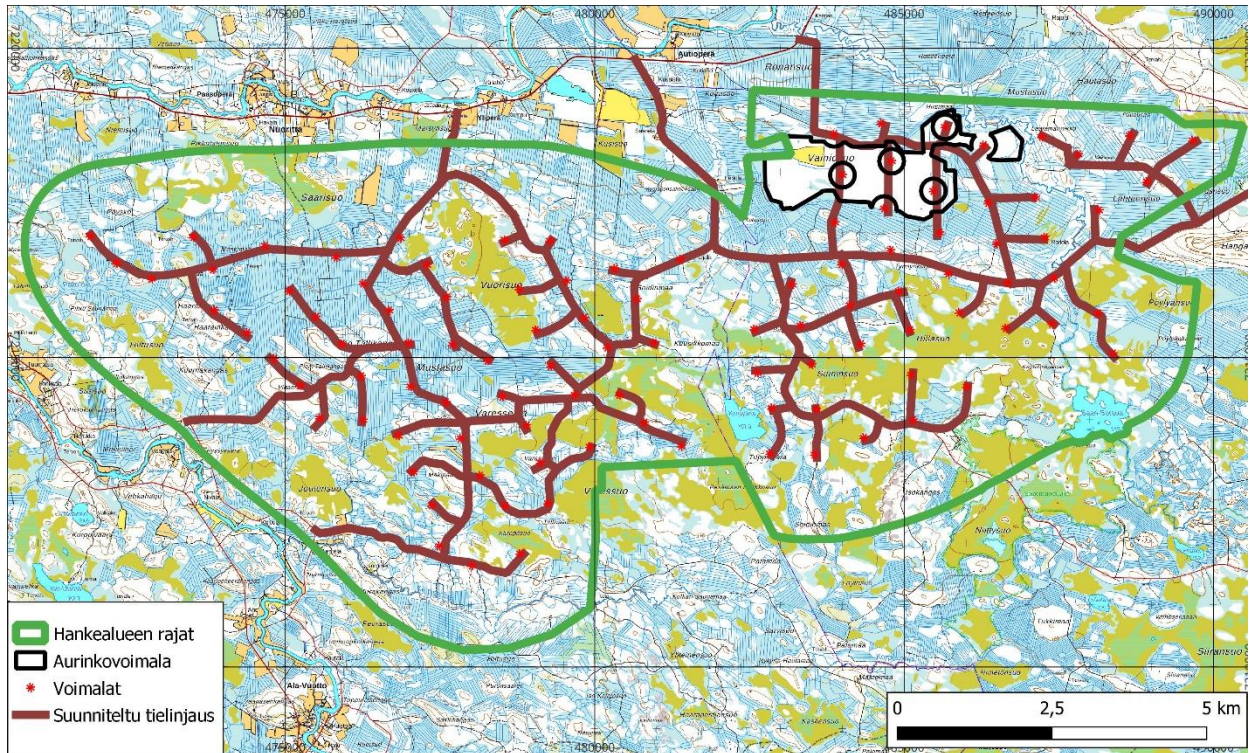
Maastotöissä noudatettiin vakiintuneita arkeologisen inventoinnin menetelmiä. Maastoa tarkasteltiin pintapuolisesti ja sopiville paikoille tehtiin koekuoppia tai kairauksia. Lisäksi hakkuuajoilla tehtiin pintapointintaa mahdollisuuksien mukaan. Havainnot dokumentoitiin valokuvoin, sanallisesti ja satelliittipaikantimella.

Maastossa tarkastettiin maastonkohdat, joista arkeologisten kohteiden löytyminen katsottiin mahdolliseksi. Alueella oli paljon ojitettua ja ojittamatonta suomaastoa, jonka tarkastaminen jätettiin vähemmälle. Sen sijaan keskityttiin kangasmaastoihin.

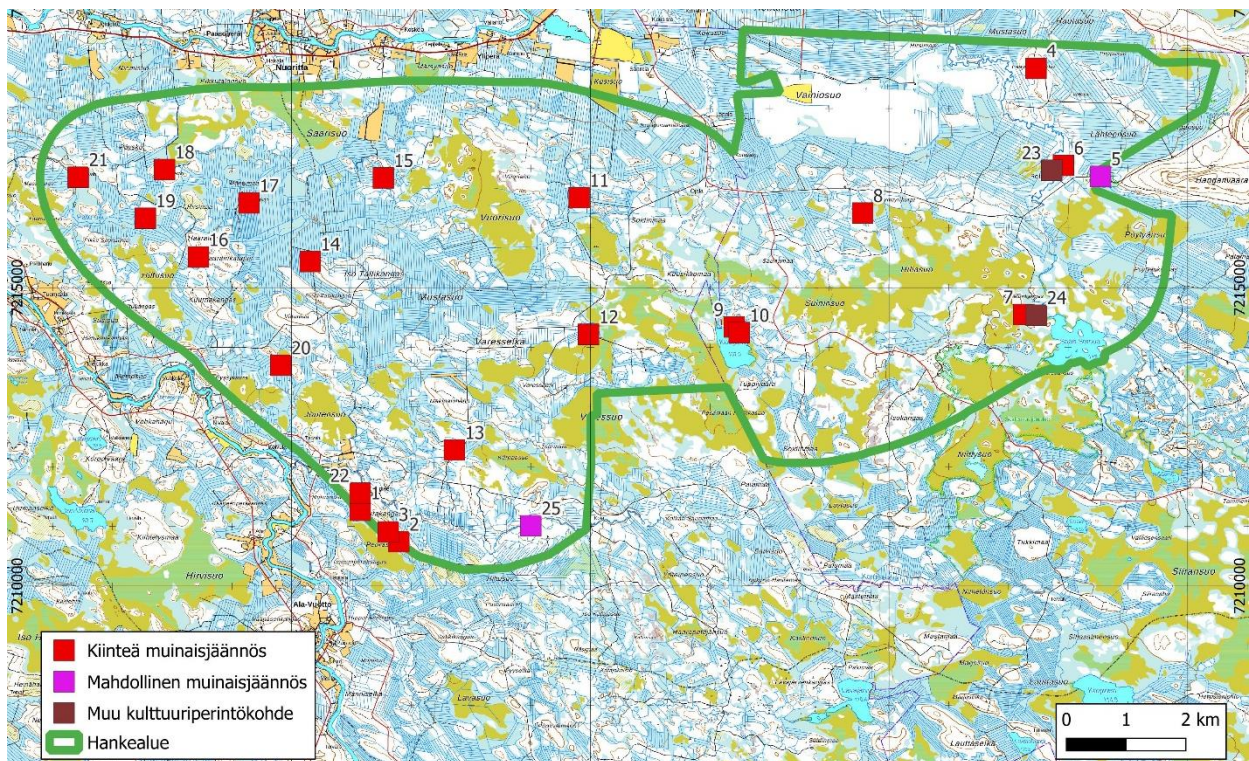
Hankealue on korkeudeltaan välillä 80–120 m mpy. Mahdolliset mereen liittyvät muinaisrannat ajoittuvat enimmäkseen Ancylusjärven aikaisiksi, mutta esimerkiksi Mustasuon länsilaidat ovat Litorinameren vaihetta.

Ei ole tiedossa, onko alueella ollut muinaisjärviä. Asuinpaikoiksi sopivia muinaisrantoja pyrittiin tarkastamaan maastossa. Lähialueilta ei Peurakankaan kuoppajäännöksiä lukuun ottamatta tunneta muita esihistoriallisia muinaisjäännöksiä.

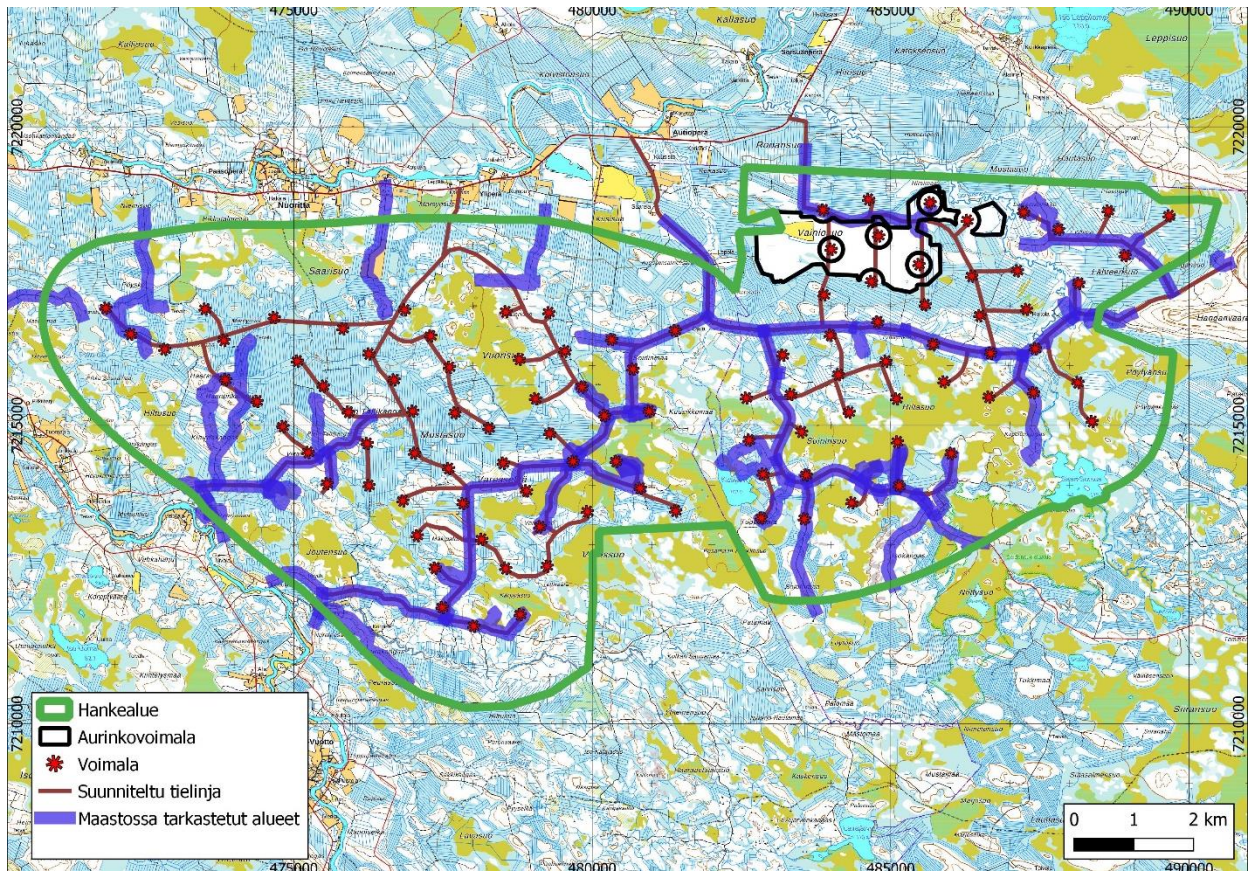
Inventointia haittasi alueen huono tieverkosto, varsinkin pohjoisosissa, joissa se on käytännössä ajo- ja jopa kulkukelvotonta. Myös helteinen sää, ajoittaiset rankkasateet, poikkeuksellisen runsas hyönteismäärä ja useat karuhavainnot vaikeuttivat osaltaan työskentelyä.



Kuva 2. Alueen yleiskartta. Pohjakartta: Maanmittauslaitos.



Kuva 3. Raportin kohteiden sijainti. Kohteet 1-5 olivat inventointihetkellä jo rekisteröityjä. Kohteet 6-25 ovat uusia kohteita. Pohjakartta: Maanmittauslaitos.



Kuva 4. Maastossa tarkastetut alueet. Pohjakartta: Maanmittauslaitos.

### 3. Yleiset havainnot

#### 3.1. Topografia

Hankealueen maasto on pääosin ojittamatonta tai ojitettua suomaastoa. Kuivemmilla soilla ja ojitetuilla rämeillä puusto on paikoin hyvin tiheää ja aluskasvillisuus suopursua tai heinää. Soiden välissä on moreenisaaria ja -harjanteita sekä kallioita. Harvoissa paikoissa maaperä on soraa tai hienompaa hiekkaa.

Alueella on kaksi järveä: Kusijärvi ja Saari-Sorsua. Suurempia luonnonpuroja on neljä. Sorsuanoja laskee alueen itäosassa Saari-Sorsuasta Nuorittajokeen. Kusijärvestä lähtevä Kusioja laskee samaan jokeen alueen keskivaiheilla. Korpisenoja virtaa alueen eteläreunassa kohti Kiiminkijokea. Luoteisosassa soilta alkunsa saava Pallo-oja yhtyy Kiiminkijokeen lähellä Joki-Kokon kylää.



Kuva 5. Yksi monista Pallo-ojan ylityksistä. Kuvassa Antti Purmonen. Kuva: Taneli Leinonen.

### 3.2. Historialliset kartat

Suurin osa hankealuetta on ollut valtionmaata. Isojakokarttoja ja pitäjänkarttoja löytyy siksi vain hajanaisesti alueen reunoilta.

Myös pitäjänrajojen kulku alueella vaihtelee eri karttalähteissä. Kiimingin pitäjänkartan (1846a–e) mukaan koko alue olisi kuulunut 1846 Kiimingin kappeliin. Kuntaraja tekee kohdalla kolmiomaisen piston itään, vaikka kartta onkin hankealueen kohdalla pääosin tyhjä.

Pohjois-Suomea kuvaavalla kartalla vuodelta 1846 pitäjänrajat muodostavat alueen kohdalle vastaavanlaisen kolmiomaisen alueen, kuin Kiimingin pitäjänkartalla (Hällström 1846). Alue on kartalla kuitenkin osa Muhosta. Sen sijaan vuoden 1798 vastaava kolmiomainen alue on luettu Pudasjärveen kuuluvaksi (Hällström 1798).

Vuoden 1850 pitäjänkartalla Saari-Sorsuan ympäristö on merkitty Oulun maalaiskuntaan ja osin Muhokseen kuuluvaksi (pitäjänkartta 1850b). Myös aivan hankealueen eteläreuna on kuvattu 1850 pitäjänkarttaan osaksi Muhosta (1850a).

Vaikuttaa siltä, että hankealue on osunut pitäjien syrjäiselle rajaseudulle, jolla pitäjänrajan kulku ei ole vakiintunut vielä 1800-luvun puoliväliin tultaessa. Todennäköisesti tälle ei ole ollut tarvetta, sillä alue käsittää lähinnä valtionmaita. Rajankäynti on voitu tehdä vasta Utajärven itsenäistyttyä Muhoksesta.

Alueen länsiosat ovat kuitenkin kuuluneet Ylikiiminkiin, ja näistä on olemassa yhtenäisin kartta-aineisto. Se kattaa alueen Tallikankaan tasalta länteen. Isojakokartalla (Hackzell 1820) alueelle ei ole kuvattu merkittävää maankäyttöä. Tilanne on sama pitäjänkarttoilla (1846a–b).

Vuoden 1950 ilmakuvasa ja 1967 peruskartalla näkyvät talot Viitamaa, Niemelä ja Korpien on siten perustettu aikaisintaan 1800-luvun loppupuolella.

Alueen itälaidalta Saari-Sorsuan ympäristöstä löytyy myös karttamateriaalia. Pitäjänkartassa (1850b) järven luoteispuolelle on merkitty Kapelon torppa. Nimiarkiston tietojen mukaan kyseessä on 1800-luvun alussa perustettu kruununtorppa (Laitinen 1959). Paikka on nykyään kesäkäytössä.

Kartta ei yllä tästä pohjoiseen 1950 ilmakuvasa näkyvän Roitolan tilan alueelle. Nimiarkiston mukaan myös tämä olisi 1800-luvun alkupuolelta periytyvä kruununtorppa (Laitinen 1959).

Myöskään Kusiojan varressa sijaitsevan Ojalan talosta ei ole historiallista karttamateriaalia ennen 1900-luvun puoltaväliä.

### 3.3. Paikannimistö

Nimiarkistokeräyksen alueella on tehnyt Liisa Kylmänen 1957. Nimisammossa on tietoja lähinnä alueen Oulun puoleiselta osalta.

Pääosa alueen nimistöstä on luontoon liittyvää. Todennäköisesti niittysaunoihin viittaavat maastokartan Saunamaa ja Pikku-Saunamaa. Nimiarkistossa jälkimmäinen tunnetaan myös Perttusen Saunamaana tai Saunamaana. Alueella on sijainnut niittysauna. Lisäksi alueen keskiosissa on Kusijärven saunamaa, jonka tarkka sijainti ei ole tiedossa.

Viitamaan lounaispuolella sijaitsevassa Tupamaassa on Nimiarkiston tietojen mukaan arveltu olleen asutusta mahdollisesti isovihan aikana. Pakosaarentausräme viittaa hankealueen reunan eteläpuolelle jäävään Pakosareen. Tallikankaiden nimistä ei ole tarkempia tietoja.

Mainitut nimet liittyvät pääosin laajoihin kangasalueisiin, eikä niihin mahdollisesti liittyvien kohteiden tarkka paikka ole tiedossa.

## 4. Inventointikohteet

### 4.1. Aiemmin rekisteröidyt arkeologiset kohteet

#### 1. Oulu, Peurakangas

Kiinteä muinaisjäännös (muinaisjäännösrekisterin kohde 1000013207)

Tyyppi: kivirakenteet/rakkakuopat

Ajoitus: esihistoriallinen

N 7211280 E 476148 (kuoppa)

N 7211262 E 476233 (iskos)

Korkeus: 96 m mpy

Löydöt: KM 46131, kvartsi-iskos

Aiemmat tutkimukset: Laulumaa 2009

Kohde sijaitsee Peurakankaan länsiosassa harvassa mäntymetsässä. Alueen aluskasvillisuus koostuu varpukasveista sekä sammalesta. Siellä täällä kasvaa myös nuoria lehtipuita. Kuoppa sijaitsee loivassa länteen laskeutuvassa rinteessä.

Paikalla on noin 2 m halkaisijaltaan oleva ja noin 50 cm syvä kuoppa kivikkoisessa kangasmaastossa. Kuoppa on pohjaltaan sammaloitunut ja erottuu melko heikosti ympäröivästä aluskasvillisuudesta. Tarkastuksessa se todettiin ehjäksi.

Kohteesta 90 m itäkaakkoon tieuralta löydettiin yksittäinen kvartsi-iskos. Löytöpaikan ympäristössä ei havaittu kulttuurikerroksia eikä muita löytöjä. Tieuraa ei ole perustettu, vaan se on aurattu suoraan metsänpohjaan. Uralta ei tehty lisähavaintoja.



Kuva 6. Kohteen sijainti. Pohjakartta: Maanmittauslaitos.



*Kuva 7. Peurakankaan pohjoisin kuoppa (Peurakangas) lännestä. Kuva: Antti Purmonen.*

## 2. Oulu, Peurakangas 2

Kiinteä muinaisjäännös (muinaisjäännösrekisterin kohde 1000013208)

Tyyppi: kivirakenteet/rakkakuopat

Ajoitus: esihistoriallinen

N 7210740 E 476801

Korkeus: 100 m mpy

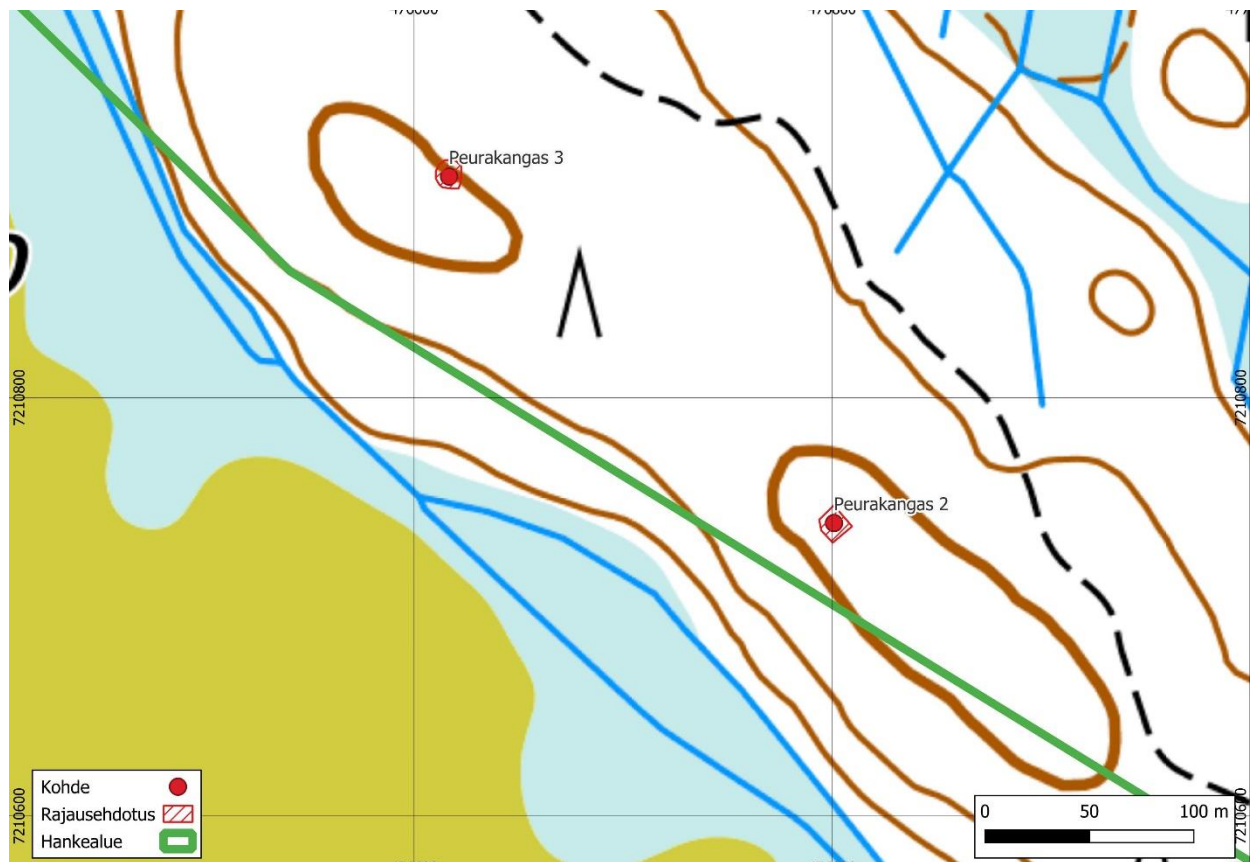
Löydöt: –

Aiemmat tutkimukset: Laulumaa 2009

Peurakangas 2 on Peurakankaan kuoppajäänöksistä eteläisin. Se on suurehko, sammaloitunut kuoppa, jonka halkaisija on noin 3 m ja syvyys 1 m. Kuoppa sijaitsee hakkuuaukion reunassa, mutta hakkuu on suoritettu oikeaoppisesti kajoamatta muinaisjäännökseen ja katkaisemalla ympäröivät puut pitkään kantoon. Kuoppa oli ehjä.



Kuva 8. Peurakankaan eteläisin kuoppa (Peurakangas 2) etelästä. Kuva: Taneli Leinonen.



Kuva 9. Peurakangas 2 ja 3 sijainti kartalla. Pohjakartta: Maanmittauslaitos.

### 3. Oulu, Peurakangas 3

*Kiinteä muinaisjäännös (muinaisjäännösrekisterin kohde 1000013209)*

Tyyppi: kivirakenteet/rakkakuopat

Ajoitus: esihistoriallinen

N 7210906 E 476617

Korkeus: 100 m mpy

Löydöt: –

Aiemmat tutkimukset: Laulumaa 2009

Peurakangas 3 on keskimäinen Peurakangaan kuoppajäännöksistä. Inventoinnin 2008 mukaan kuoppa on tehty kivrakkaan ja sen halkaisija on vain metrin ja syvyys matala.

Kohdetta ei löydetty inventoinnissa. Alue oli vastikään hakattu ja maanpinta, kivet mukaan lukien, äestetty. Kohde on mahdollisesti tuhoutunut.

Kohdekartta on edellisen kohteen yhteydessä.



Kuva 10. Peurakangaan keskimäinen rakkakuoppa (Peurakangas 3) on mahdollisesti tuhoutunut äestyksessä. Etelästä. Kuva: Taneli Leinonen.

#### 4. Utajärvi, Laajamännikkö

Kiinteä muinaisjäännös (oli mahdollinen muinaisjäännös) (muinaisjäännösrekisterin kohde 1000045365)

Tyyppi: kivrakenteet

Ajoitus: ajoittamaton

2024 tarkennettu koordinaatti: N 7218673 E 487461

2023 rekisterissä ollut koordinaatti: N 7218696 E 487328

Korkeus: 110 m mpy

Löydöt: –

Aiemmat tutkimukset: –

Muinaisjäännösrekisterin mukaan paikalla pitäisi olla neliömäinen kivrakenne. Perimätiedon mukaan kyseessä olisivat kärjäkivet. Tiedon alkuperä ei käy ilmi rekisterikuvauksesta.

Aluetta tarkastettiin kahden tutkijan voimin, mutta siellä ei havaittu kuvauksen kaltaista kivrakennetta tai muutakaan ihmistoimintaan viittaavaa. Luontaista kivrakkaa löytyi maastosta paikoitellen, mutta niistä ei erottunut järjestelmällisiä muotoja.

Lisäys 2024: Kansalaisilmoituksen perusteella, arkeologisen inventoinnin jälkeen, Pohjois-Pohjanmaan museo on määrittänyt kohteen kiinteäksi muinaisjäännökseksi ja korjannut koordinaatit em. ilmoituksen ja Maanmittauslaitoksen 5p-LIDAR-aineistossa näkyvän anomalian mukaisiksi. Vuoden 2023 inventoinnissa kohdetta etsittiin väärästä paikasta.



Kuva 12. Kohteen sijainti. Pohjakartta: Maanmittauslaitos.

### 5. Utajärvi, Hämyhete (Kesti)

Mahdollinen muinaisjäännös (muinaisjäännösrekisterin kohde 1000045366)

Tyyppi: kulkuväylät

Ajoitus: ajoittamaton

N 7216862 E 488541

Korkeus: 120 m mpy

Löydöt: –

Aiemmat tutkimukset: –

Muinaisjäännösrekisterissä mainitaan, että perimätiedon mukaan alueella olisi ollut kirkko-tenien risteys ja siinä Kesti-niminen talo 1600-luvulta eteenpäin. Lähdeviitteet puuttuvat.

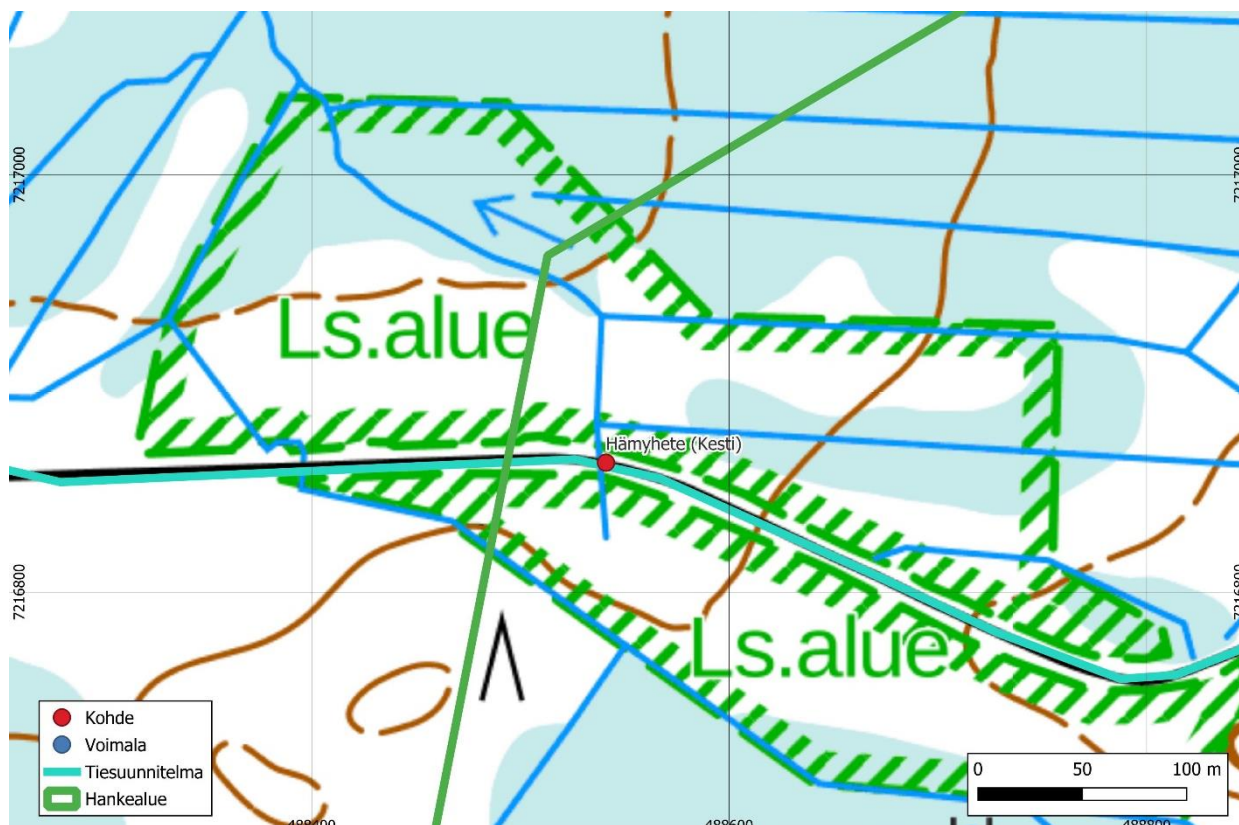
Alueelta ei ole varhaisia suurimittakaavaisia kartta-aineistoja, sillä se on ollut valtionmaata isojaosta lähtien (ks. pitäjänkartta 1850b). Mahdollinen vanha asutus olisi siten hävinnyt

ennen 1800-luvun puoltaväliä. Myöskään alueelle tulevasta tiestä ei näy merkkiä lähialueen kartoilla.

Risteykseksi voi ajatella luonnonsuojelualueen itäreunassa kulkevan polun ja Hanganvaaran eteläreunaa pitkin tulevan tieuran risteystä. Aluetta tarkastettiin silmämääräisesti, mutta talon paikaksi soveliaista paikkaa ei Hämyheteen läheltä löytynyt.

Maasto luonnonsuojelualueella on märkää ja upottavaa hetteikköä, joten talo olisi todennäköisesti sijainnut hieman korkeammalla ja kovemmalla maalla. Polkujen risteuksen tienoilla ja sen itäpuolella Hanganvaaran länsikärjessä saattaisi olla tähän soveltuvia paikkoja. Mitään taloon tai rakennuksiin viittaavaa ei kuitenkaan löytynyt. Alueen karu sorakangas ja kivikkoisen hetteikkö ei äkkiseltään ajateltuna vaikuttaisi soveltuvan erityisen hyvin viljelyyn.

Kokonaisuudessaan tiedot kohteesta vaikuttavat epämääräisiltä ja kohteen olemassaolo epätodennäköiseltä.



Kuva 11. Kohteen sijainti. Pohjakartta: Maanmittauslaitos.

## 4.2. Aiemmin rekisteröimättömät arkeologiset kohteet

### 6. Utajärvi, Sorsuanoja

*Uusi kohde – ehdotetaan rekisteröitäväksi kiinteänä muinaisjäännettöinä*

Tyyppi: työ- ja valmistuspaikat/tervahaudat

Ajoitus: historiallinen

N 7217055 E 487908

Korkeus: 110 m mpy

Löydöt: –

Tervahauta sijaitsee Roitolan talosta noin 230 m koilliseen. Se on noin 50 m päässä Sorsuanojan rannasta. Tervahaudan kokonaishal-

kaisija on noin 14 m, josta vallien osuus on yhteensä 6 m. Syvyys on noin 60 cm. Halsi on lounaaseen päin, mutta on suhteellisen huomaamaton ja jatkuu rämeelle pitkänä ojana. Aivan vallin vieressä on muutamia kaivettuja, syviä kuoppia.

Tervahaudan ympäriltä löytyi myös kolme muuta kuoppaa tai kuopannetta, jotka liittyivät tervahautaan.

Tervahauta on vuoden 1950 ilmakuvan ottamisen aikaan sijainnut lähellä Roitolan peltojen laitaa. Kyse voi olla talon tervahaudasta.

Roitolan torppa on Nimiarkiston mukaan 1800-luvun alkupuolella perustettu kruununorppa (Laitinen 1959). Vuoden 1850 pitäjänkartta ei aivan yllä paikalle, ja talo on sen mukaan sijainnut kruununmaalla (pitäjänkartta 1850b).



Kuva 12. Kohteen sijainti ja rajausehdotus. Pohjakartta: Maanmittauslaitos.



*Kuva 13. Sorsuanojan tervahauta etelästä. Kuva: Taneli Leinonen.*

### 7. Utajärvi, Kapelonkangas

*Uusi kohde – ehdotetaan rekisteröitäväksi kiinteänä muinaisjäännöksenä*

Tyyppi: työ- ja valmistuspaikat/tervahaudat

Ajoitus: historiallinen

N 7214558 E 487272

Korkeus: 122,5 m mpy

Löydöt: –

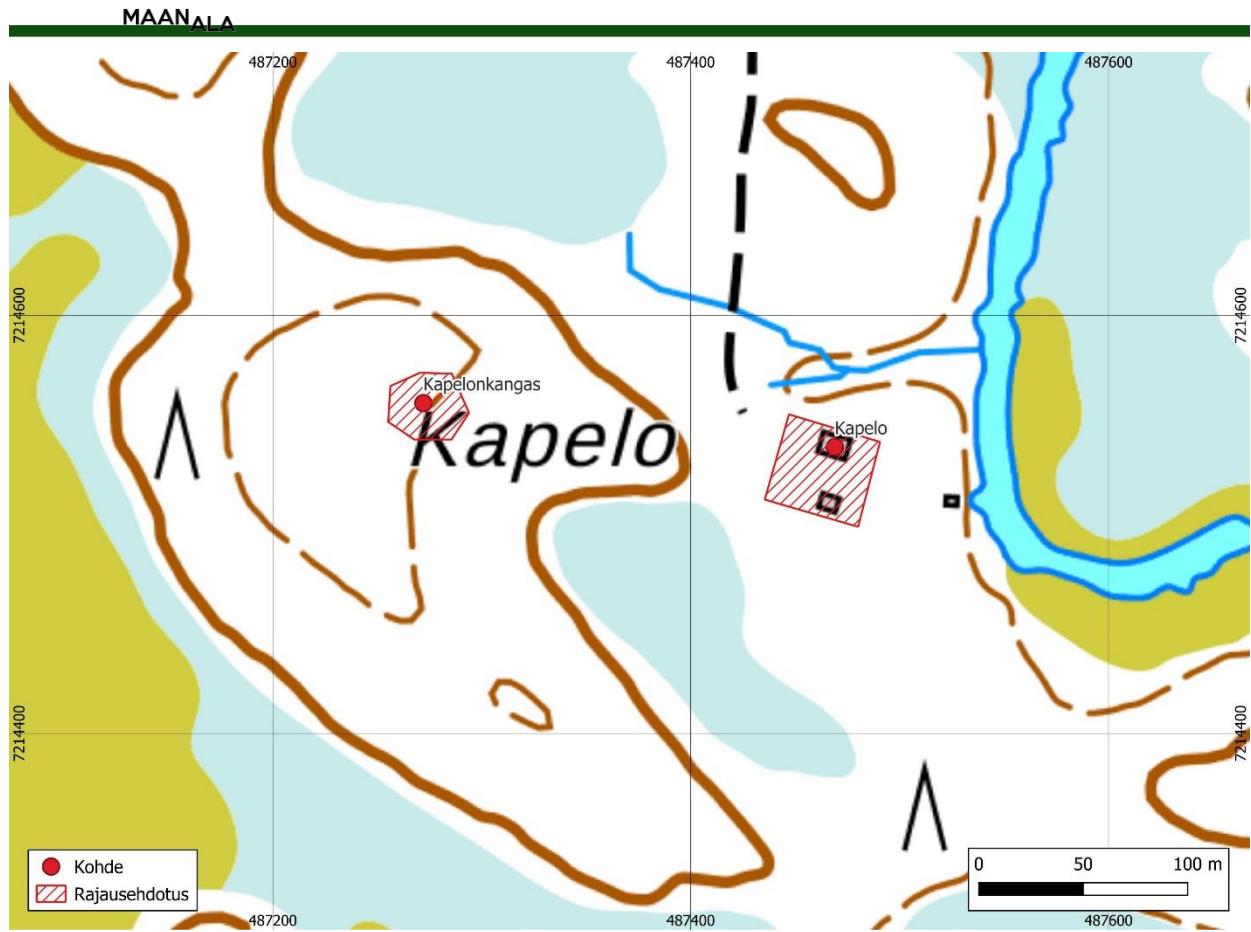
Noin 190 m Kapelon päärakennuksesta länteen on tervahauta. Tervahauta on luultavasti Kapelon talon tervahauta.

Tervahaudan halkaisija on noin 11 m, josta vallien osuus noin 3 m. Tervahaudan syvyys on 1,5 m ja vallin korkeus vaihtelee 0,5–1 m välillä.

Halssi on itään ja se kapenee noin metristä puoleen metriin. Halssi on 7 m pitkä. Sen syvyys on enimmillään 1,5 metriä. Tervahaudan ympärillä on laakeita painanteita, joista on mahdollisesti nostettu turvetta haudan peittämiseen.



*Kuva 14. Kapelonkankaan tervahauta kuvattuna idästä. Kuva: Antti Purmonen.*



Kuva 15. Kohteen sijainti ja rajausehdotus. Pohjakartta: Maanmittauslaitos.

## 8. Utajärvi, Tynnyrikorpi

*Uusi kohde – ehdotetaan rekisteröitäväksi kiinteänä muinaisjäännöksenä*

Tyyppi: työ- ja valmistuspaikat/tervahaudat, kivirakenteet/kiukaat

Ajoitus: historiallinen

N 7216237 E 484545 (tervahauta)

N 7216221 E 484523 (kiuas, alakohde)

Korkeus: 115 m mpy

Löydöt: –

Noin 1,5 km Kapelontien ja Hillatien risteyksestä itään sekä 420 m Kapelontieltä etelään on selkeäpiirteinen tervahauta. Sen halkaisija on 18 m, josta vallien osuus on 6 m. Tervahauta on syvyydeltään noin 2 m. Vallin korkeus vaihtelee 1–1,5 m välillä. Halssi on kaakkoon ja se kapenee 12 m matkalla 2,5 metristä yhteen metriin. Halssi on syvimmillään 2 m syvä.

20 m tervahaudan eteläpuolella havaittiin 8 x 4 m kokoinen ja 0,5–1 m syvyinen lounais-koillisuuntainen kuoppa. Noin 20 m tervahaudasta

lounaaseen on puolen metrin syvyinen ja 4 x 5 m suuruinen painanne. Nämä voivat liittyä tervapirttiin tai hautavahdin korsuun.

25 m länsilounaaseen tervahaudalta sijaitsee suurehko 2,5 m läpimittainen ja 1,5 m korkuinen kivilatomus. Sen vieressä on noin 2 x 2 metrin kokoinen kuopanne. Kivilatomus lienee tervapirtin tai -saunan kiuas.



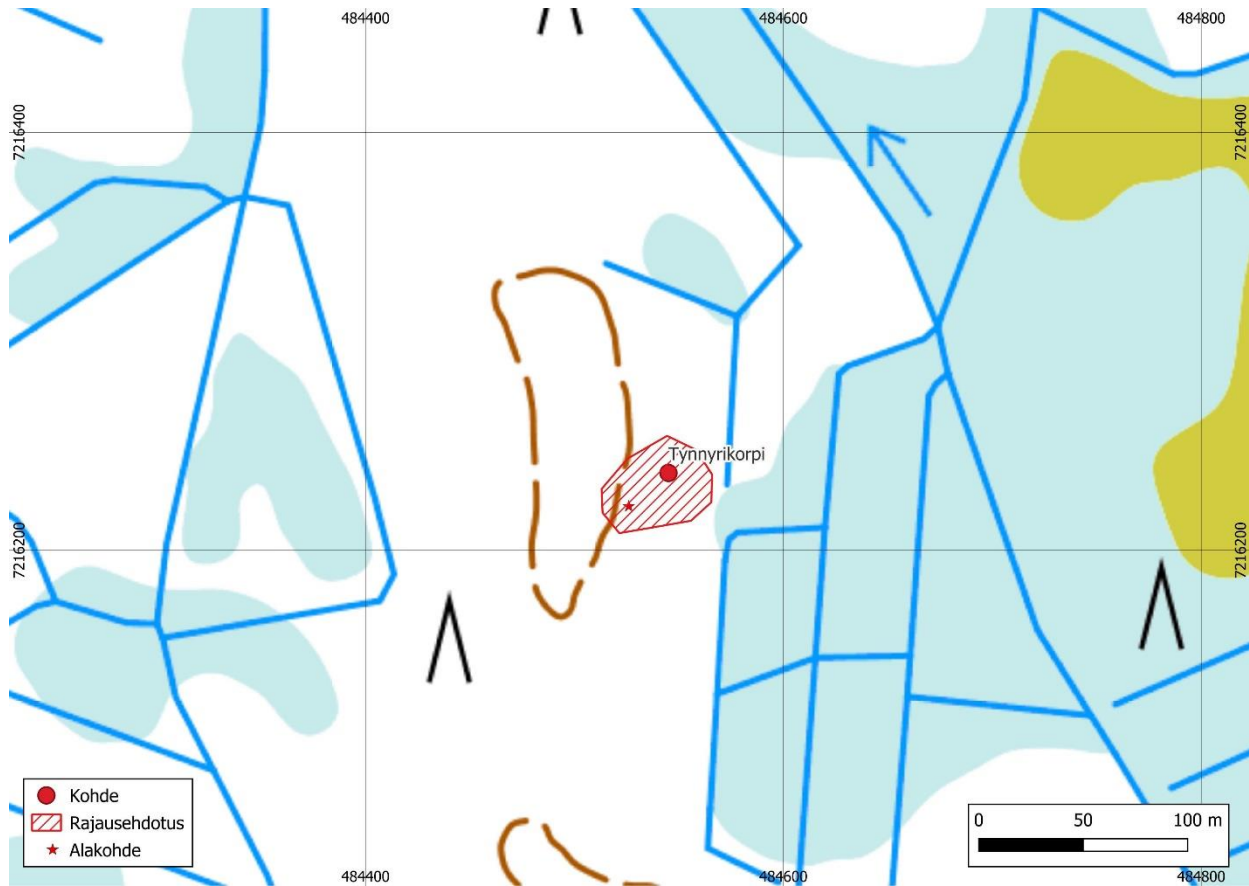
*Kuva 16. Tynnyrikorven tervahaudan lähellä oleva kivilatomus, todennäköisesti tervapirtin kiukaan jäännös. Kuva: Antti Purmonen.*



*Kuva 17. Tynnyrikorven tervahauta kaakosta. Kuva: Antti Purmonen.*

**Taulukko 2.** Kohteen havainnot.

Nro	N	E	Koko	Kuvaus
1	7216237	484545		Tervahauta
2	7216221	484523	2,5 x 1,5 m	Kiuas



Kuva 18. Kohteen sijainti ja rajausehdotus. Pohjakartta: Maanmittauslaitos.

9. Utajärvi, Kusijärvi 1

*Uusi kohde – ehdotetaan rekisteröitäväksi kiinteänä muinaisjäännöksenä*

Tyyppi: työ- ja valmistuspaikat/tervahaudat

Ajoitus: historiallinen

N 7214339 E 482409

Korkeus: 110 m mpy

Löydöt: –

Noin 290 m Kusiojan suulta itään, Kusijärven rantasuon tuntumassa sijaitsee tervahauta. Se on halkaisijaltaan noin 16 m, josta vallien osuus

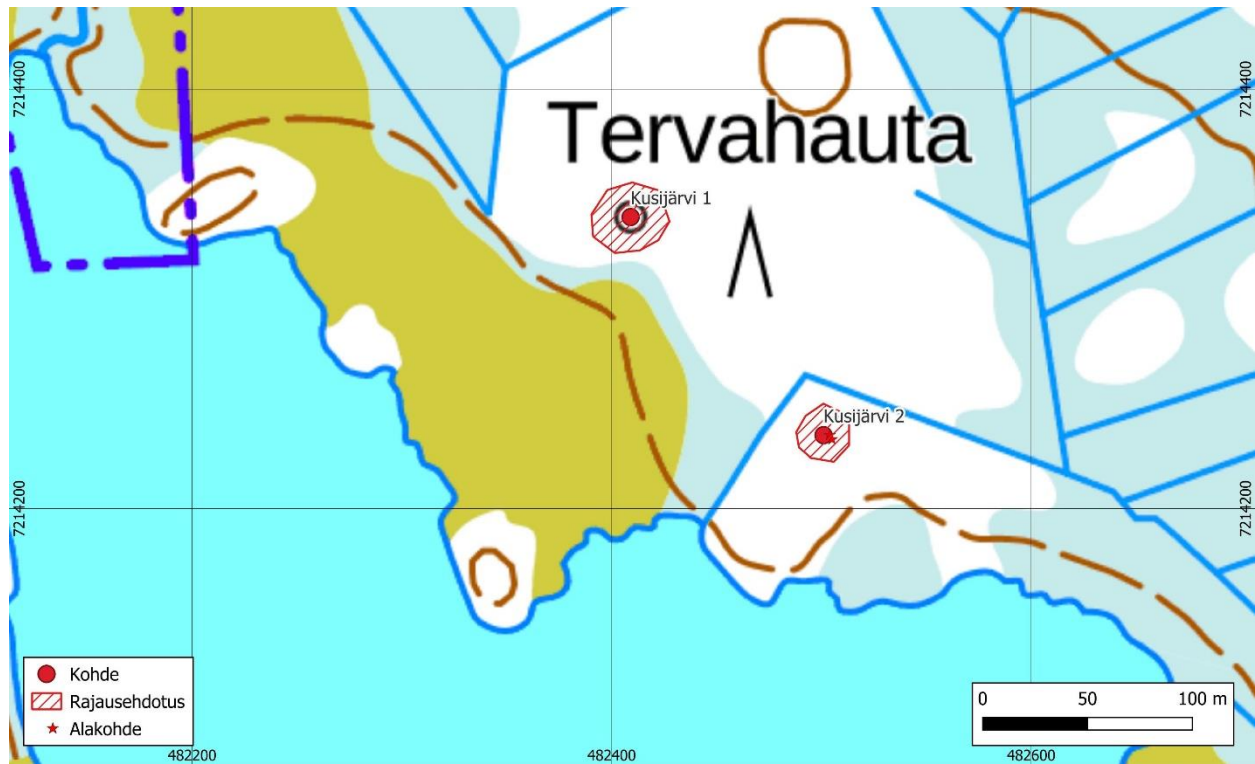
on 8 m. Valli on noin 1,3 m korkea. Halsi on etelään kohti järveä. Se on syvimmillään 2 m. Leveys on noin 1,5 m ja pituus 11 m. Tervahaudan vallin itäpuolella on kuoppa.

Noin 10 m säteellä tervahaudasta itään on kolme muuta kuoppaa tai kuopannetta. Pohjoisin kuopista on 8 x 3 metrin kokoinen ja suorakaiteen muotoinen. Eteläisin on miltei neliömäinen jyrkkäseinämäinen 3,5 x 4 m kokoinen kuoppa, jonka pohjalla on kiviä. Näiden keskelle jää epämääräinen matala kuopanne.

Kiuasrakennetta tai rakennuksen perustusta ei paikalla havaittu.



Kuva 19. Kusijärven tervahauta lännestä. Kuva: Taneli Leinonen.



Kuva 20. Kusijärven kohteiden sijainti. Kusijärvi 1 keskellä. Pohjakartta: Maanmittauslaitos.

## 10. Utajärvi, Kusijärvi 2

*Uusi kohde – ehdotetaan rekisteröitäväksi kiinteänä muinaisjäännöksenä*

Tyyppi: kivirakenteet/kiukaat

Ajoitus: ajoittamaton

N 7214235 E 482501 (kiuas 1)

N 7214233 E 482502 (kiuas 2, alakohde)

Korkeus: 108 m mpy

Löydöt: –

Kusijärven koillisrannalla 410 m itäkaakkoon Kusiojan suulta sijaitsee kaksi kivilatomusta.

Latomuksista selkeämpi on rakenteeltaan kiuasmainen, joten se tulkittiin kiukaaksi. Kooltaan se on 1,5 x 1,5 x 0,5 m.

Kiukaasta 2 m kaakkoon on matalampi ja epämääräisempi kivilatomus. Se on kooltaan noin 2 x 2 x 0,3 m. Kivilatomus koostuu silmämääräisen arvion mukaan ensin mainittua kiuasta pienemmistä kivistä, mutta seassa on myös isompia kiviä.

Kivilatomukset voivat olla järven rannassa sijainneen eräsijan tai asumuksen jäänteitä tai ne voivat liittyä 140 m luoteeseen sijaitsevan Kusijärvi 1:n tervahautaan. On mahdollista, että latomukset ovat keskenään eri aikaisia.

Kohdekartta on edellisen kohteen yhteydessä.



*Kuva 21. Kusijärven pienempi kiuasrakente pohjoisesta. Samalla on hieman rootettu rakenteen toteamiseksi. Kuva: Taneli Leinonen.*



Kuva 22. Kusijärven molemmat kivirakenteet idästä. Epämääräisempi ja matalampi rakenne etualalla. Taustalla kuvan 24 kiuas. Kuva: Taneli Leinonen.

**Taulukko 3.** Kohteen havainnot.

Nro	N	E	Koko	Kuvaus
1	7214235	482501	1,5 x 1,5 x 0,5 m	Kiuas 1
2	7214233	482502	2 x 2 x 0,3 m	Kiuas 2

### 11. Oulu, Kolmiyhteinen

*Uusi kohde – ehdotetaan rekisteröitäväksi kiinteänä muinaisjäännöksenä*

Tyyppi: työ- ja valmistuspaikat/tervahaudat

Ajoitus: historiallinen

N 7216516 E 479829

Korkeus: 105 m mpy

Löydöt: –

Kapelontien ja Varesseläntien yhdistävältä metsätieltä lähtee Soidinmaan pohjoisosasta länttä kohti huonokuntoinen suora tieura. Tervahauta sijaitsee suosaarekkeessa tieuran varressa noin kahden kilometrin päässä Kapelontieltä.

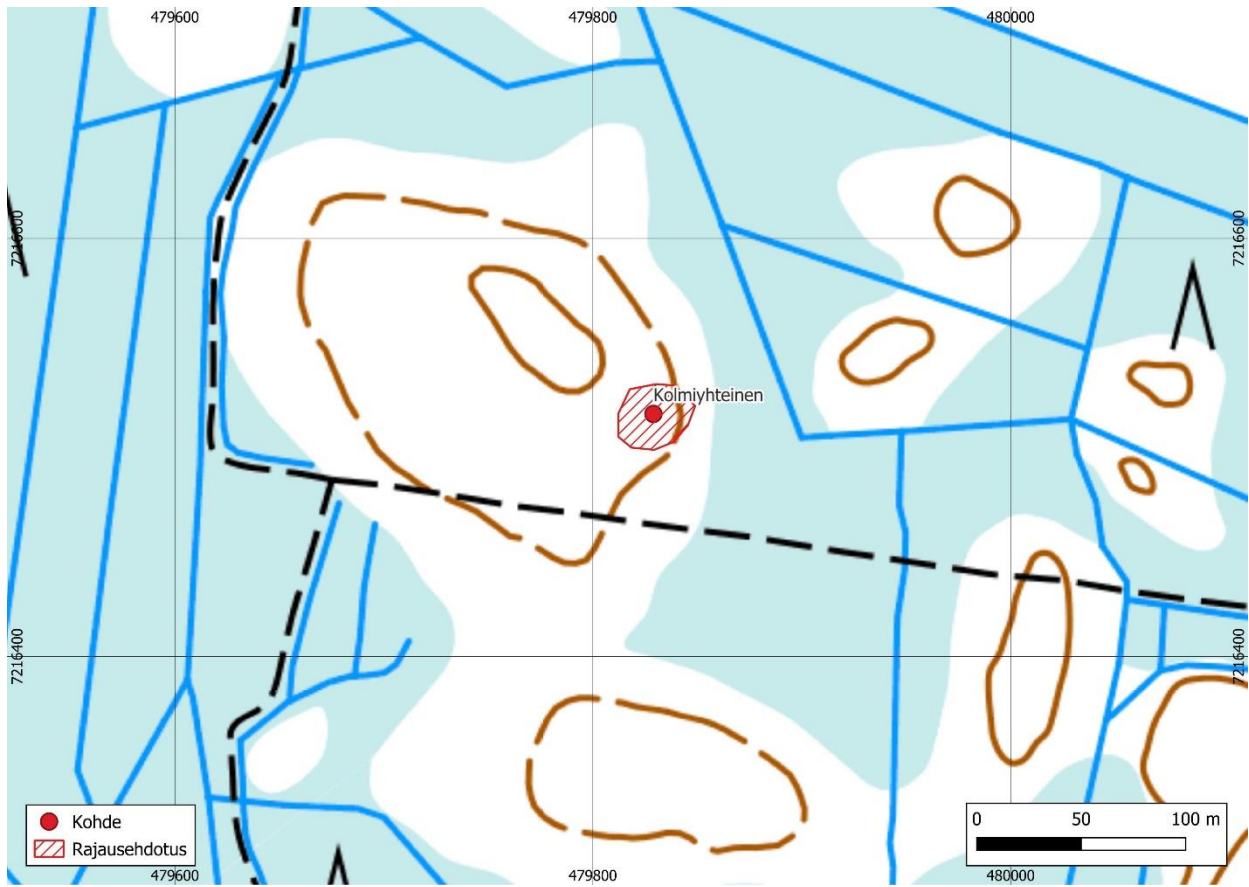
Tervahaudan halkaisija on noin 16 m, josta vallien osuus on 6 m. Syvyys on noin 1,5 m. Vallin korkeus vaihtelee 0,5 ja 1 m välillä. Vallin luoteiskulmalla on metsäkoneen aiheuttamaa tuhoa. Halssi antaa itään ja kapenee kahdesta metristä yhteen metriin. Halssilla on pituutta 8 m ja syvyyttä tervahaudan päässä noin 2 m.

Noin 20 m lounaaseen on suorakulmainen 4 x 6 m kokoinen ja 0,5 m syvä kuoppa. Lisäksi tervahaudan länsipuolella noin 20 m päässä on 0,4 m syvyinen ja 2,5 m läpimittainen kuoppa, josta metsäkone on ajanut ylitse.

Nimiarkistossa mainitaan vanha tervahaudan paikka Kolmiyhteinen-nimisellä suosaarekkeella (Kylmänen: 1957). Kyse on hyvin todennäköisesti tästä kohteesta.



Kuva 23. Kolmiyhteisen tervahauta idästä. Kuva: Antti Purmonen.



Kuva 24. Kohteen sijainti ja rajausehdotus. Pohjakartta: Maanmittauslaitos.

12. Oulu, Varesselkä

*Uusi kohde – ehdotetaan rekisteröitäväksi kiinteänä muinaisjäännöksenä*

Tyyppi: työ- ja valmistuspaikat/tervahaudat, kivirakenteet/kiukaat

Ajoitus: historiallinen

N 7214235 E 479976 (tervahauta)

N 7214235 E 479991 (hiilikasat, alakohde)

N 7214237 E 480013 (kivilatomus, alakohde)

N 7214236 E 480013 (kivilatomus, alakohde)

Korkeus: 112 m mpy

Löydöt: –

Noin 750 m Varesseläntien päästä sijaitsee selkeäpiirteinen tervahauta. Tervahaudan kokonaisleveys on noin 18 m, josta vallien osuus on 10 m. Valli on noin 1,7 m korkea, ja siinä on ketunpesiä. Halssi antaa etelään ja kapenee kahdesta metristä metriin. Halssi on noin 8 m pitkä ja metrin syvä.

Alueella on kolme kuoppaa tai kuopannetta, joista selkein on tervahaudan koillispuolella oleva 9 x 5 m kokoinen pohjois-etelä-suuntainen noin metrin syvyinen kuoppa. Välittömästi sen läheisyydessä on 1 x 1 m kokoinen ja noin 0,6 m syvyinen selkeäreunainen kuoppa. Tervahaudan lounaispuolella taas on epämääräisen muotoinen 10 x 5 m kokoinen laakea kuoppa. Tervahaudan itäpuolella on lisäksi kaksi epämääräisen muotoista hiilikasaa.

Tervahaudasta noin 40 m itään on kaksi kivilatomusta, jotka ovat todennäköisesti jäänteitä tervapirtin kiukaista. Pohjoisempi kiuas on eteläistä suurempi ja soikionmuotoinen. Kiuas on kooltaan 2,5 x 3 m ja 0,8 m korkea. Siitä erottuu halkeillutta kiveä. Välittömästi pohjoisemman kiukaan eteläpuolella on pienempi, läpimitaltaan 1,5 m kivikasa, joka on 0,5 m korkea.

Kohteen rajaus tulee vain 20 m etäisyydelle Varesseläntiestä, joten se voi osua rakentamisen alueelle, mikäli tietä laajennetaan tai oikais-taan kohdalla.



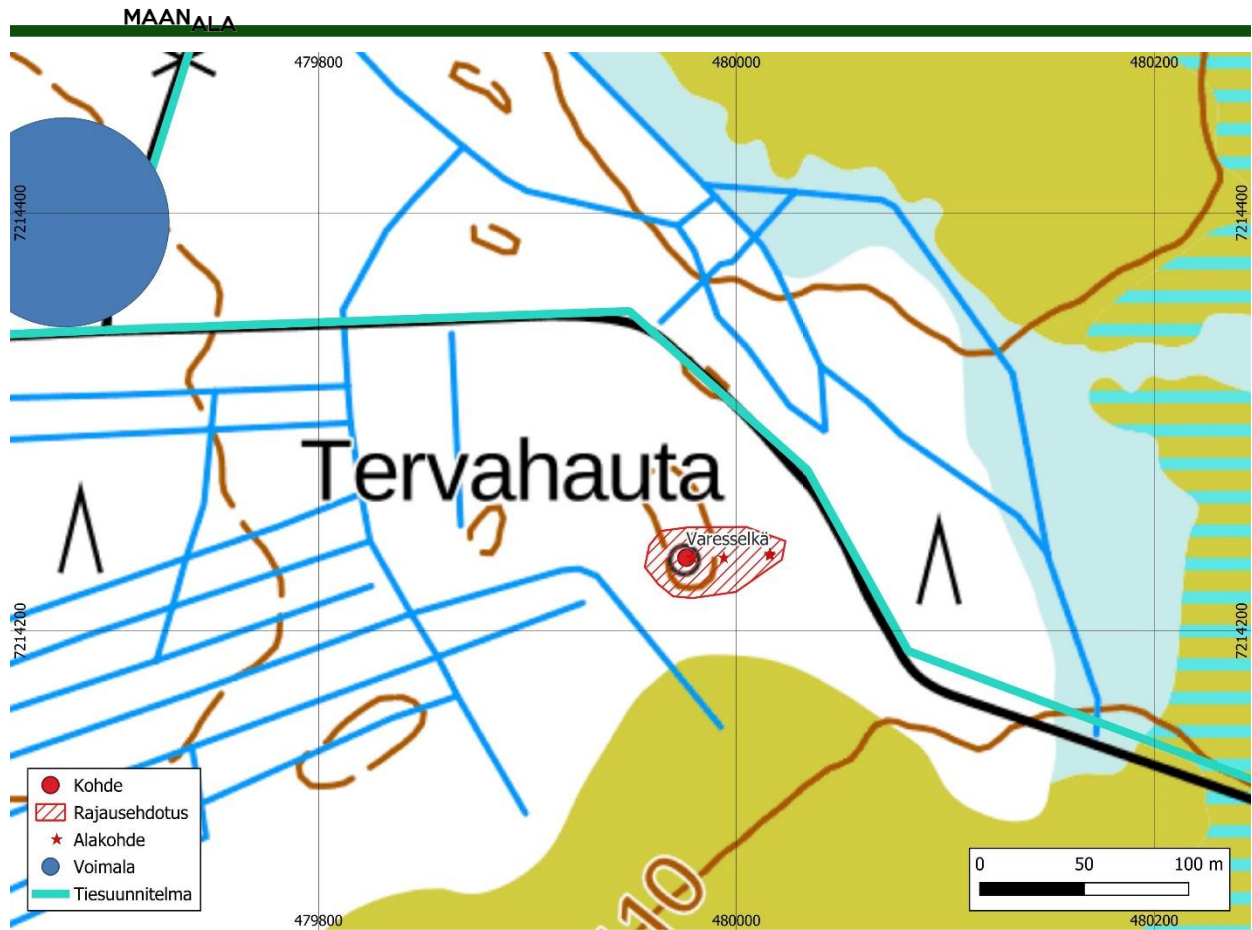
Kuva 25. Varesselän tervahauta idästä. Kuva: Taneli Leinonen.



Kuva 26. Varesselän tervahaudan lähellä olevat kivikasat. Taustalla suurempi, etualalla pienempi. Kuva: Taneli Leinonen.

**Taulukko 4.** Kohteen havainnot.

Nro	N	E	Koko	Kuvaus
1	7214235	479976		Tervahauta
2	7214235	479991		Hiilikasat
3	7214237	480013	2,5 x 3 x 0,8 m	Kiuas
4	7214236	480013	1,5 x 0,5 m	Kiuas



Kuva 27. Kohteen sijainti ja rajausehdotus. Pohjakartta: Maanmittauslaitos.

13. Oulu, Kärppäsuo

*Uusi kohde – ehdotetaan rekisteröitäväksi kiinteänä muinaisjäännöksenä*

Tyyppi: työ- ja valmistuspaikat/tervahaudat

Ajoitus: historiallinen

N 7212253 E 477731 (tervahauta)

N 7212269 E 477721 (hiilikasa, alakohde)

N 7212272 E 477720 (hiilikasa, alakohde)

Korkeus: 95 m mpy

Löydöt: –

Korpisenojantien ja Varesseläntien risteyksestä noin 540 m pohjoiseen sijaitsee tervahauta. Sen kokonaishalkaisija on noin 16 m, josta vallien osuus on 10 m. Syvyys on noin 1 m. Vallin korkeus vaihtelee 0,4–0,8 m välillä ja sen lounaisosassa on pieni vaurio metsäkoneen ajettua ylitse.

Halssi on etelään ja on noin 1 m syvyinen, 8 m pituinen ja lähtöpäästä 2,5 m leveä.

Tervahaudan pohjoispuolella havaittiin 20–25 m päässä kaksi laakeaa epämääräistä painannetta. Kolmas painanne sijaitsee 20 m tervahaudalta luoteeseen.

Tervahaudasta noin 25 m luoteeseen on kaksi hiilikasaa, joista eteläisempi on 0,4 m korkea ja noin 3 x 3 m kokoinen. Pohjoisempi hiilikasa on pieni, noin 2 x 1 m kokoinen.

Itse tervahauta sijaitsee tiheässä harventamattomassa mäntytaimikossa matalalla hiekkamoreenikankaalla, jossa havainnointiolosuhteet olivat huonot. Lisäksi metsäkoneenjälkiä oli ympäristössä siellä täällä, mutta vain yksi metsäkoneen ura on osunut tervahautaan. Hiilikasat sijaitsevat hakkaamattomassa, harvassa metsässä.

Kohteen rajausta tulee vajaan kolmenkymmenen metrin etäisyydelle Varesseläntiestä. Tämä kannattaa huomioida tietä mahdollisesti laajennettaessa.



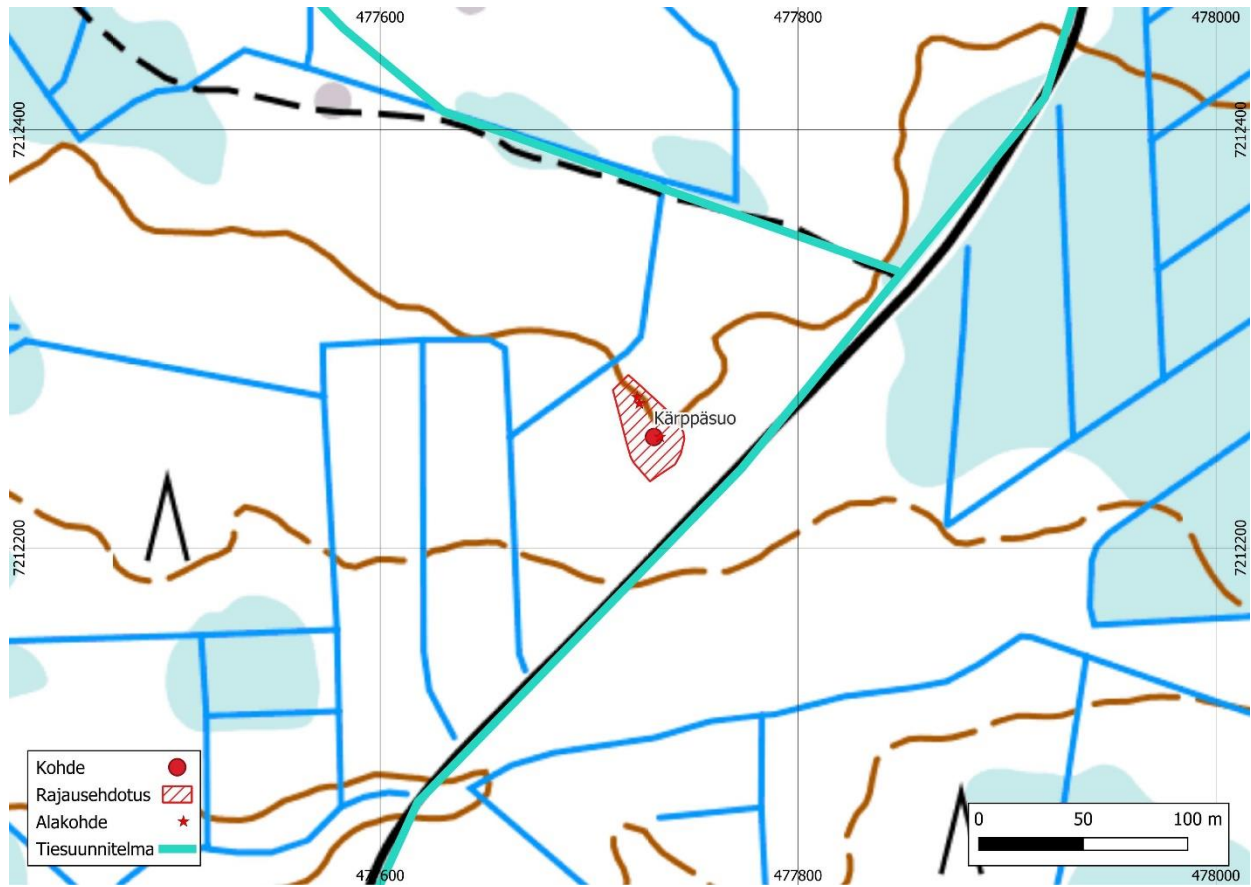
Kuva 28. Kärppäsuo-tervahauta etelästä. Kuva: Taneli Leinonen.



Kuva 29. Kärppäsuon tervahaudan hiilikasat idästä. Kuva: Taneli Leinonen.

**Taulukko 5.** Kohteen havainnot.

Nro	N	E	Koko	Kuvaus
1	7212253	477731		Tervahauta
2	7212269	477721	3 x 3 x 0,4 m	Hiilikasa
3	7212272	477720	2 x 1 m	Hiilikasa



Kuva 30. Kohteen sijainti ja rajausehdotus. Pohjakartta: Maanmittauslaitos.

#### 14. Oulu, Iso Tallikangas

*Uusi kohde – ehdotetaan rekisteröitäväksi kiinteänä muinaisjäänöksenä*

Tyyppi: työ- ja valmistuspaikat/tervahaudat

Ajoitus: historiallinen

N 7215444 E 475325

Korkeus: 95 m mpy

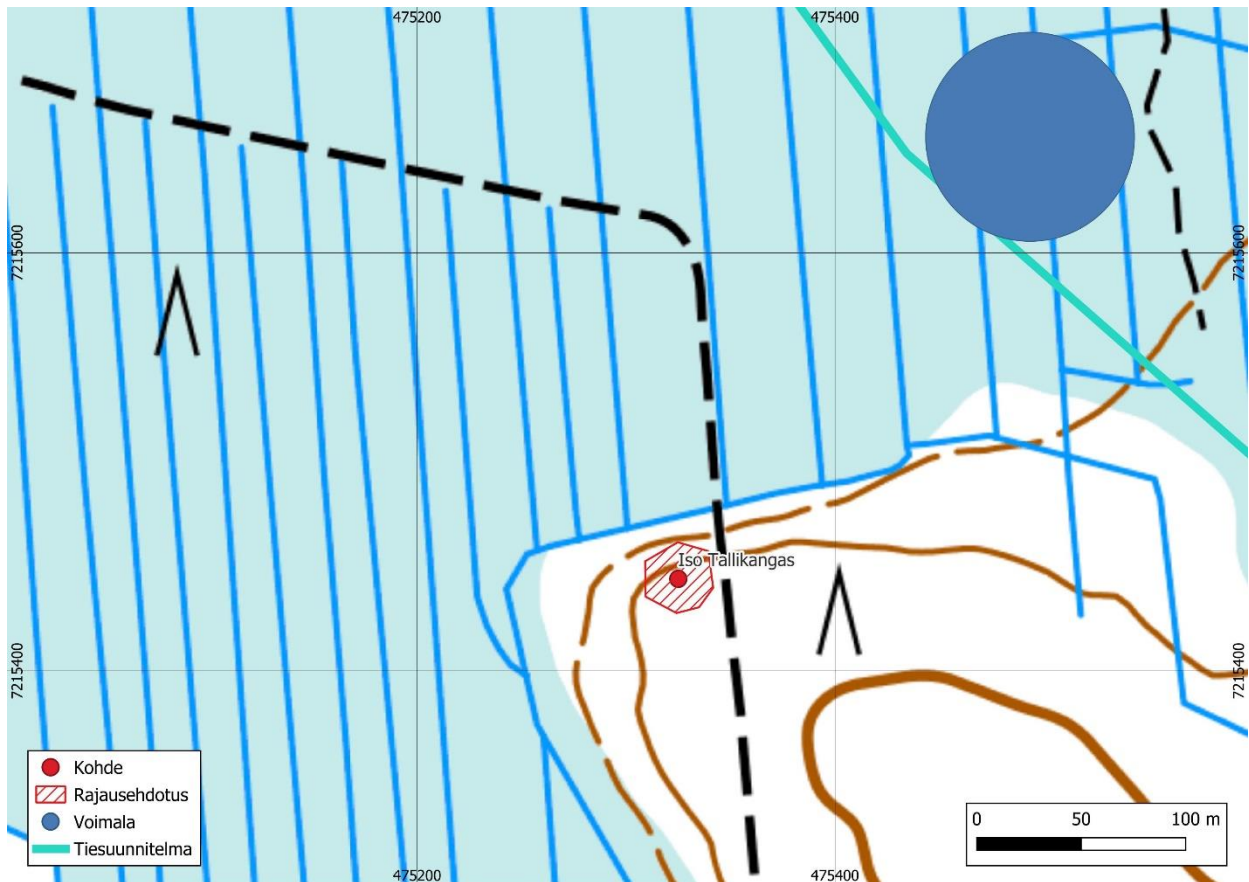
Löydöt: –

Iso Tallikankaan tervahauta sijaitsee ojitettujen soiden ympäröimän kankaan länsikärjessä. Tervahauta on noin 960 m päässä Viitamäentieltä ja sijaitsee peruskartalla näkyvästä Viitamaasta pohjoiseen lähtevän umpeenkasvaneen tieuran varressa. Metsä on harventamantonta taimikkoa, jossa kasvaa mäntyä ja koivua. Tervahaudan lähellä kasvaa muutamia suurempia lehtipuita. Havainto-olosuhteet olivat paikalla huonot.

Tervahaudan halkaisija on noin 14 m, josta vallien osuus on 4 m. Vallit ovat matalat ja tervahauta on melko huomaamaton polulta päin lähestyttäessä. Halssi on pohjoiseen ja se on tervahaudan päästä noin 1,5 m syvä. Leveyttä alkupäässä on noin 2 m ja se kapenee pohjoiseen. Pituutta halssilla on noin 8 m.



Kuva 31. Iso Tallikankaan tervahauta pohjoisesta, halssin päästä. Kuva: Antti Purmonen.



Kuva 32. Kohteen sijainti ja rajausehdotus. Pohjakartta: Maanmittauslaitos.

15. Oulu, Saarisuo

*Uusi kohde – ehdotetaan rekisteröitäväksi kiinteänä muinaisjäännöksenä*

Tyyppi: työ- ja valmistuspaikat/tervahaudat

Ajoitus: historiallinen

N 7216853 E 476529 (tervahauta)

Korkeus: 95 m mpy

Löydöt: –

Saarisuontien päässä olevan pellon eteläkulmasta noin 700 m päässä sijaitsee kangasmaisen suosaarekkeen eteläreunalla tervahauta. Maasto on melko kivikkoista moreenimaata ja paikalle johtava tieura on pahoin umpeenkasvanut.

Tervahaudan halkaisija on 16 m, josta vallien osuus on 4 m. Vallin korkeus vaihtelee 1,1–1,8 m välillä. Halssi on kaakkoon ja sen syvyys on noin 1,5 m. Leveys kapenee kahdesta metristä 1,5 metriin ja sen pituus on noin 7 m. Vallin sisäpuolella on jonkinlaista terassimaista rakennetta.

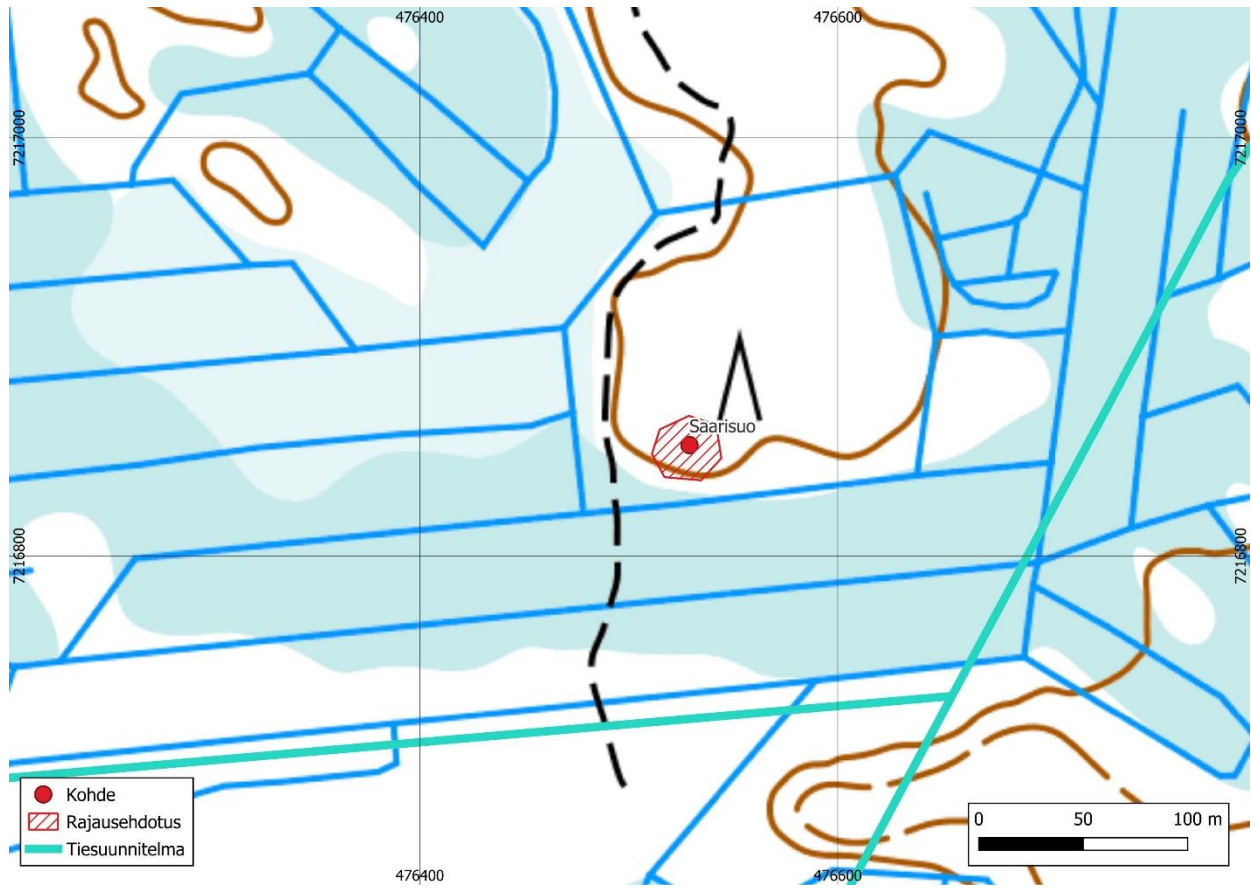
Länsi- ja koillispuolilla havaittiin kaksi epämääräistä kuoppaa, jotka saattavat liittyä tervahautaan. Lisäksi noin 40 m päässä koilliseen kalliopaljastumalla on kivikehä, jonka sisällä on poltettu nuotiota. Tulipaikkaan on voitu käyttää tervapirtin kiukaan kiviä, sillä tasainen kallioliikku vaikutti tervapirtin paikaksi sopivalta. Rakenteita ei kuitenkaan havaittu.



*Kuva 33. Saarisuon tervahaudan lähellä oleva nuotiopaikka. Kuva: Taneli Leinonen.*



*Kuva 34. Saarisuon tervahauta pohjoisesta. Kuva: Taneli Leinonen.*



Kuva 35. Kohteen sijainti ja rajausehdotus. Pohjakartta: Maanmittauslaitos.

## 16. Oulu, Haaralehto

*Uusi kohde – ehdotetaan rekisteröitäväksi kiinteänä muinaisjännöksenä*

Tyyppi: työ- ja valmistuspaikat/tervahaudat

Ajoitus: historiallinen

N 7215528 E 473433

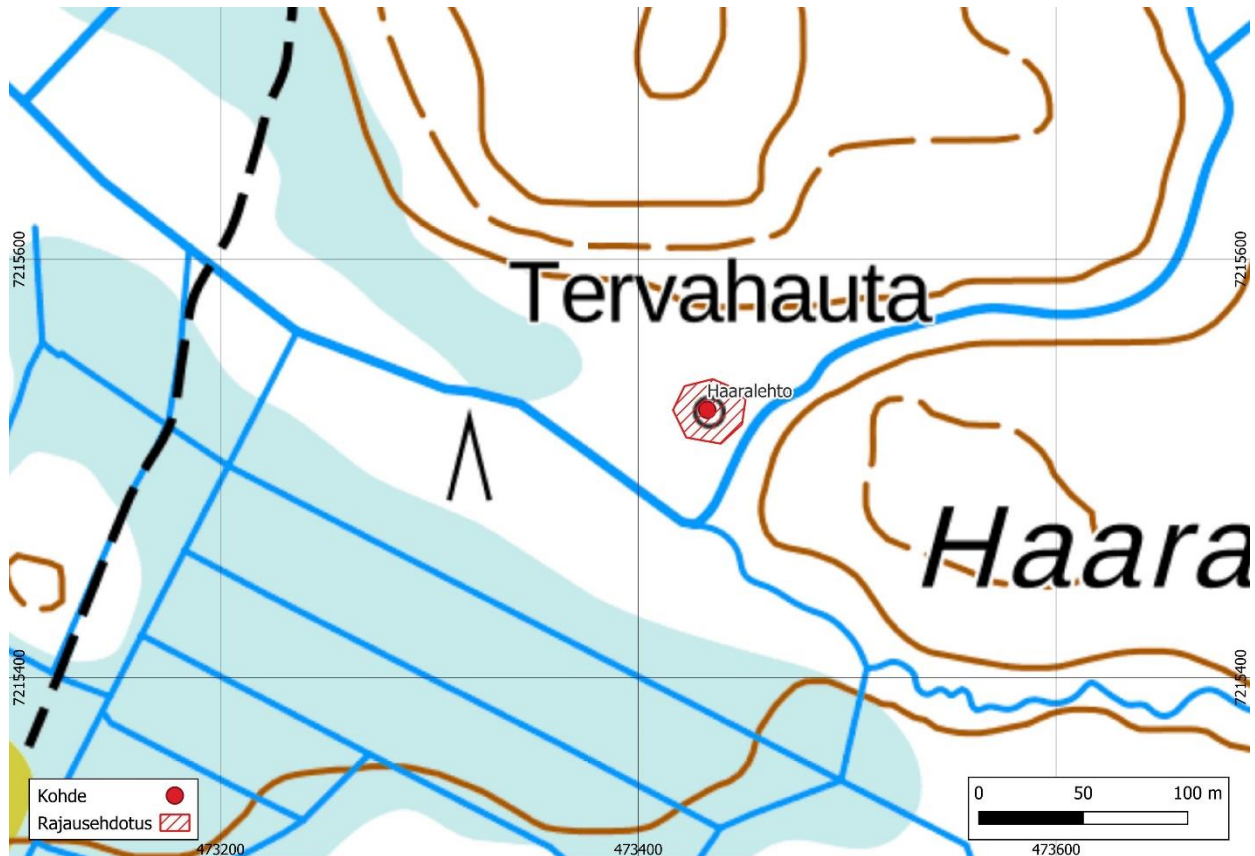
Korkeus: 85 m mpy

Löydöt: –

Haaralehdon tervahauta sijaitsee Haaralehdon eteläkärjessä Pallo-ojan varrella. Tervahauta on Viitamaantietä pohjoiseen kääntyvän Kuurnakankaaseen päättyvän metsätien kääntöpai-  
kalta noin 1 km pohjoisluoteeseen.

Maasto tervahaudan ympärillä on havupuuvallasta ojitettua rämeikköä, joka lähempänä puroa on enimmäkseen epätasaista kuusimetsää. Ylempänä kankaalla kasvaa tiheää nuorta mäntikköä.

Tervahaudan halkaisija on noin 14–15 m, josta vallien osuus noin 5–6 m. Vallin korkeus on 1,5 m. Eteläosassa valla on ketunpesiä. Halssi on kaakkoon kohti ojaa. Sen pituus on noin 9 m, jonka jälkeen se jatkuu kapeana ojana. Halssin syvyys on tervahaudan päästä noin 2 m, ja se on noin metrin leveä.



Kuva 36. Kohteen sijainti ja rajausehdotus. Pohjakartta: Maanmittauslaitos.



*Kuva 37. Haaralehdon tervahauta etelästä. Kuva: Taneli Leinonen*

### 17. Oulu, Saarioja

*Uusi kohde – ehdotetaan rekisteröitäväksi kiinteänä muinaisjäännöksenä*

Tyyppi: työ- ja valmistuspaikat/tervahaudat

Ajoitus: historiallinen

N 7216408 E 474273

Korkeus: 90 m mpy

Löydöt: –

Kohde sijaitsee Kuurnakankaaseen päättyvän metsätien kääntopaikalta noin 2 km pohjoiseen. Tervahauta on Mäntymaansuon keskellä

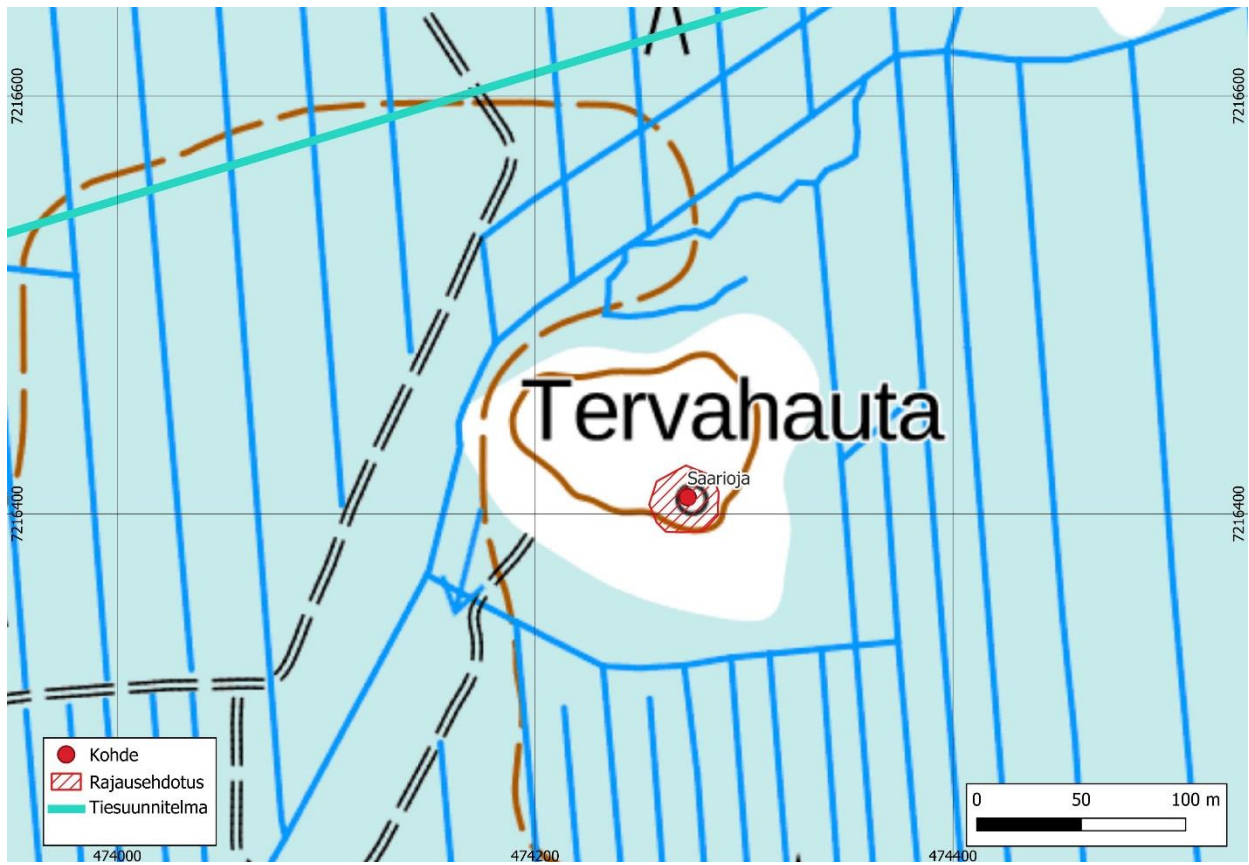
pienessä kangassaarekkeessa. Tervahaudan ohitse virtaa Saarioja, jonka mukaan kohde on nimetty (Nimiarkisto, Kylmänen, 1957).

Tervahauta on halkaisijaltaan noin 17 m, josta vallien osuus on 6 m. Vallin korkeus on 1,5 m. Halsi antaa etelään ja on noin 1 m syvä, 1,5 m leveä ja 6 m pitkä. Tervahaudan ympärillä havaittiin epämääräisiä matalahkoja kuopanteita.

Dokumentointia häiritsi koko päivän jatkunut kaatosade ja sen vuoksi kastuneet dokumentointivälineet. Kameran linssin huurtumisen vuoksi kuvamateriaali jäi heikoksi.



Kuva 38. Saariojan tervahauta etelästä. Kuva: Antti Purmonen.



Kuva 39. Kohteen sijainti ja rajausehdotus. Pohjakartta: Maanmittauslaitos.

### 18. Oulu, Mäntymaa

*Uusi kohde – ehdotetaan rekisteröitäväksi kiinteänä muinaisjäännöksenä*

Tyyppi: työ- ja valmistuspaikat/tervahaudat

Ajoitus: historiallinen

N 7216988 E 472890

Korkeus: 90 m mpy

Löydöt: –

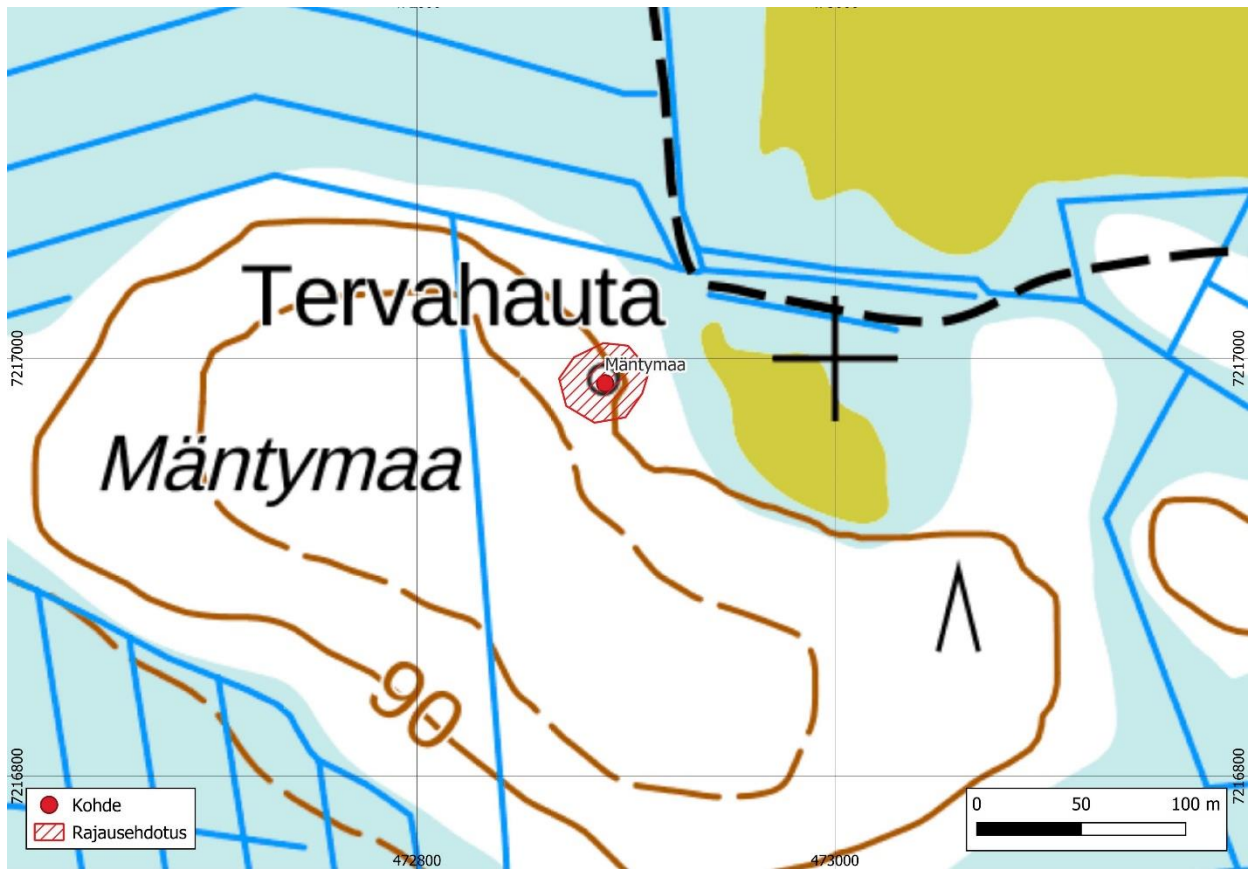
Tervahauta sijaitsee Kurrenmaan ja Pöyskön kautta kulkevan huonokuntoisen tieuran varrella noin 2,2 km päässä maantiestä. Alue on mäntyvaltainen osin kivikkoinen suosaareke.

Tervahaudan halkaisija on noin 14 m, josta vallien osuus on 4 m. Vallit ovat matalat. Halssi antaa itään ja on noin metrin syvä, haudan päästä 2 m leveä ja noin 8 m pitkä.

Tervahaudan lähellä on kaksi siihen mahdollisesti liittyvää epämääräisen muotoista kuoppaa.



*Kuva 40. Mäntymaan tervahauta etelästä. Kuva: Taneli Leinonen.*



Kuva 41. Kohteen sijainti ja rajausehdotus. Pohjakartta: Maanmittauslaitos.

19. Oulu, Ilolankangas

*Uusi kohde – ehdotetaan rekisteröitäväksi kiinteänä muinaisjäännöksenä*

Tyyppi: työ- ja valmistuspaikat/tervahaudat

Ajoitus: historiallinen

N 7216181 E 472545

Korkeus: 90 m mpy

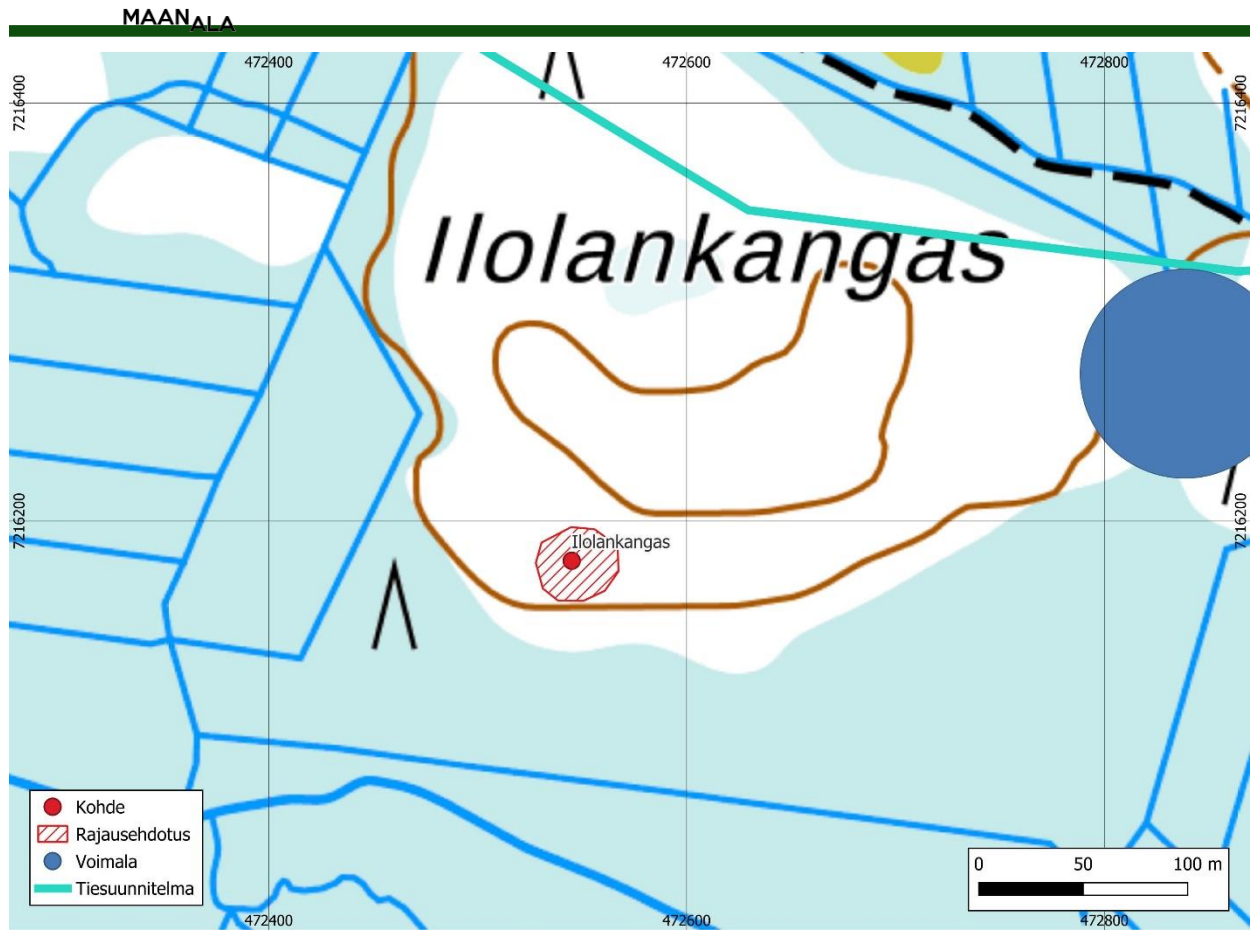
Löydöt: –

Kohde sijaitsee Ilolankankaalla huonokuntoisen metsätien eteläpuolisella alueella noin 3 km Hetekyläntieltä etelään. Paikka on mäntymetsää kasvava kangasmainen saareke rämeellä.

Tervahauta on halkaisijaltaan vain noin 7 m, josta vallien osuus on 4 m. Vallit ovat hyvin matalat ja huomaamattomat. Halssi on etelään. Tervahaudanpuoleisesta päästä sen leveys on noin 2 m ja pituus 5 m.



*Kuva 42. Ilolankankaan tervahauta pohjoisesta. Tervahautaa tuskin erottaa maastonmuodoista. Kuva: Taneli Leinonen.*



Kuva 43. Kohteen sijainti ja rajausehdotus. Pohjakartta: Maanmittauslaitos.

## 20. Oulu, Tupamaa

*Uusi kohde – ehdotetaan rekisteröitäväksi kiinteänä muinaisjäännöksenä*

Tyyppi: työ- ja valmistuspaikat/tervahaudat

Ajoitus: historiallinen

N 7213700 E 474835

Korkeus: 90 m mpy

Löydöt: –

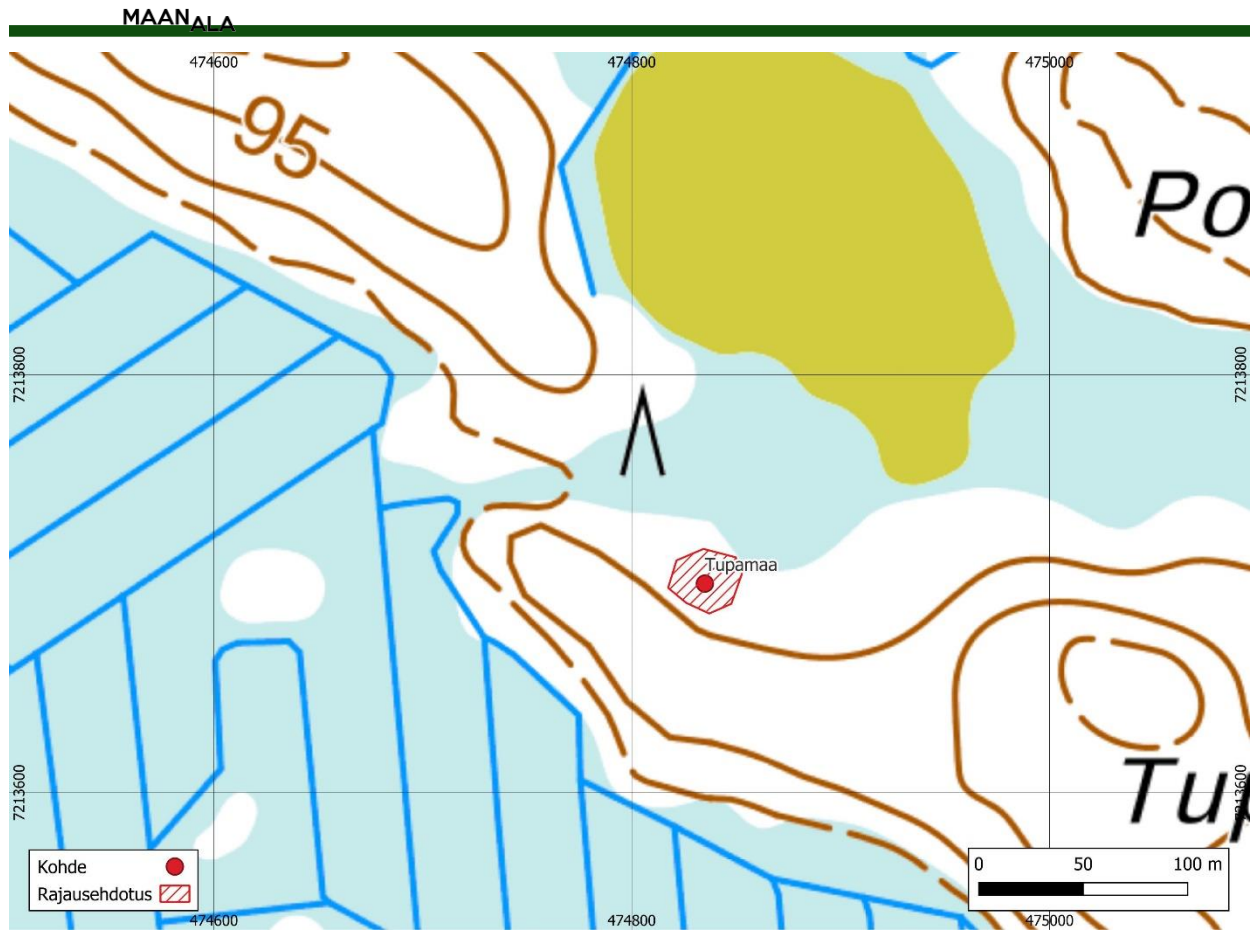
Tupamaan länsikärjen tuntumassa, noin 450 m kaakkoon Viitamaantieltä, on tervahauta. Maasto alueella on kangasmaista mäntymetsää ja maaperä kivikkoista soramaata.

Tervahauta on halkaisijaltaan noin 10 m, josta vallien osuus on 4 m. Valli on matalahko. Halssi on koilliseen ja se on tervahaudan päästä 1,5 m syvä ja 2 m leveä. Vallissa on ketunpesiä.

Lähettyvillä on kolme epämääräistä kuopannetta tai painannetta, jotka liittynevät tervahautaan.



Kuva 44. Tupamaan tervahauta lännestä. Kuva: Taneli Leinonen.



Kuva 45. Kohteen sijainti ja rajausehdotus. Pohjakartta: Maanmittauslaitos.

## 21. Oulu, Pallo-oja

*Uusi kohde – ehdotetaan rekisteröitäväksi kiinteänä muinaisjäännöksenä*

Tyyppi: työ- ja valmistuspaikat/tervahaudat

Ajoitus: historiallinen

N 7216847 E 471447

Korkeus: 82 m mpy

Löydöt: –

Pallo-ojan itärannan tuntumassa Mutkakan kaan koillispuolella on tervahauta. Sinne johdtaa Tuomaalantieltä tieura, joka vie kesäasunnon pihan poikki ja kartan mukaan jatkuu polkuna Pallo-ojan ylitse. Ojassa ei ole siltaa ja

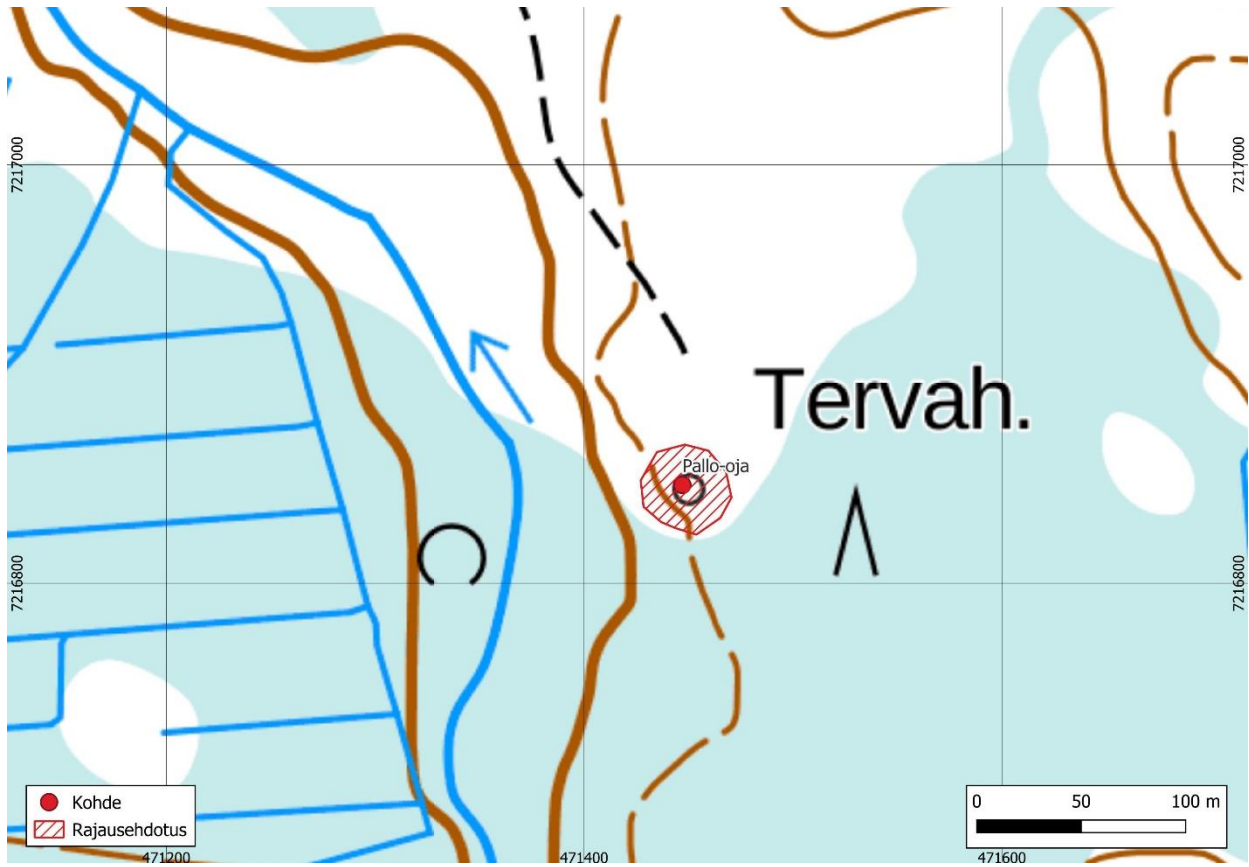
polku on kulkukelvotonta umpeenkasvanutta ryteikköä.

Tervahauta sijaitsee nuoressa harventamattomassa mäntytaimikossa, jossa puut kasvavat vain senttimetrien päässä toisistaan. Havaintolosuhteet olivat erityisen kehnot. Itse tervahaudan sisällä puita oli hieman harvemmassa.

Tervahauta on halkaisijaltaan 14 m, josta vallien osuus on 6 m. Tervahaudalla on syvyyttä noin metri. Halssi on etelään ja on 10 m pitkä. Halssin leveys tervahaudan päästä on 2 m ja syvyys 1,5 m. Tervahaudan pohjoispuolella on epämääräinen kuoppa.



Kuva 46. Pallo-ojan tervahautaa kuvattuna sisäpuolelta. Etelästä. Kuva: Taneli Leinonen.



Kuva 47. Kohteen sijainti ja rajausehdotus. Pohjakartta: Maanmittauslaitos.

## 22. Oulu, Peurakangas 4

*Uusi kohde – ehdotetaan rekisteröitäväksi kiinteänä muinaisjäännöksenä*

Tyyppi: asuinpaikat

Ajoitus: kivikautinen

N 7211550 E 476162 (iskosten löytöpaikka, keskipiste)

Korkeus: 90 m mpy

Löydöt: KM 46132, kvartsi-iskoksia

Noin 1 km Naurisnivantieltä, Niemelän talon eteläpuolelta Peurakankaaseen lähtevän metsätien uralta löytyi kvartsi-iskoksia noin 8 m pituiselta alueelta 17 kappaletta.

Löytöpaikka on loivasti nousevassa rinteessä tasaisemman terassimaisen penkereen päällä kevyesti perustetulla tieuralla. Ura vaikuttaa siltä, ettei siihen ole tuotu materiaalia muualta, vaan se on pikemminkin tehty tasoittamalla maastoa koneellisesti ja työntämällä pinta-amaat tien reunoille.

Lähialueelle tehtiin kaksi koepistoa, mutta ne molemmat olivat löydöttömiä. Ympäröivää aluetta ja tieuraa tarkastettiin pintapoimimalla. Lisäksi tarkastettiin Korpisenojan varrella Korpisen taloa vastapäätä vastikään hakattua ja äestettyä metsäaluetta. Myöskään siitä ei saatu löytöjä.

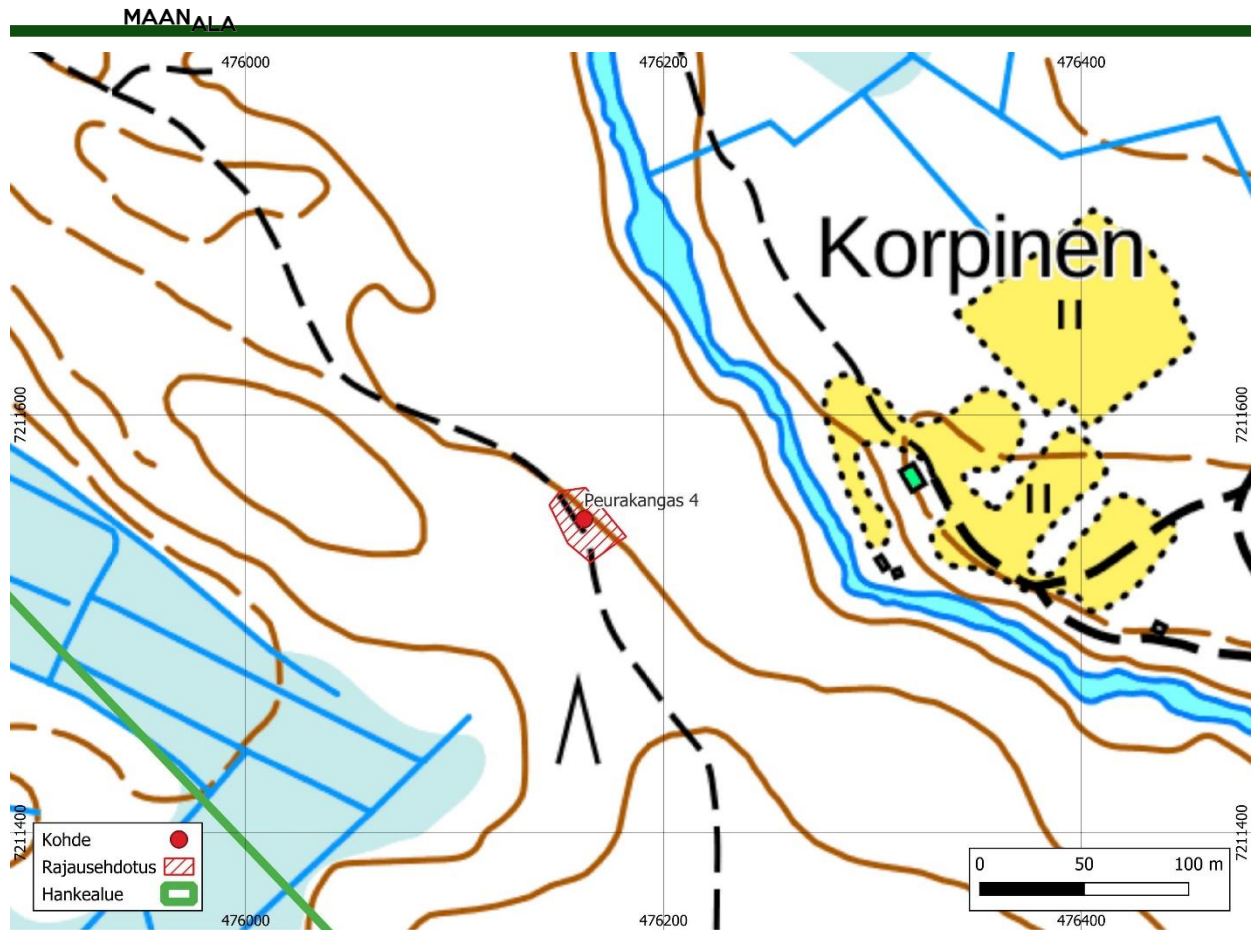
Paikalla on mahdollisesti pienialainen kivikautinen asuinpaikka. Paikka on aikanaan sijainnut Korpisenojan suussa olleen pitkähkön lahden lounaisrannalla.



*Kuva 48. Peurakankaaseen menevällä tieuralla olevia iskoksia. Kuva: Antti Purmonen.*



*Kuva 49. Peurakankaan metsätie löytöpaikalta. Kuva: Antti Purmonen.*



Kuva 50. Kohteen sijainti ja rajausehdotus. Pohjakartta: Maanmittauslaitos.

**23. Utajärvi, Roitola**

*Uusi kohde – ehdotetaan rekisteröitäväksi muuna kulttuuriperintökohteena*

Tyyppi: asuinpaikat, torpat

Ajoitus: historiallinen

N 7216965 E 487724 (tontin keskeltä)

Korkeus: 110 m mpy

Löydöt: -

Roitolan torppa on Nimiarkiston mukaan 1800-luvun alkupuolella perustettu valtiorppa (Laitinen 1959). Vuoden 1850 pitäjänkartta ei aivan yllä paikalle. Talo on kartan mukaan sijainnut kruununmaalla (Pitäjänkartta 1850b).

Paikka on nykyään vapaa-ajan asuntona. Vanha asuinpaikka sijoittuu heti nykyisen pihapiirin pohjoispuolelle.



Kuva 51. Kohteen sijainti ja rajausehdotus. Pohjakartta: Maanmittauslaitos.

## 24. Utajärvi, Kapelo

*Uusi kohde – ehdotetaan rekisteröitäväksi muuna kulttuuriperintökohteena*

Tyyppi: asuinpaikat, torpat

Ajoitus: historiallinen

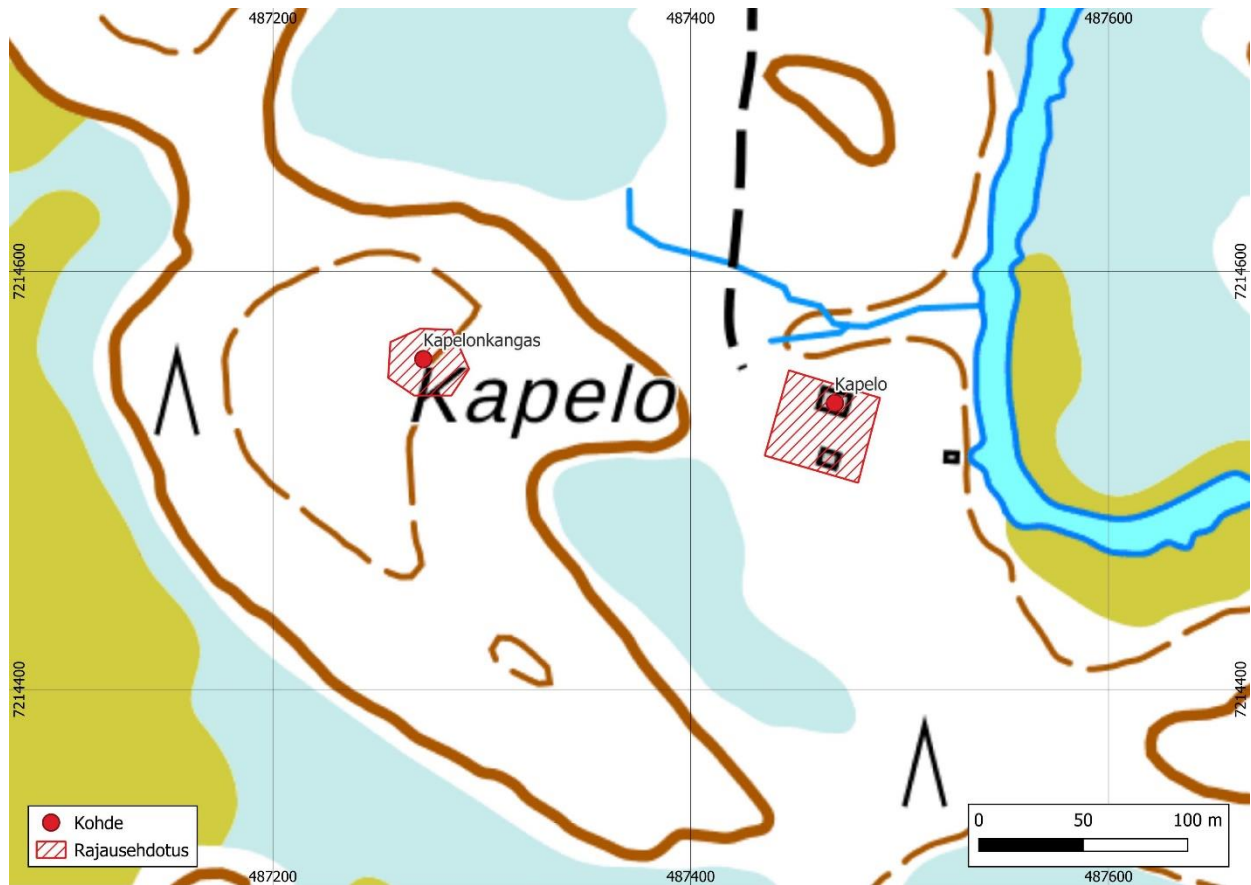
N 7214537 E 487469 (päärakennus)

Korkeus: 119 m mpy

Löydöt: -

Kapelon torppa sijaitsee Saari-Sorsuan luoteispuolella Sorsuanojan itärannalla. Torppa on merkitty pitäjänkarttaan (1850b). Nimiarkiston tietojen mukaan kyseessä on 1800-luvun alussa perustettu kruununtorppa (Laitinen 1959).

Paikka on nykyään kesäkäytössä.



Kuva 52. Kohteen sijainti ja rajausehdotus. Pohjakartta: Maanmittauslaitos.

## 25. Oulu, Häikiönhautamaa

*Uusi kohde – ehdotetaan rekisteröitäväksi mahdollisena muinaisjäännöksenä*

Tyyppi: työ- ja valmistuspaikat/tervahaudat

Ajoitus: historiallinen

N 7211009 E 479004 (tervahauta)

N 7210984 E 478909 (tervahauta, alakohde)

Korkeus: 94 m mpy

Löydöt: -

Tervahauta on kuvattu 1850 pitäjänkartalle, mistä myös nimi on peräisin (1850a). Se erotuu myös rinnevarjosteissa. Paikalta 100 m länteen on mahdollisesti toinen suurempi tervahauta.

Kohde havaittiin vasta jälkityövaiheessa, eikä sitä siksi ehditty tarkastaa maastossa.

Kohde jää selvästi sivuun rakentamisesta. Lähimmälle voimalanpaikalle on matkaa yli 800 m ja välissä on Korpijoki. Kohde ei siten vaikuta hankkeeseen.



Kuva 53. Kohteen sijainti ja rajausehdotus. Pohjakartta: Maanmittauslaitos.

## 5. Yhteenveto tutkimuksen tuloksista

Inventoinnissa tarkastettiin kolme vanhastaan tunnettua kiinteää muinaisjäännöstä, jotka olivat kaikki rakkakuoppia (Peurakangas, Peurakangas 2 ja Peurakangas 3). Niistä Peurakangas 3 vaikutti tuhoutuneen metsän hakkuissa tai viimeistään äestyksessä. Muut muinaisjäännösrekisterissä olevat Peurakankaan rakka-kuopat todettiin ehjiksi.

Lisäksi tarkastettiin kaksi mahdollista muinaisjäännöstä (Hämyhete-Kesti ja Laajamännikkö). Kohteiden luonteesta johtuen tehtävä osoit-  
tautui haasteelliseksi. Tiedot kohteista perus-  
tuivat perimätietoihin, eikä niitä ollut aiemmin  
tarkastettu arkeologisesti. Hämyhetteeltä ei  
voitu havaita rekisterissä mainittua 1600-luvun  
talon paikkaa. Myöskään Laajamännikön alu-  
eelle perimätiedon mukaan sijaitsevia kärjäki-  
viä ei voitu paikallistaa.

Hankealueelta havaittiin 17 uutta muinaisjään-  
nöstä, joista viisitoista on tervahautoja, yksi ki-  
virakennekohde ja yksi kivikautinen asuin-  
paikka. Lisäksi löydettiin kaksi muuta kulttuuri-  
perintökohdetta. Molemmat ovat historiallisia  
asuinpaikkoja. Lisäksi ehdotetaan rekisteröitä-  
väksi yksi mahdollinen muinaisjäännös, terva-  
hauta.

Osaan tervahautoista liittyi myös muita raken-  
teita, kuten kiukaita. Miltei kaikkien tervahau-  
tojen lähetyviltä löytyi myös kuoppia, jotka  
oletettavasti liittyvät tervahaudan käyttöön.  
Osassa tervahautoista oli myös ketunpesiä ja  
niissä havaittiin myös metsästäjien auki kaiva-  
mia pesiä.

Peurakankaalta löydettiin kivikautinen asuin-  
paikka (Peurakangas 4), jossa useita kvartsi-is-  
koksia löytyi hiekkaiselta kohdalta tieuraa  
melko suppealta alueelta.

Kohteista 12 ja 13 osuvat lähelle Varesselän-  
tietä, joka on merkitty osaksi voimala-alueen  
tieverkostoa. Nämäkin jäävät 20–30 metriä ny-  
kyisestä tiestä sivuun. Muut kohteista ovat sel-  
keämmin sivussa suunnitellusta rakentami-  
sesta. Ne kannattaa kuitenkin huomioida, mi-  
käli suunnitelmia joudutaan muuttamaan.

Raportin koordinaatteja on korjattu syksyllä  
2024 ilmestyneen Maanmittauslaitoksen 5p-  
LIDAR-aineiston perusteella. Lisäksi kohde 4,  
Laajamännikkö, on sittemmin löytynyt ja se on  
määritetty kiinteäksi muinaisjäännökseksi.

Vaalassa 31.12.2024

Taneli Leinonen

Arkeologi, HuK

Antti Purmonen

Arkeologi, FM

Arttu Tokoi

Arkeologi, FM

Maanala Oy

## 6. Lähteet

### Nimiarkisto (NA)

Kylmänen, L. 1957. Nimistökeräys. Nimiarkisto, Kotimaisten kielten keskus.

### Raportit

Laulumaa, V. 2009. *Ylikiiminki. Arkeologinen osainventointi v. 2008*. Museovirasto.

### Kartat

Hackzell M. 1820 (perustuen L.H. Uhlbrandtin karttoihin 1773–1780) *1:sta Charta Delen öfver Norra Delen af Öfwer Kimingi Byss Skog uti Ijo Socken och Uleåborgs Län*. Ylikiiminki 1<sup>25</sup> -VII, Maanmittauslaitoksen arkisto.

Hällström, C.P. 1798. *Charta öfver Uleåborgs Höfdingedöme*. Maanmittauslaitoksen historiallinen kartta-arkisto, Kansallisarkisto.

Hällström, H. 1846. *Karta öfver Uleåborgs och Kajana Län af Storfurstendömet Finland*. Lääninkartat, Maanmittauslaitoksen historiallinen kartta-arkisto, Kansallisarkisto.

Pitäjänpitääntä 1846a. *Kiiminki 3513 04* Maanmittauslaitoksen historiallinen kartta-arkisto, Kansallisarkisto.

Pitäjänpitääntä 1846b. *Kiiminki 3424 06*. Maanmittauslaitoksen historiallinen kartta-arkisto, Kansallisarkisto.

Pitäjänpitääntä 1846c. *Kiiminki 3424 09*. Maanmittauslaitoksen historiallinen kartta-arkisto, Kansallisarkisto.

Pitäjänpitääntä 1846d. *Kiiminki 3513 07*. Maanmittauslaitoksen historiallinen kartta-arkisto, Kansallisarkisto.

Pitäjänpitääntä 1846e. *Kiiminki 3513 10 + 3424 12*. Maanmittauslaitoksen historiallinen kartta-arkisto, Kansallisarkisto.

Pitäjänpitääntä 1850a. *Muhos 3424 06*. Maanmittauslaitoksen historiallinen kartta-arkisto, Kansallisarkisto.

Pitäjänpitääntä 1850b. *Oulujoki Muhos (Utajärvi) 3424 09 + 3513 07*. Maanmittauslaitoksen historiallinen kartta-arkisto, Kansallisarkisto.