

Liite 5. Maisemaliitteet

- Näkymäalueanalyysi s. 1-5
- Havainnekuvat s. 6-27
- Maiseman ja kulttuuriympäristön arvokohteiden kuvaukset s.28-51

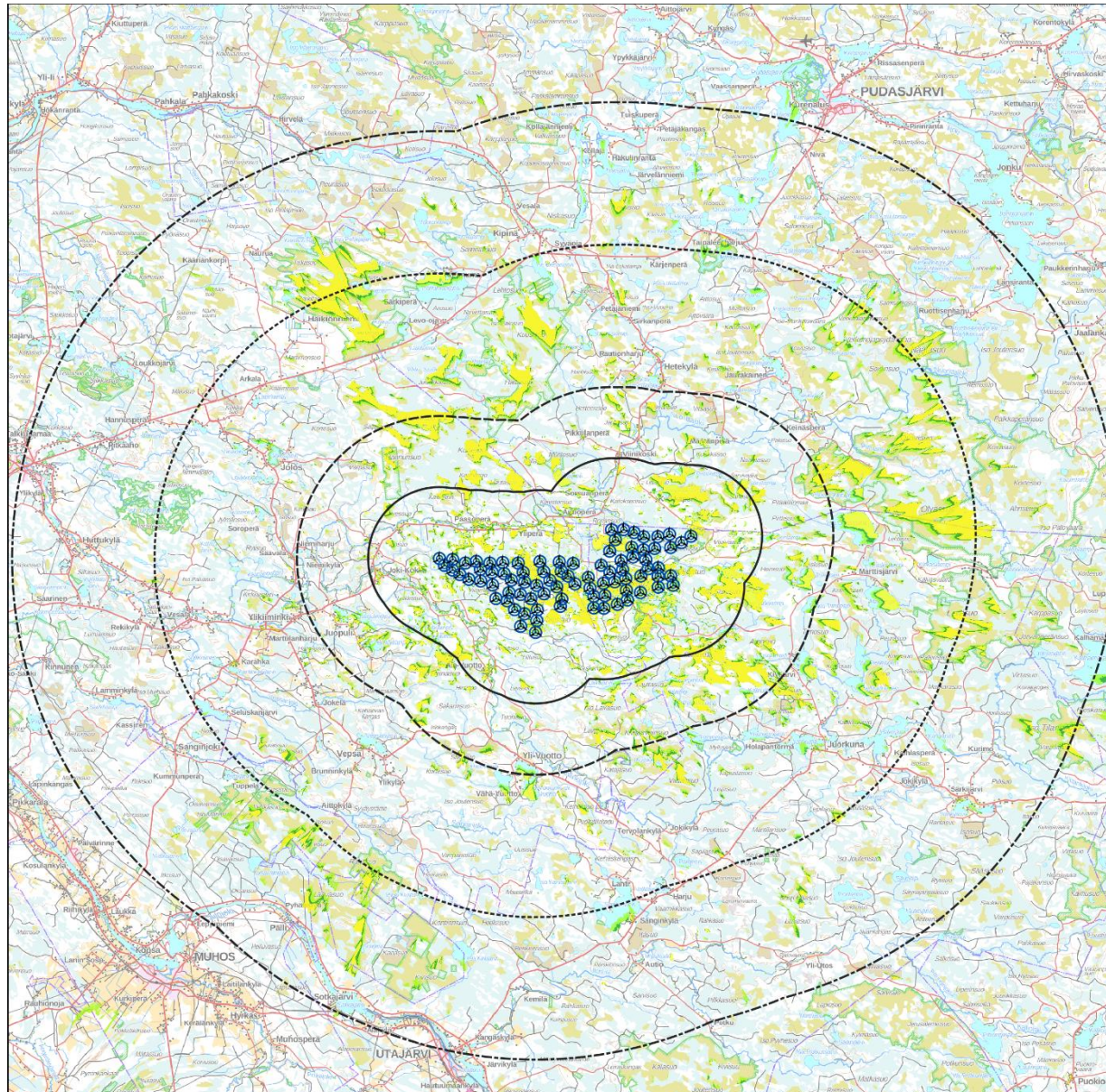


Mustasuo-Tynnyrikorven tuuli- ja aurinkovoimahanke (Oulu, Utajärvi)

Ympäristövaikutusten arviointiselostus

NÄKYMÄALUEANALYYSI

15.12.2025



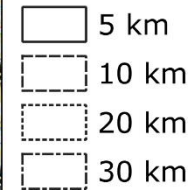
Tuulialfa Oy
Mustasuo-Tynnyrikorpi
Oulu-Utajärvi
101021307-006

Napakorkeus: 200 m
Roottorin halkaisija: 200 m

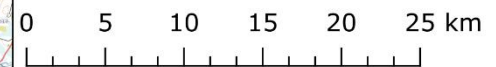
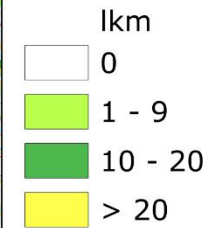
24.11.2025

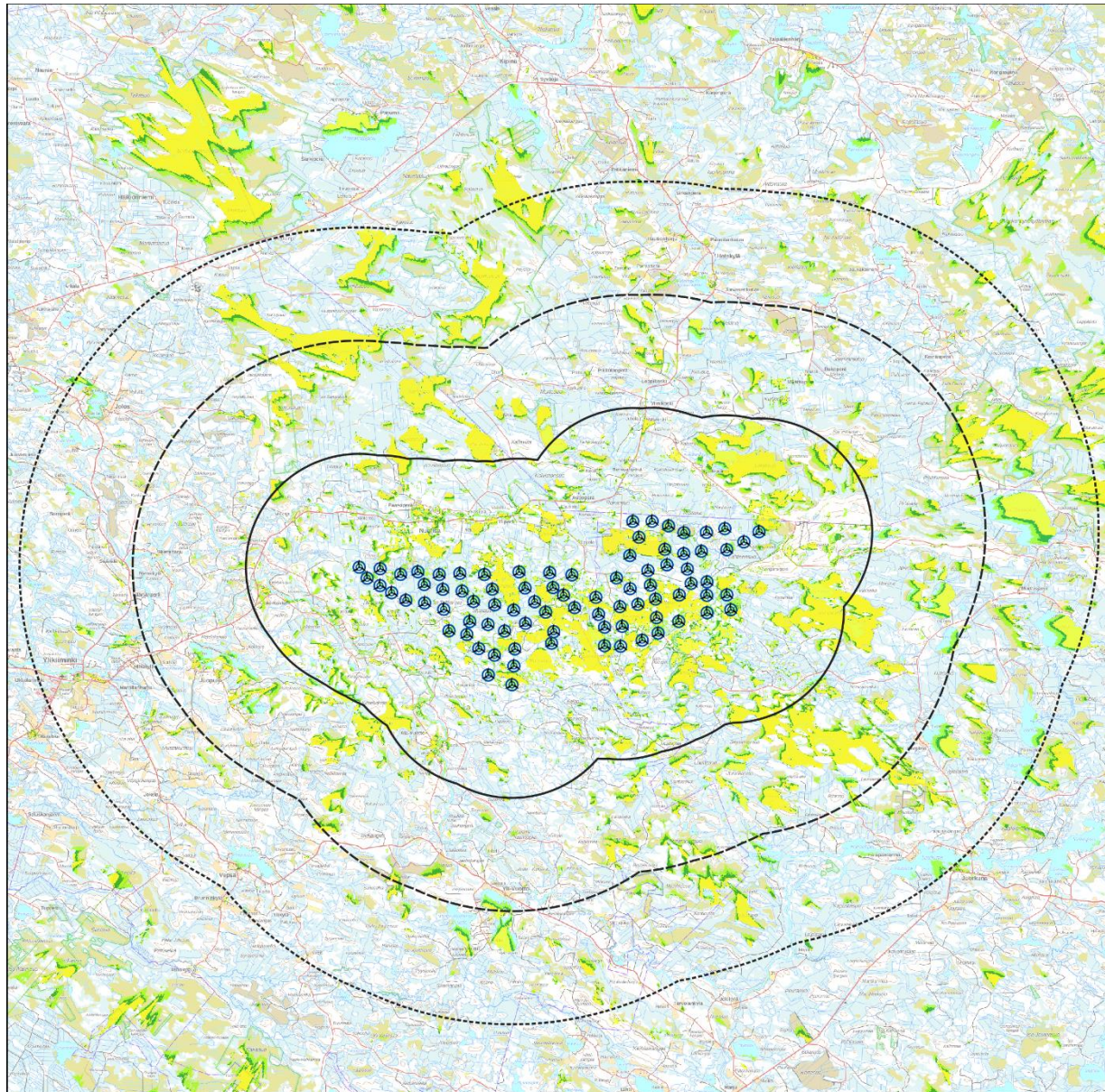
 Tuulivoimalat VE1

Etäisyys voimaloihin



Voimalaa näkyvissä





Tuulialfa Oy
Mustasuo-Tynnyrikorpi
Oulu-Utajärvi
101021307-006


Napakorkeus: 200 m
Roottorin halkaisija: 200 m


24.11.2025

 Tuulivoimalat VE1

Etäisyys voimaloihin

 5 km

 10 km

 15 km

Voimalaa näkyvissä

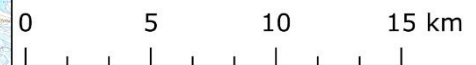
lkm

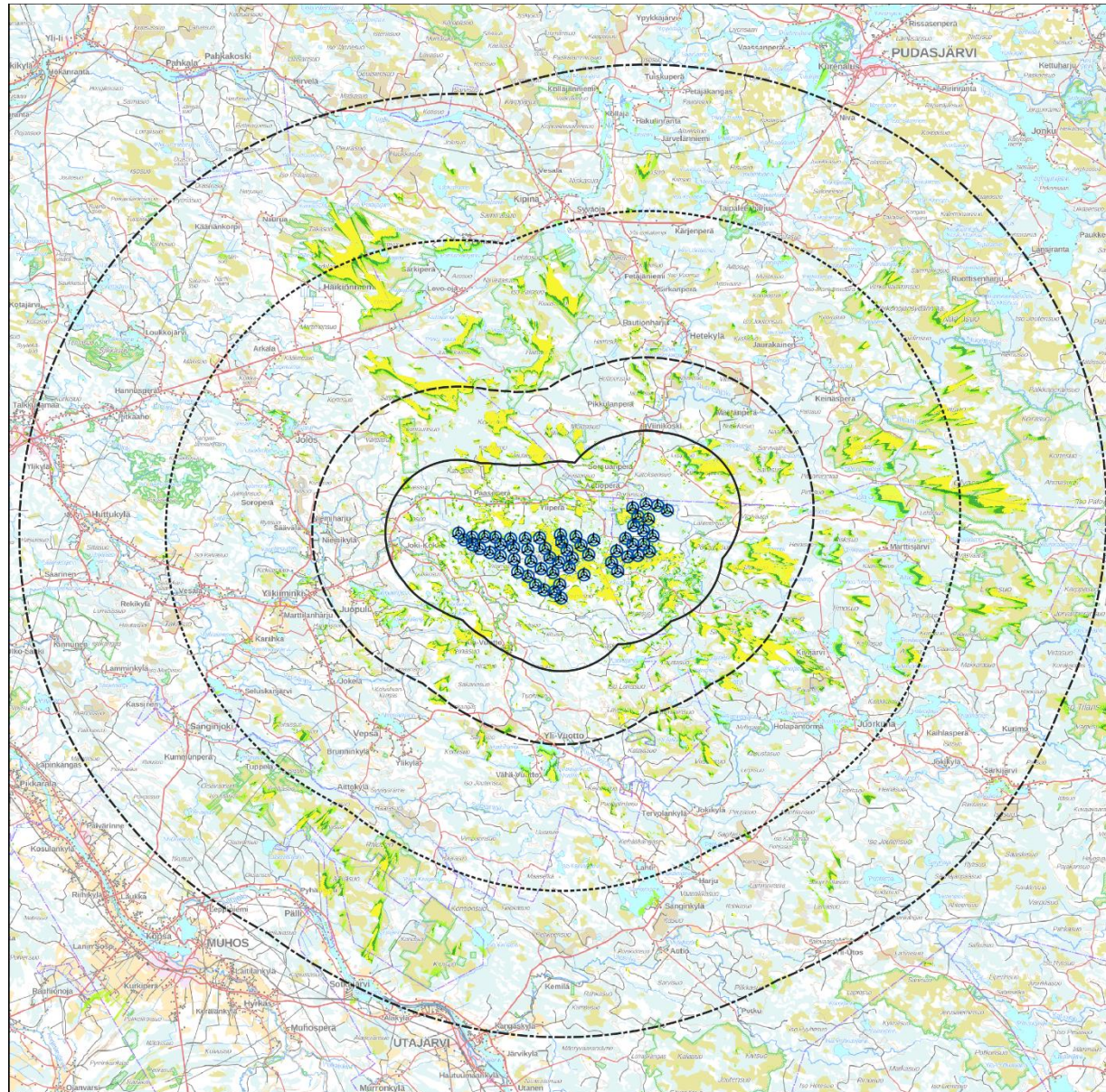
 0

 1 - 9

 10 - 20

 > 20





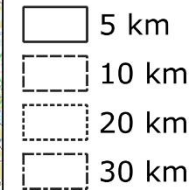
Tuulialfa Oy
Mustasuo-Tynnyrikorpi
Oulu-Utajärvi
101021307-006

Napakorkeus: 200 m
Roottorin halkaisija: 200 m

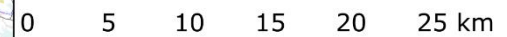
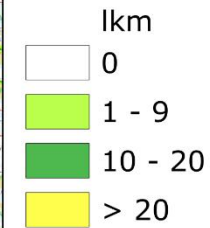
24.11.2025

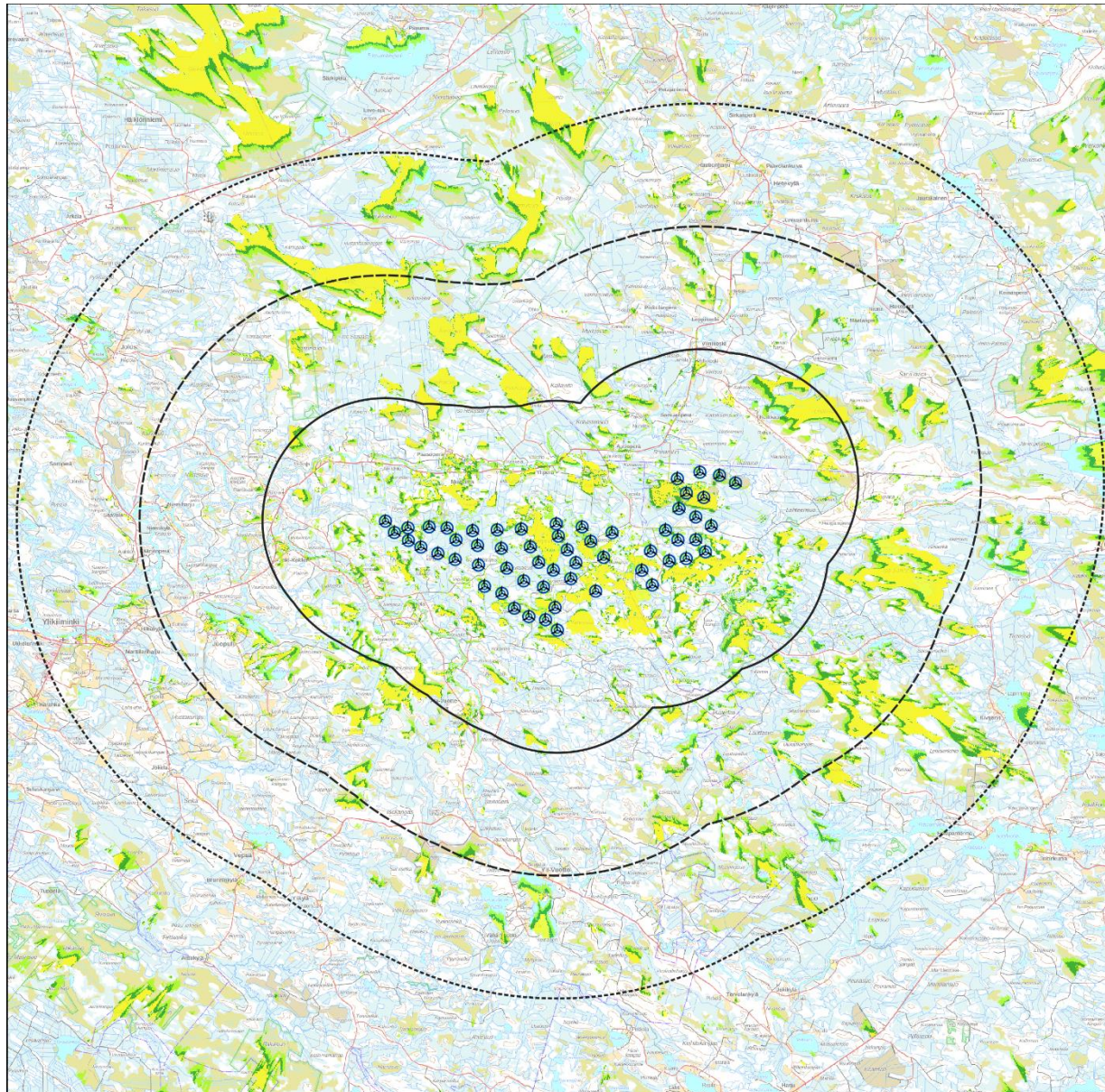
 Tuulivoimalat VE2

Etäisyys voimaloihin



Voimalaa näkyvissä





Tuulialfa Oy
Mustasuo-Tynnyrikorpi
Oulu-Utajärvi
101021307-006


Napakorkeus: 200 m
Roottorin halkaisija: 200 m


24.11.2025

 Tuulivoimalat VE2

Etäisyys voimaloihin

 5 km

 10 km

 15 km

Voimalaa näkyvissä

lkm

 0

 1 - 9

 10 - 20

 > 20



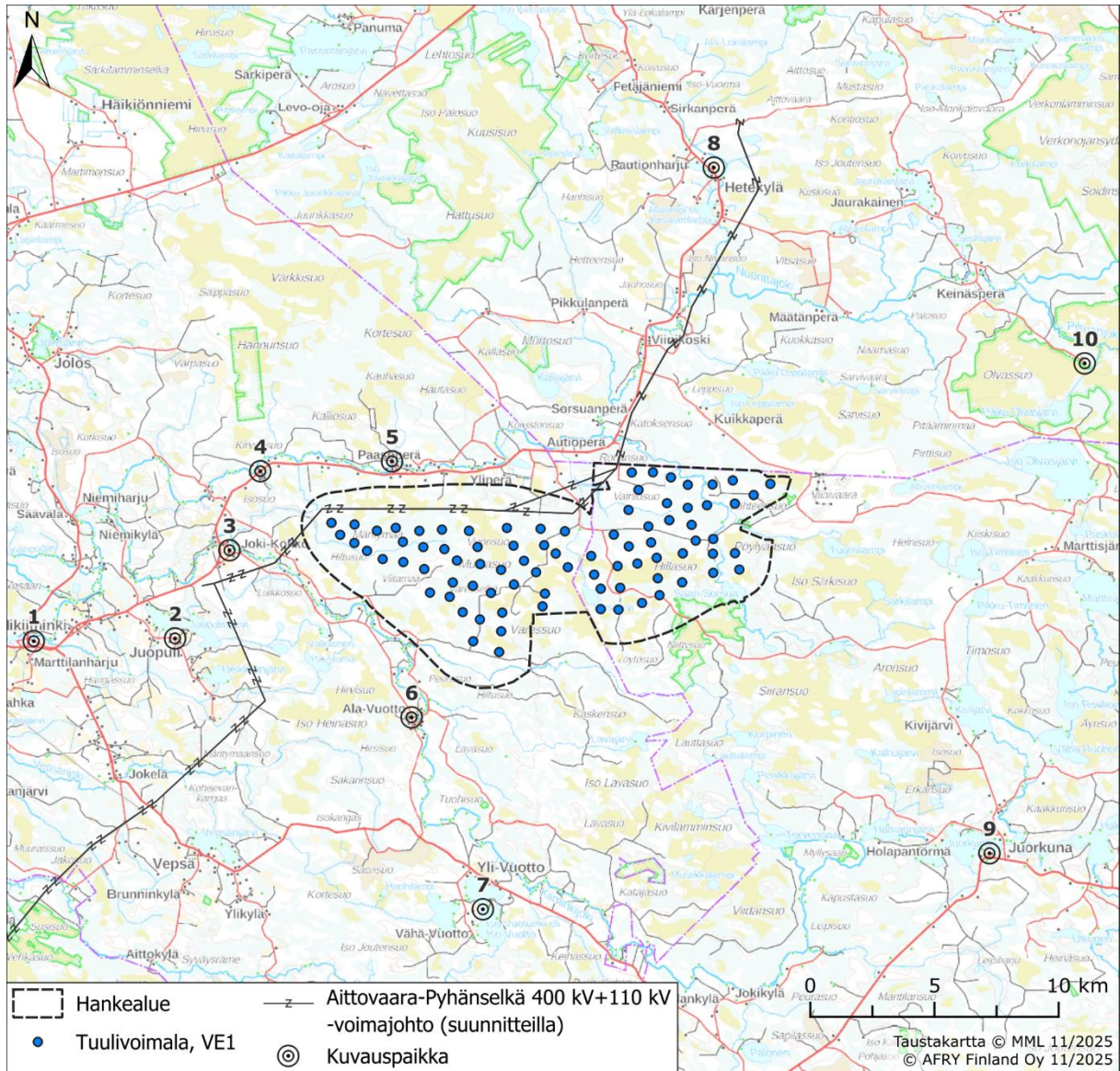
Mustasuo-Tynnyrikorven tuuli- ja aurinkovoimahanke (Oulu, Utajärvi)

Ympäristövaikutusten arviointiselostus

HAVAINNEKUVAT

14.1.2026





Kuva 1. Kartta kuvauspaikoista.

Kuvasovitteet on laadittu paikan päällä otettuihin valokuviin. Kuvasovitteet perustuvat tuulivoimaloiden ja niiden tarkastelualueen 3D-mallinnukseen. Voimalat on mallinnettu mittatarkasti valokuvasovitteisiin.

Havainnekuvien ottopaikat on valittu niiden monipuolisen edustavuuden, kohteen merkityksen ja maisemallisten vaikutusten kohdentumisen perusteella. Havainnekuvien valokuvat on otettu 20.11.2024.

Valokuvat on otettu Canon EOS 90 D kameralla noin 1,45 metrin korkeudelta. Havainnekuvia on laadittu kahdella eri objektiivin polttovälillä (laajakulma 16 mm ja normaali 50 mm) voimaloiden suuren koon vuoksi. Laajakulma vastaa koettua ympäristöä, ja kuinka voimalat asettuvat maisemaan, normaali kuvakulma vastaa kohdistettua katsetta ja kohteen näkyvyyttä.



Kuvauspaikka 1. Havainnekuva Ylikiimingistä (VE1, VE3). Etäisyys lähimpiin voimaloihin on noin 12,9 kilometriä (VE1, VE3). Voimalat erottuvat puustorajan yläpuolella. Voimaloiden pyörimisliike on havaittavissa. Kuvauspaikkaan erottuu vain osa hankealueesta, ja osa voimala-alueesta jää puiden ja rakennusten katveeseen. Alemmassa kuvassa on valkoisella korostettu voimaloiden torni, värillisillä ympyröillä on korostettu lapojen pyörimisalue. Punaisella on osoitettu Oulun puolella sijaitsevat voimalat, sinisellä Utajärven puolella sijaitsevat voimalat.



Kuvauspaikka 1. Havainnekuva Ylikiimingistä (VE2). Etäisyys lähimpiin voimaloihin on noin 12,9 kilometriä (VE2). Voimalat erottuvat puustorajan yläpuolella. Voimaloiden pyörimisliike on havaittavissa. Kuvauspaikkaan erottuu vain osa hankealueesta, ja osa voimala-alueesta jää puiden ja rakennusten katveeseen. Alemmassa kuvassa on valkoisella korostettu voimaloiden torni, värillisillä ympyröillä on korostettu lapojen pyörimisalue. Punaisella on osoitettu Oulun puolella sijaitsevat voimalat, sinisellä Utajärven puolella sijaitsevat voimalat.



Kuvauspaikka 2. Havainnekuva Juopulista (VE1, VE3). Etäisyys lähimpiin voimaloihin on noin 7,8 kilometriä. Voimalat jäävät lähes kokonaan maastonmuotojen ja metsävyöhykkeen taakse. Yksittäisten voimalat voivat erottua voimakkaammin kasvillisuuden väleistä. Lapojen pyörimisliike on havaittavissa.



Kuvauspaikka 2. Havainnekuva Juopulista (VE2). Etäisyys lähimpiin voimaloihin on noin 7,8 kilometriä. Voimalat jäävät lähes kokonaan maastonmuotojen ja metsävyöhykkeen taakse. Yksittäisten voimalat voivat erottua voimakkaammin kasvillisuuden väleistä. Lapojen pyörimisliike on havaittavissa.



Kuvauspaikka 3. Havainnekuva Joki-Kokosta (VE1, VE3). Etäisyys lähimpiin voimaloihin on noin 4,3 kilometriä. Voimalat erottuvat selkeästi puustorajan yläpuolella, ja hahmottuvat maisemassa voimakkaasti. Lapojen pyörimisliike on selvästi havaittavissa. Voimala-alue hahmottuu laajana kokonaisuutena.



Kuvauspaikka 3. Havainnekuva Joki-Kokosta (VE2). Etäisyys lähimpiin voimaloihin on noin 4,3 kilometriä. Voimalat erottuvat selkeästi puustorajan yläpuolella, ja hahmottuvat maisemassa voimakkaasti. Lapojen pyörimisliike on selvästi havaittavissa. Voimala-alue hahmottuu laajana kokonaisuutena.



Kuvauspaikka 4. Havainnekuva Hetekyläntieltä (VE1, VE3). Etäisyys lähimpiin voimaloihin on noin 3,5 kilometriä. Voimalat jäävät lähes kokonaan puuston katveeseen.



Kuvauspaikka 4. Havainnekuva Hetekyläntieltä (VE2). Etäisyys lähimpiin voimaloihin on noin 3,5 kilometriä. Voimalat jäävät lähes kokonaan puuston katveeseen.



Kuvauspaikka 5. Havainnekuva Kauhakoskentieltä (VE1, VE3). Etäisyys lähimpiin voimaloihin on noin 2,7 kilometriä. Lähimmät voimalat erottuvat maisemassa selvästi puuston yläpuolella.



Kuvauspaikka 5. Havainnekuva Kauhakoskentieltä (VE2). Etäisyys lähimpiin voimaloihin on noin 2,7 kilometriä. Lähimmät voimalat erottuvat maisemassa selvästi puuston yläpuolella.



Kuvauspaikka 6. Havainnekuva Alavuotontieltä (VE1, VE3). Etäisyys lähimpiin voimaloihin on noin 4 kilometriä. Voimalat jäävät lähes kokonaan maaston, kasvillisuuden ja rakennusten katveeseen.



Kuvauspaikka 6. Havainnekuva Alavuotontieltä (VE2). Etäisyys lähimpiin voimaloihin on noin 4,7 kilometriä. Voimalat jäävät lähes kokonaan maaston, kasvillisuuden ja rakennusten katveeseen.



Kuvauspaikka 7. Havainnekuva Iso-Vuoton länsirannalta (VE1, VE3). Etäisyys lähimpiin voimaloihin on noin 10,5 kilometriä. Voimalat erottuvat puustorajan yläpuolella, mutta etäisyys lieventää niiden korostumista maisemassa. Voimala-alue hahmottuu laajana kokonaisuutena.



Kuvauspaikka 7. Havainnekuva Iso-Vuoton länsirannalta (VE2). Etäisyys lähimpiin voimaloihin on noin 11,2 kilometriä. Voimalat erottuvat puustorajan yläpuolella, mutta etäisyys lieventää niiden korostumista maisemassa. Voimala-alue hahmottuu laajana kokonaisuutena.



Kuvauspaikka 8. Havainnekuva Hetekylästä (VE1, VE3). Etäisyys lähimpiin voimaloihin on noin 12,5 kilometriä. Voimalat eivät erotu lainkaan katselupisteeseen.



Kuvauspaikka 8. Havainnekuva Hetekylästä (VE2). Etäisyys lähimpiin voimaloihin on noin 12,5 kilometriä. Voimalat eivät erotu lainkaan katselupisteeseen.



Kuvauspaikka 9. Havainnekuva Juorkunasta (VE1, VE3). Etäisyys lähimpiin voimaloihin on noin 15,2 kilometriä. Voimalat ovat havaittavissa puustorajan yläpuolella, mutta etäisyys lieventää niiden korostumista maisemassa. Lähialueiden kasvillisuus muodostaa merkittäviä katvealueita voimala-alueen suuntaan.



Kuvauspaikka 9. Havainnekuva Juorkunasta (VE2). Etäisyys lähimpiin voimaloihin on noin 18 kilometriä. Voimalat ovat havaittavissa puustorajan yläpuolella, mutta etäisyys lieventää niiden korostumista maisemassa. Lähialueiden kasvillisuus muodostaa merkittäviä katvealueita voimala-alueen suuntaan.



Kuvauspaikka 10. Havainnekuva Olvassuolta (VE1, VE3). Etäisyys lähimpiin voimaloihin on noin 13,5 kilometriä. Voimalat erottuvat avoimen suoaukean yli etäällä puustorajan yläpuolella. Pyörimisliike on havaittavissa. Voimala-alue hahmottuu laajana kokonaisuutena.



Kuvauspaikka 10. Havainnekuva Olvassuolta (VE2). Etäisyys lähimpiin voimaloihin on noin 16,8 kilometriä. Voimalat erottuvat avoimen suoaukean yli etäällä puustorajan yläpuolella. Pyörimisliike on havaittavissa. Voimala-alue hahmottuu laajana kokonaisuutena.



Kuvauspaikka 2. Yöajan havainnekuva Juopulista (VE1, VE3). Etäisyys lähimpiin voimaloihin on noin 7,8 kilometriä.



Kuvauspaikka 5. Yöajan havainnekuva Kauhakoskentieltä (VE1, VE3). Etäisyys lähimpiin voimaloihin on noin 2,7 kilometriä. Lentoestevalot ovat erotettavissa pisteinä puustorajan yläpuolella.

Mustasuo-Tynnyrikorven tuuli- ja aurinkovoimahanke (Oulu, Utajärvi)

Ympäristövaikutusten arviointiselostus

MAISEMAN JA RAKENNETUN KULTTUURIYMPÄRISTÖN ARVOKOHTEIDEN
KUVAUKSET

15.12.2025



Sisällys

1	Valtakunnallisesti arvokkaat maisema-alueet (VAMA)	29
2	Valtakunnallisesti merkittävät rakennetut kulttuuriympäristöt (RKY)	29
3	Suojellut rakennukset	29
4	Maakunnallisesti arvokkaat maisema-alueet ja kulttuuriympäristöt	30
5	Paikallisesti arvokkaat kulttuuriympäristöt	49

1 Valtakunnallisesti arvokkaat maisema-alueet (VAMA)

Olvassuo

Olvassuo on poikkeuksellisen laaja, ehyt ja erämainen esimerkki Pohjois-Pohjanmaan nevalakeuden maisemaseudulle tunnusomaisesta aapasuoluonnosta, johon kytkeytyy erätaloushistoriaan liittyviä kulttuuriarvoja. Suoalue muodostuu paikoin vaikeakulkuisista suomaastoista sekä niitä halkovista hiekka- ja moreeniharjanteista. Tärkeimpiä suokokonaisuuksia ovat Olvassuo, Oravisuo-Näätäsuo-Sammakkosuo sekä Leväsuo-Kärppäsuo. Alueen tärkeimpiä luontoarvoja ovat laajat, yhtenäiset ja luontotyypeiltään monipuoliset suoalueet sekä harvinainen suokasvillisuus. Olvassuon metsäluonto on monin paikoin luonnontilaista ja alueella on vanhoja ikimetsiä. Alueen kalkkipitoisille maille syntyneet koivuletot ovat huomattavia luontokohteita. Alueella on merkkejä esihistoriallisen ajan asutuksesta, ja alueella on sen historiassa harjoitettu metsätaloutta ja poronhoitoa. Olvassuo on tärkeä retkeilykohde, jossa kulkee kaksi merkittävää luontopolkua. Olvassuon keskellä on luonnonpuisto, jossa liikkuminen on kielletty.

2 Valtakunnallisesti merkittävät rakennetut kulttuuriympäristöt (RKY)

Ylikiimingin kirkko

Ylikiimingin kirkko on 1700-luvun lopun puukirkko, joka on pohjamuodoltaan suorakulmainen ristikirkko. Kirkko on rakennusperintörekisterin mukainen kirkkolain nojalla suojeltu kohde. Kirkko sijaitsee Ylikiimingin kirkonkylän läpi kulkevan harjun länsilaidassa, Kirkkosuvannon rannalla. Vanha maantie kohti kirkonkylää kulkee kirkon ja hautausmaan välitse. Valtakunnallisesti merkittävään rakennetun kulttuuriympäristön kokonaisuuteen kuuluu kirkon lisäksi hautausmaa ja kellotapuli. (Museovirasto 2024a, Museovirasto 2024b)

Oulujoen ja Sotkamon reitin voimalaitosalueet Pälli, Pyhäkoski ja Montta

Voimalaitosympäristöt käsittävät mm. voimalaitosrakennukset, padot, voimansiirtolaitteet ja konttorit. Voimalaitosalueet kuuluvat kansainvälisen DOCOMOMO-järjestön hyväksymään suomalaisen modernin arkkitehtuurin merkkiteosten valikoimaan. (Museovirasto 2024a, Museovirasto 2024b)

3 Suojellut rakennukset

Ylikiimingin kirkko

Kokonaisuuteen kuuluu kirkko ja kellotapuli. Molemmat rakennukset on suojeltu kirkkolailla. Kirkko on rakennettu vuosina 1786–1788. Kirkkorakennus on 1700-luvun lopun puukirkoista ensimmäinen, joissa uusklassismin arkkitehtuuri on alkanut saada jalansijaa. Kirkko on pohjamuodoltaan suorakulmainen ristikirkko, jossa länsi- ja itäristi ovat pitemmät kuin etelä- ja pohjoisristi. Kirkonkellot on sijoitettu ristikeskuksen päälle rakennettuun torniin, jonka päätteenä on tähtihiippuinen obeliski. Kellotapuli on rakennettu saarnahuoneen yhteyteen 1700-luvun puolivälissä. Rakennus on säilynyt vanhan hautausmaan itälaidassa. (Museovirasto 2024b)

Utajärven kirkko

Utajärven puukirkko sijaitsee Oulujärven rannalla, ja on muodoltaan länsitornillinen tukipilarikirkko. Kuoripään kulmasta erkanee matala sakaristo. Vuoraamatonta kirkkosalia kattaa tynnyriholvi. Kirkon vierellä seisoo erillinen, pohjalainen renessanssitapuli vuodelta 1764. (Museovirasto 2024b)

4 Maakunnallisesti arvokkaat maisema-alueet ja kulttuuriympäristöt

Nuorittan koulu (mrky)

Nuorittan koulu edustaa 1920- ja 1950-lukujen koulurakentamista, ja sen arvot liittyvät erityisesti rakennushistoriaan. (Pohjois-Pohjanmaan liitto 2024b)

Rantapirtti (mrky)

Rantapirtin hyvin perinteisen ilmeensä säilyttänyt pihapiiri sijaitsee Nuorittajoen rantatörmällä, maisemallisesti erittäin kauniilla paikalla niemen kärjessä. Pihapiirin ympärillä on laajat peltoaukeat ja muita pihapiirejä sekä kunnostettu Myllykosken mylly. Päärakennus, talli ja aitat ovat 1800-luvulta ja navetta ehkä 1900-luvun alusta. Aitat ja lato muodostavat viehättävän sisääntulokujan pihapiiriin. Osassa rakennuksista on harmaa maalaamaton hirsipinta. Kohteella on rakennushistoriallisia, maisema- ja ympäristöhistoriallisia sekä säilyneisyysarvoja. (Pohjois-Pohjanmaan liitto 2024b)

Jokikokon kulttuurimaisema (mama)

Jokikokon kulttuurimaisema sijaitsee Kiiminkijoen varrella, jokiuoman kaarteeseen ympäröimällä mäellä. Pihapiirit kulkevat nauhamaisena kokonaisuutena kylän läpi kulkevan vanhan tien varsilla. Kylässä on paljon vanhaa rakennuskantaa. Joki-Kokon hieno kyläkokonaisuus on melko vaatimaton, mutta edustava ja maakunnallisesti arvokas esimerkki maaseudun kulttuurimaisemasta. Rakennetulle kulttuuriympäristölle on ominaista kerroksellisuus, kylässä on sekoittuneena vanhaa ja uutta rakennuskantaa. Kokonaisuuteen kuuluu Kiiminkijoen varrella sijaitseva Joki-Kokon kylä viljelysalueineen sekä kylän koillispuolella sijaitseva Myllykangas. Kohteen arvot liittyvät ensisijaisesti maiseman ominaispiirteisiin, mutta alueella on myös arvokasta rakennuskantaa. (Pohjois-Pohjanmaan liitto 2024c)

Joki-Kokko (mrky)

Jokikokon kulttuurimaisema-alueella sijaitseva Joki-Kokko koostuu pienellä mäellä sijaitsevista perinteisestä rakennuskannasta koostuvista pihapiireistä Jokikokontien varressa. Jokikokontie muodostaa idyllisen kylätien, jonka varteen neljä asuinrakennusta ja niiden runsaslukuiset ulkorakennukset rajoittuvat. Maisema avautuu itään joelle niittypeltojen ylitse. Kohteella on rakennushistoriallisia ja maisemallisia arvoja. (Pohjois-Pohjanmaan liitto 2024b)

Väänänen (mrky)

Ala-Vuotossa sijaitseva Väänänen on Kiiminkijokien varrella Väänänen kankaalla pienellä kumpareella, maisemallisesti hyvin kauniilla paikalla sijaitseva usean perinteistä maaseuturakentamista edustavan talouskeskuksen (Väänänen, Keskitalo, Uusitalo, Koskipirtti) muodostama tiivis kokonaisuus ulkorakennuksineen. Joen rannassa on kylän saunojen muodostama ryhmä. Kohteella on historiallisia, rakennushistoriallisia ja maisemallisia arvoja. (Pohjois-Pohjanmaan liitto 2024b)

Juopulin kulttuurimaisema (mama)

Juopulin kulttuurimaisema sijaitsee Juopulinjärven etelärannoilla. Kokonaisuuteen kuuluvat Juopulinjärven eteläpuolella sijaitsevan Juopulin kylän asutus ja viljelysmaisema. Kylää ja järveä ympäröivät metsäiset kangasmaat. Viljelysalueet sijaitsevat järven etelä- ja lounaisrannoilla kohti järveä viettävillä loivilla rinteillä. Asuinpaikat keskittyvät rykelmiksi viljelysalueiden ympäröimille kumpareille. Rakennuskanta edustaa varsin tavanomaista maaseudun perinteistä rakennuskantaa. Juopuli on maisema-alueen maakunnallisesti arvokas kokonaisuus. Kumpuilevat maastonmuodot, pienialaiset viljelysalueet, niityt ja laidunmaat sekä perinteinen rakennuskanta muodostavat pienipiirteisen, idyllisen kokonaisuuden. Kylän ohitse sen eteläpuolelta kulkevalta maantieltä avautuu paikoin hienoja näkymiä viljelysalueille ja niiden yli järvelle. Maisemakuvassa korostuvat kumpareilla sijaitsevat, avoimen viljelysmaiseman ympäröimät rakennusryhmät. (Pohjois-Pohjanmaan liitto 2024c)

Vimpari (mrky)

Vimpari sijaitsee Juopulin kulttuurimaisema-alueella Juopulinjärven rannalla. Vimpari on maisemallisesti kauniilla paikalla sijaitseva pihapiiri, jossa on perinteistä rakennuskantaa. Pihaan saavutaan kylätietä pitkin pienen mäen ylitse. Alun perin erilliset kaksi taloa on myöhemmin liitetty yhdeksi. Pihapiirissä on mm. talli/navetta ja kolme aittaa. Kohteella on rakennushistoriallisia ja maisema- ja ympäristöhistoriallisia arvoja. (Pohjois-Pohjanmaan liitto 2024b)

Juopulin koulu (mrky)

Juopulin entinen koulu sijaitsee Juopulin kulttuurimaisema-alueella kylätien varressa peltojen ympäröimänä lähellä Juopulinjärveä. Tie nousee Vimparin mäelle mentäessä ja laskee sitten järvelle. Koulun vieressä on ravirata. Rakennuksella on rakennushistoriallisia arvoja. (Pohjois-Pohjanmaan liitto 2024b)

Väänänen (mrky)

Juopulin kulttuurimaisema-alueella sijaitseva Väänänen on pienellä kumpareella sijaitseva rakennusryhmä, joka on alun perin ollut yhtä tilaa. Vierekkäin sijaitsevat kolme asuinrakennusta, aitat ja muut tuotanto- ja ulkorakennukset muodostavat edelleen yhtenäisen ja idyllisen kokonaisuuden. Tilalle johtaa polveileva kylätie. Kohde näkyy kauas maakunnallisesti arvokkaassa kulttuurimaisemassa. Kohteella on rakennushistoriallisia ja maisema- ja ympäristöhistoriallisia arvoja. (Pohjois-Pohjanmaan liitto 2024b)

Konikaisto (kesäaita), erotusaita (mrky)

Konikaisto on perinteinen poroerotuspaikka, jossa on kiinteä kesäerotusaita. (Pohjois-Pohjanmaan liitto 2024b)

Oinaanperä ja Heikkilänharju

Oinaanperä ja Heikkilänharju viljelyalueineen muodostavat keskeiset alueet Hetekylän kyläkokonaisuudesta. Sammakkolampea ympäröivien viljelysalueiden talouskeskuksissa on joitakin perinteisiä maaseuturakennuksia. Alueen eteläosassa on taloryhmä, johon kuuluvat mm. Mattilan ja Jaakkolan vanhat rakennukset. Kylä on levittäytynyt laajalle alueelle Hetekyläntien sekä Väliojan ja Heteojan varsille. Kylällä on ollut asutusta tiittävästi jo 1500-luvulta lähtien. Alue sisältää maakunnallisesti arvokkaat kohteet Eerola, Heikkilä, Lantto, Paavola eli Aappola, Raution aitta ja Välitalo. sekä paikallisesti arvokkaat kohteet Hetekylän Osuuskauppa, Hetepirtti ja Jaakkola.

Eerola (mrky)

Eerolan tila sijaitsee Hetekylässä Oinaanperän ja Heikkilänharjun alueella. Tila on erotettu Heikkilän kantatilasta isojaon yhteydessä 1870-luvulla. Eerolan asuinrakennus sijaitsee nurkittain välittömästi Heikkilän asuinrakennuksen vierellä. Eerolan tilaan kuuluu myös vanhoja ulkorakennuksia. Kohteella on rakennushistoriallisia, historiallisia ja maisema- ja ympäristöhistoriallisia arvoja. (Pohjois-Pohjanmaan liitto 2024b)

Heikkilä (mrky)

Eerolan tila sijaitsee Hetekylässä Oinaanperän ja Heikkilänharjun alueella. Heikkilän talo sijaitsee kulmittain Eerolan talon vieressä. Tilan historia yltää 1600-luvulle saakka. Kohteella on historiallisia, maisema- ja ympäristöarvoja ja rakennushistoriallisia arvoja. (Pohjois-Pohjanmaan liitto 2024b)

Paavola (Aappola) (mrky)

Paavolan eli Aappolan talo sijaitsee Hetekylän Heikkilänharjun alueella. Pihapiirissä on säilynyt 1800-luvulla rakennettu harmaaseinäinen hirsirunkoinen asuinrakennus, hirsirunkoinen navetta/tallirakennus ja kaksi vanhaa hirsirunkoista aittaa. Kohteella on historiallisia, maisema- ja ympäristöhistoriallisia ja rakennushistoriallisia arvoja. (Pohjois-Pohjanmaan liitto 2024b)

Raution aitta (mrky)

Raution tila sijaitsee Hetekylässä Sammakkolammen pohjoispuolella. Vuonna 1777 valmistunut vilja-aitta on Raution pihapiirin vanhin rakennus. Pihapiirissä on myös pieni tuparakennus, joka on rakennettu 1800-luvun lopulla sekä uudehko navettarakennus. Raution aitalla on historiallisia ja rakennushistoriallisia arvoja. (Pohjois-Pohjanmaan liitto 2024b)

Välitalo (mrky)

Välitalon pihapiiri sijaitsee Hetekylässä Sammakkolammen pohjoispuolella. Paikalla on ollut asutusta jo 1600-luvulta lähtien. Hieman pihapiirin ulkopuolella on kaksi kaksikerroksista aittaa 1700–1800 -luvuilta. Kohteella on historiallisia, maisema- ja ympäristöhistoriallisia ja rakennushistoriallisia arvoja. (Pohjois-Pohjanmaan liitto 2024b)

Hirvisuo ja Kuusisuo-Hattusuo (mama)

Hirvisuo ja Kuusisuo-Hattusuo suoalueet ovat rimpisten aavasoiden komeita edustajia. Hirvisuo lienee laajin päätieverkolta avautuva suoalue Suomessa. Suoalueiden muodostama kokonaisuus on edustava ja arvokas esimerkki Pohjois-Pohjanmaan nevalakeuden suomaisemista. Alue on maisemallisesti ja linnustollisesti erittäin merkittävä. Tiemaisemassa Hirvisuo hahmottuu arvokkaana maisemanähtävyytenä. Maisema on hyvin tasaista ja avointa. Alueilla on merkitystä myös retkeilykohteina. (Pohjois-Pohjanmaan liitto 2024c)

Rajala (mrky)

Rajalan perinteinen maatalon rakennuskokonaisuus sijaitsee vanhan Kuusamontien varressa. Pihapiiri on 1900-luvun alusta, ja sitä ympäröi kangasmetsä ja läheiset isot suot. Pihapiiri muodostuu perinteistä rakennustapaa edustavista hirsirakennuksista, joista muut paitsi päärakennus ovat edelleen harmaalla hirsipinnalla. Talousrakennuksia on tehty vuosien myötä tarpeen mukaan. Päärakennusta vastapäätä on navetta ja heinälato. Talleja

on kaksi kappaletta. Pihan perältä löytyvät ainakin sauna, riihi, riihilato, useita muita heinälatoja sekä kaksi aittaa. Talo on ollut epävirallinen kievaritalo, jossa ovat yöpyneet Kuusamoon menossa olleet hevoskuskit. Kohteella on rakennushistoriallisia, historiallisia sekä maisema- ja ympäristöhistoriallisia arvoja. (Pohjois-Pohjanmaan liitto 2024c)

Huumon aitat (mrky)

Huumon aitat sijaitsevat Huumonjärven rannalla. Kokonaisuus koostuu kolmesta järven rannalla sijaitsevasta aitasta, joista vanhin on 1780-uvulta. Kohteella on historiallista todistusarvoa ja rakennushistoriallista arvoa. (Pohjois-Pohjanmaan liitto 2024c)

Marttilanharjun raitti (mrky)

Marttilanharjun raitti koostuu Ylikiimingin kirkonkylän läpi Marttilanharjulla kulkevasta vanhasta raitista ja siihen tukeutuvista talonpoikaista rakentamisperinnettä edustavista rakennuksista ja niitä ympäröivistä viljelysalueista. Raitin varrella on paikoin maamerkinomaisia kookkaita yksittäispuita. Maasto laskee raitilta pohjoiseen kohti Kiiminkijokea ja etelään kohti viljelysmaisemaa. Kohteesta tekevät omaleimaisen harjulta joelle ja ympäröivään maisemaan avautuvat pitkät näkymät. Alue sisältää maakunnallisesti arvokkaat rakennetun ympäristön kohteet Marttila ja Ylikiimingin vanha pappila sekä paikallisesti arvokkaan kohteen Pikkumarttila. Kohteella on historiallista todistusarvoa, rakennushistoriallista arvoa, historiallista arvoa, maisema- ja ympäristöhistoriallista arvoa, säilyneisyysarvoa sekä identiteetti- ja symbolimerkitystä. (Pohjois-Pohjanmaan liitto 2024b)

Marttila (mrky)

Marttilanharjun raitin varrella sijaitseva vanha asuinpaikka on ollut käytössä ainakin vuodesta 1555 saakka. Pihapiirissä on asuinrakennusten ohella paljon talousrakennuksia. Rakennukset edustavat perinteistä talonpoikaista rakentamisperinnettä. Pihapiiriin kuuluvat raittia tiiviinä rivistönä reunustavat vanhat aitat. Pihapiiristä avautuvat näkymät harjulta viljelysten yli Kiiminkijoelle. Marttilan päärakennuksessa on toiminut mm. posti, pankki, kauppa ja kestikievari. Kohteella on historiallista todistusarvoa sekä rakennushistoriallisia, historiallisia, maisema- ja ympäristöhistoriallisia ja säilyneisyysarvoja sekä identiteetti- ja symbolimerkityksiä. (Pohjois-Pohjanmaan liitto 2024b)

Ylikiimingin vanha pappila (mrky)

Marttilanharjun raitin länsipäässä sijaitsevaan kokonaisuuteen kuuluu vuodelta 1786 peräisin oleva pappilarakennus ja sen vierellä oleva riihi. Pappila on säilyttänyt asemansa yhtenä raitin varteen sijoittuvana perinteistä rakennuskantaa edustavana historiallisena rakennuksena. Kohteella on historiallista todistusarvoa sekä rakennushistoriallisia, historiallisia ja maisema- ja ympäristöhistoriallisia arvoja sekä identiteetti- ja symbolimerkitystä. (Pohjois-Pohjanmaan liitto 2024b)

Vesaisenlinna (mrky)

Vesaisenlinna on vuonna 1930 suojeluskunnan taloksi rakennettu näyttävä talo, jossa on käytetty raittiusseurantalo Aamurusko II:n ja Vepsän nuorisoseurantaloon hirsistä. Rakennuksella on historiallisia, rakennushistoriallisia, maisema- ja ympäristöhistoriallisia arvoja sekä identiteetti- ja symbolimerkitystä. Pohjois-Pohjanmaan liitto 2024b)

Ahola (mrky)

Aholan kokonaisuuteen kuuluu perinteistä rakennustapaa edustavat päärakennus, talli-, aitta- ja liiteriryhmä sekä karjalato sekä hieman kauempana sijaitseva peltolato. Kohteella on rakennushistoriallisia arvoja. (Pohjois-Pohjanmaan liitto)

Pyky (mrky)

Pyky on perinteistä rakentamistapaa edustavien rakennusten ryhmä Karahkanjärven rannalla. Kokonaisuuteen kuuluu asuinrakennuksia, aittoja, kivenavetta ja muita, myös uudempia tuotanto- ja ulkorakennuksia. Kohteella on historiallisia, rakennushistoriallisia ja maisema- ja ympäristöhistoriallisia arvoja. (Pohjois-Pohjanmaan liitto 2024b)

Viitala eli Viitaranta (mrky)

Viitala on peltojen ympäröimä vanha kruunutila, jossa on perinteisestä rakennuskannasta muodostuva pihapiiri. Kohteeseen kuuluu päärakennus, navetta ja talli, luhtiaitta ja talli, savusauna, jyvääitta, otsa-aitta sekä kellari. Kohteella on rakennushistoriallisia ja historiallisia arvoja. (Pohjois-Pohjanmaan liitto 2024b)

Vepsä-Parkkisenniemi (mrky)

Keski-Vepsän, Vepsän ja Helkaniemen tilojen yhteinen pihapiiri sijaitsee Vepsänjärven koillispuolella. Avointa pihapiiriä rajaavat kaksi perinteistä rakennustapaa edustavaa asuinrakennusta, vanhempi navetta ja lautarakenteinen lato. Lisäksi on runsaasti piharakennuksia. Rakennukset muodostavat monikerroksellisen, mielenkiintoisia kujanteita ja näkymiä muodostavan kokonaisuuden. Kohteella on rakennushistoriallisia arvoja. (Pohjois-Pohjanmaan liitto 2024b)

Jurvakainen (mrky)

Vepsänjärven rannalla sijaitseva Jurvakainen on Vepsän kylän vanhin talo, josta on olemassa tietoja jo vuodelta 1611. Pihapiiriin kuuluvat lisäksi puohi ja liiteri sekä navetta. Kellari ja rantasauna sijaitsevat hieman sivummalla. Talossa on toiminut kylän kauppa ja posti. Kohteella on historiallisia ja rakennushistoriallisia arvoja. (Pohjois-Pohjanmaan liitto 2024b)

Kokko (mrky)

Vepsänjärven rannalla sijaitseva Kokon talo on yksi Vepsän vanhimmista kantatiloista. Vanhasta pihapiiristä on jäljellä hirsirunkoinen päärakennus, pihan itäisivua rajaava puohi, talli sekä jyvääitta ja riihi. Kohteella on rakennushistoriallisia arvoja. (Pohjois-Pohjanmaan liitto 2024b)

Vepsän koulu (mrky)

Vepsän koulun pihapiiriin kuuluu kaksi koulurakennusta, joista vanhempi kansakoulu on rakennettu vuonna 1926, uudempi vuonna 1958. Tyypilliset 1920- ja 1950-lukujen kyläkoulurakennukset ovat säilyneet lähes alkuperäisessä asussaan. Kohteella on rakennushistoriallisia ja historiallisia arvoja. (Pohjois-Pohjanmaan liitto 2024b)

Sänkelän ja Sänkiahon pihapiiri (mrky)

Vepsän kylässä sijaitsevien Sänkelän ja Sänkiahon tilojen asuinrakennukset, navetta/lato, talli sekä Sänkelän kauppapuoti muodostavat tiiviin pihapiirin. Varsinaisen pihapiirin ulkopuolella on vanhan vilja-aitta. Rakennukset pihapiireineen muodostavat eheän

kokonaisuuden, jossa rakennukset ovat säilyttäneet hyvin alkuperäisyyttään. Kohteella on historiallista todistusarvoa sekä rakennushistoriallisia ja historiallisia arvoja. (Pohjois-Pohjanmaan liitto 2024b)

Oikarisen luhti (mrky)

Vepsän kylässä sijaitseva Oikarisen luhti on vuodelta 1817 peräisin oleva kolmiosainen aitta vanhan kantatilan pihapiirissä. Kohteella on rakennushistoriallisia arvoja. (Pohjois-Pohjanmaan liitto 2024b)

Yli-Vuotton kulttuurimaisema (mama)

Iso-Vuotungin järven rannalla sijaitseva Yli-Vuotton kulttuurimaisema on varsin tasaista ja suovaltaista, ja järveä ympäröivät loivapiirteiset kankaat. Asutus ja viljelysalueet sijaitsevat järven pohjoisrannalla, keskellä järveä työntyvällä niemellä sekä järven länsirannalla. Viljelysalueet sijaitsevat järven rannoilla, pihapiirit viljelysalueiden keskellä ja teiden varsilla. Alueella on vanhoja, kulttuurihistoriallisesti merkittäviä rakennuksia. Kylä on maisemallisesti hyvä kokonaisuus ja maakunnallisesti arvokas maisema-alue. (Pohjois-Pohjanmaan liitto 2024c)

Juorkunan kulttuurimaisema (mama)

Juorkunan kulttuurimaisema sijaitsee Juorkunan ja Mätäsjärven ympäristössä. Asutus ja viljelysalueet sijaitsevat järvien rannoilla. Pihapiirit sijaitsevat väljästi rakentuneina rykelminä kumpareiden rinteillä. Asutusta ympäröivät pienialaiset viljelysvyöhykkeet. Maisema-alue on pienialainen, pienipiirteinen järvenrantakylä. Maisema-alueella on pienialaisia viljelysalueita ja vanhaa, kulttuurihistoriallisesti merkittävää rakennuskantaa. Alueeseen sisältyy maakunnallisesti arvokkaat rakennetun ympäristön kohteet Keinälä, Lipon aitta ja Yli-Mikkola/Heikki-Mikkola. (Pohjois-Pohjanmaan liitto 2024c)

Keinälä (mrky)

Keinälä sijaitsee Juorkunan kulttuurimaisema-alueella Määtänvirran pohjoispuolella. Kohde edustaa perinteistä talonpoikaisrakentamista, ja kuuluu viljelysten ympäröimään talouskeskukseen. Pihapiirissä on puoji ja riihi. Kohteella on rakennushistoriallisia arvoja. (Pohjois-Pohjanmaan liitto 2024c)

Lipon aitta (mrky)

Lipon aitta sijaitsee Juorkunan kulttuurimaisema-alueella Määtänvirran pohjoispuolella. Pihapiirissä on useampia rakennuksia. Kohteella on historiallista todistusarvoa ja rakennushistoriallista arvoa. (Pohjois-Pohjanmaan liitto 2024c)

Yli-Mikkola/Heikki-Mikkola (mrky)

Juorkunan kulttuurimaisema-alueella sijaitseva Yli-Mikkola on peltojen ympäröimä pihapiiri, jossa on perinteistä talonpoikaisrakentamista. Alueella on kaksi asuinrakennusta, navetta, puoji, aittoja ja muita talousrakennuksia sekä vanha ja uudempi sauna. Kohteella on rakennushistoriallista, maisema- ja ympäristöhistoriallista sekä säilyneisyysarvoa. (Pohjois-Pohjanmaan liitto 2024c)

Vesala (mrky)

Vesalan kylän koostuu Runttikoskea ympäröivistä pihapiireistä, ja on mielenkiintoinen esimerkki perinteisestä rakentamisesta Kiiminkijokivarressa. Useimmat rakennukset ovat tavanomaisia, mutta maastonmuotoja myötäilevät vanhat kylätiet, niiden varsille

ryhmittäviä pihapiirejä ympäröivät rakennukset ja pienialaiset peltolohkot ovat hieno, pienipiirteinen ja arvokas kokonaisuus. Alue sisältää maakunnallisesti arvokkaita rakennetun kulttuuriympäristön kohteet Ala-Mäkelä, Mäkelä, Runtti, ja Vesalan koulu sekä paikallisesti arvokkaat kohteet Pajala ja Sipola. (Pohjois-Pohjanmaan liitto 2024b)

Ala-Mäkelä (mrky)

Vesalan kylässä sijaitseva Ala-Mäkelä on osa vanhaa Mäkelän tilaa. Pihapiiriin kuuluu perinteistä talonpoikaista rakentamistapaa edustavat päärakennus, kivinavetta, talli, kolme aittaa ja lato/aitta. Lisäksi pihapiirissä on useita uudempia maatalousrakennuksia ja sauna. Kohteella on rakennushistoriallisia ja maisema- ja ympäristöhistoriallisia arvoja. (Pohjois-Pohjanmaan liitto 2024b)

Mäkelä (mrky)

Vesalan kylässä sijaitseva Mäkelä on osa vanhaa Mäkelän tilaa. Pihapiiriin kuuluu perinteistä talonpoikaista rakentamistapaa edustava päärakennus, puoli-liiterirakennus, talli-aittarakennus, sauna ja paja 1800-luvun lopulta. Betonitiilinen navetta on uudempi. Alun perin samaa pihapiiriä olleet Ala-Mäkelä ja Mäkelä muodostavat tiiviin maisemallisen kokonaisuuden. Kohteella on rakennushistoriallisia ja maisema- ja ympäristöhistoriallisia arvoja. (Pohjois-Pohjanmaan liitto 2024b)

Runtti (mrky)

Vesalan kylässä sijaitseva Runtti on yksi kylän vanhimmista tiloista. Kokonaisuuteen kuuluvat talonpoikaista rakentamistapaa edustavat päärakennus, kivinavetta, kaksi hirsiaittaa, entinen savusauna, hirsilato ja maakellari sekä lato/halli. Kohteella on historiallisia, rakennushistoriallisia ja maisema- ja ympäristöhistoriallisia arvoja. (Pohjois-Pohjanmaan liitto 2024b)

Vesalan koulu (mrky)

Vesalan kylässä Vesalanmäellä sijaitseva Vesalan koulu on vuonna 1919 valmistunut, 1900-luvun alkupuolen tyyliä edustava koulurakennus. Kohteella on rakennushistoriallisia ja maisema- ja ympäristöhistoriallisia arvoja. (Pohjois-Pohjanmaan liitto 2024b)

Aittokoski (mrky)

Vesalan kylässä sijaitseva Aittokoski on luonnonkaunis, maisemallisesti ja historiallisesti merkittävä alue, jossa on säilynyt runsaasti myös vanhaa rakennuskantaa ja miljöötä. Alue sisältää kohteet Aittokosken saha, Alavesa, Harjuvaara, Nurmelan kesätalo, Vesaisen muistomerkki, Välitalo ja Ylivesa. (Pohjois-Pohjanmaan liitto 2024b)

Aittokosken saha (mrky)

Aittokosken saha sijaitsee Kiiminkijoen varrella Aittokosken partaalla, ja liittyy alueen elinkeinohistoriaan. Saha on perustettu vuonna 1908, ja siihen kuuluvat tuotanto- ym. rakennukset on rakennettu 1930-luvulle tultaessa. Vesimylly on todennäköisesti sahaa vanhempi. Tuotantorakennuksista ovat jäljellä hirsirunkoinen mylly ja turbiinihuone, betonitiilinen kuivaamo ja rankorakenteinen lautavarasto. Jäljellä ovat myös entinen tällärin asuinrakennus ja Ylikiimingin pappilasta siirretty tallirakennus. Pihapiiriin kuuluvat myös uusi asuinrakennus ja maakellari sekä vanhoista hirsistä rakennettu sauna. Kohteella on rakennushistoriallisia, historiallisia sekä maisema- ja ympäristöhistoriallisia arvoja. (Pohjois-Pohjanmaan liitto 2024b)

Alavesa (mrky)

Alavesa on Vesalankylän vanhin tila, joka on perustettu 1500-luvulla. Alavesa sijaitsee Kiiminkijoen Aittokosken partaalla maisemallisesti merkittävällä paikalla. Pihapiiriin kuuluvat päärakennuksen lisäksi perinteistä talonpoikaisrakentamista edustavat kaksi aittaa, riihi ja kesänavetta. Päärakennuksen pirtti on rakennettu 1700-luvun lopussa, ja rakennusta on laajennettu 1800-luvulla. Nykyisessä ulkoasussa on lähinnä jälleenrakennuskauden tyylipiirteitä. Pihapiiriin kuuluu myös uudempia rakennuksia. Kohteella on rakennushistoriallisia, historiallisia sekä maisema- ja ympäristöhistoriallisia arvoja. (Pohjois-Pohjanmaan liitto 2024b)

Harjuvaara (ky)

Harjuvaara sijaitsee Kiiminkijoen pohjoispuolella metsäisen harjun päällä, ja on perinteisen jokivarren viljelysmaiseman ympäröimä pihapiiri. Paikalle on perustettu sotilastorppa jo 1770-luvulla. Nykyinen päärakennus ja aitta ovat mahdollisesti 1800-luvun lopulta, pihapiirissä on myös uudempia rakennuksia. Kohteella on rakennushistoriallista merkitystä. (Pohjois-Pohjanmaan liitto 2024b)

Nurmelan kesätalo (ky)

Ylivesan tila jaettiin vuonna 1920 ja pihapiirin toinen päärakennus siirrettiin muutamia satoja metrejä joen alajuoksulle. Kohteella on rakennushistoriallista arvoa ja se liittyy kiinteästi Ylivesan pihapiiriin. Asuinrakennus on säilynyt hyvin vanhassa asussaan. (Pohjois-Pohjanmaan liitto 2024b)

Vesaisen muistomerkki (mrky)

Sissipäällikkö Pekka Vesaisen muistomerkki on Oskari Jauhaisen vuonna 1936 suunnittelema. Kivistä muurattu muistomerkki sijaitsee Vesalan kylässä Ouluntien ja Huttukylän teiden risteyksessä. (Pohjois-Pohjanmaan liitto 2024b)

Välitalo (ky)

Vesalan kylän vanhimman tilan Alavesalan talon yhteyteen rakennettiin ajan myötä suuri määrä asuin- ja talousrakennuksia, joista 1800-luvulla pihaan kuului kolme. Välitalo on Aittokosken rannassa keskeisellä paikalla. Talo on ilmeisesti ollut savupirtti, ja tyypillisen mallinen päätykamarillinen tupa, jossa eteinen ja keittiö ovat kamarien ja tuvan välissä. Kohteella on rakennushistoriallista, historiallista ja maisemallista arvoa. (Pohjois-Pohjanmaan liitto 2024b)

Ylivesa (mrky)

Ylivesan tila on perustettu vuonna 1607. Päärakennus on siirretty nykyiseen pihapiiriin vanhasta Ylivesan pihapiiristä vuonna 1920. Rakennuksen vanhin osa on mahdollisesti 1830-luvulta. Rakennuksessa on Kiiminkijokivarren asuinrakennuksille tyypillinen mutterikuisti sekä 1980-luvulla tehty laajennusosa. Pihapiiriin kuuluvat lisäksi perinteistä talonpoikaisrakentamista edustavat puoji, talli ja aitta sekä sauna vuodelta 1930 ja navetta vuodelta 1954. (Pohjois-Pohjanmaan liitto 2024b)

Mannila (mrky)

Mannilanjärven sijaitseva Mannila on vanha asutuspaikka maisemallisesti merkittävällä paikalla. Pihapiirissä on perinteistä rakennuskantaa edustavat asuinrakennukset. Päämannilan talossa on toiminut kestikievari 1940-luvulle saakka. Kohteella on

rakennushistoriallisia, historiallisia ja maisema- ja ympäristöhistoriallisia arvoja. (Pohjois-Pohjanmaan liitto 2024b)

Hannuksen koulu (mrky)

Kuusamontien varrella sijaitseva Hannuksen koulun muodostama kokonaisuus koostuu vuonna 1947 rakennetusta koulusta, asuntolasta sekä ulkorakennuksesta. Tyypilliset 1940-luvun koulurakennukset ilmentävät koululaitoksen kehittymistä. Kohteella on rakennushistoriallista ja historiallista arvoa. (Pohjois-Pohjanmaan liitto 2024b)

Seluska (mrky)

Seluska on kolmelta sivulta sulkeutuva pihapiiri, jossa on perinteistä rakennuskantaa edustavat asuinrakennus, puoji/talli, navetta sekä kaksi aittaa. Seluska on suhteellisen eheä ja alkuperäisenä säilynyt 1800-luvun pihapiiri. Kohteella on rakennushistoriallisia, historiallisia, maisema- ja ympäristöhistoriallisia ja säilyneisyysarvoja. (Pohjois-Pohjanmaan liitto 2024b)

Sanginjokivarren kulttuuri- ja luonnonmaisemat (mama)

Sanginjokivarren kulttuuri- ja luonnonmaisemien alueella yhdistyvät pienipiirteinen maaseudun viljelysmaisema ja luonnonmaisema. Kapea ja mutkainen Sanginjoki, maastomuotoja myötäilevä vanha tie sekä tietä ja jokea ympäröivät kumpuilevat metsämaisemat, viljelysalueet ja asutus ovat monimuotoinen ja mielenkiintoinen, maisemakuvultaan vaihteleva ja omaleimainen kokonaisuus. Alueeseen liittyy maisemallisia ja rakennushistoriallisia arvoja, jokivarressa on runsaasti arvokasta rakennuskantaa. (Pohjois-Pohjanmaan liitto 2024c)

Iso Matinsuo (mama)

Iso Matinsuo on laaja useiden soiden muodostama kokonaisuus. Paikoin jyrkemmät kumpumoreenit nousevat soiden tasosta, mikä on huomattavin suon yleisilmettä leimaava maisemallinen piirre. Keskeiset arvoperusteet ovat suomalaisen laajuus, normaalia suurempi vaihtelevuus, suuri luonnontilaisuusaste, monikäyttö- ja kulttuurihistorialliset arvot sekä sijainti lähellä Oulua, mikä korostaa kohteen merkitystä retkeilyn kannalta. (Pohjois-Pohjanmaan liitto 2024c)

Lahti (mrky)

Sanginjärven rannalla sijaitseva Lahti on esimerkki nevalakeuden kyläasutuksesta. Kylän rakennukset edustavat talonpoikaista rakentamisperinnettä. Kokonaisuuteen kuuluu Lahti/Seppälän, Haapalan ja Perälän pihapiirit. Pihapiirejä ympäröivät peltoalueet ovat olennainen osa miljöökokonaisuutta. (Pohjois-Pohjanmaan liitto 2024b)

Lahti/Seppälä (mrky)

Lahti/Seppälä on maisemallisesti edustavalla paikalla sijaitseva pihapiiri, joka käsittää perinteistä talonpoikaISRakentamista 1800-luvulta. Kokonaisuuteen kuuluu asuinrakennus, luhti, kaksi aittaa, puoji ja kiviavetta. Viereisessä Seppälän pihapiirissä on lisäksi asuinrakennus, puoji sekä uudempi asuinrakennus. Kohteella on rakennushistoriallisia ja maisema- ja ympäristöhistoriallisia arvoja. (Pohjois-Pohjanmaan liitto 2024b)

Perälä (mrky)

Perälä on perinteisestä rakennuskannasta muodostuva talouskeskus, jossa on asuinrakennus, aitta, navetta/talli, puoji sekä useita aittoja ja muita ulkorakennuksia. Kohteella on rakennushistoriallisia ja maisema- ja ympäristöhistoriallisia arvoja. (Pohjois-Pohjanmaan liitto 2024b)

Sanginkylän kulttuurimaisema (mama)

Sanginkylän kulttuurimaisema sijaitsee Sanginjärven kaakkoisrannalla. Kylä viljelysaluueineen sijaitsee järveen niemenä työntyvällä harjanteella. Sanginkylä on pienipiirteinen kokonaisuus, jossa asuinpaikat sijaitsevat ryhminä harjanteella rantojen tuntumassa ja viljelysalueet niiden ympärillä. Kapeat soratiet myötäilevät maastonmuotoja peltoalueiden väleissä. Sanginkylä on maisemakuvaltaan hieno, pienipiirteinen ja idyllinen esimerkki harvaanasutun Pohjois-Pohjanmaan nevalakeuden seudun perinteisestä järvenranta-asutuksesta. Alueen arvot pohjautuvat ennen muuta viljelysmaisemalle tyypillisiin piirteisiin. Olennainen osa kokonaisuutta ovat peltoalueiden yli Sanginjärvelle ja sen yli avautuvat laajat näkymät. Myös rakennuskantaan liittyy maisemallisia ja kulttuurihistoriallisia arvoja. Maisema-alueella sijaitsee maakunnallisesti arvokas rakennetun kulttuuriympäristön kohde Niemelä. (Pohjois-Pohjanmaan liitto 2024c)

Niemelä (mrky)

Niemelä on pyramidikattoinen kesänavetta Sanginjärven rantatörmällä. Pihapiirissä on vanhan asuinrakennus ja pyramidikattoinen kesänavetta. Kohteella on rakennushistoriallista ja maisema- ja ympäristöhistoriallista arvoa. (Pohjois-Pohjanmaan liitto 2024b)

Sanginjärven koulu (mrky)

Sanginjärven koulu sijaitsee Sanginjärven koillispuolella. Koulurakennus, asunto ja piharakennukset ovat valmistuneet vuonna 1953. Kohde ilmentää aikakautensa koululaitoksen kehitystä ja paikallista kyläidentiteettiä. (Pohjois-Pohjanmaan liitto 2024b)

Sanginkylän hautausmaa (mrky)

Sanginkylän hautausmaa on vihitty käyttöön vuonna 1863. Hautausmaalla sijaitsee vuonna 1952 rakennettu kappeli. Hautausmaa muodostaa yhdessä muiden Utajärvellä sijaitsevien kylähautausmaiden kanssa maakunnallisesti merkittävän kokonaisuuden. Kohteella on historiallista todistusarvoa, rakennushistoriallista, historiallista ja maisema- ja ympäristöhistoriallista arvoa sekä identiteetti- ja symbolimerkitystä.

Juorkunan hautausmaa (mrky)

Juorkunan hautausmaa vihittiin käyttöön vuonna 1863. Hautausmaan yhteydessä on vuonna 1958 rakennettu kappeli. (Pohjois-Pohjanmaan liitto 2024b)

Taipaleenharjun kulttuurimaisema (mama)

Taipaleenharjua on vuosien 2014-2015 päivitysinventoinnissa tarkasteltu maisema-alueena, ja sen arvot liittyvät ennen muuta maisemalle tyypillisiin ominaispiirteisiin. Taipaleenharjun kylä on omaleimainen kulttuurimaisemakokonaisuus, johon liittyy maisemallisia ja rakennushistoriallisia arvoja. Kylä erottuu Kotikankaan harjanteelta maamerkinä valtatie 20. Viljelyksessä olevat peltoalueet ja asutus sijaitsevat Kotikankaan harjanteen korkeimmalla kohdalla, viljelysalueet harjanteen koilliseen ja lounaaseen

viettävillä rinteillä. Omaleimaisuutta luovia maamerkkirakennuksia kylämaisemassa ovat kolme vanhaa tuulimyllyä. Kohde sisältää maakunnallisesti arvokkaat rakennetut kulttuuriympäristöt Repolan tuulimylly ja aitta, Sankala, Taipale ja Taipaleen rinne. (Pohjois-Pohjanmaan liitto 2024c)

Repolan tuulimylly ja aitta (mrky)

Repolan tuulimylly ja aitta sijaitsevat Taipaleenharjulla. Tuulimyllyssä on vuoden 2015 inventoinnin mukaan ollut jäljellä vain yksi siipi, ja se on arvioitu purettavan lähiaikoina. Kohteella on maisema- ja ympäristöhistoriallisia ja historiallisia arvoja. (Pohjois-Pohjanmaan liitto 2024b)

Sankala (mrky)

Taipaleenharjulla sijaitsevan Sankalan rakennuksiin kuuluu vanha asuinrakennus, hirsirunkoinen puoji, hirsirunkoinen liiterirakennus sekä yksi Taipaleenharjun kolmesta tuulimyllystä. Kohteella on rakennushistoriallisia, maisema- ja ympäristöhistoriallisia ja historiallisia arvoja. (Pohjois-Pohjanmaan liitto 2024b)

Taipale (mrky)

Taipaleenharjulla sijaitsevan Taipaleen pihapiiriin kuuluu päärakennuksen ohella navetta, talli, aittoja sekä kaksi uudempaa asuinrakennusta. Tilalla on lisäksi muusta rakennuskannasta hieman erillään vanha tuulimylly. Rakennus toimi kievarina vielä vuonna 1924. Päärakennus on siirretty nykyiselle paikalleen rannasta. Kohteella on historiallisia, maisema- ja ympäristöhistoriallisia ja rakennushistoriallisia arvoja. (Pohjois-Pohjanmaan liitto 2024b)

Taipaleenrinne (mrky)

Taipaleenrinne sijaitseva Taipaleenrinne on alun perin ollut osa Taipaleen tilaa. Kohteella on historiallisia sekä maisema- ja ympäristöhistoriallisia arvoja. (Pohjois-Pohjanmaan liitto 2024b)

Isomursu (mrky)

Isomursun pihapiiri sijaitsee Kipinän kylässä. Pitkä kahdella kuistilla varustetun rakennuksen vanhimmat osat lienevät 1800-luvun alkupuolelta. Pihapiirissä on lisäksi aittarakennus, vanha hirsirunkoinen liiterirakennus ja sauna. Kohteella on historiallisia, rakennushistoriallisia sekä maisema- ja ympäristöhistoriallisia arvoja. (Pohjois-Pohjanmaan liitto 2024b)

Kipinän koulu (mrky)

Kipinän kylässä Iijoen rannalla sijaitseva Kipinän koulu on rakennettu vuonna 1930. Pihapiirissä on säilynyt alkuperäinen ulkorakennus ja kellari. Kohteella on historiallisia, rakennushistoriallisia sekä maisema- ja ympäristöhistoriallisia arvoja. (Pohjois-Pohjanmaan liitto 2024b)

Seiteri (mrky)

Kipinän kylässä Iijoen rannalla sijaitseva Seiterin tila on perustettu 1700-luvulla. Päärakennus on tyyliltään pohjoispohjalainen talonpoikaistalo. Pihapiiriin kuuluu hirsirunkoinen navettarakennus 1900-luvun alusta, pienempi asuinrakennus 1960-luvulta, kaksi aittaa 1800-luvulta ja vanha hirsirunkoinen sauna. Kohteella on historiallista arvoa,

historiallista todistusarvoa sekä rakennushistoriallista ja maisema- ja ympäristöhistoriallista arvoa. (Pohjois-Pohjanmaan liitto 2024b)

Rekelä (mrky)

Kiiminkijoen pohjoispuolella sijaitsevan Rekelän suureksi tilaksi kasvaneen entisen sotilastorpan pihapiiriin kuuluu useita hyväkuntoisia hirsisiä talonpoikaisrakennuksia 1800-1900-lukujen taitteesta; asuinrakennus, nukkumapuoli, talli ja lammasläävä, karjalato, liiteri ja huussi, savusauna, riihi, maakellari ja aitta. Pienemmät talousrakennukset sijaitsevat ydinpihan ympärillä. Kohteella on historiallisia ja rakennushistoriallisia arvoja. (Pohjois-Pohjanmaan liitto 2024b)

Somerovaara (mrky)

Somerovaaran asutustilakylä on esimerkki jälleenrakennuskauden uudisasutuksesta. Kylä on useita kilometrejä pitkä ja nauhamainen, yleisilmeeltään metsäinen. Pihapiirit sijaitsevat harvakseltaan suoraviivaisen Somerovaarantien varsilla. Pihapiireissä on asuinrakennusten lisäksi talousrakennuksia, tyypillisimpänä navettarakennukset. Muutamissa pihapiireissä rakennuksille alun perin tyypilliset piirteet ovat säilyneet hyvin. (Pohjois-Pohjanmaan liitto 2024b)

Koitelinkoski ja Huttukylän kulttuurimaisema Kiiminkijokivarressa (mama)

Koitelinkoski ja Huttukylän kulttuurimaisema tukeutuu Kiiminkijokeen. Joessa on useita koskia, joista maisemallisesti merkittävin on Koitelinkoski. Maisema-alueella on merkkejä moninaisista elinkeinoista, kuten sahatoiminnasta, ja Kiiminkijoki on toiminut pitkään uittoväylänä. Viljelyalueet sijaitsevat jokivarren molemmin puolin metsäalueiden erottamina kokonaisuuksina. Kulttuurimaisemalle ominaista on pienipiirteisyys. Maisema-alueella sijaitsevat paikallisesti arvokkaat perinnemaisemakohteet Ala-Iisakan rantalaidun, Koitelin keto ja niityt sekä Kantolan metsälaitumet. Jokivarsi on asuinpaikkana vanha, ja joen tuntumassa on muutamia kivikautisia asuinpaikkoja. Merkittävin kyläkokonaisuus on Huttukylä, jossa on kulttuurihistoriallisesti arvokasta, talonpoikaista rakennusperinnettä edustavaa rakennuskantaa. Koiteli on vanhastaan tunnettu virkistätymispaikka, jossa on retkeilty ja kalastettu. Koitelinkoski on myös matkailumaisemana maakunnallisesti arvokas kokonaisuus, joka on tunnettu retkeilykohde ja sellaisena sillä on myös historiallista merkitystä. Alueeseen liittyy monipuolista kulttuurihistoriaa ja elinkeinohistoriaa. Koitelinkosken alue ja Huttukylä muodostamassa maisemakokonaisuudessa yhdistyvät matkailumaisemalle ja maaseudun kulttuurimaisemalle ominaiset piirteet, ja sille on ominaista historiallinen kerroksellisuus. (Pohjois-Pohjanmaan liitto 2024c)

Huttukylän ala-aste (mrky)

Huttukylän ala-aste on entinen Koitelin sahan päärakennus, joka siirrettiin Huttukylään vuonna 1913, ja joka toimi kouluna 1913–1971 ja jälleen 1984 lähtien. Kohteella on rakennushistoriallista ja historiallista arvoa. (Pohjois-Pohjanmaan liitto 2024b)

Runntilan museoaitat (mrky)

Huttulassa sijaitsevat Runntilan museoaitat ovat vuosilta 1720 ja 1845, joista varhaisempi on siirretty nykyiselle paikalleen Huttulan mailta. Toisessa aitoista on museo. Kohteella on historiallista todistusarvoa, rakennushistoriallista ja historiallista arvoa sekä identiteetti- ja symbolimerkitystä. (Pohjois-Pohjanmaan liitto 2024b)

Takkisen kivinavetta (mrky)

Takkisen kivinavetta sijaitsee Huttulassa Koitelinkosken ja Huttukylän maakunnallisesti arvokkaalla maisema-alueella. Pihapiirissä on 1800-luvun lopulla valmistunut näyttävä kivinavetta ja asuinrakennus. Pihatien varrella ja peltoaukealla on muita vanhoja ja uudempia talousrakennuksia. Kohteella on rakennushistoriallisia ja maisema- ja ympäristöhistoriallisia arvoja. (Pohjois-Pohjanmaan liitto 2024b)

Ylä-Iisakan kivinavetta (mrky)

Ylä-Iisakan kivinavetta sijaitsee Koitelinkosken ja Huttukylän maakunnallisesti arvokkaalla maisema-alueella. Tilakeskuksen perinteistä rakennuskantaa edustavat vuodelta 1885 peräisin oleva päärakennus, 1900-luvun alun lohkokivinavetta ja joukko aittoja. Kohde ilmentää perinteistä rakentamisen tapaa ja Kiiminkijokivarren historiaa. Kohteella on rakennushistoriallista sekä maisema- ja ympäristöhistoriallista arvoa. (Pohjois-Pohjanmaan liitto 2024b)

Kantola (mrky)

Kantolan pihapiiri on perinteinen, avara ja nurmipeitteinen, jossa on hyvin säilynyt pienimuotoinen mittakaava. Tilan rakennukset ovat 1800- ja 1900-luvuilta. Pihapiirin muodostaa vanha päärakennus. Sen kanssa kulmittain on 1800-luvulla rakennettu, ja 1900-luvulla laajennettu navetta, ja toisella puolella nykyisin käytössä oleva asuinrakennus. Kauempana pihapiiristä sijaitsee tien varrella harmaa aitta vuodelta 1781. Kohteella on historiallista todistusarvoa sekä rakennushistoriallisia ja historiallisia arvoja. (Pohjois-Pohjanmaan liitto 2024b)

Karjalainen (mrky)

Karjalainen sijaitsee Koitelinkosken ja Huttukylän maakunnallisesti arvokkaalla maisema-alueella. Se on vanha tila, jossa on tiivis ja umpinainen pihapiiri. Pihapiiriä rajaavat pieni mökki, kivi-/hirsirakenteinen pitkä navettarakennus, liiteri sekä uudempi 1950-luvun asuinrakennus. Tien varressa on vanha aitta. Vanhimpien rakennusten rakennusajankohta ei ole tiedossa, mutta ne sijoittuvat todennäköisimmin 1800- ja 1900-lukujen vaihteen molemmille puolille. Perinteistä rakennuskantaa käsittävä piha on säilynyt ehyenä kokonaisuutena, ja on merkittävä maisemallinen kokonaisuus. (Pohjois-Pohjanmaan liitto 2024b)

Vilppola (mrky)

Huttulassa sijaitseva Vilppola on pienen niemen kärjessä sijaitseva vanha tila, jossa on perinteistä rakennuskantaa aina 1700-luvulta alkaen. Pihan muodostaa näyttävä päärakennus sekä vastapäätä sijaitseva kivinavetta latoineen. Lisäksi kokonaisuuteen kuuluu suuri aitta ja vanha talli sekä entisen asuinrakennuksen paikalla nykyisin olevat pieni mökki ja autokatos. kokonaisuus on säilynyt ehyenä, tiiviinä ja tunnelmaltaan alkuperäisenä. Kohteella on historiallista todistusarvoa, historiallista, rakennushistoriallista, maisema- ja ympäristöhistoriallista ja säilyneisyysarvoa sekä taiteellista ja visuaalista arvoa. (Pohjois-Pohjanmaan liitto 2024b)

Lehto (mrky)

Lehto on pitkänomainen rakennuskokonaisuus Vesalantien varrella. Tila on erittäin vanha, ja kokonaisuuteen on alkujaan kuulunut jopa kolmisenkymmentä rakennusta. Nykyisin tilaan kuuluu kaksi vanhaa asuinrakennusta, vanha navetta, talli, sauna, lato, konetalli, pariaitta, riihi, maakellari ja useita latoja. Pihapiiri on tiivis ja pitkänmallinen, molemmista

päistä avoin. Taloryhmää ympäröivät peltomaat, ja lähistön rakennuskanta on osin vanhaa ja maisema perinteistä. Kokonaisuus on säilynyt eheänä. Rakennusryhmä on näkyvällä paikalla Vesalantien varressa, ja merkittävä osa alueen perinteistä maisemaa. Kohteella on rakennushistoriallista ja maisemallista arvoa. Kokonaisuuteen kuuluu Lehto, Pikkulehto, Vanha-Lehto ja Puistola. (Pohjois-Pohjanmaan liitto 2024b)

Ranta-Lehmilä (mrky)

Kiiminkijokivarressa Lehmisaaren kohdalla sijaitsevan Ranta-Lehmilän vanhan tilan rakennukset edustavat talonpoikaista rakentamista ja muodostavat tiiviin pihapiirin. Kokonaisuuteen kuuluu kaksi asuinrakennusta, puoji ja kaksi aittaa. Hirsipintaiset rakennukset muodostavat harmonisen kokonaisuuden. Kohteella on rakennushistoriallista, historiallista, maisema- ja ympäristöhistoriallista ja säilyneisyysarvoja. (Pohjois-Pohjanmaan liitto 2024b)

Kurimon ruukin alue (mama)

Kurimon ruukin alue sijaitsee Särkijärven ympärillä. Kurimuksen kosken varrella toimi vuosina 1854–1878 rautaruukki. Ruukista on maastossa jäljellä vähäisiä rakennelmia. Kurimon ruukin alue on esimerkki maakunnan teollisesta historiasta. Maisemassa on edelleen jäänteitä alueella aikanaan toimineesta rautaruukista. Alue on paitsi historiallisesti arvokas, myös maisemallisilta arvoiltaan merkittävä. Se on arkeologinen kohde ja maisemanähtävyys, jolla on merkitystä myös matkailu- ja retkeilykohteena. (Pohjois-Pohjanmaan liitto 2024c)

Tahvola (mrky)

Tahvola sijaitsee maisemallisesti kauniilla paikalla Oulujoen rannalla, ja neliömäinen pihapiiri edustaa tyypillistä perinteistä maaseuturakentamista. Asuinrakennus, entinen savupirtti, on osittain peräisin 1700-luvun alkupuolelta ja sitä on laajennettu 1900-luvun alussa. Pihapiirissä on myös vanhan kivinavetta vuodelta 1890, puoji, talli/varastorakennus ja aitta. Kohteella on rakennushistoriallista, historiallista, maisema- ja ympäristöhistoriallista, säilyneisyysarvoa sekä identiteetti- ja symbolimerkitystä. (Pohjois-Pohjanmaan liitto 2024b)

Keräsen torppa (mrky)

Keräsen torppa on tiettävästi yksi viimeisimmistä käytössä olleista torpparilakiin perustuvista torpista. Rakennukset ovat noin vuosilta 1907–1924. Pihapiiriin ovat aikoinaan kuuluneet torppa, pikkutorppa, navettarakennus, paja, maakellari ja savusauna sekä pari pientä vajaa. Huonompikuntoiset rakennukset on sittemmin purettu, pajaa ja saunaa kunnostettu. Keräsen torppa ilmentää maamme asutushistorian vaihteita. Kohteella on historiallista todistusarvoa, rakennushistoriallista arvoa, historiallista arvoja ja maisema- ja ympäristöhistoriallista arvoa. (Pohjois-Pohjanmaan liitto 2024b)

Kollajan kulttuurimaisema Iijokivarressa (mama)

Iijoen varressa sijaitsevalle Kollajan kulttuurimaisemalle leimaa antava piirre on jokiuoman vierellä kulkeva pohjois-eteläsuuntainen harjuselänne. Kollajanniemen ja Kollajan kylät sijaitsevat joen molemmin puolin jyrkän kaarteeseen lounaispuolella. Maisema-alueita ympäröi laajat tasaiset suoalueet. Alueella on ollut asutusta jo kivikaudella. Iijoki on ollut tärkeä kuljetusreitti ennen tieyhteyksien rakentamista. Maisemassa vuorottelevat peltoaukeat ja metsäsaarekkeet. (Pohjois-Pohjanmaan liitto 2024c)

Iijoki ja Kollajan harju sekä Kollajan ja Kollajanniemen kylien viljelysalueet ja asutus muodostavat maisemallisesti hienon kokonaisuuden. Joen varsilla vastapäätä toisiaan sijaitsevat kylät hahmottuvat pienipiirteisenä maisemakokonaisuutena. Kulttuurimaisema ilmentää alueelle tyypillisiä piirteitä: asutus on harvaa, kylät ovat pieniä ja viljelysalueet sijaitsevat pihapiirien ympärillä pienikokoisina lohkoina. Kylässä on runsaasti arvokasta ja vanhaa rakennuskantaa. (Pohjois-Pohjanmaan liitto 2024c)

Kollajan kylä (mrky)

Kollajan kylä sijaitsee Kollajan kulttuurimaisema-alueella. Iijoen itärannalla sijaitseva rivikyläasutus on syntynyt joen rantaan ja kylään johtavan tien varteen. Joenrannan viljelysaukeilla sijaitsevat vauraimmat talot, kylätien maisemassa vuorottelevat pikkutilojen peltoaukeat ja metsäsaarekkeet. Alueella on vielä paljon vanhaa rakennuskantaa. (Pohjois-Pohjanmaan liitto 2024b)

Kollajanniemi (mrky)

Iijoen länsirannalla sijaitsevalle Kollajanniemelle on tullut pysyvä asutus 1600-luvulla. Kylä on taajaan asuttu, talouskeskukset ovat kiinni toisissaan. Alueella on säilynyt paljon vanhaa rakennuskantaa. Tie kylään saatiin vasta vuonna 1982. Alue kuuluu maakunnallisesti arvokkaaseen Kollajan kulttuurimaisemaan. Alueeseen sisältyy maakunnallisesti arvokkaita rakennetun kulttuuriympäristön kohteet Kangastalo, Kapan torppa, Takkinen ja Uiton talo sekä paikallisesti arvokkaita kohteita Aatila ja Hemmilä. (Pohjois-Pohjanmaan liitto 2024b)

Kangastalo (mrky)

Kollajanniemellä sijaitsevan Kangastalon asuinrakennuksen vanhin osa on perimätiedon mukaan rakennettu 1820–1830-luvuilla. Kangastalon pihapiirissä on asuinrakennuksen lisäksi navetta- ja latorakennus, kaksi aittaa, talli-puojirakennus ja kellari 1800-luvulta. Kohteella on historiallisia ja maisema- ja ympäristöhistoriallisia arvoja. (Pohjois-Pohjanmaan liitto 2024b)

Kapan torppa (mrky)

Kollajanniemellä sijaitseva Kapan torppa koostuu tuvasta ja eteisestä, ja on rakennettu 1800-luvun jälkimmäisellä puoliskolla. Kohteella on historiallista ja historiallista todistusarvoa. (Pohjois-Pohjanmaan liitto 2024b)

Takkinen (mrky)

Kollajanniemellä sijaitsevan Takkisen asuinrakennus on valmistunut vuonna 1948. Uusi asuinrakennus rakennettiin osin vanhan talon toisen puolen hirsistä. Vanhan Takkisen toinenkin puoli purettiin 1960-luvulla. Kohteella on historiallisia, rakennushistoriallisia ja maisema- ja ympäristöhistoriallisia arvoja. (Pohjois-Pohjanmaan liitto 2024b)

Uiton talo (mrky)

Kollajanniemellä sijaitseva Uiton talo rakennettiin 1900-luvun alkuvuosina. Päärakennuksen lisäksi pihapiirissä on aittarakennus ja kellari. Kohteella on historiallisia arvoja, historiallista todistusarvoa sekä rakennushistoriallisia ja maisema- ja ympäristöhistoriallisia arvoja. (Pohjois-Pohjanmaan liitto 2024b)

Petäjäkangas (mrky)

Iijoen varrella sijaitsevalle Petäjänkankaalle perustettiin saha vuonna 1878. Petäjäkankaalla on toiminut Kollajan kylän ensimmäinen kansakoulu, joka perustettiin vuonna 1896. Alue edustaa Iijokivarren viljelys- ja teollisuusmaisemaa. (Pohjois-Pohjanmaan liitto 2024b)

Petäjäkangas (mrky)

Petäjäkankaalla Iijoen varrella sijaitsevan Petäjäkankaan pihatyyppi on Pohjois-Pohjanmaalla harvinainen; rakennuskanta muodostaa erillisen mies- ja karjapihan. Miespihan rajaavat kaksi asuinrakennusta vuosilta 1878 ja 1800-luvun alusta, kauppapuoti ja neliosainen puohirakennus. Karjapihaa rajaavat puohin lisäksi 1960-luvun navetta, vanha rekiliiteri ja tallirakennus. Tilan läheisyydessä on toiminut Petäjäkankaan höyrysaha ja tilalla meijerikoulu, kauppa, kansakoulu sekä höyrymylly. Kohteella on historiallista arvoa, historiallista todistusarvoa sekä maisema- ja ympäristöhistoriallista ja rakennushistoriallista arvoa. (Pohjois-Pohjanmaan liitto 2024b)

Petäjäkankaan koulu (mrky)

Kollajan kylän ensimmäinen kansakoulu perustettiin Petäjäkankaalle vuonna 1896. Kaukaa saapuvia koululaisia varten piharakennuksen yhteyteen rakennettiin asuntolahuoneita. Kohteella on historiallista, maisema- ja ympäristöhistoriallista ja rakennushistoriallista arvoa. (Pohjois-Pohjanmaan liitto 2024b)

Ristola eli Hinkula (mrky)

Iijoen etelärannalla Petäjäkankaalla sijaitsevan Ristolän asuinrakennus on rakennettu 1920-luvulla. Pihapiirissä on aitta vuodelta 1855, vanhasta tuulimyllystä tehty aitta sekä talli-puojirakennus 1800-luvun lopulta. Kohteella on rakennushistoriallista, historiallista ja maisema- ja ympäristöhistoriallista arvoa. (Pohjois-Pohjanmaan liitto 2024b)

Kiimingin pappila (mrky)

Kiimingin keskustassa sijaitseva Kiimingin pappila on vuonna 1851 rakennettu hirsirunkoinen pappila ja näyttävä kohde viehättävän kylätien varrella. Pihapiirissä on lisäksi 1950-luvulla valmistunut sementtitiilinavetta. Pappila on muutostöistä huolimatta säilyttänyt arvokkaan olemuksensa ja on merkittävä alueen ja seurakunnan historiaa sekä paikallista identiteettiä ilmentävä kohde. Kohteella on rakennushistoriallista, historiallista ja maisema- ja ympäristöhistoriallista arvoa sekä identiteetti- ja symbolimerkitystä. (Pohjois-Pohjanmaan liitto 2024b)

Koivikko (mrky)

Koivikon hirsirunkoinen päärakennus on siirretty paikalleen vuonna 1926. Pihapiirissä on lisäksi sauna ja navetta. Kohteella on rakennushistoriallista arvoa. (Pohjois-Pohjanmaan liitto 2024b)

Ukkola (mrky)

Kiimingin kirkonkylässä sijaitseva Ukkola on entinen kestikievari, jonka vanhin osa vuodelta 1823 on jäljellä. Talousrakennuksista jäljellä on hirsinen talli- ja varastorakennus. (Pohjois-Pohjanmaan liitto 2024b)

Leppälä (mrky)

Leppälän 1700-luvulta peräisin oleva tila sijaitsee pienen kumpareen päällä peltoaukean ympäröimänä, ja on toiminut myös kestikievarina. Nykyinen päärakennus on oletettavasti 1800-luvun lopulta. Pihapiirissä on jäljellä 1960-luvun alussa rakennettu ulkorakennus, joka käsittää navetan, heinäladon, lampolan, tallin ja saunan. Edustava, jykevällä graniittiperustuksella seisova ja näyttävällä paikalla oleva rakennus liittyy olennaisesti Kiimingin paikallishistoriaan. Rakennuksella on rakennushistoriallista, historiallista ja maisema- ja ympäristöhistoriallista arvoa. (Pohjois-Pohjanmaan liitto 2024b)

Manninen (mrky)

Manninen sijaitsee Kiiminkijokivarressa, ja Mannila on 1700-luvulta peräisin oleva vanha kantatila. Pihapiiriin kuuluu noin 1910-luvun asuinrakennus, 1800–1900-lukujen vaihteen luonnonkivinavetta ja talli/ulkorakennus. Kohde on yhtenäinen ja maisemallisesti merkittävä kokonaisuus, joka ilmentää Kiiminkijokivarren asutushistoriaa, perinteistä rakennustapaa ja elinkeinojen kehittymistä. Kohteella on rakennushistoriallista, historiallista ja maisema- ja ympäristöhistoriallista arvoa. (Pohjois-Pohjanmaan liitto 2024b)

Väänäsen mylly (mrky)

Väänäsen mylly sijaitsee Kiiminkijoen varressa Laurinkosken kohdalla on 1900-luvun alussa perustettu saha ja mylly. Myllyn sähköturbiinista on saatu Kiimingin ensimmäiset sähköt Ylikylälle. Mylly ja saha ilmentävät perinteisten elinkeinojen kehitystä. Kohteella on historiallista ja rakennushistoriallista arvoa. (Pohjois-Pohjanmaan liitto 2024b)

Iso-Liikanen (Liikanen, Huttula) (mrky)

Iso-Liikanen on Kiimingin ensimmäinen pysyvä asuinpaikka. Pihapiiri sijaitsee Kiiminkijoen ympäröimällä niemellä, näkyvällä paikalla muuta maastoa korkeammalla. Neliöpihan kokonaisuuteen kuuluu päärakennus, näyttävä luonnonkivinavetta ja puoji. Pihan ulkopuolella ovat rantasauna, riihi ja pienempi aitta. Joen rannassa on myllyn jäänteitä. Kohteessa on perinteistä rakennuskantaa, ja se kertoo Kiiminkijokivarren asutushistoriasta. Kohteella on rakennushistoriallista, historiallista ja maisema- ja ympäristöhistoriallista arvoa. (Pohjois-Pohjanmaan liitto 2024b)

Saarinen (mrky)

Saarinen on pieni, idyllinen kyläkokonaisuus, johon kuuluu kolme pihapiiriä ja pienialaisia viljelysalueita. Pihapiirit sijaitsevat kapean kylätien varrella. Kylässä hahmottuvat hyvin maaseudun kulttuurimaisemalle vanhastaan tyypilliset piirteet, jotka ovat nykyään suurimmaksi osaksi jo katoamassa. Kylässä on arvokasta talonpoikaista rakennuskantaa. Pihapiireissä on asuinrakennusten lisäksi paljon vanhoja talousrakennuksia, osa 1700-luvulta. Alueeseen kuuluvat maakunnallisesti merkittävät Saarisen ja Kankaan pihapiirit sekä paikallisesti merkittävä Jokikokon pihapiirin. (Pohjois-Pohjanmaan liitto 2024b)

Kangas (mrky)

Saarisen maakunnallisesti arvokkaassa kylämaisemassa sijaitsevassa Kankaan pihapiirissä on 1930-luvun asuinrakennus ja kivinavetta, puoji, otsa-aitta vuodelta 1763 ja toinen aitta ilmeisesti 1800-luvulta. Kohteella on historiallista todistusarvoa sekä historiallista, rakennushistoriallista sekä maisema- ja ympäristöhistoriallista arvoa. (Pohjois-Pohjanmaan liitto 2024b)

Saarinen (mrky)

Saarisen maakunnallisesti arvokkaassa kylämaisemassa sijaitsevassa Saarisen pihapiirissä on runsaasti vanhaa rakennuskantaa laajalla alueella. Pihasta avautuu näkymä Saarisenjärvelle. Päärakennus on mahdollisesti jopa 1700-luvulta. Rakennusryhmään kuuluu aitta, jossa on vuosiluku 1752, kivinavetan rauniot ja runsas määrä perinteistä rakennustapaa edustavia ulkorakennuksia. Kokonaisuus on edustava, perinteistä rakentamistapaa ja alueen historiaa ilmentävä kohde. Kohteella on historiallista todistusarvoa, rakennushistoriallista, historiallista, maisema- ja ympäristöhistoriallista ja säilyneisyysarvoa. (Pohjois-Pohjanmaan liitto 2024b)

Ikälä (mrky)

Perinteistä rakennuskantaa sisältävässä Ikälän pihapiirissä on muun muassa 1800-luvulta oleva päärakennus ja 1700-luvulta oleva jyvääitta. Lisäksi on toinen aitta ja uudempi navettarakennus. Kohteella on rakennushistoriallista ja maisema- ja ympäristöhistoriallista arvoa. (Pohjois-Pohjanmaan liitto 2024b)

TVL:n tekninen varikko (mrky)

TVL:n teknisen varikon muodostama kokonaisuus on jälleenrakennuskauden TVL:n tiemestaripiirin tukikohdan rakennukset. TVH:n toimipaikkojen rakentaminen tapahtui suhteellisen lyhyen ajan sisällä, mistä johtuen laadittiin tyyppiinrakennukset eri rakennustyyppien varten. Tästä johtuen rakennuksilla on maanlaajuisesti lähes yhtenäinen ilme. Kohteella on rakennushistoriallista ja historiallista arvoa. (Pohjois-Pohjanmaan liitto 2024b)

Ojala (mrky)

Sotkajärven rannalla sijaitsevan Ojalan talouskeskuksen ranta toimi ennen Oulujoen koskiveneliikenteen satamapaikkana. Pihapiirissä on vanhaa rakennustapaa edustavat hirsiset navetta- ja puojirakennukset, joiden lisäksi myös uutta rakentamista. Paikka on muisto vilkkaasta koskiveneliikenteestä Oulujoella ennen joen valjastamista. Kohteella on historiallista ja maisema- ja ympäristöhistoriallista arvoa. (Pohjois-Pohjanmaan liitto 2024b)

Roinilan kartano (mrky)

Roinilan kartano on rakennettu 1950-luvulla, ja on toiminut vanhan maatilakeskuksen yhteydessä vanhainkotina 1970-luvulle saakka. Pihaan johtaa kaunis koivukuja ja pihaa rajaa kuusirivistöt. Kohteella on rakennushistoriallista ja historiallista arvoa. (Pohjois-Pohjanmaan liitto 2024b)

Sotkajärven koulu (mrky)

Sotkajärven koulukokonaisuuteen kuuluu koulurakennus ja henkilökunnan asuinrakennus. Koulu ilmentää aikakautensa koululaitoksen kehitystä ja kyläidentiteetin muotoutumista. Kohteella on rakennushistoriallista, historiallista ja säilyneisyysarvoa sekä identiteetti- ja symbolimerkitystä. (Pohjois-Pohjanmaan liitto 2024b)

Sotkakosken möljä (mrky)

Sotkajärvellä sijaitseva Sotkajärven möljä on noin 150 metriä pitkä kiveys, jota pitkin veneet voitiin vetää vastavirtaan Oulujoen ollessa vielä luonnontilainen. Muut Oulujoen möljät ovat jääneet veden alle, joten paikka on erittäin harvinainen. Se on muisto Oulujoen

historiasta ennen joen valjastamista, jolloin joella oli suuri merkitys kulkuväylänä ja elinkeinojen harjoittamisessa. Kohteella on historiallista todistusarvoa, rakennushistoriallista, historiallista, maisema- ja ympäristöhistoriallista ja säilyneisyysarvoa sekä identiteetti- ja symbolimerkitystä. (Pohjois-Pohjanmaan liitto 2024b)

Sotkan hautausmaa (mrky)

Sotkan hautausmaa sijaitsee Sotkan Koveron kankaalla Oulujoen läheisyydessä. Hautausmaa on otettu käyttöön vuonna 1912, ja se on luonnonmukainen kylähautausmaa. Se muodostaa yhdessä muiden Utajärvellä sijaitsevien kylähautausmaiden kanssa maakunnallisesti merkittävän kokonaisuuden. Kohteella on historiallista todistusarvoa, rakennushistoriallista, historiallista ja maisema- ja ympäristöhistoriallista arvoa sekä identiteetti- ja symbolimerkitystä. (Pohjois-Pohjanmaan liitto 2024b)

Utajärven kotiseutumuseo, tuulimylly ja museoaitta (mrky)

Museoalueella on 1800-luvulta peräisin olevia rakennuksia: museorakennuksena toimiva entinen lainajyvämäkasiini ja aitta sekä Utajärven keskustassa Siiransaressa sijaitseva tuulimylly. Venekatos on uudempi. Makasiini sijaitsee alkuperäisellä paikallaan, aitta on siirretty Juorkunasta ja tuulimylly Kangas-Korholan tilalta. Kirkon miljööseen kuuluva alue rakennuksineen kertoo paikallisesta ja maakunnallisesta historiasta ja rakennusperinteestä. Kohteella on historiallista todistusarvoa, rakennushistoriallista, historiallista, maisema- ja ympäristöhistoriallista ja säilyneisyys arvoa sekä identiteetti- ja symbolimerkitystä. (Pohjois-Pohjanmaan liitto 2024b)

Utajärven pappila (mrky)

Utajärven kirkonkylässä sijaitseva Utajärven pappila on vanhimmalta osaltaan vuodelta 1763. Vanha pappila sijaitsee peltoaukean takana, puistomaisessa ympäristössä Putaalanjoen varressa. Kohteella on historiallista todistusarvoa, rakennushistoriallista ja historiallista arvoa sekä identiteetti- ja symboliarvoa. (Pohjois-Pohjanmaan liitto 2024b)

Seurakuntatalo (mrky)

Utajärven seurakuntatalo koostuu vuosina 1959–1960 toteutetusta seurakuntasalista ja asuntosiivestä. Kohde on esimerkki jälleenrakennuskauden seurakuntasaleista. Kohteella on rakennushistoriallista sekä taiteellista ja visuaalista arvoa. (Pohjois-Pohjanmaan liitto 2024b)

Kemilän kulttuurimaisema (mama)

Kemilän kulttuurimaisema-alueen runkona on Utosjoki. Kohteen arvot perustuvat ennen muuta jokimaisemaan ja sen ominaispiirteisiin. Suomaisemien halki harjanteiden lomitse kiemurteleva Utosjoki pienine koskineen on hieno ja monimuotoinen kokonaisuus. Maisema-alueella on paikoin vanhaa asutusta. Alueeseen sisältyy maakunnallisesti arvokas rakennetun kulttuuriympäristön kohde Kemilä. (Pohjois-Pohjanmaan liitto 2024c)

Kemilä (mrky)

Kemilän kulttuurimaisema-alueella sijaitseva Kemilä on idyllinen pihapiiri Utosjoen rannalla. Pihapiirin kohdalla on Utosjoessa kaksi saarta ja pieni koski. Pihapiirissä on vanha asuinrakennus, puoji, aitta/liiteri, sauna ja kiviavetta. Kohteella on rakennushistoriallisia ja maisema- ja ympäristöhistoriallisia arvoja. (Pohjois-Pohjanmaan liitto 2024b)

Särkijärven kulttuurimaisema (mama)

Särkijärven kulttuurimaiseman keskuksena on Särkijärvi, se on edustava esimerkki järvenranta-asutuksesta. Maastonmuodot ovat lievästi kumpuilevia. Järven ympärillä on matalia kumpareita ja kankaita. Särkijärven rannat ovat lähes kauttaaltaan viljelykäytössä. Monin paikoin avoimet viljelysaluudet ulottuvat rantaan saakka. Asutus tukeutuu maastonmuotoihin, pihapiirit sijaitsevat joko yksittäisinä tai useamman pihapiirin muodostamina ryhminä matalien kumpareiden järveä kohti viettävillä rinteillä ja teiden varsilla. Järven ympäri kiertää järven muotoa myötäilevä tie. Tieltä avautuu monin paikoin hienoja näkymiä järvelle ja sen yli vastarannan maisemaan. Järveä ympäröivät viljelysaluudet, vanhat talonpoikaista rakennusperinnettä edustavat rakennukset sekä järvelle ja sen yli avautuvat vaihtelevat näkymät muodostavat omaleimaisen ja mieleen jäävän kokonaisuuden. Maisemassa ovat monin paikoin säilyneet maaseudun kulttuurimaisemille vanhastaan tyypilliset piirteet. Maisemakuvaa elävöittävät esim. maastonmuotoja myötäillen kulkevaa tietä paikoin rajaavat puurivistöt. Kohteeseen sisältyy maakunnallisesti arvokas rakennetun kulttuuriympäristön kohde Särkijärven koulu. (Pohjois-Pohjanmaan liitto 2024c)

Särkijärven koulu (mrky)

Särkijärven kulttuurimaisema-alueella Särkijärven itärannalla sijaitseva koulurakennus on valmistunut vuonna 1929. Rakennus ilmentää aikakautensa koululaitosta ja paikallista kyläidentiteettiä. Kohteella on rakennushistoriallisia, historiallisia, maisema- ja ympäristöhistoriallisia arvoja sekä symboli- ja identiteettimerkitystä. (Pohjois-Pohjanmaan liitto 2024b)

5 Paikallisesti arvokkaat kulttuuriympäristöt

Lantto

Hetekylän Heikkilänharjulla sijaitsevan Lanton pihapiiriin kuuluu asuinrakennus sekä kaksi aittaa, kaksiosainen puojirakennus, betonitiilinavetta ja liiteri. Kohteella on historiallisia, maisema- ja ympäristöhistoriallisia ja rakennushistoriallisia arvoja. (Pohjois-Pohjanmaan liitto 2024b)

Hetekylän Osuuskauppa

Hetekylässä Oinaanperän ja Heikkilänharjun alueella sijaitseva Hetejärven Osuuskaupan tyyliiltään funkishenkinen kaupparakennus valmistui vuonna 1938. Sitä ennen Osuuskauppa oli toiminut Hetekylässä useammassa eri rakennuksessa. Kohteella on rakennushistoriallisia ja maisema- ja ympäristöhistoriallisia arvoja. (Pohjois-Pohjanmaan liitto 2024b)

Hetepirtti

Hetekylässä Oinaanperän ja Heikkilänharjun alueella sijaitseva Nuorisoseurantalo Hetepirtti on rakennettu vuonna 1949. Rakennuksella on historiallisia arvoja. (Pohjois-Pohjanmaan liitto 2024b)

Jaakkola

Hetekylässä sijaitseva maalaamaton hirsirakennus seisoo Hetekyläntien varressa. (Pohjois-Pohjanmaan liitto 2024b)

Pikkumarttila

Marttilanharjun raitin varrella sijaitseva Pikku-Marttila on osa vanhaa, Ylikiimingin vanhinta Marttilan tilaa. Vanhasta pihapiiristä on jäljellä karjalato, kivinavetta ja puoji. Kohteella on rakennushistoriallista ja maisemallista merkitystä. Pihapiiriin kuuluvat lisäksi uudempi tiilinen asuinrakennus ja tuotantorakennuksia. (Pohjois-Pohjanmaan liitto 2024b)

Pajala

Vesalassa sijaitseva Pajala on osa vanhaa Runtin kantatilaa. Pihapiiriin kuuluvat talonpoikaista rakentamistapaa edustavat asuinrakennus ja otsa-aitta sekä uudempia talousrakennuksia. Kohteella on rakennushistoriallisia ja maisemallisia arvoja. (Pohjois-Pohjanmaan liitto 2024b)

Sipola

Vesalassa sijaitseva Sipola on Runtin vanhaa kantatilaa. Pihapiiriin kuuluvat perinteistä talonpoikaisrakentamista edustavat asuinrakennus, navettatallirakennus ja aitta sekä uudempia talousrakennuksia. Kohteella on rakennushistoriallisia ja maisemallisia arvoja. Sipolan, Runtin ja Pajalan pihapiirit muodostavat Kiiminkijoen pohjoisrannalla Runttikosken kohdalla perinteisen viljelysmaisemakokonaisuuden, joka on osa Vesalan kylän maakunnallisesti merkittävää kulttuuriympäristöä. (Pohjois-Pohjanmaan liitto 2024b)

Haapala

Lahden kylässä sijaitseva Haapala on perinteisestä rakennuskannasta muodostuva pihapiiri Sanginjärven rannalla. (Pohjois-Pohjanmaan liitto 2024b)

Jokikokko

Saarisen kylämaisemassa sijaitsevassa Jokikokon pihapiirissä on vuonna 1928 rakennettu asuinrakennus, navetta vuodelta 1952 sekä 1950-luvulta oleva talli/liiteri ja vanha maakellari. (Pohjois-Pohjanmaan liitto 2024b)

Aatila

Kollajanniemellä sijaitsevan Aatilan talon pirttiosa on rakennettu 1920–1930-lukujen taitteessa. Keittiö ja kamari lisättiin rakennukseen myöhemmin viereisen talon hirsistä. (Pohjois-Pohjanmaan liitto 2024b)

Hemmilä

Kollajanniemellä sijaitsevan Hemmilän talon pirtti on osa Kollajaniemen vanhimpiin rakennuksiin kuulunutta Akkilan taloa, joka rakennettiin 1700- ja 1800-lukujen taitteessa. 1950-luvun paikkeilla rakennettiin pihapiiriin navettarakennus. Pihapiirin länsilaidalla on vanha hirsirunkoinen ulkorakennus. (Pohjois-Pohjanmaan liitto 2024b)

Lähteet

Ympäristöministeriö 2022. Pohjois-Pohjanmaa. Valtakunnallisesti arvokkaat maisema-alueet. VAMA 2021.

[https://www.ymparisto.fi/sites/default/files/documents/VAMA%202021_16%20Pohjois-Pohjanmaa.pdf] (11.11.2024)

Museovirasto 2024a. Valtakunnallisesti arvokkaat rakennetut kulttuuriympäristöt (RKY). [https://www.rky.fi/read/asp/r_default.aspx] (11.11.2024)

Museovirasto 2024b. Rakennusperintö.

[https://www.kyppi.fi/palveluikkuna/rapea/read/asp/r_default.aspx] (11.11.2024)

Pohjois-Pohjanmaan liitto 2024a. Pohjois-Pohjanmaan 2. vaihemaakuntakaava.

[<https://www.pohjois-pohjanmaa.fi/kehittaminen/maakuntakaava/2-vaihemaakuntakaava-lainvoimainen/>] (21.11.2024)

Pohjois-Pohjanmaan liitto 2024b. Pohjois-Pohjanmaan rakennettu kulttuuriympäristö

2015 – päivitysinventointi. [<https://www.pohjois-pohjanmaa.fi/kehittaminen/maakuntakaava/2-vaihemaakuntakaava-lainvoimainen/>] (13.11.2024)

Pohjois-Pohjanmaan liitto 2024c. Arvokkaat maisema-alueet Pohjois-Pohjanmaalla.

[<https://www.pohjois-pohjanmaa.fi/kehittaminen/maakuntakaava/2-vaihemaakuntakaava-lainvoimainen/>] (13.11.2024)