

# Haapavesi 2018

Piipsannevan tuulivoimapuiston  
arkeologinen inventointi



Jaana Itäpalo ja Hans-Peter Schulz 4.1.2019



**KESKI-POHJANMAAN ARKEOLOGIAPALVELU**



## Tiivistelmä

Keski-Pohjanmaan Arkeologiapalvelu suoritti arkeologisen inventoinnin Pohjois-Pohjanmaalla Haapavedellä Piipsannevan tuulivoimapuiston suunnittelualueella. Maastotyön suoritti FM Jaana Itäpalo 6.8.-7.8. ja 14.8.2018 3 kenttätyöpäivän aikana. Työn tilaajat ovat Puhuri Oy ja FCG Suunnittelu ja tekniikka Oy.

Tuulivoimapuiston suunnittelualue sijaitsee Haapaveden keskusta n. 12 km itään. Alue on suurimmaksi osaksi entistä turvetuotantoaluetta. Hankesuunnitelmassa on kaksi vaihtoehtoa, joista toisessa on 41 voimalapaikkaa ja toisessa 62. Ennen inventointia suunnittelualueilta ei ollut tiedossa arkeologisia kohteita.

Inventoinnissa löytyi 7 uutta muinaisjäännöstä, jotka ovat tervanvalmistuspaikkoja ja joista kahdessa tervahaudat ovat osaksi tai suureksi osaksi tuhoutuneet. Muut havainnot ovat lähihistoriaan ajoittuvat metsäkämpän perustus ja betoniperustus, joka liittyy alueen turvetuotantoon. Lisäksi havaittiin eri tavoin koottuja rajamerkkejä nykyisillä rajalinjoilla ja niissä porakiviä – näistä nykyaikaan ajoittuvista havainnoista ei tehty kohdekortteja.

Lähimmät suunnitellut tuulivoimalat sijaitsevat n. 180 metrin etäisyydellä Katalankankaan ja Ristisen tervanvalmistuspaikoista, muut tuulivoimaloiden sijoituspaikat sijaitsevat yli 250 metrin etäisyydellä tervanvalmistuspaikoista ja myös muista kohteista.



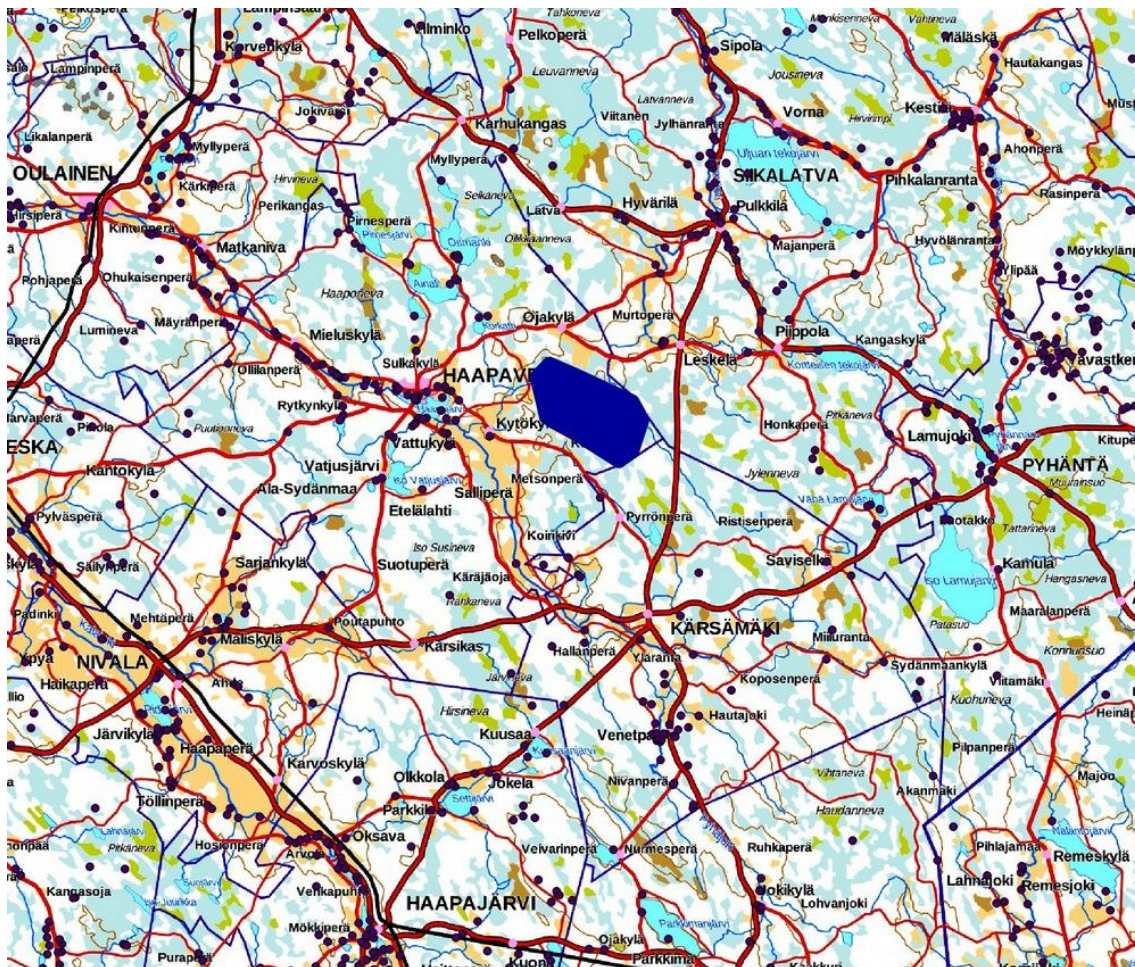
## Sisällysluettelo

	s.
1. Perustiedot.....	3
2. Inventoinnin lähtökohdat ja menetelmät.....	4
2.1 Esiselvitys.....	4
2.2 Maastoinventointimenetelmä.....	4
3. Maisema, topografia ja geologia.....	6
3.1. Maastokuvaukset ja valokuvat.....	8
4. Alueen aiempi maankäyttö.....	13
5. Tulokset.....	14
6. Yleiskartta.....	15
7. Kohdeluettelo.....	15
8. Kohdetiedot.....	16
9. Aineistoluettelo.....	26



## 1. Perustiedot

- Inventointialue:** Piipsannevan tuulivoimapuiston suunnittelualue Haapaveden keskustasta 9,4 – 18,5 km itään Kärämäen ja Siikalatvan kuntien rajan tuntumassa
- Tilaajat:** Puhuri Oy ja FCG Suunnittelu ja tekniikka Oy
- Hankeomistaja:** Puhuri Oy
- Inventoinnin laji:** Osainventointi
- Kenttätöaika:** 6.8.-7.8. ja 14.8.2018, yhteensä 3 kenttätöpäivää
- Karttanumerot:** TM35 Q4413L, Q4414L; vanha yleislehtijako, 341105
- Korkeus:** n. 102 - 120 m mpy
- Koordinaattijärjestelmä:** ETRS-TM35 FIN -tasokoordinaatisto
- Kopio raportista:** Museoviraston arkisto (digitaalinen ja paperikopio)
- Inventointilöydöt:** -
- Aiemmat tutkimukset:** H.-P. Schulz, Pohjanmaan länsiosa, Metsähallituksen metsätalousmaiden kulttuuriperintöinventointi 2012, Haapavesi
- Aiemmat löydöt:** -



Kartta 1. Suunnittelualueen sijainti sinisenä. Tunnetut muinaisjäännökset rekisteriportaalin mukaan, violetti piste. Taustakartta, Maanmittauslaitoksen maastokarttarasteri 1:500 000, 3/2018.



## 2. Inventoinnin lähtökohdat ja menetelmät

Pohjois-Pohjanmaalle Haapavedelle on suunnitteilla Haapaveden, Kärsämäen ja Siikalatvan rajan tuntu-  
maan tuulivoimapuisto. Hankkeessa on kaksi sijoitusvaihtoehtoa, joissa voimaloita on 41 ja 62.

Suunnittelualue sijaitsee Haapaveden keskustasta 9,4 – 18,5 km itään ja sen pinta-ala on noin 4278 ha, jos-  
ta suurin osa on entistä turvetuotantoaluetta. Piipsanneva on ollut Suomen suurin ja yksi maailman suurim-  
mista turvetuotantoalueista. Nykyään turvetuotannossa on n. 200 ha.<sup>1</sup> Vuonna 1973 Vapon perustama turve-  
tuotantoalue oli laajimmillaan 2310 ha. Nykyisin osa entisestä turvetuotantoalueesta on muokattu viljely-  
maaksi ja noin 1300 ha myyty viljelijöille tai palautettu vuokrauksen jälkeen omistajilleen.

Arkeologisen maastoinventoinnin kannalta relevantteja tai jossain määrin relevantteja olivat kuivat kankaat,  
kalliot ja paikoin Ristisenojan varsi, jotka ovat yhteensä pinta-alaltaan n. 530 ha eli 12% suunnittelualueesta.  
Alueesta 52% on käytössä olevaa tai käytöstä pois jäänyttä turvetuotantoaluetta ja 36% ojitettua rämettä. Al-  
kuperäiset maakerrokset ovat suurimmaksi osaksi hävinneet metsäisillä alueilla hakkuiden ja metsänauraus-  
ten seurauksena.

Tuulivoimapuiston suunnittelualueelta tai lähistöltäkään ei tunnettu muinaisjäännöksiä tai muita kulttuuripe-  
rintökohteita ennen inventointia. Lähimmät arkeologiset kohteet ovat n. 5 koilliseen *Siikalatvan Myllylän* kivi-  
kautinen asuinpaikka (rekisteritunnus 603010012), jonka lähellä sijaitsee myös 3 esihistoriallista irtolöytö-  
paikkaa sekä 4,6 km lounaaseen kivikautinen löytöpaikka *Kytökylän kansakoulun* läheisyydessä.

### 2.1. Esiselvitys

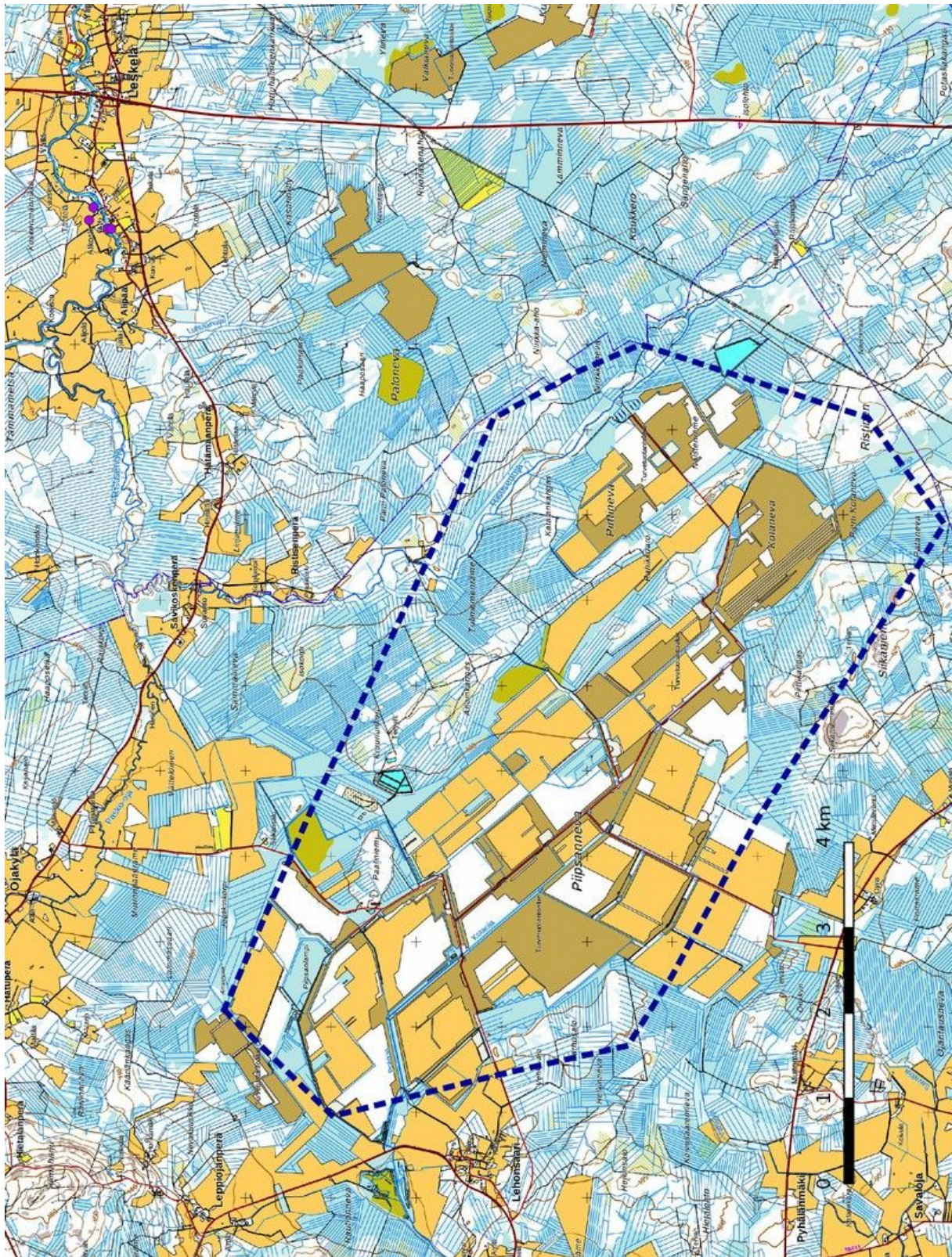
Muinaisjäännösten paikallistaminen ja arviointi perustui lähiseudulla aikaisemmin tehtyjen arkeologisten sel-  
vitysten tuloksiin ja Museoviraston ylläpitämän rekisteriportaalin tietoihin. Näiden tietojen lisäksi esiselvityk-  
sessä käytettiin eri aineistoja, joiden avulla tunnistettiin muinaisjäännösten sijainnin kannalta otolliset alueet.  
Esihistoriallisten kohteiden osalta kaukokartoituksessa keskeisiä aineistoja ovat GTK:n kallio- ja maaperäkar-  
tat, Maanmittauslaitoksen ortoilmakuvat, korkeusmalli sekä laserkeilausaineiston pistepilviaineisto. Laserkei-  
lausmenetelmä tuottaa tarkkaa tietoa kohteensa pinnanmuodoista, ja menetelmän avulla voidaan paikantaa  
lähinnä erilaisia kuoppakohteita, kuten asumuspainanteita, tervahautoja ja hiilimiiluja tai isoja vallirakenteita.  
Historiallisen ajan kohteita etsittiin topografian, kirjallisuustietojen, perimätiedon, paikannimistön ja internetis-  
tä löytyvän historiallisen karttamateriaalin avulla, kuten pitäjänkarttojen, rajakarttojen, tie- ja liikennekarttojen,  
sotilaskarttojen avulla. Alueesta laadittujen vanhimpien peruskarttojen avulla arvioitiin kohteiden säilyneisyyt-  
tä ja maankäytön vaikutuksia mahdollisiin muinaisjäännöksiin. Vanhin laadittu peruskartta on vuodelta 1953.

### 2.2. Maastoinventointimenetelmä

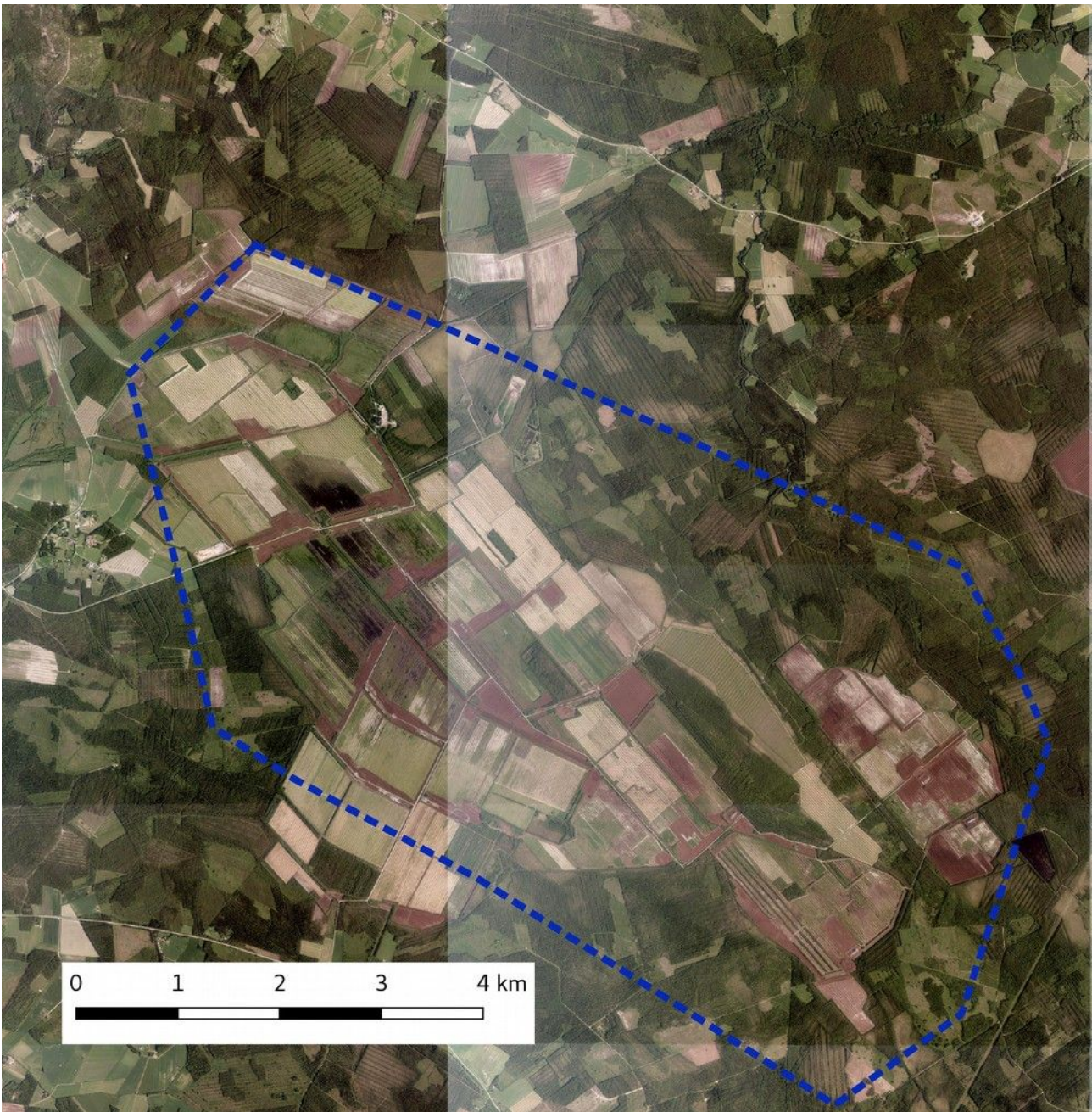
Maastoinventoinnissa tarkastettiin kohdealueen otolliset alueet tarkasti eli osa kuivista kankaista, kallioista ja  
paikoin Ristisenojan vartta. Muuten aluetta inventointiin yleispiirteisemmin. Maaperää tarkastettiin pääosin  
ojien leikkauksista, rakenteiden syntytapaa ja ikää selvitettiin kairaamalla, hiekka-alueita ei esiinny juuri lain-  
kaan tarkastetuilla paikoilla ja maasto on pääosin hyvin kivikkoista, joten koekuoppia tehtiin vain muutamia.  
Havaitut muinaisjäännökset ja myös joitakin muita ihmisen aikaansaamia moderneja rakenteita valokuvattiin.  
Suunniteltuja rakentamisen alueita valokuvattiin ja niistä kirjattiin maasto- ja maisemaselvityksiä.

Työssä käytettiin EGNOS- / GLONASS yhteensopivaa paikanninta Garmin GPSmap 64, QGis 2.14. -ohjel-  
maa paikkatietohallintaan ja GrassGis 7.0 -ohjelmaa Lidar-pistepilviaineiston käsittelyssä ja terrain-analyyssi-  
ssä.

1 Lähde: Maaseudun tulevaisuus 29.9.2017.



Kartta 2. Yleiskartta, tuulivoimapuiston hankealue merkitty sinisenä katkoviivana. Tunnetut muinaisjäänökset ja löytöpaikat violetina pisteinä Museoviraston rekisteriportaalin mukaan. Maanmittauslaitoksen peruskarttarasteri 1:20 000, 3/2018.



Kartta 3. Ortokuva. Maanmittauslaitoksen ortokuvat 3/2018; >wms-server,<http://tiles.kartat.kapsi.fi/ortokuva?>

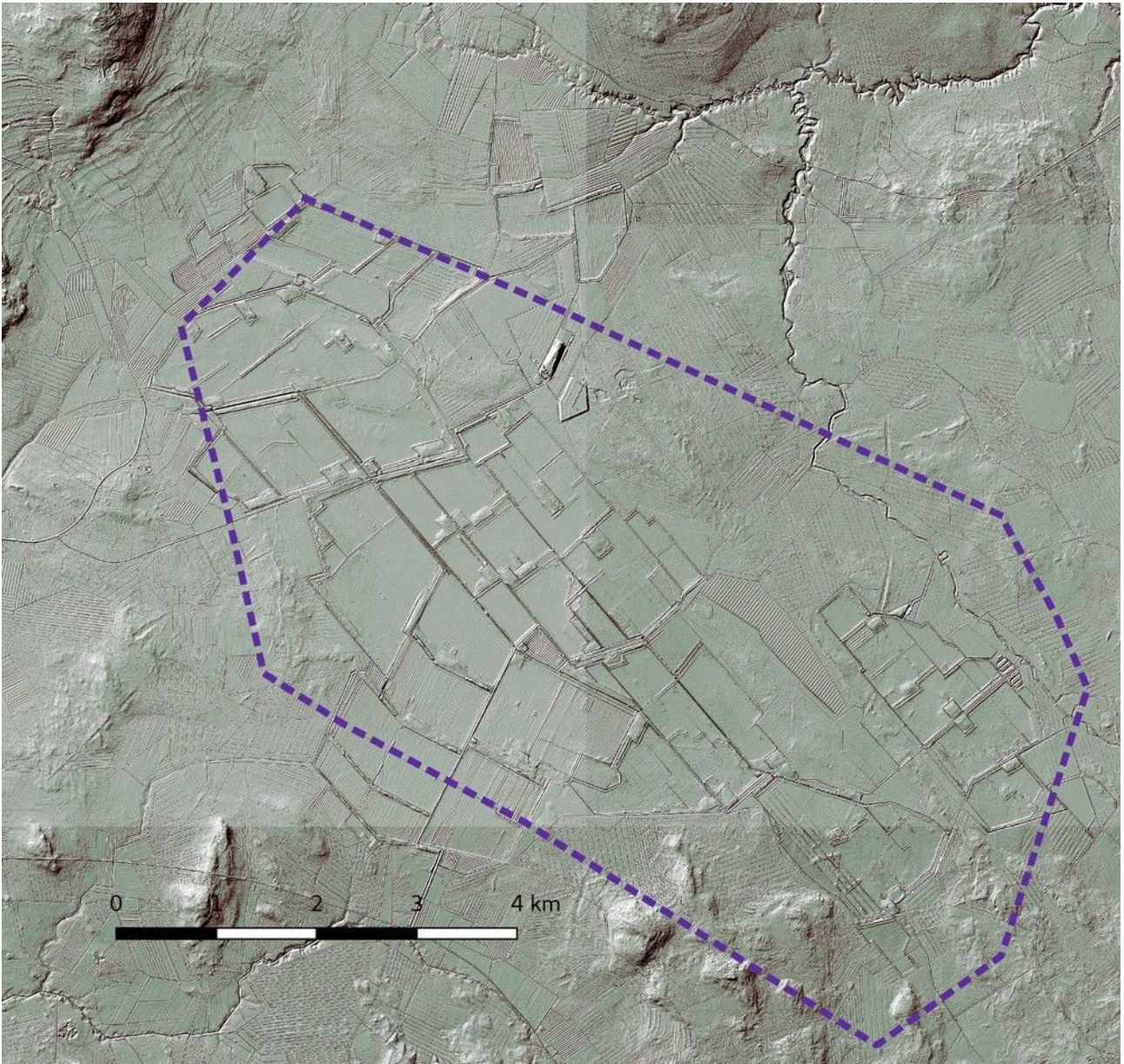
### 3. Maisema, topografia ja geologia

Kohdealue oli alun perin hyvin laaja avosuo lukuun ottamatta joitakin matalia kankaita, mikä käy selville esim. 1850-luvulla valmistuneesta pitäjänkartasta (pitäjänkartta sivulla 14). Piipsanneva on ollut aikoinaan Suomen suurin ja jopa yksi maailman suurimmista turvetuotantoalueista. Vuonna 1973 Vapon perustama turvetuotantoalue oli laajimmillaan 2310 ha eli 52% suunnittelualan pinta-alasta. Nykyisin n. 1300 ha entisestä turvetuotantoalueesta on muokattu viljelymaaksi. Turvetuotannossa on enää n. 200 hehtaaria.

Alueen maaperä on nykyisten ja entisten turvetuotantoalueiden ulkopuolella pääosin moreenia ja turvetta, eteläosassa on kallioistakin maastoa. Pohjamoreenipatjan päällä on eri paksuisia turvekerrostumia, reunoilla ohuimmat turvekerrostumat on ojitettu sekä pyritty saamaan metsätaloukskäyttöön. Kankaat ovat pääosin kapeita sekä matalia kaakkois-luodesuuntaisia moreeniharjanteita. Alueen vesistöt ovat Ristisenoja koillislaidalla sekä luoteisosassa kuivattu Piipsanlampi, jonka vedet on johdettu turvetuotannon käyttöön.



Korkeuserot ovat pääsääntöisesti alle 1 m / 100 m. Sijaintikorkeus n. 102 – 120 m mpy vastaa Ancylusjärven loppuvaiheen ja Litorinameren alkuvaiheen merenrantatasoa n. 6500-6000 cal BP (e.Kr) sitten.

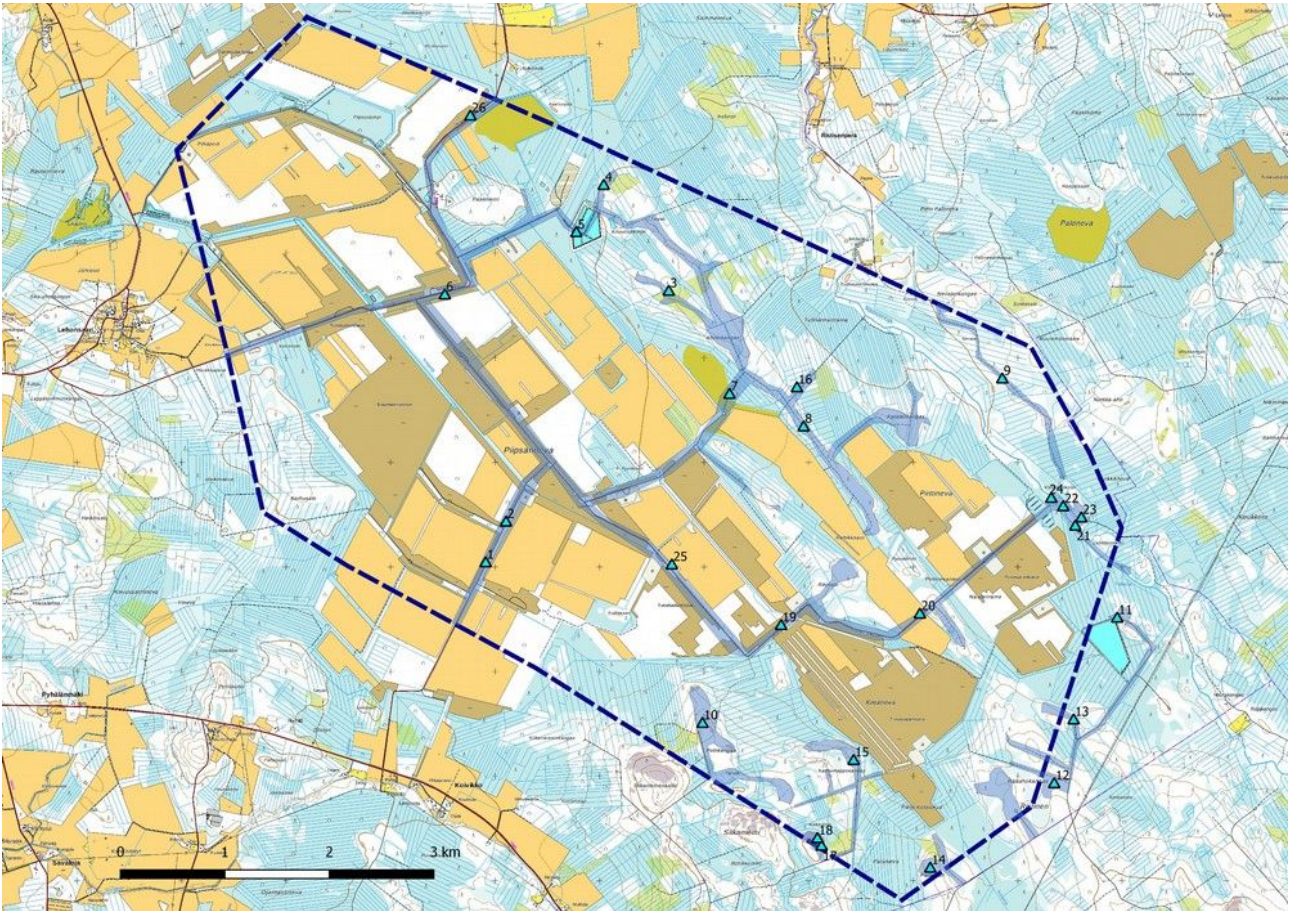


Kartta 4. Laserkeilausaineistoon perustuva vinovalovarjoste 2 m DEM 1:20 000, 3/2018. Hankealueen raja violettina katkoviivana.





### 3.1 Valokuvat ja maastokuvaukset



Kartta 5. Inventoidut alueet, kuvauspaikat kolmiona. Maanmittauslaitoksen peruskarttarasteri 1:20 000, 8/2018.



Kuva 1. Peltomaisemaa alueen lounaisosassa.



Kuva 2. Alueen lounaisosaa.



Kuva 3. Voimalapaikan vaikutusalueetta etelään.



Kuva 4. Voimalapaikkojen vaikutusalueetta pohjoiseen.



Kuva 5. Kruununkorven entisiä jäähdytysaltaita.



Kuva 6. Alueella kulkevat päätiet ovat asfaltoituja ja nykyisin huonokuntoisia.



Kuva 7. Suota entisen turvetuotantoalueen reunalla Ahoinkankaan eteläpuolella.



Kuva 8. Erityistä mielenkiintoa maastotyöskentelyyn toivat havaitut useat karhunjaljet.



Kuva 9. Tielinjausta voimalapaikalle pohjoiseen.



Kuva 10. Laavu Pirttikankaan kallioilla.



Kuva 11. Alueen itäreunalla laskettu jäähdytysallas.



Kuva 12. Edelliseen liittyvä kanava.



Kuva 12. Voimalapaikka Räähökankaalla lounaaseen.



Kuva 13. Tielinjaa voimalapaikalle.



Kuva 14. Voimalapaikkojen vaikutusalueita länteen.



Kuva 15. Metsäistä aluetta Karhuntappokankaalla.



Kuva 16. Tielinja voimalapaikoille.



Kuva 17. Kallioita Patanevan länsipuolella.



Kuva 18. Porakivistä koottu rajamerkki.



Kuva 19. Turvetuotannossa olleita sarkoja eteläosassa.



Kuva 20. Viljelyyn otettuja turvesarkoja.



Kuva 21. Ristisenojassa vesi oli poikkeuksellisen matalalla.



Kuva 22. Ristisenojan ruopattua rantaa.



Kuva 23. Voimalapaikka koilliseen.



Kuva 24. Metsäkämppä Ristisenojan varrella.



Kuva 25. Viljelyyn otettuja turvesarkoja alueen eteläosassa.



Kuva 26. Poiskäytöstä jääneitä turvesarkoja alueen pohjoisosassa.

#### 4. Alueen aiempi maankäyttö

Kohdealueen sijaintikorkeus 102 – 120 m mpy vastaa mesoliittisen-myöhäismesoliittisen ajan merenrantatasoa n. 6500-6000 cal BP. Hyvin tasaisena alue ei ole soveltunut esihistorialliselle asutukselle. Soistuminen alkoi todennäköisesti jo pian sen jälkeen, kun merenranta oli vetäytynyt seudulta.

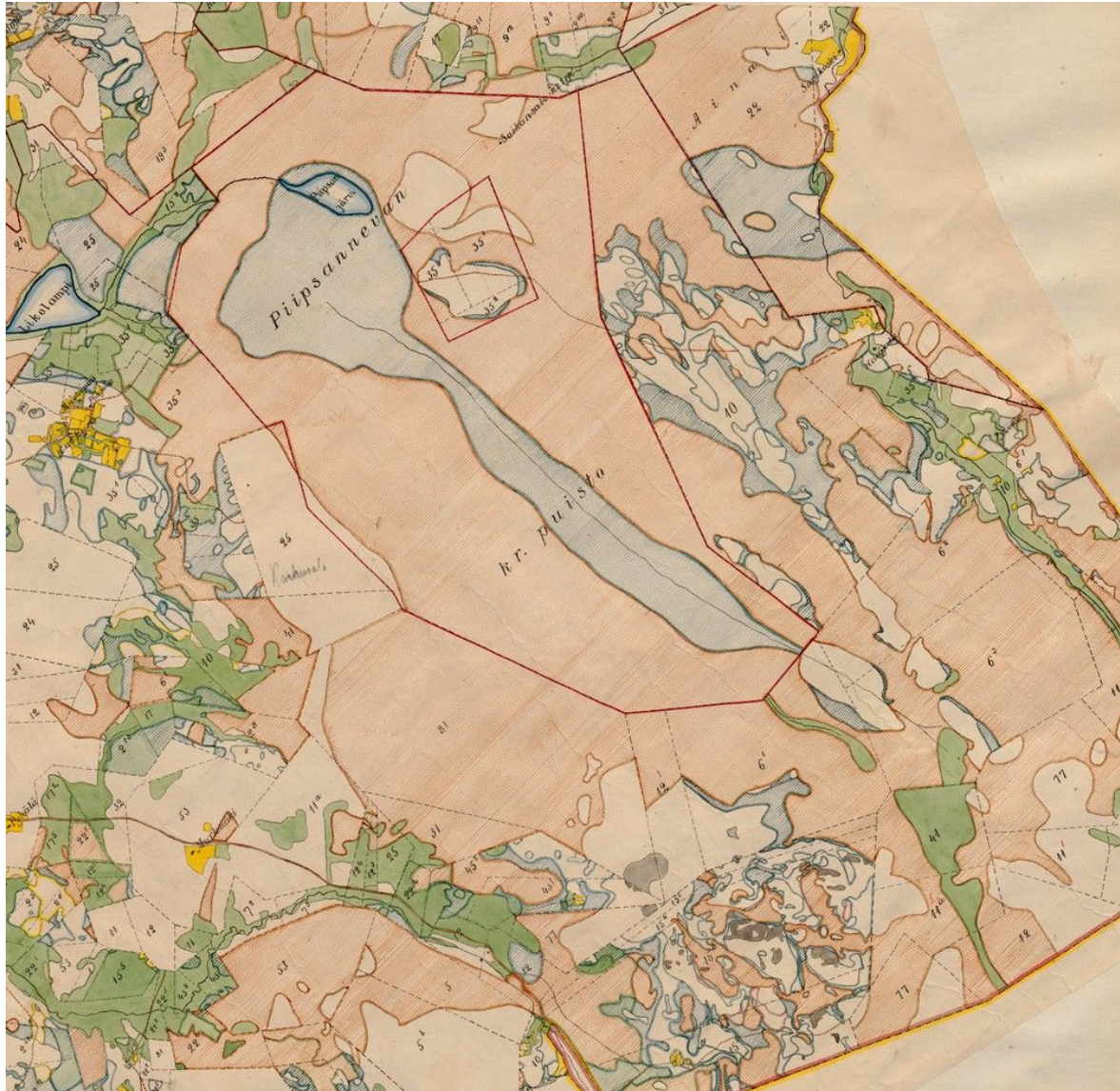
Tietoja lähistön 1800-lukua vanhemmasta historiallisesta asutuksesta ei ole. Noin 1,5 km länsiluoteeseen hankealueen rajasta sijaitseva Leppiojan uudistila mainitaan 1800-luvun alkupuolen asiakirjoissa. Muu varhaisin historiallinen asutus levisi lähialueelle pääosin 1800-luvun puoliväliin mennessä.

Piipsannevan ydinalue oli viimeistään 1800-luvun alusta lähtien kruununpuistona, ja sen ympärillä olevat jakamattomat maat siirtyivät vuonna 1859 metsähallituksen haltuun. Varhaisin metsien käyttö oli alueelle tyypilliseen tapaan tervanpolttoa – siitä ei ole tarkempaa tietoa, milloin tervanpoltto levisi tälle alueelle, mutta todennäköisesti viimeistään 1700-luvulla.

Piipsannevan kuivatus aloitettiin 1924, ensimmäisen kuivatuskanavan leveys oli 12 m ja syvyys vajaa 3 m.<sup>2</sup> Ristisenoja oli aiemmin runsasvetinen ja sen varrella hyvää niittyä. Vuoden 1953 peruskartalle ojan rannoille okin merkitty lukuisa määrä latoja, ladot purettiin 1960-luvulla. Viimeiset uitot tehtiin Ristisenojassa vuonna 1953.<sup>3</sup> Nykyisin oja ruopattu ja seinämät kivetty, minkä seurauksena mahdollisten uittorakenteiden voi olettaa hävinneen.

<sup>2</sup> Lähde K. Anttila (toim.) 2004, Kylät Korkatin kainalossa, s. 190.

<sup>3</sup> Sama, s. 183-184.



Kartta 6. Ote vuoden 1843 pitäjänkartasta. Piipsanneva oli suureksi osaksi kruunun puistona, alueella esiintyy nykyisinkin tähän viittaava paikannimi "Kruununkorpi". Kartta: Arkistolaitoksen digitaaliarkisto: <http://digi.narc.fi/digi/view.ka?kuid=6276303>

## 5. Tulokset

Inventoinnissa kartoitettiin 7 uutta muinaisjäännöskohdetta, jotka ovat tervanvalmistuspaikkoja ja joista kohteiden nro 1 Ahoinkankaan ja nro 4 Kruununkorven tervahaudat ovat melko pahoin tai pahoin vaurioituneet maanoton tai metsätöiden seurauksena. Lisäksi kartoitettiin kaksi modernia kohdetta, joista toinen on betoniperustus ja liittyy alueen turvetuotantoon, toinen on lähihistoriaan ajoittuva metsäkämpän perustuksen pohja ja siihen liittyvä uunin jäännös.

Lähimmät suunnitellut tuulivoimalat sijaitsevat n. 180 metrin etäisyydellä Katalankankaan ja Ristisen tervanvalmistuspaikoista, muut tuulivoimaloiden paikat sijaitsevat yli 250 metrin etäisyydellä arkeologisista kohteista.

4.1.2019

*Jaana Itäpalo*

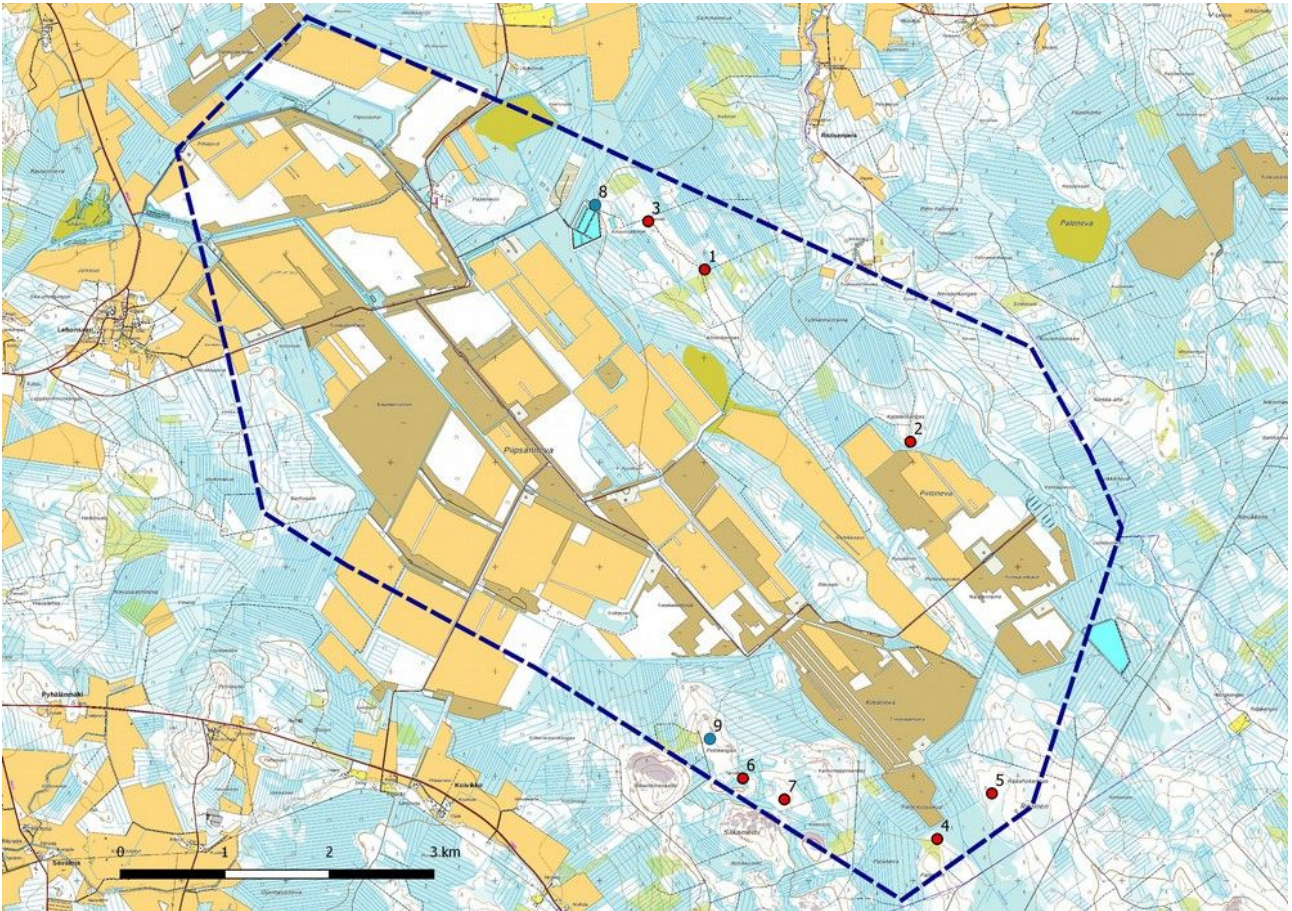
Jaana Itäpalo

*Hans-Peter Schulz*

Hans-Peter Schulz



## 6. Yleiskartta



Kartta 7. Muinaisjäännöskohteiden 1 – 7 sijainti merkitty punaisena ympyränä, muut havainnot 8-9 sinisenä ympyränä. Maanmittauslaitoksen peruskarttarasteri 1:20 000, 8/2018.

## 7. Kohdeluettelo

Kohde	Sivu	tyyppi/ tyypin tarkenne	ajoitus	lkm	status
1. Ahoinkangas	16	työ- ja valmistuspaikat, tervahaudat	uusi aika	1	MJ
2. Katalankangas	17	asuinpaikat, tervapirtin pohjat	uusi aika	3	MJ
3. Kruununkorpi	18	työ- ja valmistuspaikat, tervahaudat	uusi aika	2	MJ
4. Patasaari	20	työ- ja valmistuspaikat, tervahaudat	uusi aika	1	MJ
5. Ristinen	21	työ- ja valmistuspaikat, tervahaudat	uusi aika	1	MJ
6. Siikaniemi	22	työ- ja valmistuspaikat, tervahaudat	uusi aika	1	MJ
7. Siikaniemi 2	23	työ- ja valmistuspaikat, tervahaudat	uusi aika	1	MJ
8. Kruununkorpi 2	24	betoniperustukset	moderni	1	m
9. Pirttikangas	25	rakennusten perustukset	moderni	1	m

Status: MJ kiinteä muinaisjäännös, K kulttuuriperintökohde, m muu havainto.





## 8. Kohdetiedot

### 1. Ahoinkangas

Rekisteritiedot		Paikkatiedot	
Mj-rekisteri	-	TM35-lehtijako	Q4414L
Laji	kiinteä muinaisjäänös	Vanha yleislehtijako	341105
Tyyppi	työ- ja valmistuspaikat	Koordinaatit ETRS-TM35FIN	P 7113843   435006
Tyyppin tarkenne	tervahaudat	N 2000	Z n. 105 m
lkm	1	Koordinaattiselite	GPS-mittaus
Ajoitus yleinen	historiallinen		
Ajoitustarkenne	uusi aika	Inventointimenetelmät	pintahavainnointi, kairaus
Aiemmat tutkimukset	-	Aiemmat löydöt	-

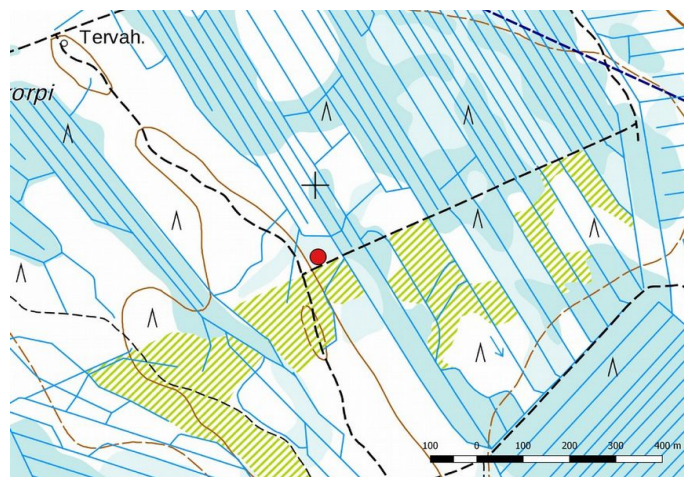
**Maastotiedot:** Piipsannevan pääosin entisen turvetuotantoalueen pohjoispuolella avohakkuualueella. Alue on metsäaurattu. Maaperä on kivikkoista moreenia.

**Kuvaus:** Paikalla on n. 15 m halkaisijaltaan oleva tervahauta, halssi etelään, päällä kasvaa matalaa mäntytaimikkoa ja heinää. Kohde on melko pahoin vaurioitunut metsänaurauksessa, eivätkä reunat ole kaikilla sivuilla enää hahmotettavissa, keskuskuoppa on n. 10 cm:n pintakerrosta lukuun ottamatta ehjä.

**Ehdotus suojavyöhykkeeksi:** kyllä. Lähin suunniteltu tuulivoimalan paikka sijaitsee n. 480 m lounaaseen.



Kuva 27. Ahoinkangas, tervahaudan keskusta kuvattu pohjoiseen.



Ahoinkangas.



## 2. Katalankangas

Rekisteritiedot		Paikkatiedot	
Mj-rekisteri	-	TM35-lehtijako	Q4414L
Laji	kiinteä muinaisjäänös	Vanha yleislehtijako	341105
Tyyppi	asuinpaikat/työ- ja valmistuspaikat	Koordinaatit ETRS-TM35FIN	<b>P 7112196 I 436975</b> tervahauta 1 P 7112178 I 436968 tervahauta 2 P 7112321 I 436992
Tyyppin tarkenne	tervapirttien perustukset/tervahaudat	N 2000	Z 102,50 m
lkm	3	Koordinaattiselite	tervapirtin kiuas
Ajoitus yleinen	historiallinen		
Ajoitustarkenne	uusi aika	Inventointimenetelmät	pintahavainnointi, kairaus
Aiemmat tutkimukset	-	Aiemmat löydöt	-

**Maastotiedot:** Piipsannevan pääosin entisen turvetuotantoalueen ja Pirttinevan pohjoispuolella. Alue on hie-  
man ympäristöstään kohoava kapea kangas rämeiden keskellä. Maaperä on kivikkoista moreenia. Alueella  
oli tehty hiljattain metsänharvennusta.

**Kuvaus:** Paikalla on n. 15 ja 20 m halkaisijoiltaan olevat tervahaudat, jotka sijaitsevat n. 150 metrin etäisyy-  
dellä toisistaan, niiden päällä kasvaa jonkin verran nuorta puustoa ja mm. katajaa. Eteläisemmän tervahau-  
dan pohjoispuolella on vajaa 2 m halkaisijaltaan olevan ja yli puolimetriä korkean tervapirtin kiukaan jäännös,  
jonka pintakasvillisuuden alla oli palaneita särmikkäitä kiviä, kairauksessa esiin tuli myös palanutta hiekkaa.  
Kiukaan jäännös erottui huonosti matalan ja tiheän kasvillisuuden vuoksi.

**Ehdotus suojavyöhykkeeksi:** kyllä. Lähin suunniteltu tuulivoimalan paikka sijaitsee pohjoisemmasta terva-  
haudasta n. 180 m itään.



Kuvat 28-29. Katalankangas, eteläisempi tervahauta 1 luoteeseen, pohjoisempi tervahauta 2 koilliseen.



Katalankangas, kohdekoordinaatit punaisena ympyränä, alakohteet tähtenä.

### 3. Kruununkorpi

Rekisteritiedot		Paikkatiedot	
Mj-rekisteri	-	TM35-lehtijako	Q4414L
Laji	kiinteä muinaisjäänös	Vanha yleislehtijako	341105
Tyyppi	työ- ja valmistuspaikat	Koordinaatit ETRS-TM35FIN	<b>P 7114303 I 434466</b> P 7114302 I 434483
Tyypin tarkenne	tervahaudat	N 2000	Z 105 m
lkm	2	Koordinaattiselite	läntisempi tervahauta
Ajoitus yleinen	historiallinen		
Ajoitustarkenne	uusi aika	Inventointimenetelmät	pintahavainnointi
Aiemmat tutkimukset	-	Aiemmat löydöt	-

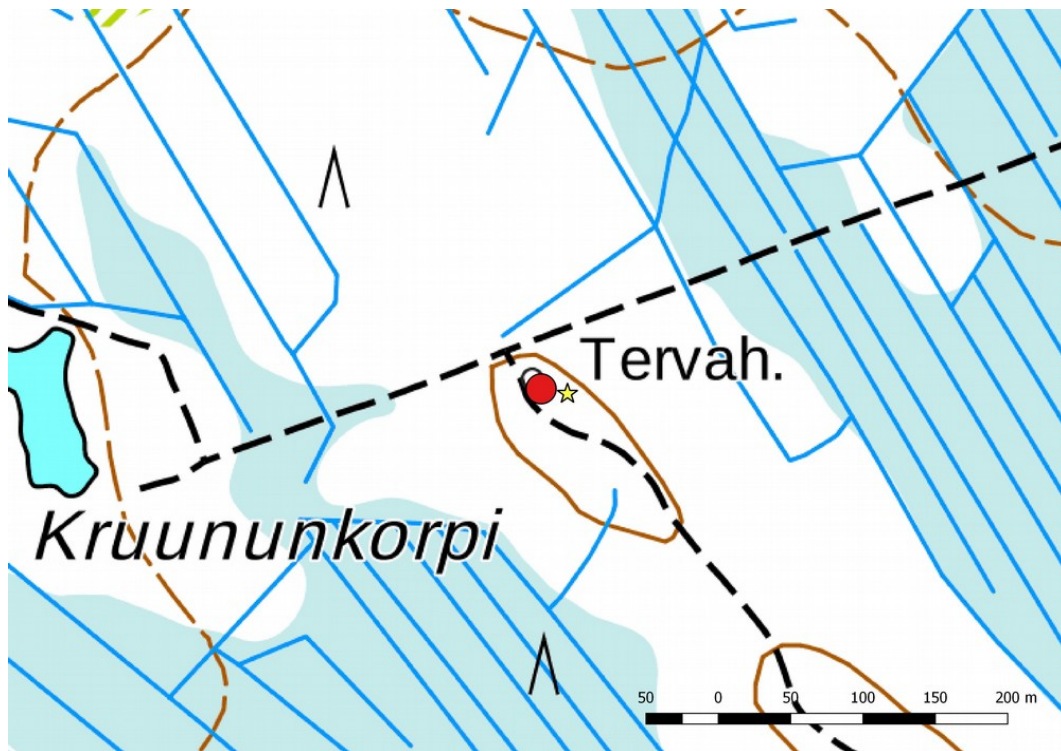
**Maastotiedot:** Piipsannevan pääosin entisen turvetuotantoalueen pohjoispuolella hieman ympäristöstään kohoavalla kankaalla rämeiden keskellä. Maaperä on kivikkoista moreenia ja pienellä alueella hietaa. Ympäristössä on nuoria talousmetsiä ja avohakattuja alueita.

**Kuvaus:** Paikalle on merkitty tervahauta peruskartalle, kohdalla erottuu lidar-aineistossa kaksi tervahautaa. Kohteet sijaitsevat pienen hiekkakuopan reunalla ja ovat osin tai suureksi osaksi tuhoutuneet maanoton, metsähakkuiden ja aurausten seurauksena; itäisempi melkein kokonaan ja se on myös osin romahtanut hiekkakuopan pohjalle, sen kohdalta on myös otettu maata. Haudan kohdalla kasvoi maitohorsmaa. Läntisemmän tervahaudan rakenne on n. puoleksi hävinnyt, toinen reuna on kuitenkin hyvin säilynyt. Haudan päällä kasvoi matalaa kuusitaimikkoa.

**Ehdotus suojavyöhykkeeksi:** Suuren tuhoutumisasteen vuoksi suojavyöhykettä ei ehdoteta. Lähin suunniteltu tuulivoimalan paikka sijaitsee n. 300 m lounaaseen.



Kuva 30. Kruununkorpi. Vasemmalla itäisempi tervahaudan paikka pohjoiseen. Itse tervahauta on suureksi osaksi tuhoutunut. Oikealla läntisemmän tervahaudan säilynyttä reunaa.



Kruununkorpi, kohdekoordinaatit punaisena ympyränä, alakohteet tähtenä.



#### 4. Patasaari

Rekisteritiedot		Paikkatiedot	
Mj-rekisteri	-	TM35-lehtijako	Q4413L
Laji	kiinteä muinaisjäännös	Vanha yleislehtijako	341105
Tyyppi	työ- ja valmistuspaikat	Koordinaatit ETRS-TM35FIN	P 7108397   437231
Tyyppin tarkenne	tervahaudat	N 2000	Z 110 m
lkm	1	Koordinaattiselite	GPS-mittaus
Ajoitus yleinen	historiallinen		
Ajoitustarkenne	uusi aika	Inventointimenetelmät	pintahavainnointi
Aiemmat tutkimukset	-	Aiemmat löydöt	-

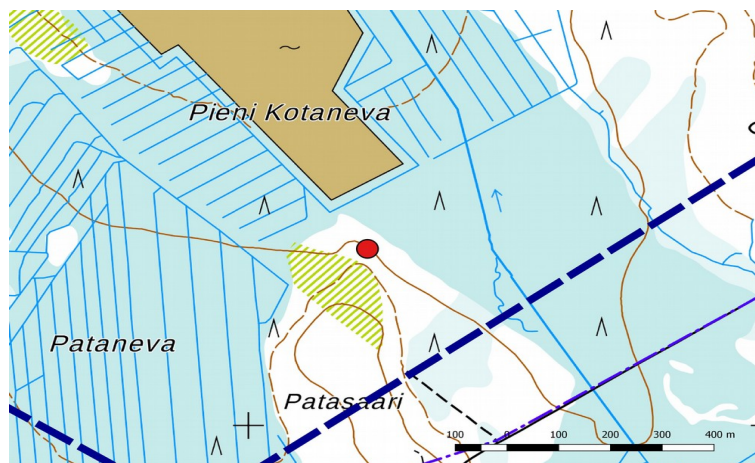
**Maastotiedot:** Piipsannevan pääosin entisen turvetuotantoalueen eteläpuolella pienen kallioalueen pohjoispuolella rämeen reunalla. Maaperä on kivikkoista moreenia ja turvetta. Alueella oli tehty hiljattain metsänharrunnusta.

**Kuvaus:** Paikalle on n. 15 m halkaisijaltaan oleva tervahauta, kivetty halssi lounaaseen, jonka kohdalla on myös kuonaa.

**Ehdotus suojavyöhykkeeksi:** kyllä. Lähin suunniteltu tuulivoimalan paikka sijaitsee n. 250 m lounaaseen.



Kuva 31. Patasaari, halssin kiviä ja kuonaa.



Patasaari.



## 5. Ristinen

Rekisteritiedot		Paikkatiedot	
Mj-rekisteri	-	TM35-lehtijako	Q4413L
Laji	kiinteä muinaisjäännös	Vanha yleislehtijako	341105
Tyyppi	työ- ja valmistuspaikat	Koordinaatit ETRS-TM35FIN	P 7108834   437755
Tyyppin tarkenne	tervahaudat	N 2000	Z 110 m
lkm	1	Koordinaattiselite	GPS-mittaus
Ajoitus yleinen	historiallinen		
Ajoitustarkenne	uusi aika	Inventointimenetelmät	pintahavainnointi
Aiemmat tutkimukset	-	Aiemmat löydöt	-

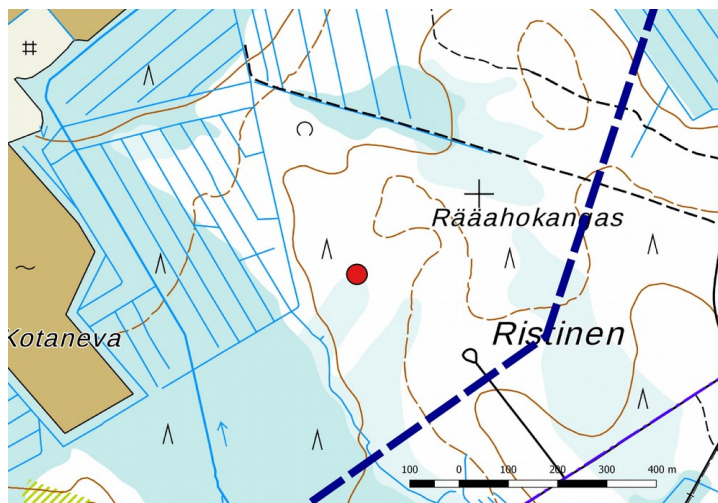
**Maastotiedot:** Piipsannevan pääosin entisen turvetuotantoalueen eteläpuolella avohakkuualueella. Maaperä on kivikkoista moreenia.

**Kuvaus:** Paikalle on n. 20 m halkaisijaltaan oleva tervahauta, n. 14 m pitkä halssi länteen. Haudan kohdalle oli jätetty metsänhakuissa merkiksi katkaistuja puita.

**Ehdotus suojavyöhykkeeksi:** kyllä. Lähin suunniteltu tuulivoimalan paikka sijaitsee n. 180 m länsiluoteeseen.



Kuva 32. Tervahauta länteen.



Ristinen.



## 6. Siikaniemi

Rekisteritiedot		Paikkatiedot	
Mj-rekisteri	-	TM35-lehtijako	Q4413L
Laji	kiinteä muinaisjäänös	Vanha yleislehtijako	341105
Tyyppi	työ- ja valmistuspaikat	Koordinaatit ETRS-TM35FIN	P 7108977   435372
Tyyppin tarkenne	tervahaudat	N 2000	Z 117,50 m
lkm	1	Koordinaattiselite	GPS-mittaus
Ajoitus yleinen	historiallinen		
Ajoitustarkenne	uusi aika	Inventointimenetelmät	Pintahavainnointi, kairaus, lapion pistot
Aiemmat tutkimukset	-	Aiemmat löydöt	-

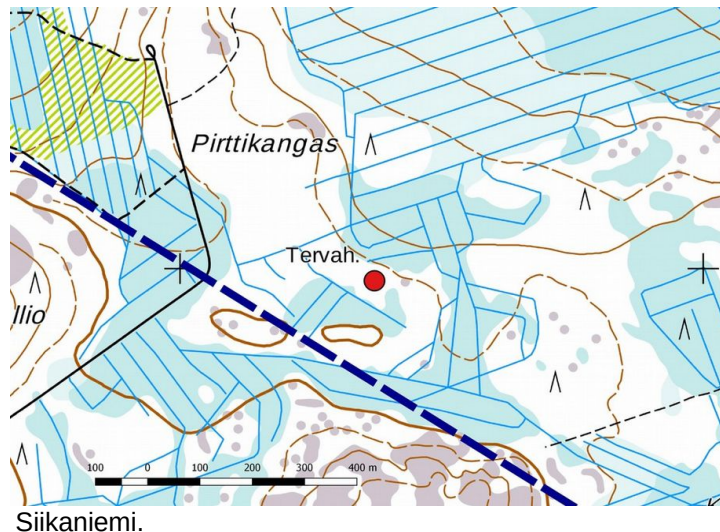
**Maastotiedot:** Piipsannevan pääosin entisen turvetuotantoalueen eteläpuolella metsäisellä saarekkeella rämeiden välissä. Maaperä on hiekkaa, moreenia ja kallioita. Lähellä on metsäkämpä.

**Kuvaus:** Paikalle on n. 20 m halkaisijaltaan oleva tervahauta, halssi länteen, tervahaudan ympärillä ja ympäristössä on useita tervanvalmistuksessa syntyneitä eri kokoisia kuoppia.

**Ehdotus suojavyöhykkeeksi:** kyllä. Lähin suunniteltu tuulivoimalan paikka sijaitsee yli kilometrin etäisyydellä koilliseen.



Kuva 33. Tervahauta lounaaseen.





## 7. Siikaniemi 2

Rekisteritiedot		Paikkatiedot	
Mj-rekisteri	-	TM35-lehtijako	Q4413L
Laji	kiinteä muinaisjäänös	Vanha yleislehtijako	341105
Tyyppi	työ- ja valmistuspaikat	Koordinaatit ETRS-TM35FIN	P 7108776   435769
Tyyppin tarkenne	tervahaudat	N 2000	Z 117,50 m
lkm	1	Koordinaattiselite	GPS-mittaus
Ajoitus yleinen	historiallinen		
Ajoitustarkenne	uusi aika	Inventointimenetelmät	pintahavainnointi
Aiemmat tutkimukset	-	Aiemmat löydöt	-

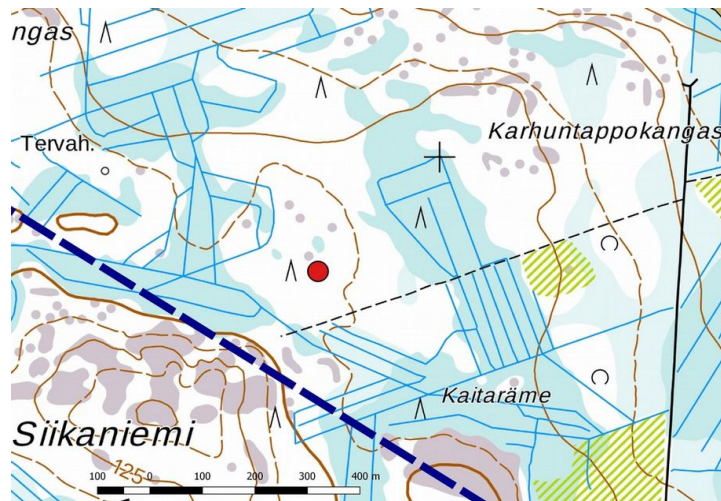
**Maastotiedot:** Piipsannevan pääosin entisen turvetuotantoalueen eteläpuolella matalan ja tasaisen kankaan eteläreunalla. Maaperä on kivikkoista moreenia. Alue oli avohakattu ja metsäaurattu.

**Kuvaus:** Paikalle on n. 20 m halkaisijaltaan oleva tervahauta, halssi koilliseen, tervahaudan ympäristö oli aurattu sen reunoja myöten ja rakenne sen seurauksena paikoin hieman rikkoutunut.

**Ehdotus suojavyöhykkeeksi:** kyllä. Lähin suunniteltu tuulivoimalan paikka sijaitsee n. 1 kilometrin etäisyydellä idässä.



Kuva 34. Tervahauta etelään.



Siikaniemi 2.





## 8. Kruununkorpi 2

Rekisteritiedot		Paikkatiedot	
Mj-rekisteri	-	TM35-lehtijako	Q4414L
Laji	muu havainto	Vanha yleislehtijako	341105
Tyyppi	työ- ja valmistuspaikat	Koordinaatit ETRS-TM35FIN	P 7114461   433958
Tyyppin tarkenne	betoniperustus	N 2000	Z 100 m
lkm	1	Koordinaattiselite	GPS-mittaus
Ajoitus yleinen	moderni		
Ajoitustarkenne		Inventointimenetelmät	pintahavainnointi
Aiemmat tutkimukset	-	Aiemmat löydöt	-

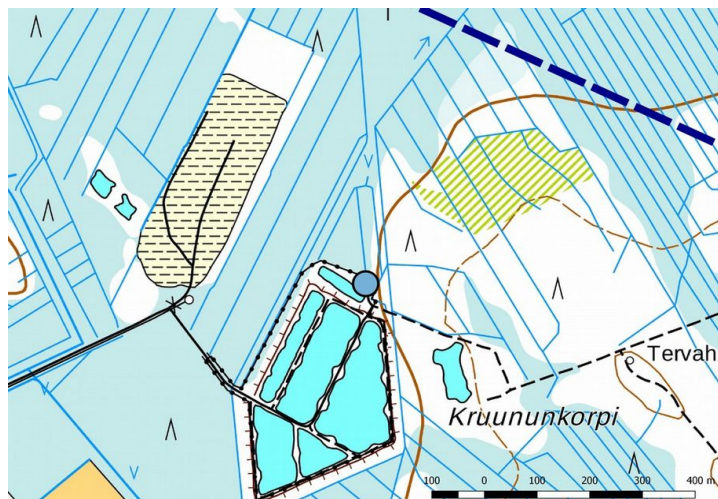
**Maastotiedot:** Piipsannevan pääosin entisen turvetuotantoalueen ja entisten jäähdytysaltaiden pohjoispuolella.

**Kuvaus:** Paikalla on n. 15 x 5 metrin kokoinen betoniperustus, mahdollinen osa luiskaa, joka ilmeisemmin liittyi turvetuotantoon, ehkä eteläpuolella sijainneisiin jäähdytysaltaisiin, jotka ovat ruovikoituneet ja pusikoituneet. Vesialtaat ovat nykyisin linnuston suosimia pesimä- ja oleskelupaikkoja.

**Ehdotus suojavyöhykkeeksi:** -.



Kuva 35. Betoniperustusta pohjoiseen.



Kruununkorpi 2.



## 9. Pirttikangas

Rekisteritiedot		Paikkatiedot	
Mj-rekisteri	-	TM35-lehtijako	Q4413L
Laji	muu havainto	Vanha yleislehtijako	341105
Tyyppi	asuinpaikat	Koordinaatit ETRS-TM35FIN	P 7109355   435056
Tyyppin tarkenne	kämppein perustukset	N 2000	Z 117,50 m
lkm	1	Koordinaattiselite	GPS-mittaus
Ajoitus yleinen	moderni		
Ajoitustarkenne		Inventointimenetelmät	pintahavainnointi
Aiemmat tutkimukset	-	Aiemmat löydöt	-

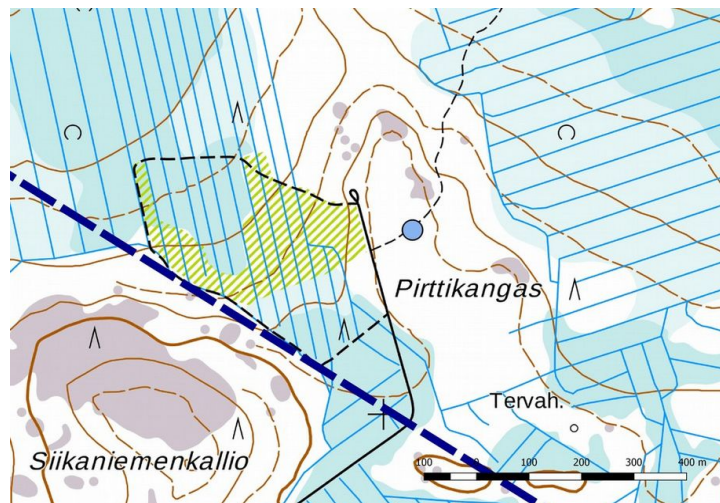
**Maastotiedot:** Piipsannevan pääosin entisen turvetuotantoalueen eteläpuolella laajahkon ja kallioisen Pirttikankaan keskiosassa metsätien varrella.

**Kuvaus:** Paikalla on n. 5 x 4 metrin kokoinen kämpän perustus ja uunin jäännös. Perustus erottuu melko huonosti, uunin jäännöksen kohdalla on runsaasti punatiiltä. Lähellä on muutamia kämppään liittyviä maa-kuoppia. Kämpä on merkitty vuoden 1979 peruskartalle. Vuosien 1953 ja 1961 peruskartoille sitä ei ole merkitty. Nykyisen metsätien kohdalla on kulkenut vanhastaan talvitie.

**Ehdotus suojavyöhykkeeksi:** -.



Kuva 36. Kämpän uunin jäännös.



Pirttikangas.



## 9. Aineistoluettelo

### Kirjallisuus:

Suur-Pyhäjoen historia. Vanhimmista ajoista 1860-luvulle. 1968.

Ojanperä Martti 1973, Haapavesi ennen ja nyt 2.

Malviniemi R. Merikallio H. (toim.) 1974; Haapavesi ennen ja nyt 3

Anttila Katariina (toim.) 2004, Kylät Korkatin kainalossa. Ojankylän, Ristisenojan, Savikosken, Leppiojan-perän, Korkatin ja Sulkakylän kyläkirja.

Turunen Harri, 2013. Haapaveden historiaa 1960-luvulta 2010-luvulle. Haapavesi ennen ja nyt 5.

### Digitaalinen aineisto:

Arkistolaitoksen pitäjänkartasto Haapavesi, <http://digi.narc.fi/digi/dosearch.ka?o=11>

Geologian tutkimuskeskus,  
<http://gtkdata.gtk.fi/Maankamara/index.html>

Jyväskylän yliopiston julkaisuarkisto, <http://www.vanhakartta.fi/>

Maanmittauslaitos, avoimien aineistojen tiedostopalvelu,  
<https://tiedostopalvelu.maanmittauslaitos.fi/tp/kartta>

Maanmittauslaitos,  
<http://vanhatpainetutkartat.maanmittauslaitos.fi/>

Kapsi ry, >wms-server <http://tiles.kartat.kapsi.fi/ortokuva?>

Museovirasto: Kulttuuriympäristön palveluikkuna, arkeologiset kohteet ja kulttuuriympäristön tutkimusraportit arkeologia, Haapavesi.

[https://www.kyppi.fi/palveluikkuna/mjreki/read/asp/r\\_kohde\\_list.aspx](https://www.kyppi.fi/palveluikkuna/mjreki/read/asp/r_kohde_list.aspx)

[https://www.kyppi.fi/palveluikkuna/raportti/read/asp/r\\_raportti\\_list.aspx](https://www.kyppi.fi/palveluikkuna/raportti/read/asp/r_raportti_list.aspx)

Schulz Hans-Peter, Pohjanmaa länsiosa, kulttuuriperintöinventointi. Metsähallitus 2012.

<http://kulttuuriymparisto.nba.fi/netsovellus/rekisteriportaali/portti/default.aspx>