

Sotkamo Kajaani 2020

**Terrafamen kaivospiirin laajennuksen sekä Kolmisopen
muutosalueen arkeologinen selvitys**
Osa 1 Raportti



H.-P. Schulz 6.8.2020



KESKI-POHJANMAAN ARKEOLOGIA**PALVELU**



Tiivistelmä

Keski-Pohjanmaan Arkeologiapalvelu suoritti arkeologisen inventoinnin Sotkamon ja Kajanin rajan tuntumassa Terrafamen (ent. Talvivaaran) kaivospiirin alueella ja suunnitellulla laajennusalueella. Työn tilaajat ovat Terrafame Oy ja Ramboll Finland Oy. Maastotyön tekivät FM/MA Hans-Peter Schulz 29.6.-6.7.2020, yht. 6 henkilötyöpäivää ja FM Stephan Schulz (Gis-sovellukset maastossa) yht. 3 henkilötyöpäivää.

Hankealueelta löytyi 4 tunnetun muinaisjäännöskohteen lisäksi 21 uutta muinaisjäännöskohdetta, viisi kulttuuriperintökohdetta sekä yksi muu kohde. Kohteet liittyvät uuden ajan maankäyttöön (tervahaudat, tervapirtin kiukaat ja kaski- / viljelyrauniot, sekä asumiseen (talojen ja kämppien jäännökset).

Hankkeen toteutuksella voisi olla vaikutusta 17 muinaisjäännöskohteeseen ja yhteen kulttuuriperintökohteeseen, pääosin laajennusalueella / VE 2 mukaiset toiminnot. Suuri osa kohteista sijaitsee kuitenkin alueen reunavyöhykkeellä, joten kajoamisen näihin kohteisiin voisi mahdollisesti välttää.

Sisällysluettelo

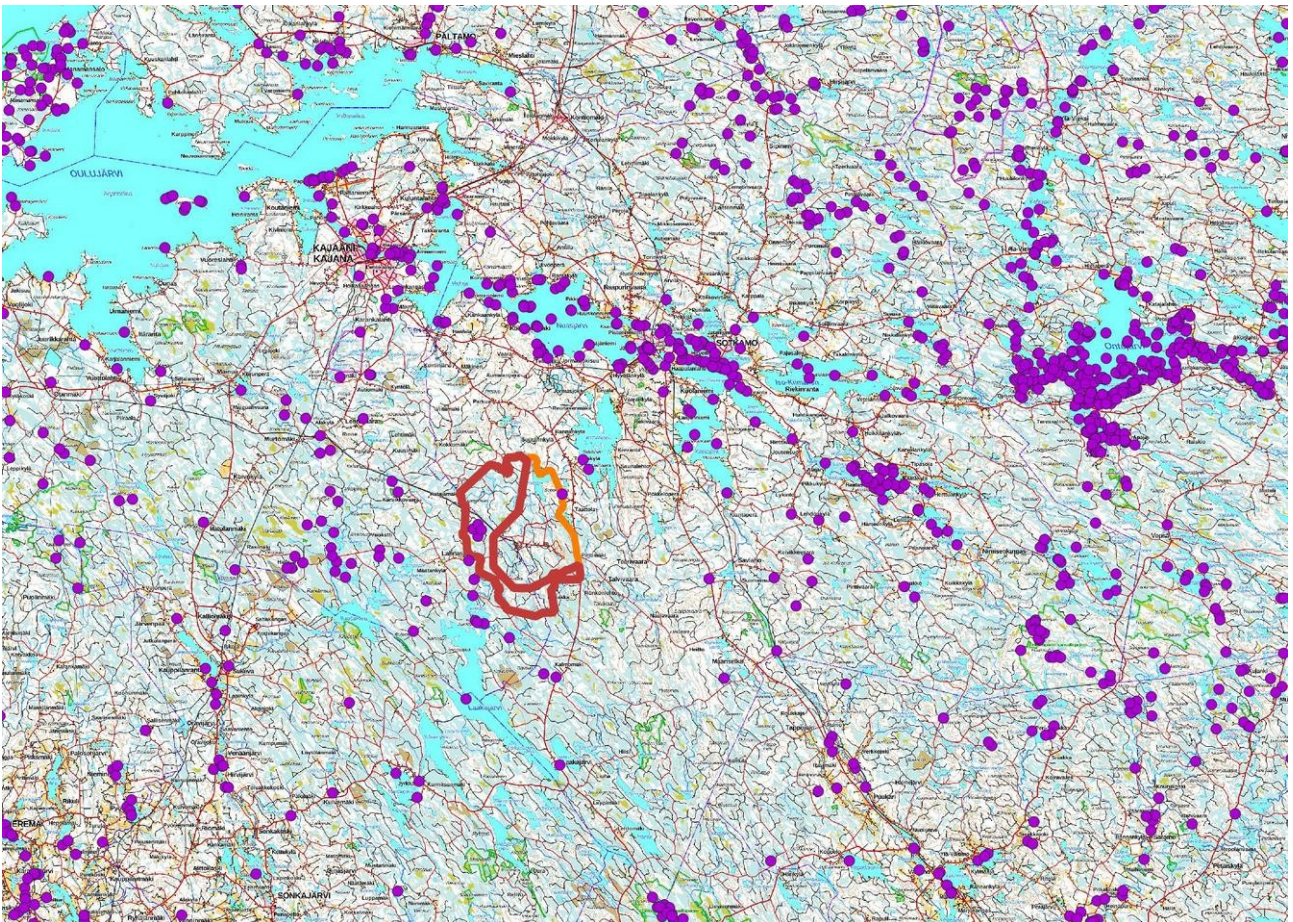
S.

1. Perustiedot.....	3
2. Lähtökohdat ja menetelmät.....	4
2.1. Esiselvitys.....	5
2.2. Maastoinventointimenetelmä.....	5
2.3. Tutkimushistoria.....	5
3. Maisema, topografia ja geologia.....	5
3.1. Valokuvat ja maastokuvaukset.....	8
4. Alueen maankäytön historiaa	16
5. Tulokset.....	19
Yleiskartta kohteet.....	20
6. Aineistoluettelo.....	21



1. Perustiedot

Inventointialue: Terrafamen kaivospiirin laajennus sekä Kolmisopen muutosalue
Tilajat: Terrafame Oy ja Ramboll Finland Oy.
Hankeomistaja: Terrafame Oy
Inventoinnin laji: osainventointi
Kenttätyöaika: 29.6.-6.2020, yht.9 henkilötyöpäivää.
Karttanumerot: TM35-lehtijako, Q5213R, Q5124R, Q5231L, Q5142L (mk 1:20000)
vanha yleislehtijako, 3344 03, 06, 3433 01, 04 (mk 1:20000)
Korkeus: n. 178 - 257 m mpy
Koordinaattijärjestelmä: ETRS-TM35 FIN -tasokoordinaatisto
Kopio raportista: Museoviraston arkisto (digitaalinen ja paperikopio), Kainuun museo (digitalinen kopio)
Aiemmat löydöt: -
Inventointilöydöt: -
Aiemmat tutkimukset: (lähialueet)
Oili Räihälä inventointi 2015 (KMO- Metsähallitus; Sotkamo, kulttuuriperintö-inventointi)
Hanna Kelola-Mäkeläinen inventointi 2015 (KMO- Metsähallitus; Kajaani, kulttuuriperintöinventointi)
J. Itäpalo ja H.-P. Schulz inventointi 2018 (Uutelan kaivoksen suunnitellun alueen arkeologinen selvitys)



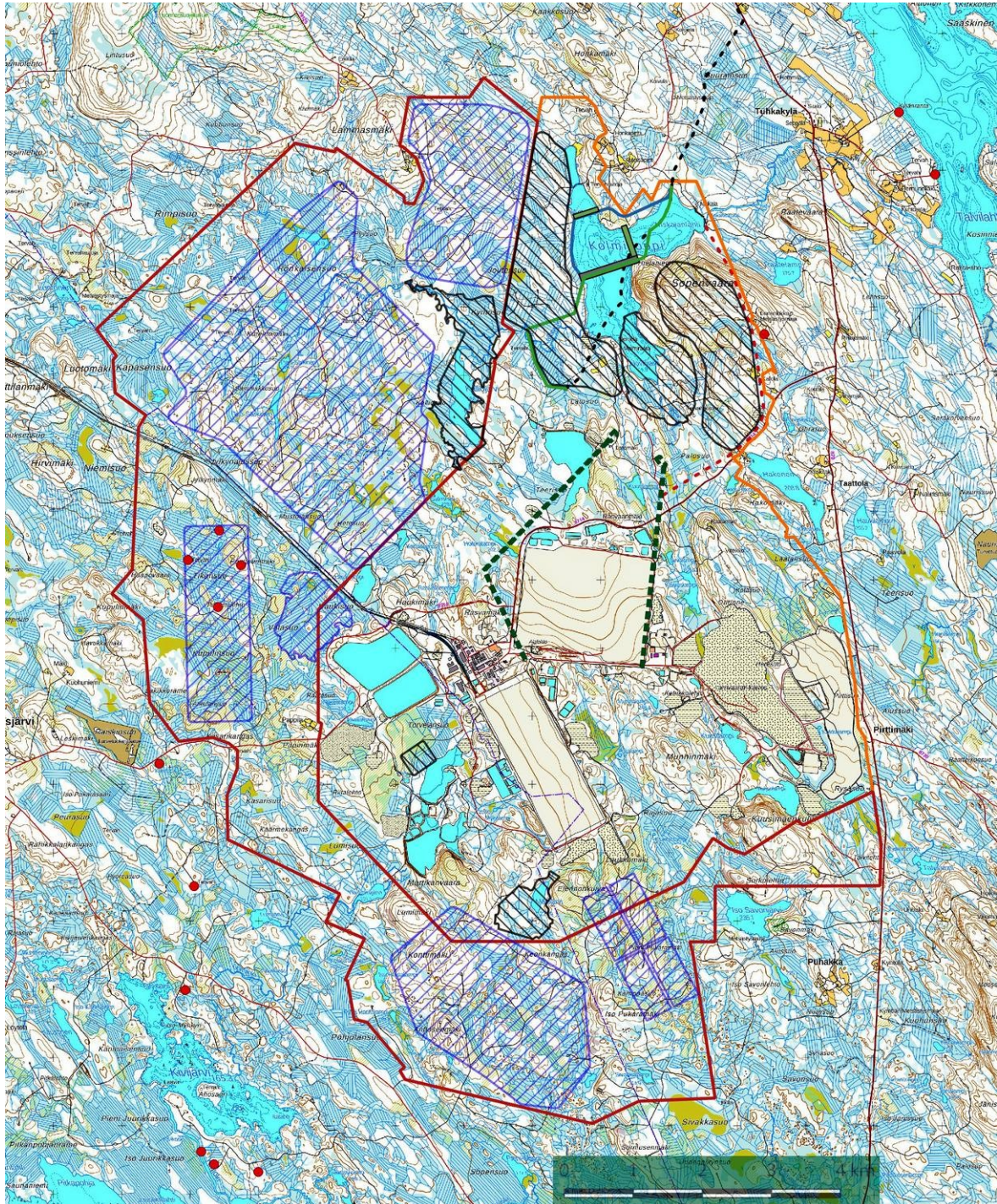
Kartta 1. Hankealueen sijainti, nykyinen kaivospiiri merkitty oranssilla viivalla, suunniteltu laajennus punaisella viivalla. Mj-rekisteriin merkityt kohteet violetteina pisteinä. Maanmittauslaitoksen maastokarttarasteri 1:500 000, 7/2020.



2. Lähtökohdat ja menetelmät

Terrafame Oy suunnittele Sotkamon kaivospiirissä Kolmisopen esiintymän hyödyntämistä ja kaivospiirin laajennusta. Alue sijaitsee Kajanin keskustasta noin 23–36 km kaakkoon ja Sotkamon keskustaajamasta noin 18–30 km lounaaseen.

Hankealueelta oli tiedossa 4 kiinteää muinaisjäännöstä ennen inventointia 2020: 3 tervahautaa (Niitty-Tikansuo, tunnus 1000029936, Tikansuo, tunnus 1000029969 ja Patamalehto, tunnus 1000029954), sekä Wiitamäki, torpan jäännös, tunnus 1000029897; kaikki kohteet sijaitsevat Kajaanin puolella. Lähistöllä, alle 2 km etäisyydellä on useita tervahautoja ja hankealueen itärajan tuntumassa tarinapaikka.



Kartta 2. Hankealue ja lähiympäristö. Nykyinen kaivospiiri merkitty oranssilla viivalla, suunniteltu laajennus punaisella viivalla; VE 1 ja VE 2 mukaiset toiminnot vinoiviivalla, nykyiset sähkölinjat vihreällä katkoviivalla ja suunn. sähkölinja punaisella katkoviivalla. Suunnitellut padot vihreällä ja mj-rekisteriin merkityt kohteet punaisina pisteinä Maanmittauslaitoksen maastokarttarasteri 1:50 000; 7/2020.



2.1. Esiselvitys

Arkeologisen potentiaalin arviointi perustuu eri aineistoihin, joiden avulla asemoidaan nykyiselle karttapohjalta tunnetut ja mahdolliset uudet muinaisjäännökset sekä muut ihmisen aikaansaamat pois käytöstä jääneet rakenteet ja niiden sijainnille potentiaalisia maaston kohtia.

Keskeisiä aineistoja ovat GTK:n kallio- ja maaperäkartat, Maanmittauslaitoksen ortoilmakuvat, korkeusmalli sekä laserkeilausaineisto, ja Museoviraston arkeologisista kohteista ylläpitämä digitaalinen tietokanta. Kirjallisuuden ja vanhimman karttamateriaalin avulla on pyritty selvittämään alueella sijaitsevat pois käytöstä jääneet yli 100 vuotta vanhat asutus- ja elinkeinohistorialliset kohteet. Vanhin aluetta kuvaava tarkempi karttamateriaali on 1800-luvun puolivälistä, Kajaanin ja Sotkamon pitäjänkartat 1840-1850-luvuilta¹. Vanhimmat peruskartat ovat vuosilta 1970 ja 1974; niiden avulla on arvioitu lähihistoriassa tapahtuneita maankäytön vaihteluita mahdollisiin alueella sijaitseviin arkeologisiin kohteisiin.

2.2. Maastoinventointimenetelmät

Inventointi keskittyi maankäytön muutosalueille, minkä lisäksi tarkastettiin korkeat kankaat, kallioalueet ja vaarojen lakialueet. Maaperästä johtuen alue tarkastettiin pääosin pintahavainnoimalla, jotkut kohteet kairattiin. Pohjoisosan soramuodostelmissa tehtiin jonkun verran koekuoppia. Soistuneet alueet jätettiin useimmiten tarkemmin katsomatta niiden vähäisen muinaisjäännöspotentiaalin vuoksi samoin kuin märät tasaiset rämeät.

Inventoidut alueet ks. kartta 5 sivulla 8.

2.3. Tutkimushistoria

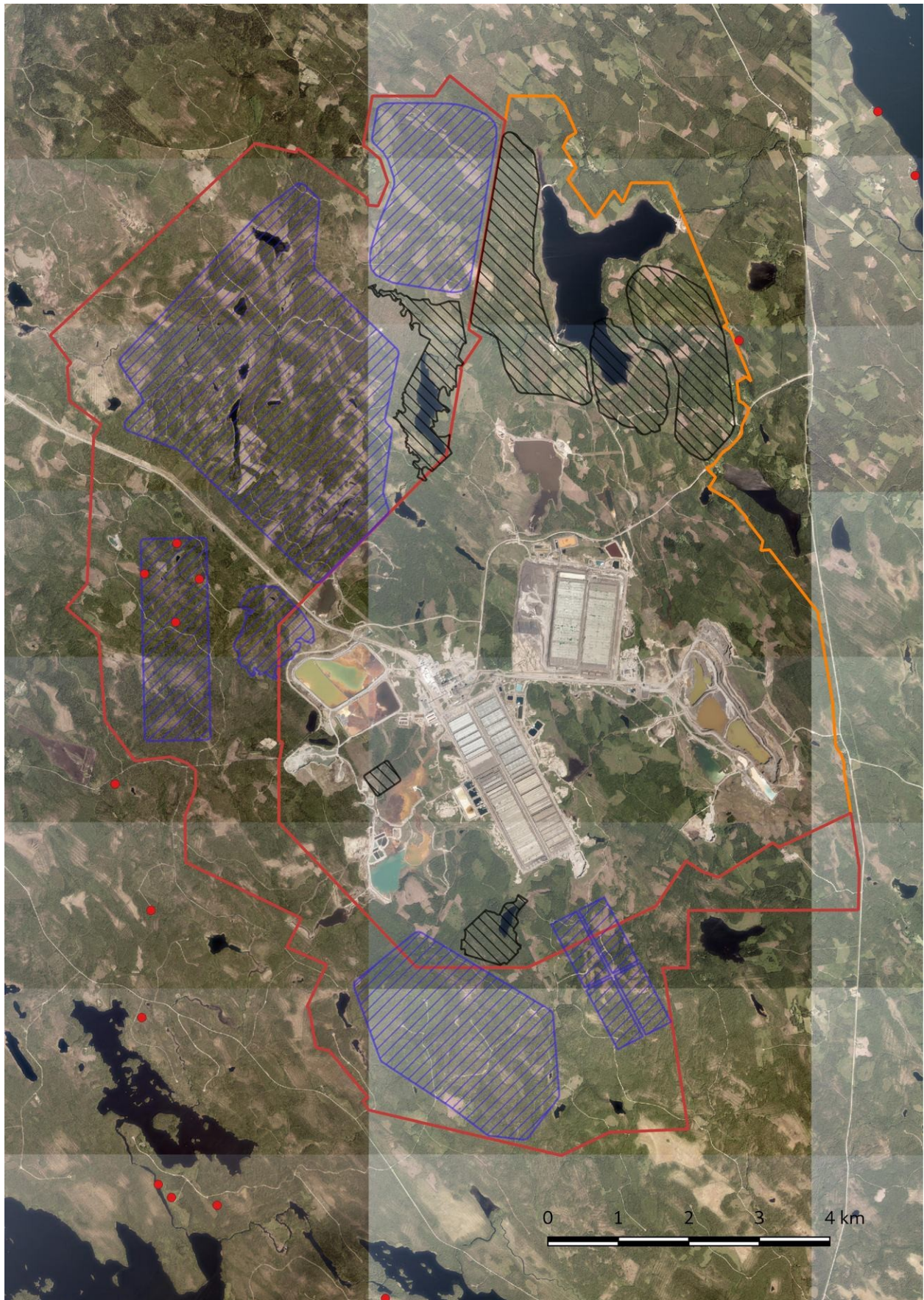
Ensimmäinen Sotkamon muinaisjäännösten inventointi on tehty vuosina 1957-58 (Martti Linkola, Muinaistieteellinen toimikunta). Systemaattisemmin alueen muinaisjäännöksiä tutkittiin seuraavan kerran vuonna 1981 (Eeva-Liisa Nieminen ja Matti Huurre, Museovirasto). Seuraava kattavampi inventointi tehtiin vuosina 1991-1992 (Vesa Laulumaa, Museovirasto). Inventoinnin tarkoituksena oli järjestelmällisesti etsiä muinaisjäännöksiä Sotkamon reitin säännösteltyjen vesistöjen varsilta. Vuonna 1993 jatkettiin vuosien 1991 ja 1992 inven-

tointia. Inventoinnissa tutkittiin pääasiassa Sotkamon reitin vesistöjen rantoja ja lisäksi tarkastettiin sopivilta vaikuttavien pienempien järvien rantoja. Inventoinnissa keskityttiin etsimään muinaisjäännöksiä luonnontilaisien vesistöjen rannoilta. (Esa Suominen, Kainuun museo). Vuoden 2015 Metsähallituksen kulttuuriperintö -kohteiden inventoinnissa on inventoitu lähialueita (Oili Räihälä, Metsähallitus). Hankealueen lähistöllä tehtiin kaksi inventointia: Vuokatti-Lahnaslampi-voimalinjan arkeologinen inventointi 2015 (Keski-Pohjanmaan arkeologiapalvelu J. Itäpalo) sekä Talvivaaran tuntumassa Uutelan kaivoksen suunnittelualueen arkeologinen inventointi 2018 (Keski-Pohjanmaan arkeologiapalvelu J. Itäpalo ja H.-P. Schulz) Muut aiemmat inventoinnit eivät ilmeisemmin ole kohdistuneet nyt selvittävälle alueelle tai sen lähistölle.

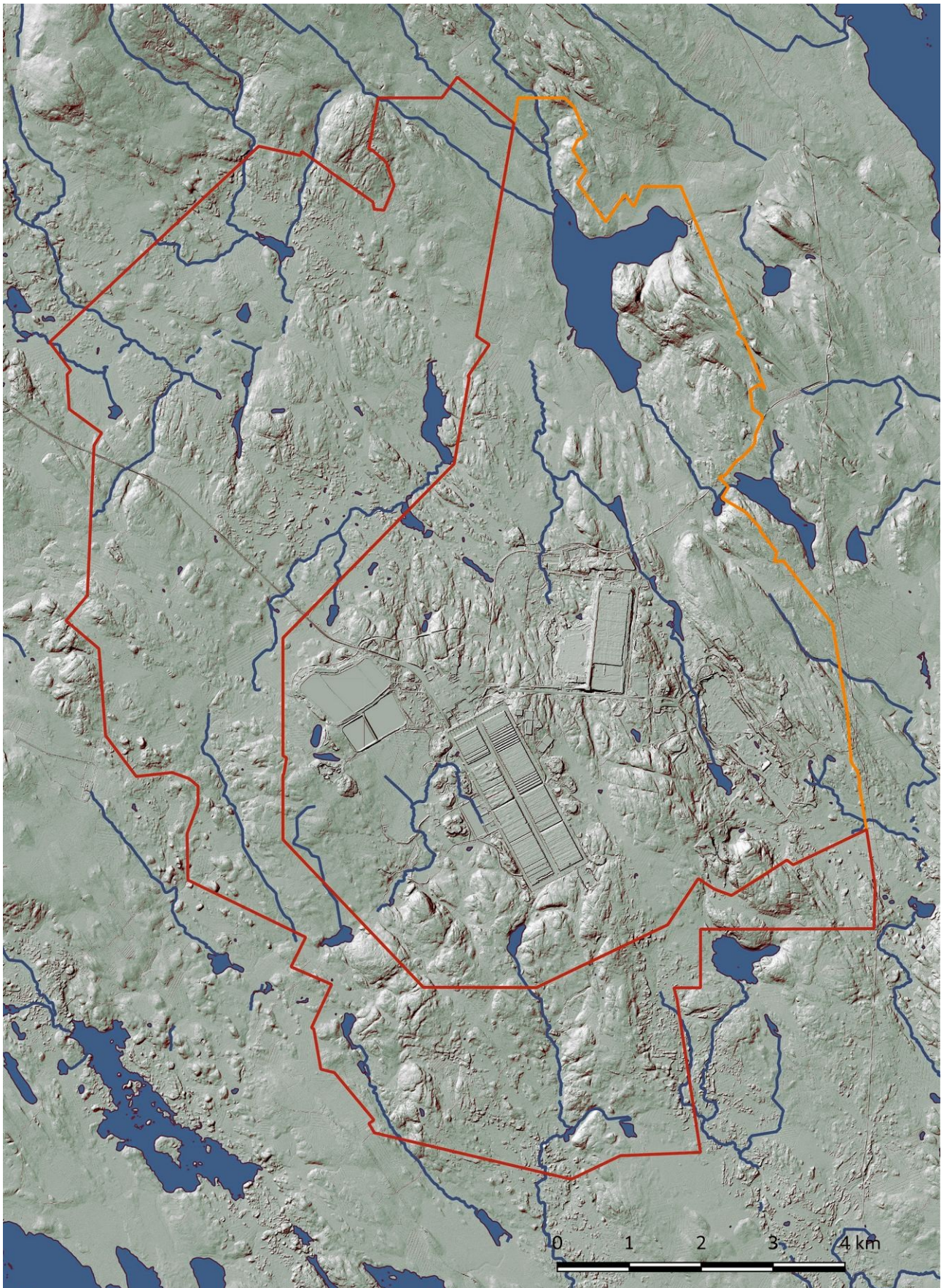
3. Geologia, topografia ja maisemaa

Seutu kuuluu Karelidien vuorijonon länsiosaan. Hankealue sijaitsee poimuvyöhykkeellä Kainuun liuskealueen eteläisessä osassa. Alueen kallioperä on käsitelty kattavasti kaivostoimintaan liittyvissä julkaisuissa. Maaperä on pääosin pohjamoreenia, joka on pinnaltaan osittain huuhtoutunutta. Vaarojen lisäksi maisemakuvaa leimaavat mannerjäätikön vetäytymisen yhteydessä noin 10 300 vuotta sitten syntyneet itäkaakko - länsiluode suuntaiset kapeat moreeniharjanteet. Alue on miltei kokonaan supra-akvaatista, sillä pääosin Sotkamon vesireitin kohdalla sijainneen Sotkamon jäärjärven ylin korkeus oli noin 180 m mpy (arvio). Laajat alueet ovat soistuneet. Alueella on runsaasti pieniä järviä ja lampia, yli 1 km² kokoisia järviä on vain kaksi: Kolmisoppi ja Kivijärvi. Kallioesiintymiä on vähän, pääosin mäkien jyrkillä rinteillä. Korkeuserot ovat paikoitellen yli 25 m / 100 m. Hankealue on suurimaksi osaksi metsätalouskäytössä. Siellä olleet jäljet maatalousasutuksesta ovat melkein kokonaan hävinneet, toimivia maatiloja tai säilyneitä pihapiirejä on jonkun verran hankealueen ulkopuolella.

1 Geograf karta öfver Sotkamo socken, Kajana Härad och Uleåborgs län, upprättad år 1847,-48,-49, 50, och 51 af C.R. Majalin; 1856-1859 af G.Gyldén.



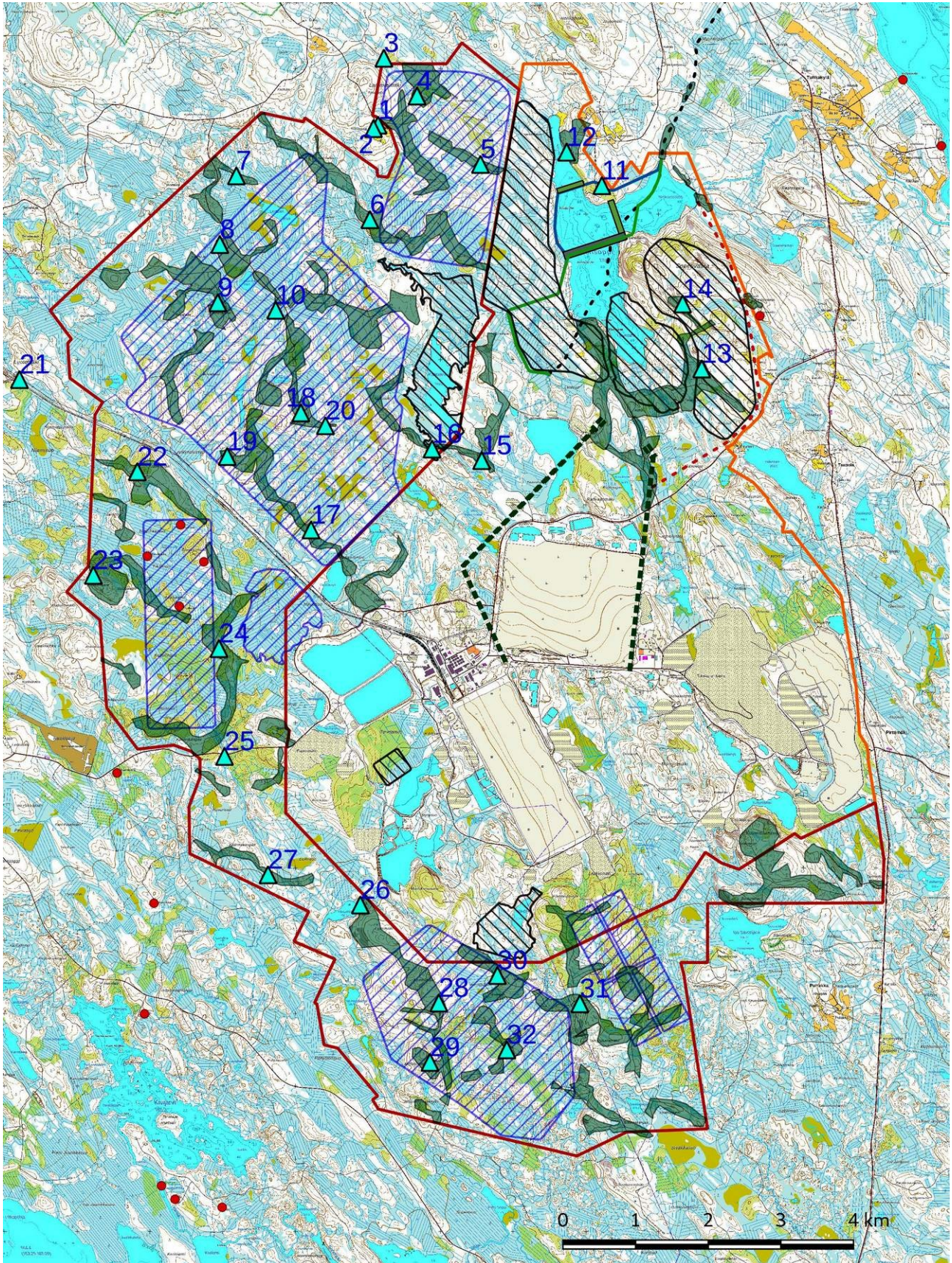
Kartta 3. Ortokuva. Karttaselitykset ks. kartta 2 sivulla 4. Maanmittauslaitoksen ortokuvat 7/2020.
>wms-server <http://tiles.kartat.kapsi.fi/ortokuva?>



Kartta 4. Lidar-aineistoon perustuva korkokuva 2 m DEM. Nykyinen kaivospiiri merkitty oranssilla viivalla, suunniteltu laajennus punaisella viivalla; vesistöt VPD 2. Maanmittauslaitoksen laserkeilausaineisto, karttapohja 1:20 000, 7/2020.



3.1. Maastokuvaukset ja valokuvat



Kartta 5. Kuvauspaikat 1-32 turkooseilla kolmioilla. Inventoidut alueet 2020 vihreänä Muut karttaselitykset ks. kartta 2 sivulla 4.. MML:n peruskarttarasteri 1:20 000, 5/2020.



Hankealueen pohjoisosa, kuvattu Lammasmäeltä itään; ilmakekuva, korkeus 114 m.



Hankealue kuvattu Lammasmäeltä eteläkaakkoon; ilmakekuva, korkeus 110 m.



Kuva 3. Pitikienmaidentie sateen jälkeen; kaakkoon.



Kuva 4. Matala mäki, tuore kangas Lammasmäen itäpuolella, kuvattu lounaaseen.



Kuva 5. Metsäautotie Lammasmäeltä Kolmisoppeen. Kuvattu itäkaakkoon.



Kuva 6. Näkymä Karhukallioiden eteläpuolelta kaakkoon.



Kuva 7. Myllypuro kuvattuna etelään..



Kuva 8. Kuivahko kangas Korentomäen pohjoispuolella..



Kuva 9. Korentojoki Korentomäen kohdalla länteen..



Kuva 10. Korentojoki Laajalammen kaakkoispuolella itään.



Kuva 11. Kolmisoppi kuvattu Aittolahdesta etelään, ilmakehän korkeus 115 m.



Kuva 12. Kolmisopin länsiranta kuvattu Aittopuron padon kohdalta; ilmakehän korkeus 108 m..



Kuva 13. Sopenvaara kuvattu luoteeseen; ilmakuva, korkeus 110 m.



Kuva 14. Lehtomaista aluskasvillisuutta Sopenvaaran etelärinteellä.



Kuva 15 Tuore kangas Teerisuon länsipuolella.



Kuva 16. Kalliojärveen laskeva puro.



Kuva 17. Viitapuro Hetesuo eteläpuolella.



Kuva 18. Laaja tasainen kangas Lehmilammen kohdalla.



Kuva 19. Rehevä kangas Iso-Särkisen eteläpuolella.



Kuva 20. Vanha metsätie Lehmilammen kämpästä kaakkoon.



Kuva 21. Rata Luotomäen kohdalla,



Kuva 22. Hakkuualue Jylkynmäellä.



Kuva 23. Vanha koemonttu Haapovaaran kalliolla.



Kuva 24. Tiheä kuusikko, mahdollisesti vanha viljelyalue, Viitasuon länsipuolella.



Kuva 25. Syväpuro kuvattuna pohjoiseen.



Kuva 26. Lumijoki Ylä-Lumijärven kohdalla, pohjoiseen.



Kuva 27. Vanha tie Käärmekankaalla, länteen.



Kuva 28. Metsätie Konttimäeltä etelään.



Kuva 29. Rakka-alue Keonkankaan länsipuolella.



Kuva 30. Tupasvillaa Karhurimmin eteläreunalla.



Kuva 30a. Kapea soraharjanne Karhurimmin eteläpuolella.



Kuva 31. Hankealue kuvattu luoteeseen Isolta Pukaramäeltä; ilmakuva, korkeus 120 m.



Kuva 32. Hankealueen eteläosa kuvattu länteen; ilmakekuva, korkeus 112 m.

4. Alueen aiempi maankäyttö

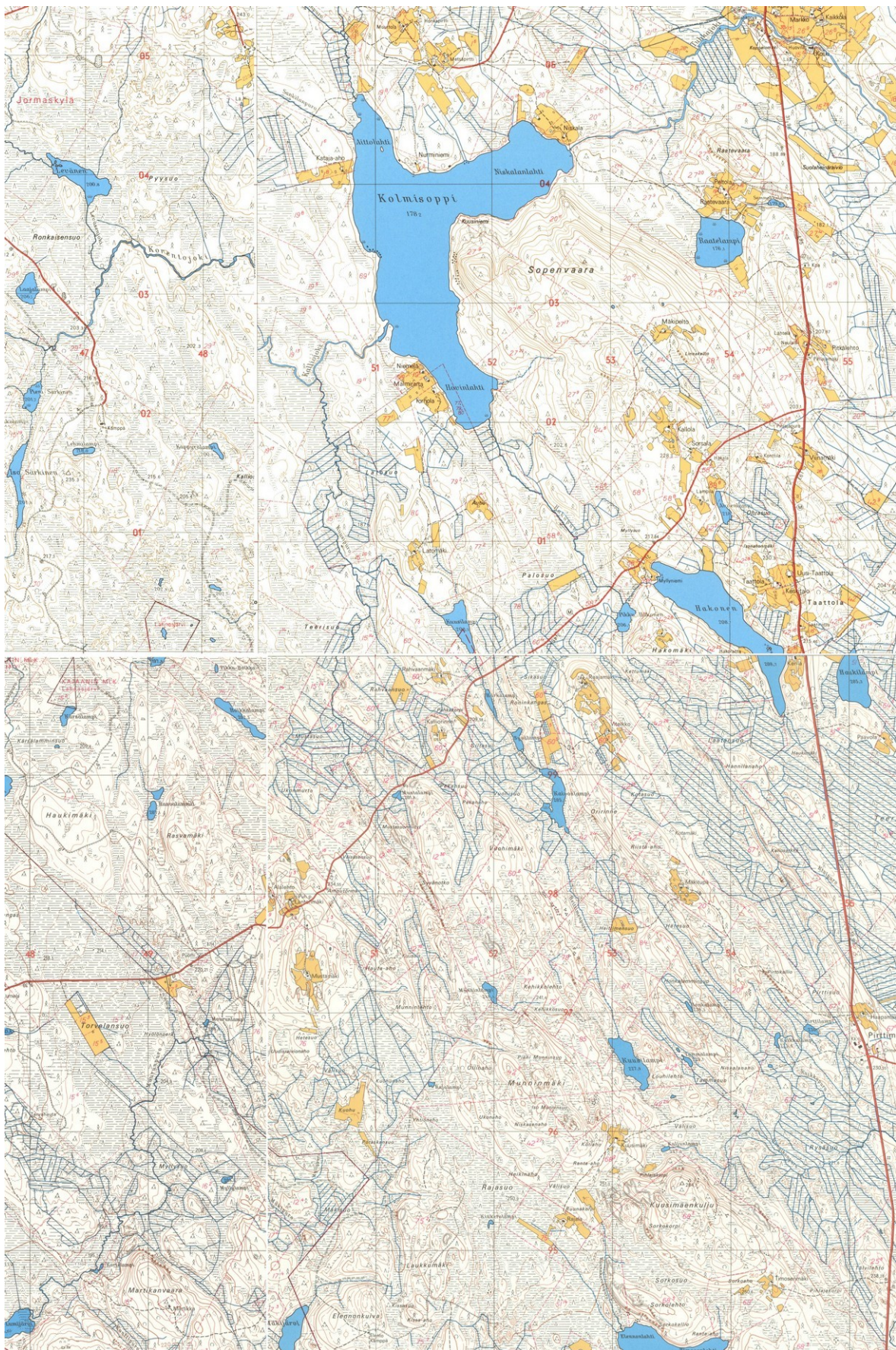
Kun mannerjäätikkö vetäytyi alueelta noin 10 300 vuotta sitten, paljastui heti kuivaa maata, korkein ranta alueella on alle 160 m mpy. Koska se oli heti alusta karua, pohjamoreenin peittämää seutua, alue ei ollut otollista kivikautiselle saati myöskään myöhäisemmälle esihistorialliselle asutukselle.

Ensimmäiset varmat merkit ihmisen toiminnasta ovat vasta uudelta ajalta – metsien käytöstä kielivät lukuisat tervahaudat. Todisteita ehkä jo 1600-1700 luvun viljelyksestä ovat kaskiröykkiöt. Kiinteä asutusta syntyi pääosin vasta 1800-luvulla. Vuoden 1859 pitäjänkartalle on merkitty useita taloja: Sivola (nyk. Niskala), Harju (ny. Metsäpirtti) ja Koljola (nyk. Ärväs ja Honkapirtti) Kolmisopin pohjoispuolella, Heikkilä järven eteläpuolella (nyk. Autio, ei säilynyt), Rikkola ja Kanalan torppa Lammasmäellä, sekä Torvelan autio Lammasmäen koillispuolella (ei säilynyt). Hankealueen länsiosassa on kahden talon jäänteet: Jylky (nyk. Jylkynmäki) ja Haapovaara, sekä kaakkoisosassa Timola (nyk. Timosenmäki). Hankealueen itärajalla sijaitsevat Hakomäki ja Kallolaho (nyk. Kallola). Nykyisen kaivospiirin sisäpuolella on ainoastaan Latomäen talon asuinrakennus säilynyt, sivurakennukset on purettu. Kaikki muut talot kaivospiirin sisäpuolella on purettu – ne sijaitsivat nykyisellä avolouhosalueella vesialtaiden kohdalla tai läjitysalueella.

Raportissa on käsitelty vain sellaiset talonpaikat, joissa oli arkeologisia jäänteitä.



Kartta 6. Ote vuoden 1856-59 pitäjänkartasta (Kajaani ja Sotkamo yhdistetty).



Kartta 7. Hankealue. Yhdistetty peruskarttaote 3433 01 ja 04 / 1970 ja 3344 03 ja 06 /1974.



5. Tulokset

Hankealueelta löytyi 4 tunnetun muinaisäännöskohteen lisäksi 21 uutta muinaisjäännöskohdetta, viisi kulttuuriperintökohdetta sekä yksi muu kohde. Kohteet liittyvät uuden ajan maankäyttöön (tervahaudat, tervapirtin kiukaat ja kaski- / viljelyrauniot), sekä asumiseen (talojen ja kämppien jäännökset).

Hankkeen toteutuksella voisi olla vaikutusta 17 muinaisjäännöskohteeseen ja yhteen kulttuuriperintökohteeseen, pääosin laajennusalueella / VE 2 mukaiset toiminnot. Suuri osa kohteista sijaitsee kuitenkin alueen reunavyöhykkeellä, joten kajoamisen näihin kohteisiin voisi mahdollisesti välttää.

Kohteet reuna-alueilla:

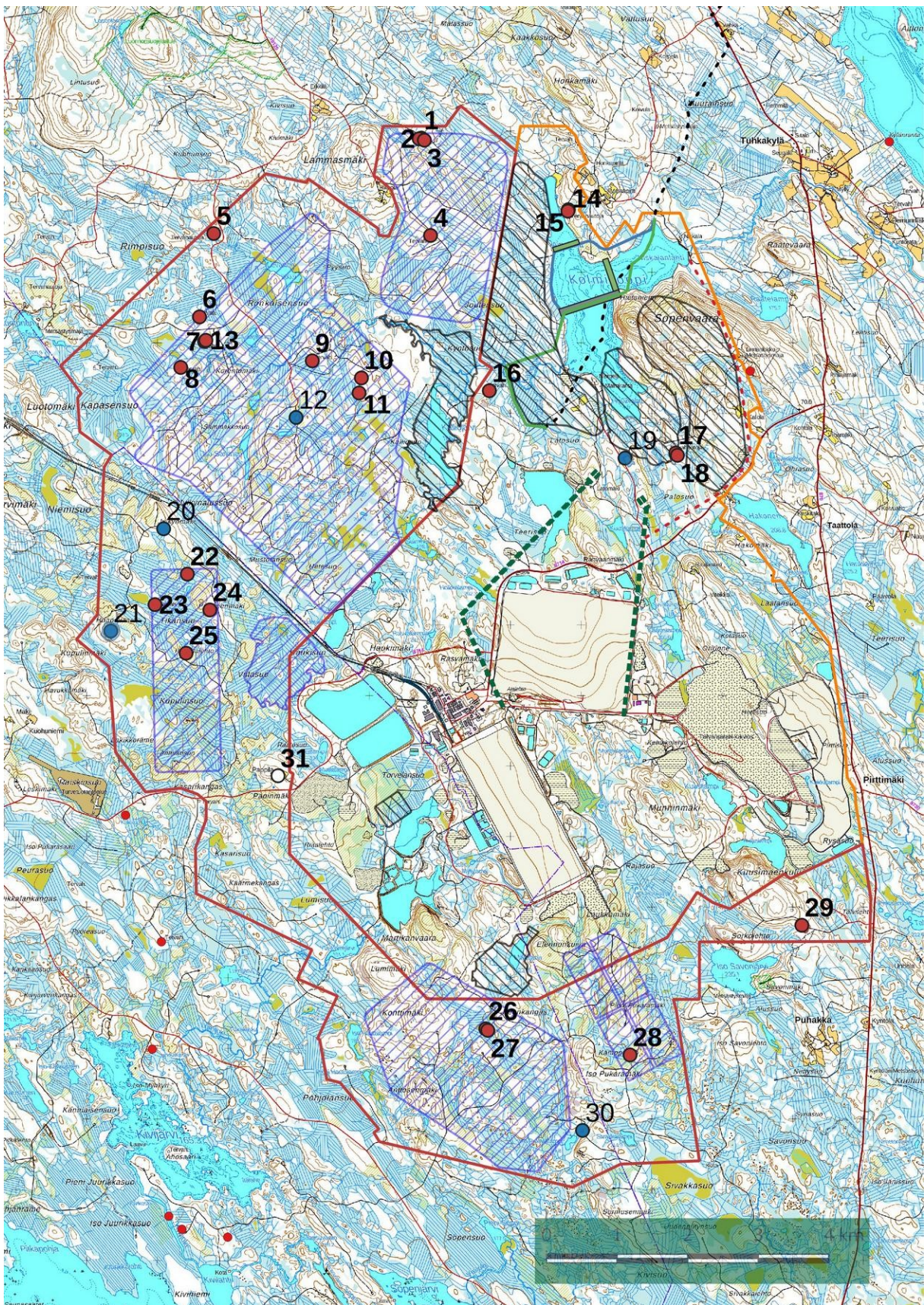
- 1–3 Sotkamo Lammasmäki 1–3
- 6–8, 13 Sotkamo Korentomäki pohjoinen 1–3, Korentomäki länsi
- 22–24 Kajaani Niity-Tikansuo, Tikansuo ja Wiitamäki

Kohteet toiminta-alueiden sisällä:

- 4 Sotkamo Rikkola
- 9–11 Sotkamo Korentojoki eteläinen 1–3
- 12 Sotkamo Lehmilampi
- 25 Kajaani Patamalehto
- 26–27 Kajaani Konttisuo 1 ja 2
- 28 Sotkamo kämppäsuo

Lestijärvellä, 6.8.2020

Hans-Peter Schulz



Kartta 7. Kohteet; mj-kohteet punaisena pisteenä, kp-kohteet sinisenä pisteenä ja muu kohde valkoisena. Nykyinen kaivospiiri merkitty oranssilla viivalla, suunniteltu laajennus punaisella viivalla; VE 1 ja VE 2 mukaiset toiminnot vinoviivatuksella. Muut karttaselytykset ks. kartta 2 sivulla 4. Maanmittauslaitoksen maastokarttarasteri 1:50 000; 7/2020.



6. Aineistoluettelo

Digitaalinen aineisto:

Geologian tutkimuskeskus,
<http://gtkdata.gtk.fi/Maankamara/index.html>

Jyväskylän yliopiston julkaisuarkisto, <http://www.vanhakartta.fi/>

Maanmittauslaitos, avoimien aineistojen tiedostopalvelu,
<https://tiedostopalvelu.maanmittauslaitos.fi/tp/kartta>
Maanmittauslaitos,

<http://vanhatpainetutkartat.maanmittauslaitos.fi/>

Museovirasto: Kulttuuriympäristön palveluikkuna:
Arkeologiset kohteet https://www.kyppi.fi/palveluikkuna/mjreki/read/asp/r_default.aspx
Kulttuuriympäristön tutkimusraportit https://www.kyppi.fi/palveluikkuna/raportti/read/asp/r_default.aspx

Kapsi ry, >wms-server <http://tiles.kartat.kapsi.fi/ortokuva?>

Kansallisarkisto: <http://digi.narc.fi/digi/> pitäjän kartasto Sotkamo, Kajaanin

Sotkamo - Kainuun etelä, Sotkamon kulttuuriympäristöohjelma, Kari Tervo, Kainuun ympäristökeskus
raportteja 1/2008

> [https://www.ymparisto.fi/fi-FI/Elinymparisto_ja_kaavoitus/Elinymparisto/Kulttuuriymparisto/
Kulttuuriympariston_hoidon_keinot/Kulttuuriymparistoohjelmat/Kulttuuriymparistoohjelmat__Kainuu\(33836\)](https://www.ymparisto.fi/fi-FI/Elinymparisto_ja_kaavoitus/Elinymparisto/Kulttuuriymparisto/Kulttuuriympariston_hoidon_keinot/Kulttuuriymparistoohjelmat/Kulttuuriymparistoohjelmat__Kainuu(33836))

Kirjallisuus:

Keränen Jorma, Uudisraivauksen ja rajasotien aika. Kainuun historia 1.
1986.

Turpeinen Oiva, Kainuun historia II. Väestö ja talous 1721 - 1982.
1985.

Sotkamo Kajaani 2020

Terrafamen kaivospiirin laajennuksen sekä Kolmisopen muutosalueen arkeologinen selvitys Osa 2 Kohdekuvaukset



Kohde 29, rakennus 2 uuni

Hans-Peter Schulz 6.8.2020



KESKI-POHJANMAAN ARKEOLOGIAPALVELU



7. Kohdeluettelo

Nimi	typpi	tarkenne	tunnus	lkm	sivu
Muinaisjäännöskohteet					
1	Sotkamo Lammasmäki 1	työ- ja valmistuspaikat		1	3
2	Sotkamo Lammasmäki 2	asuinpaikat		1	4
3	Sotkamo Lammasmäki 3	työ- ja valmistuspaikat		5	5
4	Sotkamo Rikkola	työ- ja valmistuspaikat		1	7
5	Sotkamo Myllyoja länsi	työ- ja valmistuspaikat		1	8
6	Sotkamo Korentomäki pohjoinen 1	työ- ja valmistuspaikat		1	9
7	Sotkamo Korentomäki pohjoinen 2	työ- ja valmistuspaikat		1	10
8	Sotkamo Korentomäki länsi	työ- ja valmistuspaikat		1	11
9	Sotkamo Korentojoki eteläinen 1	työ- ja valmistuspaikat		1	12
10	Sotkamo Korentojoki eteläinen 2	työ- ja valmistuspaikat		1	13
11	Sotkamo Korentojoki eteläinen 3	työ- ja valmistuspaikat		1	14
13	Sotkamo Korentomäki pohjoinen 3	asuinpaikat		1	17
14	Sotkamo Aittolahti 1	työ- ja valmistuspaikat		1	18
15	Sotkamo Aittolahti 2	työ- ja valmistuspaikat		1	19
16	Sotkamo Kyntösuo	työ- ja valmistuspaikat		1	20
17	Sotkamo Hakopuro 1	työ- ja valmistuspaikat		1	21
18	Sotkamo Hakopuro 2	työ- ja valmistuspaikat		1	23
22	Kajaani Niitty-Tikansuo	työ- ja valmistuspaikat	1000029936	1	30
23	Kajaani Tikansuo	työ- ja valmistuspaikat	1000029969	1	30
24	Kajaani Wiitamäki	asuinpaikat	1000029897	1	30
25	Kajaani Patamolehto	työ- ja valmistuspaikat	1000029954	1	30
26	Kajaani Konttisuo 1	työ- ja valmistuspaikat		1	31
27	Kajaani Konttisuo 2	työ- ja valmistuspaikat		1	32
28	Sotkamo Kämpäsuo	työ- ja valmistuspaikat		1	33
29	Sotkamo Timosenmäki	asuinpaikat		10	34
Kulttuuriperintökohteet					
12	Sotkamo Lehmilampi	asuinpaikat		4	15
19	Sotkamo Autio	asuinpaikat		3	24
20	Kajaani Jylkynmäki	asuinpaikat		1	26
21	Kajaani Haapovaara	asuinpaikat		7	28
30	Kajaani Iso Pukaralampi	asuinpaikat		1	36
Muut kohteet					
31	Sotkamo Pappila	asuinpaikat		1	37

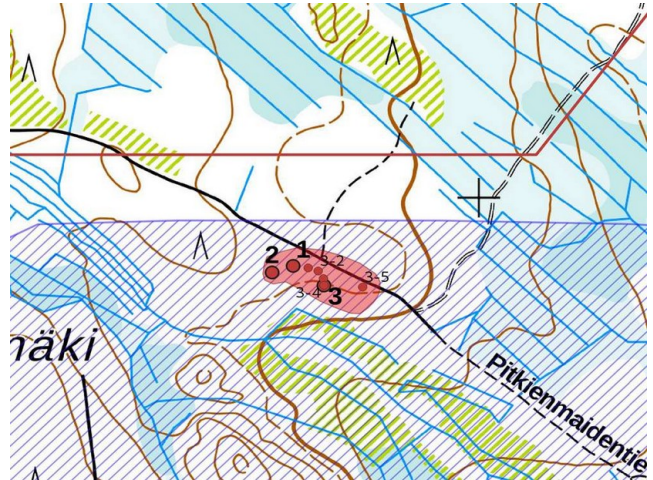


1. Sotkamo Lammasmäki 1

Rekisteritiedot		Paikkatiedot	
Mj-rekisteri	-	TM35-lehtijako	Q5231L
Laji	Kiinteä muinaisjäänös	Vanha yleislehtijako	3433 01
Tyyppi	Työ- ja valmistuspaikat	Koordinaatit ETRS-TM35FIN	P: 7102897 I: 548737
Tyypin tarkenne	Tervahauta	N2000	Z 223 m
Ajoitus	Historiallinen		
Aiemmat tutkimukset		Inventointimenetelmät	Pintahavainnointi, valokuvaus
Aiemmat löydöt		Inventointilöydöt	
Kuvaus:			
Tervahauta sijaitsee loivasti etelään ja itään viettävällä kankaalla. Haudan läpimitta vallit mukaan lukien on n. 18 m, kuopan läpimitta n. 8 m. Halsi on suuntautunut lounaaseen. Kohde 2, Sotkamo Lammasmäki 2 tervapirtin kiuas sijaitsee n. 20 m länsilounaaseen, ja kohteen 3, Sotkamo Lammasmäki 3, lähin alakohde (kaskiraunio) n. 20 m itään. Pitkienmaidentie kulkee kohteen n. 25 m kohteen koillispuolella luode-kaakko-suuntaisena. Lähialue on kuusi- ja mäntykangasta, jossa on runsaasti ihmistoiminnan jälkiä, ml. kaskiraunioita, vanhoja metsäteitä sekä maanottoa.			
Vaikutusten arvio:			
Hankkeella voi olla vaikutus kohteeseen. Tervahauta sijaitsee VE2-toimintoalueen pohjoisella reuna-alueella.			



Kohde 1, kuvattuna etelästä; halsi näkyvässä keskellä vasemmalla.



Kohteet 1–3 merkitty punaisilla ympyröillä, joissa musta reunus; kohteen 3 alakohteet pienemmällä punaisilla ympyröillä; ehdotettu suoja-alue vaaleanpunaisella; sinisin poikkiviivoin kuvioitu kuuluu VE2-toimintoalueeseen. Punainen viiva merkitsee kaivospiirin laajennuksen rajaa. MML:n peruskarttarasteri, 7/2020.

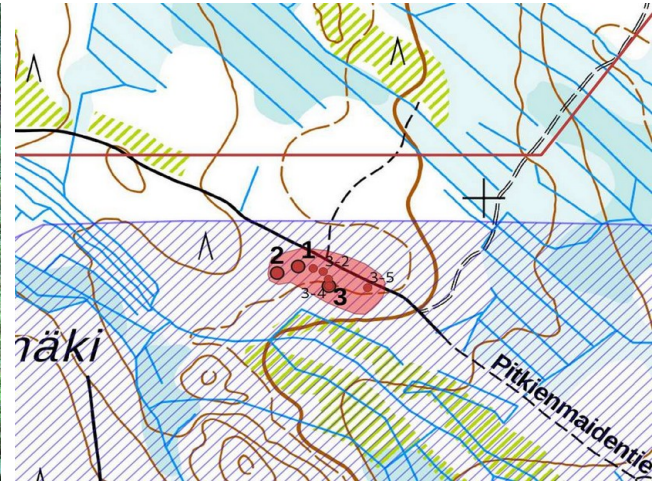


2. Sotkamo Lammasmäki 2

Rekisteritiedot		Paikkatiedot	
Mj-rekisteri	-	TM35-lehtijako	Q5231L
Laji	Kiinteä muinaisjäänös	Vanha yleislehtijako	3433 01
Tyyppi	Asuinpaikat	Koordinaatit ETRS-TM35FIN	P: 7102887 I: 548708
Tyyppin tarkenne	Tervapirtin kiuas	N2000	Z 224 m
Ajoitus	Historiallinen		
Aiemmat tutkimukset		Inventointimenetelmät	Pintahavainnointi, koepisto, valokuvaus
Aiemmat löydöt		Inventointilöydöt	
Kuvaus:			
<p>Kiuas on mitoiltaan n. 1,5 m x 2 m, ja n. 1 m korkea. Sitä peittää pääosin ohut sammalkerros. Koepisto paljasti suurehkoja palaneita kiviä sekä jonkin verran nokimaata. Muita tervapirtin rakenteita ei havaittu. Kohde 1, Sotkamo Lammasmäki 1 tervahauta sijaitsee n. 20 m itäkoilliseen. Pitkienmaidentie-niminen tie kulkee n. 50 m kohteen koillispuolella luode-kaakko-suuntaisena. Lähialue on kuusi- ja mäntykangasta, jossa on runsaasti ihmistoiminnan jälkiä, ml. kaskiraunioita vanhoja metsäteitä sekä maanottoa.</p>			
Vaikutusten arvio:			
Hankkeella voi olla vaikutus kohteeseen. Kohde sijaitsee VE2-toimintoalueen pohjoisella reuna-alueella.			



Kohde 2, keskellä ylhäällä koepisto.



Kohteet 1–3 merkitty punaisilla ympyröillä, joissa musta reunus; kohteen 3 alakohteet pienemmällä punaisilla ympyröillä; ehdotettu suoja-alue vaaleanpunaisella; sinisin poikkiviivoin kuvioitu kuuluu VE2-toimintoalueeseen. Punainen viiva merkitsee kaivospiirin laajennuksen rajaa. MML:n peruskarttarasteri, 7/2020.

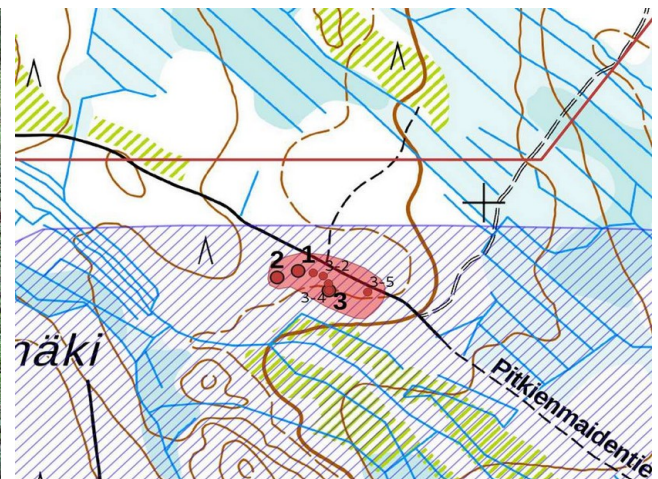


3. Sotkamo Lammasmäki 3

Rekisteritiedot		Paikkatiedot	
Mj-rekisteri	-	TM35-lehtijako	Q5231L
Laji	Kiinteä muinaisjäänös	Vanha yleislehtijako	3433 01
Tyyppi	Työ ja valmistuspaikat	Koordinaatit ETRS-TM35FIN	P: 7102867 I: 548781 (3-4) alakohteet 3-1 P: 7102894 I: 548759 3-2 P: 7102889 I: 548773 3-3 P: 7102877 I: 548780 3-4 P: 7102867 I: 548781 3-5 P: 7102864 I: 548836
Tyyppin tarkenne	Kaskirauniot	N2000	Z 223 m
Ajoitus	Historiallinen		
Aiemmat tutkimukset		Inventointimenetelmät	Pintahavainnointi, kairaus, valokuvaus
Aiemmat löydöt		Inventointilöydöt	
Kuvaus:			
<p>Kohde 3 koostuu 5 kaskirauniosta, alakohteet 1–5. Alakohteet 3-1–3-4 ovat säilyneet hyvin, alakohde 3-5 taas on pitkälti tuhoutunut. Kohde 1, Sotkamo Lammasmäki 1 tervahauta sijaitsee n. 20 m länteen alakohteesta 3-1. Pitkienmaidentie-niminen tie kulkee kohteen koillispuolitse luode-kaakko-suuntaisena, lähimmillään vain 8 m päässä alakohteesta 3-5. Lähialue on kuusi- ja mäntykangasta, jossa on runsaasti ihmistoiminnan jälkiä, ml. kaskiraunioita vanhoja metsäteitä sekä maanottoa. Kohteen halki kulkee selkeästi havaittava vanha tie. Sotkamon pitäjänkartassa vuodelta 1859 on kohteen sijaintiin merkitty autiotila, Torvela öde. Lisäksi pitäjänkartassa näkyy tie, joka näyttäisi noudattavan Pitkienmaidentien linjaa, sekä Torvelan autiotilan kohdalla kyseisen tien kanssa etelälounas-pohjoiskoillinen-suunnassa risteävä toinen tie. Nykyisellä kartalla Pitkienmaidentieltä pohjoiskoilliseen risteää vanha ajopolku suunnilleen vastaavalla kohdalla. Kohteen läpi kulkevan vanhan tien jääne, vaikuttaisi jatkavan kyseisen metsätien linjaa Pitkienmaidentiestä eteläunaan suuntaan. Yhdessä nämä voisivat hyvinkin vastata pitäjänkartalla näkyvää risteävää tietä.</p>			
Vaikutusten arvio:			
Kohde sijaitsee VE2-toimintoalueen pohjoisella reuna-alueella.			



Alakohde 3-1.



Kohteet 1–3 merkitty punaisilla ympyröillä, joissa musta reunus; kohteen 3 alakohteet pienemmillä punaisilla ympyröillä; ehdotettu suoja-alue vaaleanpunaisella; sinisin poikkiviivoin kuvioitu kuuluu VE2-toimintoalueeseen. Punainen viiva merkitsee kaivospiirin laajennuksen rajaa. MML:n peruskarttarasteri, 7/2020.



Alakohde 3-2.



Alakohde 3-3.



Kohteen 3 halki kulkeva vanha tie.



Ote vuoden 1859 Sotkamon pitäjänkartasta. Keskellä Torvelan autiotila, sekä sen kohdalla teiden risteys.

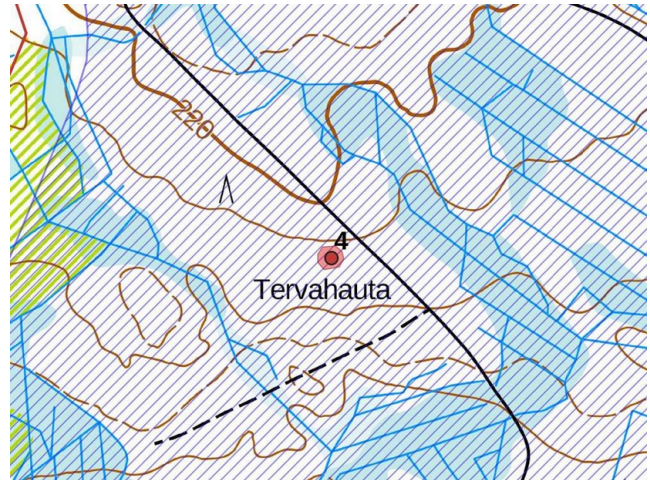


4. Sotkamo Rikkola

Rekisteritiedot		Paikkatiedot	
Mj-rekisteri	-	TM35-lehtijako	Q5231L
Laji	Kiinteä muinaisjäänös	Vanha yleislehtijako	3433 01
Tyyppi	Työ- ja valmistuspaikat	Koordinaatit ETRS-TM35FIN	P: 7101517 I: 548868
Tyypin tarkenne	Tervahauta	N2000	Z 213 m
Ajoitus	Historiallinen		
Aiemmat tutkimukset		Inventointimenetelmät	Pintahavainnointi, valokuvaus
Aiemmat löydöt		Inventointilöydöt	
Kuvaus:			
Tervahauta sijaitsee loivasti etelään viettävällä kankaalla. Haudan läpimitta vallin ulkoreunasta toiseen on n. 20 m, kuopan läpimitta n. 8 m. Halssi on suuntautunut itään. Vajaa 40 m kohteen koillispuolella kulkee tie. Alueella kasvaa avohakkuun jäljiltä nuorta koivunsekaista kuusimetsää.			
Vaikutusten arvio:			
Hankkeella voi olla vaikutus kohteeseen. Kohde sijaitsee VE2-toimintoalueella.			



Kohde 4, kuvattu länteen.



Kohde merkitty punaisella ympyrällä; ehdotettu suoja-alue vaaleanpunaisella; sinisin poikkiviivoin kuvioitu alue kuuluu VE2-toimintoalueeseen. MML:n peruskarttarasteri, 7/2020.

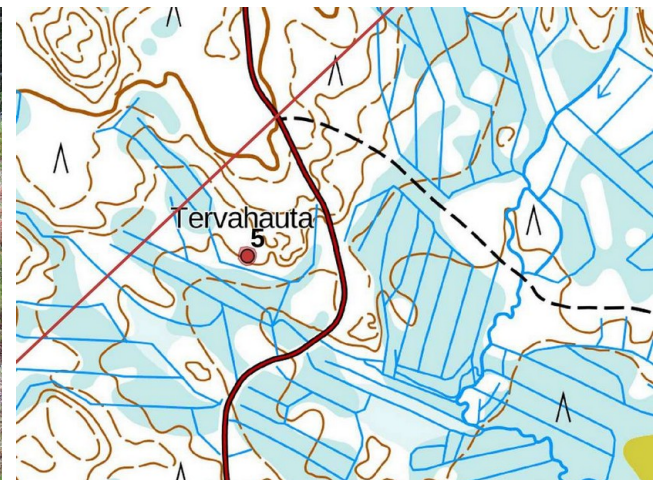


5. Sotkamo Myllyoja länsi

Rekisteritiedot		Paikkatiedot	
Mj-rekisteri	-	TM35-lehtijako	Q5213R
Laji	Kiinteä muinaisjäänös	Vanha yleislehtijako	3433 01
Tyyppi	Työ- ja valmistuspaikat	Koordinaatit ETRS-TM35FIN	P: 7101544 I: 545797
Tyypin tarkenne	Tervahauta	N2000	Z 210 m
Ajoitus	Historiallinen		
Aiemmat tutkimukset		Inventointimenetelmät	Pintahavainnointi, valokuvaus
Aiemmat löydöt		Inventointilöydöt	
Kuvaus:			
Tervahauta sijaitsee etelään viettävällä rinteellä, maaperä kivistä hiekkamoreenia. Heti haudan lounaispuolella on jyrkempi rinne, jonka alapuolella tasaisempaa rämettä. Alueella tehty äskettäin avohakkuu. Tervahaudan vallit eivät kaikilta osin erotu kovinkaan selvästi ympäröivistä maastonmuodoista, ja ovat paikoin vahingoittuneet; säilyneiltä osiltaan läpimitta vallin harjalta toiselle n. 12 m – vallien ulkoreunojen alkuperäistä laajuutta ei voitu enää tarkkaan todeta. Halsi on suuntautunut lounaaseen, jyrkkään alarinteeseen.			
Vaikutusten arvio:			
Ei vaikutusta.			



Kohde 5, kuvattu etelälounaaseen.

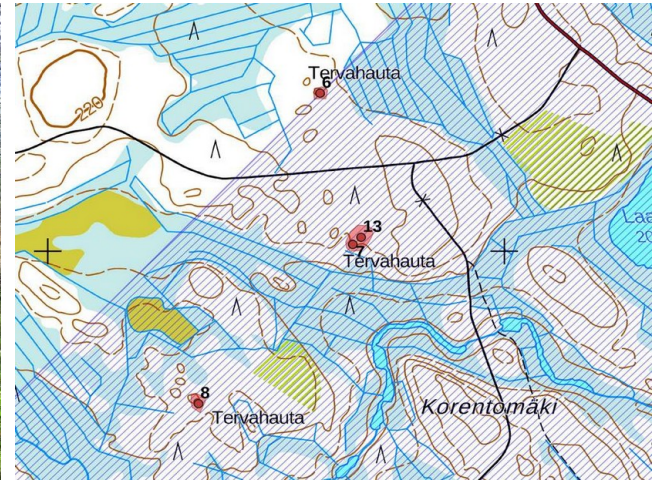


Kohde merkitty punaisella ympyrällä; ehdotettu suoja-alue vaaleanpunaisella. Punainen viiva merkitsee kaivospiirin laajenuksen rajaa. MML:n peruskarttarasteri, 7/2020.



6. Sotkamo Korentomäki pohjoinen 1

Rekisteritiedot		Paikkatiedot	
Mj-rekisteri	-	TM35-lehtijako	Q5213R
Laji	Kiinteä muinaisjäänös	Vanha yleislehtijako	3433 01
Tyyppi	Työ- ja valmistuspaikat	Koordinaatit ETRS-TM35FIN	P: 7100364 I: 545596
Tyypin tarkenne	Tervahauta	N2000	Z 215 m
Ajoitus	Historiallinen		
Aiemmat tutkimukset		Inventointimenetelmät	Pintahavainnointi, valokuvaus
Aiemmat löydöt		Inventointilöydöt	
Kuvaus:			
Tervahauta sijaitsee kuivahkolla, kivisellä mäntykankaalla, pienellä mäennypyllä. Haudan läpimitta vallin ulkoreunalta toiselle n. 16 m, ja kuopan läpimitta n. 6 m. Valli on rakennettu pääasiassa kivistä; halssi on suuntautunut koilliseen.			
Vaikutusten arvio:			
Hankkeella voi olla vaikutus kohteeseen. Kohde sijaitsee VE2-toimintoalueen rajalla.			



Kohde 6, kuvattu pohjoiseen.

Kohteet 6–8 sekä 13 merkitty punaisilla ympyröillä; ehdotetut suoja-alueet vaaleanpunaisella. Sinisin poikkiviivoin kuvioitu alue kuuluu VE2-toimintoalueeseen. MML:n peruskarttarasteri, 7/2020.

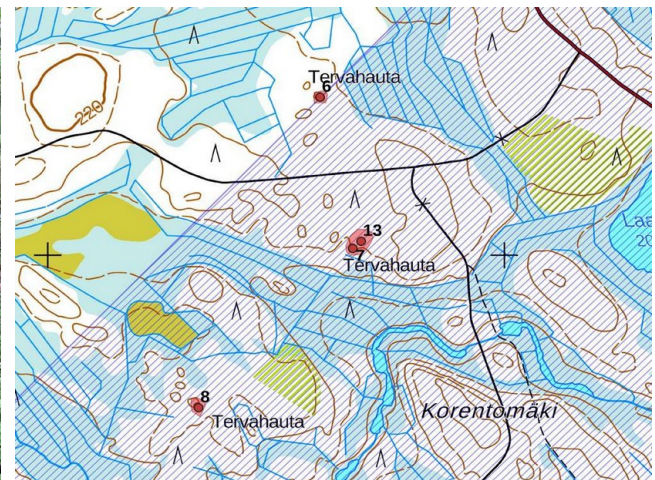


7. Sotkamo Korentomäki pohjoinen 2

Rekisteritiedot		Paikkatiedot	
Mj-rekisteri	-	TM35-lehtijako	Q5213R
Laji	Kiinteä muinaisjäänös	Vanha yleislehtijako	3433 01
Tyyppi	Työ- ja valmistuspaikat	Koordinaatit ETRS-TM35FIN	P: 7100015 I: 545668
Tyyppin tarkenne	Tervahauta	N2000	Z 213 m
Ajoitus	Historiallinen		
Aiemmat tutkimukset		Inventointimenetelmät	Pintahavainnointi, valokuvaus
Aiemmat löydöt		Inventointilöydöt	
Kuvaus:			
Tervahauta sijaitsee loivassa etelärinteessä rämeen reunassa. Tervahaudan ympäristö on vaihtelevasti kangasrämettä, kosteampaa kuusivoittoista kangasta, ja kuivempia mäntyä kasvavia saarekkeita, joissa kallio on lähellä pintaa. Haudan halki sen halssin suuntaisesti ja yli kulkee entinen ajopolku. Halssi on suuntautunut lounaaseen. Haudan läpimitta vallin ulkoreunalta toiselle on n. 20 m, ja kuopan läpimitta n. 7 m. Kohde 13, Sotkamo Korentomäki pohjoinen 3, tervapirtin kiuas, sijaitsee 20 m koilliseen.			
Vaikutusten arvio:			
Hankkeella voi olla vaikutus kohteeseen. Kohde sijaitsee VE2-toimintoalueen luoteisella raja-alueella.			



Kohde 7, kuvattu länsiluoteeseen.



Kohteet 6–8 sekä 13 merkitty punaisilla ympyröillä; ehdotetut suoja-alueet vaaleanpunaisella. Sinisin poikkiviivoin kuvioitu alue kuuluu VE2-toimintoalueeseen. MML:n peruskarttarasteri, 7/2020.

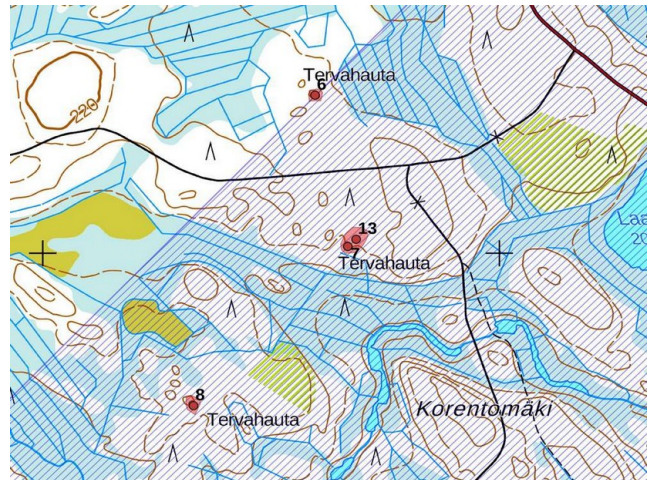


8. Sotkamo Korentomäki länsi

Rekisteritiedot		Paikkatiedot	
Mj-rekisteri	-	TM35-lehtijako	Q5213R
Laji	Kiinteä muinaisjäänös	Vanha yleislehtijako	3433 01
Tyyppi	Työ- ja valmistuspaikat	Koordinaatit ETRS-TM35FIN	P: 7099648 I: 545330
Tyypin tarkenne	Tervahauta	N2000	Z 216 m
Ajoitus	Historiallinen		
Aiemmat tutkimukset		Inventointimenetelmät	Pintahavainnointi, valokuvaus
Aiemmat löydöt		Inventointilöydöt	
Kuvaus:			
Tervahauta sijaitsee rämeisen kankaan ympäröimän pienen harjanteen reunalla. Halssi on suuntautunut etelälounaaseen. Haudan läpimitta vallin ulkoreunalta toiselle on n. 16 m, ja kuopan läpimitta n. 8 m.			
Vaikutusten arvio:			
Hankkeella voi olla vaikutus kohteeseen. Kohde sijaitsee VE2-toimintoalueen luoteisella raja-alueella.			



Kohde kuvattu lounaaseen.



Kohteet 6–8 sekä 13 merkitty punaisilla ympyröillä; ehdotetut suoja-alueet vaaleanpunaisella. Sinisin poikkiviivoin kuvioitu alue kuuluu VE2-toimintoalueeseen. MML:n peruskarttarasteri, 7/2020.

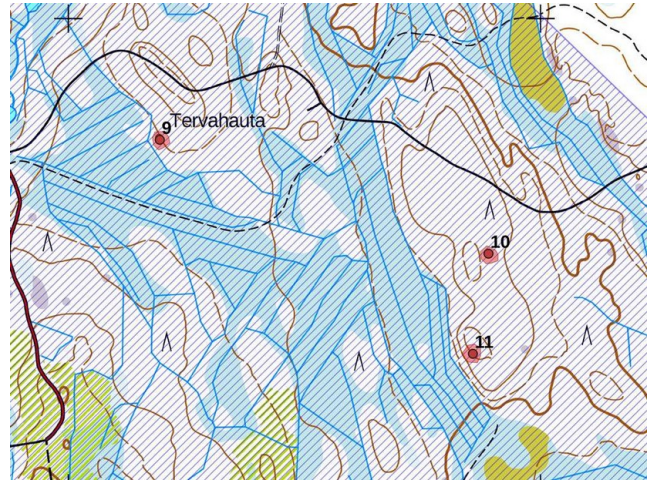


9. Sotkamo Korentojoki eteläinen 1

Rekisteritiedot		Paikkatiedot	
Mj-rekisteri	-	TM35-lehtijako	Q5213R
Laji	Kiinteä muinaisjäänös	Vanha yleislehtijako	3433 01
Tyyppi	Työ- ja valmistuspaikat	Koordinaatit ETRS-TM35FIN	P: 7099742 I: 547194
Tyypin tarkenne	Tervahauta	N2000	Z 208 m
Ajoitus	Historiallinen		
Aiemmat tutkimukset		Inventointimenetelmät	Pintahavainnointi, valokuvaus
Aiemmat löydöt		Inventointilöydöt	
Kuvaus:			
Tervahauta sijaitsee mäksen kankaan lounaisreunassa, rämeen yläpuolella. Haudan läpimitta vallin ulkoreunalta toiselle on n. 19 m, ja kuopan läpimitta n. 7 m. Halssi suuntautuu länsilounaaseen.			
Vaikutusten arvio:			
Hankkeella voi olla vaikutus kohteeseen. Kohde sijaitsee VE2-toimintoalueella.			



Kohde 9, kuvattu länsilounaaseen.



Kohteet 9–11 merkitty punaisilla ympyröillä; ehdotetut suoja-alueet vaaleanpunaisella. Sinisin poikkiviivoin kuvioitu alue kuuluu VE2-toimintoalueeseen. MML:n peruskarttarasteri, 7/2020.

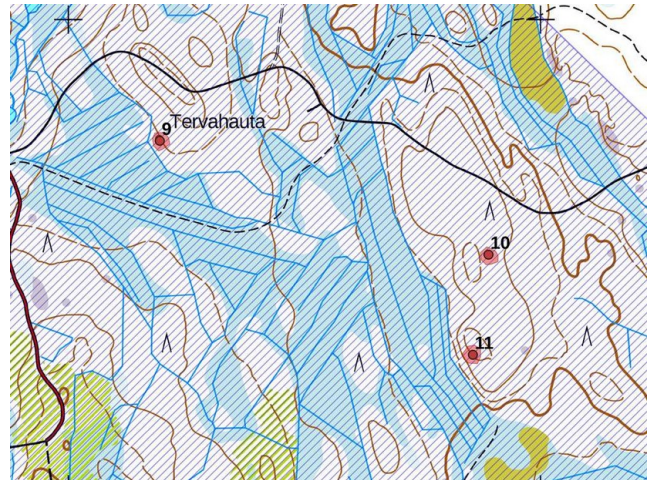


10. Sotkamo Korentojoki eteläinen 2

Rekisteritiedot		Paikkatiedot	
Mj-rekisteri	-	TM35-lehtijako	Q5213R
Laji	Kiinteä muinaisjäänös	Vanha yleislehtijako	3433 01
Tyyppi	Työ- ja valmistuspaikat	Koordinaatit ETRS-TM35FIN	P: 7099500 I: 547889
Tyypin tarkenne	Tervahauta	N2000	Z 207 m
Ajoitus	Historiallinen		
Aiemmat tutkimukset		Inventointimenetelmät	Pintahavainnointi, valokuvaus
Aiemmat löydöt		Inventointilöydöt	
Kuvaus:			
Tervahauta sijaitsee mäntyvoittoisen kankaan peittämän loivan mäen pohjoisen huipun itäreunalla; saman mäen eteläisen huipun reunalla sijaitsee kohde 11. Haudan läpimitta vallin ulkoreunalta toiselle on n. 18 m, ja kuopan läpimitta n. 8 m. Halssi suuntautuu koilliseen.			
Vaikutusten arvio:			
Hankkeella voi olla vaikutus kohteeseen. Kohde sijaitsee VE2-toimintoalueella.			



Kohde 10, kuvattu itäkoilliseen.



Kohteet 9–11 merkitty punaisilla ympyröillä; ehdotetut suoja-alueet vaaleanpunaisella. Sinisin poikkiviivoin kuvioitu alue kuuluu VE2-toimintoalueeseen. MML:n peruskarttarasteri, 7/2020.

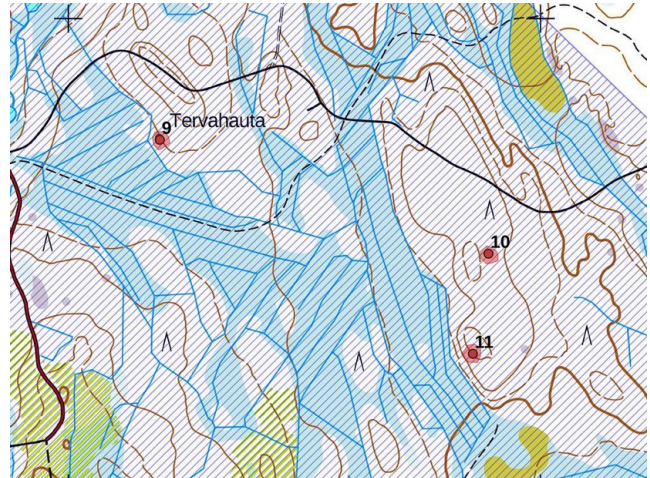


11. Sotkamo Korentojoki eteläinen 3

Rekisteritiedot		Paikkatiedot	
Mj-rekisteri	-	TM35-lehtijako	Q5213R
Laji	Kiinteä muinaisjäänös	Vanha yleislehtijako	3433 01
Tyyppi	Työ- ja valmistuspaikat	Koordinaatit ETRS-TM35FIN	P: 7099287 I: 547856
Tyypin tarkenne	Tervahauta	N2000	Z 208 m
Ajoitus	Historiallinen		
Aiemmat tutkimukset		Inventointimenetelmät	Pintahavainnointi, valokuvaus
Aiemmat löydöt		Inventointilöydöt	
Kuvaus:			
Tervahauta sijaitsee kangasmetsän peittämän matalan mäen eteläisen huipun lounaisreunassa, lähellä viereisen rämeen reunaa. Kyseessä on kaksoishauta, jonka ulomman vallin läpimitta on n. 30 m, sisemmän vallin läpimitan ollessa n. 20 m; kuopan läpimitta n. 11 m. Kaakkoispuolella on merkkejä vanhasta ajopolusta tai metsätiestä, ja haudan ympäristössä, etenkin tasaisemmalla alueella sen kaakkoispuolella, mutta myös itään ja koilliseen, vanhan metsätien suuntaisesti, kasvillisuus on niittymäistä; alueella on mahdollisesti sijainnut vanhaa niittyä tai peltoa.			
Vaikutusten arvio:			
Hankeella voi olla vaikutus kohteeseen. Kohde sijaitsee VE2-toimintoalueella.			



Kohde 9, kuvattu länsilounaaseen.



Kohteet 9–11 merkitty punaisilla ympyröillä; ehdotetut suoja-alueet vaaleanpunaisella. Sinisin poikkiviivoin kuvioitu alue kuuluu VE2-toimintoalueeseen. MML:n peruskarttarasteri, 7/2020.

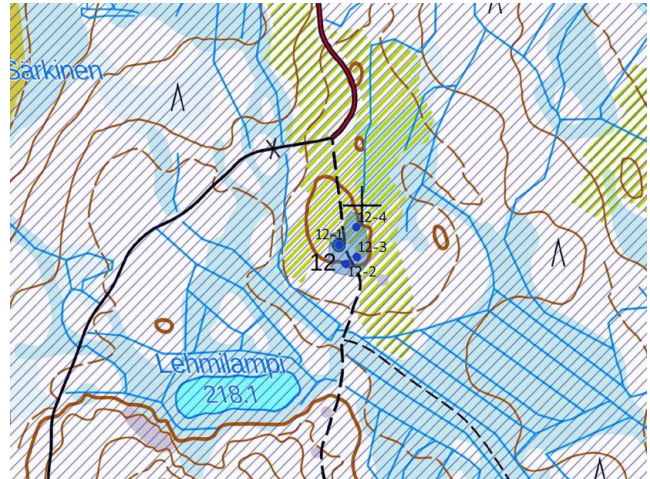


12. Sotkamo Lehmilampi

Rekisteritiedot		Paikkatiedot	
Mj-rekisteri	-	TM35-lehtijako	Q5213R
Laji	Muu kulttuuriperintökohde	Vanha yleislehtijako	3433 01
Tyyppi	Asuinpaikat	Koordinaatit ETRS-TM35FIN	P: 7098940 I: 546965 (12-1) alakohteet 12-1 P: 7098940 I: 546965 12-2 P: 7098911 I: 546975 12-3 P: 7098922 I: 546992 12-4 P: 7098967 I: 546992
Tyyppin tarkenne	Kämpän jäännös	N2000	Z 223 m
Ajoitus	Historiallinen		
Aiemmat tutkimukset		Inventointimenetelmät	Pintahavainnointi, valokuvaus
Aiemmat löydöt		Inventointilöydöt	
Kuvaus:			
Kohde sijaitsee pienen mäen huipulla ajopoluksi taantuneen pohjois-etelä-suuntaisen tien varrella. Aivan kohteen ympäristössä kasvaa eri ikäistä koivua, haapaa ja kuusta, mutta muuten ympäröivä alue on kolmesta suunnasta avohakattua. Kohde koostuu neljästä alakohteesta: 12-1 kämpän pohja, betonia, rakennus muuten purettu, n. 16 m x 8 m; 12-2 puuliiteri, seisoo yhä; 12-3 rakennuksen muuraamattomat kiviperustukset, pääosin aluskavillisuuden peitossa – osa tuhoutunut kohdealueen läpikulkevan tien alle, eikä tarkkaa pinta-alaa voitu arvioida, alakohtetta 1 pienempi; 12-4 maakellari, yhä pystyssä.			
Vaikutusten arvio:			
Hankkeella voi olla vaikutus kohteeseen. Kohde sijaitsee VE2-toimintoalueella.			



Alakohde 12-1, kämpän pohja; kuvattu luoteeseen.



Kohde merkitty sinisellä ympyrällä, alakohteet 1-4 pienemmillä vastaavilla.; ehdotettu suoja-alue vaaleansinisellä. Sinisellä poikkiviivalla kuvioitu alue kuuluu VE2-toimintoalueeseen. MML:n peruskarttarasteri, 7/2020.



Alakohde 12-2, puuliiteri; kuvattu lounaaseen.



Alakohde 12-3, rakennuksen perustukset; kuvattu itään.



Alakohde 12-4, maakellari; kuvattu pohjoiseen.

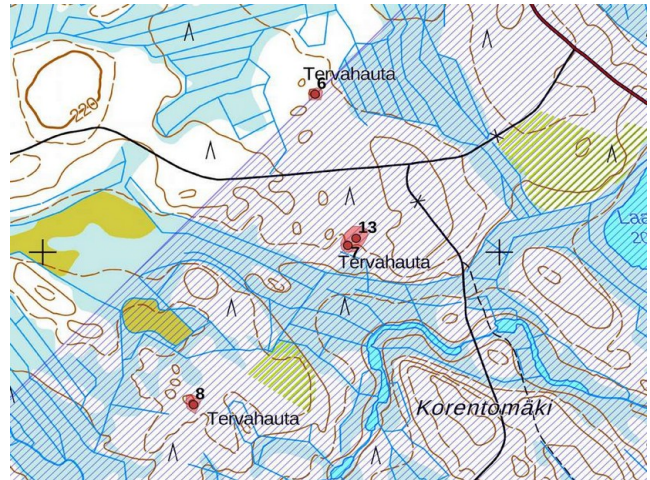


13. Sotkamo Korentomäki pohjoinen 3

Rekisteritiedot		Paikkatiedot	
Mj-rekisteri	-	TM35-lehtijako	Q5213R
Laji	Kiinteä muinaisjäänös	Vanha yleislehtijako	3433 01
Tyyppi	Asuinpaikat	Koordinaatit ETRS-TM35FIN	P: 7100031 I: 545686
Tyypin tarkenne	Tervapirtin kiuas	N2000	Z 213 m
Ajoitus	Historiallinen		
Aiemmat tutkimukset		Inventointimenetelmät	Pintahavainnointi, kairaus, valokuvaus
Aiemmat löydöt		Inventointilöydöt	
Kuvaus:			
Samoin kuin läheinen tervahauta, kohde 7 Sotkamo Korentomäki pohjoinen 2, kiukaasta 20 m lounaaseen, sijaitsee alueella, jonka maasto vaihtelee pienellä alueella kuivahkon kangasrämeen ja kuusi- sekä mäntyvoittoisten kangasläiskien välillä. Kiukaan eteläisivun kivet ovat vielä näkyvissä, muutoin sitä peittää aluskasvillisuus. Kiukaan mitat ovat n. 2 m x 1,5 m, korkeus 1,5 m.			
Vaikutusten arvio:			
Hankkeella voi olla vaikutus kohteeseen. Kohde sijaitsee VE2-toimintoalueella.			



Kohde 13, kuvattu pohjoiskoilliseen.



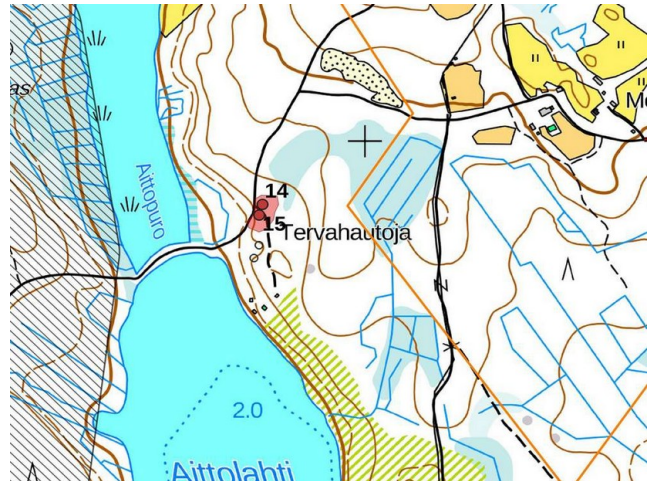
Kohteet 9–11 merkitty punaisilla ympyröillä; ehdotetut suoja-alueet vaaleanpunaisella. Sinisin poikkiviivoin kuvioitu alue kuuluu VE2-toimintoalueeseen. MML:n peruskarttarasteri, 7/2020.

**14. Sotkamo Aittolahti 1**

Rekisteritiedot		Paikkatiedot	
Mj-rekisteri	-	TM35-lehtijako	Q5231L
Laji	Kiinteä muinaisjäänös	Vanha yleislehtijako	3433 04
Tyyppi	Työ- ja valmistuspaikat	Koordinaatit ETRS-TM35FIN	P: 7101882 I: 550820
Tyypin tarkenne	Tervahauta	N2000	Z 187 m
Ajoitus	Historiallinen		
Aiemmat tutkimukset		Inventointimenetelmät	Pintahavainnointi, valokuvaus
Aiemmat löydöt		Inventointilöydöt	
Kuvaus:			
Tervahauta sijaitsee Kolmisoppi-järven luoteisnurkan rantaan viettävässä rinteessä. Tervahaudan läpimitta vallilta toiselle on n. 16 m, ja kuopan läpimitta 7m. Halssi on suunnattu länsilounaaseen. Ympäröivällä alueella on runsaasti myöhäisen metsän- ja maankäytön merkkejä, mm. maanottokuoppia ja nuorta metsää. Heti kohteen länsipuolella kulkee käytöstä jäänyt, etelämpänä rannassa sijaitseville rakennuksille johtanut tie, ja n. 20 m lännempänä käytössä oleva tie, joka vie Kolmisopin länsirannalle ja siitä länteen. Kohde 15, Sotkamo Aittolahti 2, sijaitsee vain n. 5 m etelälounaaseen.			
Vaikutusten arvio:			
Ei vaikutusta.			



Kohde 15, kuvassa tervahaudan halssi ja lounaista valliä; tiheän taimikon takia tervahaudasta ei saanut kokonaiskuvaa;



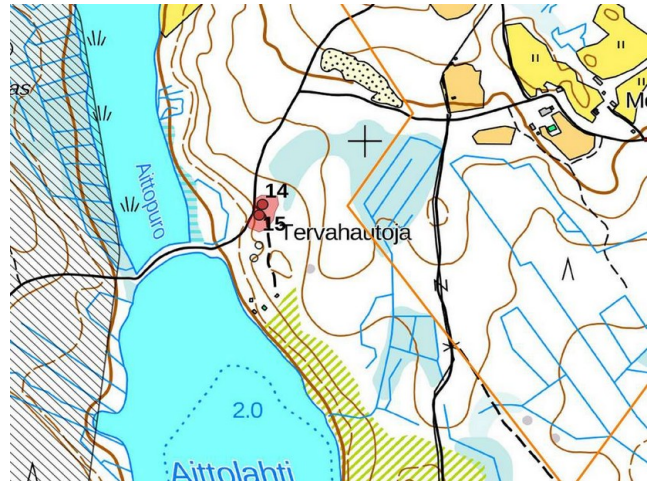
Kohteet 14 ja 15 merkitty punaisilla ympyröillä; ehdotettu suoja-alue vaaleanpunaisella. Oranssi viiva merkitsee kaivospiirin rajaa, mustan poikkiviivan peittämä alue on toimintovaluetta (VE1 ja VE2). MML:n peruskarttarasteri, 7/2020.

**15. Sotkamo Aittolahti 2**

Rekisteritiedot		Paikkatiedot	
Mj-rekisteri	-	TM35-lehtijako	Q5231L
Laji	Kiinteä muinaisjäänös	Vanha yleislehtijako	3433 04
Tyyppi	Työ- ja valmistuspaikat	Koordinaatit ETRS-TM35FIN	P: 7101862 I: 550814
Tyyppin tarkenne	Tervahauta	N2000	Z 187 m
Ajoitus	Historiallinen		
Aiemmat tutkimukset		Inventointimenetelmät	Pintahavainnointi, valokuvaus
Aiemmat löydöt		Inventointilöydöt	
Kuvaus:			
<p>Tervahauta sijaitsee Kolmisoppi-järven luoteisnurkan rantaan viettävässä rinteessä, vain noin 5 m etelälounaaseen viereisestä tervahaudasta, kohde 14 Sotkamo Aittolahti 1. Tervahaudan läpimitta vallilta toiselle on n. 18 m, ja kuopan läpimitta 10 m. Tervahaudan vallit ovat laajalti vahingoittuneet alueen myöhemmän maankäytön seurauksena, ja etenkin alarinteen puoleisesta vallista puuttuu suuri osa, eikä haudan halssia näin voitu paikallistaa. Ympäröivällä alueella on muitakin myöhäisen metsän- ja maankäytön merkkejä, mm. maanottokuoppia ja nuorta metsää. Heti kohteen länsipuolella kulkee käytöstä jäänyt, etelämpänä rannassa sijaitseville rakennuksille johtanut tie, sekä ja n. 20 m lännempänä käytössä oleva tie, joka vie Kolmisopin länsirannalle ja siitä länteen. Maastokarttaan on merkitty kaksi tervahautaa tämän tervahaudan eteläpuolelle, n. 50 ja 70 m päähän, mutta kyseisistä paikoista ei löytynyt tunnistettavia jäänteitä tervahautoista. Kyseisellä alueella maata oli muokattu mittavasti, joten mahdolliset tervahaudat olisivat tuhoutuneet. Siinä kohdassa, johon pohjoisempi tervahauta oli merkitty karttaan, oli alueen muuta maata tummempaa mahdollista nokimaata hieman ympäristöään syvämmässä kohdassa. Todennäköisesti kyse on kuitenkin ollut vain tämän tervahaudan sekä kohteen 14 Sotkamo Aittolahti 1 merkitsemisestä kartalla hieman liian etelään.</p>			
Vaikutusten arvio:			
Ei vaikutusta.			



Kohde 15, kuvattu koilliselta vallin reunalta lounaaseen. Ylävasemmalla näkyy mahdollisesti hiekanotossa vahingoittunutta vallin sisäreunaa, josta paljastunut nokimaata. Kuvan oikeassa reunassa olevasta osasta valli puuttuu kokonaan.



Kohdet 14 ja 15 merkitty punaisilla ympyröillä; ehdotettu suoja-alue vaaleanpunaisella. Oranssi viiva merkitsee kaivospiirin rajaa, mustan poikkiviivan peittämä alue on toimintoaluetta (VE1 ja VE2). MML:n peruskarttarasteri, 7/2020.

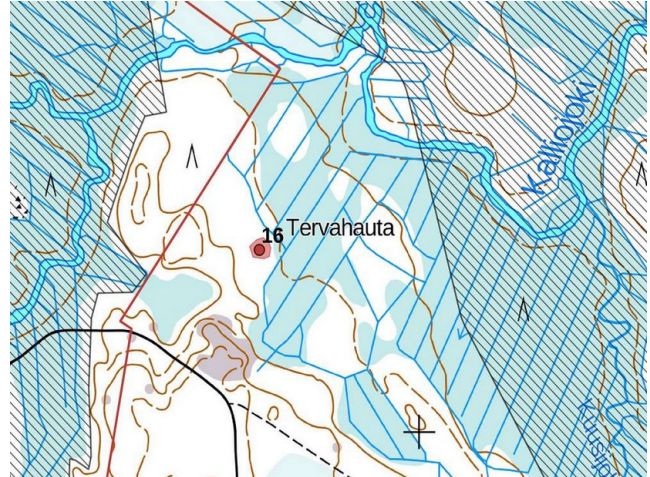


16. Sotkamo Kyntösuo

Rekisteritiedot		Paikkatiedot	
Mj-rekisteri	-	TM35-lehtijako	Q5231L
Laji	Kiinteä muinaisjäänös	Vanha yleislehtijako	3433 01
Tyyppi	Työ- ja valmistuspaikat	Koordinaatit ETRS-TM35FIN	P: 7099318 I: 549701
Tyypin tarkenne	Tervahauta	N2000	Z 189 m
Ajoitus	Historiallinen		
Aiemmat tutkimukset		Inventointimenetelmät	
Aiemmat löydöt		Inventointilöydöt	
Kuvaus:			
Tervahauta sijaitsee mäntyä kasvavalla kankaalla, matalan harjanteen loivalla itäisellä, viereiselle rämeelle viettävällä rinteellä, n. metrin ympäristöään korkeammalla nyppylällä Tervahaudan läpimitta vallilta toiselle on n. 17 m, ja kuopan läpimitta 7m. Halssi on suunnattu suoraan etelään, alas jyrkintä rinnettä rämeelle.			
Vaikutusten arvio:			
Ei vaikutusta.			



Kohde kuvattu lounaaseen.



Kohde 16 merkitty punaisella ympyrällä; ehdotettu suoja-alue vaaleanpunaisella. Poikkiviivakuviolla merkitty on mahdollista toimintovaluetta – mustalla sekä VE1 että VE2 lukeutuva, sinisellä VE2. Punainen viiva merkitsee nykyisen kaivospiirin (itäpuolella) ja kaivospiirin laajennuksen (länsipuolella) rajaa. MML:n peruskarttarasteri, 7/2020.

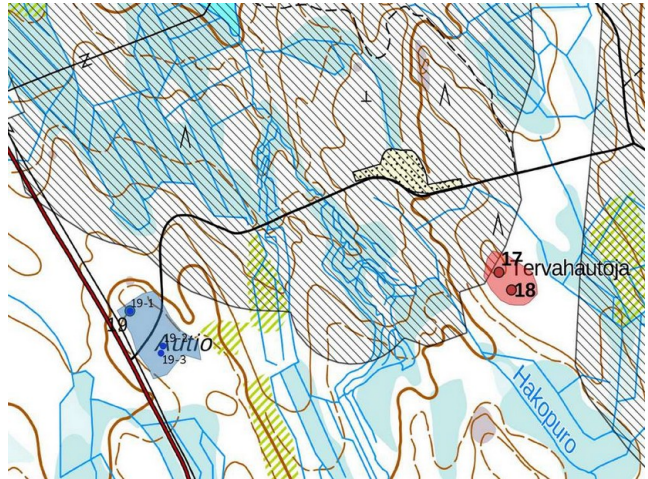


17. Sotkamo Hakopuro 1

Rekisteritiedot		Paikkatiedot	
Mj-rekisteri	-	TM35-lehtijako	Q5231L
Laji	Kiinteä muinaisjäänös	Vanha yleislehtijako	3433 04
Tyyppi	Työ- ja valmistuspaikat	Koordinaatit ETRS-TM35FIN	P: 7098436 I: 552341
Tyyppin tarkenne	Tervahauta	N2000	Z 208 m
Ajoitus	Historiallinen		
Aiemmat tutkimukset		Inventointimenetelmät	Pintahavainnointi, valokuvaus
Aiemmat löydöt		Inventointilöydöt	
Kuvaus:			
<p>Kohde on kaksoistervahauta, joka sijaitsee Hakopuron länsipuolella kohoavan mäen huipun tuntumassa. Alue on harvaa lehtomaista kangasta, jolla kasvaa pääasiassa nuorta mäntyä ja koivua; puuston välissä runsaasti niittymäisiä avoimempia alueita. Haudan ulomman vallin läpimitta on n. 21 m, sisemmän n. 15, ja kuopan läpimitta n. 8 m. Vallit ovat matalia, vain n 0,5–1 m ympäröivää maastoa korkeammat, paitsi jyrkästä alamäestä halssin suunnalta katsottuna, eikä kuoppakaan ole juuri ympäröivää maanpintaa syvämpi. Halssi on suuntautunut lounaaseen. Noin 25 m kaakkoon sijaitsee toinen tervahauta, kohde 18 Sotkamo Hakopuro 2. Sotkamon pitäjänkartalle vuodelta 1859 on mäelle, jolla tervahaudat sijaitsevat, merkitty tien halkoma pelto, ja sille paikannimi Koivula. Tämän perusteella voisi päätellä paikalla sijainneen Koivula-nimisen tilan, joka olisi kartoituksen aikaan kuitenkin ollut jo autioituneena. Alueen niittymäinen aluskasvillisuus voisikin viitata alueen kyseisen tilan peruja olleeseen pelto- tai niittikäyttöön. Paikalla mahdollisesti sijainneista rakennuksista, saati pitäjänkarttaan merkitystä tiestä ei kuitenkaan löytynyt jäänteitä.</p>			
Vaikutusten arvio:			
Ei vaikutusta. Kohde sijaitsee osa toimintoalueen (VE1 ja VE2) rajan ulkopuolella.			



Kohde 17, kuvattu etelälounaaseen; kuvassa etualalla näkyvät haudan ulompi ja sisempi valli, niiden takana sen kuoppa.



Kohteet 17 ja 18 merkitty punaisilla ympyröillä, ja niiden ehdotettu suoja-alue vaaleanpunaisella. Kohde 19 merkitty sinisellä ympyrällä, alakohteet erikseen pienemmillä sinisillä ympyröillä, ja ehdotettu suoja-alue vaaleansinisellä. Mustan poikkiviivan peittämä alue on toimintoaluetta (VE1 ja VE2). MML:n peruskarttarasteri, 7/2020.



Välittömästi tervahautakohteiden 17 ja 18 sijainnin kaakkoispuolelle on Sotkamon pitäjänkartalle merkitty mahdollinen autiotila, Koivula. Tilasta ei inventoidessa löytynyt kuitenkaan enää merkkejä.

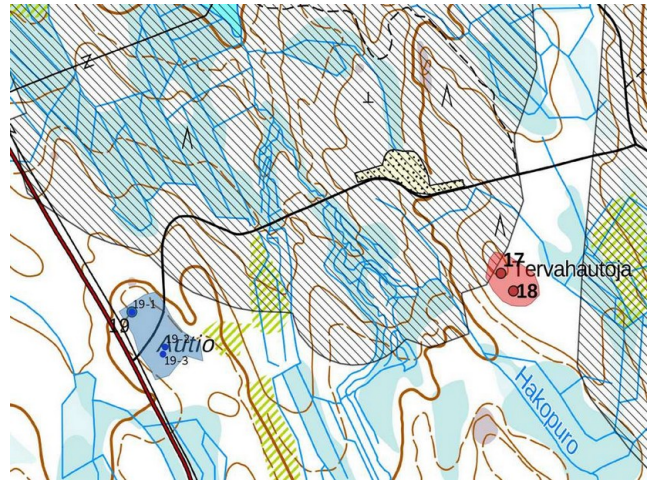


18. Sotkamo Hakopuro 2

Rekisteritiedot		Paikkatiedot	
Mj-rekisteri	-	TM35-lehtijako	Q5231L
Laji	Kiinteä muinaisjäänös	Vanha yleislehtijako	3433 04
Tyyppi	Työ- ja valmistuspaikat	Koordinaatit ETRS-TM35FIN	P: 7098403 I: 552365
Tyypin tarkenne	Tervahauta	N2000	Z 207 m
Ajoitus	Historiallinen		
Aiemmat tutkimukset		Inventointimenetelmät	Pintahavainnointi, valokuvaus
Aiemmat löydöt		Inventointilöydöt	
Kuvaus:			
Tervahauta sijaitsee harvaa nuorta mäntymetsää ja koivuvesakkoa kasvavan heinikkoisen mäen päällä. Toinen tervahautakohde, Sotkamo Hakopuro 1, sijaitsee samalla mäellä n. 25 m luoteeseen. Haudan vallin läpimitta on n. 18 m, ja kuopan n. 7 m; halssi suuntautuu lounaaseen.			
Vaikutusten arvio:			
Ei vaikutusta.			



Kohde 18, kuvattuna itäiseltä vallinharjalta länsiluoteeseen.
Runsas koivunvesakko esti kokonaiskuvan ottamisen kohteesta.



Kohteet 17 ja 18 merkitty punaisilla ympyröillä, ja niiden ehdotettu suoja-alue vaaleanpunaisella. Kohde 19 merkitty sinisellä ympyrällä, alakohteet erikseen pienemmillä sinisillä ympyröillä, ja ehdotettu suoja-alue vaaleansinisellä. Mustan poikkiviivan peittämä alue on toimintoaluetta (VE1 ja VE2). MML:n peruskarttarasteri, 7/2020.

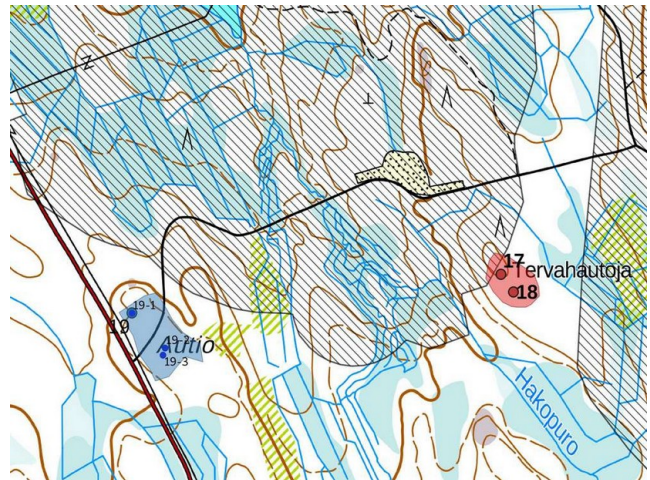


19. Sotkamo Autio

Rekisteritiedot		Paikkatiedot	
Mj-rekisteri	-	TM35-lehtijako	Q5231L
Laji	Muu kulttuuriperintökohde	Vanha yleislehtijako	3433 04
Tyyppi	Asuinpaikat, työ- ja valmistuspaikat	Koordinaatit ETRS-TM35FIN	P: 7098363 I: 551623 (19-1) alakohteet 19-1 P: 7098363 I: 551623 19-2 P: 7098298 I: 551687 19-3 P: 7098285 I: 551683
Tyyppin tarkenne	Talon paikka, peltorauniot	N2000	19-1 Z 204 m
Ajoitus	Historiallinen		
Aiemmat tutkimukset		Inventointimenetelmät	Pintahavainnointi, valokuvaus
Aiemmat löydöt		Inventointilöydöt	
Kuvaus:			
<p>Pohjois-etelä-suuntaisen harjanteen pohjoisimmassa osassa on harjanteen huipun länsipuolella matalampi, laeltaan lähes tasainen mäki, jolla kohde sijaitsee. Mäen laella on niittyä ja kuusensekaista koivikkoa. Malmirannantie kulkee aivan kohteen länsipuolelta, ja siitä itään haarautuva pienempi tie kulkee kohteen halki – molemmat tiet ovat moderneja. Kohteesta on kirjattu kolme viljelyrauniota alakohteiksi 19-1, 19-2 ja 19-3. Lisäksi koko kohde on itsessään vanha talon paikka. Sotkamon pitäjänkartassa vuodelta 1859 paikalle on merkitty tila nimeltä Heikkilä. Tila on autoitunut joskus tämän jälkeen, mutta ennen vuotta 1970, jolloin laaditussa peruskartassa paikan nimenä on Autio, eikä sinne ole merkitty enää asuinrakennuksia. Peltoa ja kaksi talous- tai varastorakennusta on vuoden 1970 karttaan vielä merkitty, lähelle alakohteita 19-2 ja 19-3. Kyseisten peltojen paikat voi vielä havaita niittyinä, mutta selkeitä rakennuksien jäänteitä paikalta ei enää havaittu – niiden sijaintia merkitsevät kuitenkin koivujen lomassa kasvavat tiheämmät kuusikot. Aiemman Heikkilän tilan päärakennuksen sijaintia ei paikalta saati kartoista voitu varmasti päätellä, ellei se ole toinen vuoden 1970 karttaan merkityistä rakennuksista.</p>			
Vaikutusten arvio:			
Ei vaikutusta.			



Kohde 19, yleiskuva kohteen eteläpuoliskosta (tien eteläpuolella). Taustalla näkyvä kuusikko merkitsee vuoden 1970 karttaan merkittyjen rakennusten sijaintia.



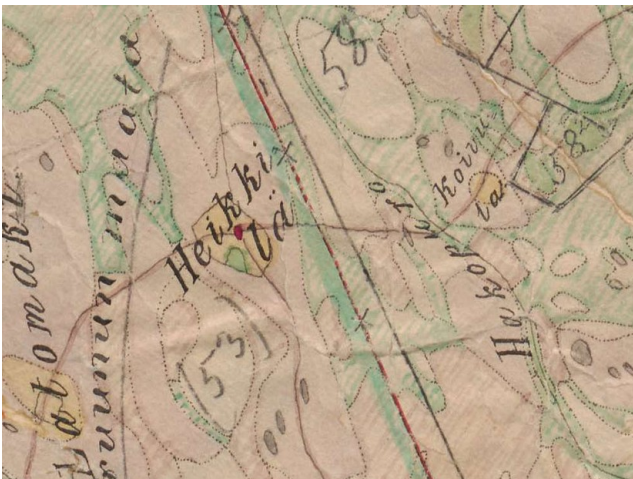
Kohteet 17 ja 18 merkitty punaisilla ympyröillä, ja niiden ehdotettu suoja-alue vaaleanpunaisella. Kohde 19 merkitty sinisellä ympyrällä, alakohteet erikseen pienemmillä sinisillä ympyröillä, ja ehdotettu suoja-alue vaaleansinisellä. Mustan poikkiviivan peittämä alue on toimintoaluetta (VE1 ja VE2). MML:n peruskarttarasteri, 7/2020.



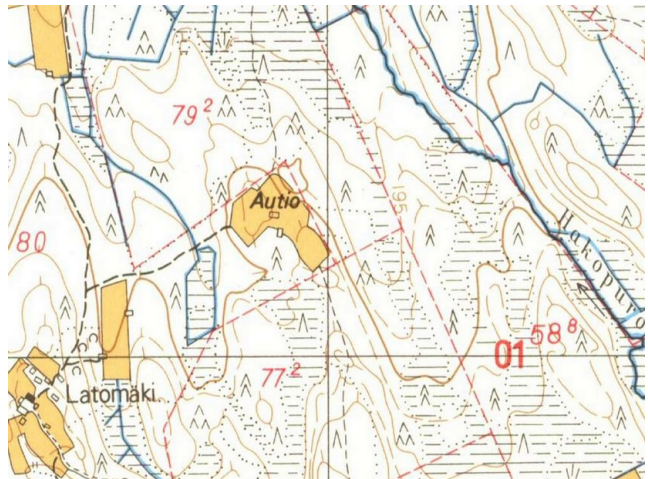
Alakohde 19-1, peltoraunio tien pohjoispuolella.



Alakohde 19-3, peltoraunio tien eteläpuolella.



Kohde 19 on merkitty Sotkamon pitäjänkarttaan nimellä Heikkilä. Heikkilän kohdalla risteävät tiet eivät ole enää havaittavissa, eivätkä nykyiset tiet noudata niiden linjoja.

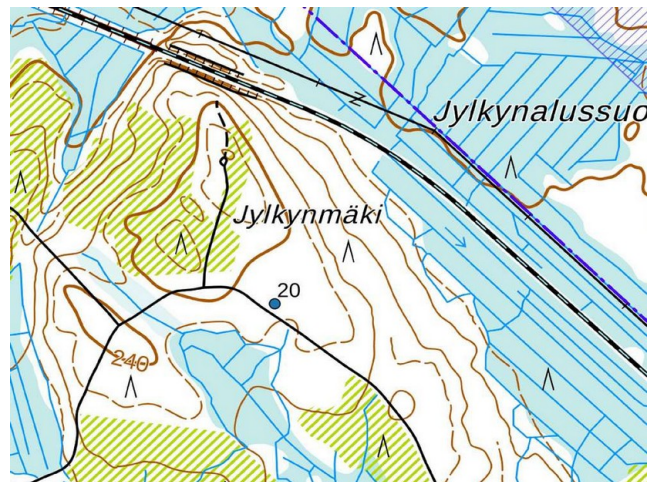


Vuoden 1970 peruskartassa kohteen 19 sijaintiin on merkitty autiotila nimeltä Autio.



20. Kajaani Jylkynmäki

Rekisteritiedot		Paikkatiedot	
Mj-rekisteri	-	TM35-lehtijako	Q5124R
Laji	Muu kulttuuriperintökohde	Vanha yleislehtijako	3433 01
Tyyppi	Asuinpaikat	Koordinaatit ETRS-TM35FIN	P: 7097363 I: 545088
Tyypin tarkenne	Talon paikka, rakennuksen perustukset	N2000	Z 238 m
Ajoitus	Historiallinen		
Aiemmat tutkimukset		Inventointimenetelmät	Pintahavainnointi, valokuvaus
Aiemmat löydöt		Inventointilöydöt	
Kuvaus:			
Kohteesta löytyivät pitkänomaisen rakennuksen perustukset – yksittäisten päältä tasaisten suurehkojen kivien muodostama suorakulmio, n. 18 m x 6 m, peruskivien välillä n. 2–3 m väliä, sekä rakennuksen itäkulmasta joitakin metrejä koilliseen suuri kiviroykkiö, mahdollisesti uunin jäänteet. Mahdollisen uunin ympäriltä ei löytynyt rakennuksen perustuksia, mutta itse uuni sekä hyvin tasainen maanpinta sen ympärillä viittaisi paikalla olleen rakennuksen. Kohteen ympäristö on niittyä, ympärillä on tiheään mutta matalasti ojitettua metsää. Kohteen lounaispuolelta kulkee Jylkyntie.			
Vaikutusten arvio:			
Ei vaikutusta.			



Kohde 20 merkitty sinisellä ympyrällä. MML:n peruskarttarasteri, 7/2020.

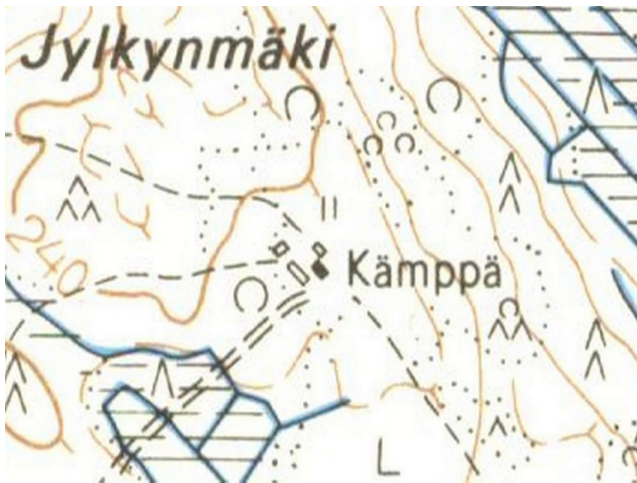
Kohde 20, rakennuksen lounaisseinän perustukset; Päältä tasaisia kiviä muutaman metrin välein, vaikea erottaa heinikosta; ensimmäinen alhaalla keskellä, viimeinen hieman yläreunan koivusta alas ja vasemmalle. Kuvattu länteen.



Kajaanin pitäjänkartassa vuodelta 1859 kohteen 20 sijaintiin on merkitty Jylkyn talo.



Kohde 20, kiviröykkiö, mahdollisesti uunin jäänteet, muutaman metrin rakennuksen perustuksista koilliseen. Kuvattu lounaaseen



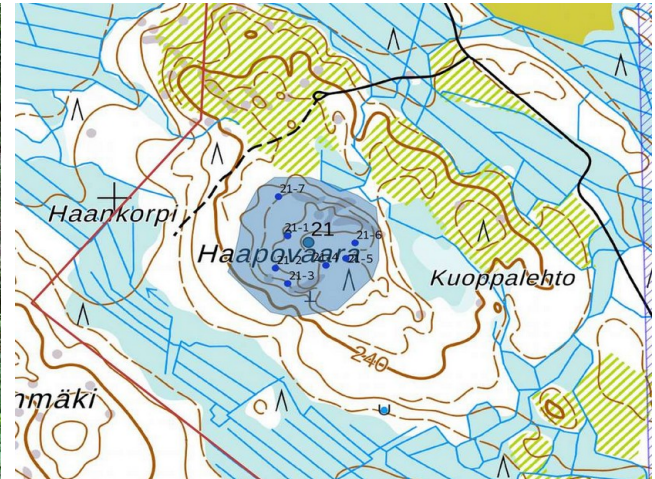
Vuoden 1970 peruskartassa kohteen sijaintiin on merkitty kämpä ulkorakennuksineen. Inventoidessa havaitut rakennuksien jäänteet vastaavat karttaan merkityistä sijainneiltaan parhaiten asuinrakennusta (uuni) ja suurinta ulkorakennusta (perustukset).



21. Kajaani Haapovaara			
Rekisteritiedot		Paikkatiedot	
Mj-rekisteri	-	TM35-lehtijako	Q5124R
Laji	Muu kulttuuriperintökohde	Vanha yleislehtijako	3344 03
Tyyppi	Asuinpaikat	Koordinaatit ETRS-TM35FIN	P: 7095915 I: 544341 21-1 P: 7095927 I: 544304 21-2 P: 7095866 I: 544283 21-3 P: 7095836 I: 544304 21-4 P: 7095871 I: 544371 21-5 P: 7095884 I: 544406 21-6 P: 7095914 I: 544422 21-7 P: 7096002 I: 544288
Tyypin tarkenne	Talon jäännös	N2000	Z 249 m
Ajoitus	Historiallinen		
Aiemmat tutkimukset		Inventointimenetelmät	Pintahavainnointi, valokuvaus
Aiemmat löydöt		Inventointilöydöt	
Kuvaus:			
Kohdealue kattaa käytännössä koko Haapovaaran huipun. Alakohteita on seitsemän: 21-1 navetta, yhä pystyssä, n. 11 m x 6 m; 21-2 rakennuksen kivierustukset, n. 5 m x 8 m; 21-3 mahdollinen viljelyraunio; 21-4 tiiliuunin jäännökset; 21-5 rakennuksen hirsikehikon jäännökset, n. 4 m x 4 m; 21-6 hirsirakennuksen jäännös (n. 3 m x 3 m) ja maakellari; 21-7 hirsirakennuksen jäännös (n. 4 m x 3 m) ja uuni			
Vaikutusten arvio:			
Ei vaikutusta.			



Alakohde 21-1 navetta, kuvattu etelään.



Kohde 21 merkitty sinisellä ympyrällä, alakohteet pienemmillä sinisillä ympyröillä, ja ehdotettu suoja-alue vaaleansinisellä. Sinisen poikkiviivan peittämä alue oikeassa reunassa on toimintoaluetta (VE2), ja punainen viiva merkitsee kaivospiirin laajennuksen rajaa MML:n peruskarttarasteri, 7/2020.



Alakohde 21-2, rakennuksen perustukset, kuvattu eteläkaakkoon.



Alakohde 21-4, tiiliuunin jäännökset, kuvattu itäkoilliseen.



Alakohde 21-6, oikealla maakellari ja taaempana vasemmalla hirsirakennuksen jäännös; kuvattu pohjoiseen.



Alakohde 21-7, hirsirakennuksen jäännös, sen takaosassa kivistä ladottu uuni; kuvattu itään.

**KOhteet 22–25: Mj-rekisterin merkinnät; inventointi 2015. Kohteita ei tarkastettu 2020.****22. Kajaani Niitty-Tikansuo**

kiinteä muinaisjäännös 1000029936 Työ- ja valmistuspaikat, tervahaudat

P: 7096721 I: 545424 (ETRS-TM35FIN), Z/m.mpy alin: 229,00

Kuvaus: Maasto on sekametsää, jossa aluskasvillisuus koostuu varvuista ja eri puiden pienistä taimista. Halkaisijaltaan noin 11 m kokoinen tervahauta, jossa halssi kaakkoislaidalla.

Tutkimukset: Hanna Kelola-Mäkeläinen inventointi 2015

Kajaani, kulttuuriperintöinventointi 2015, MH-tunnus 179330.

23. Kajaani Tikansuo

kiinteä muinaisjäännös 1000029969 Työ- ja valmistuspaikat, tervahaudat

P: 7096289 I: 544966 (ETRS-TM35FIN), Z/m.mpy alin: 233,00

Kuvaus: Suon pohjoislaidalla sijaitseva mäntymetsä, jossa kasvaa siellä täällä koivua, kuusta ja katajaa. Puusto on kohteen lounaislaidalta poistettu. Aluskasvillisuus varpua, heinää ja sammalta. Matala halkaisijaltaan noin 15 m kokoinen tervahauta. Halssi osoittaa koilliseen.

Tutkimukset: Hanna Kelola-Mäkeläinen inventointi 2015

Kajaani, kulttuuriperintöinventointi 2015, MH-tunnus 179331.

24. Kajaani Wiitamäki

kiinteä muinaisjäännös 1000029897 Asuinpaikat, torpat

P: 7096213 I: 545743 (ETRS-TM35FIN), Z/m.mpy alin: 235,00

Kuvaus: Maasto on melko tiheä kuusikko, jossa puuta harvennettu. Aluskasvillisuus heinää, varpua, oravanmarjaa ja metsäkurjenpolvea. Paikalle on 1800-luvun puolivälin pitäjänkarttaan merkitty Wiitamäen torppa. Inventoinnissa vuonna 2015 alueelta kartoitettiin torpan ja kellarin jäännökset sekä 16 peltoröykkiötä. Torpan paikka erottuu ympäristöstä vielä mäen päällä olevana tasaisena alueena, johon on istutettu kuusta. Alue on melko vastikään harvennettu, minkä vuoksi sen etelälaidassa on metsäkoneen ajoura ja yhden peltoröykkiön yli on ajettu koneella. Lisäksi alueella on hakkuujätekasvoja siellä täällä. Rakennusjäännökset katso alakohteet, peltoröykkiöiden koordinaatit inventointikertomuksessa.

Alakohteet: Kellari: Tyyppi: kivirakenteet, kellarit; Ajoitus: historiallinen; Koordinaatit ETRS-TM35FIN P: 7096203 I: 545725

Kuvaus: Kivestä tehty noin 3,5 x 4,5 m kokoinen kellarin jäännös, joka erottuu maastosta neliömäisenä "kakkuna", jonka keskellä on noin 2 m pitkä ja 0,5 m leveä kuoppa. Kuopan syvyys on noin 30 cm. Oviaukko on sijainnut luultavasti luoteispäädyssä. Kellarin päällä kasvaa kookas kuusi.

Rakennus: Tyyppi: asuinpaikat, torpat; Ajoitus: historiallinen; Koordinaatit ETRS-TM35FIN P: 7096216 I: 545751

Kuvaus: Epämääräisenä noin 3 x 3 m kokoisena kasana erottuva torpan jäännös, jonka länsilaidalla on luonnonkivistä kasattu aluskasvillisuuden peitossa oleva uuni. Torpan kaakkoislaidalla on sammaleen peittämä noin 2 m pitkä kivirivi, joka on korkeudeltaan noin 30 cm. Lisäksi kaakkoispuolella seinälinjan päällä kasvaa monirunkoinen paju. Torpan luoteispuolella noin kahden metrin päässä on halkaisijaltaan noin 1,2 m kokoinen vallien ympäröimä kuoppa, jonka syvyys on noin 30 cm.

Tutkimukset: Hanna Kelola-Mäkeläinen inventointi 2015

Kajaani, kulttuuriperintöinventointi 2015, MH-tunnus 181246.

25. Kajaani Patamalehto

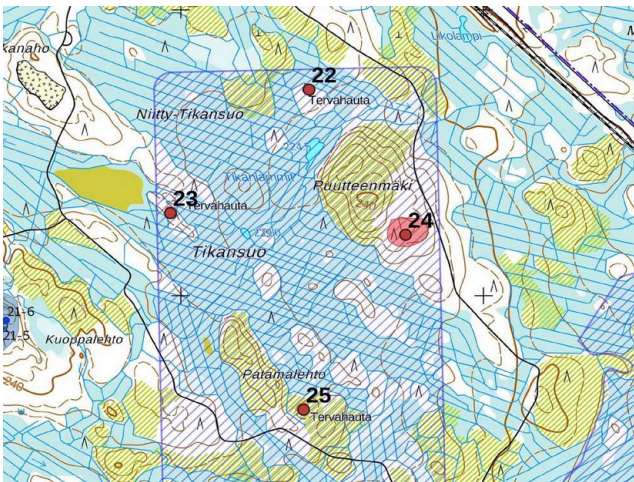
kiinteä muinaisjäännös 1000029954 Työ- ja valmistuspaikat, tervahaudat

P: 7095601 I: 545406 (ETRS-TM35FIN), Z/m.mpy alin: 233,00

Kuvaus: Maasto on mäntymetsä, jossa kohteen kohdalla kasvaa koivuja. Maastossa myös katajia ja pihlajantaimia. Aluskasvillisuus mustikkaa. Matala halkaisijaltaan noin 10 m kokoinen tervahauta, jossa halssi koillislaidalla.

Hanna Kelola-Mäkeläinen inventointi 2015

Kajaani, kulttuuriperintöinventointi 2015, MH-tunnus 179332.



Kaikki neljä kohdetta (22-25) sijaitsevat VE2-toimintoalueella, tosin kohteet 22–24 sen reunamilla.

Kohteet 22–25 merkitty punaisilla ympyröillä. Sinisen poikkiviivan peittämä alue oikeassa reunassa on toimintoaluetta (VE2). MML:n peruskarttarasteri, 7/2020.

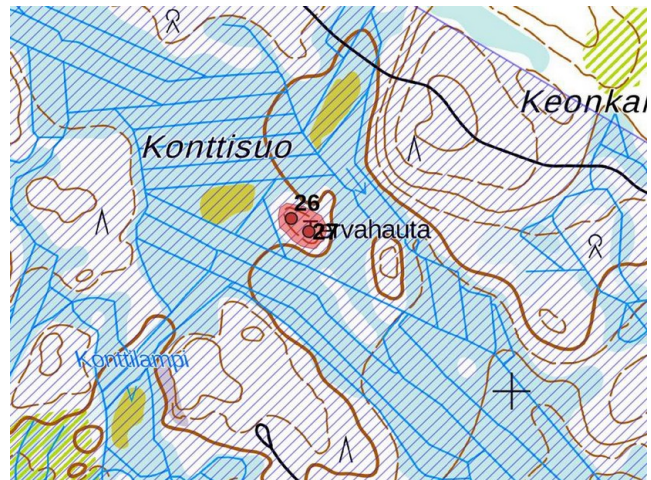


26. Kajaani Konttisuo 1

Rekisteritiedot		Paikkatiedot	
Mj-rekisteri	-	TM35-lehtijako	Q5142L
Laji	Kiinteä muinaisjäänös	Vanha yleislehtijako	3344 03
Tyyppi	Työ- ja valmistuspaikat	Koordinaatit ETRS-TM35FIN	P: 7090280 I: 549651
Tyypin tarkenne	Tervahauta	N2000	Z 223 m
Ajoitus	Historiallinen		
Aiemmat tutkimukset		Inventointimenetelmät	Pintahavainnointi, valokuvaus
Aiemmat löydöt		Inventointilöydöt	
Kuvaus:			
Tervahauta sijaitsee suon ympäröimällä matalalla mäntykangassaarekkeella. Tervapirtin kiuas, kohde 27 Kajaani Konttisuo 2, sijaitsee samalla saarekkeella 25 m kaakkoon. Haudan vallin läpimitta on n. 20 m, ja kuopan n. 6 m; halssi suuntautuu länsilounaaseen. Haudan valli on hyvin matala (suurelta osin vain noin 0,5 m ympäristöään korkeampi) ja epätasaiseksi kulunut, tai mahdollisesti myöhemmässä maankäytössä vahingoittunut.			
Vaikutusten arvio:			
Hankeella voi olla vaikutus kohteeseen. Kohde sijaitsee VE2-toimintoalueella.			



Kohde 26, kuvattuna itään.



Kohteet 26 ja 27 merkitty punaisilla ympyröillä, ja niiden ehdotettu suoja-alue vaaleanpunaisella. Sinisen poikkiviivan peittämä alue on toimintoaluetta (VE2). MML:n peruskarttarasteri, 7/2020.

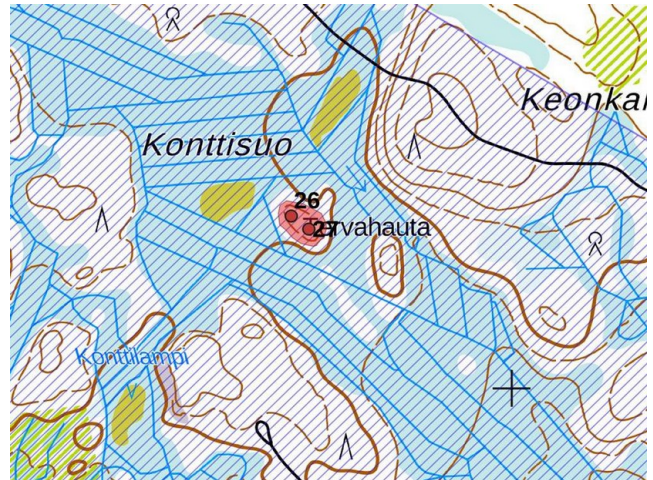


27. Kajaani Konttisuo 2

Rekisteritiedot		Paikkatiedot	
Mj-rekisteri	-	TM35-lehtijako	Q5142L
Laji	Kiinteä muinaisjäänös	Vanha yleislehtijako	3344 03
Tyyppi	Asuinpaikat	Koordinaatit ETRS-TM35FIN	P: 7090259 I: 549679
Tyypin tarkenne	Tervapirtin kiuas	N2000	Z 224 m
Ajoitus	Historiallinen		
Aiemmat tutkimukset		Inventointimenetelmät	Pintahavainnointi, valokuvaus, koepisto
Aiemmat löydöt		Inventointilöydöt	
Kuvaus:			
Kiuas sijaitsee suon ympäröimällä matalalla mäntykangassaarekkeella. Tervahauta, kohde 26 Kajaani Konttisuo 1, sijaitsee samalla saarekkeella 25 m luoteeseen. Kiukaan koko on n. 2 m x 2 m, korkeus n. 0,5 m. Kiuas on osin tuhoutunut ja levinnyt, mahdollisesti myöhemmän maankäytön seurauksena, eikä erotu enää kovin selvästi maastosta. Koepisto kuitenkin paljasti siitä palaneita kiviä ja hiilensekaista maata.			
Vaikutusten arvio:			
Hankkeella voi olla vaikutus kohteeseen. Kohde sijaitsee VE2-toimintoalueella.			



Kohde 26, kuvattuna itään; koepisto etualalla keskellä.



Kohteet 26 ja 27 merkitty punaisilla ympyröillä, ja niiden ehdotettu suoja-alue vaaleanpunaisella. Sinisen poikkiviivan peittämä alue on toimintoaluetta (VE2). MML:n peruskarttarasteri, 7/2020.

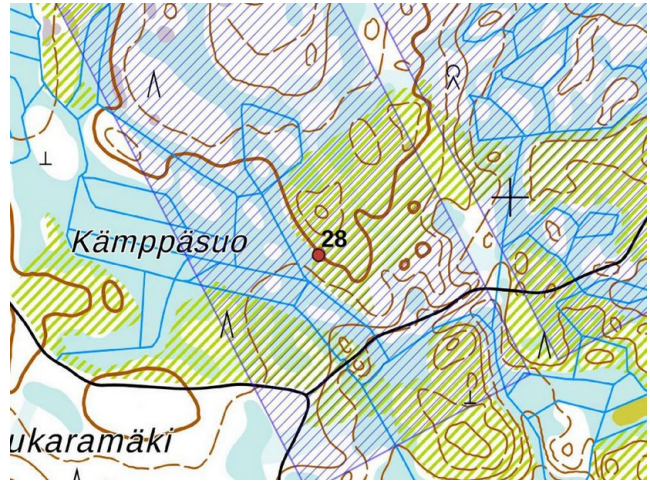


28. Sotkamo Kämpäsuo

Rekisteritiedot		Paikkatiedot	
Mj-rekisteri	-	TM35-lehtijako	Q5142L
Laji	Kiinteä muinaisjäänös	Vanha yleislehtijako	3344 06
Tyyppi	Työ- ja valmistuspaikat	Koordinaatit ETRS-TM35FIN	P: 7089910 I: 551694
Tyypin tarkenne	Tervahauta	N2000	Z 240 m
Ajoitus	Historiallinen		
Aiemmat tutkimukset		Inventointimenetelmät	Pintahavainnointi, valokuvaus
Aiemmat löydöt		Inventointilöydöt	
Kuvaus:			
Tervahauta sijaitsee hakkuuaukealla, kankaalla aivan Kämpäsuo- n laidassa. Tervahauta on metsätoissa pahoin vaurioitunut. Vallin läpimitta on ollut n. 20 m ja kuopan n. 10 m. Halssi oli suunnattu länsilounaaseen.			
Vaikutusten arvio:			
Hankkeella voi olla vaikutus kohteeseen. Kohde sijaitsee VE2-toimintoalueella.			



Kohde 28, tervahaudan metsätoissa tuhoutunutta valla, ja siitä paljastunutta nokimaata.



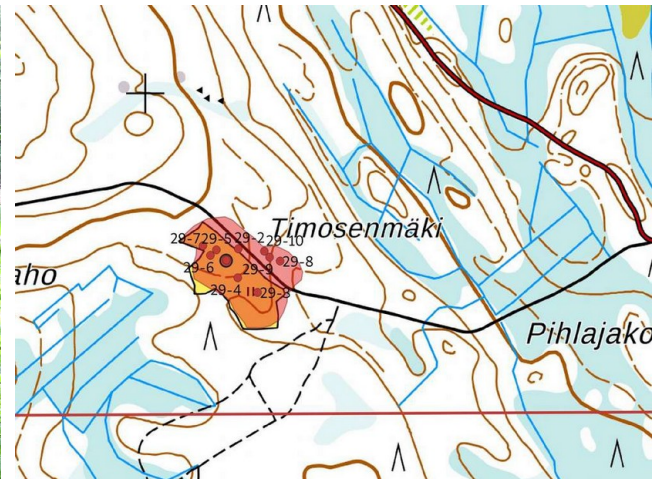
Kohde 28 merkitty punaisella ympyrällä. Sinisen poikkiviivan peittämä alue on toimintoaluetta (VE2). MML:n peruskarttarasteri, 7/2020.



29. Sotkamo Timosenmäki			
Rekisteritiedot		Paikkatiedot	
Mj-rekisteri	-	TM35-lehtijako	Q5142L
Laji	Kiinteä muinaisjäännös	Vanha yleislehtijako	3344 06
Tyyppi	Asuinpaikat	Koordinaatit ETRS-TM35FIN	P: 7091748 I: 554128 (29-1) alakohteet 29-1 P: 7091748 I: 554128 29-2 P: 7091765 I: 554146 29-3 P: 7091699 I: 554177 29-4 P: 7091721 I: 554145 29-5 P: 7091764 I: 554112 29-6 P: 7091755 I: 554103 29-7 P: 7091770 I: 554091 29-8 P: 7091747 I: 554212 29-9 P: 7091753 I: 554195 29-10 P: 7091762 I: 554187
Tyyppin tarkenne	Talon jäännös	N2000	Z 254 - 259 m
Ajoitus	Historiallinen		
Aiemmat tutkimukset		Inventointimenetelmät	Pintahavainnointi, valokuvaus
Aiemmat löydöt		Inventointilöydöt	
Kuvaus:			
Kohde sijaitsee melko korkean mäen kaakkoisrinteen tasanteella. Kohteen välitön ympäristö on niittyä kasvava aukio, ja sitä ympäröi sekametsä. Alakohteita on kymmenen. Näistä 29-1 on talon perustukset ja savupiippu, litteistä kivistä ladottu ja osin muurattu, ja 29-2 on talon perustukset, kiviä ja betonia, sekä savupiippu, tiiltä ja betonia. Loput alakohteet ovat viljelysraunioita – ainakin osa jäkäläkasvustosta päätellen useita vuosisatoja vanhoja.			
Vaikutusten arvio:			



Alakohde 29-1, savupiippu (johon nojaa vanha polkupyörä).



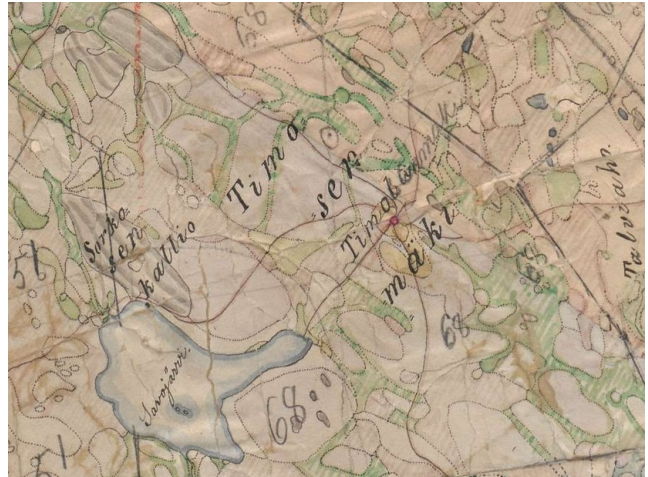
Kohde 29 merkitty punaisella ympyrällä, alakohteet pienemmillä Vastaavilla. Ehdotettu suoja-alue merkitty vaaleanpunaisella (kohdetta ympäröivien niittyjen kohdalla yhdistelmä näyttää oranssilta). Punainen viiva merkitsee Kaivospiirin laajennuksen rajaa. MML:n peruskarttarasteri, 7/2020.



Alakohde 29–2, savupiippu.



Alakohde 29–4, peltoraunio.



Vuoden 1859 pitäjänkartassa kohteen sijaintiin on merkitty talo nimeltä Timosenmäki.



Alakohde 29–8, peltoraunio, etuoikealla. Taustalla keskellä alakohde 29–9, myöskin peltoraunio.

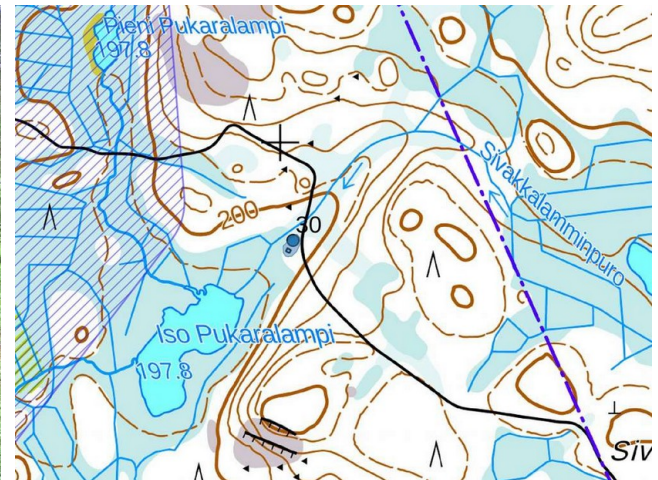


Ortokuva kohteen 29 ympäristöstä. Maanmittauslaitoksen Ortokuvat 7/2020. >wms-server <http://tiles.kapsi.fi/ortokuva?>



30. Kajaani Iso Pukaralampi

Rekisteritiedot		Paikkatiedot	
Mj-rekisteri	-	TM35-lehtijako	Q5142L
Laji	Muu kulttuuriperintökohde	Vanha yleislehtijako	3344 06
Tyyppi	Asuinpaikat	Koordinaatit ETRS-TM35FIN	P: 7088841 I: 551021
Tyyppin tarkenne	Kämpän perustukset	N2000	Z 199 m
Ajoitus	Historiallinen		
Aiemmat tutkimukset		Inventointimenetelmät	Pintahavainnointi, valokuvaus
Aiemmat löydöt		Inventointilöydöt	
Kuvaus:			
Kämpän perustukset sijaitsevat edelleen seisovan uudemman kämpän koillispuolella, Sivakkalamminpuron notkossa. Ympäröivä maasto on kuusivoittoista kosteahkoa kangasta.			
Vaikutusten arvio:			
Ei vaikutusta.			



Kohde 30, kämpän perustukset; kuvattu länteen.

Kohde merkitty sinisellä ympyrällä, ehdotettu suoja-alue vaaleansinisellä. Nykyinen kämpä merkitty karttaan sen lounaispuolelle. Sinisellä poikkiviivalla kuvioitu alue kuuluu VE2-toimintoalueeseen. MML:n peruskarttarasteri, 7/2020.

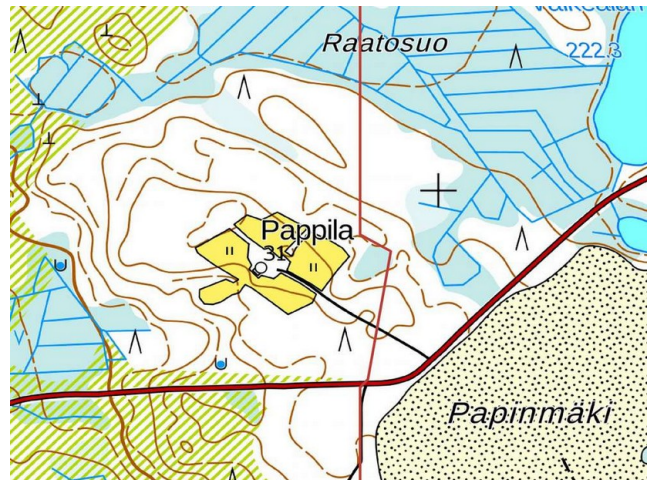


31. Sotkamo Pappila

Rekisteritiedot		Paikkatiedot	
Mj-rekisteri	-	TM35-lehtijako	Q5124R
Laji	Muu kohde	Vanha yleislehtijako	3344 03
Tyyppi	Asuinpaikat	Koordinaatit ETRS-TM35FIN	P: 7093867 I: 546710
Tyypin tarkenne	Talon paikka	N2000	Z 235 m
Ajoitus	Moderni		
Aiemmat tutkimukset		Inventointimenetelmät	Pintahavainnointi, valokuvaus
Aiemmat löydöt		Inventointilöydöt	
Kuvaus:			
Kohteessa sijaitsee useiden vastikään purettujen rakennusten pohjia, sekä näiden purkamisesta syntyneitä rakennusjätetasoja. Lisäksi paikalla on muita asutuksen jäänteitä, kuten kaivo ja puu- sekä metallijätettä. Kohde sijaitsee mäenhuipulla, niittyjen keskellä; alueella kasvaa paljon kulttuurikasveja.			
Vaikutusten arvio:			



Kohde 31, alavasemmalla yhden purettun rakennuksen pohjaa, taaempänä keskellä rakennuksen purkujätettä kasoina; kuvattu länsiluoteeseen.



Kohde merkitty valkoisella ympyrällä MML:n peruskarttarasteri, 7/2020. Vaikka karttaan on vielä merkitty yksi rakennus, ei paikalla ole enää yhtään seisovaa rakennusta.