

Vastaanottaja
OX2

Asiakirjatyyppi
Raportti

Päivämäärä
22.8.2022

PIKKU PÖKKÄSAAREN TIENREUNAN RAIVAUS



PIKKU PÖKKÄSAAREN TIENREUNAN RAIVAUS

Vastaanottaja **OX2**
Asiakirjatyyppi **Raportti**
Päivämäärä **22.8.2022**
Laatija **Tanja Hirvonen**
Tarkastaja **Ville Yli-Teevahainen**

Ramboll
Teräksenkuja 1-3 E
65100 VAASA

P +358 20 755 611
F +358 20 755 6201
<https://fi.ramboll.com>

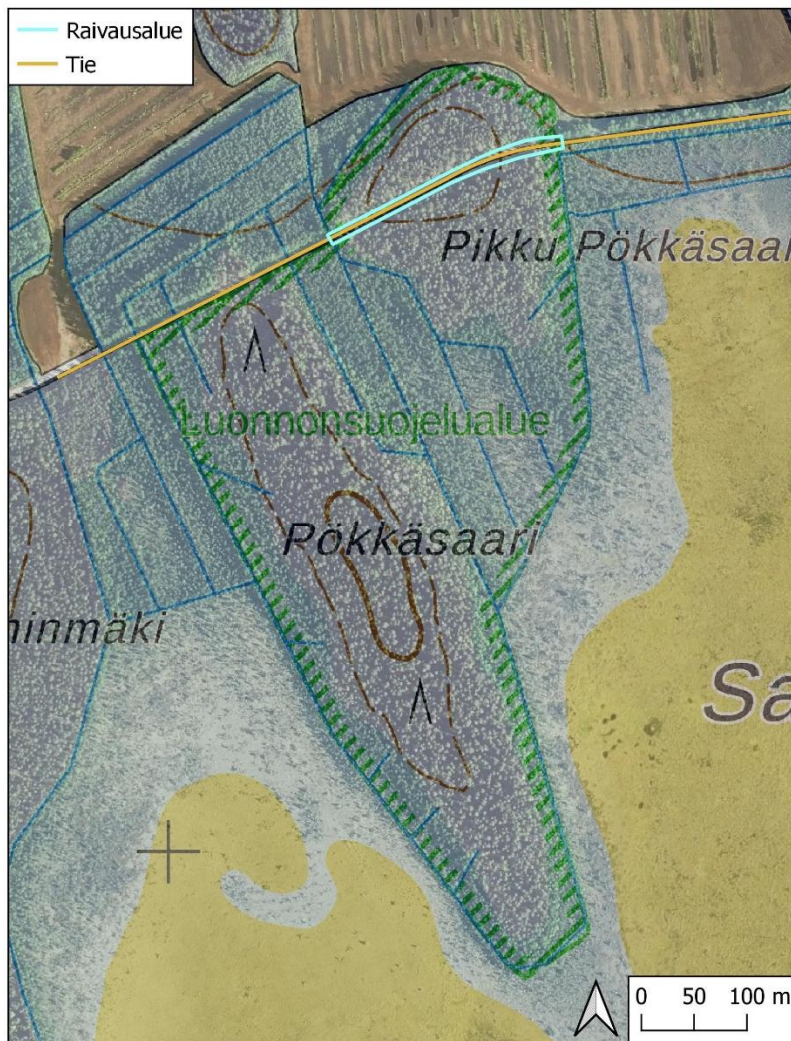
SISÄLTÖ

1.	Johdanto	2
2.	Menetelmät	3
3.	Pökkäsaaren Natura-alueen kuvaus	3
4.	Tulokset	4
5.	Johtopäätökset	11
6.	Lähteet	12

1. JOHDANTO

Kauhavalla Salo-Ylikoskella on suunnitteilla ja selvityksessä OX2:n tuulivoimahankealue. Tuulivoimaloiden rakentaminen alueelle edellyttää riittävän leveän alueelle kulkevan tiestön voimaloiden osien kuljettamiseksi. Hankealueelle johtaa olemassa oleva tie, jonka käytön mahdollisuutta tuulivoimalan osien kuljetuksessa halutaan selvittää. Kyseessä on noin 10 km:n mittainen yksityistie, jonka eteläpää alkaa Ylikoskentieltä ja päättyy pohjoisessa Ävistintielle. Näiden välille jää Pökkäsaaren Natura-alue (SAC, FI0800156), jonka läpi tie kulkee noin 240 metrin matkalla.

Tie kulkee Pökkäsaarten Natura-alueella Pikku Pökkäsaaren läpi ja kaartaa Pikku Pökkäsaaren itäpuoliskolla loivasti, minkä seurauksena suurten ja pitkien tuulivoimalan osien (mm. siipi) kuljettaminen edellyttää tienvieruspuuston raivaamista kaarteiden kohdalla Natura-alueella (kuva 1). Puustosta raivattava alue ulottuu kaarteissa maksimissaan noin 5 metriä tien molemmin puolin ja suoralla tieosuudella maksimissaan tienvarsi- ja ojaluisissa olevaan puu- ja pensaskerrokseen. Tämän vuoksi alueelle tehtiin maastokäynti mahdollisen puustoraivauksen vaikutusten arvioimiseksi.

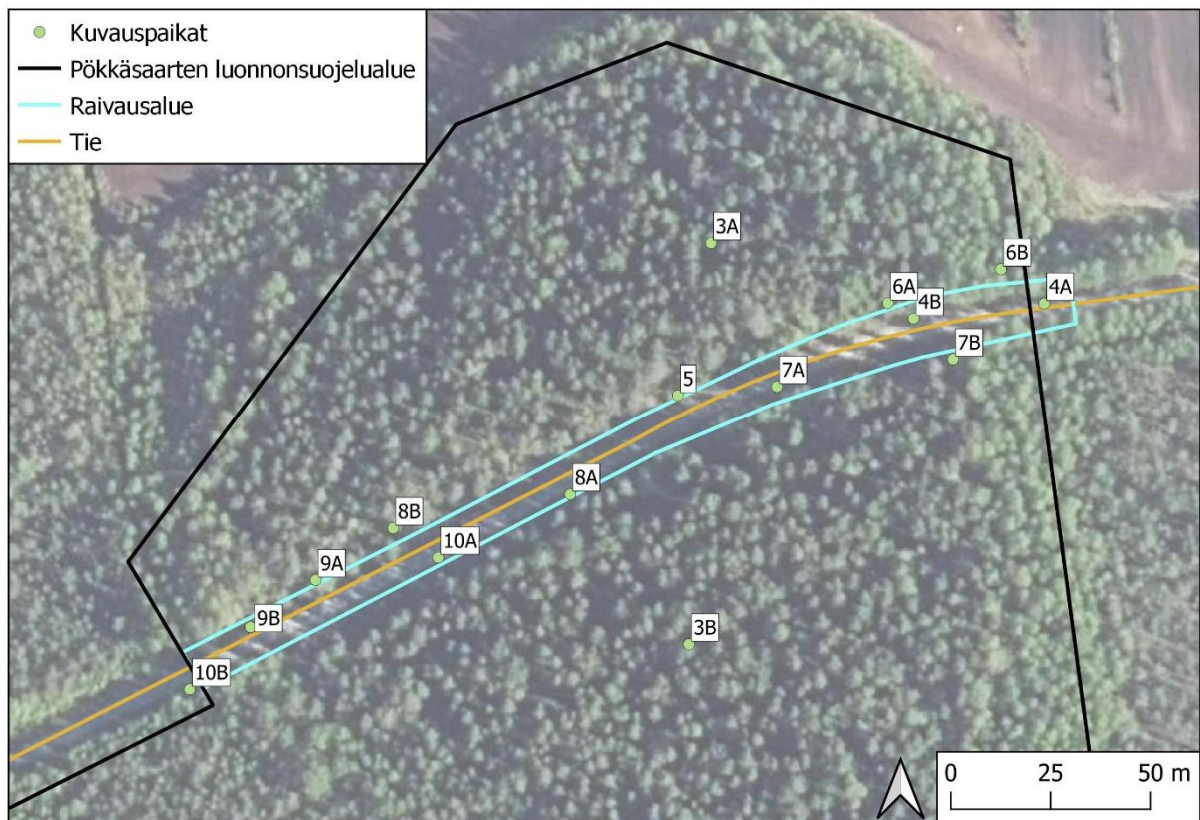


Kuva 1. Pökkäsaarten Natura-alue ja suunniteltu raivausalue. Maastokartta ja ortokuva: MML 7/2022.

2. MENETELMÄT

Pökkäsaarten Natura-alue (SAC) on suon ja turvetuotantoalueen ympäröimä kahden tuoreen kangasmetsäsaarekkeen sekä niiden välisen ojitetun rämeen muodostama kokonaisuus. Pökkäsaaret on suojeltu seudulla harvinaisen varttuneen puuston ja runsaahkon lahoppumäärän perusteella (SYKE, 2022).

Raivausaluerajauksen perusteella Pökkäsaarten alueelle tehtiin maastokäynti, jolla tarkasteltiin suunnitellun raivausalueen (kuva 2) alle jäävää kasvillisuutta ja puustoa ja arvioitiin mahdollisen raivauksen vaikutusta alueen luontoarvoihin. Raivausalueelta tehtiin putkilokasvilajilista (liite 1) ja Pökkäsaarten alueella kuljettiin yleisesti tarkastellen kasvillisuutta, lahoppuustoa sekä muita luontoarvoja. Maastokäynti tehtiin 7.7.2022 biologi FM Tanja Hirvosen toimesta.



Kuva 2. Pikku Pökkäsaaren läpi kulkevan tien suunniteltu raivausalue ja raportin kuvauspaikat.

3. PÖKKÄSAAREN NATURA-ALUEEN KUVAUS

Pökkäsaarten Natura-alueesta haettiin alueen kuvaus ja suojelualueen muut tiedot ympäristöhallinnon verkkopalvelusta Ympäristö.fi:stä. Aluetta kuvataan palvelussa seuraavasti: "Alue käsittää kaksi aapasuoalueen reunassa sijaitsevaa tuoreen kankaan metsäsaarekettä (VMT-MT) ja niiden välisen puustoisin suon. Saarekkeiden läpi kulkee metsätie. Puusto on metsäsaarekkeissa varttunutta mäntyä ja kuusta, joukossa on järeitä haapoja ja koivuja. Alueella on melko paljon eri lahoamisasteiden maapuita ja pötkelöitä sekä tuulenkaatojen aiheuttamia avonaisempia osia.

Metsäsaarekkeiden reunoilla puusto on enemmän mänty-koivuvaltaista. Saarekkeissa kulkee muutamia polkuja, lisäksi Pökkäsaaren NW-päässä sijaitsee pieni vanha sorakuoppa. Kummassakin saarekkeessa on aiemmin tehty metsätaloustöitä, mistä johtuen alueella on jonkun verran vanhoja kantoja, varsinkin Pikku-Pökkäsaassa.

Laajalla alueella ainoita vanhan metsän saarekkeita avohakkuiden, taimikoiden, hoidettujen talousmetsien ja ojitusten hallitsemalla seudulla. Alueelle aiemmin kaivetut ojat ovat aiheuttaneet pohjavedenpinnan laskua suo-osissa. Ennallistamistoimia tarvitaan. Alueen pohjoispuoliselta turpeenottoalueelta kulkeutuva turvepöly ja työkoneiden melu kohdistuvat alueelle.”

Alueen suojelutavoitteeksi on kirjattu, että ”kaikki tietolomakkeen taulukoissa 3.1 ja 3.2 mainitut luontotyypit ja lajit (lukuun ottamatta edustavuudeltaan luokkaan D luokiteltuja luontotyyppisiä ja populaation merkittävyyden osalta luokkaan D luokiteltuja lajeja) kuuluvat alueen suojeluperusteisiin ja kaikkien niiden suojelutavoitteena on vähintäänkin alueen merkityksen säilyttäminen osana verkostoa.

Lisäksi alueen suojelussa ja hoidossa painotetaan seuraavia tavoitteita: alueella vallitseva luontotyyppien ja lajien sekä niiden elinympäristöjen tila säilytetään turvaamalla luonnon omien prosessien mukainen kehitys. Luontotyyppin tai lajin elinympäristön laatua tai lajin populaation elinvoimaisuutta parannetaan ennallistamis- ja hoitotoimenpitein. Alue ei kuulu suojeluohjelmiin.”

Taulukko 1. Pökkäsaarten suojelualueen Natura-luontotyypit (Ympäristö.fi, 8/2022):

Nimi	Pinta-ala, ha
Boreaaliset luonnonmetsät	12,7
Puustoiset suot	7,3

4. TULOKSET

Pikku Pökkäsaaren läpi kulkevan tien pohjoispuoleisella tuoreen kankaan metsiköllä kasvaa varttuneita kuusia, koivuja ja kilpikaarnaisia mäntyjä. Metsikössä on pötkelöitä, maalahopuita ja aluskasvillisuus koostuu pääasiassa mustikasta (kuva 3A). Metsikkö on lounaisosassa mäntyvaltaista ja suojelualueen nurkassa rämeistä. Pikku Pökkäsaaren tien eteläpuolisella osalla kasvaa varttunutta mustikkatyyppin kuusikkoa, jossa kasvaa lisäksi varttuneita mäntyjä ja koivuja sekä haapoja (kuva 3B). Länsilaidassa puusto on mänty- ja koivuvaltaisempaa, nuorempaa ja maasto rämeistä. Alueella on myös suhteellisen runsaasti sekä pysty- että maalahopuita.

Raivausalueella molemmin puolin tietä puusto on merkittävästi nuorempaa kuin suojelualueen metsiköissä (kuvat 3AB vs. 4AB). Tien reunassa kasvaa nuorta kuusikkoa, koivuja, muutamia raitoja sekä ojassa ja pientareen puolella pajuja (kuvat 4AB). Suunnitellulta raivausalueelta ei löytynyt rauhoitettuja kasvilajeja.



Kuva 3A. Pikku Pökkäsaaren tien pohjoispuolen metsikköä. 3B. Tien eteläpuolista metsää.



Kuva 4A. Tien laidan metsikkö on selvästi nuorempaa kuin varsinaisen metsän puolella. 4B. Oja ja nuoria puita ja pensaita tien laidassa. Kuvan taka-alalla varttunutta metsää.

Kaarteessa tien reunassa molemmin puolin kasvaa nuori tiheä kuusikko sekä kuusikon joukossa isompia, muttei varttuneita koivuja (kuva 5). Kaarteen kohdalla tien pohjoispuolella raivattavan alueen alle on jäämässä kaarteesta suojelualueen itärajaan asti nuorta kuusikkoa, kiiltopajupensaista, raidan taimia ja nuoria koivuja sekä mahdollisesti pari yksittäistä isompaa koivua (6AB). Tien eteläreunassa raivausalueen alle jää myös nuorta tiheää kuusikkoa, mutta myös todennäköisesti joitain koivuja ja mahdollisesti raita (kuva 7AB). Raivausalue ei ulotu varttuneen puuston alueelle.



Kuva 5. Kaarteessa kasvavaa nuorta kuusikkoa ja isompia koivuja.

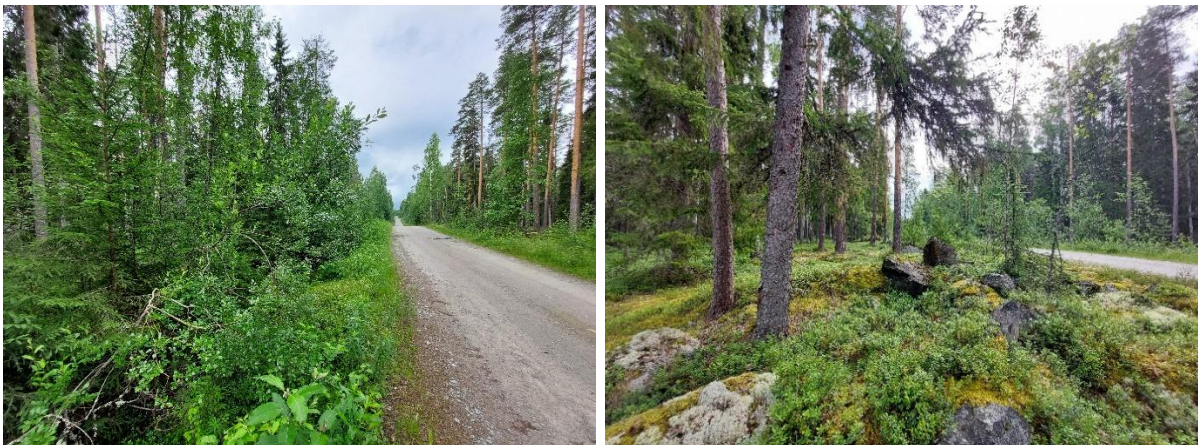


Kuva 6A. Raivausalueen alle jäävää nuorta puustoa tien pohjoispuolella. Vasemmalla näkyvät varttuneet havupuut eivät ole raivausalueella. 6B. Raivauksen seurauksena kaatuvaa nuorta puustoa ja raivausalueen ulkopuolelle jäävää koivikkoa. Vasemmalla kuusen oksien takana on nähtävissä tie.



Kuva 7A. Mahdollisesti raivausalueen alle jäävää puustoa tien eteläpuolella. 7B. Kaadettavaa nuorta puustoa tien eteläreunassa.

Metsikön keskiosassa tien eteläpuolella tienreunassa on avoimen pientareen takana oja, jossa kasvaa pajupensaita. Pensaiden takana metsä on avointa ja varttuneet puut suhteellisen kaukana tien reunasta (kuva 8A). Raivausalue ulottuu alueella vain pientareelle. Tien pohjoispuolella tienreunus on puustosta avointa osin kivistä kuivahkoa kangasta (kuva 8B). Avoimen alueen kohdalta raivauksen alle jäisi muutamia kuusen taimia.



Kuva 8A. Pikku Pökkäsaaren tien keskiosan eteläreunan ojan rajaama piennar sekä (8B) avointa pohjoisreunaa, jossa raivausalueen alle jäisi muutamia kuusen taimia.

Pikku Pökkäsaaren läpi kulkevan tien länsiosassa tienpiennarta reunustavat pajujen ja muiden lehtipuiden taimet. Tien pohjoispuolella tien laidassa kuivassa ojassa kasvaa myös kuusen taimia sekä nuoria koivuja (kuva 9A). Metsän puolella kasvaa varttuneita mäntyjä, koivuja ja nuorempia kuusia (kuva 9B). Tien eteläpuolella kulkee oja, jonka metsän puolella kasvaa isompia pajupensaita ja koivuja (kuvat 10AB). Raivausalueen alle ei ole tien eteläpuolella jäämässä puita, mutta pohjoispuolella kaadettaisiin ojassa kasvavaa nuorta puustoa; koivuja, kuusia ja raita, sekä mahdollisesti joitain varttuneempia koivuja sekä pari mäntyä (kuva 11).

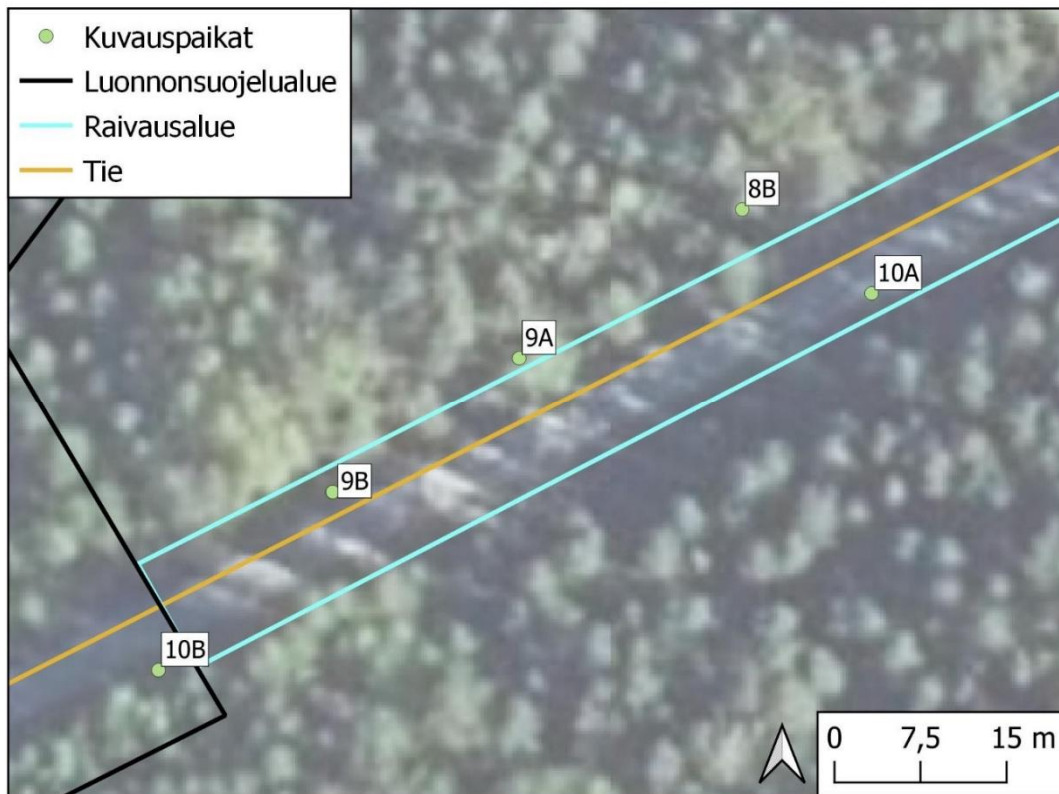


Kuva 9A. Pikku Pökkäsaaren länsilaidassa tien pohjoispuolella raivausalueen alle on jäämässä tien reunassa kasvavia nuoria kuusia, koivuja ja raita. 9B. Kuvan keskellä mahdollisesti kaatuvia mäntyjä ja koivuja.

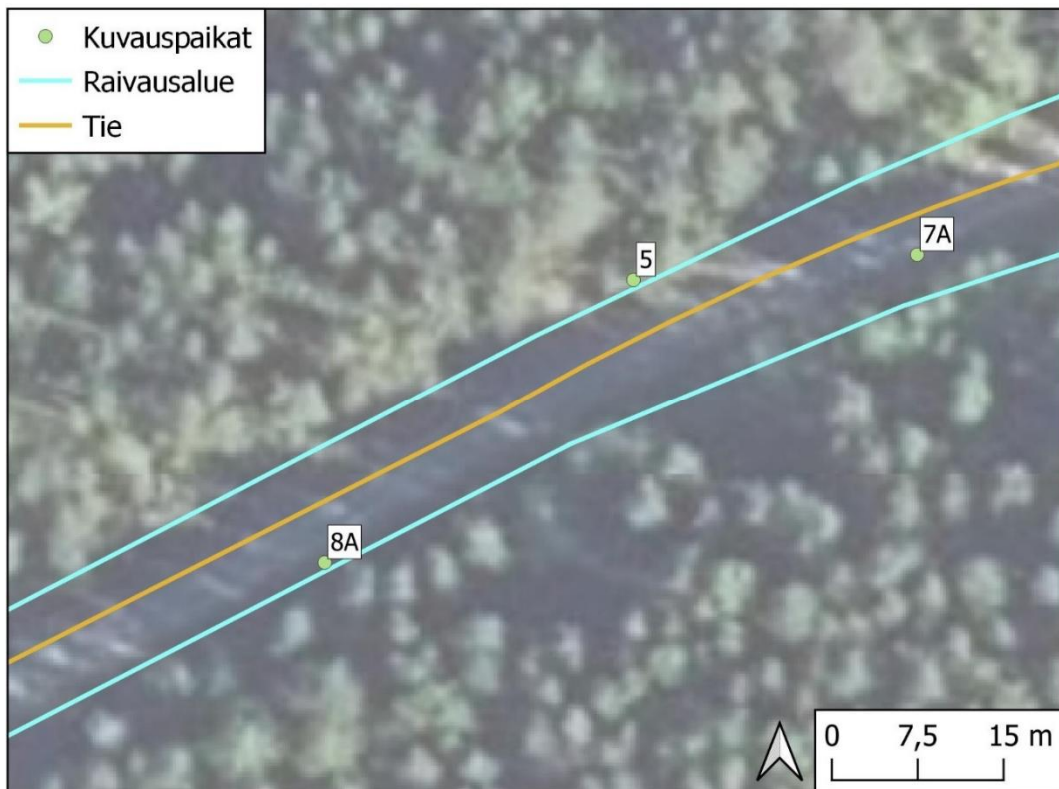


Kuva 10A. Pikku Pökkäsaaren länsilaita tien eteläpuoli. Raivausalueen alle ei ole jäämässä puustoa. 10B. Metsää ja tietä erottaa oja.

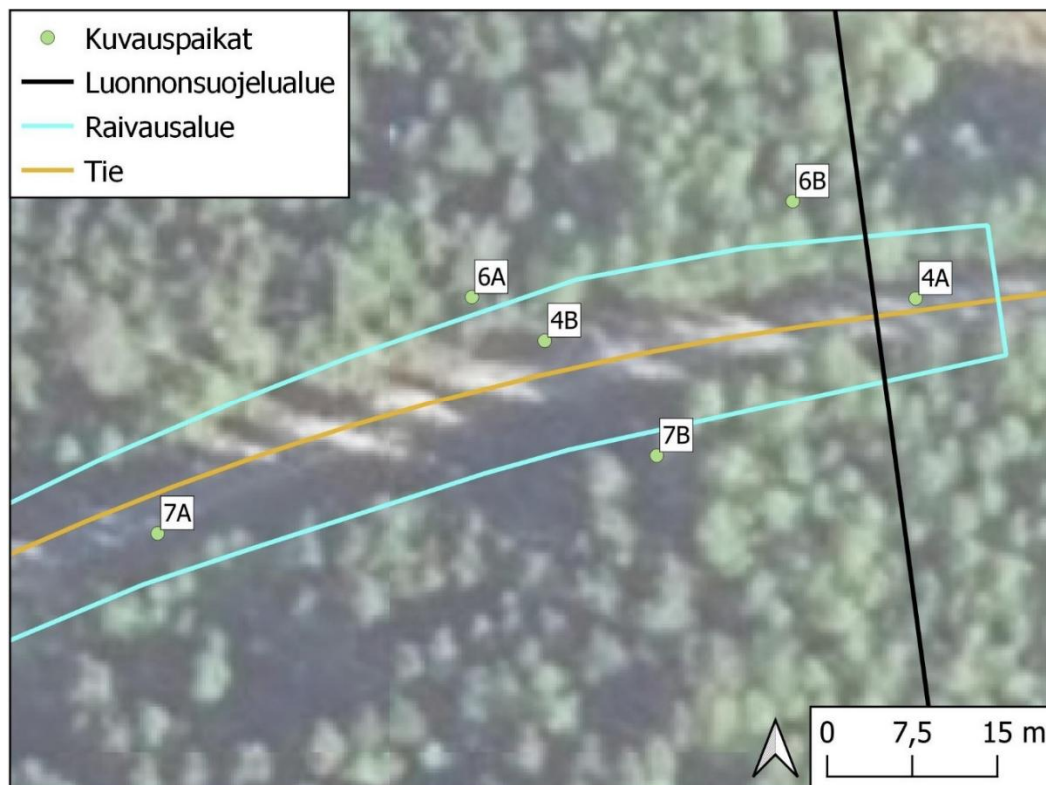
Raivausalueen alle on maastokäynnin perusteella jäämässä jonkin verran nuorta kuusikkoa, pajupensaita ja joitain koivuja sekä mahdollisesti muutama mänty. Raivausalue ei yllä varttuneen metsän alueelle (kuvat 11, 12 ja 13). Pikku Pökkäsaaren länsiosassa tien pohjoispuolella raivausalueelta kaadettaisiin nuoria puita sekä mahdollisesti muutamia vanhempia koivuja ja mäntyjä (kuva 11). Länsiosassa tien eteläpuolella ja raivausalueen keskiosassa raivattavalla alueella ei kasva varttuneempia puita. Tien kaarteessa puustosta kaadettaisiin rivi tai kaksi nuorta kuusikkoa ja seassa kasvavia koivuja sekä tien eteläpuolella itänurkassa muutamia koivuja ja kuvan 7A kohdalla mahdollisesti muutamia lehtipuita (kuva 13).



Kuva 11. Tarkasteltavan alueen länsiosaa ilmakuvassa. Ortokuva: MML 7/2022

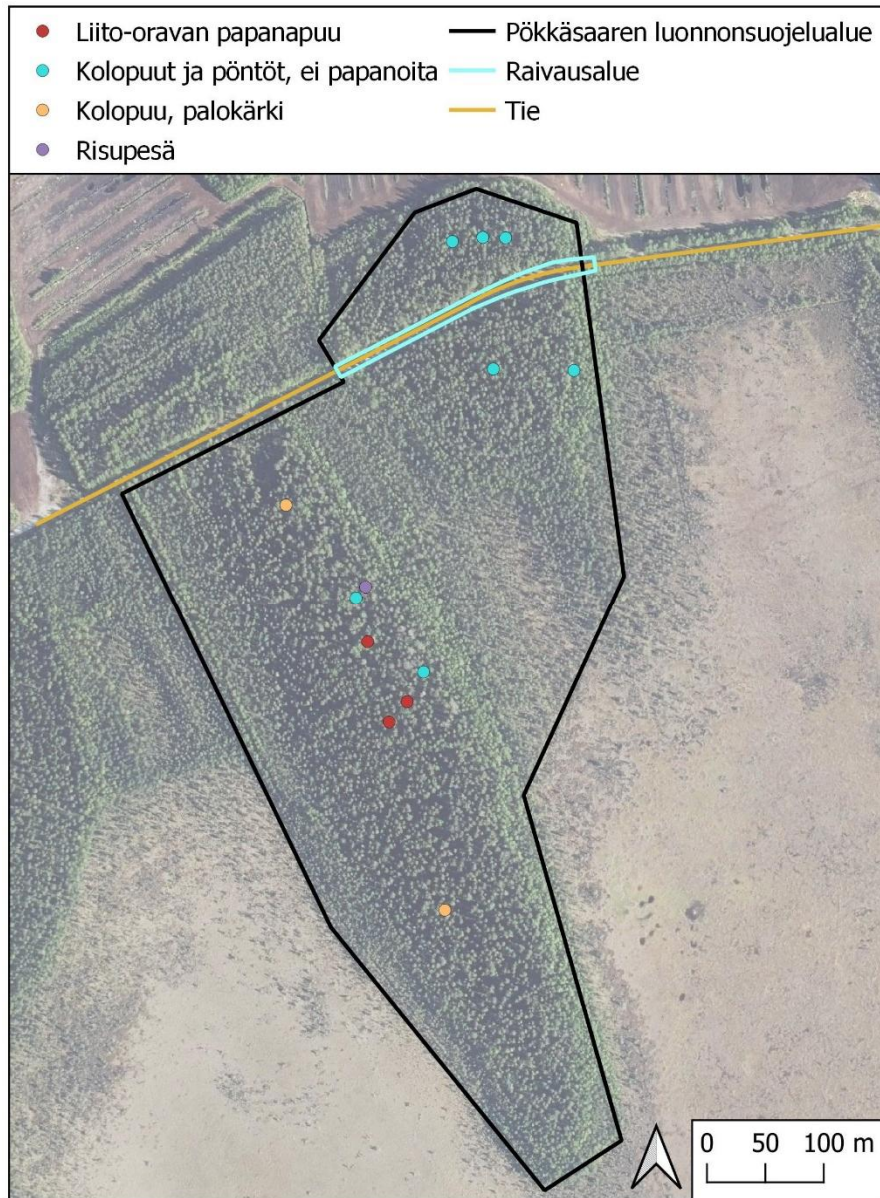


Kuva 12. Pikku Pökkäsaaren läpi kulkevan tien keskikohdalla raivausalue ei ulotu puuston alueelle. Ortokuva: MML 7/2022



Kuva 13. Tien kaarteessa tuulivoimalan osien kuljettamiseksi alueelta jouduttaisiin kaatamaan koivuja sekä nuoria kuusia ja mahdollisesti raita. Ortokuva: MML 7/2022

Raivausalueen lisäksi luonnonsuojelualueella kuljettiin Pikku Pökkäsaaren ja Pökkäsaaren sekä niiden välisen rämeen läpi. Metsäsaarekkeiden välinen suo oli suhteellisen varpuista tupasvillarämettä. Pökkäsaarella havaittiin selvityksen aikaan asumaton risupesä järeässä haavassa, joka oli todennäköisesti kanahaukan, sekä kolmen puun alla liito-oravan papanoita (2-25 papanaa, kuva 14). Pökkäsaarella oli myös useita tikankoloja, joiden läheisyydessä ei havaittu liito-oravan papanoita, sekä palokärjen kolopuita. Alueella havaittiin yksittäinen valkolehdokki. Pikku Pökkäsaarella ei havaittu liito-oravan papanapuita. Raivausalueen puusto oli lisäksi liito-oravalle turhan nuorta.



Kuva 14. Pökkäsaarten alueella havaitut liito-oravan papanapuut ja muut kolopuut.

5. JOHTOPÄÄTÖKSET

Puustosta raivattava alue sijoittuu tien välittömään läheisyyteen. Kohteelta ei löytynyt uhanalaisia tai rauhoitettuja kasvilajeja tai huomionarvoisia luontotyypppejä. Luontoarvoltaan huomionarvoiset kohteet ja edustavammat metsikkökuviot ovat kauempana tien reunasta. Tienreunus ei ollut liito-oravalle sopivaa elinympäristöä. Tien reunapuuston vähäinen raivaus ei vaikuta olennaisesti liito-oravan elinoloihin tai kuluyhteyksiin alueella, sillä laji pystyy tarvittaessa liitämään tien yli raivauksenkin jälkeen.

Raivausalueen alle on jäämässä puustoa tien kaartein molemmin puolin, mutta myös tien pohjoispuolella Pikku Pökkäsaaren länsipuoliskolla. Suurimmaksi osaksi raivausalueen alle on jäämässä nuorta kuusikkoa, mutta myös koivuja, pari raitaa ja mahdollisesti pari isompaa mäntyä. Raivaus ei kohdistu alueella suojeltuun varttuneeseen puustoon eikä

sen alle jää lahoppuuta, minkä seurauksena tien varren välittömän läheisyyden puuston raivaus ei merkittävästi heikennä suojelualan luontoarvoja. Alueen luontoarvot sijoittuvat raivausalueen ulkopuolelle varsinaisen metsän alueelle.

6. LÄHTEET

Suomen ympäristökeskuksen karttapalvelu, SYKE, Pökkäsaaret, [FI0800156.pdf \(ymparisto.fi\)](#), vierailtu 26.7.2022

Ympäristöhallinnon yhteinen verkkopalvelu Ympäristö.fi, Pökkäsaaret, Ymparisto > Pökkäsaaret, vierailtu 12.8.2022

LIITE 1. RAIVAUSALUEEN PUTKILOKASVILAJILISTA

Putkilokasvit
puolukka
mustikka
kangasmaitikka
metsälauha
kuusi
haapa
mänty
kevätpiippo
riidenlieko
metsätähti
metsäkorte
rauduskoivu
raita
maitohorsma
syysmaitiainen
siankärsämö
oravanmarja
suo-ohdake
nurmilauha
piharatamo
valkoapila
metsäimarre
nuokkotalvikki
metsäalvejuuri
viitakastikka
nurmirölli
jouhivihvilä
tuhkapaju
kallioimarre
kiiltopaju
kanerva
juolukka
suopursu
variksenmarja
harmaasara
mutaluikka?
salokeltano
niittynurmikka
ketosilmäruoho

koiranputki
voikukka
vadelma